

# Användarhandledning

**edWise**  
Webbläsarinställningar

2013-10-24



# Innehållsförteckning

<b>1 Webbläsarinställningar</b> .....	<b>3</b>
1.1 Internet Explorer – Kompabilitetsläge .....	3
1.1.1 Inställningar för kompabilitetsvyn .....	4
1.2 Internet Explorer – Lokala tillägg (Add-ons) .....	5
1.3 Inställningar för att visa blandat innehåll i edWise .....	5
1.3.1 Internet Explorer .....	6
1.3.2 Firefox från version 23.0 .....	6
1.3.3 Chrome .....	8
1.4 Popup-fönster .....	9
1.5 Java .....	11
1.6 Säkerhetsvarningar i filhanteraren .....	11
1.6.1 Internet Explorer 10 .....	11
1.6.1.1 Öppna fil .....	11
1.6.1.2 Ladda upp/ ner fil till edWise .....	11
1.6.2 Firefox .....	12
1.6.2.1 Öppna fil .....	12
1.6.2.2 Ladda upp/ ner fil till edWise .....	14
1.6.3 Chrome .....	16
1.6.3.1 Öppna fil .....	16
1.6.3.2 Ladda upp/ ner fil till edWise .....	16
1.7 Inställningar för edWise ihop med lokala webbar (säkerhetsvarningar) .....	17
1.8 Utskrifter – Sidhuvud och sidfot .....	18
1.8.1 Inställningar av utskriftsformat i Internet Explorer .....	18
1.8.2 Inställningar i Firefox .....	19
1.8.3 Inställningar i Chrome .....	19
1.9 Hanteringa av kakor .....	20
1.9.1 IE 9 .....	20
1.9.2 Firefox .....	20
1.9.3 Chrome .....	21
1.10 Inställningar för Mac och Safari .....	21
1.11 Inställningar för läsplattor - edWise inklusive lokala webbar .....	22

## 1 Webbläsarinställningar

Syftet med handledningen är att du har rätt inställningar i din webbläsare så att edWise kommer att fungera på ett tillfredställande sätt.

### 1.1 Internet Explorer – Kompabilitetsläge

Kompabilitetsläget är Microsofts lösning på att vissa webbplatser slutar att fungera i nya versioner av Internet Explorer. edWise stödjer inte kompabilitetsläget utan anpassas efter nya versioner av webbläsare.

Kompabilitetsläget aktiveras när du klickar på den markerade knappen i adressfältet. Kompabilitetsläget aktiveras även automatiskt om webbläsaren klassar edWise som zonen *Lokalt intranät*.



Bilden nedan visar IE 9 och 10 och att kompabilitetsläget är korrekt avslaget. Bilden under visar att kompabilitetsläget är aktiverat, vilket det inte ska vara för edWise.

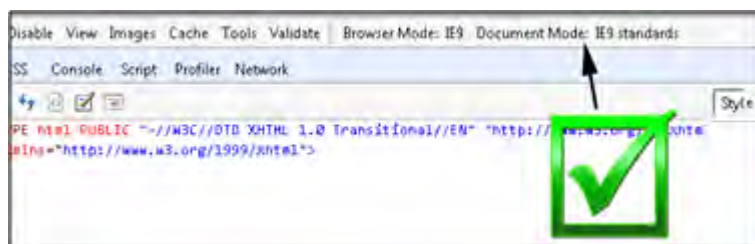


Bild 1 Kompabilitetsläget av respektive på i IE 9.

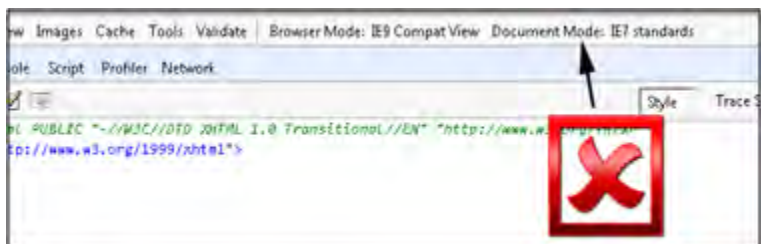


**Bild 2** Kompabilitetsläget av respektive på i IE 10.

Genom att trycka F12 kan du i Internet Explorer kontrollera om du kör kompatibilitetsläget. Om du har kompatibilitetsläget aktiverat klicka på ikonen vid adressfältet för att avaktivera läget.



**Bild 3** Korrekt inställning.



**Bild 4** Felaktig inställning.

### 1.1.1 Inställningar för kompatibilitetsvyn

edWise ska INTE visas i kompatibilitetsläget. Om du besöker andra webbplatser som kräver kompatibilitetsläget fungerar det bäst om de läggs till i listan över webbplatser som ska köras i det läget.

1. Välj *Verktyg och Inställningar för kompatibilitetsvyn*.
2. Lägg till webbplats.

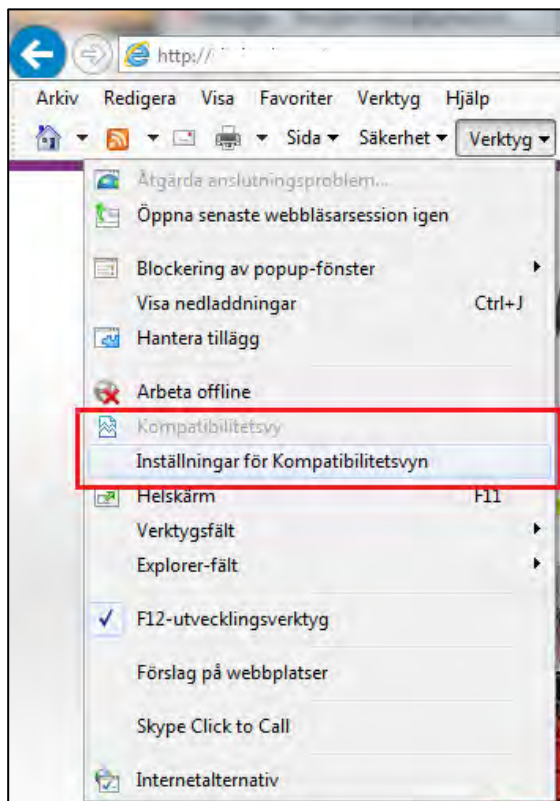
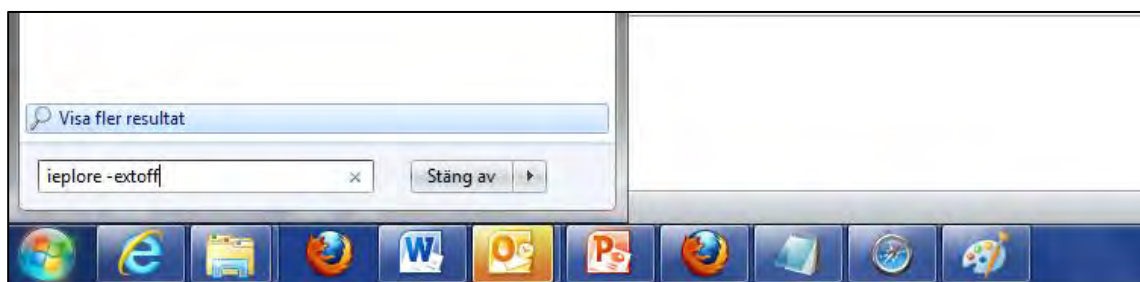


Bild 5 Observera att du INTE ska lägga till edWise.

## 1.2 Internet Explorer – Lokala tillägg (Add-ons)

Lokala tillägg eller Add-ons/ Extensions till Internet Explorer kan ibland påverka sidor i edWise. För att verifiera att det är problemet kan du göra följande för att köra Internet Explorer utan Addons/Extensions:

1. Tryck på Windows Start-knapp och skriv: iexplore –extoff.
2. Nu startas Internet Explorer utan Add-ons/Extensions aktiverade.



## 1.3 Inställningar för att visa blandat innehåll i edWise

När du länkar in en annan webbplats i edWise via nya rumsmodulen kan du råka ut för att innehållet inte visas korrekt på sidan. Det beror på att webbsidan endast stödjer http och inte https vilket edWise gör. Hantering för att lösa detta görs olika i olika webbläsare.

### 1.3.1 Internet Explorer

I Internet Explorer 9 och 10 kan det vara problem med att visa innehåll från webbsidor som inte stödjer https. När du bäddar in en webbsida eller ett objekt från till exempel Youtube, Vimeo eller Learnify (edwiselänk) som stödjer https visas den som vanligt. Men om sidan du bäddat in endast stödjer http visas en varning på sidan. I IE 9 och 10 visas den som en list längst ned i fönstret. Du kan komma vidare utan att vidta några åtgärder.

Så här ändrar du inställningarna i Internet Explorer 10 för att slippa få upp säkerhetsvarningen.

1. Klicka på *Verktyg (Kugghjulet)*.
2. Välj *Internetalternativ* i menyn.
3. Ett nytt fönster öppnas. Klicka på fliken *Säkerhet* upptill i fönstret.
4. Klicka på knappen *Anpassad nivå*.
5. Ytterligare ett fönster öppnas. Scrolla längst ned i listan över *Inställningar*. Näst längst ned (eller i närheten, kan vara olika beroende på vilken version av Internet Explorer du har) hittar du rubriken *Visa blandat innehåll*.
6. Markera *Tillåt*.
7. Du får nu en fråga *Vill du ändra inställningarna för den här zonen?*
8. Klicka *Ja*.
9. Klicka sedan *Verkställ* och *OK* i fönstret *Internetalternativ*.

### 1.3.2 Firefox från version 23.0

Efter Firefox version 23.0 har det uppstått problem med att visa innehåll från webbsidor som inte stödjer https. När du bäddar in en webbsida eller ett objekt från till exempel Youtube, Vimeo eller Learnify (edwiselänk) som stödjer https visas den som vanligt. Men om sidan du bäddat in endast stödjer http visas inget på sidan. Firefox visar då en liten ikon vid adressfältet som indikerar att den blockerat visning av något på sidan. Detta ska förtydligas i leveransen vecka 47.

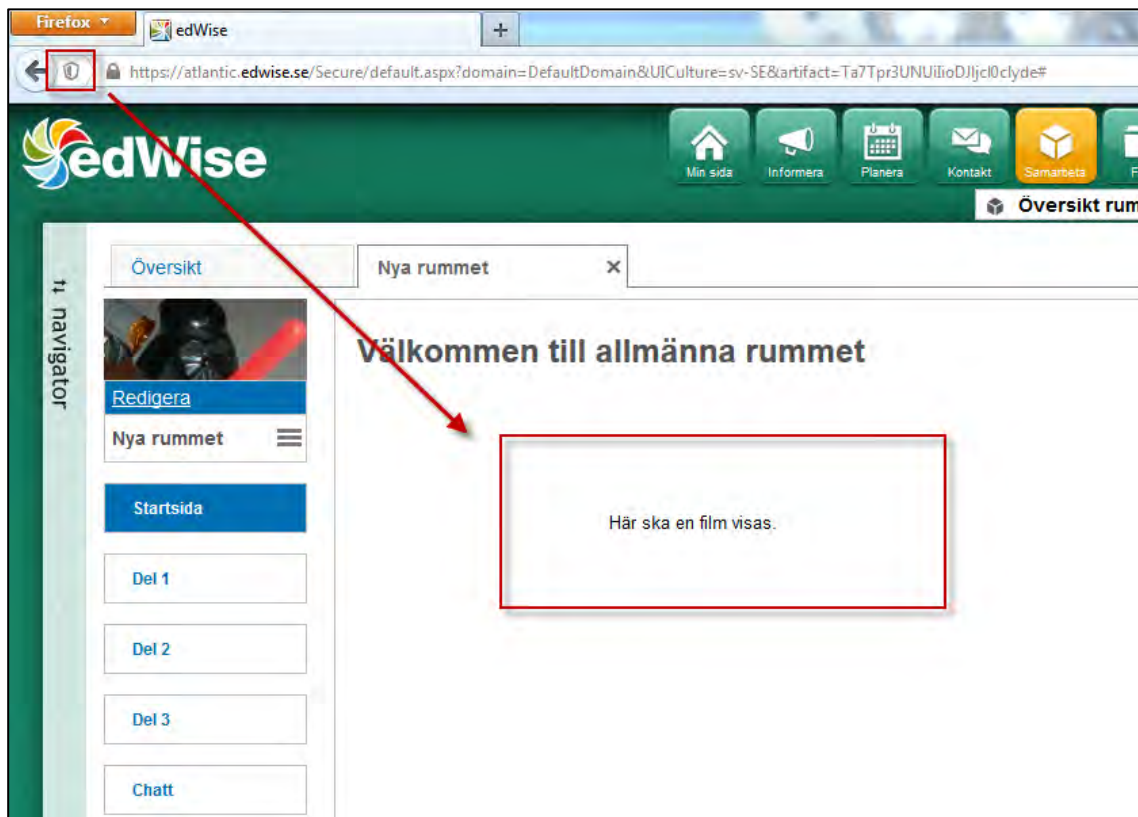
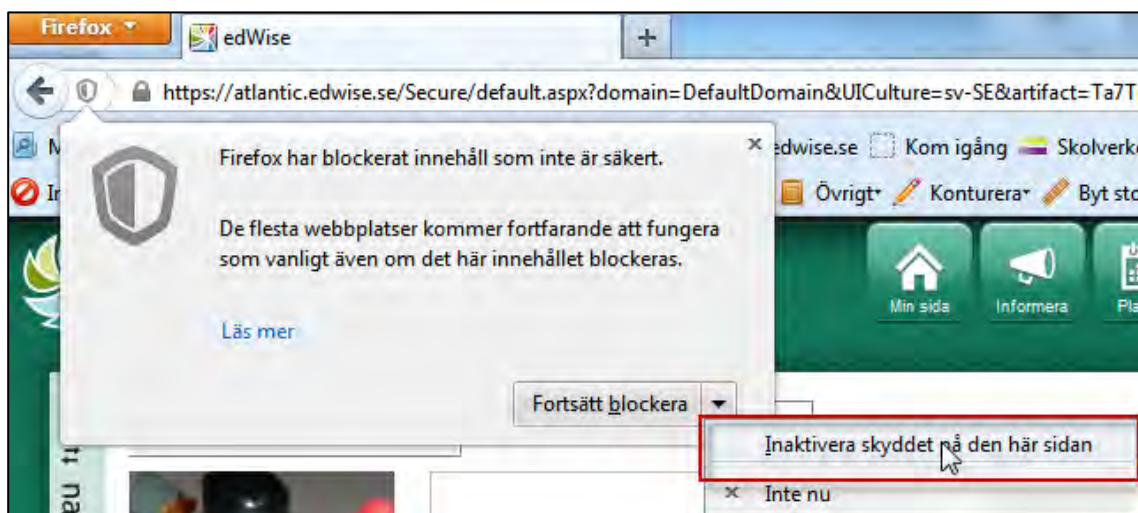


Bild 6 Firefox har blockerat ett inbäddat objekt på sidan.

Så här ska du göra för att visa objektet:

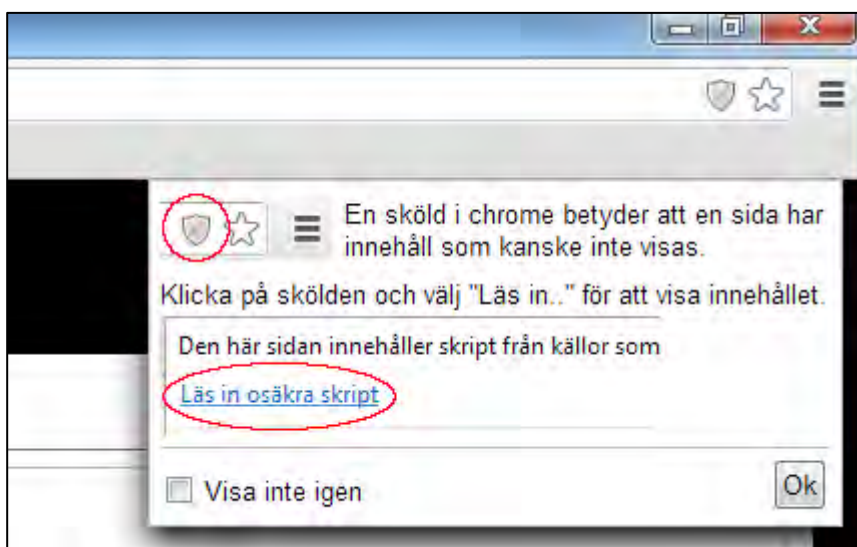
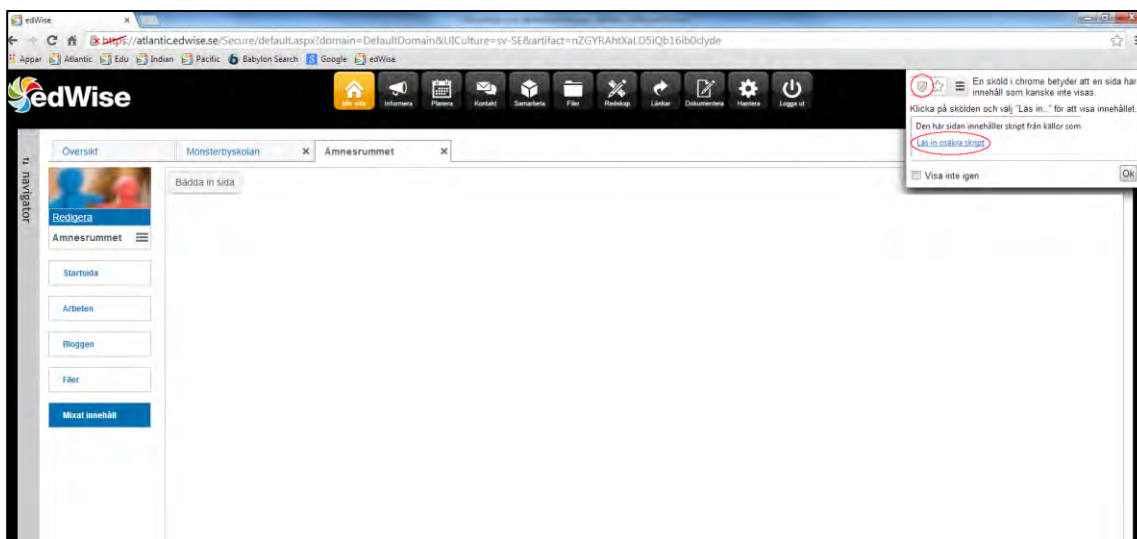
1. Klicka på ikonen.
2. Klicka på pilen vid *Fortsätt blockera*.
3. Välj *Inaktivera skyddet på den här sidan*.
4. Nu kan du se innehållet på sidan.
5. Du måste göra om dessa steg varje gång du loggar in då Firefox inte erbjuder något sätt att göra inställningen permanent.

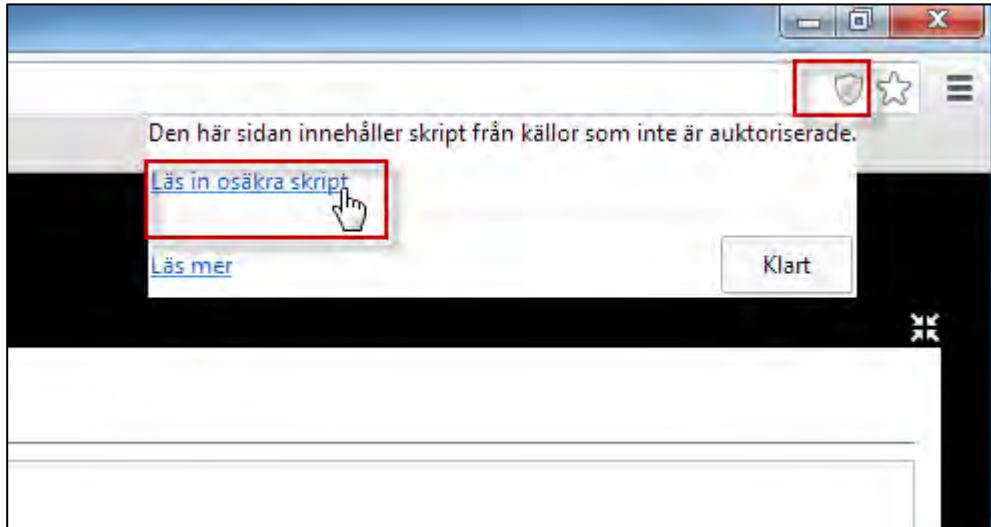


### 1.3.3 Chrome

I Chrome har det uppstått problem med att visa innehåll från webbsidor som inte stödjer https. När du bäddar in en webbsida eller ett objekt från till exempel Youtube, Vimeo eller Learnify (edwiselänk) som stödjer https visas den som vanligt. Men om sidan du bäddat in endast stödjer http visas inget på sidan. Chrome visar då en liten ikon till höger vid adressfältet som indikerar att den blockerat visning av något på sidan.

1. Klicka på *OK* eller *Visa inte igen* för att stänga varningen.
2. Klicka på *Läs in osäkra skript*.
3. Sidan visas nu med innehållet.

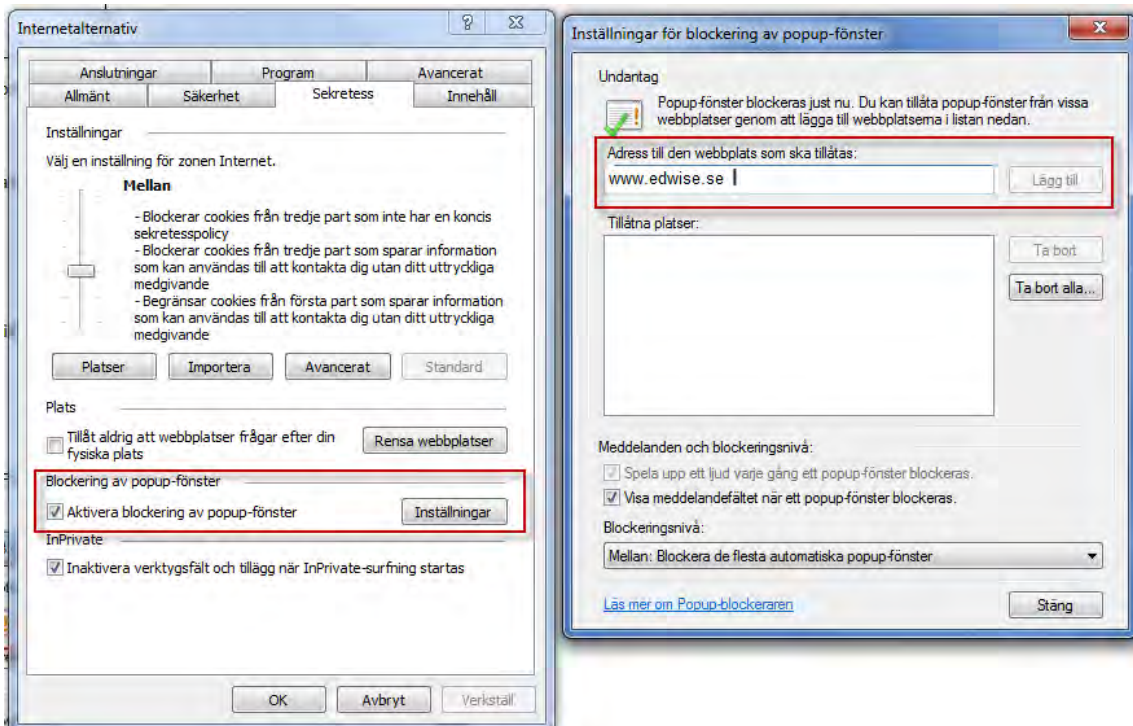




## 1.4 Popup-fönster

edWise kräver att popup-fönster tillåts. Här är ett exempel på hur du i IE9 tillåter popup-fönster.

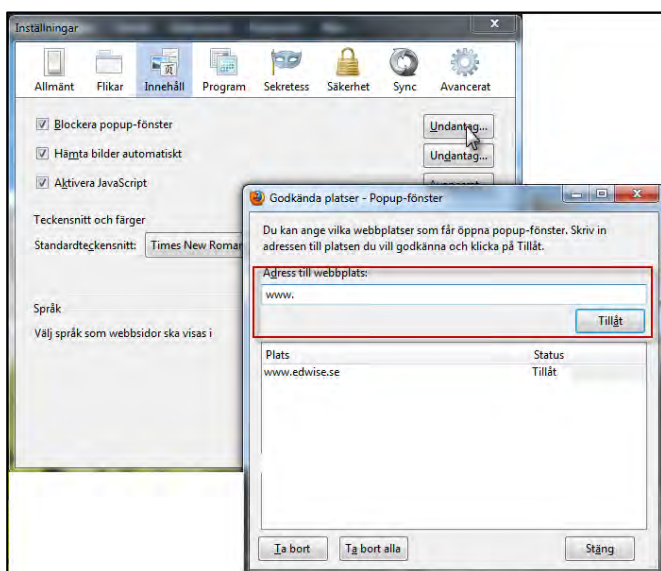
1. Välj *Verktyg* och *Internetalternativ*.
2. Välj fliken *Sekretess*, bocka i blockering av popup-fönster och välj *Inställningar*.
3. Lägg till [www.edwise.se](http://www.edwise.se) till listan.
4. Klicka *Lägg till*.
5. Nu kommer popup-fönster att visas i edWise.



I Firefox gör du följande inställningar:

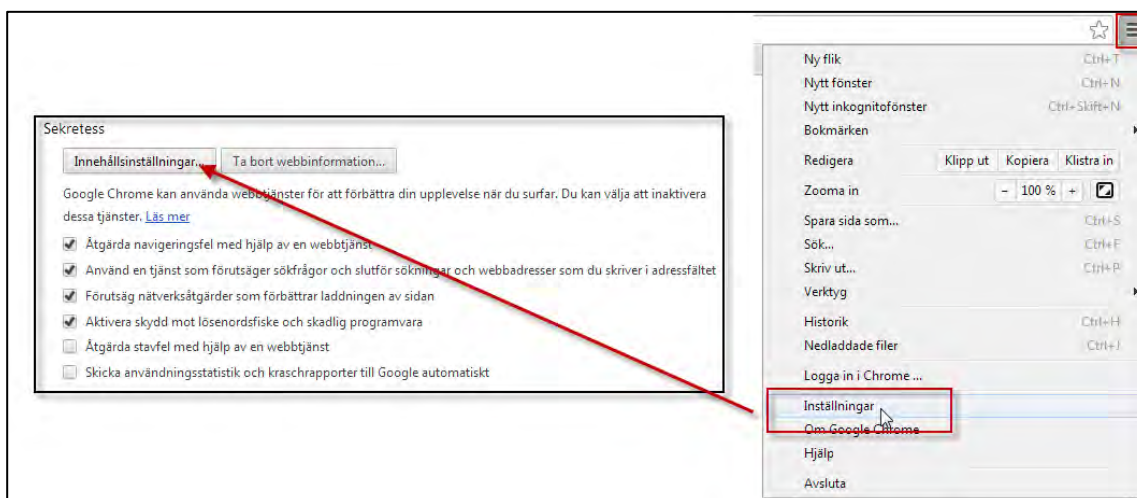
1. Välj Firefoxfliken.

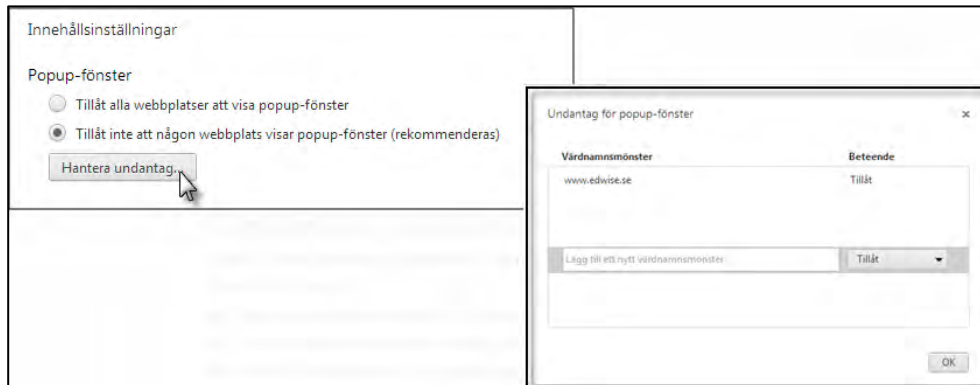
2. Välj *Inställningar*.
3. Välj fliken *Innehåll*.
4. Klicka på *Undantag* för *Blockera popup-fönster*.
5. Skriv in adresser där du vill tillåta popup-fönster.
6. Klicka på *Tillåt*.



I Chrome gör du följande inställningar:

1. Välj *Anpassa och kontrollera Google Chrome*.
2. Välj *Inställningar*.
3. Klicka på *Visa avancerade inställningar*.
4. Klicka på *Innehållsinställningar* under rubriken *Sekretess*.
5. Under *Popup-fönster* klicka på *Hantera undantag*.
6. Lägg till *www.edwise.se* och klicka på *OK*.

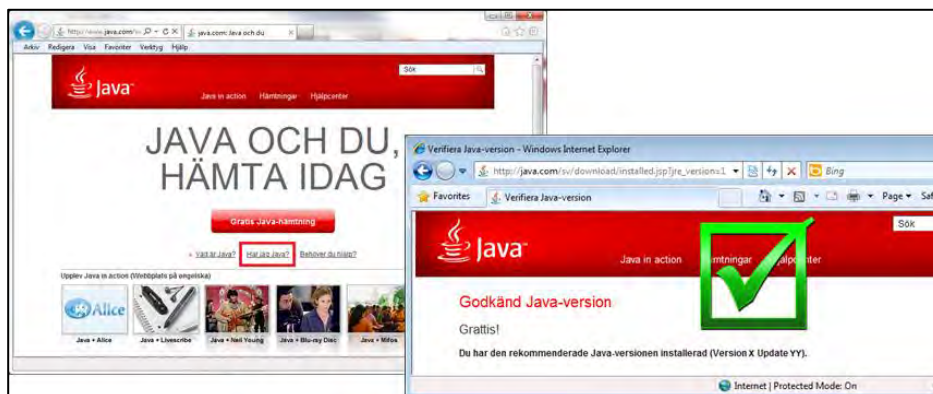




## 1.5 Java

Java krävs för att edWise ska fungera fullt ut. Java används till exempel för att ladda upp och ned filer i filhanteraren. Java är helt gratis och kan laddas ned på [www.java.com](http://www.java.com).

Verifiera att din webbläsare har godkänd version av Java genom att surfa till [www.java.com](http://www.java.com) och klicka på länken *Har jag java?* Har du inte den senaste versionen får du förslag på att uppdatera till en senare version av Java.



## 1.6 Säkerhetsvarningar i filhanteraren

Webbläsarna Internet Explorer, Firefox version 24 och framåt samt Chrome version 30.0.1599.69m kan ge säkerhetsvarningar när du försöker öppna en fil i filhanteraren eller om du ska ladda upp/ ner en fil till/från filer i edWise. Så här ska du göra för att kunna öppna filen och visa dess innehåll eller ladda upp/ner en fil.

### 1.6.1 Internet Explorer 10

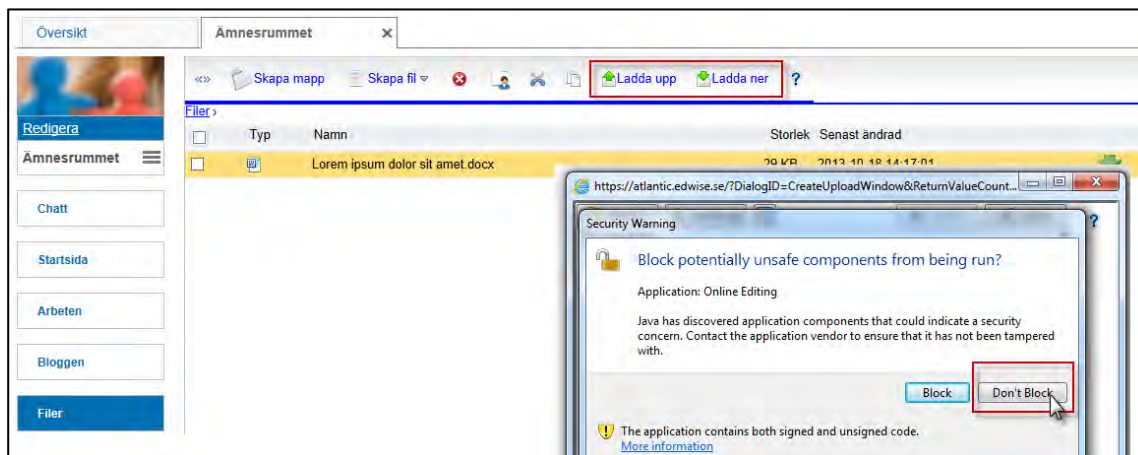
#### 1.6.1.1 Öppna fil

1. Gå till menyn *Filer* eller via Filmappen i rum.
2. Klicka på filen för att öppna den.
3. Du kan få en varning om att Java blockeras. Klicka på *Blockera inte (Don't block)*.
4. Filen öppnas nu och du kan läsa den.

#### 1.6.1.2 Ladda upp/ ner fil till edWise

1. Klicka på *Ladda upp* eller *Ladda ner*.

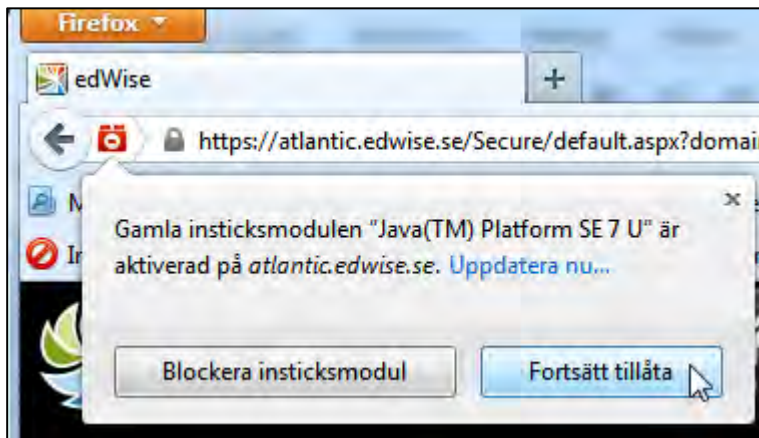
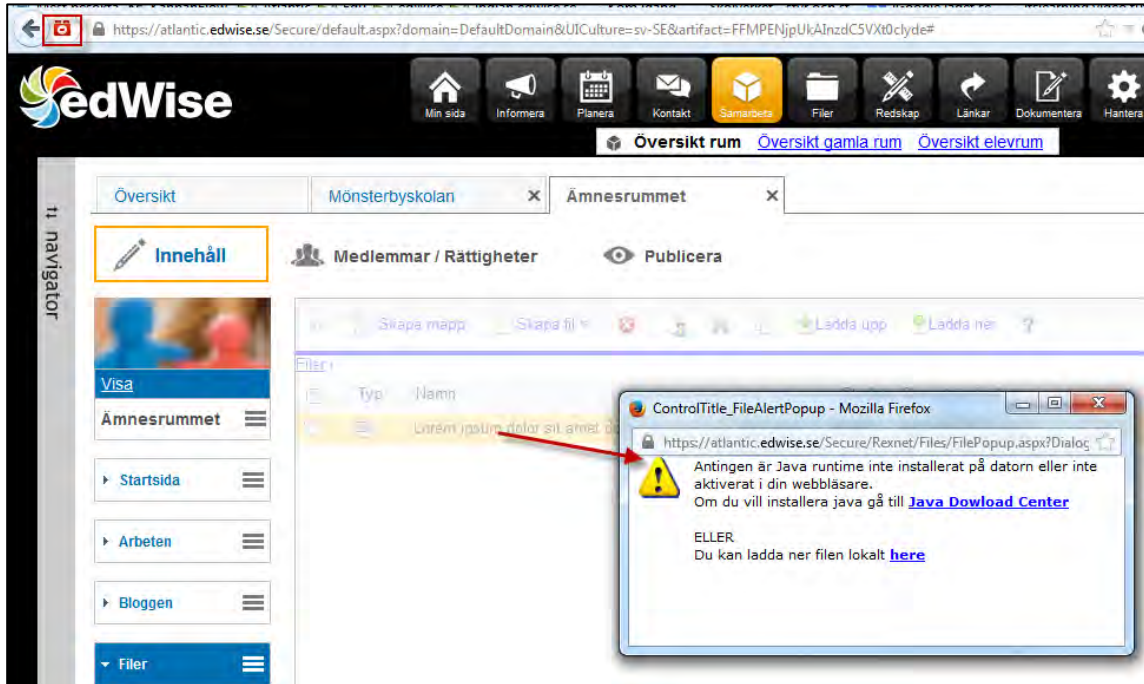
2. Du kan få en varning om att Java blockeras. Klicka på *Blockera inte (Don't block)*.
3. Filuppladdaren visas nu korrekt och du kan ladda upp/ner filer.

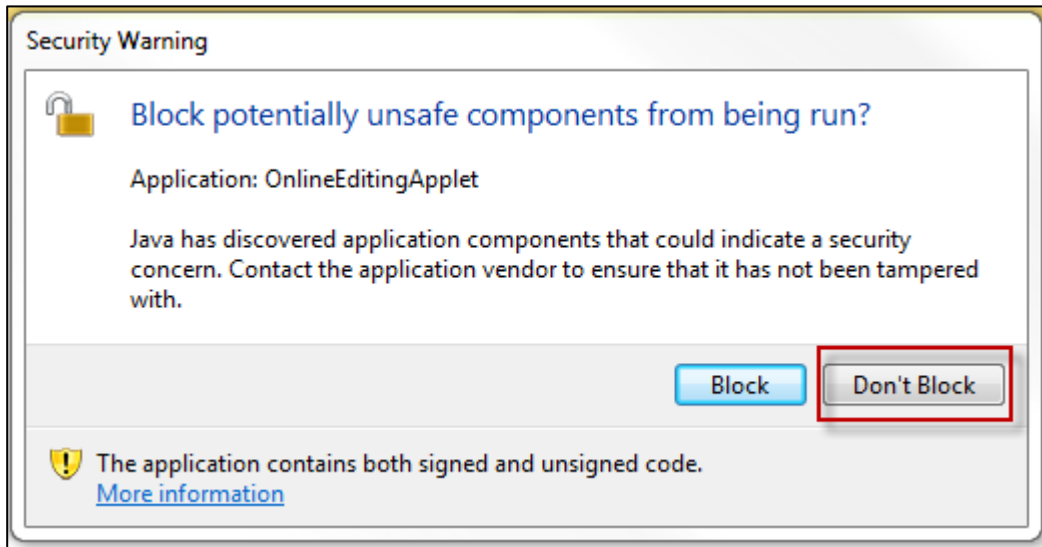


## 1.6.2 Firefox

### 1.6.2.1 Öppna fil

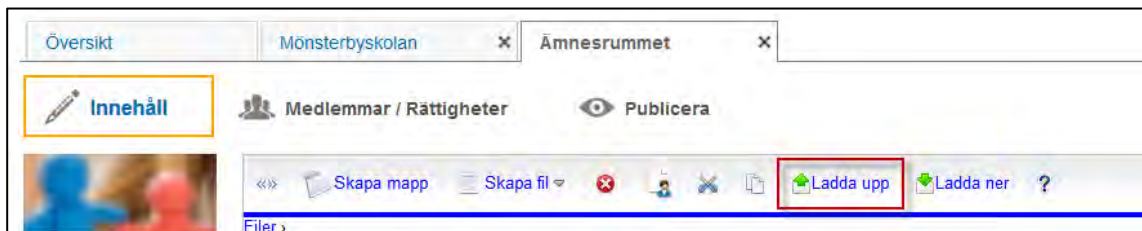
5. Gå till menyn *Filer* eller via Filmappen i rum.
6. Klicka på filen för att öppna den.
7. Du får en varning om att Javaversionen bör uppdateras.
  - a. Om du kan och vill göra det själv, gå till sidan som det hänvisas till i dialogen.
8. Kan eller vill du inte uppdatera Java på din dator väljer du den röda ikonen vid webbadressen.
9. Här väljer du *Fortsätt tillåta*.
10. Du kan få en varning om att Java blockeras. Klicka på *Blockera inte (Don't block)*.
11. Filen öppnas nu och du kan läsa den.

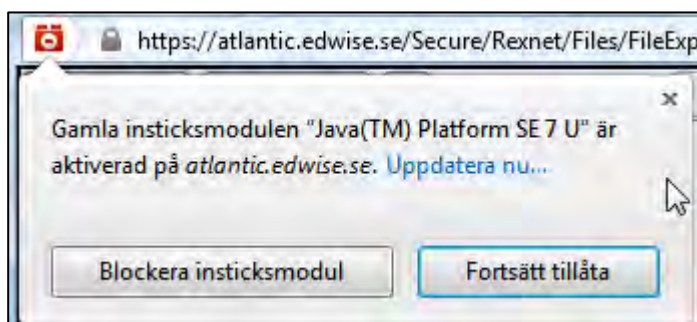
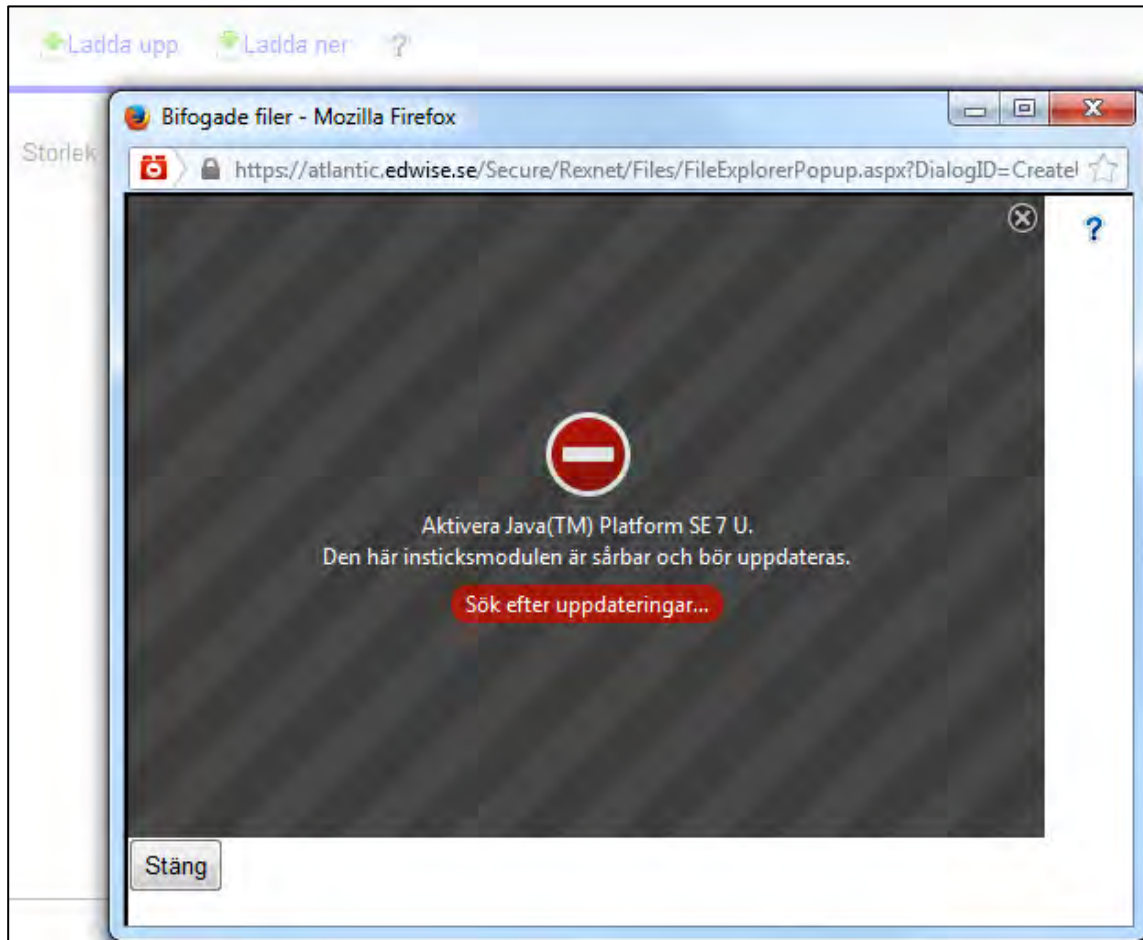




#### 1.6.2.2 Ladda upp/ ner fil till edWise

4. Klicka på *Ladda upp* eller *Ladda ner*.
5. Du får en varning om att Javaversionen bör uppdateras.
  - a. Om du kan och vill göra det själv, gå till sidan som det hänvisas till i dialogen.
6. Kan eller vill du inte uppdatera Java på din dator väljer du den röda ikonen i dialogen.
7. Här väljer du *Fortsätt tillåta*.
8. Du kan få en varning om att Java blockeras. Klicka på *Blockera inte (Don't block)*.
9. Filuppladdaren visas nu korrekt och du kan ladda upp/ner filer.

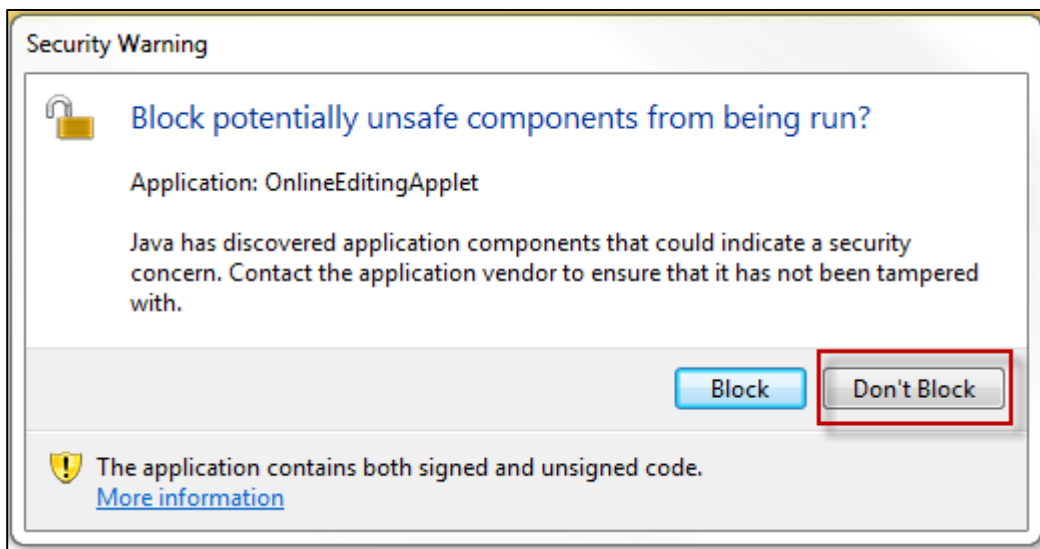
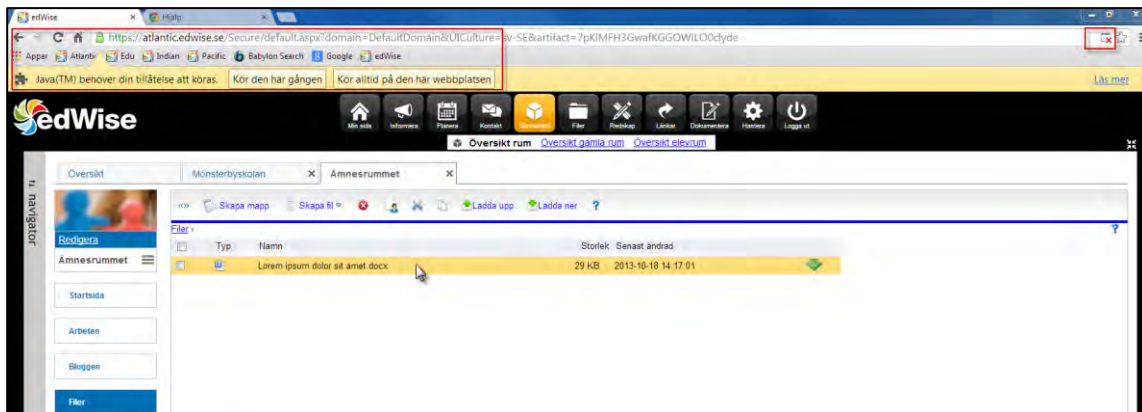




## 1.6.3 Chrome

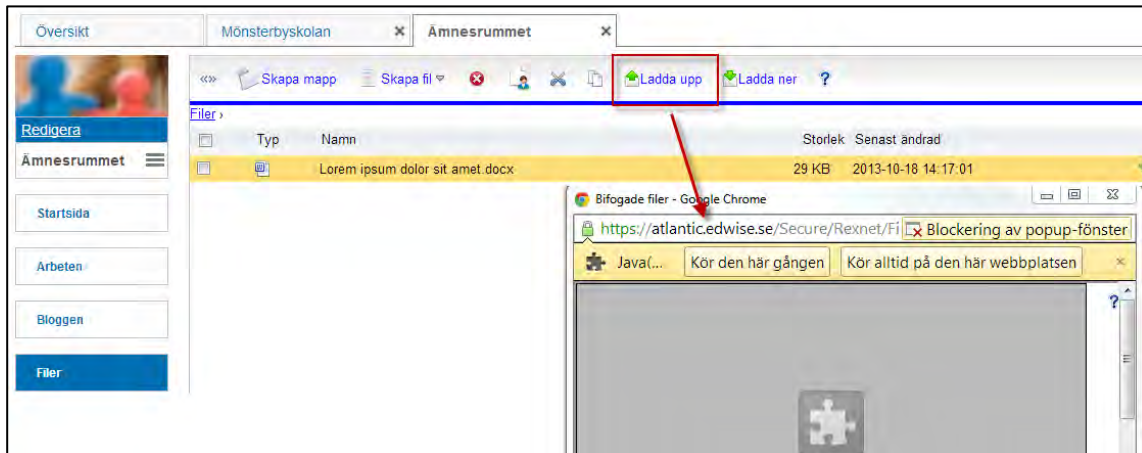
### 1.6.3.1 Öppna fil

1. Gå till menyn *Filer* eller via Filmappen i rum.
2. Klicka på filen för att öppna den.
3. Du får en varning om att du måste tillåta att Java ska köras i edWise.
4. Dessutom får du en ikon som visar att ett popupfönster är blockerat.
5. Välj *Kör den här gången* eller *Kör alltid på den här webbplatsen*.
6. Du kan få en varning om att Java blockeras. Klicka på *Blockera inte (Don't block)*.
7. Filen öppnas nu och du kan läsa den.



### 1.6.3.2 Ladda upp/ ner fil till edWise

1. Gå till menyn *Filer* eller via Filmappen i rum.
2. Klicka på *Ladda upp* eller *Ladda ner*.
3. Du får en varning om att du måste tillåta att Java ska köras i edWise.
4. Dessutom får du en ikon som visar att ett popupfönster är blockerat.
5. Välj *Kör den här gången* eller *Kör alltid på den här webbplatsen*.
6. Du kan få en varning om att Java blockeras. Klicka på *Blockera inte (Don't block)*.
7. Filuppladdaren visas och du kan ladda upp/ ner filer.



### 1.7 Inställningar för edWise ihop med lokala webbar (säkerhetsvarningar)

Det finns tre olika säkerhetsnivåer/ zoner i IE: *Internet*, *Lokalt intranät* och *Betrodda platser*. Du kan ta reda på vilken typ av nät som IE tycker en domän är genom att surfa till den och ta upp *Internetalternativ*, den aktuella zontypen kommer vara markerad.



Kunder som har våra webbar (till exempel Frånvaro, Betyg, Elevlistor) tillgängliga via edWise kan få problem med säkerhetsvarningar eller att SSO (Single sign on) inte fungerar i edWise. Det finns två scenarier att prova för att lösa problemen:

1. Kontrollera först att ingen domän inblandad i edWise eller webbarna finns med i *Betrodda platser* eller *Intranät*. Det vill säga \*.rexnet.se, \*.edwise.se och \*.kommunnamn.se.
2. Tyvärr räknar IE ibland sidor internt i kommuner automatiskt som *Intranät*, vilket gör att single sign on (SSO) mellan edWise och webbarna kan krångla. Lösningen då är att lägga till alla inblandade domäner i *Betrodda platser*. Det vill säga \*.rexnet.se, \*.edwise.se och \*.kommunnamn.se. Detta bör it-avdelningen lägga till som en policy i kommunens domän så att det pushas ut till alla användare.

Det här är en beskrivning av hur du kan åtgärda detta i kommunnätet men samma lösning fungerar oftast även på hemdatorer.

1. Välj *Verktyg* och *Internetalternativ*.
2. Välj fliken *Säkerhet* och klicka på *Betrodda platser*.
3. Kontrollera/ alternativt lägg till ovan nämnda domäner till betrodda platser.
4. För att göra det klicka på *Platser*.



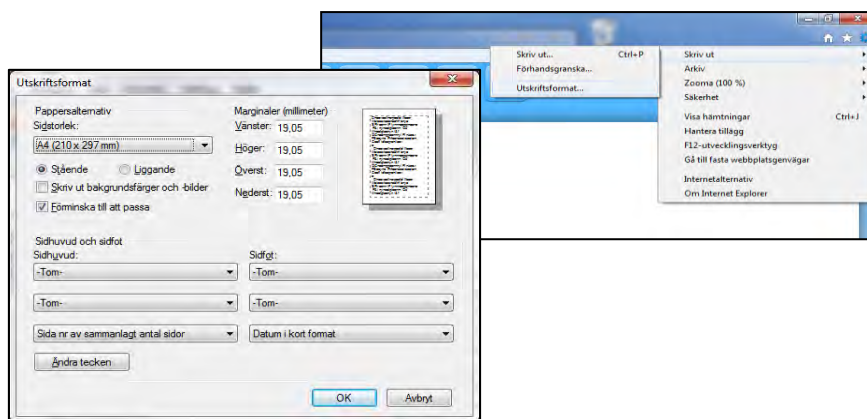
### 1.8 Utskrifter – Sidhuvud och sidfot

För att få snyggare utskrifter av till exempel dokument från elevdokumentationen kan du göra inställningar för utskrifternas sidhuvud och sidfot i webbläsarens utskriftsinställningar. Du kan välja att ta bort text som finns i sidhuvud och sidfot. Det går inte att göra inställningar för det i edWise.



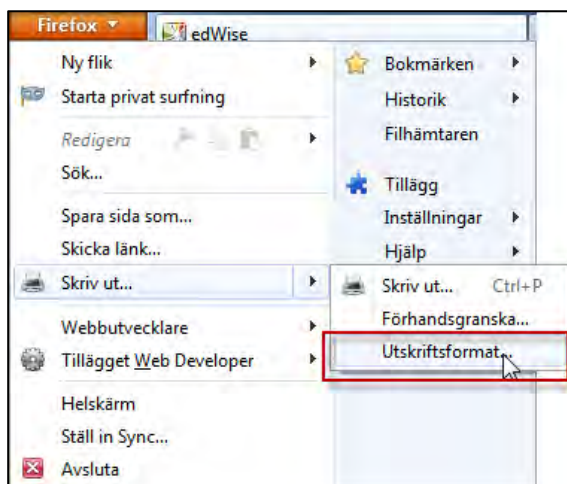
#### 1.8.1 Inställningar av utskriftsformat i Internet Explorer

1. Välj Skriv ut.
2. Välj *Tom* under *Sidhuvud* och *Sidfot*.



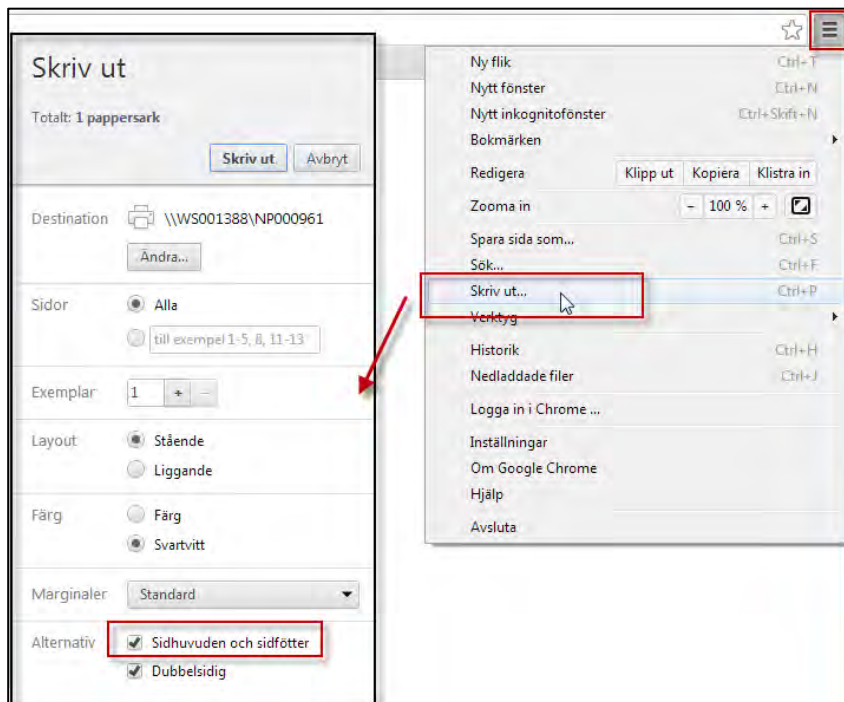
## 1.8.2 Inställningar i Firefox

1. Välj Firefox filken och *Skriv ut*.
2. Välj *Utskriftsformat* och fliken *Marginaler och Sidhuvud/sidfot*.
3. *Inget* under *Sidhuvud och sidfot*.



## 1.8.3 Inställningar i Chrome

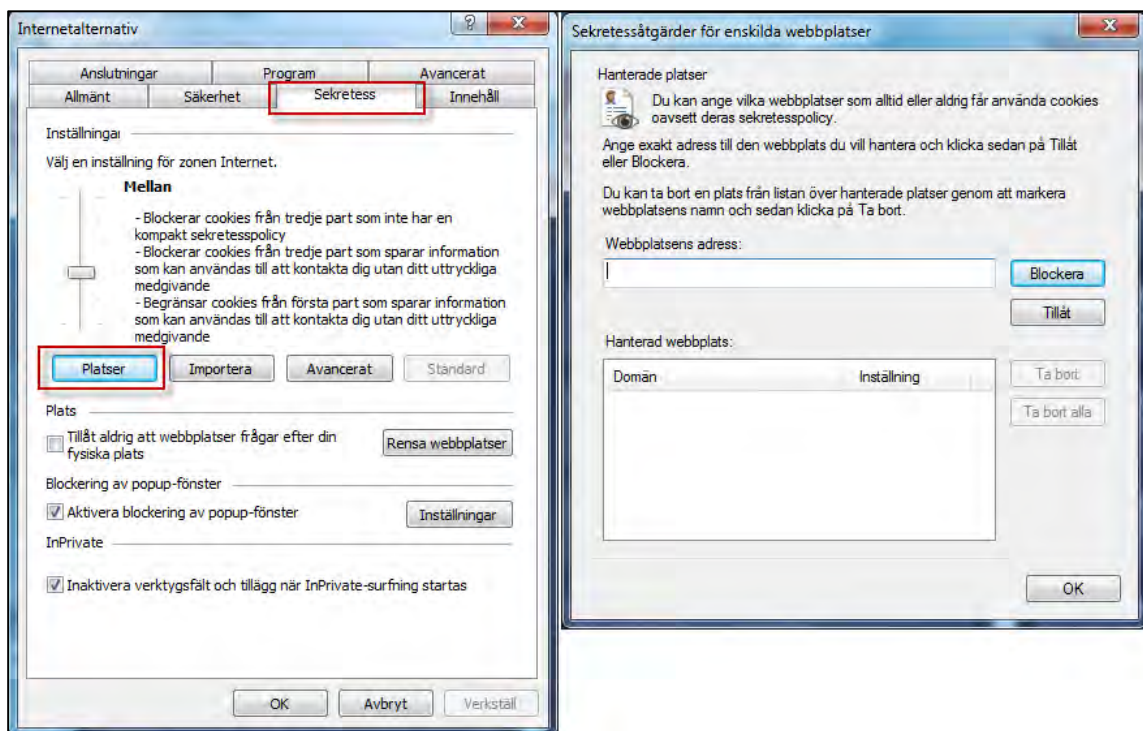
1. Välj *Anpassa och kontrollera Google Chrome*.
2. Välj *Skriv ut*.
3. Bocka ur *Sidhuvuden och sidfötter*.



## 1.9 Hanteringa av kakor

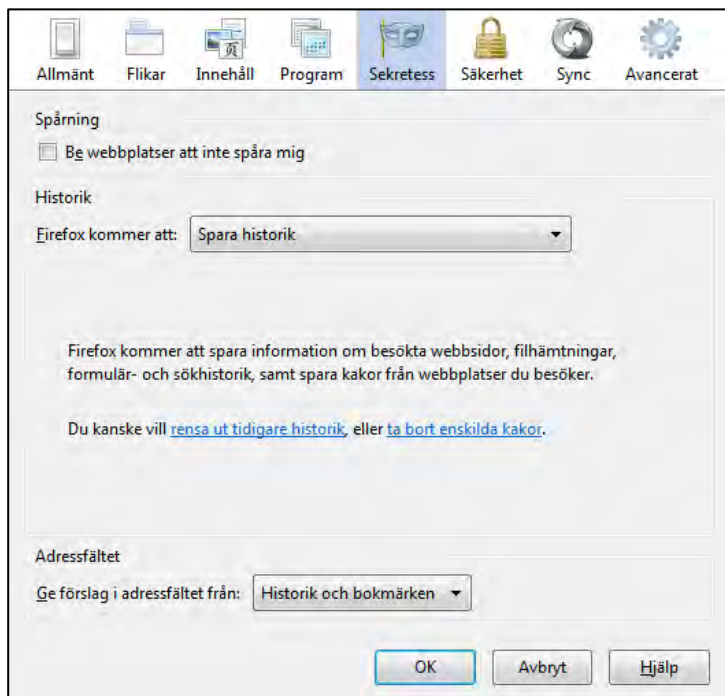
### 1.9.1 IE 9

1. Öppna Internet Explorer.
2. Klicka på *Verktyg* och sedan på *Internetalternativ*.
3. Klicka på fliken *Sekretess* och flytta sedan skjutreglaget till en plats någonstans kring mellanläget, så att du varken blockerar eller tillåter alla cookies.
4. Klicka på *Platser*.
5. Skriv en webbplatsadress i rutan *Webbplatsens adress* och klicka sedan på *Blockera* eller *Tillåt*.
6. Medan du skriver visas en lista över webbsidor som du redan har besökt. Du kan klicka på ett objekt i listan om du vill visa det i rutan *Webbplatsens adress*.
7. För edWise skriver du in [www.edwise.se](http://www.edwise.se) och väljer *Tillåt*.
8. Upprepa steg 5 för varje webbplats du vill blockera eller tillåta. Klicka på *OK* när du är klar.
9. Flytta skjutreglaget till dess ursprungliga position och klicka sedan på *OK*.



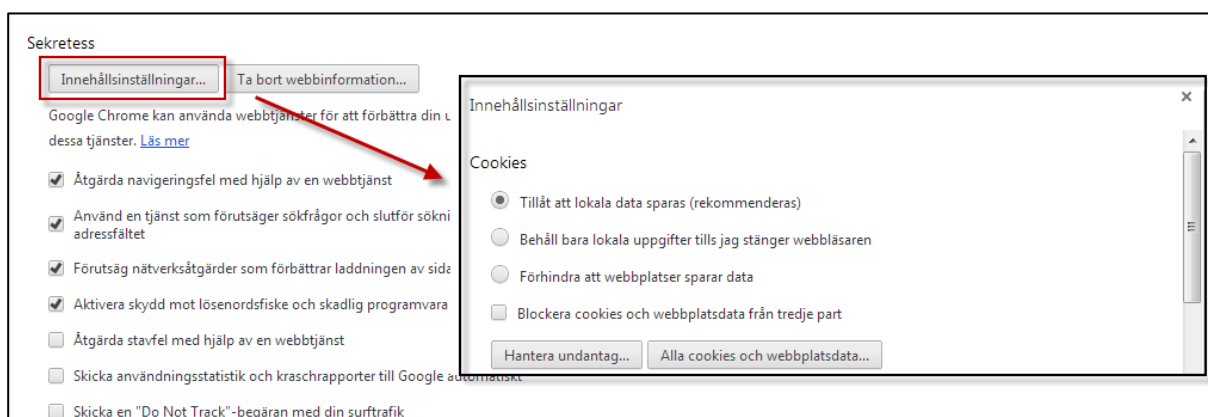
### 1.9.2 Firefox

Firefox tillåter i allmänhet kakor. Om du vill ta bort kakor väljer du *Inställningar* och *Sekretess*.



### 1.9.3 Chrome

1. Klicka på ikonen för Chrome-menyn.
2. Välj *Inställningar*.
3. Klicka på *Visa avancerade inställningar* nedtill på sidan.
4. Klicka på *Innehållsinställningar* under *Sekretess*.
5. Välj *Tillåt att lokala data sparas* om du vill tillåta cookies från både första och tredje part. Om du bara vill ta emot cookies från första part markerar du kryssrutan *Blockera alla cookies från tredje part utan undantag*.



### 1.10 Inställningar för Mac och Safari

För användare som kör Mac och webbläsaren Safari ska säkerhetsinställningar ser ut som på bilderna nedan.



### 1.11 Inställningar för läsplattor - edWise inklusive lokala webbar

På iPads gör du följande inställningar (se bilden nedan) för att edWise ska fungera på bästa sätt. Nu fungerar det att använda lokala webbar via edWise på läsplattor. Välj *Inställningar* > *Safari* > *Acceptera cookies*.

På androidplattor väljer du webbläsarens *Inställningar* och valet tillåt cookies.

