

HÅLLBARHETSPROGRAM FÖR POTTHOLMEN etapp 1

2015-02-23



Hållbarhetsprogrammet är framtaget
av kommunledningsförvaltningen,
Karlskrona kommun
www.karlskrona.se

KONSULT

White arkitekter
Trivector Traffic AB

BILDMATERIAL

Bilder tillhör White arkitekter eller
Karlskrona kommun där ej
annat anges.



“När vi bygger Pottholmen är människorna, naturen och förstås havet i fokus. Pottholmen ska bli en mötesplats, en kommunikationspunkt och en grön stadsdel där miljön är en viktig del.”





INNEHÅLL

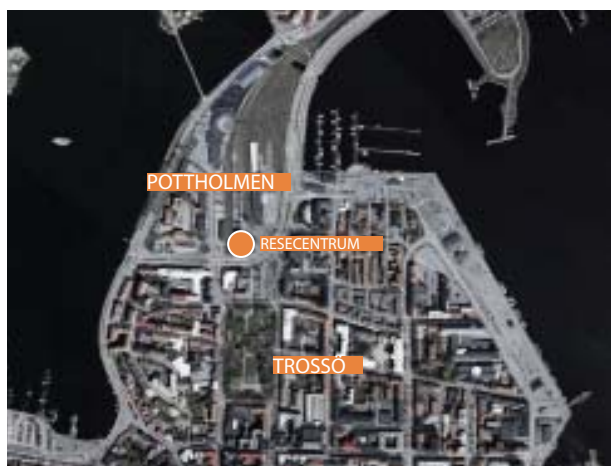
INNEHÅLL	5
BAKGRUND	6
STYRANDE DOKUMENT	7
OM HÅLLBARHETSPROGRAMMET	10
GENOMFÖRANDE	12
HÅLLBARHET I DETALJPLANEN	15
SEX HÅLLBARHETSOMRÅDEN SOM UTGÅNGSPUNKT	18
TIO MÅL FÖR ETT HÅLLBART POTTHOLMEN	22
01 – PLAN FÖR DIALOG	23
02 - HÅLLBAR LIVSSTIL	24
03 - BOSTADSUTBUD OCH FUNKTIONSBLANDNING	25
04 - ATTRAKTIVA MÖTESPLATSER	28
05 – EKOSYSTEMTJÄNSTER, BIOTOPER OCH HABITAT	33
06 - CERTIFIERING AV BYGGNADER	36
07 - FÖRNYELSEBAR OCH LÅG ENERGIANVÄNDNING	37
08 - MILJÖRIKTIG AVFALLSHANTERING	41
09 - SUNDA MATERIAL	43
10 - SMARTA VAL AV FÄRDMEDEL	46

BAKGRUND

Pottholmen har ett strategiskt läge i Karlskrona. Området ligger på gångavstånd till stadens centrum och har ett idealiskt västerläge vid Borgmästarfjärden. Det nya Karlskrona resecentrum är också närmaste granne. Planering av området har pågått under flera år och planen är att skapa en tät och modern bebyggelse med attraktiva offentliga miljöer. Området har mycket goda förutsättningar för att stödja en hållbar utveckling.

Pottholmen ska bli en del av stadens centrum med nya bostäder, arbetsplatser och service. Tre arkitektföretag har gjort studier på området under 2009. Dessa arbeten ledde fram till ett planprogram för Pottholmen 2012. Programmet utvecklas nu till en detaljplan för den västra delen, Pottholmen etapp 1.

Kommunen vill sätta en tydlig hållbarhetsprofil på Pottholmen. Mål och riktlinjer för ett hållbart Karlskrona finns översiktligt beskrivet i Vision 2030, i Översiktsplan 2030 och i kommunens miljöprogram. Hållbarhetsprogrammet tar stöd i dessa visioner om att utvecklas hållbart och sammanfattar dessa i ett antal konkreta mål och åtgärder.



STYRANDE DOKUMENT

Hållbarhetsprogrammet är ett styrande dokument för Pottholmen som konkret översätter de viljor och inriktningar som kan utläsas i de övergripande styrdokumenterna för kommunens utveckling.

VISION KARLSKRONA 2030

”Med sitt unika läge är Karlskrona ett nav i en växande region. Här finns det goda livet och de bästa förutsättningarna för ett expansivt näringsliv. Genom samarbete skapar vi en framtid som håller.”

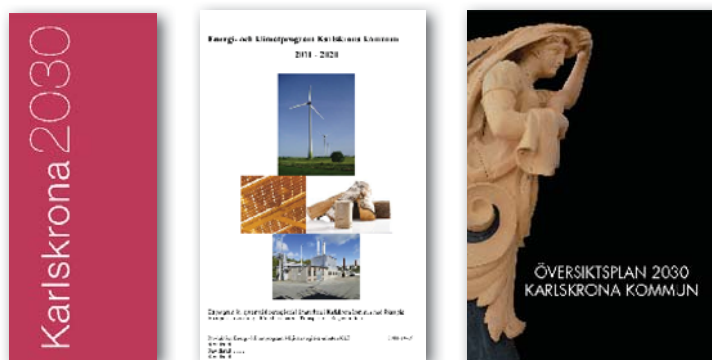
Vision Karlskrona 2030 är en framtidsbild som medborgare, näringsliv och politiker tagit fram tillsammans. Det är bilden av ett öppet samhälle där alla kan leva ett rikt liv och där resurserna används på ett hållbart sätt, socialt, ekologiskt och ekonomiskt. Med en gemensam vision och en vilja att nå den tillsammans är grunden lagd för arbetet. De närmaste åren prioriteras följande fem utvecklingsområden:

1. Attraktiv livsmiljö
2. Snabba kommunikationer
3. Utbildning och kunskap
4. Upplevelsernas Karlskrona
5. Näringslivets Karlskrona

Hållbarhetsprogrammet förhåller sig till samtliga utvecklingsområden med särskilt fokus på en attraktiv livsmiljö.

ÖVERSIKTSPLAN 2030

En övergripande målsättning i översiktsplanen är att Karlskrona kommun ska fortsätta att utvecklas samtidigt som miljöpåverkan ska minska. Kommunen ska vara attraktiv för boende och näringsliv, vårda våra



värdefulla miljöer och bevara den kulturella identiteten.

Översiktsplanens inriktning är mot förtätning och funktionsblandning och att skapa stor variation i utbudet av attraktivt boende och ett rikt näringsliv. För att kommunen ska utvecklas i hållbar riktning tas följande aspekter upp:

- Förtätning och förädling
- Funktionsblandning
- Förbättrad kollektivtrafik
- Förnyelsebar energi
- Grönare stad
- Levande landsbygd
- Effektivare infrastruktur

Hållbarhetsprogrammet behandlar samtliga aspekter förutom Levande landsbygd.

MILJÖPROGRAM 2013-2020

Syftet med programmet är att vidareutveckla Karlskrona kommuns arbete med de nationella miljömålen och ska ses som kommunens "strå till stacken" när det gäller att nå dem. Miljöprogrammet löper över åren 2013-2020 och är tänkt att fungera som verktyg för en gemensam syn på helheten. Miljöprogrammet har delats in i följande temaområden:

- Hållbar bebyggelseutveckling
- Biologisk mångfald
- Friskt vatten
- Skog och odlingslandskap
- Mindre gift på drift

Hållbarhetsprogrammet behandlar samtliga aspekter förutom Skog och odlingslandskap.



ENERGI- OCH KLIMATPROGRAM

Programmet har som övergripande syfte att minska den negativa påverkan på klimatet. Inriktningen är att inom de områden som är mest aktuella åstadkomma förändring i positiv riktning. De områden som det satts fokus på i detta Energi- och klimatprogram är:

- Energieffektivisering
- Förnybar energi
- Transporter
- Engagera flera

Hållbarhetsprogrammet tar upp samtliga av dessa aspekter anpassat för Pottholmen.

SVERIGES EKO-KOMMUNER

Karlskrona är en av Sveriges ekokommuner. Som ekokommun ställer sig Karlskrona bakom tanken att fyra grundläggande principer behöver uppfyllas för att samhället ska bli hållbart:

- Minska spridningen och nyanvändning av material som hämtas ur jordskorpan.
- Minska miljöpåverkande utsläpp från samhällets produktion och energianvändning.
- Bevara naturens produktionskapacitet och värna mångfalden i naturen.
- Utveckla ett samhälle med god och effektiv resursanvändning som bidrar till att uppfylla alla människors grundläggande behov.

Hållbarhetsprogrammet lyfter fram konkreta mål för att tillgodose de fyra hållbarhetsprinciperna.

OM HÅLLBARHETSPROGRAMMET

Detta hållbarhetsprogram är framtaget för västra Pottholmen, som är den första etappen i områdets utbyggnad. Här beskrivs sex hållbarhetsområden med tio formulerade hållbarhetsmål som bedöms vara särskilt viktiga för utveckling av Pottholmen. Programmet omfattar både ekologisk, social och ekonomisk hållbarhet.

SYFTET MED HÅLLBARHETSPROGRAMMET

Hållbarhetsprogrammet är ett dokument som tar stöd i kommunens visioner om att utvecklas hållbart och sammanfattar dessa visioner i konkreta delmål. Mål och riktlinjer för ett hållbart Karlskrona finns bland annat i Vision 2030, i Översiktsplan2030 och i Miljöprogrammet.

Syftet med hållbarhetsprogrammet är att styra Pottholmens utveckling i en hållbar riktning.

VEM SKA ANVÄNDA HÅLLBARHETSPROGRAMMET

Programmet gäller både för kommunens insatser vid utbyggnad av allmänna anläggningar och för kommande byggherrars exploateringsarbete. Hållbarhetsprogrammet kommer att medfölja som en bilaga till detaljplanen för Pottholmen, etapp 1. Det kommer också att utgöra en bilaga till förfrågningsunderlag vid markanvisning samt vid upprättande av genomförandeavtal med byggherrar. Hållbarhetsprogrammet ger också vägledning för framtida fastighetsägare, bostadsrättsföreningar, brukare, näringsidkare och andra aktörer i området. Hållbarhetsprogrammet ska användas i såväl planerings-, som bygg- och förvaltnings-skede.

Kommunen kommer att använda hållbarhetsprogrammet för att kommunicera en gemensam målbild för hur hållbarhet ska uppnås på Pottholmen.

Byggherrar ska använda programmet som en handbok för hållbar utbyggnad av Pottholmen. Fastighetsägare och brukare ska använda programmet i förvaltningskedet. De mål och krav som formuleras i hållbarhetsprogrammet är i vissa fall på en strategisk nivå och är då mer detaljerat beskrivna i andra styrdokument. Hållbarhetsprogrammet är även tänkt att användas som referensdokument för kommande utbyggnadsområden i Karlskrona.

GENOMFÖRANDE

ANSVAR FÖR GENOMFÖRANDET

För att nå en hållbar utveckling för Pottholmen krävs att samtliga parter samverkar och tar ansvar för sin del i områdets utveckling.

Karlskrona kommun

Kommunens uppgift är att driva idé- och programarbete för en hållbar utveckling av området. I detta sammanhang är dialogen med byggherrar, medborgare och andra aktörer av största vikt. Kommunen som markägare har också ett ansvar att genomföra uppsatta mål för allmänna ytor.

Kommunen kommer att upprätta ett kontrollprogram med en checklista för att följa upp att byggherrarna gör och dokumenterar utlovade insatser enligt sin handlingsplan (se nedan). Kontrollen kommer också att göras på kommunens egna insatser enligt hållbarhetsprogrammet. Utvärdering kommer att ske vid några lämpliga tillfällen under utbyggnadstiden som beräknas pågå under cirka tio år.

Byggherrar

Byggherrarna i området har ett ansvar att inom sina egna fastigheter vid byggande och drift följa de krav som är uppställda i detta program. Varje exploatör/byggherre ska i en handlingsplan redovisa på vilket sätt man avser att infria målen som beskrivs i detta hållbarhetsprogram. Handlingsplanen ska godkännas av kommunen. Den ska sedan bifogas till det markanvisningsavtal som reglerar exploateringen av aktuell etapp (kvarter). Genom hela byggprocessen, vid byggmöten eller liknande möten, ska byggherren redovisa hur handlingsplanen följs och hur hållbarhetsprogrammets mål blir uppfyllda.

Brukare

Brukarna av stadsdelen, det vill säga boende, verksamma och besökare, har alla en stor påverkan på hur hållbarheten blir i praktiken. Här finns ett individuellt ansvar för vilka val som görs utifrån de möjligheter som skapas av kommun och byggherrar i stadsdelen.



Flygerspektiv över föreslagen bebyggelse på Pottholmen.

HÅLLBARHETSPROGRAMMETS STATUS

Hållbarhetsprogrammet är ett styrdokument för Pottholmen och en bilaga till Detaljplan för Pottholmen 1 med flera, etapp 1. Programmet i sig är inte juridiskt bindande. Det är i ett markanvisningsavtal mellan Karlskrona kommun och exploatör som dessa frågor kan regleras. Till detta avtal läggs en handlingsplan som styr byggherrens insatser i enlighet med hållbarhetsprogrammet.

Hållbarhetsprogrammet hänvisar också till andra program och dokument som tas fram eller uppdateras i samband med detaljplanens framtagande:

- Gestaltningsprogram för Pottholmen
- Aktivitetsplan för dialog
- Parkeringsplan för Pottholmen
- Bostadsförsörjningsprogram
- Handelsutredning

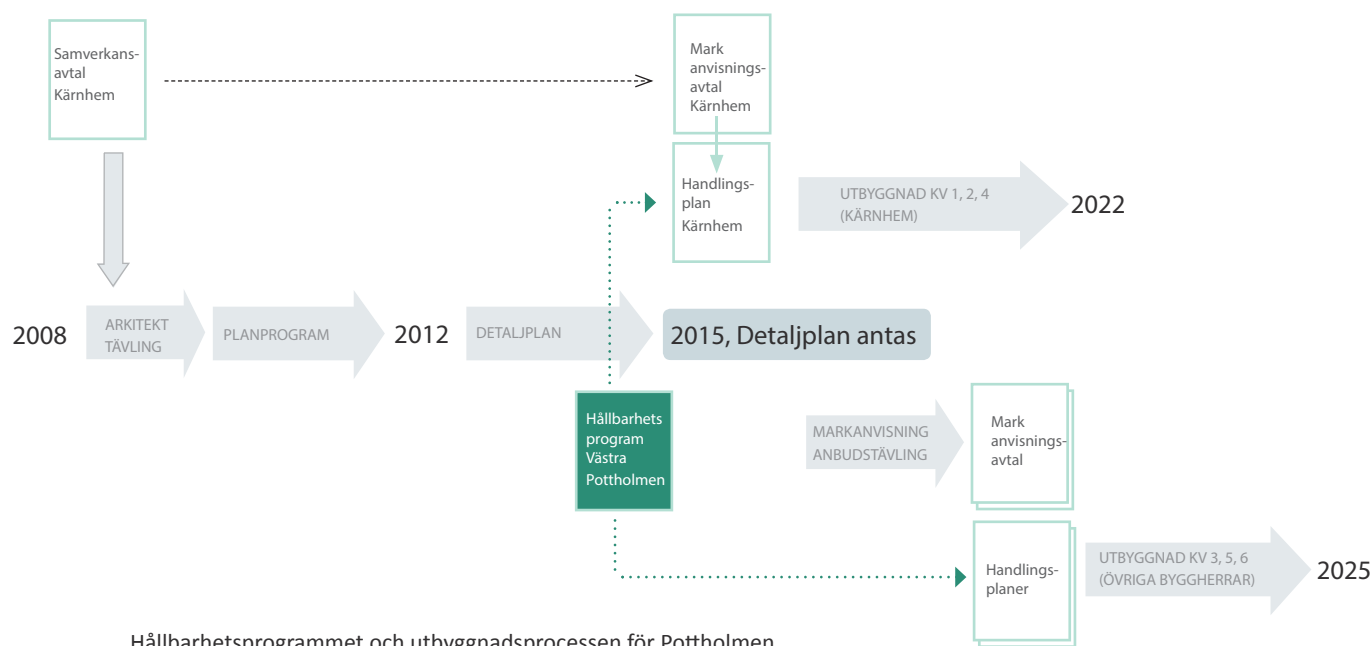
UPPFÖLJNING AV HÅLLBARHETSPROGRAMMET

Ny forskning och teknik inom hållbar stadsbyggnad kräver att programmets syfte, mål och åtgärder hålls uppdaterade för att vara relevanta.

Uppföljning av programmet kommer att ske i samband med att markanvisningsavtal efter hand utarbetas för områdets olika utbyggnadsetapper.

ORGANISATION

Hållbarhetsprogrammet är framtaget av kommunledningsförvaltningen efter kommunstyrelsens projektbeslut (KS 140510 § 137). Hållbarhetsprogrammet medföljer som bilaga till Detaljplan för Pottholmen 1 med flera, etapp 1.



Kommunledningsförvaltningen är ansvarig för hållbarhetsprogrammet.

I hållbarhetsprogrammet anges de krav och aktiviteter som ska genomföras av byggherrar och kommun i framförallt planerings- och byggskede. I drift- och förvaltningsskedet ligger huvudansvaret på kommunen och områdets fastighetsägare respektive bostadsrättsföreningar.

MARKANVISNINGSAVTAL

Kommande markanvisningsavtal är kopplade till detaljplanen och dess bilagor. Markanvisningsavtalen beskriver och reglerar juridiskt ansvaret för genomförande av planerna. Till markanvisningsavtalen bifogas en handlingsplan som redovisar på vilket sätt målen i hållbarhetsprogrammet ska uppfyllas (se avsnittet Ansvar för genomförandet).

KONTROLL OCH UPPFÖLJNING AV MÅL

Detta program tar upp sex hållbarhetsområden med tio definierade mål. Från sidan 22 och framåt beskrivs dessa tillsammans med tillhörande åtgärder. För varje åtgärd redovisas vad som ska göras, vem som har ansvaret, hur kontrollen ska ske och vilken uppföljning som ska göras.

BYGGNADSCERTIFIERING

Nya byggnader inom området ska certifieras enligt ett vedertaget certifieringssystem**, se kort fakta på sidan 19. Certifieringssystem är ett vedertaget och strukturerat arbetssätt där kontroll och uppföljning säkras genom granskning av en tredje part. Det certifieringssystem som refereras till för byggnation på Pottholmen är Miljöbyggnad. Även andra likvärdiga system för certifiering kan accepteras.

HÅLLBARHET I DETALJPLANEN

Under arbetet med detaljplanen har kommunen genomfört omfattande utredningar kring olika miljö- och hållbarhetsfrågor. Nedanstående hållbarhetsfrågor är väsentliga och väl utredda och reglerade i planen och beskrivs därför bara kortfattat nedan.

KOLLEKTIVTRAFIK OCH RESECENTRUM

Pottholmen ligger i ett mycket gynnsamt läge för försörjning med kollektivtrafik. Ett viktigt syfte med detaljplanen är att utveckla stationsområdet till ett resecentrum. Med ny terminal för bussar som anläggs i direkt anslutning till järnvägsstationen stärks Karlskrona central som ett viktigt nav för kollektivtrafik. Detta kommer att ge de boende på Pottholmen unika möjligheter att kunna välja hållbara transportlösningar.

TRAFIKSÄKERHET OCH BULLER

Pottholmen omges i dag av trafikerade vägar som i söder skiljer av området från stadens centrum och i väster utgör en gräns mot Borgmästarefjärden. I detaljplanen prioriteras gång- och cykeltrafiken. Borgmästarekajen stängs för all fordonstrafik och omvandlas till ett promenad- och cykelstråk. Blekingegatan öppnas för genomgående fordonstrafik men förses med en separat gång- och cykelbana på västra sidan. Detta kommer att utgöra ett huvudstråk för cyklister mellan Trossö och Pantarholmen. Gatorna kommer att ges en utformning som dämpar hastigheten men inte begränsar framkomligheten. Detta kommer att gynna både säkerheten för oskyddade trafikanter, minska barriäreffekter och bidra till lägre bullernivåer. Den nya bebyggelsen i planförslaget är utformat med kvartersstruktur där gårdarna är tysta. Lugna och ostörda lägen reserveras för bostäder. Mer utsatta miljöer utnyttjas för kontor, handel och service. Kommunen kommer över tid att genomföra åtgärder så att antal hushåll som störs av buller från trafik kontinuerligt minskar.

SANERING AV MARKFÖRORENINGAR

Inom Pottholmsområdet finns kända markföroreningar och prov har tagits i flera omgångar för att klargöra situationen. De föroreningar som har hittats kommer från fyllnadsmassor och från olika verksamheter som funnits på området. För att kunna bygga bostäder på Pottholmen krävs att marken saneras. Detta innebär att förorenade massor kommer att schaktas upp och transporteras bort för omhändertagande. Bygglov får inte beviljas förrän marken har blivit sanerad och godkänd. Detta skrivs in som en särskild planbestämmelse på detaljplanekartan. Saneringsfrågan hanteras i samverkan med lokala miljömyndigheten.

KLIMATPÅVERKAN

Utveckling av Pottholmen kommer att ta hänsyn till stigande havsvattennivåer. Planförslaget anger att husen måste byggas så att naturligt översvämmande vatten inte medför skada vid havsvattennivåer upp till nivån 3,0 meter över nuvarande medelhavsnivå. Planen följer länsstyrelsens förslag till riktlinjer som tar hänsyn till olika risknivåer för bostäder och övriga lokaler. De lägsta byggnadsdelarna föreslås byggas med tät konstruktion som kan klara en översvämning.

Området kommer också att anpassas till risken för ökad nederbörd i kombination med stigande havsvattennivåer.



SEX HÅLLBARHETSOMRÅDEN SOM UTGÅNGSPUNKT

Detta hållbarhetsprogram tar utgångspunkt i sex prioriterade hållbarhetsområden för Pottholmens utbyggnad. Utifrån dessa sex hållbarhetsområden har kommunen definierat tio hållbarhetsmål. Till varje mål finns en eller flera konkreta åtgärder som ska genomföras för att uppfylla målen.

Som inledning för detta hållbarhetsprogram genomförde kommunen en workshop kring hållbar utveckling av Pottholmen. Workshopen genomfördes med metodik från BREEAM Communitie, ett engelskt system för certifiering av stadsdelar, se kort fakta sidan 19. Syftet var att värdera det pågående planeringsarbetet ur ett hållbarhetsperspektiv. Avsikten var också att bredda samverkan och skapa en gemensam målbild i den fortsatta planeringen för ett hållbart Pottholmen.

Workshopens resultat ledde sedan fram till de prioriterade hållbarhetsområdena som i sin tur lett fram till mål och åtgärder.

1. PROCESS, DIALOG OCH BETEENDE

En mängd olika aktörer kommer att vara engagerade i utvecklingen av Pottholmen. Önskvärt är att alla dessa känner sig delaktiga och att deras kunskap och idéer tas tillvara. För att ge rätt förutsättningar i detta hänseende krävs en väl genomarbetad plan för dialog, möten och beslut. Till syvende och sist är det information till brukarna och deras val och vanor som kommer att avgöra hur hållbara lösningarna blir i praktiken.

2. SOCIAL MÅNGFALD

Social hållbarhet handlar i grunden om att skapa jämlika och attraktiva livsmiljöer. För Pottholmen innebär det att stadsdelen ska ha attraktiva utemiljöer som är tillgängliga för alla. Oavsett ålder, eventuell funktionsnedsättning, kön, etnicitet eller annan social tillhörighet ska man ha möjlighet att bo, verka, och röra sig tryggt i området.

För att uppnå social hållbarhet krävs att de som bor och är verksamma kan påverka och känna sig delaktiga i utvecklingen av sin närmiljö.

FAKTA CERTIFIERING:

BREEAM Communities är ett certifieringssystem för utbyggnad av nya stadsdelar. Systemet är framtaget av den brittiska organisationen BRE (Building Research Establishment). Läs mer på www.bre.org/breecomunities

För certifiering av byggnader i Sverige används främst det svenska systemet Miljöbyggnad som är framtaget av Sweden Green Building Council. Vanligt förekommande är även BREEAM för byggnader, det europeiska systemet Green Building samt det amerikanska systemet LEED.

3. GRÖNSTRUKTUR

En sammanhängande och grön utemiljö skapar stora rekreativa värden och har en positiv inverkan på hälsa och välbefinnande. Grön utemiljö kan också ge resultat i form av viktiga ekosystemtjänster. Bland annat ökar upptag av koldioxid, temperaturen i staden regleras och dagvatten renas och fördröjs. Variation av ekosystemtyper behövs för att tillgodose samhällets olika behov och ger livsmiljö för olika arter. Till exempel finns ett stort pedagogiskt värde i att ge både barn och vuxna möjlighet att få upp intresse och förståelse för natur och utomhusvistelse.

4. KLIMATSMART BYGGANDE

Byggnaderna på Pottholmen ska dra nytta av ny smart teknik och ta vara på lokala förutsättningar för minskad klimatpåverkan. Genom att synliggöra miljö- och klimatsmarta lösningar skapas en unik bebyggelse med stark identitet.

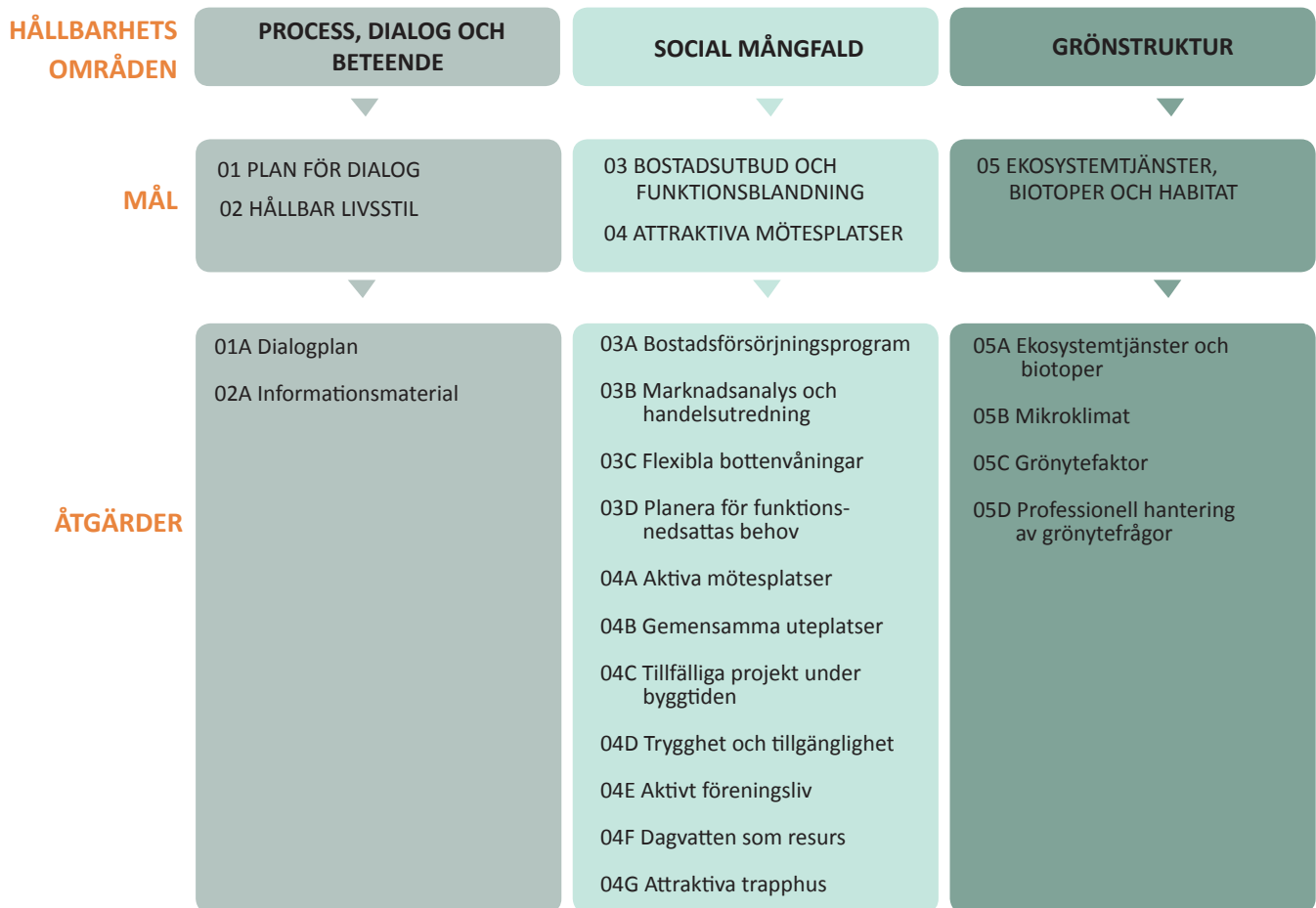
Detta ställer krav på både god planering och gestaltning.

5. KRETSLOPP

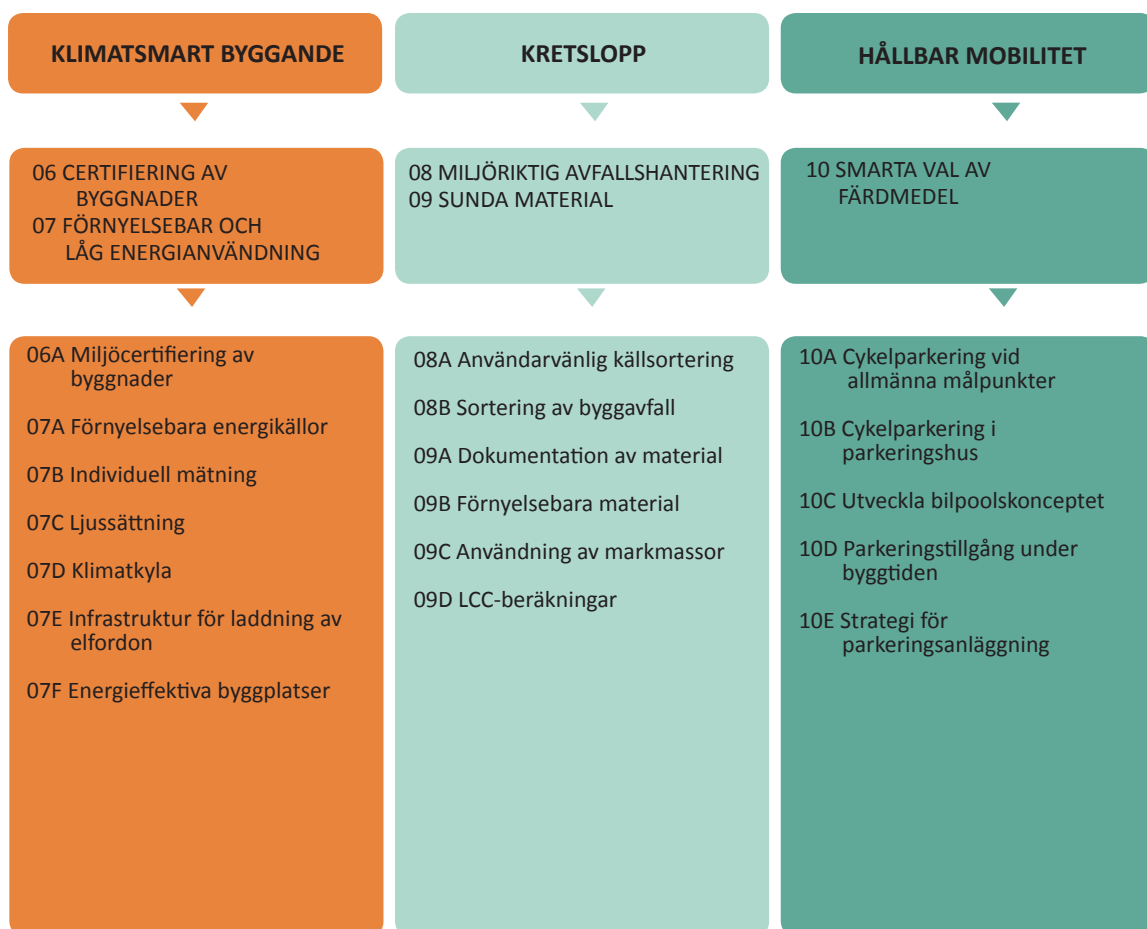
Pottholmen ska vara ett föredöme för kretslopp i den hållbara staden. Genom slutna kretslopp, återvinning och medvetna val av material och varor minskar vår miljöpåverkan.

6. HÅLLBAR MOBILITET

Parkeringsnormen för Pottholmen är lågt satt vilket kräver ett aktivt arbete med hållbar mobilitet. Förutsättningarna för att gå och cykla till och från respektive inom området kommer att vara väl utvecklat. Detta tillsammans med väl fungerande cykelparkeringar inom området möjliggör att cykeln blir det naturliga valet av färdmedel vid korta transporter. Utveckling av bilpool med elbilar kommer också att bli en viktig del av den hållbara mobiliteten.



Sammanställning över hållbarhetsområden, mål och åtgärder för en hållbar utveckling av Västra Pottholmen.



10

TIO MÅL FÖR ETT HÅLLBART POTTHOLMEN

Detta hållbarhetsprogram tar utgångspunkt i sex prioriterade hållbarhetsområden. Utifrån dessa områden anger programmet följande tio hållbarhetsmål:

01 Plan för dialog

02 Hållbar livsstil

03 Varierat bostadsutbud och funktionsblandning

04 Attraktiva mötesplatser

05 Ekosystemtjänster, biotoper och habitat

06 Certifiering av byggnader

07 Förnyelsebar och låg energianvändning

08 Minskat avfall

09 Sunda material

10 Smarta val av färdmedel

LÄSANVISNING FÖR MÅL OCH ÅTGÄRDER

ÖVERGRIPANDE MÅL

Här formuleras vad det är som strategiskt och översiktligt ska åstadkommas.

SYFTE

Här beskrivs varför det är relevant att arbeta med målet.

HUR

Här beskrivs hur det är tänkt att jobba med målet.

ÅTGÄRDER

Utifrån det strategiska målet beskrivs konkreta åtgärder och aktiviteter.

Ansvarig: Vilken förvaltning, byggherre eller annan part som ansvarar för genomförande av målet.

Dokument: Här beskrivs vilket/vilka dokument som ska följas i arbetet med målet.

Skede: Här beskrivs om åtgärden genomförs under planeringsskede, projektering- och byggskede eller drift- och förvaltningsskedet.

Kontroll: Här beskrivs vilken kontroll som sker för att säkra genomförandet av beskriven aktivitet.

Uppföljning: Här beskrivs hur uppföljning ska ske för att säkerställa att målet är uppfyllt.

01 – PLAN FÖR DIALOG

[PROCESS, DIALOG OCH BETEENDE]

ÖVERGRIPANDE MÅL

Att ha en strukturerad metod för dialogarbetet för att tillvarata kunskap och idéer hos de aktörer som arbetar med utvecklingen av Pottholmen.

SYFTE

För att kunna förverkliga de mål som sätts upp i hållbarhetsprogrammet krävs en strukturerad metod för att utveckla och förädla idéer och synpunkter från en mängd olika aktörer. Aktörerna avser bland annat byggherrar, medborgare samt tjänstemän inom Karlskrona kommun och andra myndigheter.

En genomtänkt dialogprocess blir mycket viktig för att skapa samförstånd, intresse och en förankrad styrning av utbyggnaden.

HUR

Kommunen tar fram en dialogplan. Planen beskriver hur dialogarbetet ska ske under planeringskedet, byggskedet och förvaltningsskedet.

ÅTGÄRDER

A. Dialogplan för Pottholmen

Kommunen tar fram en dialogplan som beskriver hur dialogarbetet ska ske under planeringskedet, byggskedet och förvaltningsskedet.

Ansvarig: Kommunledningsförvaltningen.
Dokument: Aktivitetsplan för dialog.
Skede: Planeringsskede.
Kontroll: Ingen.
Uppföljning: Ingen.

02 - HÅLLBAR LIVSSTIL

[PROCESS, DIALOG OCH BETEENDE]

ÖVERGRIPANDE MÅL

På Pottholmen ska det vara lätt att leva hållbart.

SYFTE

Bra förutsättningar för en hållbar livsstil ska finnas och information ska ges till de som ska bo och verka på Pottholmen. Avsikten är sedan att detta kan omsättas till praktiska och hållbara lösningar. De boendes val och vanor blir en avgörande faktor för om hållbarhetsmålen kommer att förverkligas.

HUR

Boende och verksamma ska informeras om de hållbara lösningar som finns tillgängliga inom stadsdelen. Karlskrona kommun ska initiera framtagning av ett sådant informationsmaterial. Vid inflyttning och fortsatt förvaltning ansvarar fastighetsägare och bostadsrättsföreningar för att informationen distribueras till berörda. Området och varje lägenhet kommer att försörjas med digital kommunikation via stadsnätets bredband. Detta ger en bas för att enkelt kunna leva hållbart och kunna dra nytta av alla framtida e-tjänster såväl kommersiella som publika.

ÅTGÄRDER

A. Informationsmaterial som uppmuntrar till en hållbar livsstil

Informationsmaterial ska tas fram som uppmuntrar till en hållbar livsstil. Materialet ska minst innehålla information om hållbar mobilitet, energianvändning, vattenförbrukning, avfallshantering, biotoper, habitat och ekosystemtjänster inom området. Informationsinsatser måste göras återkommande för att få effekt.

Ansvarig:	Kommunledningsförvaltningen och byggherrar/fastighetsägare.
Dokument:	Informationsmaterial.
Skede:	Planering, förvaltning och drift.
Kontroll:	Ingen.
Uppföljning:	Ett år efter varje utbyggnadsetapp via enkät från Karlskrona kommun.

03 - BOSTADSUTBUD OCH FUNKTIONSBLANDNING

[SOCIAL MÅNGFALD]

ÖVERGRIPANDE MÅL

Stadsdelen ska ha ett varierat bostadsutbud och blandade funktioner i husens bottenvåningar.

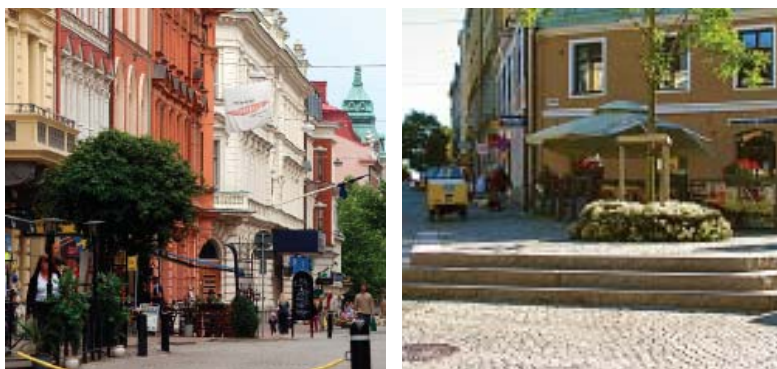
SYFTE

Syftet är att skapa mångfald och ge olika människor möjlighet att bosätta sig och verka på Pottholmen. Med variation och blandning kan stadsdelen också bli levande stora delar av dygnet vilket bl.a. ger ökad trygghet.

HUR

För att uppnå målet krävs ett varierat bostadsutbud med stora och små lägenheter och med olika upplåtelseformer. Som stöd för detta kommer ett bostadsförsörjningsprogram att tas fram. I detta kommer demografiska trender beskrivas och hur utbud och efterfrågan av bostäder ser ut samt vilka prioriteringar som behöver göras. I detta sammanhang är det viktigt att planera för funktionsnedsattas behov.

Husens bottenvåningar ska ges en flexibel utformning och därmed skapas plats för handel och service. Genom att locka caféer, restauranger och affärer att etablera sig i området skapas en ökad frekvens av besökare som ger en god funktionsblandning. Etablering av World Trade Center på Pottholmen i ett tidigt skede är en viktig nyckel till framgång.



ÅTGÄRDER

A: Bostadsförsörjningsprogram

Bostadsförsörjningsprogram med demografisk analys tas fram som grund för kravställning kring lägenhetsstorlekar och upplåtelseformer. Riktlinjer och krav formuleras i markanvisningsavtal med områdets olika exploatörer.

Ansvarig: Samhällsbyggnadsförvaltningen och kommunledningsförvaltningen.

Dokument: Bostadsförsörjningsprogram och markanvisningsavtal.

Skede: Planeringsskede.

Kontroll: Ingen

Uppföljning: Efter varje utbyggnadsetapp i samband med slutbesiktning.

B. Marknadsanalys och handelsutredning

En marknadsanalys och handelsutredning tas fram som identifierar möjlig kommersiell utveckling för kommunen, stadens centrum och stadsdelen. Befintliga företagsnätverk engageras i Pottholmens utveckling i dialog med områdets byggherrar.

Ansvarig: Kommunledningsförvaltningen

Dokument: Handelsutredning och marknadsanalys.

Skede: Planeringsskede.

Kontroll: Ingen.

Uppföljning: Efter varje utbyggnadsetapp i samband med slutbesiktning.



C. Flexibla bottenvåningar

I detaljplan och planbeskrivning anges att attraktiva lägen i husens bottenvåningar kan användas för kommersiella verksamheter. Lokaler i bottenvåningen ska utformas flexibelt med en högre rumshöjd och en öppen planlösning och med möjlighet till inbjudande fönster för skyltning mm.

Ansvarig:	Samhällsbyggnadsförvaltningen och kommunledningsförvaltningen, byggherrar.
Dokument:	Planhandlingar och markanvisningsavtal.
Skede:	Planering, projektering och byggskede.
Kontroll:	Innan byggstart.
Uppföljning:	Efter varje utbyggnadsetapp i samband med slutbesiktning.

D. Planera för funktionsnedsattas behov

Funktionsnedsatta personer ska ha möjlighet att bosätta sig och utan hinder röra sig i området. Hänsyn ska tas till både rörelsehindrade och synskadade när lägenheter, trappuppgångar, innergårdar och allmänna platser utformas och gestaltas. Till exempel ska plats i låst utrymme med elanslutning för eldriven rullstol kunna ordnas i varje kvarter.

Ansvarig:	Samhällsbyggnadsförvaltningen och byggherrar.
Dokument:	Projekteringshandlingar.
Skede:	Projektering och byggskede.
Kontroll:	Egen kontroll vid projektering.
Uppföljning:	Efter varje utbyggnadsetapp i samband med slutbesiktning.

04 - ATTRAKTIVA MÖTESPLATSER

[GRÖNSTRUKTUR OCH SOCIAL MÅNGFALD]

ÖVERGRIPANDE MÅL

Attraktiva offentliga mötesplatser ska finnas inom området som stärker de sociala sambanden och gör stadsdelen tillgänglig för hela Karlskrona. Det ska på Pottholmen också finnas plats för ett stimulerande föreningsliv. Utformningen av byggnader och utemiljö ska även främja en hälsosam livsstil med bland annat ytor för gemensam odling och fysisk aktivitet.

SYFTE

Offentliga mötesplatser med hög kvalitet skapar trygghet och stärker den sociala mångfalden inom området. Föreningslivet som idag finns ska fortsätta att utvecklas på Pottholmen.

Syftet är också att gynna stadsodling och uppmuntra till sociala möten. Odling är en aktivitet som kan förena många grupper. Det skapar en anledning att komma ut och vistas nära grönskan och ger upphov till spontana möten som i sin tur gynnar granngemenskapen.

Det handlar också om att utforma en stadsdel som inbjuder till fysisk aktivitet. Tillgång till gröna ytor, promenad- och cykelstråk samt trygga och inbjudande utemiljöer är direkt kopplade till välbefinnande och hälsa. Boende och verksamma ska också uppleva sig ha gott inflytande över sin närmiljö.

HUR

Attraktiva mötesplatser utformas som är trygga och tillgängliga för alla, oavsett ålder, eventuell funktionsnedsättning, kön, etnicitet eller annan social tillhörighet. Både kommun och byggherrar ska aktivt arbeta med belysning som en viktig trygghetsaspekt. Mötesplatserna ska ha hög kvalitet med ett gott mikroklimat som beaktar sol/skugga och vind. Platserna ska ta vara på läget med närheten till vattnet. Offentliga ytor ska stimulera till och erbjuda möjligheter för fysisk aktivitet.

Under tiden som Pottholmen byggs kan oanvänd mark fungera som tillfälliga odlingszoner. Inom kvartersmark ska varje fastighet ha någon form av odlingsmöjlighet på gemensam gård.

Kommunen ska ge goda förutsättningar för utveckling av föreningslivet inom stadsdelen.

I Gestaltningssystem för Pottholmen redovisas riktlinjer för hur områdets yttre miljö ska utformas.



ÅTGÄRDER

A. Aktiva mötesplatser

Mötesplatser skapas som har olika karaktär och är fritt tillgängliga för alla. Platserna ska locka till vistelse och rekreation året runt. Unga och äldre uppmuntras till fysisk aktivitet som främjar både en hälsosam livsstil och en social mångfald. Detta kan innebära såväl sittmöjligheter i läge med bra mikroklimat som bouleanor, utegym med mera. Mötesplatsernas innehåll skapas i samverkan och dialog med alla intressenter. Se även Mål 01 Plan för dialog och Gestaltningssystem för Pottholmen.

Ansvarig: Samhällsbyggnadsförvaltningen och drift- och serviceförvaltningen.
 Dokument: Projekteringshandlingar.
 Skede: Planering, projektering och byggskede.
 Kontroll: Egen kontroll i samband med projektering.
 Uppföljning: Efter varje utbyggnadsetapp i samband med slutbesiktning.

B. Gemensamma uteplatser

Varje kvarter ska ha en gemensam yta för social samvaro, till exempel en odlingsyta med lämplig storlek och placering. Odlingsytan ska vara tillgänglig för samtliga boende inom ett kvarter.

Ansvarig: Byggherrar.
 Dokument: Projekteringshandlingar.
 Skede: Projektering och byggskede.
 Kontroll: Egen kontroll vid projektering.
 Uppföljning: Efter varje utbyggnadsetapp i samband med slutbesiktning.



C. Tillfälliga projekt under byggtiden

Platser ställs till förfogande för tillfälliga projekt under utbyggnadstiden. Föreningar, konstnärer och eldsjäl-
lar kan på så sätt skapa olika konstnärliga installationer eller göra en spännande odling.

Ansvarig: Samhällsbyggnadsförvaltningen och drift- och serviceförvaltningen.
Dokument: Markprojektering för provisorisk användning.
Skede: Utbyggnadsskede.
Kontroll: Egen kontroll i samband med projektering.
Uppföljning: I samband med varje utbyggnadsetapp.

D. Trygghet och tillgänglighet

Gestaltningens krav avseende trygghet- och tillgänglighet ska följas.

Ansvarig: Drift- och serviceförvaltningen och byggherrar.
Dokument: Projekterings- och bygglovhandlingar.
Skede: Planering, projektering och byggskede.
Kontroll: Bygglov samt egen kontroll i samband med projektering.
Uppföljning: Efter varje utbyggnadsetapp i samband med slutbesiktning.

E. Aktivt föreningsliv

Skapa förutsättningar för fler föreningar att fylla området med innehåll. Behåll och utveckla föreningslivet
i Byggnad 34 som bevaras och renoveras. Möjlighet finns också att utveckla verksamheter i lokaler i de nya
kvarterens bottenvåningar eller på allmänna platser.



Ansvarig: Äldre-, Kultur- och fritidsförvaltningen och föreningslivet i Karlskrona.
Dokument: Verksamhetsplaner.
Skede: Från planering till förvaltning/drift.
Kontroll: Ingen.
Uppföljning: I samband med kommunal bidragsgivning.

F. Dagvatten som resurs

Vatten är en upplevelsemässig och visuell kvalitet för såväl barn som vuxna. Dagvatten ska därför synliggöras och ses som en resurs vid utformandet av gårdsmiljöer och grönytor där detta är möjligt. Gröna tak planeras och byggs där så är lämpligt. Se Gestaltningsprogram och Dagvattenutredning för Pottholmen.

Ansvarig: Drift- och serviceförvaltningen.
Dokument: Projekteringshandlingar.
Skede: Planeringsskede, projekterings- och byggskede.
Kontroll: Egen kontroll i samband med projektering.
Uppföljning: Efter varje utbyggnadsetapp i samband med slutbesiktning.

G. Attraktiva trapphus

Där det är rimligt ska placering och utformning av trapphus främja användandet av trappor.

Ansvarig: Byggherrar.
Dokument: Bygglövshandlingar och projekteringshandlingar.
Skede: Projekterings- och byggskede.
Kontroll: Egen kontroll i samband med projektering.
Uppföljning: Efter varje utbyggnadsetapp i samband med slutbesiktning.



05 – EKOSYSTEMTJÄNSTER, BIOTOPER OCH HABITAT

[GRÖNSTRUKTUR OCH BIOLOGISK MÅNGFALD]

ÖVERGRIPANDE MÅL

Koppla samman Pottholmens grönstruktur med bebyggelse, gårdar och allmänna gator och platser. Öka antalet biotoper och stärka den biologiska mångfalden då det gäller växter och djur inom Pottholmen.

SYFTE

Ekosystemtjänster är ett begrepp som vill tydliggöra människans beroende av naturen. För Pottholmen är rent vatten, prunkande parker, skuggande träd och bullerdämpande buskar av stor betydelse. Därför ska vi vårda, värna och utveckla grönområdena på Pottholmen för att skapa välbefinnande och livskvalitet. Med biotop menas en lämplig livsmiljö där vissa växter och djur trivs bättre än andra. Genom att arbeta med biotoper likt omgivningen är sannolikheten större att vegetationen på Pottholmen blir en del i ett större ekosystem. Pottholmens vindutsatta läge ger ett kyligt klimat under stor del av året. Samtidigt innebär många hårdgjorda ytor inom den täta stadsdelen att det vid soligt väder lokalt kan bli mycket varmt. Buller är en tredje faktor som innebär en negativ påverkan på utemiljön inom Pottholmen. En medveten utformning av gröna miljöer kan bidra till förbättring av mikroklimat och ljudförhållanden inom stadsdelen. Med hjälp av grönska skapas attraktiva mötesplatser för människor vilket också bidrar till den sociala hållbarheten för området och ett gott klimat för djur och insekter.

HUR

Gestaltningssprogrammet visar på vilka ekosystemtjänster som kan fungera och utvecklas på Pottholmen. Här redovisas också lämpliga biotoper och alternativ på holkar, bon, vilo- och häckningsplatser. Biotoper ska innehålla växter som förekommer i närområdet eller som växer på liknande torra och grusiga marker som liknar Pottholmens utfyllnadsområden. Biotoperna kan även omfatta växter som inte är inhemska. De gröna miljöerna ska utformas medvetet för att skapa goda klimat- och ljudförhållanden. Vind, värme och buller kan reduceras med hjälp av vegetation och därmed skapa mer attraktiva platser för människor att vistas på. Bättre ljudmiljö kan uppnås med hjälp av element som gröna väggar, gröna tak, buskar med mera. Se Gestaltningssprogram för Pottholmen.



Modell för beräkning av grönytefaktor med angivna kravnivåer tas fram för Pottholmen. Detta beskrivs i gestaltningsprogrammet och kopplas till genomförandeavtal.

ÅTGÄRDER

A. Ekosystemtjänster och biotoper för området

Utformning av allmänna platser och parker samt kvarterens innergårdar ska bygga på gestaltningsprogrammets principer. Lämpliga lägen inom området för holkar, bon, vilo- och häckningsplatser ska redovisas i projekteringshandlingar. Skötselplaner ska upprättas.

Ansvarig: Drift- och serviceförvaltningen och byggherrar.
Dokument: Projekteringshandlingar.
Skede: Projektering och byggskede.
Kontroll: Egen kontroll vid projektering.
Uppföljning: Efter varje utbyggnadsetapp i samband med slutbesiktning.

B. Mikroklimat

Platser med bra mikroklimat avseende vind och värme ska skapas inom området. Se Gestaltningsprogram.

Ansvarig: Drift- och serviceförvaltningen och byggherrar.
Dokument: Projekteringshandlingar.
Skede: Projektering och byggskede.
Kontroll: Egen kontroll i samband med projektering.
Uppföljning: Efter varje utbyggnadsetapp i samband med slutbesiktning.



C. Grönytefaktor

För varje utbyggnadsetapp beräknas och visas att kravet på grönytefaktor uppnås.

- Ansvarig: Drift- och serviceförvaltningen och byggherrar.
Dokument: Projekteringshandlingar.
Skede: Projektering och byggskede.
Kontroll: Egen kontroll i samband med projektering.
Uppföljning: Efter varje utbyggnadsetapp i samband med slutbesiktning.

D. Professionell hantering av grönytefrågor

Krav på att landskapsarkitekt, landskapsingenjör eller motsvarande kompetens utformar och projekterar utemiljön.

- Ansvarig: Drift- och serviceförvaltningen och byggherrar.
Dokument: Inget.
Skede: Projekterings- och byggskede.
Kontroll: Egen kontroll i samband med projektering.
Uppföljning: Inför varje utbyggnadsetapp.

06 - CERTIFIERING AV BYGGNADER

[KLIMATSMART BYGGANDE]

ÖVERGRIPANDE MÅL

Alla byggnader i stadsdelen ska miljöcertifieras.

SYFTE

Bygg- och fastighetsbranschen har en hög miljöbelastning i vårt samhälle. Genom att miljöcertifiera byggnaderna minskar påverkan på miljön och en god inomhusmiljö uppnås. Samtidigt blir miljöarbetet tydligt och ställda krav kontrolleras och dokumenteras.

HUR

Miljöbyggnad är ett miljöcertifieringssystem som baseras på svenska bygg- och myndighetsregler samt svensk byggpraxis. Systemet är förhållandevis enkelt och kostnadseffektivt men ändå verkningsfullt för att skapa miljömässigt hållbara byggnader. Med Miljöbyggnad fås ett kvitto på viktiga kvaliteter hos en byggnad vad gäller energi, inomhusmiljö och material. I Miljöbyggnad kan en byggnad uppnå betyget BRONS, SILVER eller GULD. Alternativa certifieringssystem finns på marknaden.

ÅTGÄRDER

A. Miljöcertifiering av byggnader

Alla byggnader inom stadsdelen ska miljöcertifieras enligt högsta möjliga nivå. Dock lägst enligt Miljöbyggnad nivå SILVER eller motsvarande nivå i annat certifieringssystem.

Ansvarig:	Byggherrar.
Dokument:	Markanvisningsavtal.
Skede:	Planering, projektering och byggskede.
Kontroll:	Certifikat.
Uppföljning:	Tredjepartsrevision under och efter utbyggnad.

07 - FÖRNYELSEBAR OCH LÅG ENERGIANVÄNDNING

[KLIMATSMART BYGGANDE]

ÖVERGRIPANDE MÅL

Stadsdelen utformas att vara 100 % fossilbränslefri. Byggnaderna ska vara energi- och resurseffektiva och solenergi ges utrymme för ett klimatsmart byggande.

SYFTE

Energiförsörjningen i samhället bidrar till höga koldioxidutsläpp. Fastigheter har genom sin energianvändning stor påverkan på miljön. Syftet är att skapa en hållbar stadsdel för effektiv energianvändning och minskad klimatpåverkan.

HUR

Energianvändningen på Pottholmen ska vara låg och därmed minskar behovet av köpt energi. Den bästa energin är den som aldrig behöver användas. Stadsdelen ska försörjas med fjärrvärme som baseras på förnyelsebart biobränsle. Solceller för eltillverkning integreras i området och i byggnaderna. Energisnåla hus byggs, enligt certifiering av byggnader, Mål 06. Infrastruktur för laddning av elfordon kommer att vara en viktig del av områdets energistrategi. Kollektivtrafik som passerar området ska på sikt drivas med el för att minska buller och miljöpåverkan. Varje byggarbetsplats inom området ska planeras för en miljövänlig och effektiv användning av energi.

ÅTGÄRDER

A. Förnyelsebara energikällor

Stadsdelen ska försörjas av förnyelsebara energikällor, 100 % biobränslebaserad fjärrvärme och 100 % förnyelsebar el. Varje byggherre redovisar plan för hur solceller, med beaktande av arkitektoniska och andra värden, optimalt ska integreras i varje byggnad. Brukare, verksamhetsutövare och boende inom stadsdelen ska uppmuntras till val av förnyelsebar el i elavtal.

Ansvarig: Byggherrar.

Dokument: Projekterings- och bygglovhandlingar.

Skede: Från planering till förvaltning/drift

Kontroll: Bygglov samt egen kontroll vid projektering.

Uppföljning: Efter varje utbyggnadsetapp i samband med slutbesiktning.

B. Individuell mätning

Incitament ska skapas för hållbart beteende som exempelvis individuell mätning av el, kall- och varmvatten i byggnaderna. Önskvärt är att förbrukningen i realtid kan visas på display i varje lägenhet.

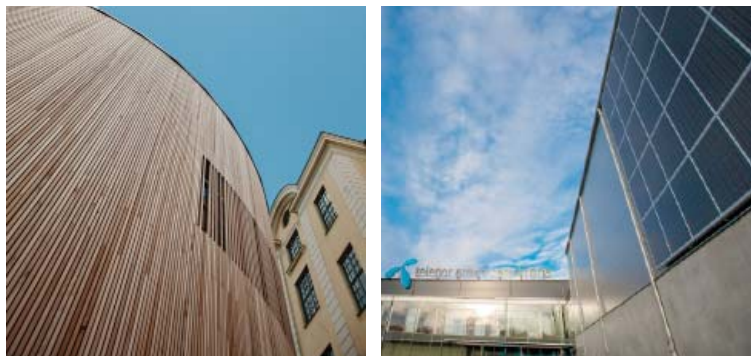
Ansvarig: Byggherrar.

Dokument: Projekteringshandlingar.

Skede: Projekterings- och byggskede.

Kontroll: Egen kontroll vid projektering.

Uppföljning: Efter varje utbyggnadsetapp i samband med slutbesiktning.



C. Ljussättning

Stadsdelens ljussättning ska vara energieffektiv och planeras med målet att skapa en trygg miljö och en visuell upplevelse. Principerna redovisas i gestaltungsprogrammet. All belysningsutrustning i och runt byggnader och på allmän plats i området ska vara energieffektiv. Närvarostyrning ska användas överallt där det är lämpligt.

Ansvarig:	Drift- och serviceförvaltningen och byggherrar.
Dokument:	Projekterings- och bygglovshandlingar.
Skede:	Planering, projektering och byggskede.
Kontroll:	Bygglov samt egen kontroll vid projektering.
Uppföljning:	Efter varje utbyggnadsetapp i samband med slutbesiktning.

D. Klimatkyla

Vid klimatkyla för byggnader ska system väljas som baseras på fossilbränslefri teknik.

Ansvarig:	Byggherrar.
Dokument:	Projekteringshandlingar.
Skede:	Planering, projektering och byggskede.
Kontroll:	Egen kontroll vid projektering.
Uppföljning:	Efter varje utbyggnadsetapp i samband med slutbesiktning.

E. Infrastruktur för laddning av elfordon

Infrastruktur för laddning av elfordon, elbilar och elcyklar, skall dimensioneras och planeras för en hög andel elfordon inom området.

Ansvarig:	Affärsverken.
Dokument:	Projekteringshandlingar.
Skede:	Planering, projektering och byggskede.
Kontroll:	Egen kontroll vid projektering.
Uppföljning:	Inför utbyggnad av infrastruktur elnät samt inför anläggande av parkeringshus.

F. Energieffektiva byggplatser

Byggplatsetableringar ska vara energieffektiva och uppvärmning av bodar och uttorkning av byggnader ska då så är möjligt ske genom anslutning till biobränslebaserad fjärrvärme. All elanvändning ska vara förnyelsebar. Arbetsbelysningen ska vara energisnål och närvarostyrd.

Ansvarig:	Byggherrar.
Dokument:	Projekteringshandlingar.
Skede:	Planering, projektering och byggskede.
Kontroll:	Egen kontroll vid projektering.
Uppföljning:	Inför varje utbyggnadsetapp.

08 - MILJÖRIKTIG AVFALLSHANTERING

[KRETSLOPP]

ÖVERGRIPANDE MÅL

På Pottholmen ska det finnas kretsloppsanpassad källsortering för boende och verksamheter så att mängden avfall kan minska.

SYFTE

Syftet är att öka återanvändning och materialåtervinning av avfall från både hushåll och verksamheter. Systemet ska bygga på att det är lätt att sortera rätt för bästa återvinning. All sortering ska bygga på att det är till miljönytta totalt sett. Den bästa åtgärden är att minska mängden avfall som uppkommer. Den största nyttan med att öka återanvändningen och materialåtervinningen är att användningen av ny råvara minskar. Vid återanvändning minskar även produktionen av nya produkter. Detta ger minskat uttag av naturresurser, minskad användning av energi samt minskade utsläpp av koldioxid, försurande ämnen och flyktiga kolväten.

HUR

Hushållens och verksamheternas insatser är viktiga för att avfallshanteringen ska fungera som helhet. Systemet ska vara lättillgängligt samt logiskt och enkelt att förstå för boende och verksamheter som lämnar avfall inom Pottholmen. Planeringen ska minska transporter vid tömning och skapa lösningar med god arbetsmiljö och hög säkerhet. Kostnaderna för hanteringen ska vara samhällsekonomiskt motiverade och försvarbara på lång sikt. Systemet ska ge en så god kvalitet på de utsorterade fraktionerna att materialåtervinning är möjlig. Resurseffektiva byggarbetsplatser skapas genom minimering av spill och uppkomst av avfall samt genom sortering av avfall.

ÅTGÄRDER

A. Användarvänlig källsortering

Varje fastighet ska inom sitt kvarter möjliggöra en effektiv och användarvänlig källsortering av hushållsavfall med fastighetsnära insamling av förpackningar och tidningar. Även system för verksamhetsavfall ska vara källsorterat och väl utbyggt. Utrymmen för källsortering ska vara väl tilltagna så att det i framtiden kan utökas med fler materialgrupper. Dimensionering av miljörum sker tillsammans med huvudmannen för hushållsavfall. Det ska vara lätt att göra sig av med grovavfall, farligt avfall och elektronikavfall på ett miljöriktigt sätt.

Ansvarig: Byggherrar.
Dokument: Projekteringshandlingar.
Skede: Planering, projektering och byggskede.
Kontroll: Egen kontroll vid projektering.
Uppföljning: Efter varje utbyggnadsetapp i samband med slutbesiktning.

B. Sortering av byggavfall

Byggavfall ska källsorteras i byggskedet enligt Kretsloppsrådets Resurs- och avfallsriktlinjer vid byggande och rivning. I entreprenadupphandling ska föreskrivas att byggavfall ska minimeras

Ansvarig: Byggherrar.
Dokument: Försörjningsplan för byggarbetsplats.
Skede: Planering, projektering och byggskede.
Kontroll: Egen kontroll vid projektering och byggande.
Uppföljning: Efter varje utbyggnadsetapp i samband med slutbesiktning.

09 - SUNDA MATERIAL

[KRETSLOPP]

ÖVERGRIPANDE MÅL

Val av byggmaterial och varor inom stadsdelen ska göras utifrån att de är resurseffektiva och med låg miljö- och hälsopåverkan.

SYFTE

Allt byggande innebär en påverkan på miljön. För att minska miljöbelastningen krävs investeringar som är energieffektiva, håller hög kvalitet och har lång livslängd med begränsat behov av underhåll. Av stor betydelse är att valet av material är innehållsdeklarerade och inte innehåller farliga ämnen.

HUR

Inom stadsdelen kontrolleras val av tekniska system, byggvaror och material utifrån ett miljö- och hälso-perspektiv. Bedömning ska göras med hjälp av produkt databaser som BASTA, Byggvarubedömningen eller SundaHus. Kopplat till certifiering av byggnader, se Mål 06, kontrolleras och dokumenteras de material som byggs in.

Genom livscykelkostnadsberäkningar (LCC) tas utöver själva investeringskostnaden även hänsyn till framtida drift- och underhållskostnader under hela livscykeln. Med livscykelanalys (LCA) bedöms en produkts eller tjänsts påverkan på miljö och klimat under hela dess livscykel. Resultatet uttrycks ofta i koldioxidekvivalenter.



ÅTGÄRDER

A. Dokumentation av material

Inga utfasningsämnen får förekomma i byggvaror och produkter som används inom Pottholmen. Kontroll och dokumentation av valt material görs med hjälp av produkt databasen BASTA eller likvärdigt system. Dokumentationen av byggvaror sker i digital loggbok.

Ansvarig:	Drift- och serviceförvaltningen och byggherrar.
Dokument:	Loggbok över inbyggda varor och produkter.
Skede:	Från planering till förvaltning/drift.
Kontroll:	Egen kontroll vid projektering och byggande.
Uppföljning:	Efter varje utbyggnadsetapp i samband med slutbesiktning.

B. Förnyelsebara material

Förnyelsebara material ska användas där det är möjligt och lämpligt. Trämateriale ska vara miljömärkt med FSC eller PEFC för konstruktionsvirke, träprodukter, gjutformar mm. Detta avser även sandlådor, utemöbler, plank mm inom allmän plats.

Ansvarig:	Drift- och serviceförvaltningen och byggherrar.
Dokument:	Projekteringshandlingar.
Skede:	Projektering och byggskede.
Kontroll:	Egen kontroll vid projektering och byggande.
Uppföljning:	Efter varje utbyggnadsetapp i samband med slutbesiktning.

C. Användning av markmassor

Användning av nybrutna massor ska minimeras. Största möjliga andel av ballast och fyllnadsmaterial ska vara återvunnet material vid anläggning av infrastruktur, vägar med mera. Krossat material ska användas i stället för naturgrus. Förorenad mark begränsar möjligheten att återvinna material.

Ansvarig:	Drift- och serviceförvaltningen och byggherrar.
Dokument:	Projekteringshandlingar.
Skede:	Planering, projektering och byggskede.
Kontroll:	Egen kontroll vid projektering och byggande.
Uppföljning:	Efter varje utbyggnadsetapp i samband med slutbesiktning.

D. LCC-beräkningar

Livscykelkostnadsberäkning (LCC) beaktas där det är tillämpligt för värdering av olika alternativa systemlösningar med fokus på långsiktig hållbarhet och låga driftskostnader. Systemvalsutredning bör göras med perspektiv på livscykelanalys (LCA) vid val av stomme. Bedömningen ska minst göras på klimatpåverkan och uttag av fossila bränslen. Slutligt val av stomsystem väger in fler aspekter än bara LCA.

Ansvarig:	Drift- och serviceförvaltningen och byggherrar.
Dokument:	Projekteringshandlingar.
Skede:	Planering och projektering.
Kontroll:	Egen kontroll vid projektering.
Uppföljning:	Efter varje utbyggnadsetapp i samband med slutbesiktning.

10 - SMARTA VAL AV FÄRDMEDEL

[HÅLLBAR MOBILITET]

ÖVERGRIPANDE MÅL

För korta transporter inom Karlskrona ska cykel vara det naturliga valet. Bilpool ska vara ett attraktivt alternativ till eget bilägande. Därför kan parkeringsnormen sättas låg inom Pottholmen med 0,5 bilplatser per lägenhet. Norm för cykelparkering är för bostäder 2,5 cykelplatser per 100 kvm lägenhetsyta BTA (bruttoyta). För kontorslokaler och för handelslokaler är normen 2,0 cykelplatser respektive 3,0 cykelplatser per 100 kvm BTA.

SYFTE

Syftet är att minska onödig biltrafik och att minska behovet av parkering. Detta ger lägre boendekostnader, minskar miljöbelastningen och skapar ett attraktivt område och en levande stadsdel med friskare människor.

HUR

Cykelparkering för boende och arbetsplatser ska ordnas inom varje kvarter. Dessa ska finnas i nära anslutning till entréer och i cykelställ med hög kvalitet. Vid planering ska cykelparkering vid viktiga målpunkter i stadsdelen ges extra hög prioritet.

En attraktiv lösning på bilpool ska etableras på Pottholmen. Områdets byggherrar ska teckna avtal på en sådan lösning. Detta kommer att regleras i markanvisningsavtal.

Genom reglering kan kommunen säkerställa att parkeringstillgången är på samma nivå under hela utbyggnadstiden. På detta sätt ges redan från första inflyttningen en rättvisande bild av hur tillgången på parkeringsplatser kommer att vara vid fullt utbyggt område. Antalet parkeringsplatser bestäms i planhandlingar och i samband med bygglov.

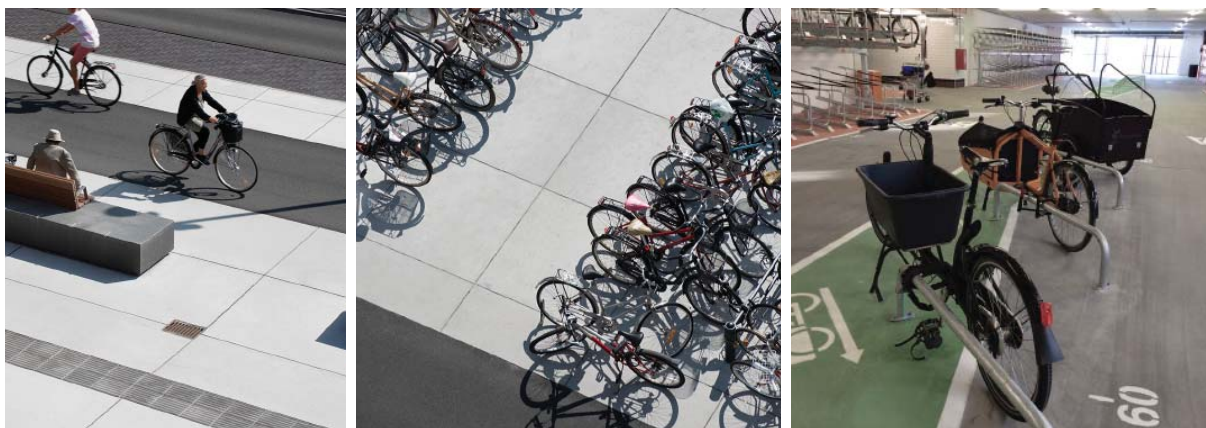


Bild: Cykelfrämjandet

ÅTGÄRDER

A. Cykelparkering vid allmänna målpunkter och inom kvartersmark

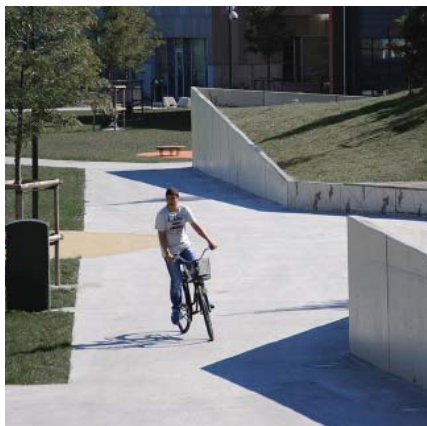
Cykelparkeringar vid viktiga allmänna målpunkter samt i anslutning till bostäder och arbetsplatser utförs i enlighet med gestaltungsprogram.

Ansvarig:	Drift- och serviceförvaltningen och byggherrar.
Dokument:	Projekteringshandlingar.
Skede:	Planering, projektering och byggskede.
Kontroll:	Egen kontroll vid projektering.
Uppföljning:	Efter varje utbyggnadsetapp i samband med slutbesiktning.

B. Cykelparkering i parkeringshus

Cykelparkering med hög kvalitet anordnas i planerat parkeringshus. Här tillgodoses stöldskydd, god tillgänglighet, servicemöjlighet med mera.

Ansvarig:	Kommunledningsförvaltningen.
Dokument:	Markanvisningsavtal för aktuellt kvarter.
Skede:	Planering, projektering och byggskede.
Kontroll:	Egen kontroll vid projektering.
Uppföljning:	I samband med slutbesiktning av parkeringshus.



C. Utveckla bilpoolskoncept

Utveckla ett attraktivt koncept med bilpool som gör eget bilägande i jämförelse mindre intressant. Se Mål 01 Plan för dialog och Mål 02 Hållbart beteende.

Ansvarig: Kommunledningsförvaltningen och byggherrar.
Dokument: Markanvisningsavtal.
Skede: Planering, förvaltning och drift.
Kontroll: Innan byggstart.
Uppföljning: Ett år efter varje utbyggnadsetapp via enkät från Karlskrona kommun.

D. Parkeringstillgång under utbyggnadstiden

Tillgången på parkeringsplatser ska följa den parkeringsnorm som planen anger. Även innan parkeringshus byggs kommer antalet platser i markparkering följa denna norm (0,5 bilplatser/lägenhet).

Ansvarig: Drift- och serviceförvaltningen och byggherrar.
Dokument: Planhandlingar och Markprojekteringshandlingar.
Skede: Planering, projektering och byggskede.
Kontroll: Bygglov.
Uppföljning: Ingen.

E. Strategi för parkeringsanläggning

Kommunen ska ha full rådighet över parkeringsutvecklingen inom Pottholmsområdet för att kunna styra mot den planerade låga parkeringsnormen. Därför är det väsentligt att kommunen har en genomtänkt strategi vad gäller ägande och drift av planerad parkeringsanläggning.

Ansvarig: Kommunledningsförvaltningen.
Dokument: Parkeringsplan för Pottholmen och markanvisningsavtal
Skede: Från planering till förvaltning/drift.
Kontroll: Ingen.
Uppföljning: Ingen

