



## Open House

På Trossös högsta punkt, mitt i världsarvet Örgåsstaden, sida vid sida med Tessin och andra storheter, men också kvartersgranne med småskalig trähusbebyggelse, infogas det nya kulturhuset. Det är en balansgång, som kräver fingertoppskänsla och en förståelse för platsens värden och potential. Höjden måste hållas nere, både för torgrummet och för stadens silhuett, Fredrikskyrkans entréfasad bör inte få en konkurrerande västfasad, eftersom en sådan skulle också motverka det pågående arbetet att definiera torgets rum. Platsen kräver pondus, men kulturhusets program vill så gärna bubbla upp och visuellt leta sig ut på torget genom en transparent fasad. Trähusbebyggelsen längs Södra Smedjegatan kan berika projektet med sin småskaliga charm – en inre trädgård bland målade plank, träd och syren, i öppet sydvästläge, blir en liten oas bara ett par steg från paradtorget.

Förslaget har två ansikten – ett stringent, klassicistiskt mot torget i norr, och ett mjukt, runt, mer fintexturerat som binder ihop alla andra väderstreck i ett enda svep. Torgfasaden utgör med sin rytm av pilastrar i själva verket en *plattform* där byggnadens fantastiska verksamhet iscensätts i full transparens utmed torget. En fasad, förstås, men lika mycket ett tvärsnitt genom byggnaden, en scen. Den mjukt rundade omfamningen av byggnadens innehåll som blir dess ansikte mot kvarterets inre, uppfyller många önskingar i en enda gest; strålgatans skarpa hörn i stadsplanen återskapas, men utan att byggnaden behöver fasas utefter tomtgräns; kvarterets färgsprakande, grönskande inre blir råvara för bottenplanets trädgård; Fredrikskyrkan slipper att få en konkurrerande västfasad. Kulturhuset blir både kvartersbildande och platsskapande, men lyckas ändå vara frilliggande.

Träarkitektur idag föredrar konventionen med ärlig materialredovisning framför det traditionellt svenska sättet att använda trä både som det är och för att

efterlikna andra material. Idag är en träkonstruktion nästan en självklarhet av miljöskäl, då träet binder CO<sub>2</sub> i motsats till alternativens stora CO<sub>2</sub>-avtryck. Storslagen träarkitektur finns det en lång tradition av i Karlskrona, men mot torget behövs mer pondus. Därför föreslår kulturhuset stenarkitektur, men i målet trä så som traditionen bjuder. Amiralitetsklockstapeln känns som det närmaste och mest uppenbara exemplet på denna tradition (även om den inte alltid sett sådan ut) och portiken till Af Chapmans Skärva, komplett med doriska kolonner helt i trä, lotsar kulturhusets stiliserade pilastrar i bemålat trä ända fram till Stortorget. Ska det här göras någonstans så är det i Karlskrona.

Verksamheten är öppen, demokratisk och spiller visuellt ut på torget. Konsthallens dubbelhöga volym tecknar sig tydligt mot staden. Från bottenvåningens förlängning av torget mot trädgården i fonden, öppnar en gradäng upp mot bibliotekets rymd och kvarterets grönska i söder. Interiören andas värme, men också en robust känsla av att allt kan hända – närsomhelst dessutom, eftersom biblioteket är utformat för att brukas dygnet runt av behöriga, även utan personal i byggnaden. Allt från Maker Space (där man både kan laga mat och 3D-printa) via ungdomsavdelningen och ända upp till terrassvåningens studielounge är omdisponerbart. En enkel geometri förvandlas med några få inställda element (blackbox, konsthall) till en varierad, omväxlande och lustfylld byggnad, där det mesta kan byta plats i framtiden.

I höjd med Fredrikskyrkans fasadfris kan man vandra runt, runt takterrassen kring terrassvåningens glasvolym, ta en fika eller vänta på att föreställningen ska börja i black boxen. Tankarna går till Dahlbergh, Tessin och Af Chapman. Kan man tänka sig ett bättre läge för ett världsarv? Kan man tänka sig ett bättre läge i ett världsarv?

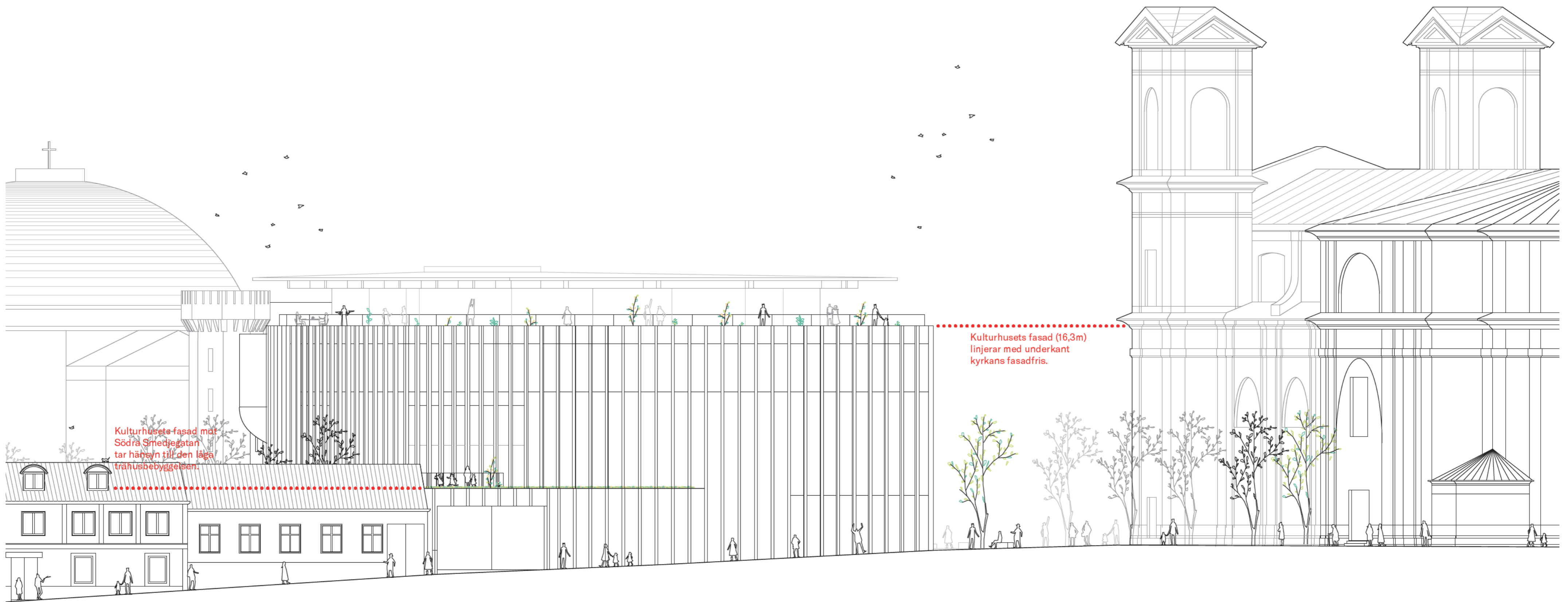
## Situationplan, skala 1:2000





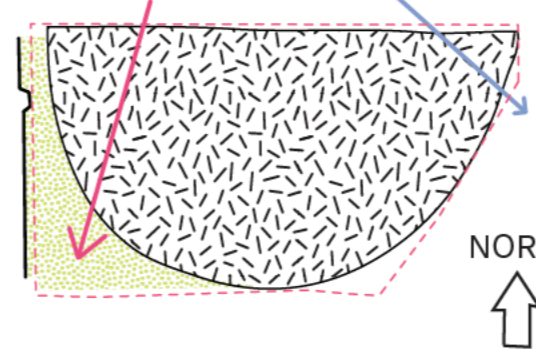
Klassisk stringens mot torget möts av ett omslutande svep in mot kvarteret. Den mjukare formen minimerar konkurrerande västfasad jämte Fredrikskyrkan. Kulturhuset blir både kvartersbildande och platsskapande, men lyckas ändå vara friliggande.

Fasad längs med Södra Smedjegatan, skala 1:200

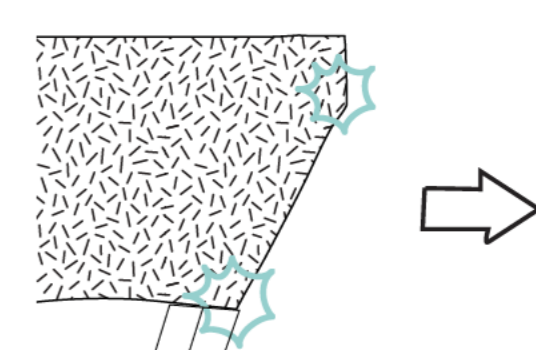


Höjden kan hållas konsekvent och låg genom en kompakt formfaktor och ett lätt tak över en indragen terrasssvåning. Kulturhuset håller sig i underkant av Fredrikskyrkans fasadfris och visar hänsyn till kvarterets lägre trähusbebyggelse.

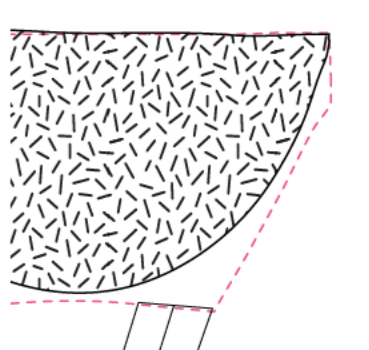
Formen löser många knutar i ett enda svep:



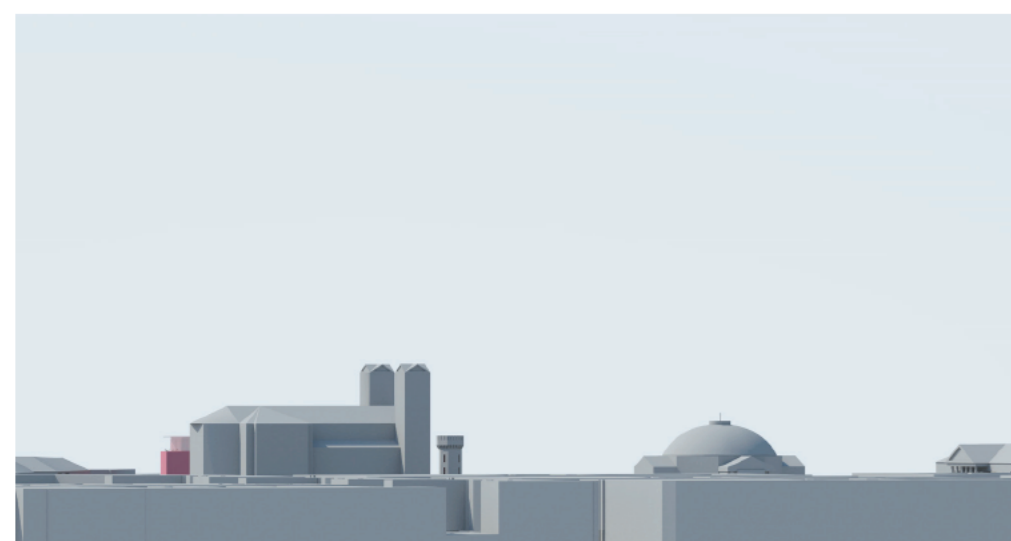
En trädgård bildas i bästa sydvästläge, ett par steg från paradtorget. Genomsikt mot ljuset och grönskan i fonden.



Kulturhuset undviker att möta de små byggnaderna med en hög volym och...



...fyller ut stadsplanens skarpa hörn, utan att avslöja tomtens fasning.

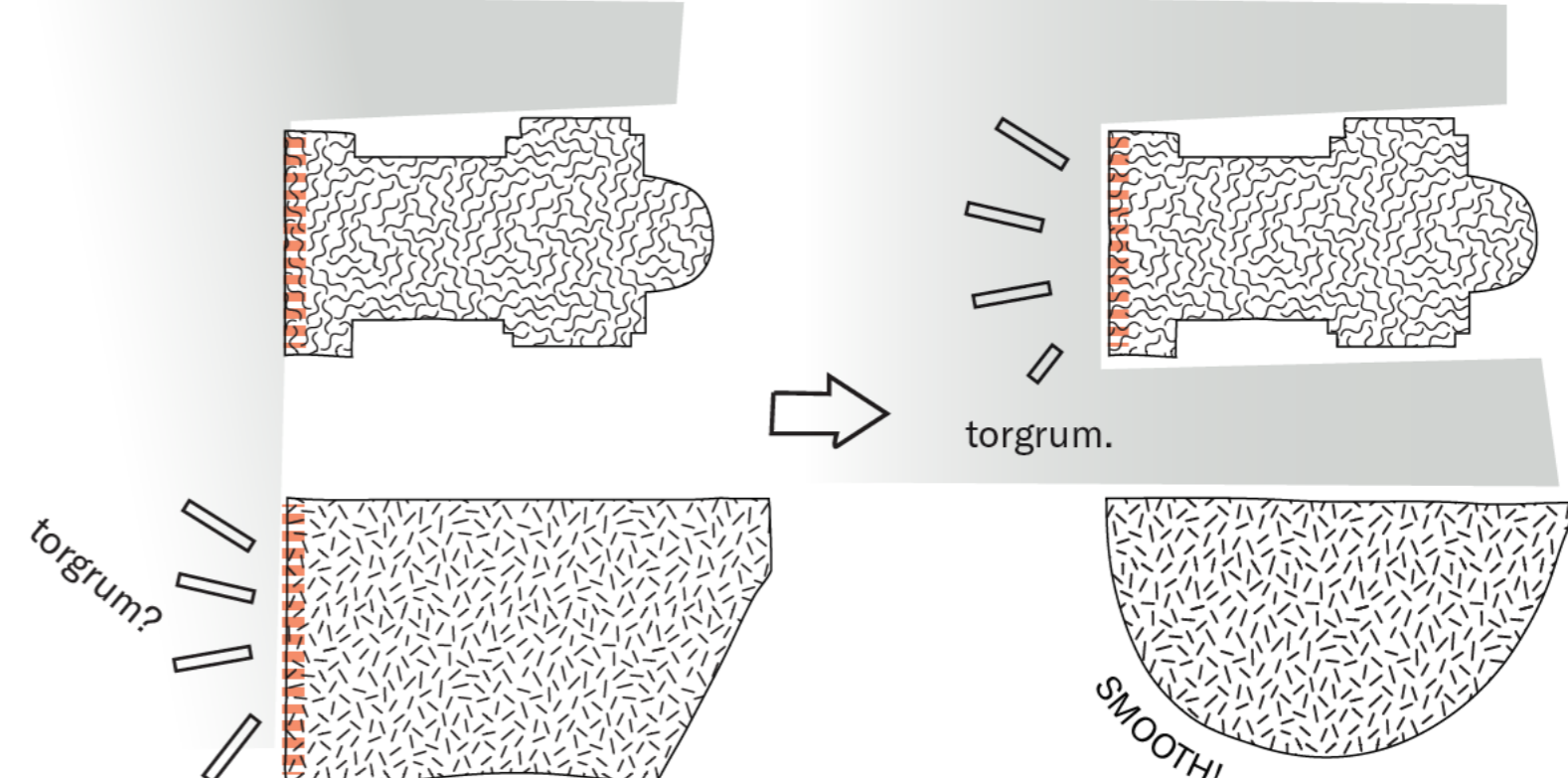


Trossös silhuett från Bryggarberget. I realiteten skymmer taklandskap i förgrunden mer än 3D-modellen redovisar. Kulturhuset i rött.

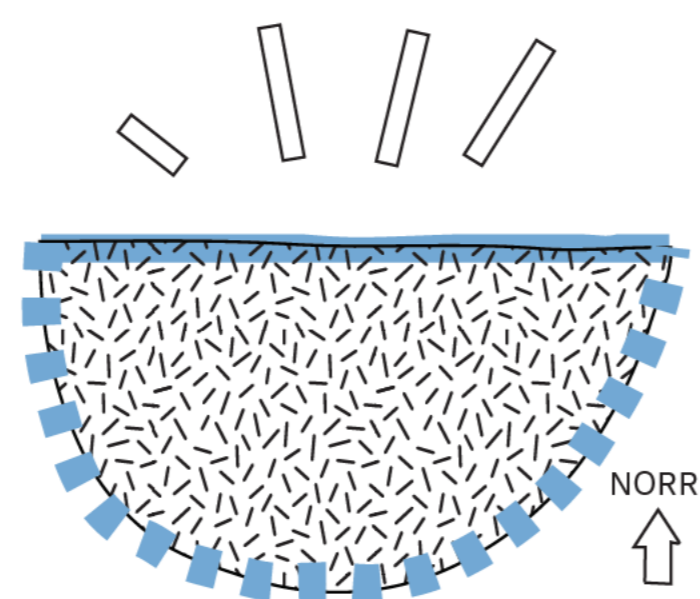
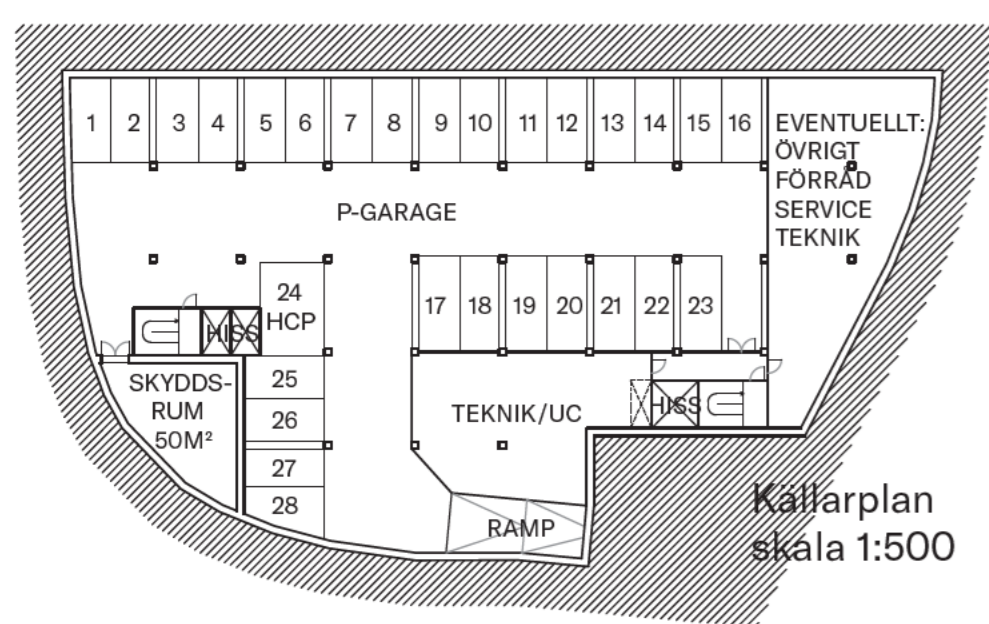
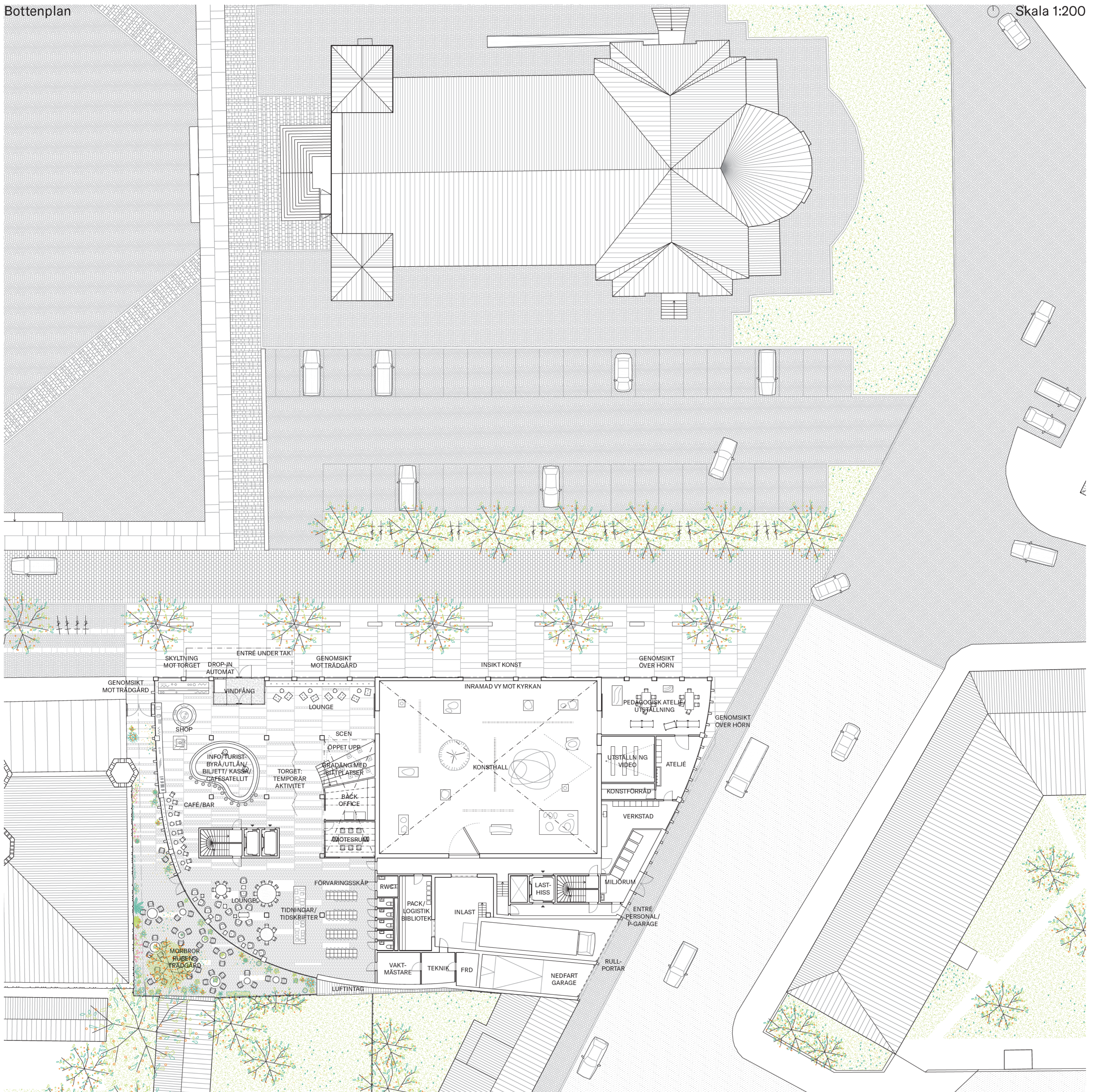


Karlskrona 1780 utsnitt från målning av Elias Martin

Stadens kyrkor är en värdefull del av dess silhuett. Eftersom kulturhuset ligger intill Fredrikskyrkan på Trossös högsta punkt, är både höjd och form mycket känslig. Vid studier av 3D-modell av staden visar det sig att närheten till Fredrikskyrkan gör att bara en marginell förhöjning av någon viss del genast bråkar med kyrkans silhuett. Volymupplade förslag med marginell förhöjning i tomtens mitt eller mot dess västra ände syns från inloppet (från sjön) som ett extra långskepp på fel sida tornen. Volymupplade förslag som markerar tomtens nordöstra hörn med en högre del tittar fram vid absiden sett från Bryggarberget. En konsekvent återhållen höjd bevarar effektivast Fredrikskyrkans silhuett från inloppet respektive Bryggarberget.

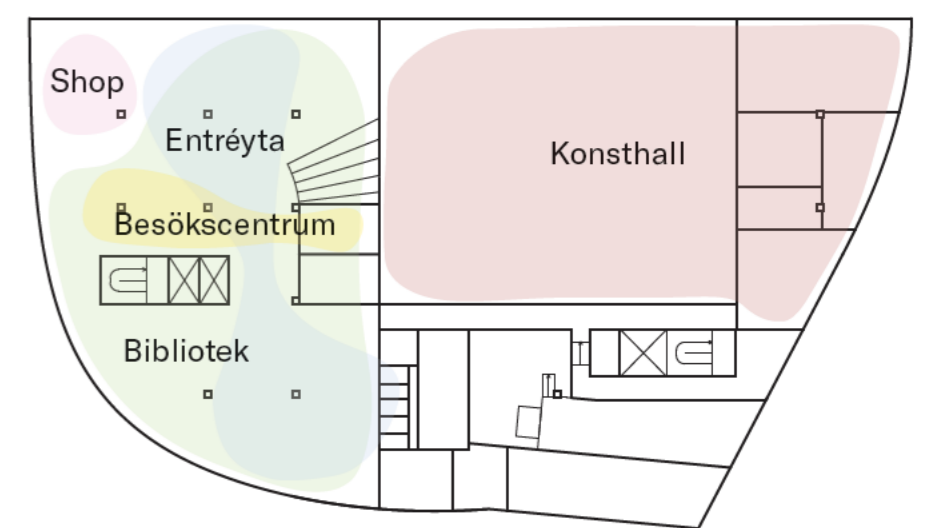


Trossös silhuett från inloppet. I realiteten skymmer taklandskap i förgrunden mer än 3D-modellen redovisar. Kulturhuset i rött.



Glas och trä

Kulturhusets norrläge utgör en fin möjlighet till naturligt vacker ljusföring genom byggnaden och en mycket transparent fasad mot torget, utan vare sig dyra glassorter eller underhållskrävande solavskärmning. Transparensen passar kulturhusets program väldigt väl. Funktionerna hålls på plats av en stadig krökt trävägg mot söder och visar energiskt upp sig mot torget i norr. Glas och målade träpilastrar möter varandra tvärt, utan dominerande detaljer i övergången - inget ska störa öppenheten och friheten mot torget.

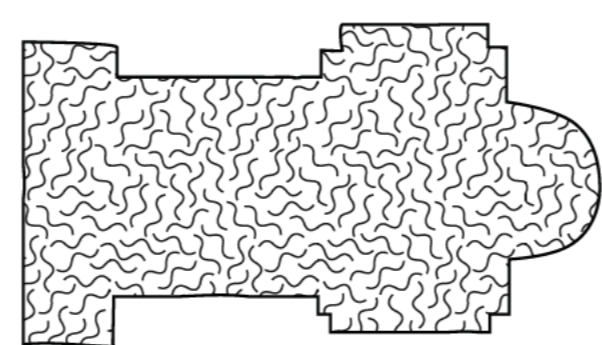


Torget och landskapet

Platsen framför kulturhuset kommer att med pågående omformning av torgrummet bli en mer markerad del av torget och inte lika mycket gata som det är idag. Alla förutsättningar finns för att kulturhuset ska kunna etablera sig på denna plats. Kulturhuset öppnar sig tydligt mot platsen och blir starkt rumsskapande. All inlastning och logistik hålls undan från torget, för att byggnadens entré ska kunna komma fram ordentligt och markera sig mot torget. Det här gör också att spalten som leder in till kulturhusets småskaliga trädgårdsrum aldrig belamras av tunga fordon och tillhörande röra. En riktig

lastkaj tillhandahålls på naturligt vis genom den nivåskillnad som Södra Smedjegatan erbjuder.

Allt detta gör att öppenheten mellan bottenplanets funktioner och torget kan maximeras. För att understryka detta låter vi belägningen av granithällar fortsätta in i byggnadens stora entréhall, för att gradvis övergå i marktegelbeläggning. Teglet återanvänds från dagens vårdcentralbyggnad. Rummet, liksom tegelbelägningen, flyter ut i den lilla trädgård som blir en så värdefull tillgång till bottenvången.



Entrén, konsten och grönskan

En aktiv, kommunicerande bottenvåning i närkontakt med torgrummet utanför är målet. För att sugas in i byggnaden ger den genomsikt till en ljus liten trädgård i fonden, jämte den för biblioteksprogrammet så värdefulla gradängen upp i biblioteksrymden. Ytorna främst kring receptionen samutnyttjas mellan flera program. Biblioteksloungen öppnar sig mot trädgården, där man i all enkelhet kan lyfta ut en fika från caféets satellitfunktion, personalsnällt ordnad i receptionsdisk. Shopen får dedikerade ytor mot torget. Konsthallen, med sitt dubbelhöga rum och dubbelhöga glasparti mot kyrkan, har försetts med en fungerande kringlogistik för att det stora utställningsrummet ska bli realistiskt. Inte heller video inkräktar. Pedagogiksalen kan integreras i utställningen. Realismen betyder att konsthallsprogrammet totalt sett vuxit, för att Karlskrona verkligen ska kunna få en konsthall som är på riktigt.