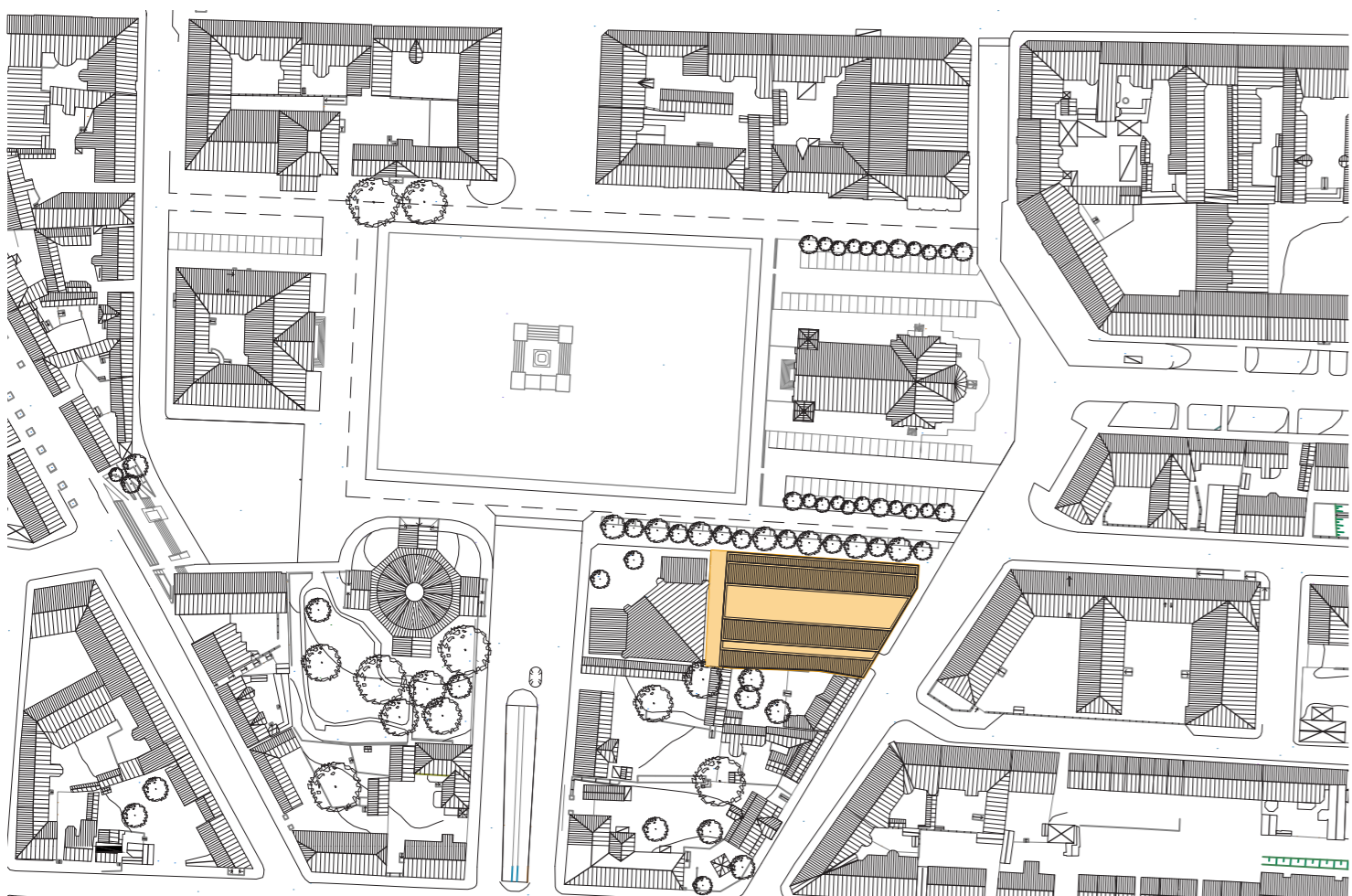


Kulturkronan



Huvudförslag, vy över Stortorget mot öst. Kulturhusets avtrappande byggnadsvolym ansluter till Fredrikskyrkan i rym och skala.



Situationsplan
1:2000

Karlskronas vardagsrum

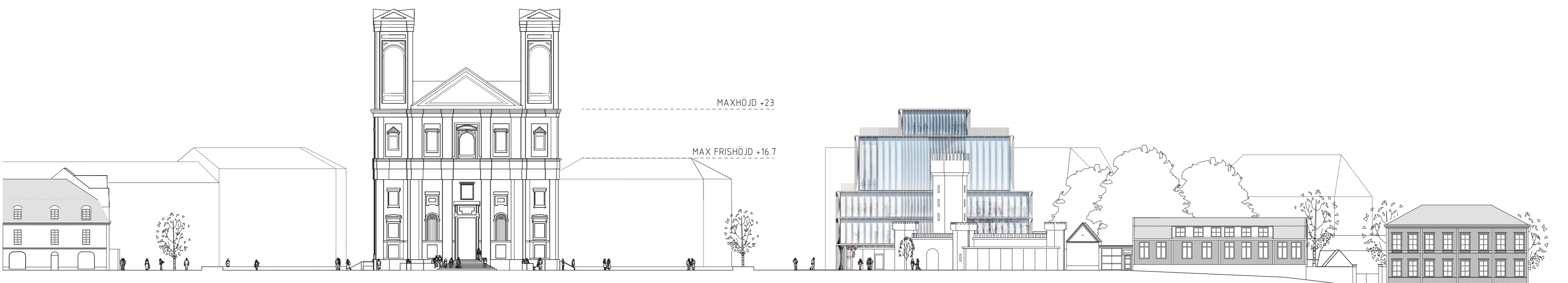
Med Karlskronas nya kulturhus vill vi ge staden en tillgänglig och inkluderande mötesplats, ett vardagsrum där både karlskronabor och besökare utifrån kan mötas. En värdig men anspråkslös kulturarena, en levande byggnad som för Stortorget - Karlskronas historiska mittpunkt - vidare in i framtiden som stadens självklara centrum. Med kulturhuset vill vi göra hela Stortorget till en välkomnande arena för kulturaktiviteter och tillföra liv och rörelse på en större del av dygnet.

En unik byggnad för en unik plats

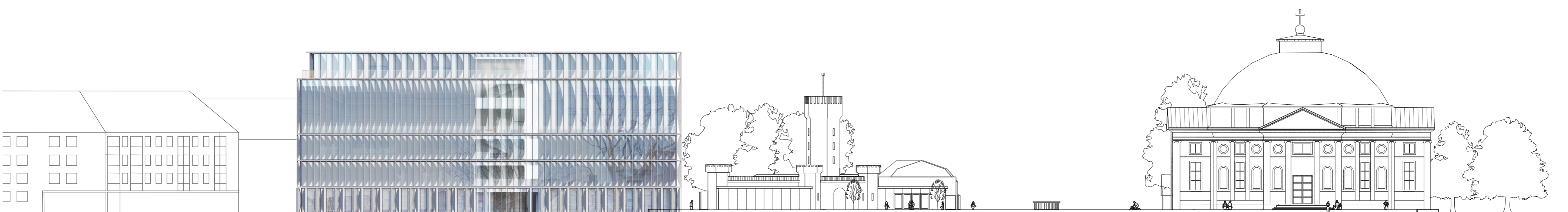
Till ensemblen av byggnader av högsta klass som finns runt torget idag, vill vi med det nya kulturhuset lägga till en samtida märkesbyggnad av vår tid. Det nya huset ska tillföra minst lika höga arkitektoniska värden som finns runt torget idag. Byggnaden har därför fått en distinkt egen karaktär, baserad på stadens särart och dess relationen till torget samt omgivande byggnader.

Kring Stortorget finns en rad speciella byggnader från olika tidsepoker; mest framträdande är Fredrikskyrkan, Tyska Kyrkan och Rådhuset. Det nya kulturhuset kommer med sin skala, exponerade läge och publika karaktär bilda en tydlig kvartett tillsammans med dessa och genom att ge kulturhuset ett tydligt klassiskt anslag stärks släktskapet till de övriga tre. Byggnadsvolymen är symmetriskt sammansatt kring en centralaxel i

samma riktning som Fredrikskyrkan. Huvudentrén ligger mitt på långfasaden mot Fredrikskyrkan och den centrala placeringen av trapphallen i huset förstärker ytterligare det klassiska anslaget. För att stärka platsens särart lånar Kulturhuset karaktärsdrag av de byggnader som på ett påfallande enhetligt sätt kännetecknar just Karlskronas landmärken, inte minst de som finns runt torget idag: kraftfulla geometriska former, framträdande gavelprofiler och tydliga siluetter. Mot de kraftfulla volymerna tecknar sig sprödd detaljering i form av exempelvis sirligt utformade takfötter och fönsteromfattningar.



Elevation mot väst
1:400



Elevation mot norr
1:400



Alternativt förslag, vy över Stortorget mot öst. Den lägre byggnadsvolymen ger Kulturhuset mer karaktär av fondbyggnad än solita

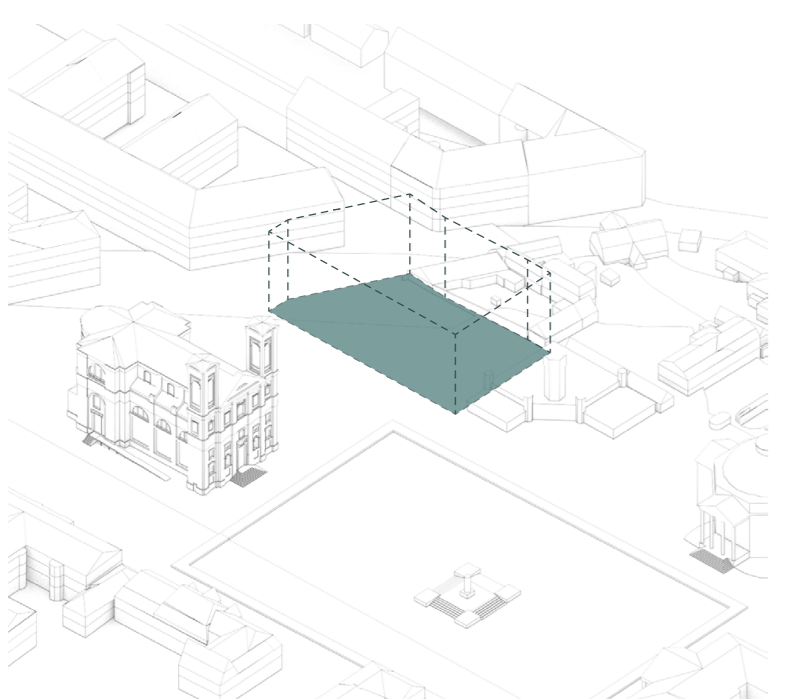
Anpassning till omgivningen

På samma sätt som man på Trossö i alla tider har hållit den gamla stadsplanen levande genom att anpassa nya byggnader till de ibland något udda geometriska förutsättningar som planen innebär, är kulturhusets utformning en direkt konsekvens av gällande detaljplan och de begränsningar som omgivningen utgör.

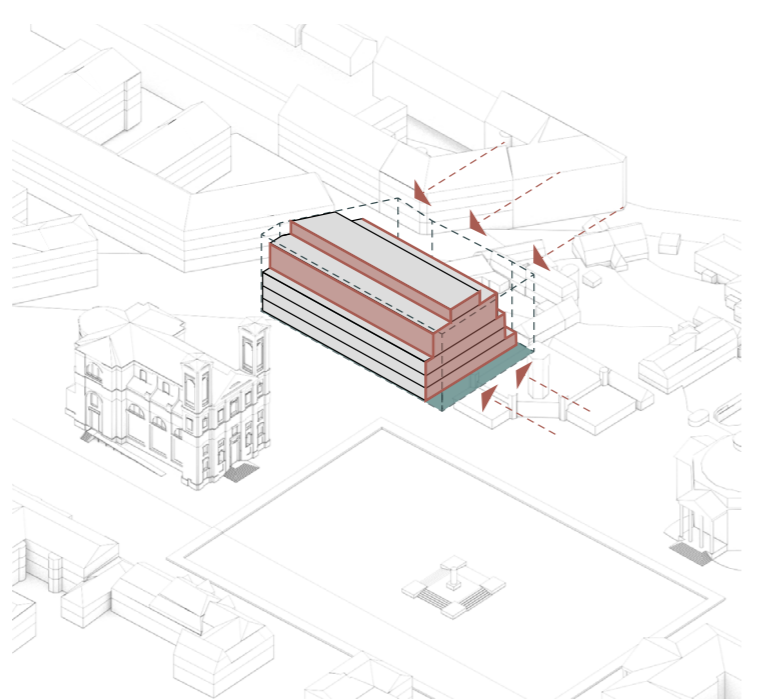
Karlskronas kulturhus läker det ofullständiga kvarteret genom att fylla ut hela byggrätten. Kulturhuset får sin huvudfasad mot torget där byggnaden är placerad helt ute i gatulivet. Mot öst skapas en trubbig spets som accentuerar de förutsättningar stadsplanen innebär och ger byggnaden en skulptural förskjutning; hörnet mot

Södra Smedjegatan. Mot söder är det endast bottenplanet som går helt ut till fastighetsgräns. Våningsplanen ovanför är indragen för att skapa luft till den småskaliga bebyggelsen söderut. Genom att placera ytterväggen en bit in från tomträns ges förutsättningar för full dagsljusstillförsel för kulturhusets funktioner. För att inte riskera skador på byggnadsminnet eller höga anläggningskostnader är kulturhusets västfasad indragen ca 5m från Vattenborgen. Det skapar i gengäld ett intimt gårdsrum, en potentiell utemiljö för kulturhusets café och kulturaktiviteter.

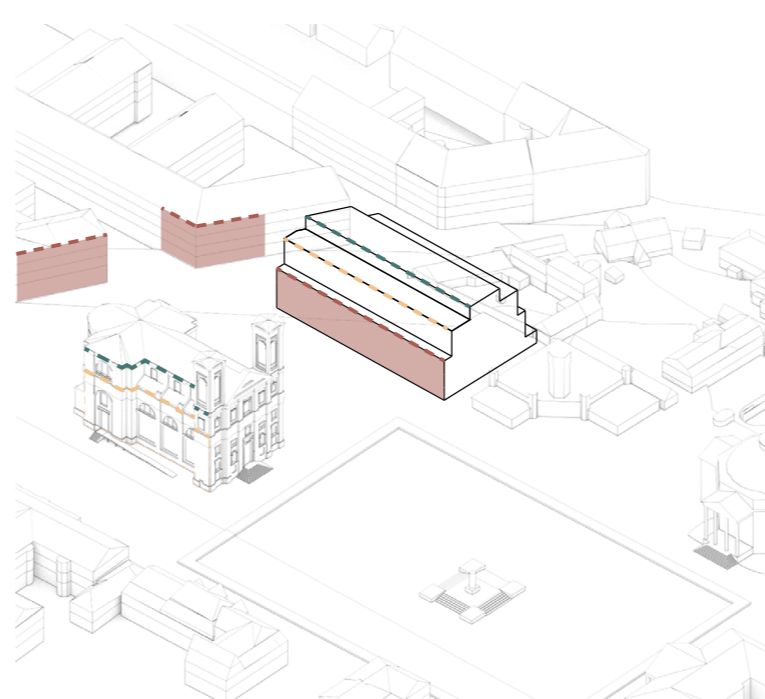
Byggnaden trappar av uppåt i relation till omkringliggande bebyggelse. De tre nedersta våningarna ansluter till takfoten på bostadshusen bakom kyrkan och sluter på så vis fonden runt det centrala torgrummet. Samspelet med Fredrikskyrkan stärks genom rytmen i avtrappningen. Den ger också kulturhusets byggnadsvolym samma tyngd, lugn och horisontalitet som kännetecknar byggnaderna på torget.



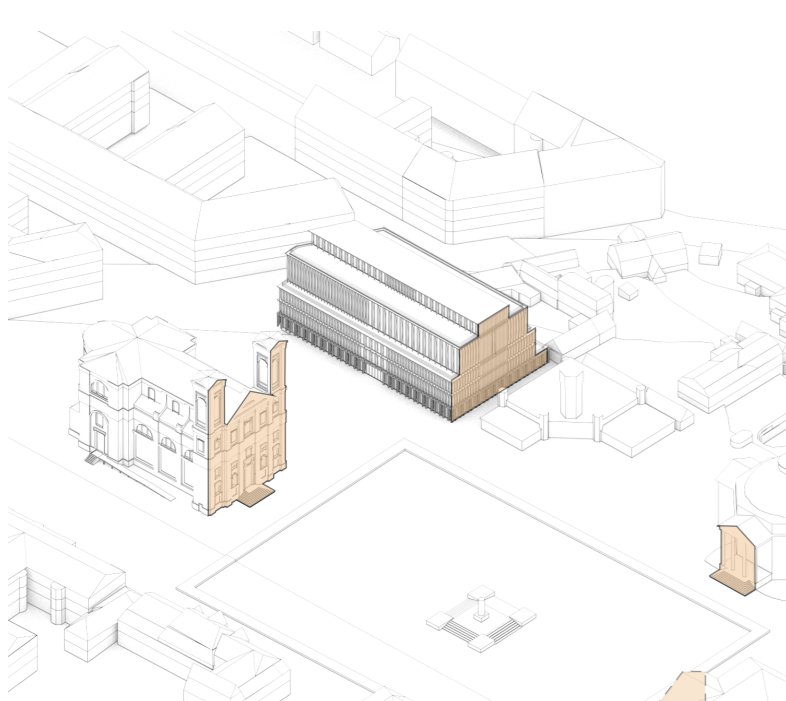
Byggbar yta angiven i stadsplanen



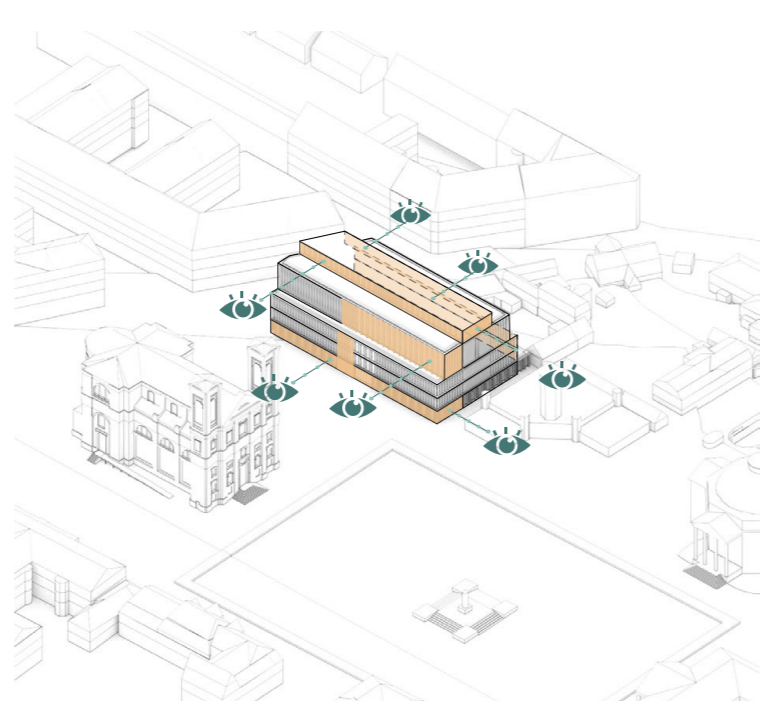
Indrag mot närmast anslutande bebyggelse



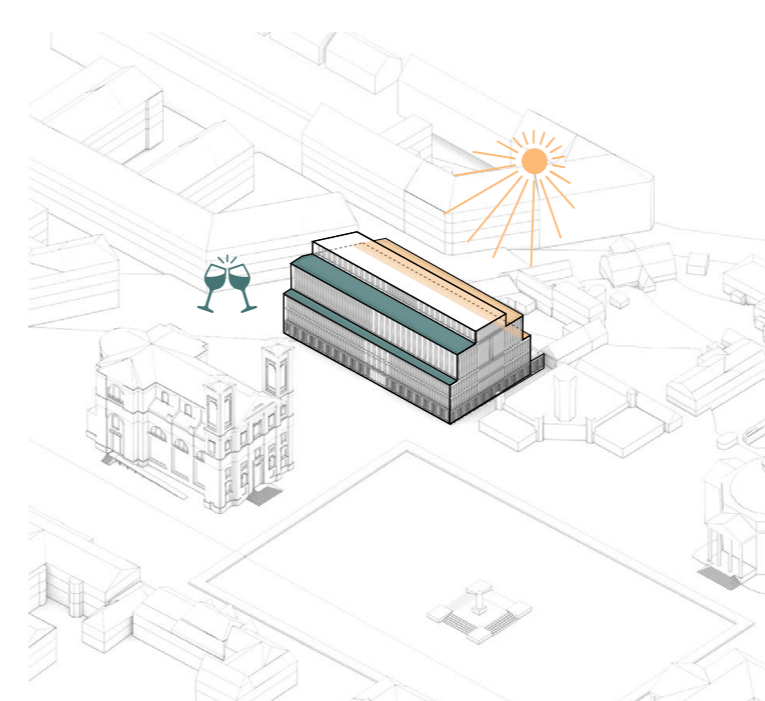
Anpassning till torgets bebyggelse i form av avtrappningar i olika steg



Tydliga siluetter och kraftiga geometriska former utmärker monumentalbyggnaderna runt torget



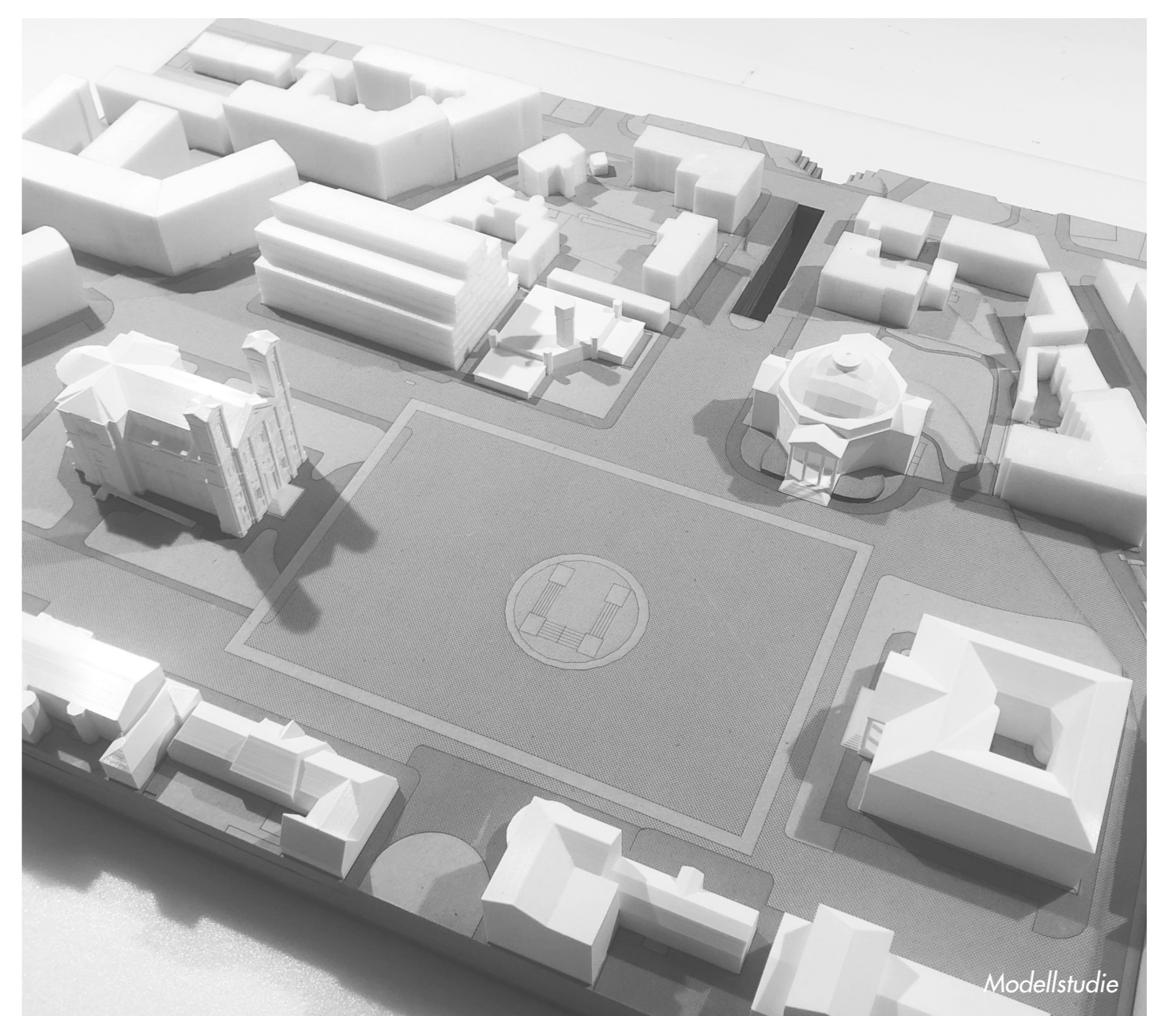
Hela huset erbjuder olika utblickar och kontakt med staden och landskapet runt omkring



Takterrasser med olika karaktär och möjligheter



Modellstudie



Modellstudie



Huvudförslag, vy från stortorget mot söder, Hela byggnadens fasad mot Stortorget är med och aktiverar stadsrummet.



Huvudförslag, obligatorisk vy från söder, Byggnaden trappar av för att möta den lägre grannbebyggelsen.



Huvudförslag, Obligatorisk vy från nordväst, Kulturhuset stärker torget som mötesplats för hela Karlskrona

Utformning

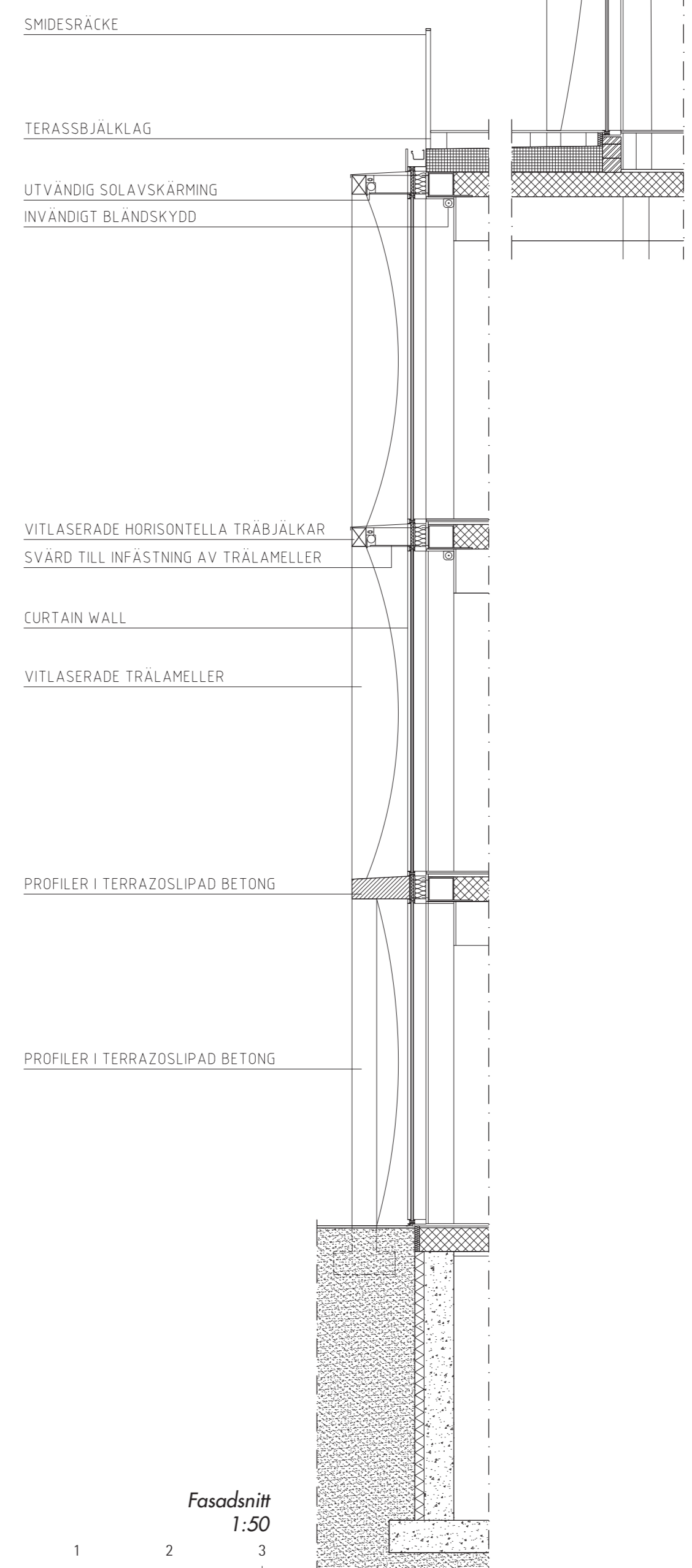
Med ett tydligt avstamp i vår tid förhåller sig kulturhuset till historiens mästare. Svaret är en modern glasbyggnad med ett yttre skal som i sin materialitet och indelning förankrar byggnaden med sina historiska förebilder.

Klimatskalet utförs i största möjliga mån som en sammanhängande glasfasad. Täta partier blinderas och får hög isoleringsförmåga vilket ger byggnaden mycket god energiprestanda.

Utanpå glasfasaden ställs ett vertikalt rasterverk av vitlaserade limträlameller. Limträlamellernas raka utsida i kombination med dess konvexa konturer inåt ger ett lekfullt spel mellan torgets stramhet och husets levande inre. Limträlamellerna ger fasaden ett djup och fungerar även som solavskärmning. I mötet med marken ersätts träet av profiler i terrazzoslipad betong. Betongen i bottenvåningen och det vitlaserade träet knyter samman byggnaden med torgets stenbeläggning och de grå kalkstenspartierna på byggnaderna runt torget. Fasaden uppfattas som samtida och skänker platsen lugn och värdighet. Trälamellerna kan föra tankarna till flottans snidade galjonsfigurer, påminna om att detta är ett profant hus bland torgets serie av monumentalbyggnader i sten, eller blinka till någon av de många historiska märkesbyggnader på andra platser i staden som är utförda i trä.

Ljus och naturlig materialkänsla präglar även interiören. Träkänslan fortsätter invändigt där trappräcken och golv utförs av vitpigmenterade plank. Exponerad ljus betong på hisschakt och pelare. Undertaken får ett lekfullt böljande uttryck som påminner om fasadens lameller genom sina baldakiner som döljer ljudabsorbenter och tekniska installationer.

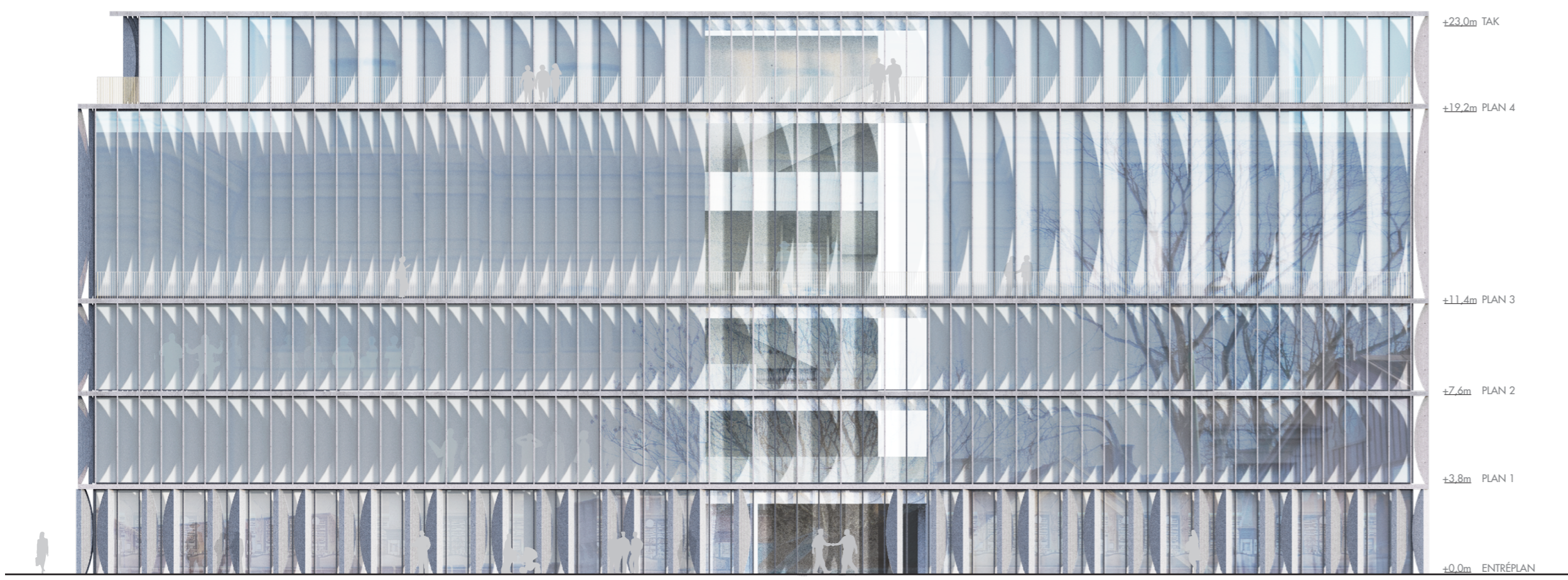
För att säkerställa genomförande inom rimlig budget tänker vi oss en byggnad med konventionell stomme, förslagsvis med pelare, bjälklag, stabiliserande hisschakt och trapphus av betong.



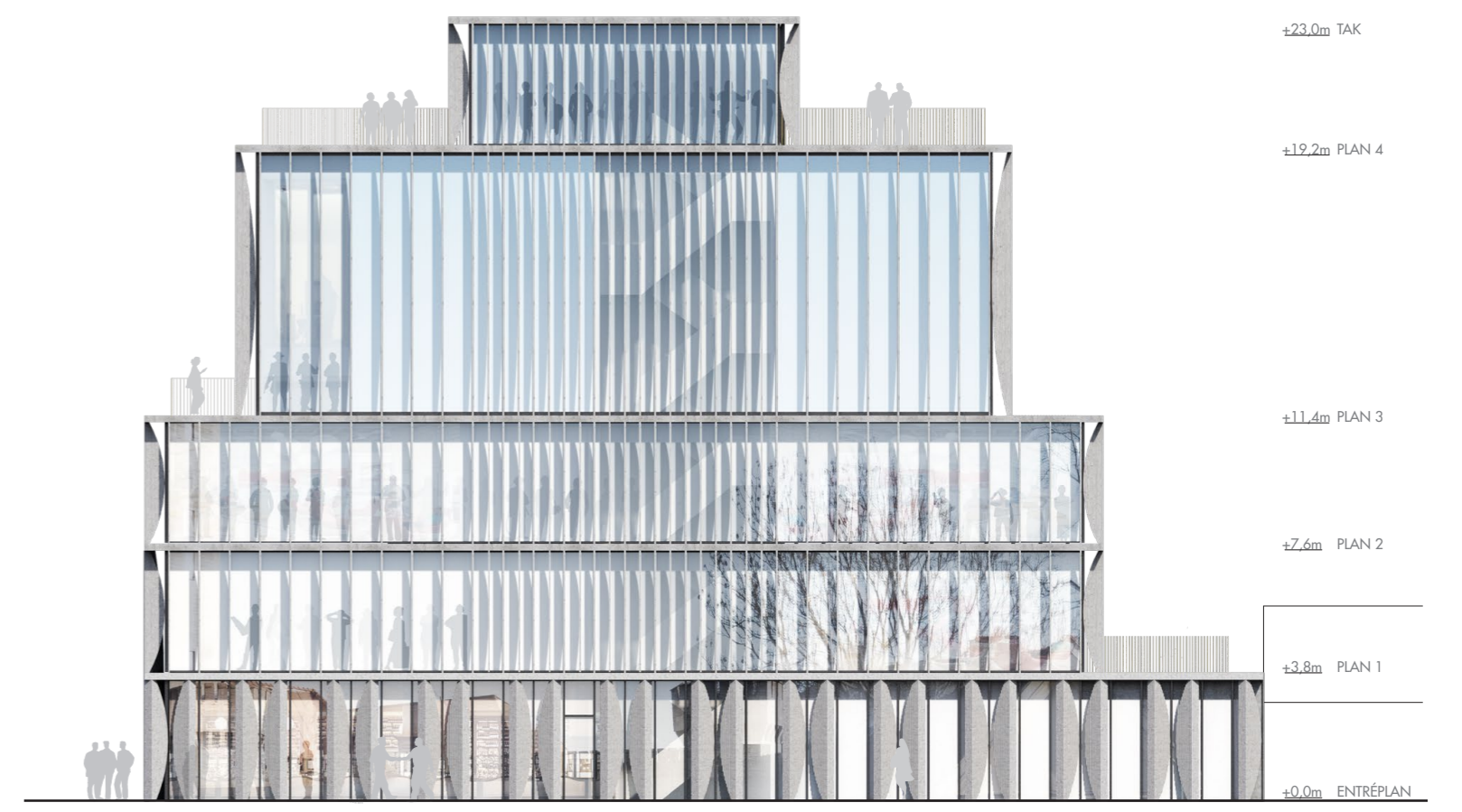
Fasadsnitt 1:50
0m 1 2 3



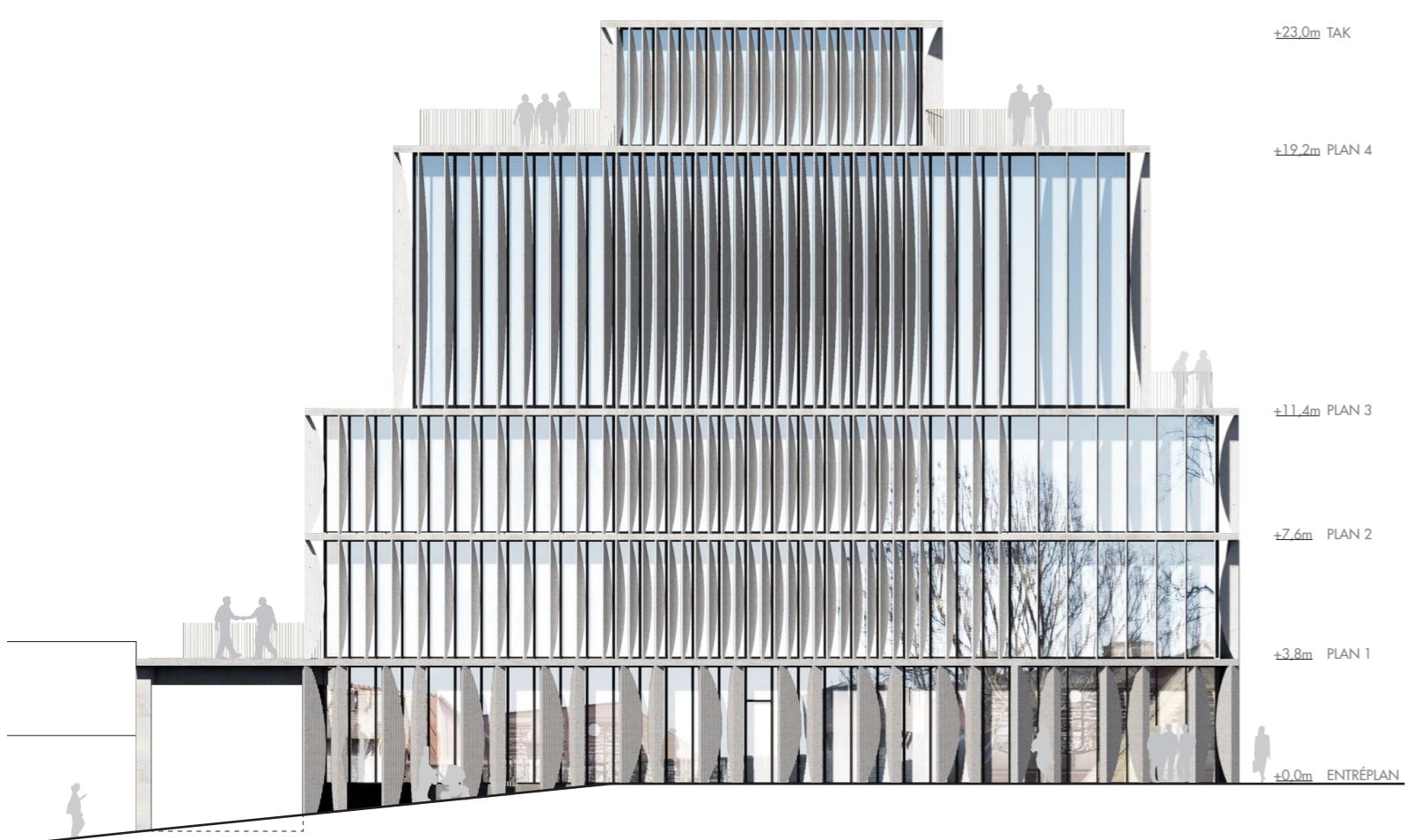
Vy från konsthallens och blackboxens mingelbalkong. Livet i foajén lyser upp som en lykta över Stortorget.



Fasad mot norr
1:200



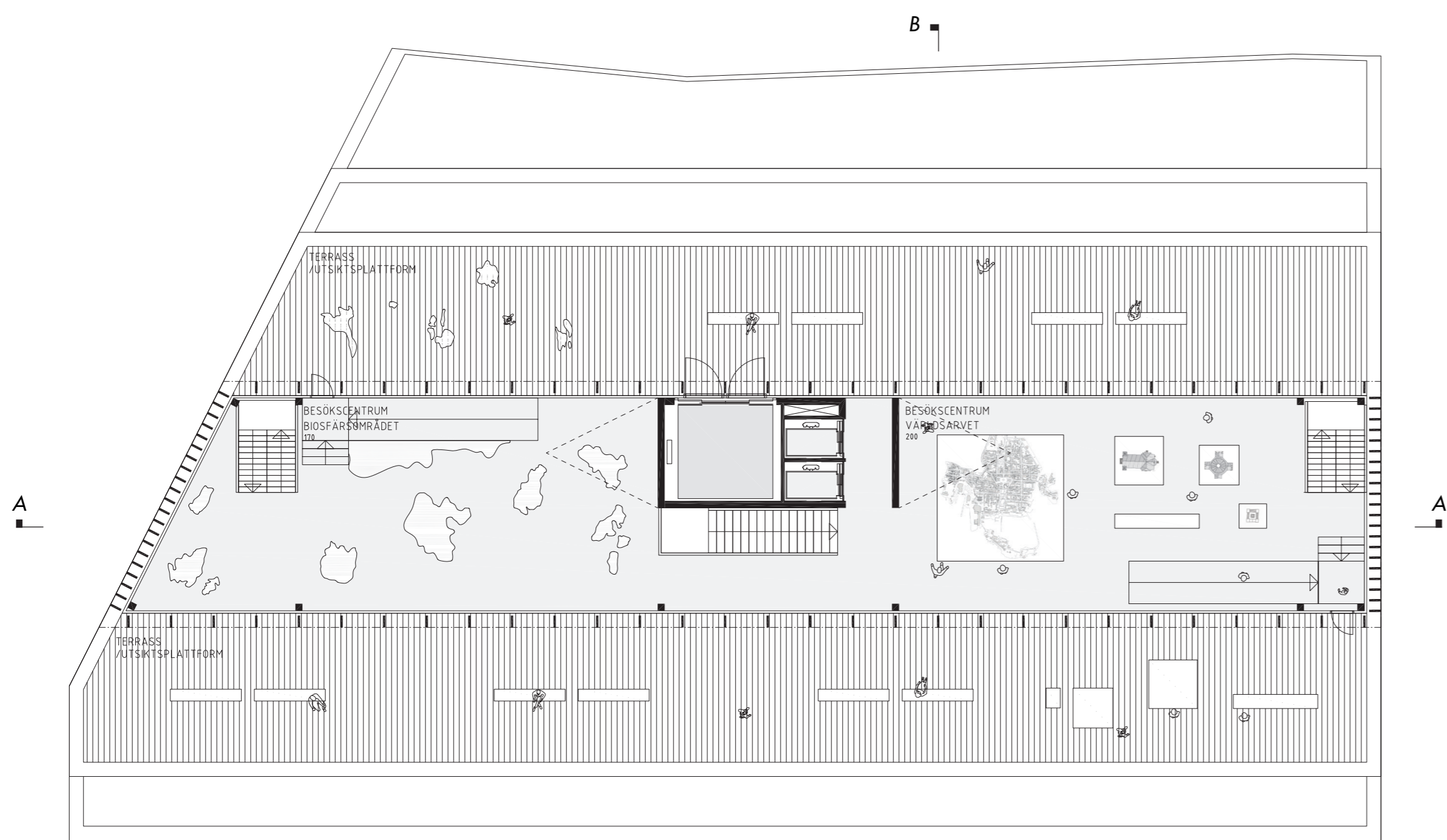
Fasad mot väst
1:200



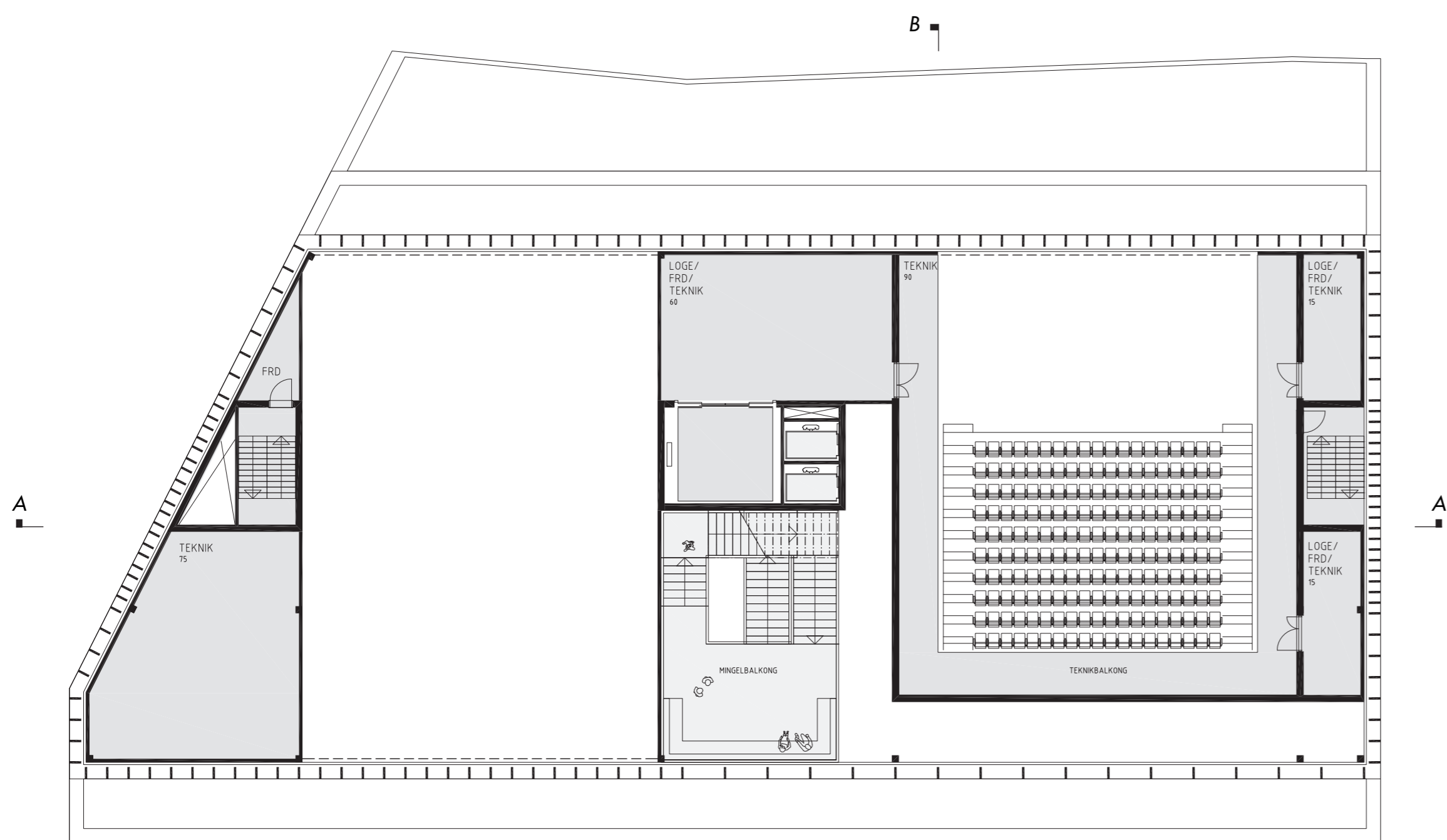
Fasad mot öst
1:200



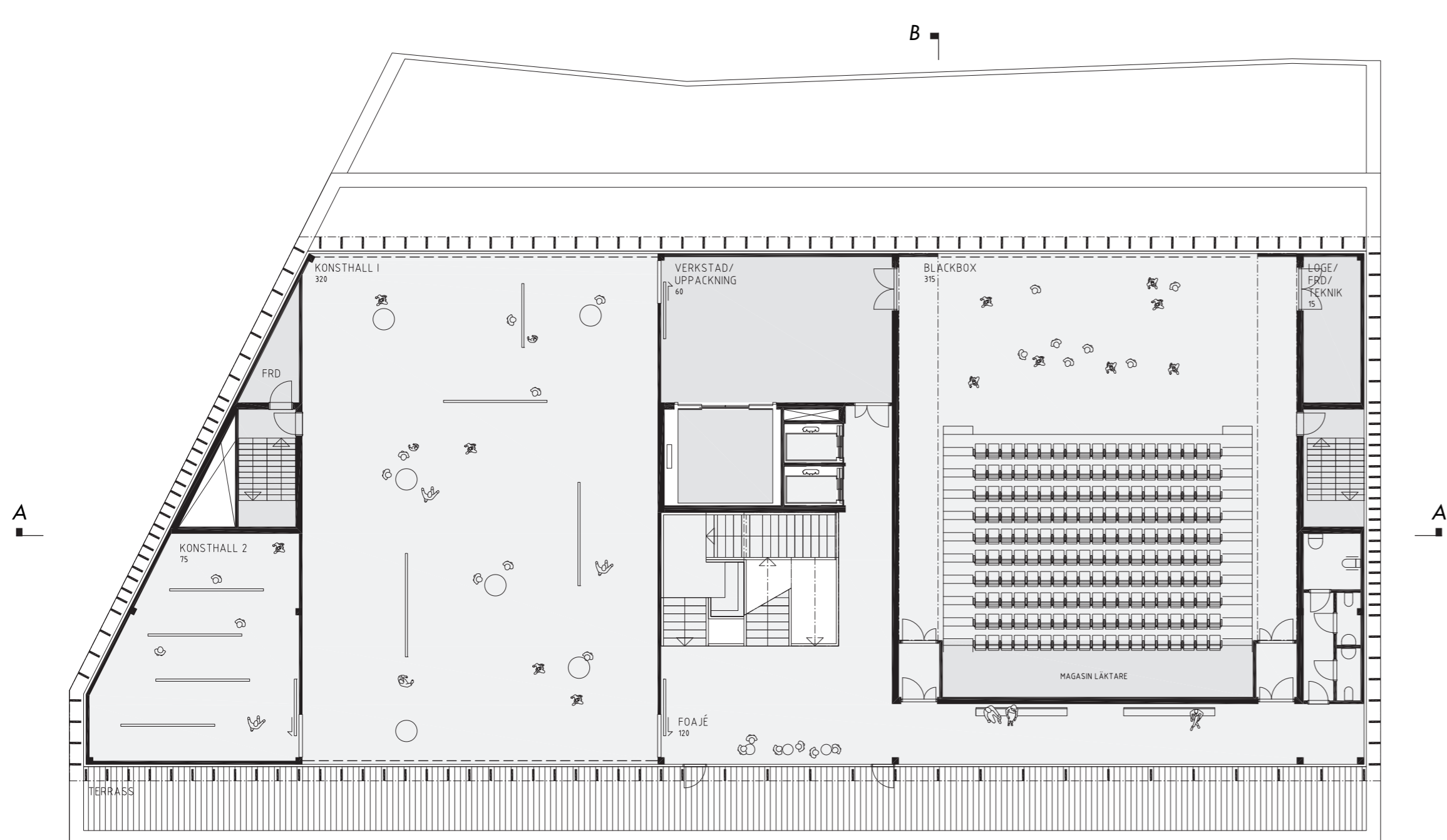
Fasad mot söder
1:200



Plan 5, +19,2
1:200



Plan 4, +16,7
1:200



Plan 3, +11,4
1:200



Projektkostnad och alternativt förslag

Med vårt huvudförslag för kulturhuset (kulturhusets totalhöjd samma upplevda byggnadshöjd som kyrkans långskepp (långskeppets takfot), det vill säga + 23 meter över lorgytan. Vi tycker att det är en byggnadsvolym som är väl förankrad i sin omgivning och som går att styrka i förhållande till världsarvet. Vi tror att en byggnad på 6000 kvm BTA, så som tävlingsprogrammet förutsätter, går att genomföra på platsen, men den tangerar vad som är möjligt med hänsyn till stadsbilden.

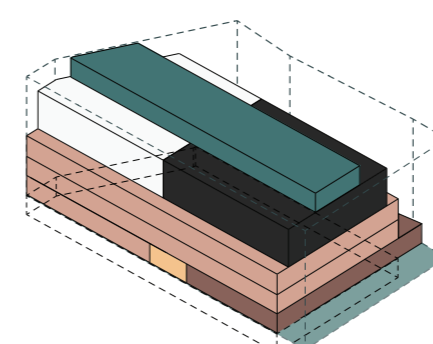
Utifrån vår erfarenhet av liknande projekt förefaller den anslagna budgeten vara relativt låg och vissa delar av programmet vara relativt stora i förhållande till jämförbara projekt (framför allt på biblioteket). En bantning av totalarean är en beprövad strategi att kunna genomföra projektet inom givna totalbudget. Både investerings- och den kommande driftskostnaden står i direkt relation till den yta som byggs. Det säkraste sättet att hålla nere totalkostnaden är att minska totalytan.

Vi kan därför tänka oss ett antal bearbetningar av byggnadsvolymen med bibehållet koncept (flexibilitet):

- Ta bort en biblioteksvåning
- Ta bort översta våningsplanet och flytta ner hela besökscentret på markplan
- Ta bort översta våningsplanet och lägga besökscentret på ett extravåningsplan ovanpå konsthallen
- Göra alla funktioner mindre genom att korta av det ytterligare mot Vattenborgen

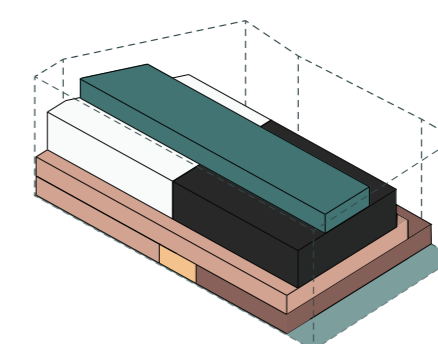
Med tanke på de eventualiteter som har förekommit kring lokalprogrammets storlek har vi därför tagit fram ett alternativt förslag där bibliotekets ena våning är borttagen. Det skulle innebära att kulturhuset totalt sett blir lägre och därmed tydligare underordnad sig de befintliga byggnaderna kring torget. Detta är en möjlighet vi tycker bör övervägas inom ramen för det framtida projektet. Bortsett från minskad totalyta och ett annat intryck i stadsbilden är byggnadens struktur, fasadutformning mm tänkt att vara det samma som i huvudförslaget.

Samtliga eventuella bearbetningar som innebär att ett våningsplan plockas bort, medför också större flexibilitet i förhållande till bjällklagshöjder och önskan att inte överstiga Fredrikskyrkans takfot.



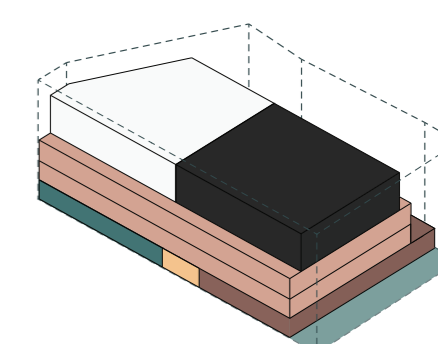
Huvudförslag

ca 6100 kvm BTA



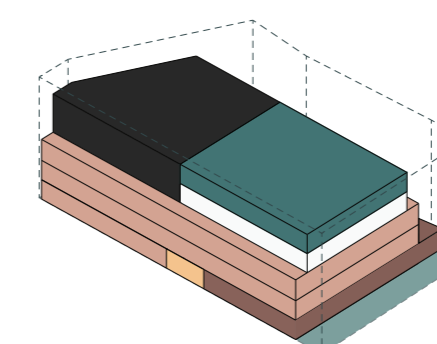
En biblioteksvåning borttagen

ca 4800kvm BTA



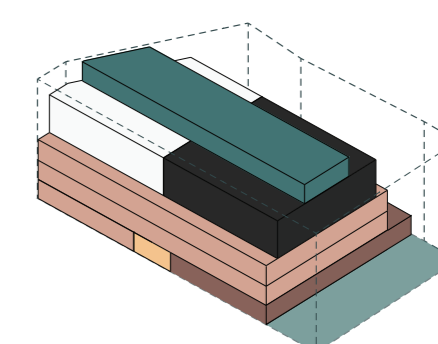
Översta våningsplanet borttaget, besökscentret nedflyttat till markplan

ca 5650 kvm BTA



Översta våningsplanet borttaget, besökscentret nedflyttat till ett extra våningsplan ovanpå blackboxen

ca 6400 kvm BTA



Alla funktioner är mindre (och större innergård) genom att hela huset kortas av mot väst

ca 5400 kvm BTA

Areauppskattning

Vårt huvudförslag är precis så stort som lokalprogrammet föreskriver (ca 6000 kvm BTA). Det innebär ett kulturhus fördelat på sex våningsplan med en byggnadsarea (fotavtryck) på ca 1640 kvm. Lokalarean, alltså den nyttiga area som är tillgänglig för verksamheten uppskattas till drygt 5700 kvm. Den höga areaeffektiviteten som det innebär att skillnaden mellan LOA och BTA är så pass liten, beror dels på att bortfallet av yttreväggar blir väldigt litet tack vare curtain-wall-fasaden. Dels beror det på att vi har antagit att hela huset hyrs av en och samma hyresgäst och att gemensamma kommunikationsytor mm därmed inte räknas bort. Av samma anledning har vi heller inte räknat bort ytor för teknik och fastighetsservice (ingen BIA) från LOAn.

Större schakt och utanpåliggande trälameller är inte medräknade i LOA eller BTA.

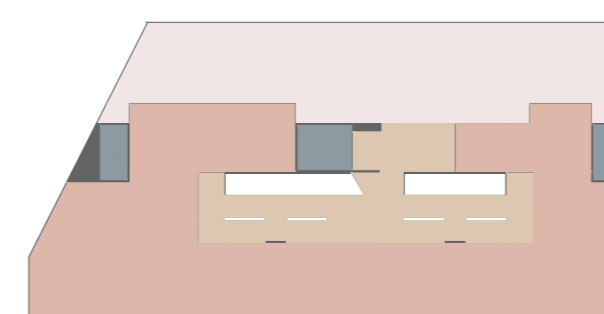
Areorna för grupperna av funktioner angivna i lokalprogrammet är redovisade en och en i form av LOA. Det innebär att yttreväggar och funktionsseparerande väggar är borträknade vilket gör att de olika funktionerna framstår som något mindre än i lokalprogrammet där dessa var redovisade som BTA och yttreväggar och funktionsseparerande väggar därmed ingick. Trappor och schakt är medräknade inom de kategorier som de berör.

Som ett led i att maximera samutnyttjandegraden i huset har vi eftersträvat att lyfta ur funktioner från de specifika funktionsgrupperna och lägga de tillsammans med ytor som är gemensamma för hela huset. För utfallet av areaberäkningen innebär det att bibliotek, blackbox, konsthall etc, framstår som något mindre jämfört med den önskade ytan i lokalprogrammen, då de i själva verket delar toaletter, kommunikationsytor, inlastning mm med övriga funktioner. Administrations ytan med samlingsalen är ett annat exempel på yta som vi i första hand tror kommer befolkas av bibliotekets personal, men som kommer att vara en resurs för alla funktioner i huset och därmed delas. Totalt sett bedömer vi att alla funktioner i huset gott och väl har sina lokalbehov tillgodosedda, även

Areasammansättning

- Entréhall och gemensamma ytor för besökare
- Café
- Tursitbyrå
- Butik
- Bibliotek
- Administration & samlingsal
- Blackbox
- Konsthall
- Besökscentrum
- Allmänna ytor för drift & intern kommunikation
- Inlastning
- Teknik

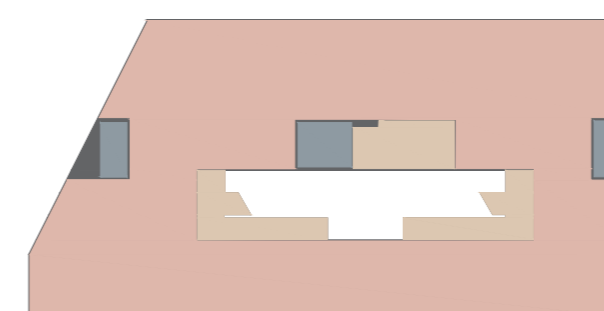
Våning	0	1	2	3	4	5	Totalt
BTA	1543	1234	1304	1075	439	447	6042
LOA	265	115	180	177	67	60	864
Entréhall och gemensamma ytor för besökare	177						177
Café	44						44
Tursitbyrå	44						44
Butik	44						44
Bibliotek	448	1033	657				2138
Administration & samlingsal			372				372
Blackbox				329	127		456
Konsthall				465			465
Besökscentrum						353	353
Allmänna ytor för drift intern kommunikation	260	46	46	46	52	46	496
Inlastning	179						179
Teknik					132		132
Totalt LOA/våning	1417	1194	1255	1017	378	459	5720



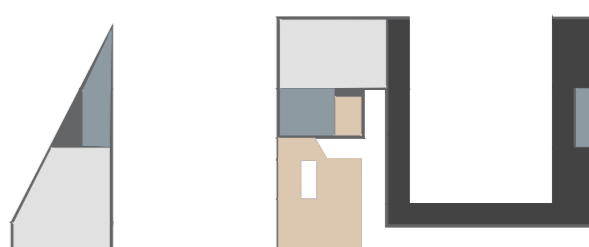
Plan 2



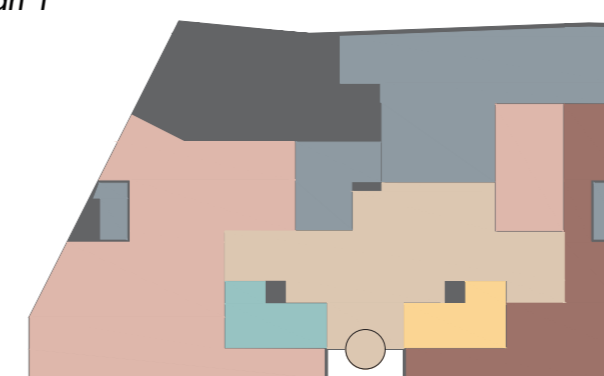
Plan 5



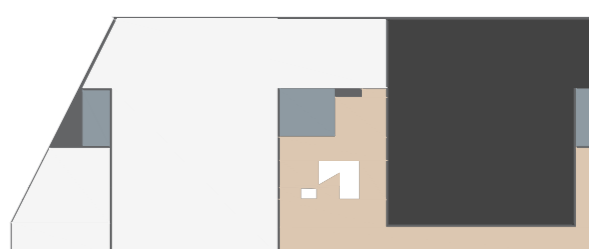
Plan 1



Plan 4



Plan 0



Plan 3