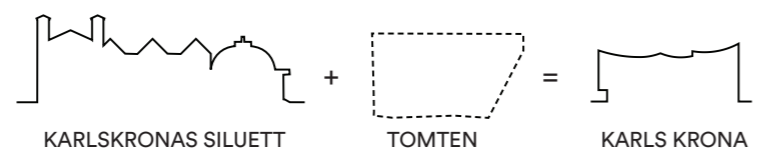




VY FRÅN STORTORGET - KULTURHUSETS INRE LIV SPRIDER SIG UT PÅ TORGET

KARLS KRONA



Karlskronas nya kulturhus är en unik möjlighet att förtydliga stadens historiska barockplan och tillföra en saknad pusselbit på stortorget sydöstra hörn. En byggnad som genom att representera sin samtid berikar de historiska lager som finns representerade på torget. En möjlighet som kräver stor ödmjukhet och respekt inför dess närmsta grannar. Samtidigt som platsens skala och sammansättning efterfrågar en karaktärsfull byggnad som utstrålar glädje, stolthet och öppenhet.

Karls krona är ett svar på detta. Där arkitekturen hyllar nyfikenhet och kreativitet och skapar möjlighet för möten mellan människor, kultur och vetenskap. Ett hus som både kan attrahera och inviterar Karlskronas invånare såväl som dess besökare.

ANALYS

Fredrikskyrkan, Den Tyska kyrkan och Rådhuset står alla som solitära, unika element, vackert placerade på det stora torgets yta. Mot nord och väst skapar fasader av varierade höjder en samlad kuliss till karaktärerna på platsens scen. Konserthusteatern ingår i fasadföljden men understödjer diskret huvudrollsinnehavarna med sitt kalkstensbeklädda scentorn.

Mot syd uppträder byggnaderna i högre grad som enskilda byggnader. Här råder inga tvivel om Heliga

Trefaldighetskyrkans roll som diva i samspel med med Fredrikskyrkans gavel, men kuliss och biroll saknas vid kyrkans högra sida. Vattenborgen verkar felaktigt ha gått in på giganterna scen utan att riktigt veta sina repliker. Byggnaderna som omger platsens tre sidor representerar olika tidsperioder men skapar med sina ljusa, lätta färger och höga detaljeringsnivå, ett intryck av lätthet i harmoni med monumentens ljusa färgsättning och kalkstensens vackert bearbetade reliefer.

Vi önskar att komplettera den existerande kulissen med en byggnad som innehar samma ljusa och lätta karaktär och fina detaljeringsnivå och som samtidigt skapar en värdig biroll till Fredrikskyrkan.

HIMLENS MOLN, HAVETS VÅGOR

Byggnadens utsträckning speglar Stadshotellet på motsäende sida av platsen. Stadshotellets fasad är, precis som Öresund 1, uppdelad i en för tidsperioden typisk symmetrisk tredelning med ett centralt parti. Fasadernas uppdelning etablerar en rytm och delar upp fasadens längd och skala.

Karlskronas nya kulturhus är på samma sätt uppdelad i en tredelning som ger ett rytmiskt fasadlänga som skalar ned fasadens längd. Samtidigt speglar volymen

Fredrikskyrkans sidskepp och absid. Barockens dramatiska linjer är tolkade i takets former som om havets vågor tecknar en livfull takprofil. Från insidan upplevs takets former som att befinna sig under öppen himmel med böljande moln.

Fasaden är utformad så att den uppträder likt en halvtransparent textil som halvt döljer och halvt uppenbar. Inifrån avtecknas staden på den dagsbelysta canvassen utanför. Utifrån upplevs byggnadens ljus, aktivitet och rörelser som mjuka skuggspel som väcker nyfikenhet.

I gatuplan är fasaden utformad helt öppen och transparent med en linjeföring som naturligt leder till huvudingången och skapar en välkommande entréyta. Från gatan kan man se genom byggnaden till den gröna sydvända innergården. Besökscentrum, turistbyrå och konsthallens utställningar annonserar sig likaså tydligt mot torget och gaturummet.

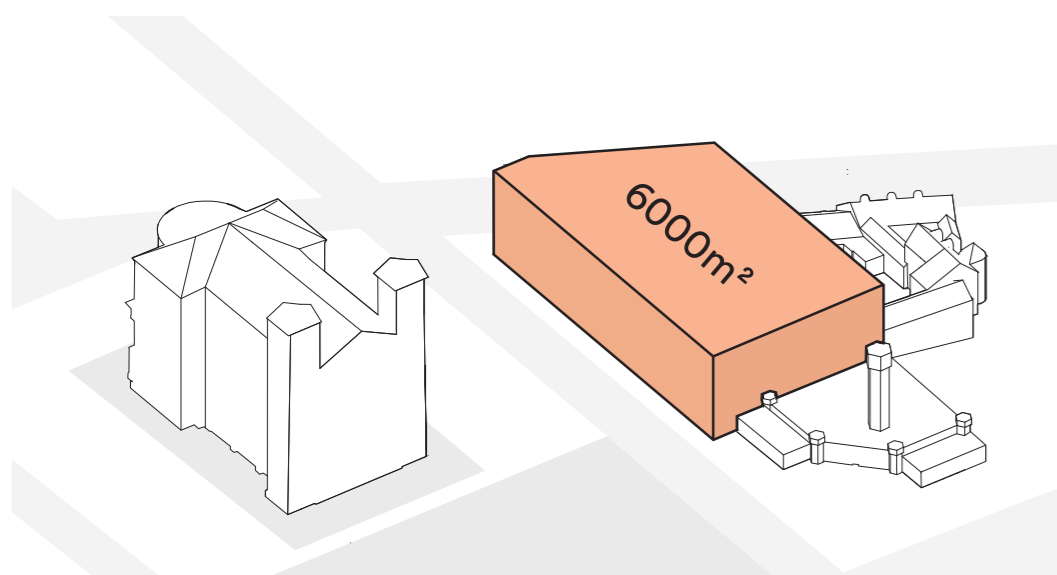
Byggnaden är enkelt och överskådligt utformat. En stor trappa dansar lätt upp genom alla våningar där förskjutna öppningar i bjälklagen säkerställer diagonal kontakt mellan våningsplanen och gör det enkelt att överskåda vad som pågår på byggnadens olika våningar.



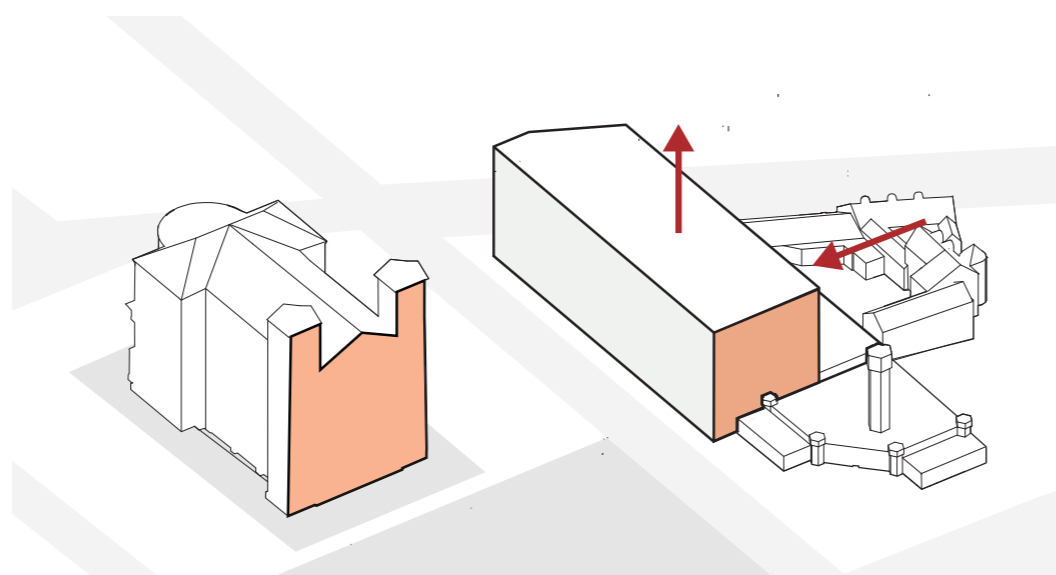
SITUATIONSPLAN 1:2000



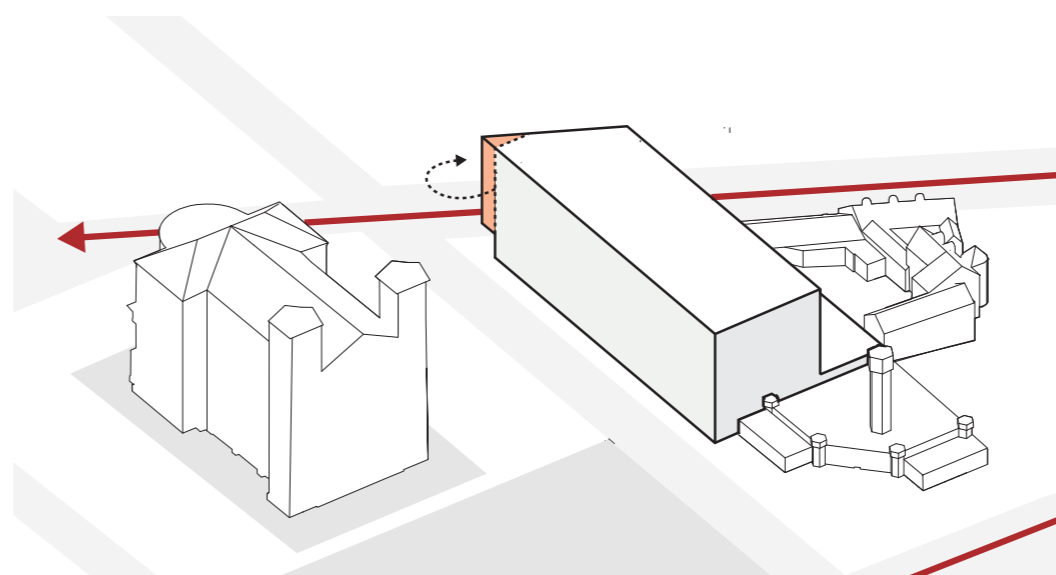
INTERIÖRVY - FLEXIBLA YTOR SOM TILLÅTER ETT KREATIVT KAOS



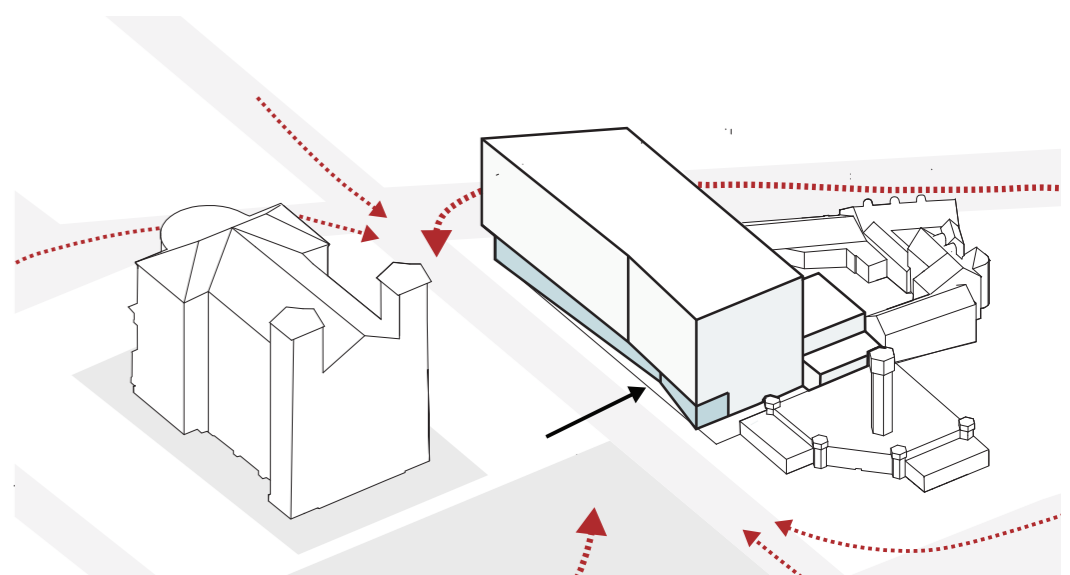
PROGRAMMET PLACERAS ENLIGT TOMTENS FOTAVTRYCK



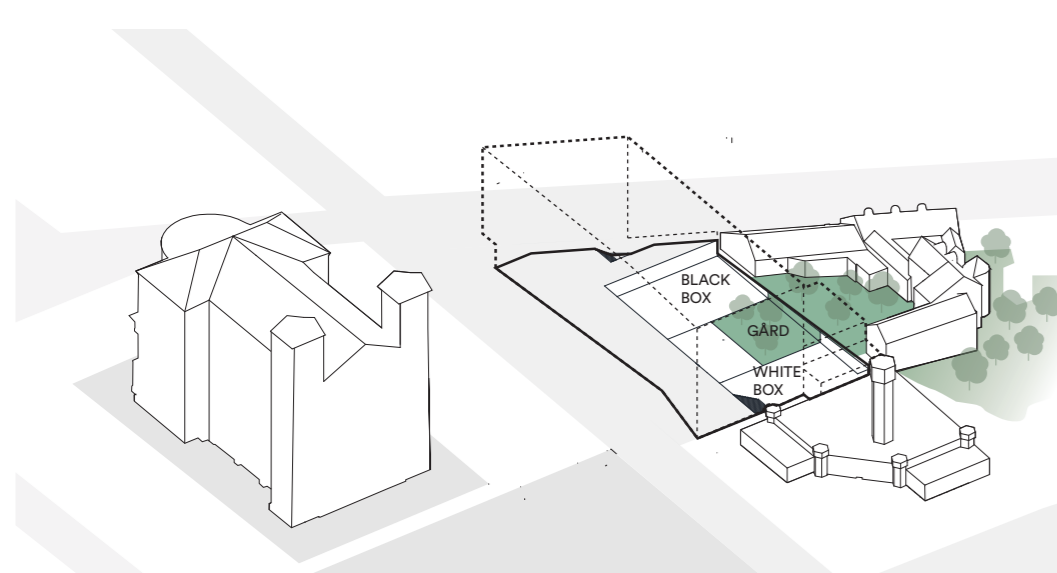
VOLYMEN ANPASSAS MED DESS STORA SKALAN MOT NORR OCH DEN MINDRE SKALAN MOT SÖDER. GAVELNS PROPORTION FÖRHÅLLER SIG TILL FREDRIKSKYRKAN.



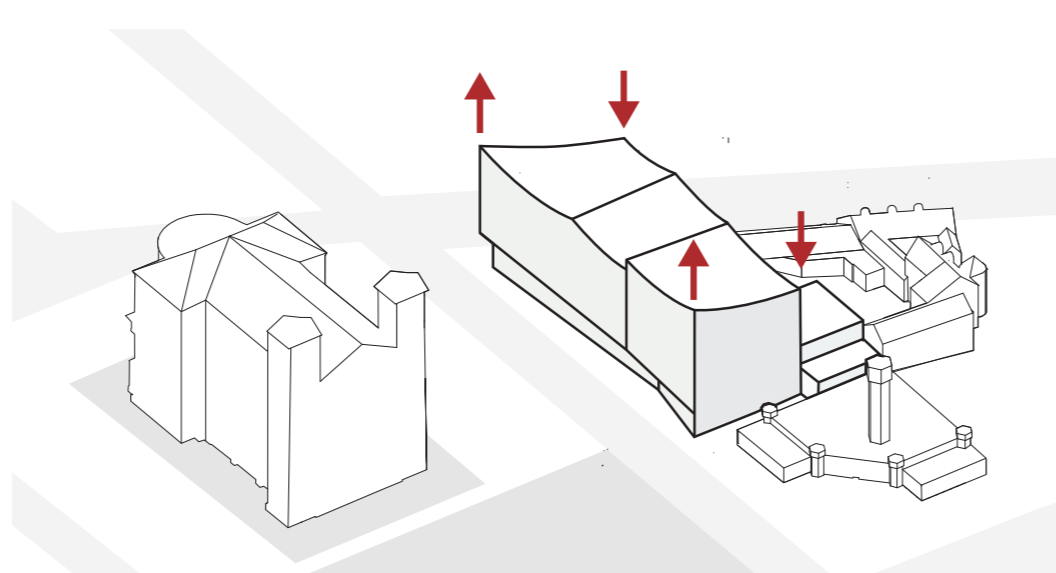
HÖRNET MOT SÖDRA SMEDJEGATAN FÖRSTÄRKER DEN BAROCKA PLANES AXIALITET OCH LÅKER KVARTERET.



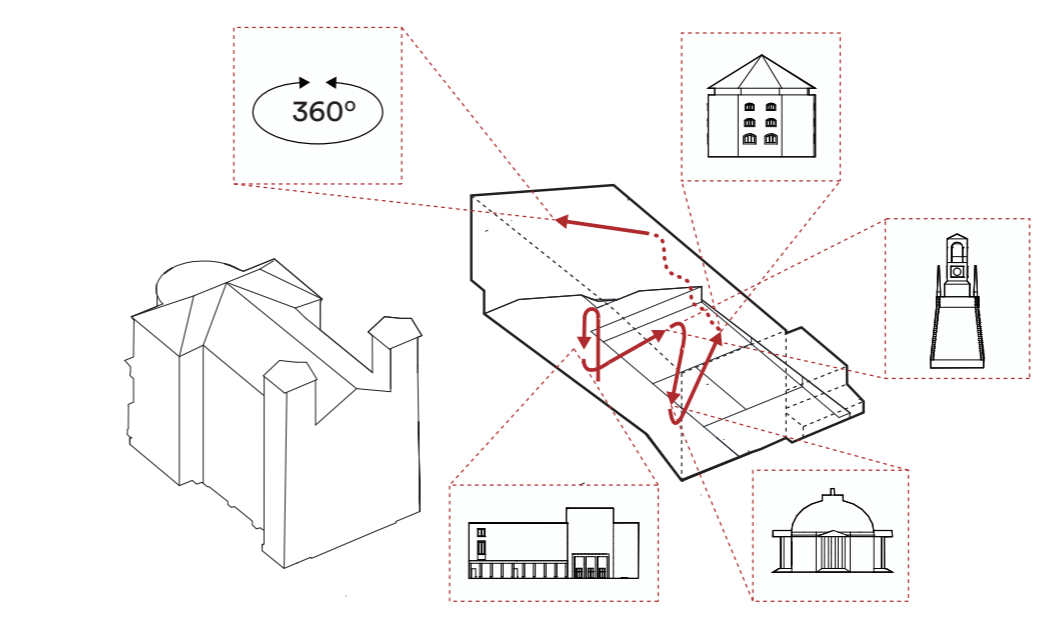
ENTRÉVÄNINGEN VINKLAS IN FÖR FÅNGA UPP RÖRELSEFRÅN TORGET OCH OMKRINLIGGANDE STRÅK, VILKET GENERERAR EN VÄLKOMNANDE ENTRÉ.



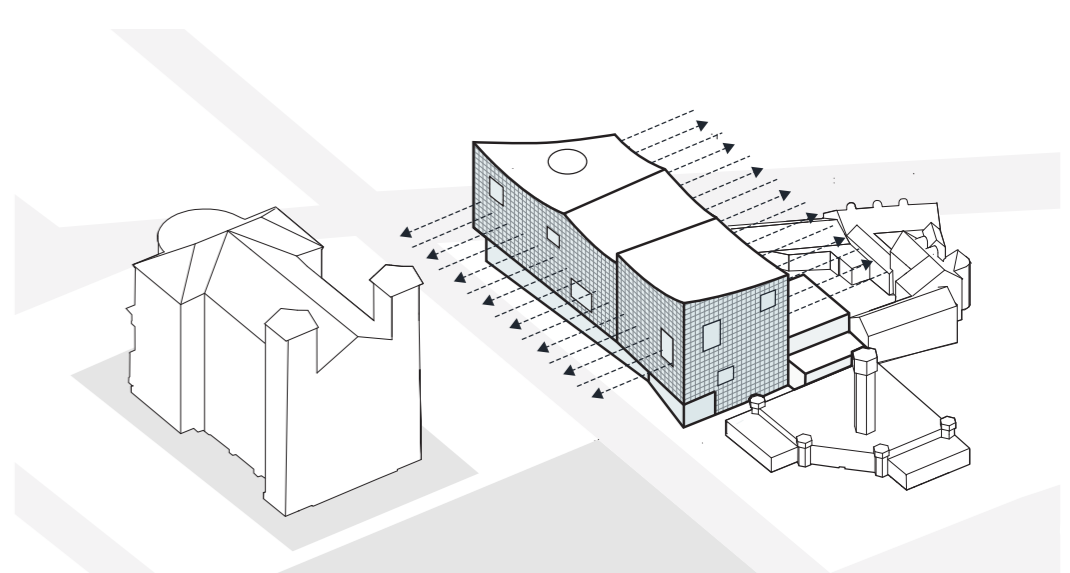
TORGETS MARKBELÄGGNING FLYTER IN I HUSET OCH BINDER SAMMAN TORGET OCH KULTURHUSET. EN INNERGÅRD ETABLERAS SOM KNYTER SAMMAN SMÅSKALIGHETEN OCH GRÖNSKAN I KVARTERET MED KULTURHUSET.



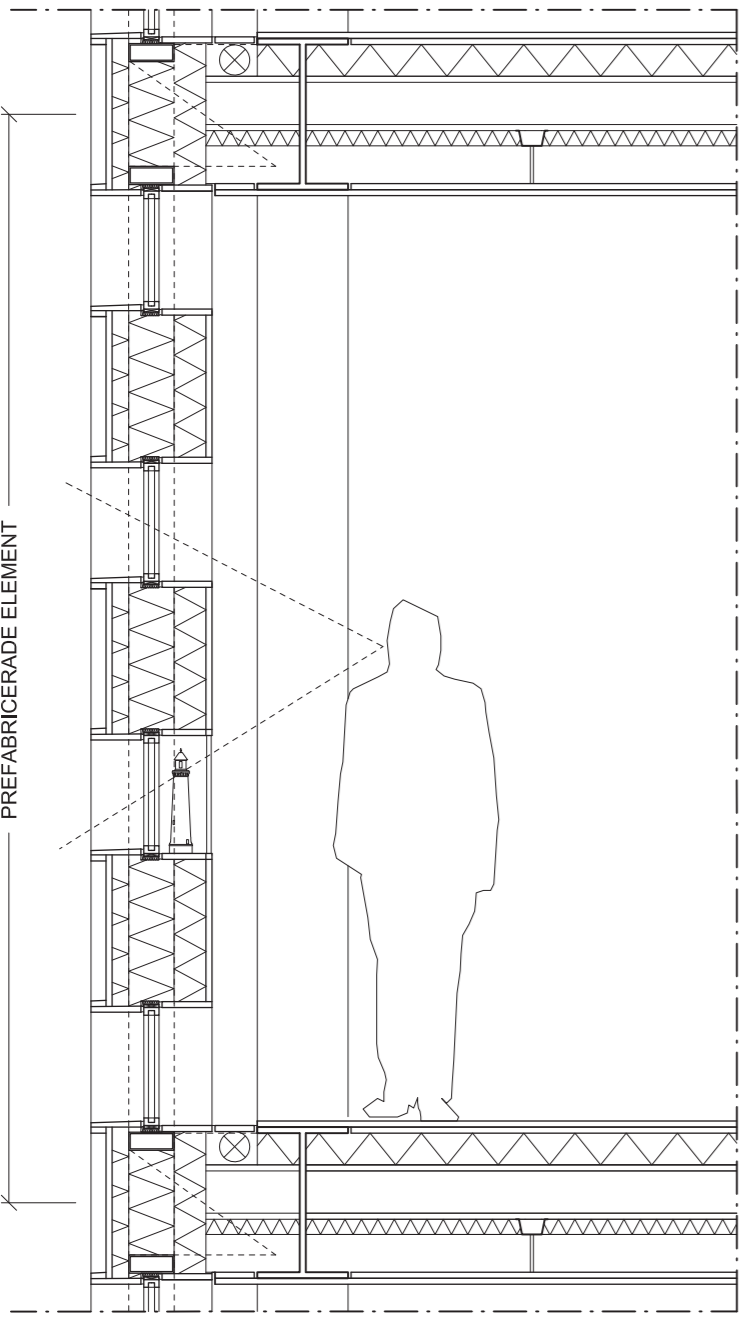
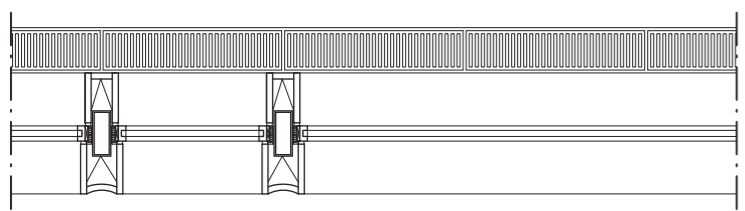
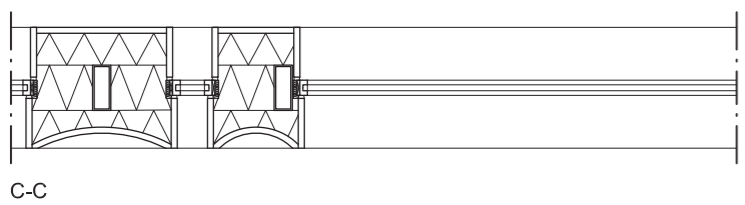
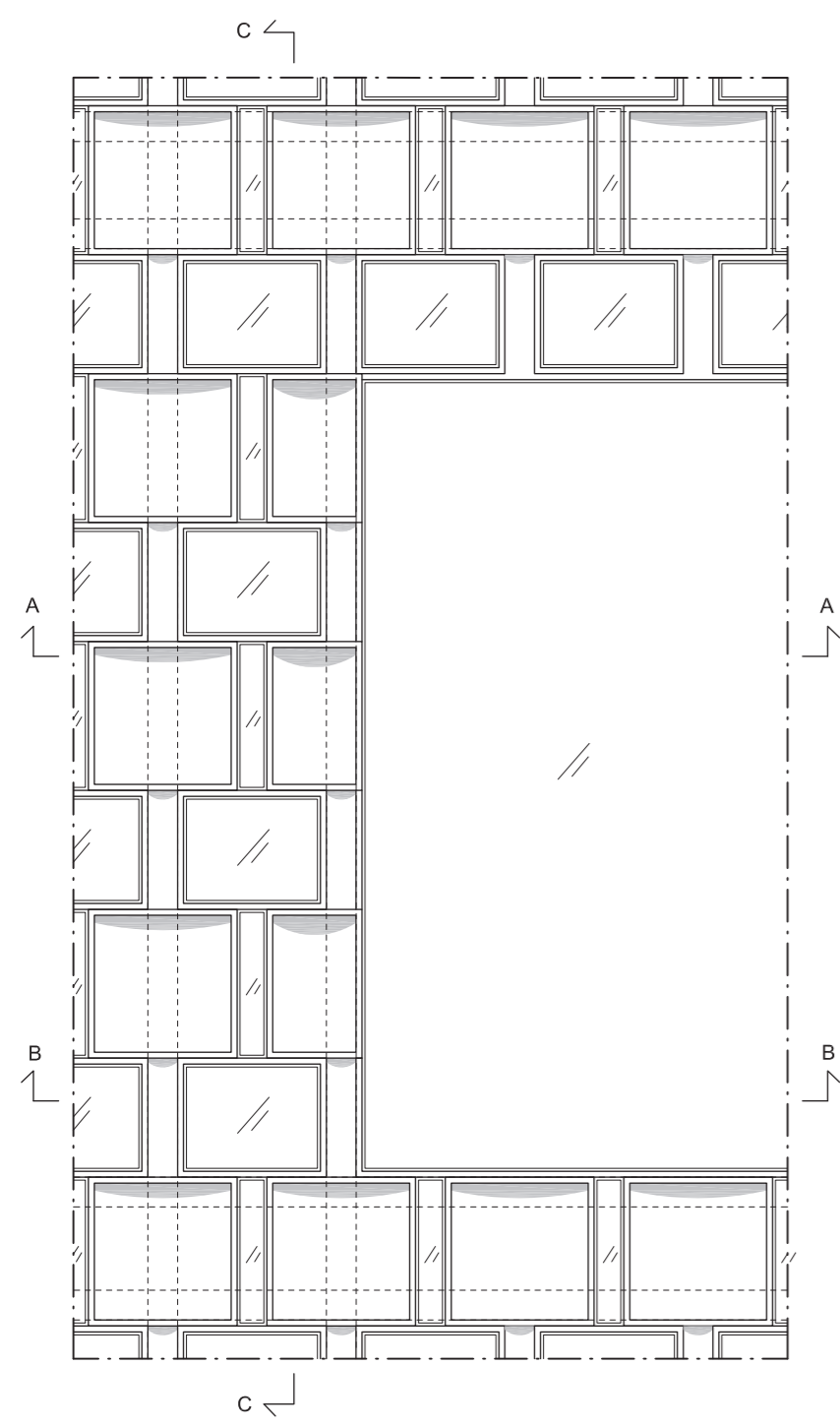
DE OMKRINLIGGANDE BYGGNADERNA BILDAR ETT VARIERAT TAKLANDSKAP. KULTURHUSETS TAK ANPASSAS EFTER OMKRINLIGGANDE SKALA OCH HÅMATAR INSPIRATION FRÅN NÄRLIGGANDE BEBYGGELSE, HAVET OCH HIMLEN.



EN CENTRAL TRAPPA LEDER BESÖKAREN UPP GENOM HUSET. FOKUSERADE UTBLICKAR PLACERAS I FÖRLÄGNING AV TRAPPAN OCH GÖR RESAN GENOM HUSET TILL EN DEL AV UTSTÄLLNINGSFÖRMEDELINGEN.



KULTURHUSETS FASAD FÅR EN TEXTILLIKNANDE KARAKTÄR SOM BÅDE REFLEKTERAR OCH FILTERAR STADEN OCH HUSETS INTERIÖR.



DETALJER 1:20



INTERIÖRVY - TRAPPAN GUIDAR DIG TILL HUSETS OLIKA DELAR OCH ERBJUDER INRAMADE UTBLICK ÖVER KARLSKRONAS KULTURARV

MATERIAL OCH KONSTRUKTION

Byggnadens konstruktions princip är ett enekit pelare-balk-system i stål. Fasaden monteras som våningshöga prefabricerade element med isolerade fält växlat med fält av tre lager energiglas i aluminiumprofiler.

Den utvändiga fasadbeklädnaden utförs som konvexa keramiska element i en naturligt ljus sandstensten. Elementen är växelvis glaserade och oglaserade där ett vackert fasadspel likt vågornas skiftande blänk skapas.

Invändigt är fasaden beklädd med ljus yta. Fasaden kan därmed säkra en hög dagsljusnivå och transparens samtidigt som den håller låg varmförlust med omkring 60% slutenhet i fasaden.

Fasadens glaspartier kan moteras med ett extra invändigt glas. På så vis kan glasfälten användas som glasmontrar för lokalhistoriska föremål, små historier, citat, medier

och annat man önskar framhålla. Detta ger husets besökare möjlighet att gå på upptäcktsfärd i fasadens skiftande utställning med den ständigt närvarande staden som bakgrund. Glaspartiernas varierande höjder möjliggör för personer i alla åldrar och situationer att finna "sitt" fönster i byggnaden.

Entréplanet golvs utförs med slipad Bjärlövsgrenit och låter på så vis gatans beläggning fortsätta in i huset. Byggnadens övriga golvs utförs i slipad betong med inslag av Ölandskalksten.

Horisontella innertak utförs i akustikputs. Takets böljande undersida, balkongkanter och kärnor kläs med träpanel i ek med bakomliggande akustisk dämpning. Ytterligare flexibel akustisk dämpning säkras med hjälp av tunga filtgardiner som samtidigt skapar temporära rumsligheter på våningsplanen.

UTSTÄLLNING OCH FÖRMEDLING

Den genomgående tanken om Karlskronas kulturhus som en demokratisk plattform i staden återspeglas i den mångfald av scenarier för utställningsmöjligheter, display och förmedling som byggnaden erbjuder. Här ges möjlighet till större kurerade konstutställningar, performance så väl som tillfälliga scenarier skapade av stadens borgare.

I gatuplan öppnar sig konsthallen med ett större glasparti ut mot kulturtorget som skapar nyfikenhet och attraktionskraft. Med ett öppet golvareal och högt till taket är konsthallen ett flexibelt utställningsyta, där fritt stående mobila väggar ger möjlighet till en stor variation av utställningsmöjligheter. Golv och tak apteras med väl genomtänkta och i arkitekturen integrerade installationer för ljud, ljus och A/V. Installation och byte av utställningar möjliggörs genom en större port och hiss placerad i direkt relation

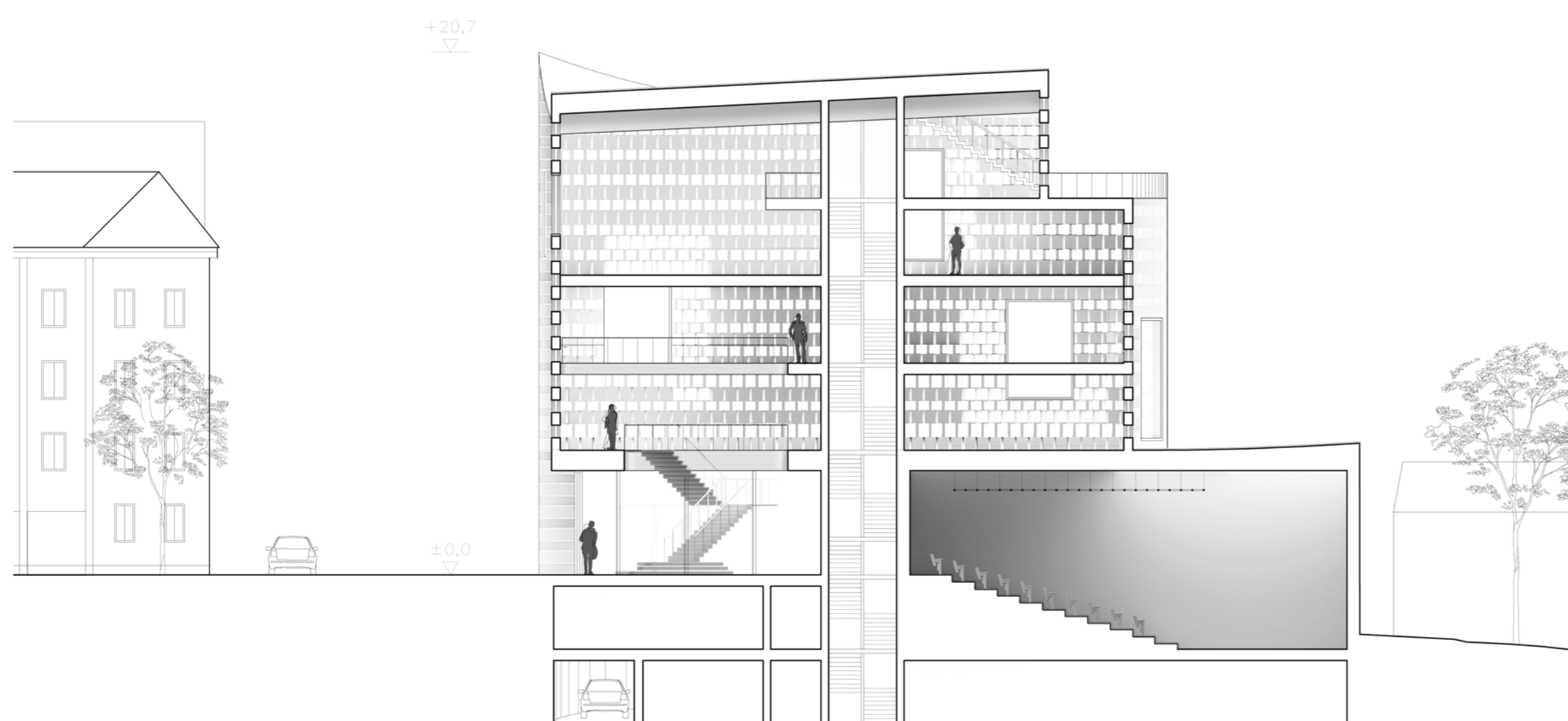
till konsthallen. Konsthallens glaspartier förses med gardiner vilket ger möjlighet för att avskärma för dagsljus eller skarp sol där detta är nödvändigt.

Trappan som förbinder den övre och nedre del av konsthallen bjuder in till en paus för reflektion eller en yta för föreläsningar och föreläsningar. I förlängning av konsthallen och i direkt förbindelse med gårdsrummet finns också en multifunktionell yta för utställningar och mingel, kanske placeras det här en modell över staden. På så vis är konsthallen mer än ett gallerium, det är också en mötesplats mellan staden, konsten, besökarna och arkitekturen.

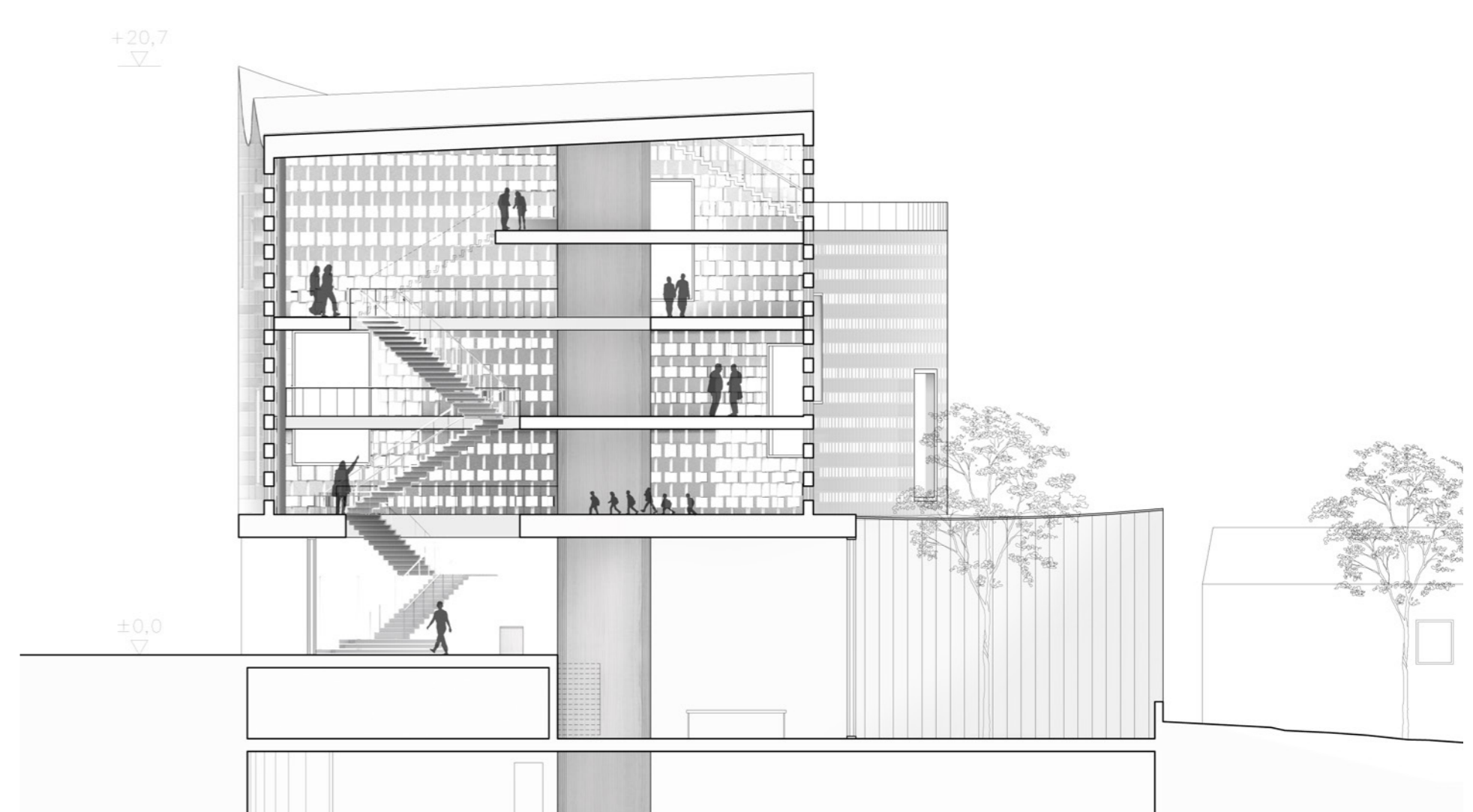
När man som besökande rör sig upp genom byggnaden riktas uppmärksamheten mot den omkringliggande staden genom inramade utsikter som skapar levande bilder av ett samtidigt Karlskrona, en inspirerande förmedling av örlogsstaden där historia och nutid

möts är upplagt i dessa scener. Konceptet att arbeta med scenarier för utställningar och inkluderande förmedling tas vidare genom hela byggnaden så som flexibla utställningsytor i relation till bibliotek, maker space och utsiktsplattform.

Ambitionen är att utställningsscenerna genom sina varierade kvaliteter triggas av besökandes alla sinnen och bidrar till kulturhuset som ett dynamiskt och demokratiskt rum i staden.



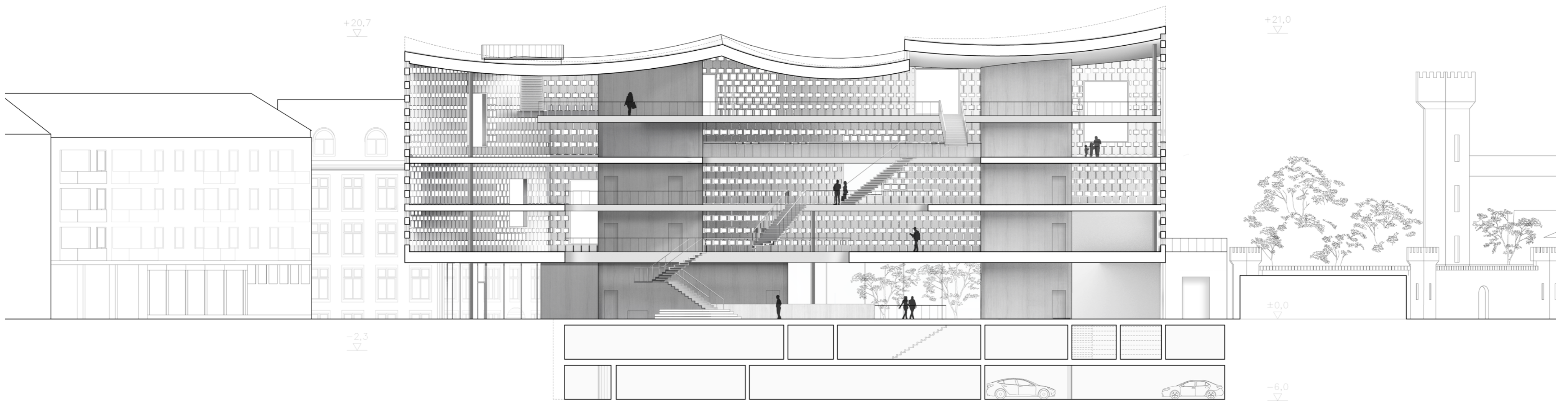
SEKTION A-A



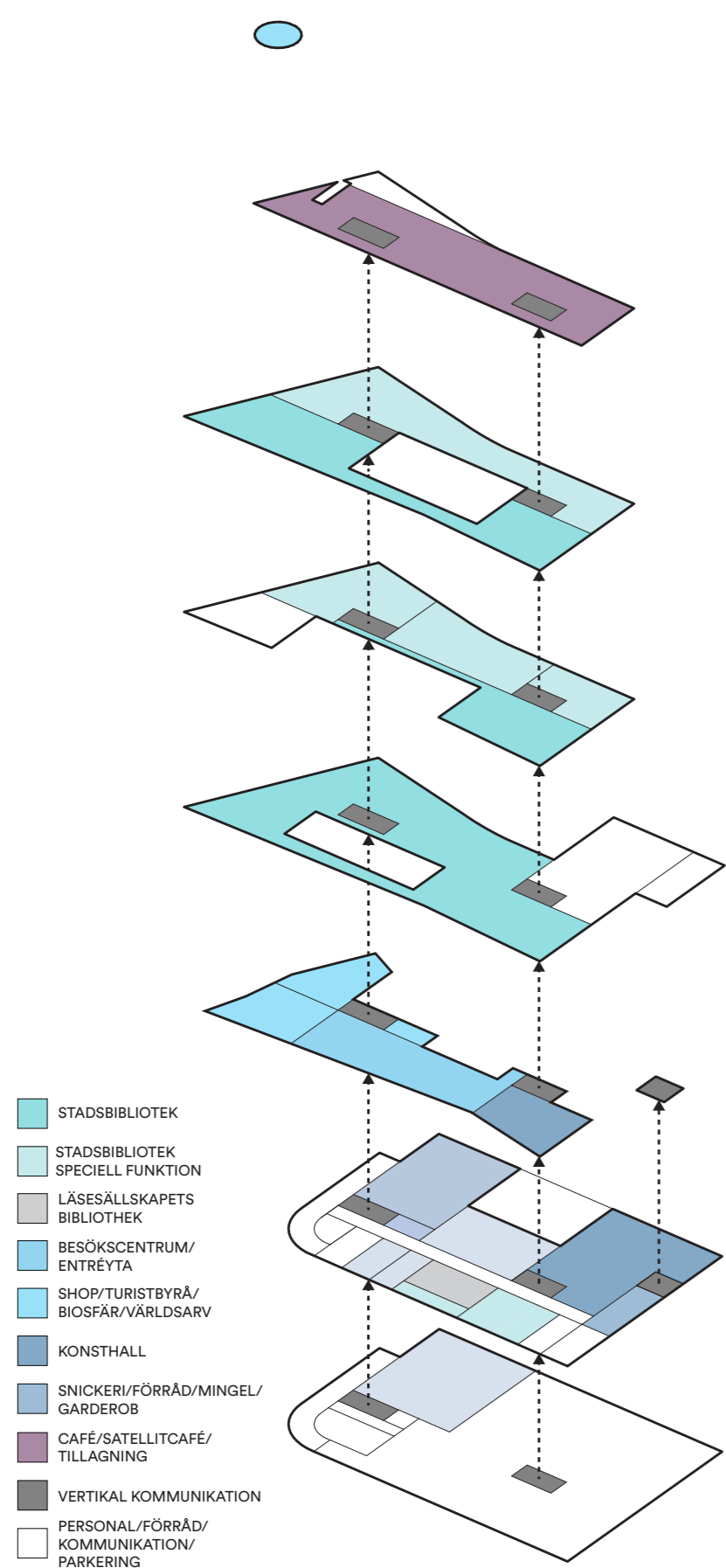
SEKTION B-B



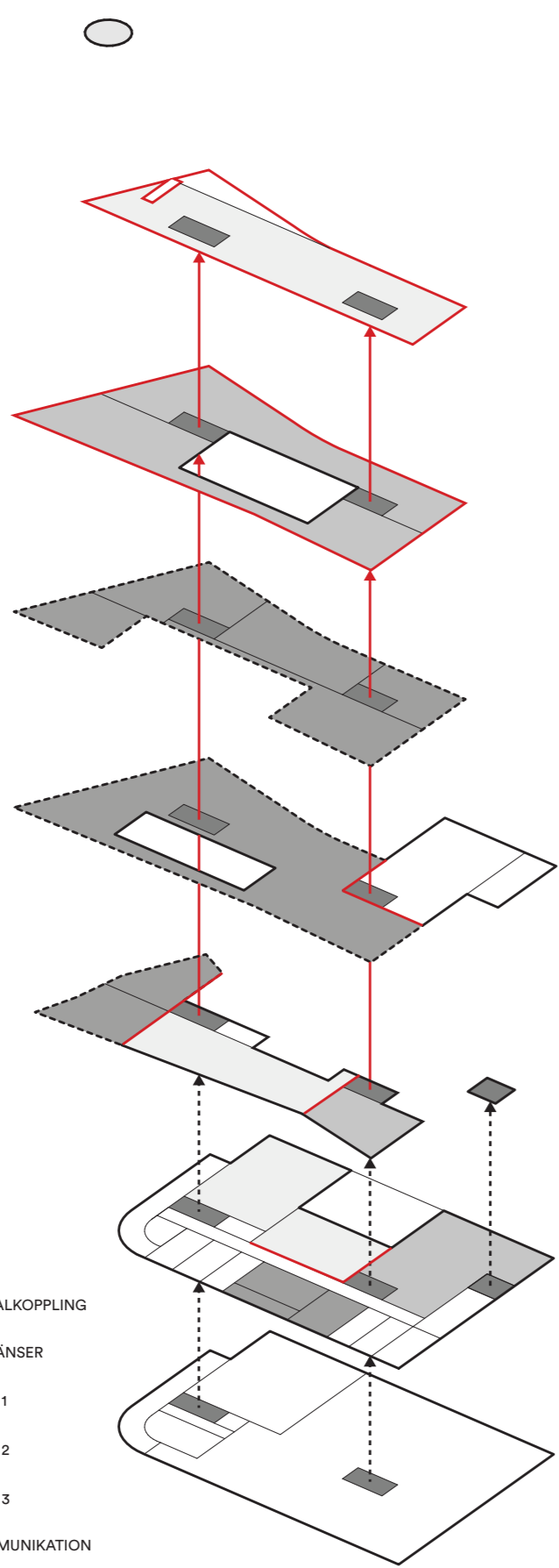
VY FRÅN FREDRIKSKYRKAN - GATURUMMET OCH KULTURHUSETS ENTRÉVÅNING VÄVS SAMMAN



SEKTION C-C



PROGRAM



FLEXIBILITET/ÖPPETTIDER



VY MOT FORTIFIKATIONSGATAN - ETT BÅDE TYDLIGT MARKERAT OCH SAMTIDIGT ÖPPET GATUHÖRN

DISPOSITION

Kulturhuset är utformat med en öppen, överskådlig och flexibel planlösning. Enskilda områden kan stängas av vid behov med transparenta stålgardiner så att det alltid finns en visuell överblick i huset.

Byggnaden är planerad med en huvudingång från Stortorget och sekundära ingångar från Södra Smedjegatan. En stor gemensam reception möter besökarna och säkrar en robust drift av byggnaden. Bibliotekets inlämning, turistinformation, biljettförsäljning, satellitcafé och butiksförsäljning betjänas gemensamt härifrån under lugna perioder. Under högsäsong och peakperioder kan exempelvis biljettförsäljning och turistinformation betjänas från andra stationer i entréplan. Från foajén är det direkt åtkomst till Konsthallen och Black box via den öppna mingelytan som är placerad ett plan ned i direkt

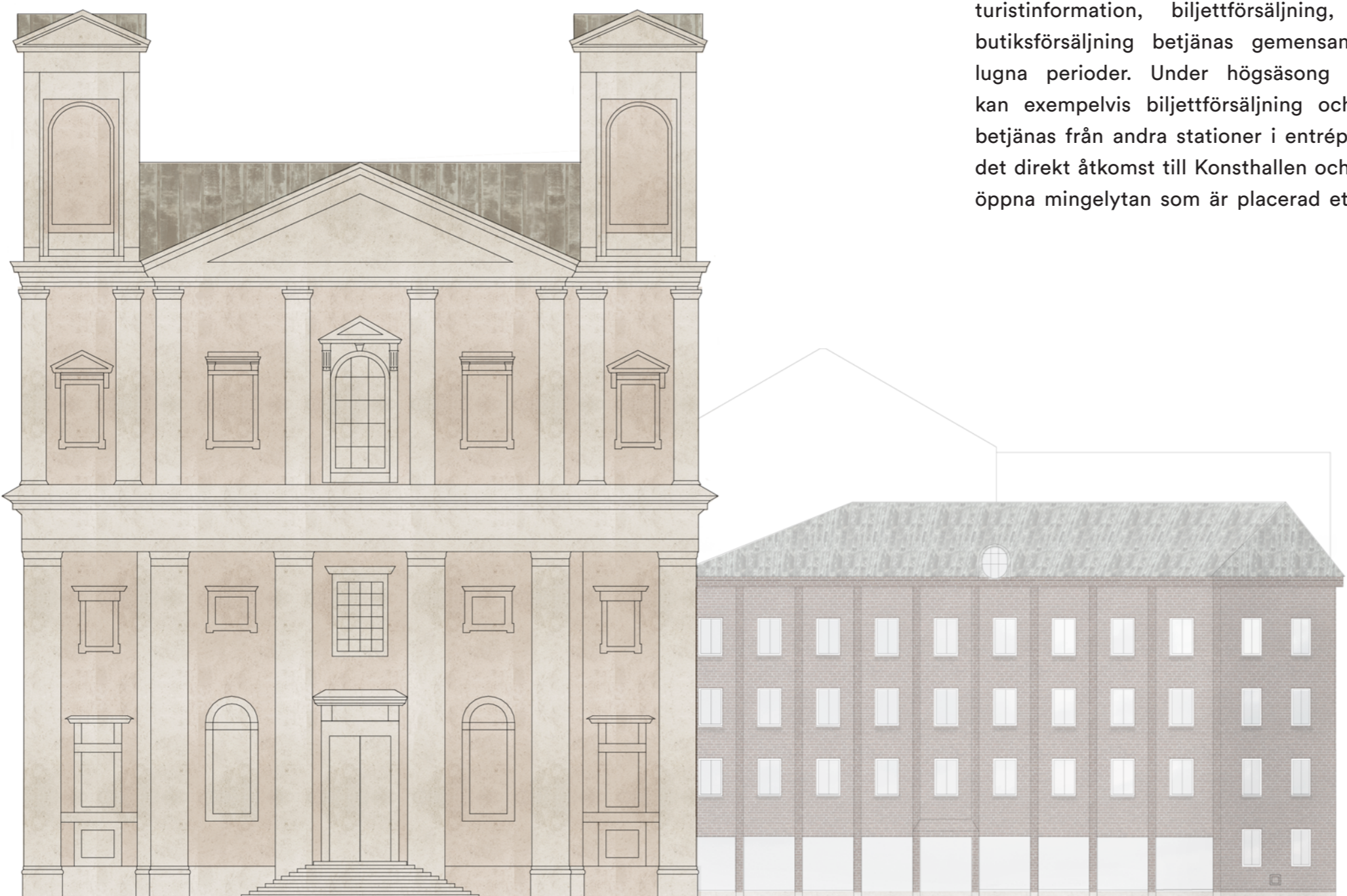
förbindelse med den sydvända gården. Mingelytan används både som läslounge med tidskrifter, tidningar och kaffe samt som pausyta för arrangemang i Black-boxen, till utställningsinvigningar och till mindre särutställningar. Konsthall och Black box kan även öppnas upp mot gården där Black box, mingelyta, Konsthall och gård kan användas i ett enda gemensamt sammanhang.

En stor, publik, sidotrappa är placerad som rumsavdelare i entréfoajén. Här kan besökare till turistbyrå och bibliotek läsa och söka information. Via trappan är det åtkomst till byggnadens övriga våningar. Våningsplanen utformas öppna och transparenta, placerade förskjutna ovanför varandra så att besökarna snabbt kan skapa sig en överblick över aktiviteterna i huset. Oavsett var man

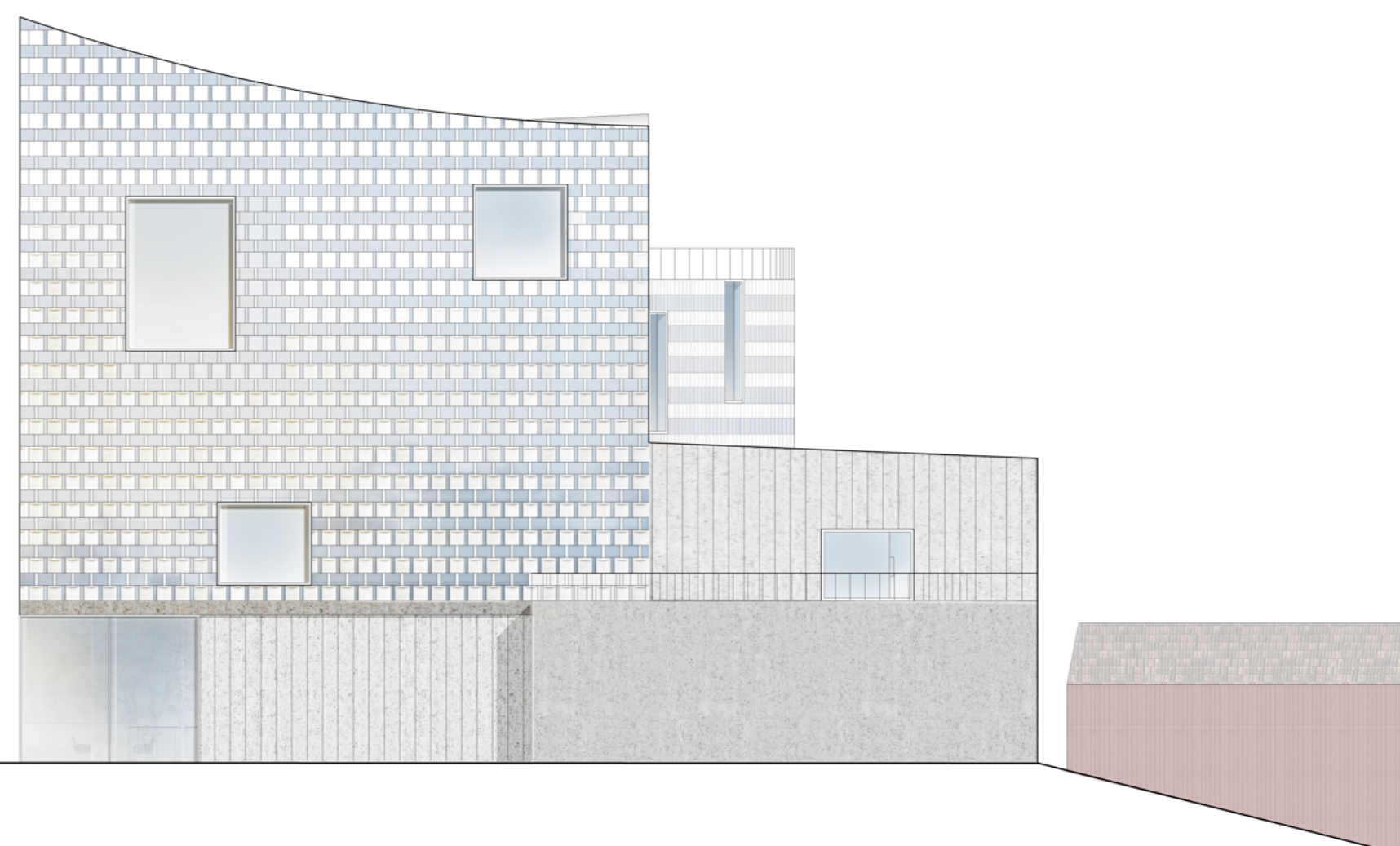
befinner sig kommer man uppleva en nära kontakt till hela byggnaden.

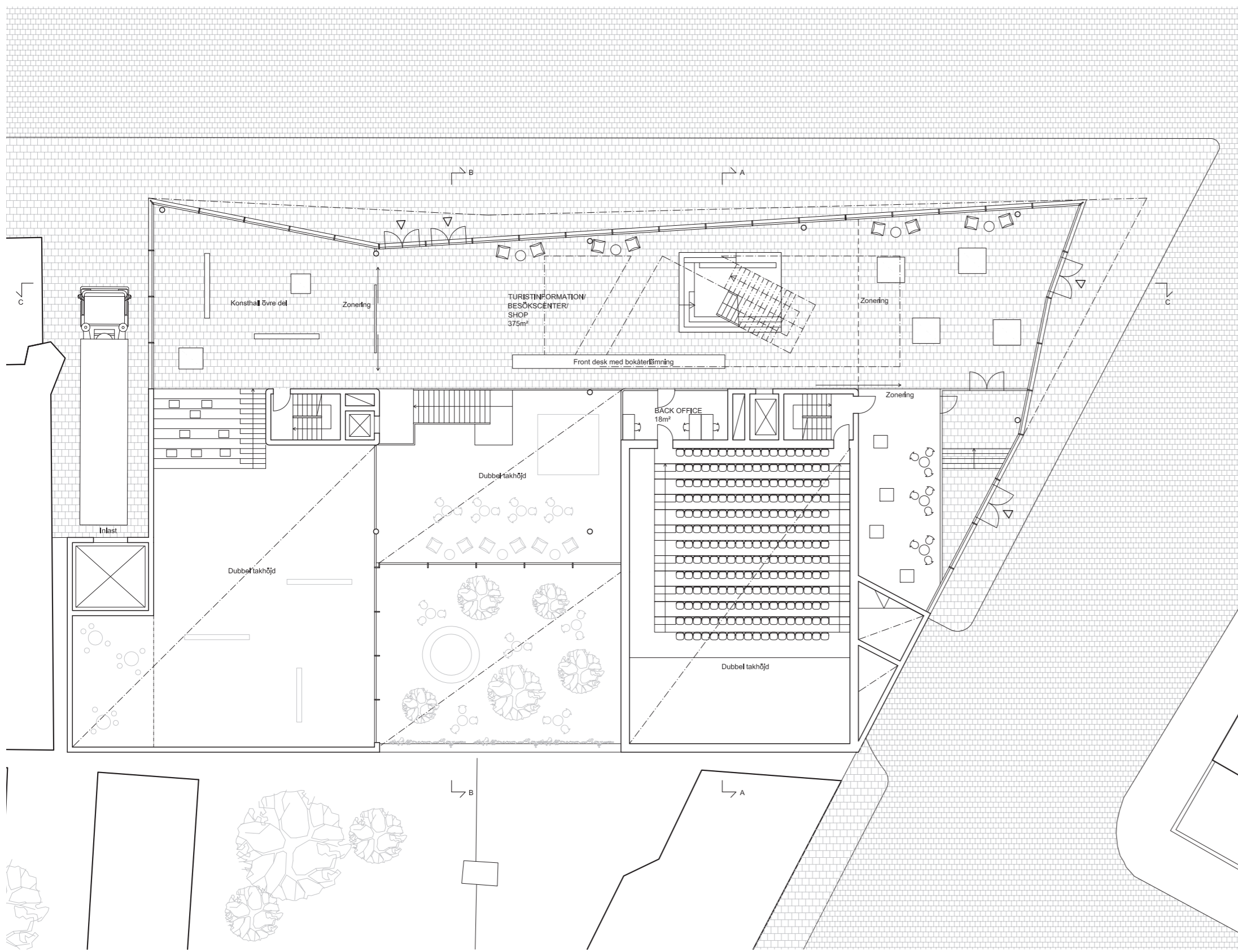
För att säkra flexibilitet är transparenta möteslokaler av olika storlekar fritt placerade på de enskilda våningarna. På så vis skapas en variation mellan akustiskt avgränsade ytor och öppna ytor. Planerna är utformade så att det uppstår öppna, flexibla områden som kan möbleras till små scener, workshops-områden eller avslappnade lounge/arbetsområden för studier, läsning, brädspel etc.

På översta våningen är ett större café placerat med en stor sydvänd terrass. Från byggnadens översta våning ges en storslagen utsikt över staden. Från cafévåningen kan man röra sig vidare upp till en utkiksplattform varifrån hela staden kan skådas. Plattformen nås via trappa och trapplift.

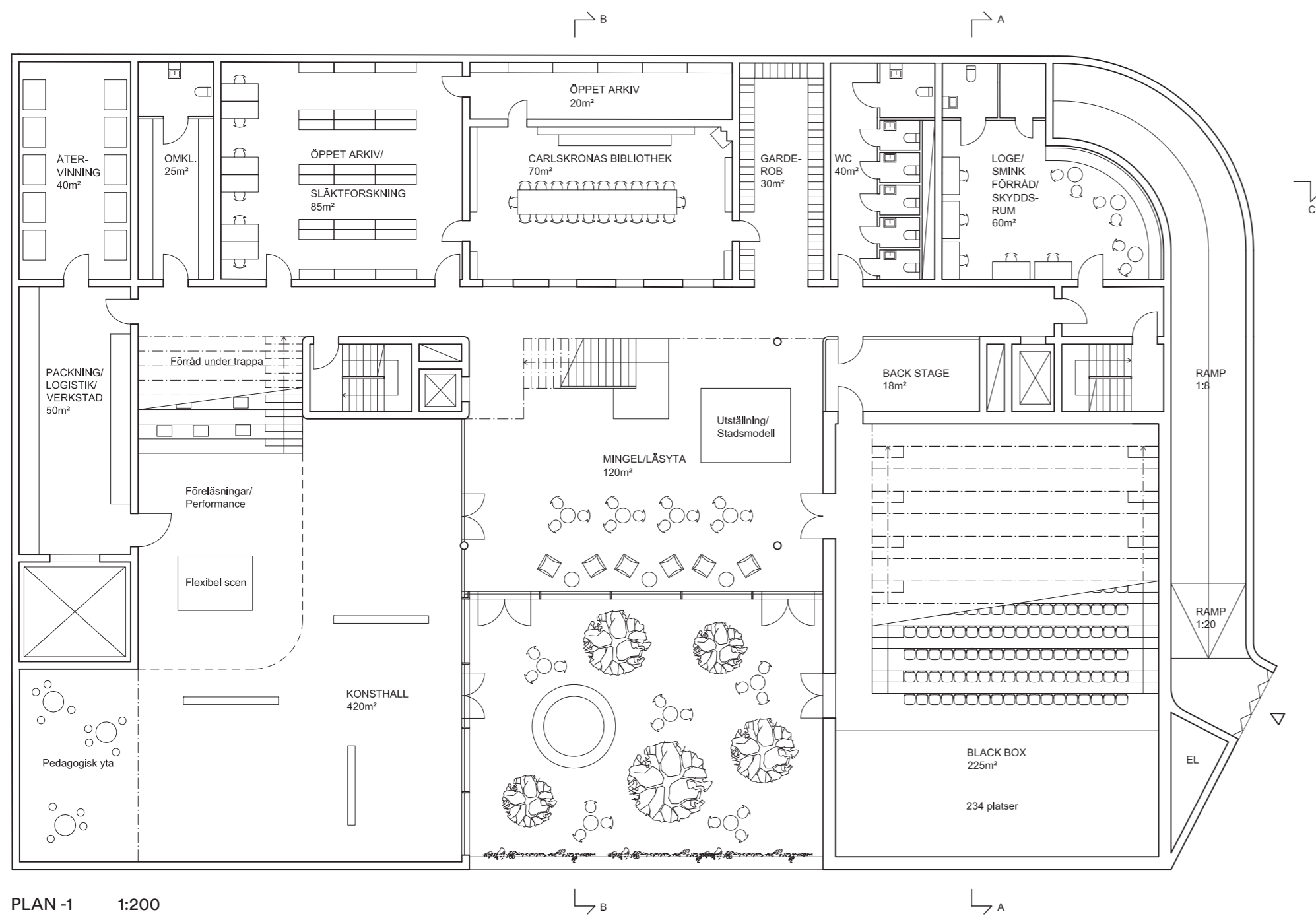


FASAD MOT NORR

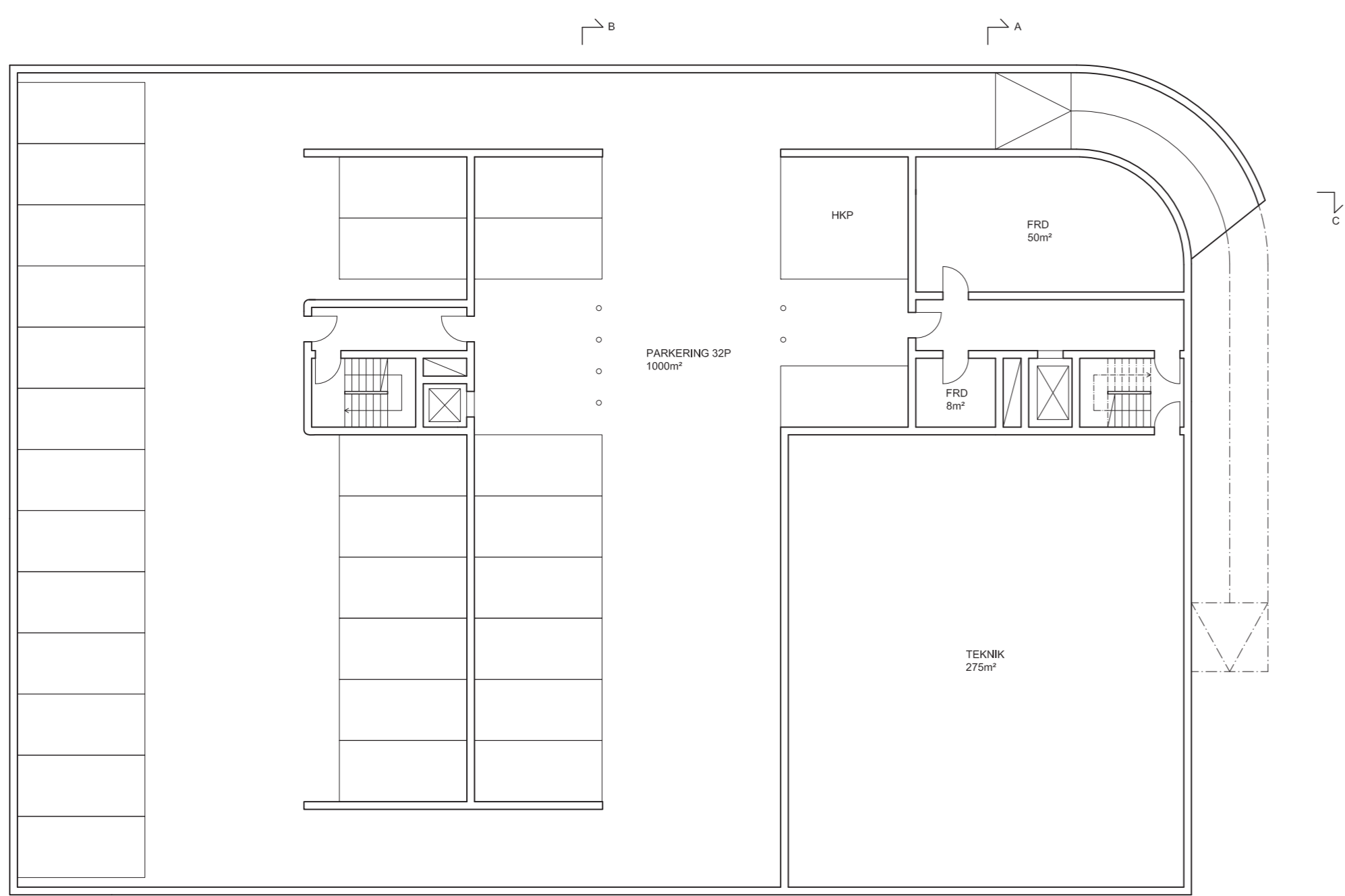




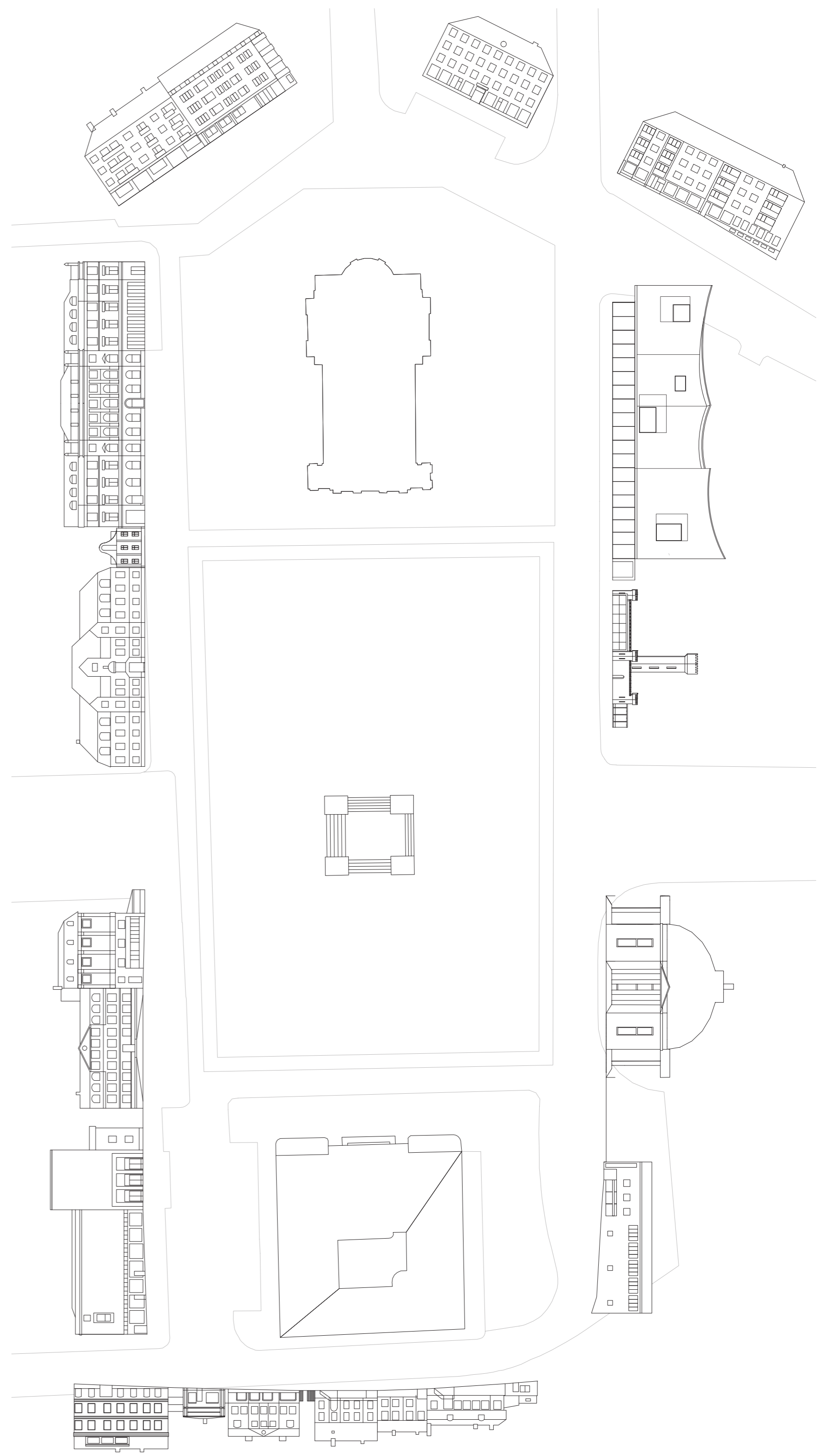
ENTRÉPLAN 1:200



PLAN-1 1:200



KÄLLARPLAN-2 1:200



STORTORGETS ENSAMBEL



FÅGELVY FRÅN SYDÖST



FASAD MOT NORR

