

JURYUTLÅTANDE

# arkitekttävling

om kulturhus i Karlskrona



BIBLIOTEK BARN  
780m<sup>2</sup>



## Kort om tävlingen

Karlskrona kommun avser att bygga ett kulturhus vid Stortorget i centrala Karlskrona. I Karlskrona finns det en önskan om att bilda ett nav för olika kulturaktiviteter som samtidigt ska utgöra en naturlig mötesplats med en hög tillgänglighet och attraktionskraft. Då Karlskrona kommun har bedömt att stadens nuvarande stadsbibliotek är dåligt anpassat för nutidens krav och behov ska även ett nytt modernt stadsbibliotek förläggas i kulturhuset.

Tävlingen arrangeras av Karlskrona kommun i samarbete med Sveriges Arkitekter.

### SYFTE OCH TÄVLINGSUPPGIFT

Syfte med tävlingen är att få fram ett förslag av mycket hög arkitektonisk kvalitet för nybyggnad av ett kulturhus gestaltat som en märkesbyggnad i Karlskrona centrum. Tävlingen syftar också till att, utan föregående annonsering handla upp arkitektjänster för det fortsatta uppdraget att projektera kulturhuset fram till färdigt förfrågningsunderlag. Byggnationen kommer att upphandlas som en styrd totalentreprenad

Byggnaden ska omfatta ca 6000 m<sup>2</sup> bruttoarea. Därutöver inryms även en källarvåning som ska vara lika stor som bottenplan. Uppdraget innefattar även utformning av omgivande utemiljö inom fastigheten.

### FÖRSLAGET SKA INNEHÅLLA

- Stadsbibliotek
- Läsesällskapets bibliotek
- Besökscentrum med;
  - Turistbyrå
  - Informationsytor om världsarv och biosfärområde
- Konsthall
- Black box
- Shop
- Publika ytor med enkla scener
- Samlingslokaler
- Personalytor, kontor, ytor för teknisk drift
- Café/servering
- Entré och utemiljö

### INNEHÅLL

KORT OM TÄVLINGEN	3
JURYNS BESLUT	4
JURYNS OMDÖME - KARLS KRONA	6
JURYNS OMDÖME - HELIX	10
JURYNS OMDÖME - OPEN HOUSE	12
JURYNS OMDÖME - KULTURKRONAN	14
GENOMFÖRANDE AV TÄVLING	16
BEDÖMNINGSKRITERIER	17
JURYNS GENERELLA BEDÖMNING	18

# Juryns beslut

Efter avslutad bedömning har juryn utsett Karls krona till vinnare i projekttävlingen om gestaltning av ett kulturhus i Karlskrona. Juryn rekommenderar förslaget för fortsatt bearbetning och genomförande.



**Börje Dovstad**  
Kommunalråd (L), ordförande i kulturhusets parlamentariska styrgrupp



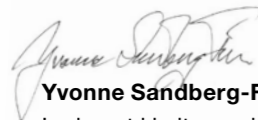
**Gunilla Gustavsson**  
Vice ordförande kultur och fritidsnämnden (C), ledamot i kulturhusets parlamentariska styrgrupp



**Susanne Johansson**  
Vice ordförande miljö- och samhällsbyggnadsnämnden (S)



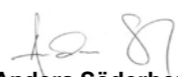
**Jan Lennartsson**  
Ledamot i kommunfullmäktige (M), ledamot i kulturhusets parlamentariska styrgrupp



**Yvonne Sandberg-Fries**  
Ledamot i kultur- och fritidsnämnden (MP), ledamot i Kulturhusets parlamentariska styrgrupp



**Hans Juhlin**  
Stadsarkitekt, förvaltningschef miljö- och samhällsbyggnadsförvaltningen



**Anders Söderberg**  
Bygglovschef, miljö- och samhällsbyggnadsförvaltningen



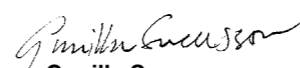
**Bengt Lingman**  
Projektledare, VD Kruthusen



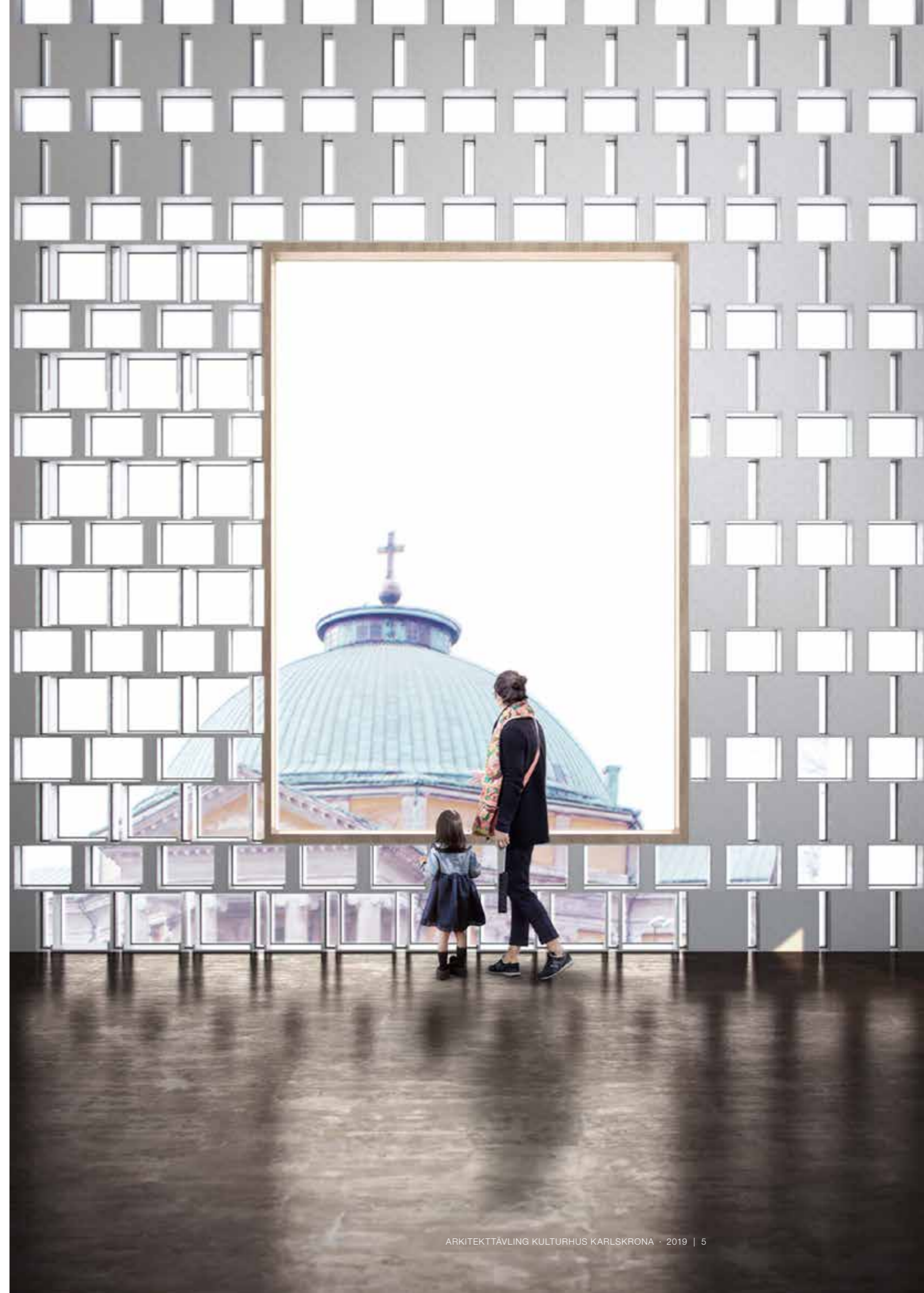
**Elina Tyrberg**  
Förvaltningschef kultur- och fritidsförvaltningen



**Erik Wikerstål**  
Arkitekt SAR/MSA, Sveriges Arkitekters representant i juryn



**Gunilla Svensson**  
Arkitekt SAR/MSA, Sveriges Arkitekters representant i juryn



# Förslag Karls krona

Dorte Mandrup Arkitektkontor

Karls krona utgör en ny märkesbyggnad vid Stortorget i form av en elegant tolkning av klassisk arkitektur. Fasadens kombination av keramiska plattor och glas ger en rasterverkan med scenografiska kvaliteter. Den öppna och transparenta bottenvåningen välkomnar besökaren och ger liv åt gatorna intill. Karls krona har en tydlig Karlskronaidentitet som gör byggnaden till en värdig granne till både Fredrikskyrkan och träbyggnaderna inom kvarteret.

## INTRIKAT SAMSPEL

Karls kronas styrka ligger i byggnadens intrikata och skickliga samspel med omgivningen, där den byggda staden och livet i det offentliga rummet är i centrum. Byggnadens volym mot torget relaterar till Fredrikskyrkans sidskepp och absid, med spetsiga hörn som manifesterar det nya kvarterets hörn. Inom kvarteret trappar byggnaden i höjd för att möta de låga träbyggnaderna och Vattenborgen. Karls krona tar också upp de höjdskillnader som finns på platsen genom att förlägga garage, black box, konsthall och Läsesällskapets bibliotek i två suterrängvåningar. Det är en arkitektur som växer fram ur mötet med omgivningen.

## VÅGAD SILUETT

Byggnadens fasad kännetecknas av ett spel mellan öppna och slutna delar, där en helt uppglasad bottenvåning kontrasterar mot en i övrigt relativt sluten fasad med väl valda utblickar mot omgivningen. Stora fönster ramar in vyer över staden och ställer upplevelsen av världsarvet i centrum. Spelet i fasaden mellan glaserade och oglaserade plattor bidrar med en välgörande livfullhet och variation. Denna kvalitet är mycket viktig att hålla fast vid i fortsatt process.

Karls krona blir en del av det historiska sammanhanget genom att samspela med stadens siluett, skala och stadsplan. Den vågiga taksiluetten ger

ett dramatiskt taklandskap med associationer till hav och Karlskronas historiska siluett. För att bryta upp skalan mot torget är fasaden indelad i tre partier, varav mittpartiet är något indraget. I öster följer kulturhuset Södra Smedjegatan och förtydligar barockstadsplanens gatunät.

## FÖRBÄTTRA FÖR VERKSAMHETERNA

Karls krona vänder sig utåt mot staden men kännetecknas inte av samma öppenhet och flexibilitet interiört. Den mest genomarbetade delen av interiören är den uppglasade bottenvåningen som tillåter utblickar genom hela kvarteret. De välplacerade entréerna bjuder in besökare från både Södra Smedjegatan och från torget, och sambandet mellan blackbox och konsthall är tilltalande. Den smäckra trappan som rör sig genom kulturhuset i ett öppet trapphus har skulpturala kvaliteter.

Högre upp i byggnaden är dock kontakten mellan våningsplanen bristfällig och utformningen bidrar inte i tillräcklig omfattning till att koppla samman verksamheterna. Trappan genom byggnaden är stilig men för smal för att fungera som mötesplats. Den största svagheten är dock att alla programkrav avseende verksamheten inte uppfylls. Inte heller samnyttjande och logistik fungerar tillfredsställande. Sammantaget efterlyser juryn mer inlevelse i verksamheternas behov.





### GENOMFÖRBART FÖRSLAG

Karls krona är som helhet ett genomförbart förslag som ligger inom projektbudget. Det finns dock några frågor som behöver besvaras i fortsatt process. Kostnaderna för sprängning behöver beräknas mer ingående, särskilt med tanke på att det är hela två suterrängvåningar i förslaget. Denna kostnad behöver vägas mot de löpande intäkter som kommer av de parkeringsplatser som planeras. Den största frågan är dock att byggnaden inte uppfyller alla programkrav utan måste bearbetas för att bättre svara mot verksamheternas behov.

*Juryns sammantagna bedömning är att Karls krona har potential att bli en ny märkesbyggnad vid Stortorget. Byggnaden både utmärker sig och passar in i den historiska miljön. Förslaget kommer dock behöva en omarbetning av den interiöra dispositionen och det är viktigt att denna bearbetning görs tillsammans med de verksamheter som berörs.*

### I FORTSATT PROCESS BEHÖVER FÖLJANDE FRÅGOR STUDERAS VIDARE:

#### Logistik och samband

Se över logistiken vad gäller:

- Inlastning till bibliotek, blackbox, café och konsthall.
- Sophantering.
- Personalutrymmen.

Förbättra sambanden mellan verksamheter på olika våningsplan.

#### Verksamheterna

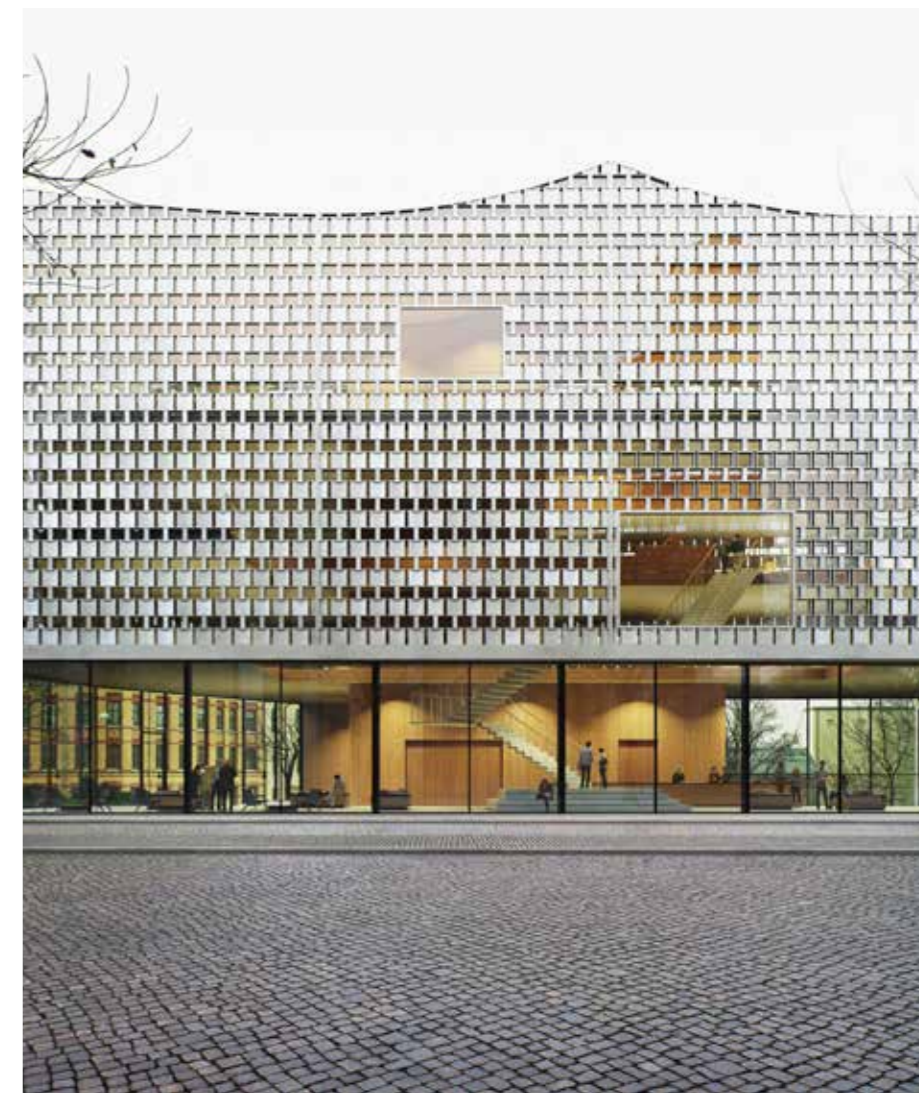
Se över samtliga verksamheter enligt lokalprogram med särskilt fokus på:

- Tillräckliga personalutrymmen.
- Större ytor för bibliotek.
- Ytor för vaktmästeri och snickeri.
- Större takterrass.
- Utöka cafét med kök och disk.

### Övrigt

- Lyfta fram Läsesällskapets bibliotek mer.
- Underlätta för besökaren att besöka världsarvsutställningen.
- Se över möjligheter till backstageområde intill blackbox.
- Utveckla trappan till en mötesplats.

För att uppfylla programkraven kan byggnaden behöva bli större, vilket i sin tur påverkar både kalkyl och påverkan på världsarv. I första hand ska ytor samnyttjas i högre grad.



# Förslag Helix

## Snøhetta

Helix arkitektoniska uttryck kommer ur en idé om trappan som en interiör spiral. Trappan vrider sig i en enda mjuk rörelse genom byggnaden och blir både sittplats, scen och läktare beroende på vilka rum den passerar.

Helix är ett kulturhus i dess rätta bemärkelse, där besökare och personal känner sig lika välkomna och byggnaden i sig är en viktig del av kulturupplevelsen. Byggnaden har potential att bli en ny arkitekturikon – men avsaknaden av platsanpassning drar ner helhetsintrycket.

### TRAPPAN I CENTRUM

Helix är en glasbyggnad med omväxlande vita och genomsiktliga glaspartier som ömsom skyler, ömsom exponerar interiören. Smäckra metallpelare avgränsar våningsplanen mot omgivningen och interiören är helt i ask – en vacker kontrast till glaspartierna. Genom glasfasaden exponeras den interiöra trappan, som gör vandringen genom huset till ett visuellt skådespel från torget. Trappan binder ihop verksamheter och fördelar flöden av besökare, men är också en mötesplats i sig. Vandringen genom byggnaden avslutas med en takterrass varifrån besökaren har utsikt åt alla håll. Sanddyner och strandvegetation ger en känsla av natur mitt i staden. Taklandskapet har potential att bli ett spektakulärt inslag för besökaren, även om juryn ser svårigheter i genomförandet.

### INIFRÅN OCH UT

Helix är gestaltad med utgångspunkt i de interiöra funktionerna, vilket är positivt för verksamheterna men medför svagheter i mötet med torget och byggnaderna intill. Gränsen mot det offentliga rummet är inte tillräckligt genomarbetad. Bottenvåningen kännetecknas av osammanhängande ytor och svag kontakt mellan foajé och besökscentrum. Toalett, vaktmästeri och blackbox blockerar den visuella kontakten genom byggnaden.

Helix relaterar inte heller tillräckligt tydligt till omgivande bebyggelse utan tornar upp sig mot både Vattenborgen och trähusen inom kvarteret.

Byggnaden är högre än vad som angavs i riktlinjerna för tävlingen, vilket påverkar stads-siluetten. Sammantaget har juryn svårt att avläsa på vilket sätt Helix förvaltar och utvecklar värdena i världsarvet.

### UTVECKLINGSBART FÖRSLAG

Helix är det största och mest kostsamma förslaget, både att bygga och att fortlöpande underhålla. Samtidigt har förslagsställarna lyckats få plats med alla funktioner som efterfrågas i lokalprogrammet. Juryns bedömning är att byggnaden är möjlig att skala ner utan att gestaltungsgreppet går förlorat, exempelvis genom att trappa ner mot söder och minska takterrassen. På så sätt skulle Helix både kunna anpassas bättre till omgivande bebyggelse och bli mindre kostsam att bygga.

*Helix har mycket stora kvaliteter, både arkitektoniskt och ur verksamhetsperspektiv. Den bristande inlevelsen i platsen och den unika kulturmiljön är dock en stor svaghet.*



# Förslag Open House

## Elding Oscarson Arkitekter

Open house har utformats med stor förståelse för platsen.

Byggnaden smälter in i den historiska miljön runt torget med sitt lågmälda uttryck och anpassade skala. Juryn uppskattar särskilt den välkomnande gesten mot Stortorget, med ett generöst entréparti som ger visuell kontakt med både konsthall och trädgård. Open house är som helhet ett väl genomarbetat förslag men saknar ett starkt gestaltungs-grepp.

### KOPPLING MELLAN IN- OCH UTSIDA

Open house är utformad med inspiration från Karlskronas historiska träbyggnader. Fasadens stora glaspartier avgränsas av målade träpilastrar som, liksom på Amiralitetsklockstapeln, är utformade för att se ut som sten. Den indragna fasadvåningen avslutas med ett smäckert tak och en generös takterrass som går runt hela huset. Här kan besökaren ta en kaffe och njuta av fantastiska vyer över staden och skärgården.

Insidan och utsidan av byggnaden är skickligt sammanvävda. Från torget avtecknar sig verksamheterna genom den transparenta fasaden och exponerar det som pågår i huset. Besökaren till konsthallen möts av en anslående vy över Fredrikskyrkan genom panoramafönstret. Stortorget granthållar fortsätter in i foajén och ger en sömlös övergång mellan ute och inne. Som helhet är Open house en öppen och inbjudande byggnad, med en utformning som välkomnar besökaren.

### RUNDAD FORM

Mot Södra Smedjegatan övergår den strama och symmetriska fasaden i en rundad form, vilket juryn ställer sig mer tveksam till. Formen upplevs som främmande på platsen och det är svårt att se vad den tillför. Eftersom byggnaden är lika hög mot söder som mot torget blir Open house alltför dominant i relation till trähusen i kvarteret.

Juryn framhåller att byggnaden, förutom i söder, är utformad med stor inlevelse i de värden som definierar världsarvet. Höjden är anpassad till Karlskronas historiska siluett och byggnaden fyller ut kvarteret och förstärker strålgatans form mot Stortorget.

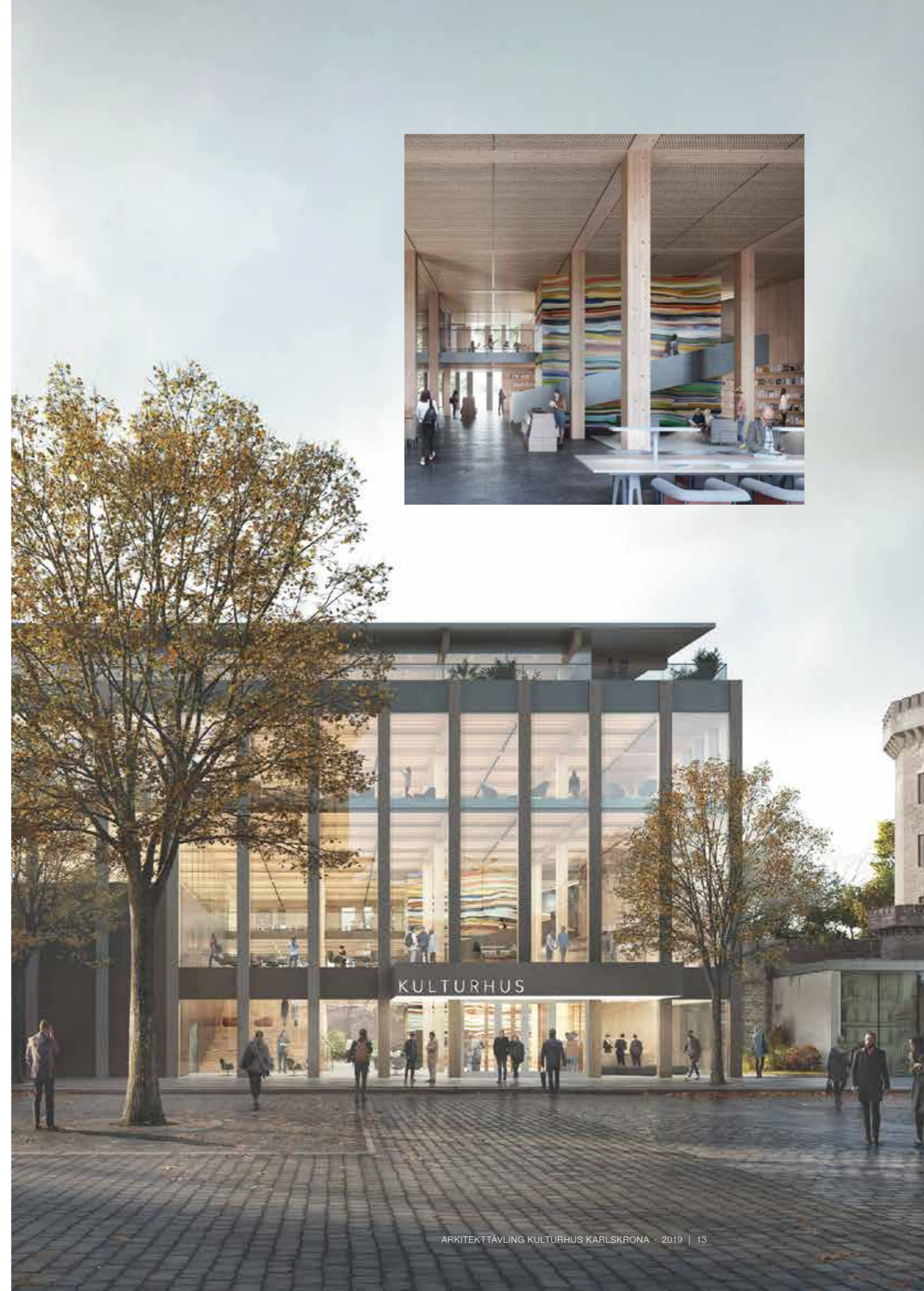
### SUNT HUS

En stor kvalitet i förslaget är att byggnaden är utformad för att vara ett hållbart och sunt hus över tid, med trästomme, solceller och ytskikt i naturmaterial. Teglet från vårdcentralen som finns här idag kommer att återanvändas som marktegel i kulturhuset. Det är positivt ur resurshänseende, men skapar också en konkret koppling till platsen.

De interiöra funktionerna är som helhet väl lösta och ger goda förutsättningar för att besökaren ska få ett positivt första möte med verksamheterna. Särskilt bottenvåningen har stora upplevelsekvaliteter. Skynten av caféet och den lilla trädgården genom foajén lockar till besök. En bred gradäng bjuder in till biblioteket en trappa upp.

Verksamheterna är mycket välintegrerade med hög grad av samnyttjande vilket generellt sett är en kvalitet. Men det medför också utmaningar vid exempelvis kvällsevenemang då ytor behöver stängas av. Juryn är tveksam till placeringen av blackbox på våning två eftersom det kräver ett öppet bibliotek och dubbel bemanning för att fungera. Slutligen är flödena genom huset inte tillräckligt genomarbetade. Besökaren behöver exempelvis byta trappa flera gånger för att nå takterrassen.

*Trots förslagets många kvaliteter är juryns sammantagna bedömning att gestaltungs-idén skulle behöva vara ännu tydligare för att kunna förvaltas i fortsatt process.*



# Förslag Kulturkronan

## Wingårdh Arkitektkontor

Kulturkronan lånar karaktärsdrag från omgivande byggnader och har starka klassicerande drag. Kulturkronan är en symmetrisk glasbyggnad, som trappas ner i både söder och norr vilket ger kortsidorna ett starkt gavelmotiv.

Förslaget når dock som helhet inte upp till den höga arkitektoniska nivå som förväntas av ett nytt kulturhus.

### TRÅLAMELLER OCH GLAS

Kulturkronan har en fasad med trälameller symmetriskt fördelade över en sammanhängande glasyta. Lamellerna är raka på utsidan och svagt rundade mot glasfasaden, vilket mjukar upp den repetitiva formen. Byggnaden är inspirerad av Fredrikskyrkan men har också likheter med en klassisk saluhall. Kulturkronans trappning ger en anpassning i höjd till träbebyggelsen i kvarteret, men relaterar inte tillräckligt tydligt till torgets övriga fasader. Byggnaden framstår mer som en solitär vid torget än som en del av kvarteret. De slutna trappgavlarna är ett kraftfullt arkitektoniskt grepp men som riskerar att bli för dominant intill Fredrikskyrkan.

Byggnaden är något högre än riktlinjerna och fyller inte helt ut spetsen mot Södra Smedjegatan vilket hade varit önskvärt. Juryn efterfrågar en större inlevelse i den unika kulturmiljön.

### SPLITTRAD DISPOSITION

Interiören saknar helt den öppenhet och rymd som utsidan signalerar. Sammantaget är interiören splittrad och upplevs trång, med ogenomtänkt placering av verksamheter. Besökscentrum och konsthall har hamnat alltför högt upp i huset för att bli tillgängliga från torget. Bottenvåningen innehåller för få publika ytor, även om café och barnavdelning bidrar till att aktivera torget. Det slutna trapphuset blir ytterligare en barriär som försvårar möjligheterna för verksamheterna i huset att samverka.

### TERRASSER LÄNGS HELA BYGGNADEN

Juryn uppskattar de generösa terrasserna längs hela byggnadens längd. Terrasserna kan både

användas för vistelse eller som gröna tak för dagvattenhantering. I förslaget finns fler intressanta hållbarhetsidéer, med solpaneler och klimatskal som ett sätt att uppnå god klimat- och energiprestanda.

*Juryn anser sammantaget att Kulturkronan har ett starkt gestaltningskoncept, men det är inte tillräckligt relevant på platsen. Förslaget har stora brister, både i relation till omgivande bebyggelse och i den interiöra dispositionen.*



# Genomförande av tävlingen

Efter en prekvalificering bjöd Karlskrona kommun in fyra team till en projekttävling om gestaltning av ett kulturhus i Karlskrona. Under perioden 16 november – 7 februari har arkitektteamen tagit fram sina förslag till kulturhus.

## INLÄMNANDE FÖRSLAG

- Open house
- Helix
- Kulturkronan
- Karls krona

## DELTAGANDE ARKITEKTKONTOR

- Elding Oscarson Arkitekter
- Snøhetta
- Wingårdh Arkitektkontor
- Dorte Mandrup Arkitektkontor

## TÄVLINGSFÖRSLAGEN HAR BEDÖMTS AV EN JURY BESTÅENDE AV:

Börje Dovstad, kommunalråd (L), ordförande i kulturhusets parlamentariska styrgrupp.  
 Gunilla Gustavsson, vice ordförande kultur och fritidsnämnden (C), ledamot i kulturhusets parlamentariska styrgrupp.  
 Susanne Johansson, vice ordförande miljö- och samhällsbyggnadsnämnden (S).  
 Jan Lennartsson, ledamot i kommunfullmäktige (M), ledamot i kulturhusets parlamentariska styrgrupp.  
 Yvonne Sandberg-Fries, ledamot i kultur- och fritidsnämnden (MP), ledamot i Kulturhusets parlamentariska styrgrupp.  
 Hans Juhlin, stadsarkitekt, förvaltningschef miljö- och samhällsbyggnadsförvaltningen.  
 Anders Söderberg, bygglovschef miljö- och samhällsbyggnadsförvaltningen.

Bengt Lingman, projektledare, VD Kruthusen.  
 Elina Tyrberg, förvaltningschef kultur- och fritidsförvaltningen.  
 Erik Wikerstål, arkitekt SAR/MSA, Sveriges Arkitekters representant i juryn.  
 Gunilla Svensson, arkitekt SAR/MSA, Sveriges Arkitekters representant i juryn.

Adjungerande  
 Karin Grimbe, projektchef.  
 Maria Remberg, projektadministratör.

Jurygruppens sekreterare har varit Anna Forsberg, landskapsarkitekt LAR/MSA, Sveriges Arkitekter. Tävlingsfunktionär har varit Lena Dalström, Karlskrona kommun.

Juryn har under bedömningstiden, utöver individuellt arbete för inläsning av förslagen, haft fyra heldagsmöten för sitt bedömningsarbete. Sakkunniga och referensgrupper inom arkitektur och stadsbyggnad, kulturmiljö, verksamheter, driftaspekter, kalkyl och påverkan på världsarv har rådfrågats under processens gång. Förslagen har varit anonymiserade under hela bedömningsprocessen.

# Bedömningskriterier

Bedömningsgruppen har granskat och bedömt förslagen utifrån de kriterier som utan inbördes ordning eller viktning legat till grund för tävlingen samt utifrån de krav och önskemål som ställdes i programmet.

## ARKITEKTONISK KVALITÉ OCH GESTALTNING

- Hur väl tävlingsförslagets utformning samspelar med sin omgivning och stärker den rumsliga inramningen av torget.
- Hur väl tävlingsförslaget stärker viktiga noder och stråk i det angränsande stadsrummet.
- Hur väl gestaltningen bottenar i ett starkt koncept med ett tydligt uttryck, förankrat i platsen, och som genomsyrar hela förslaget.
- Hur väl tävlingsförslaget bidrar till en stimulerande miljö för alla sinnen och lyckas skapa intressanta visuella och funktionella rumsliga samband.

## FUNKTION, SAMBAND/LOGISTIK OCH TILLGÄNGLIGHET

- Hur väl tävlingsförslaget tillgodoser de behov som beskrivs i tävlingsprogrammet i fråga om innehåll, samband och funktion med särskilt fokus på upplevelsen för besökaren.
- Hur väl tävlingsförslaget uppfyller de krav som ställs i HIA (Heritage Impact Assessment), Stortorget ett gestaltningsprogram samt planförutsättningarna samt andra styrande dokument.

- Hur väl tävlingsförslaget ger en flexibilitet i användningen för den dagliga verksamheten och hur väl tävlingsförslaget möjliggör samutnyttjande av gemensamma funktioner.
- Hur väl tävlingsförslaget fungerar avseende orienterbarhet, logistik, framkomlighet och flöden utanför och inom byggnaden/platsen.

## UTVECKLINGSBARHET

- Hur väl tävlingsförslaget bedöms kunna utvecklas vid en fortsatt process utan att gestaltningsidén går förlorad.

## GENOMFÖRBARHET OCH FÖRVALTNING

- Hur sannolikt tävlingsförslaget bedöms kunna genomföras inom den tidsplan och budget som anges i tävlingsprogrammet.
- Hur väl tävlingsförslagets utformning bedöms fungera för framtida förvaltning avseende på skötsel, reparationer och underhåll.

# Juryns generella bedömning

Karlskronas nya kulturhus ska synas, påverka platsens och kanske

hela stadens identitet och gestaltas med mycket hög kvalitet.

Kulturhuset ska också förverkliga drömmen om en öppen och inbjudande byggnad där verksamheter blandas och alla är välkomna. Sammantaget

har de tävlande haft en mycket komplex uppgift att hantera.

De fyra tävlingsbidragen ger tillsammans en god illustration av vad

som krävs av ett nytt kulturhus i hjärtat av världsarvet

Örlogsstaden Karlskrona.

## INTERIÖRA FUNKTIONER

### ELLER EXTERIÖRT UTTRYCK

Bland tävlingsförslagen ser juryn att de tävlande i olika grad fokuserat på det exteriöra arkitektoniska uttrycket eller på interiöra funktioner.

Det finns inspirerande exempel på hur en vardaglig funktion som en trappa kan omformas till byggnadens centrum och bli både mötesplats, scen och läktare. I andra förslag är det ett café, en barnavdelning eller en trädgård som lockar in besökaren till kulturhuset.

Juryn noterar att samtliga förslag har glasfasad i någon form, tillsammans med inslag av trä, stål eller keramiska plattor. Ibland är fasaden utformad som ett transparent hölje runt de verksamheter som pågår, ibland är den mer sluten med öppningar som ramar in valda utblickar. Med en mer sluten fasad blir verksamheterna inte lika avläsbara från torget, men byggnaden relaterar tydligare till stenstadsbebyggelsen intill.

## RELATERA TILL OMGIVNINGEN

Placeringen invid Stortorget i hjärtat av Karlskrona förpliktigar. Runt torget finns byggnader från olika epoker som samspelar med varandra avseende skala, färg och form. De två

solitärbyggnaderna på torget, Fredrikskyrkan och Tyska kyrkan, är en värdefull del av stadens siluett som kulturhuset inte ska konkurrera med. Torgets kyrkor ska även fortsättningsvis vara de mest framträdande byggnaderna på torget.

Juryn noterar att tävlingsförslagen förhåller sig olika till frågan om kontinuitet och samspel, där vissa förslag framträder som tydliga solitärer medan andra tydligare relaterar i skala, formspråk och siluett till omgivande bebyggelse. Juryn uppskattar de förslag som inte bara relaterar till omgivande kyrkor utan också möter den låga trähusbebyggelsen i kvarteret.

## KARLSKRONAS NYA KULTURTORG

Stortorget byggs om och kommer inom kort att bli grönare, få fler sittplatser och färre bilar och därigenom erbjuda en bättre miljö för fotgängaren. Byggnadernas relation till det offentliga rummet är också avgörande för upplevelsen av en levande stad – till exempel hur inbjudande och transparenta bottenvåningarna är. Med det nya kulturhuset kommer en unik möjlighet att bjuda in och skapa delaktighet, vare sig besökaren vill se en utställning, gå till biblioteket eller bara ta en kopp kaffe.

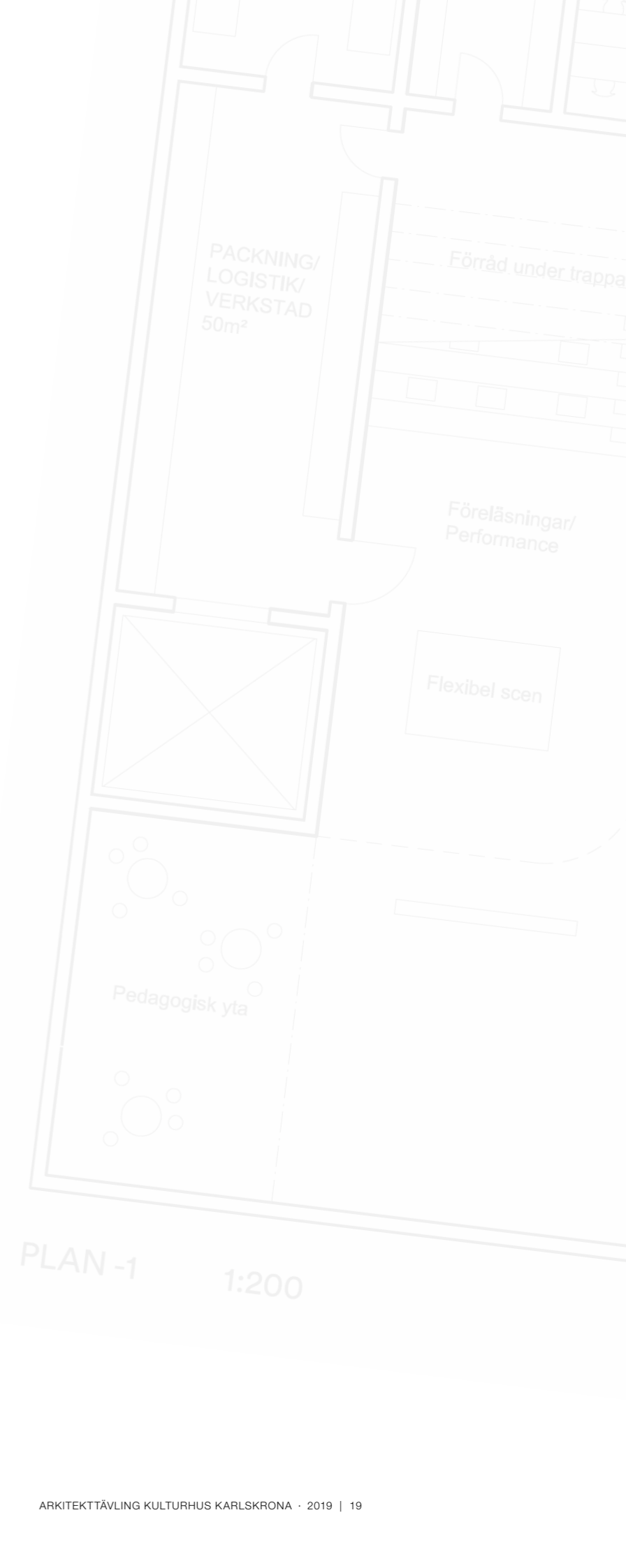
Juryn har fäst stor betydelse vid att bottenvåningen är välkomnande, har tydliga entréer och är utformade i ett material som tillåter genomsikt. Kulturhuset ska inte bara vara en tillgång för besökaren, utan också för de som passerar förbi. Även kulturhusets tak är en plats som kan ge invånarna stora mervärden genom att erbjuda möjligheten att blicka ut över Karlskrona. Juryn uppskattar att det i samtliga förslag finns takterrasser med utsikt över stadskärnan och havet.

## UTVECKLA HÅLLBARHETEN

Den översiktliga kostnadsberäkningen av kulturhuset som juryn låtit göra pekar på att samtliga förslag är inom eller något över budget. En osäkerhetsfaktor vid bedömningen är kostnaderna för garaget och de sprängningar som kommer att krävas. Det har också varit svårt att bedöma de långsiktiga kostnaderna för drift och skötsel. Juryn anser att faktorer som hållbara material blir mycket viktiga för att hålla nere driftkostnader över tid.

De tävlande har i olika grad integrerat hållbarhetsaspekten i sina förslag. I några av bidragen finns goda exempel, som användandet av trästomme, gröna tak och hantering av dagvatten. Tävlingsprogrammet möjliggör återbruk av teglet från byggnaden som står på platsen, men få har tagit fasta på detta i sitt förslag. Sammantaget anser jurygruppen att hållbarhet inte prioriterats i tillräcklig omfattning av de tävlande, något som delvis kan förklaras av att det inte var ett tillräckligt tydligt utvärderingskriterium.

Juryns sammantagna bedömning är att inget förslag lyckats svara mot programkraven fullt ut, men att flera förslag är gestaltade med en imponerande hög kvalitet. Jurygruppen har haft ett krävande bedömningsarbete där förslagens olikhet gjort dem svåra att jämföra fullt ut. Nyckelfrågan har varit att bedöma förslagets utvecklingspotential – om konceptet är starkt och relevant på platsen men att förslaget samtidigt är tillräckligt flexibelt för att kunna utvecklas i fortsatt process.



[karlskrona.se](http://karlskrona.se)



Karlskrona kommun, Östra Hamngatan 7 B, 371 83 Karlskrona, 0455-30 30 00  
[kommunledningsforvaltningen@karlskrona.se](mailto:kommunledningsforvaltningen@karlskrona.se)