

Planeringsförutsättningar



Gestaltungsförslag för Fisktorget Trossö, Karlskrona kommun

Innehåll

Bakgrund.....	3
Fisktorget	
Gestaltningförslag för Fisktorget	
Uppdrag	
Medborgardialog	
Fisktorgets historia	
Gestaltningförslag.....	10
Båtar och bryggor	
Byggnader	
Trafik	
Torgets användning	
Grönska	
Områdesbeskrivning.....	25
Läge och areal	
Planområdet idag	
Fastighetsägare	
Förutsättningar.....	27
Översiktsplan	
Riksintresse	
Världsarv	
Strategi Karlskrona	
Grönstrukturplan	
Klimatanpassningsplan	
Detaljplan	
Planeringsförutsättningar.....	30
Topografi och geotekniska förhållanden	
Påldäck	
Kulturmiljö	
Fornlämningar	
Solläge och beskuggning	
Trafikbuller och farligt gods	
Stigande havsvattennivåer/klimatförändringar	
Markföroreningar	
Strandskydd	
Vattenområden	
Tillgänglighet	
Barnperspektiv	
Vatten, avlopp och dagvatten	
Fortsatt arbete och tidplan.....	37
Fortsatt arbete	
Etapputbyggnad	
Framtida utveckling	
Vilka delar kräver detaljplan?	
Ekonomisk beräkning för projektet	
Förväntad samhällsnytta	
Kommande utredningsbehov	
Tidplan	

Bakgrund

Fisktorget

Fisktorget ligger i centrala Karlskrona, längst in i Borgmästarefjärden. Torget utgör en viktig plats i stadens historia.

Första halvan av 1900-talet var torgets storhetstid som fiskmarknad och därmed också för det folkliv som fanns här. Till för ett halvsekel sedan hyste Fisktorget skärgårdsstadens fiskmarknad. Hit kom fiskeflottan på morgnarna och levererade sina varor, som ofta bytte ägare strax intill kajkanten. Bronsskulpturen Fiskargumman av Erik Höglund är ett vardagsmonument över detta. Statyn tillkom på torget 1982. Då var fiskeriverksamheten i Östersjön dock på upphällningen och kanske redan över. Fisktorgets fiskförsäljning har idag upphört helt men skärgårdslivet finns ändå kvar, dels i form av vackra utblickar ut över Borgmästarkajen, dels i form av skärgårdsbåtarna, som utgår från platsen.



Bild 1-3. Fisktorget med saluhallen omkring 1930 samt fiskförsäljning på torget.

Fisktorget är idag en knutpunkt för Karlskronas skärgårdsbåtar. Sedan hotellet byggdes och intilliggande plats omgestaltades i anslutning till torget, har området blivit en samlingsplats för stadens invånare och besökare under sommarhalvåret.

Skärgårdstrafiken, tillfälliga etableringar i form av pop-up restauranger m.m. bidrar till folklivet men också till promenadstråket utmed kajen. Under vinterhalvåret fanns vintern 2022 en isbana på Fisktorget, i övrigt är platsen dåligt nyttjad och en yta som de flesta passerar genom eller förbi.

Fisktorget är en resurs som skulle kunna omvandlas till en än mer attraktiv och levande plats året runt samtidigt som det kan skapas förutsättningar till fler verksamheter t.ex. servering året runt.

Gestaltningförslag för Fisktorget

Detta dokument utgör en bilaga till Fisktorget utveckling, gestaltningförslag, maj 2025. Gestaltningförslaget visar några av de utvecklingsmöjligheter som finns för Fisktorget med omgivningarna och kan ses som en vision för området på sikt.

Förslaget grundar sig på stadsmiljöprogrammet ”Strategi Karlskrona” från 2022. För Fisktorget innebär detta bland annat att skapa attraktiva stadsrum vid vattnet, dämpa trafikens inverkan längs kajen och skapa bra fotgängarpassager och skapa katalysatorer för liv längs vattnet.

I gestaltningförslaget föreslås att Fisktorget omvandlas till en än mer attraktiv och levande plats året runt t.ex. genom en byggnad som möjliggör servering året runt. Förslaget omfattar även utveckling för skärgårdstrafiken, publika toaletter, kajakuthyrning, grönytor för vistelser mm. Genom att det finns öppna ytor kommer det även fortsättningsvis vara möjligt med olika evenemang och aktiviteter. Åtgärder föreslås i väginfrastrukturen för att skapa ökad stadsmässighet men också god framkomlighet och trafiksäkerhet för både gående, cyklande, biltrafik och tung trafik.

Gestaltningförslaget för Fisktorget har utredd möjligheterna för en utveckling av området utifrån följande:

1. Båtar och bryggor
2. Byggnader
3. Trafik
4. Torgets användning
5. Grönska på torget

Detta dokument redovisar gestaltningförslaget mer i detalj och redogör för de planeringsförutsättningarna som legat till grund för förslaget.

Uppdrag

Miljö- och samhällsbyggnadsnämnden (MSN) beslutade den 3 juni 2021 (§ 88) att ge Miljö- och samhällsbyggnadsförvaltningen (MSF) i uppdrag att, i samverkan med berörda förvaltningar, ta fram ett underlag för omgestaltning av Fisktorget.

Arbetet ska genomföras i samverkan med Drift- och serviceförvaltningen och Kommunledningsförvaltningen. I uppdragsbeskrivningen föreslås en dialog med allmänheten, fastighetsägare, näringsliv, föreningar med flera. Platsen bör ge plats för byggnad för allmänt ändamål och för Affärsverkens ändamål, ytor för evenemang men också för grönska och vistelser. Möjligheter till ytterligare bryggplatser behöver också studeras.

I mars 2022 genomfördes en workshop med hjälp av Sweco med Karlskrona kommun, Blekinge museum och Affärsverken för att påbörja ett visionsarbete att sortera i tankarna och klarlägga platsens möjligheter. Arbetet rymde såväl konkreta åtgärder på själva torget som mera omfattande åtgärder inklusive trafik och infrastruktur vilka griper in även i torgets omgivning.

Workshopen ledde fram till ett gestaltungsförslag för Fisktorget med omnejd. Förslaget har därefter bearbetats och vidareutvecklats.

Medborgardialog

Sommaren/ hösten 2024 genomfördes en tidig medborgardialog med invånare, näringsliv och myndigheter som ett första steg i det fortsatta arbetet med Fisktorget. Samrådstiden var mellan den 5 juli-15 september 2024. Ett samrådsmöte hölls den 4 september 2024 på Blekinge museum. Se mer i samrådsredogörelsen.

Fisktorgets historia

Fisktorget har från att staden anlades fram till idag genomgått ett flertal förändringar.

Redan på 1690-talet fanns en plats kallad Fiskaretorget på Trossö. Den låg i förlängningen av Borgmästaregatan. Den Wachtmeisterska tomten, d.v.s. Grevagården, hade tidigare vattenkontakt och stack ut som en udde i fjärden. I den nordvästra delen av tomten stod en bod på pålar i vattnet. Stenpalatset och dess gårdsbyggnader uppfördes i början av 1700-talet och byggdes delvis på utfyllt mark. Till gårdens brygga skeppades livsmedel från grevens gods Tromtö.



Bild 4. Grevagården, målning av Törnström 1814.

För Karlskrona var tillförseln av livsmedel och råvaror viktigt. De flesta varorna transporterades sjövägen. Förutom Trossös norra strand som kom att bli handelssjöfartens centrum blev Borgmästarkajen en viktig plats för införsel av varor och här fanns en av stadens tullar. Försäljningen av fisk,

grönsaker och spannmål var under början av 1800-talet lokaliserad till Borgmästarbron norr om Grevagården. Platsen benämndes senare ”gamla Fisktorget”.



Bild 5. Gamla Fisktorget/ Borgmästarebron på 1870-talet

På grund av en ökad folkmängd och ökad varutillförsel så räckte inte Borgmästarbron till. En ny plats för försäljning med tillräcklig yta och med en lång kajsträcka etablerades sydväst om Wachtmeisterska tomten. Detta blev det ”nya Fisktorget”. År 1875 beslutades det att all försäljning av fisk skulle flyttas från det gamla till det nya Fisktorget. För andra varor än fisk skulle Stortorget vara stadens försäljningsplats.

Det var först på 1850-talet som förslag togs fram för en gata längs med stranden som skulle förbinda Borgmästarbron med kvarteren söder om Grevagården. På kartan från 1855 har en smal gatan anlagts. Staden förvärvade delar av den Wachtmeisterska tomten och upplät istället mark sydväst om Wachtmeisterska tomten till greven. Marken övergick i stadens ägo 1870 och efter en utfyllnad av Borgmästarkajen kunde vägen utmed stranden breddas.



Bild 6-7. Gamla Fisktorget 1810-tal då Grevagården gick ända ner till vattnet och området omkring 1850 då en ny väg tillkommit utmed vattnet.

Efter att det nya Fisktorget etablerats på 1870-talet fortsatte denna del av staden att utvecklas som ett handelsstråk. Greven lät bygga Basaren i hörnet Fisktorget och Arklimästaregatan. Basaren innehöll ett flertal butikslokaler och stärkte Fisktorget som handelsplats. Runt torget etablerades butiker, kaféer och krogar. Från 1904 tog Tyska Bryggaregårdens ägare över basaren och utökade ölförsäljningen i byggnaden. Från 1930-talet vände sig Grevagårdens bebyggelse åt väster och ut mot torget och blev en del av områdets handelsverksamhet. Grevagårdens packhus och stall inreddes till butiker och en ny butikslokal byggdes.

År 1904 uppfördes saluhallen på Fisktorget. Byggnaden ritades av August Strehlenert, och revs åren 1950-51 på grund av sanitära skäl. Saluhallen blev, tillsammans med Fisktorget, butikslokalerna inom Grevagården samt butiker och krogar vid Borgmästarbron och i kvarteren söder om Skeppsgossegatan en del av den livfulla handelsplats som Borgmästarkajen utgjorde främst under 1900-talets första hälft.



Bild 8. Fisktorget med saluhallen på 1930-talet,

Saluhallen låg relativt fritt på Fisktorget. Den var en solitär byggnad som organiserade hela platsen, åtkomlig från alla håll.



Bild 9-10. Foton från Blekinge Museum som visar den tid då Grevagården integrerades med Borgmästarkajen och Fisktorget genom butikerna.

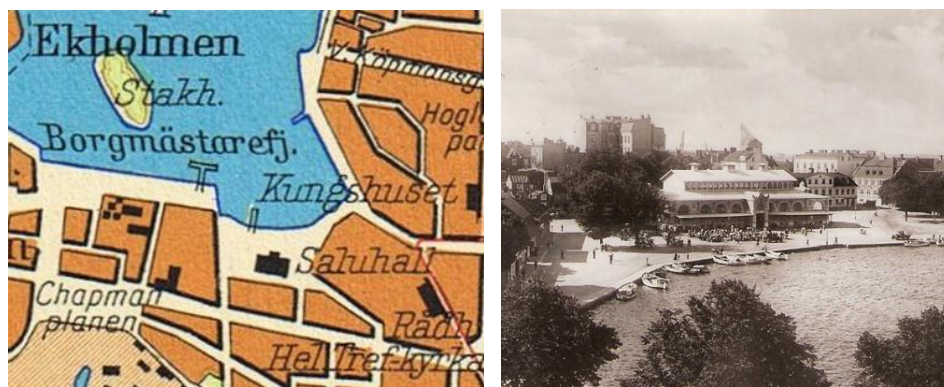


Bild 11-12. På 1930-talet var saluhallen placerad fritt på torget. Platsen kring salutorget var en stensatt torgyta. Karta och foto omkring 1930-tal.

På 1960-talet gick bilvägen utmed vattnet längs med hela Fiskartorget. Väster om Fiskartorget låg vid denna tid gasverket. Hela Fiskartorget nyttjades då som en bilparkering.

År 1968 köpte Blekinge Museum Grevagården. Byggnaderna ut mot Fiskartorget återställdes till hur de såg ut när de var ekonomibyggnader till stadsgården, innan de blev butiker.

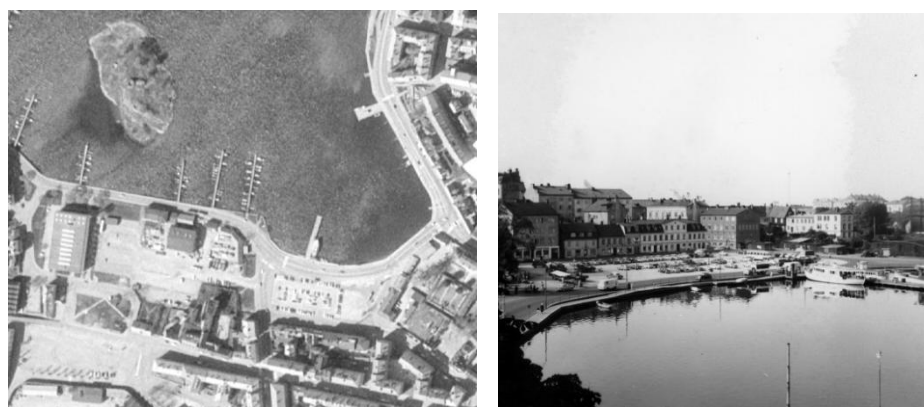


Bild 13-14. Fiskartorget år 1975.

På 1960–70-talen gick biltrafik längs med kajen och torget hade ingen direkt vattenkontakt.

På 1980-talet skedde en ombyggnation av trafikleden Borgmästarekajen och vägen flyttas söder om Fiskartorget. Vägen fick även ett bredare vägområde, mjukare kurvor och avkörningsfiler utmed korsningarna. Nya markutfyllningar skedde mot Borgmästarefjärden. Området präglas sedan dess av trafikleden och kom att bli en mindre utnyttjad del av staden. Utmed Borgmästaregatan/ Skeppsgossegatan tillkom två parallellgator med parkeringar vilket bidrog till att ökat avståndet mellan stadsbebyggelsen och kajen. En parkeringsyta tillkom väster om Fiskartorget där gasverket tidigare hade sitt kollager.



Bild 15-16. Fisktorget år 1983.

På 2010-talet tillkom en hotellbyggnad väster om Fisktorget, på den gamla gasverkstomten. Detta innebar att staden i viss mån igen närmade sig vattnet. I samband med hotellet byggdes också den nordvästra delen av Fisktorget om till en offentlig plats med en skulptur, ett trädäck och en utrustning av promenadstråket utmed kajen.

Hotellet har en stor uteservering mot vattnet och trädäcket används som en offentlig plats. Torget har också ett långsträckt trappparti som styr upp angöringstrafiken vilket gör att hotellet står som på en hylla. Biljettbyggnaden hamnar nedanför hyllan och i omedelbar närhet till hotellet och vänder dessutom en tydlig baksida åt hotellet. Parkeringen på Fisktorget är borttagen.

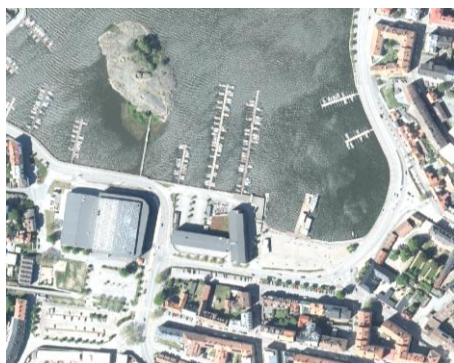


Bild 17-18. Fisktorget år 2022.

Gestaltningsförslag

1. Båtar och bryggor

På Fisktorget finns idag bryggor för skärgårdstrafiken samt för privata båtar utmed Borgmästarefjärden. Mellan skärgårdsbåtarna och trädäcket utmed hotellen finns en provisorisk flytbrygga för ribbåtar och kajakuthyrning.

Skärgårdstrafiken har idag en större brygga för passagerarbåtar. Bryggan förlängdes 2022 för att klara av den utökade båttrafiken. Väster om hotellen och utmed Borgmästarekajen finns bryggor och båtplatser för mindre båtar.

Förlängd brygga

Det finns ett behov från såväl skärgårdstrafiken som för privata näringslivet och fritidsbåtar att utöka bryggorna omkring Fisktorget.

Bryggan för skärgårdstrafiken föreslås förlängas och/ eller utökas utmed kajen för att möjliggöra för ytterligare båtplatser. En breddning av bryggan längs kajen möjliggör stävförtöjning av skärgårdsbåtar.

Den provisoriska flytbryggan utmed utkiksplatsen/trädäcket vid hotellet tas bort och ribbåtar placeras utmed befintlig brygga väster om hotellet. Detta för att skapa en mer permanent lösning.

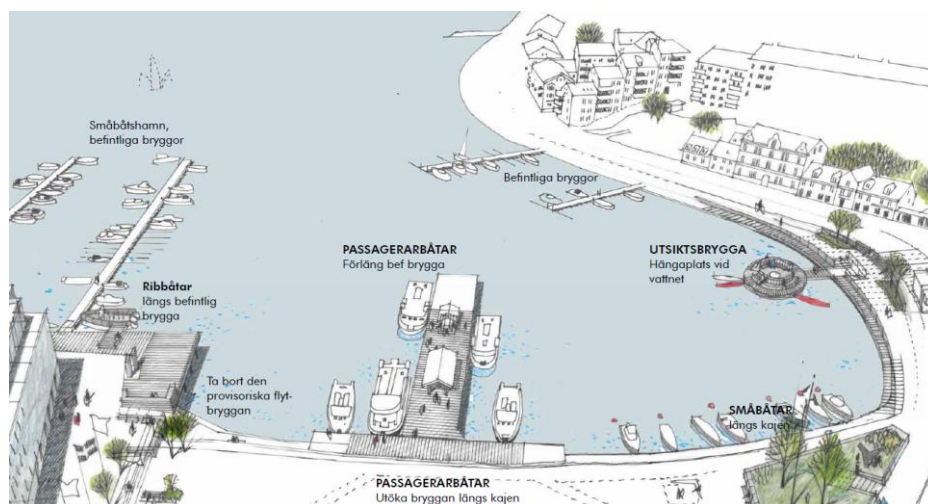


Bild 19. Fisktorget föreslås utvecklas med en förlängd och/ eller utökad brygga utmed kajen för att få plats med fler skärgårdsbåtar.

Västra kajen

Utmed den västra kajen, norr om hotellet, föreslås ett utökat kajstråk men ny markbeläggning, vegetation, sittplatser och belysning. Kajakuthyrningen föreslås placeras vid bron till Stakholmen. Detta för att möjliggöra en större och lugnare vattenyta för kajakpaddlarna. En flytt av kajakuthyrningen bidrar även till att skapa mer liv och rörelse utmed kajstråket. Vid behov av

förvaring och utrustning kan mindre bodar/ designade containrar utmed västra kajen studeras vidare.

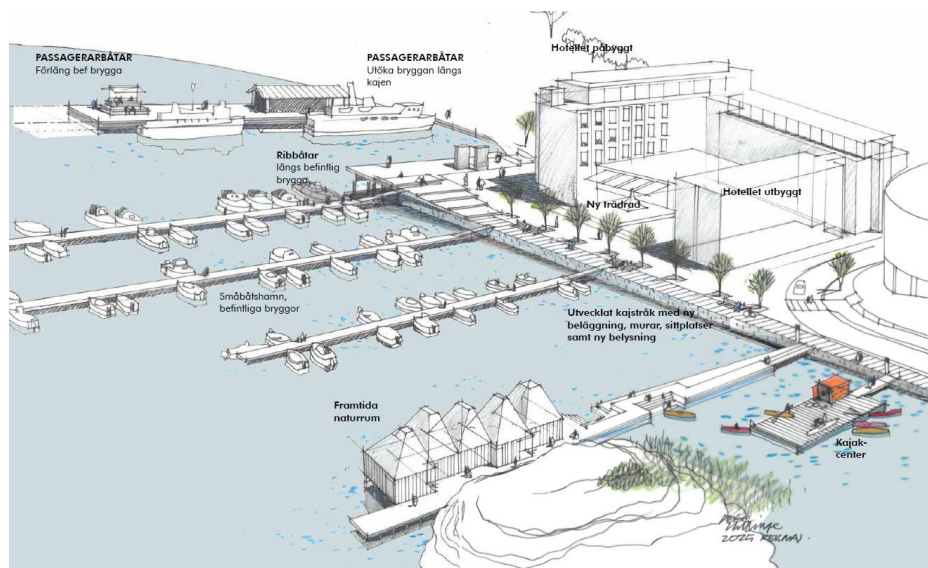


Bild 20. Utmed den västra sidan om hotellen föreslås ett utökat kajstråk men ny markbeläggning, vegetation, sittplatser och belysning.

Kajakbryggans placering sammanfaller med dagens brygga till Stakholmen och därmed förutsätter den att satsningen med besökscenter för Blekinge Arkipelag genomförs först. I ett första skede föreslås kajakbryggan därför istället placeras i ett läge vid föreslagen ny brygga till nytt besökscenter.

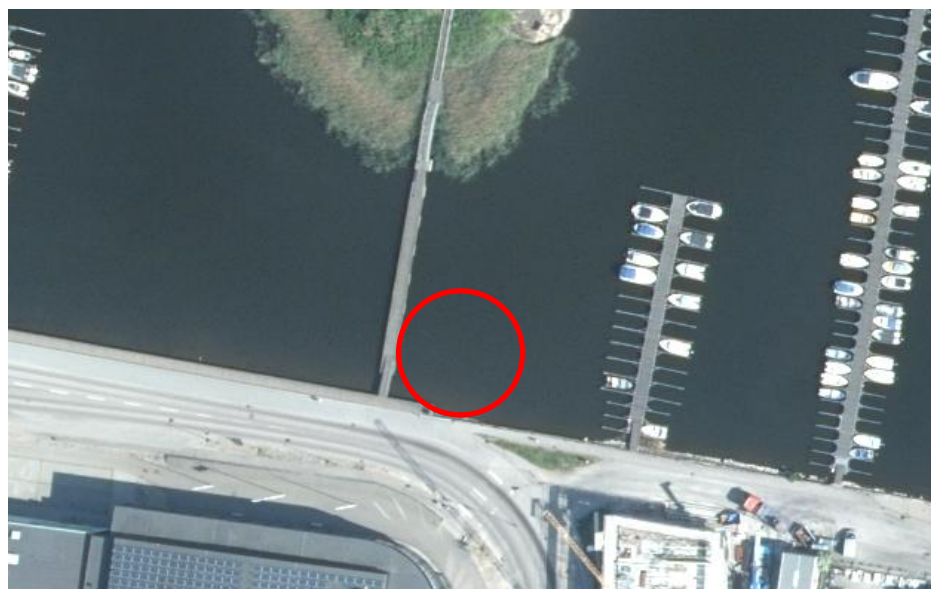


Bild 21. Föreslagen placering av brygga för kajakerna i ett första skede.

Utkiksbrygga

I förlängningen av Borgmästaregatan föreslås en ny utkiksbrygga och en social plats. Bryggan föreslås utformas med sittmöjligheter i olika nivåer. I anslutning till utkiksbryggan föreslås även att trädäcket utmed Borgmästarekajen breddas och förses med sittmöjligheter samt grönska.

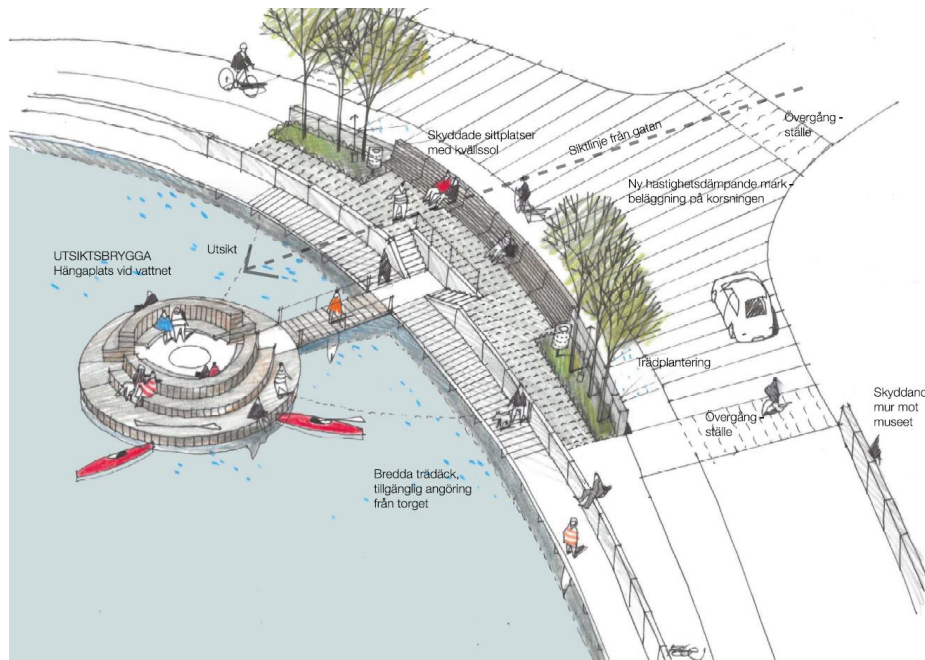


Bild 22. I förlängningen av Borgmästaregatan föreslås en ny utkiksbrygga och en social plats.

Breddad brygga utmed Borgmästarekajen

Befintlig brygga utmed Borgmästarekajen föreslås breddas för att skapa ett attraktivt stråk att promenera utmed vattnet. Sittplatserna utmed bryggan föreslås vara kvar.

En brygga längs vattnet behöver också göras så bred att den blir attraktiv att promenera på, något som vid fint väder avlastar gångbanan uppe vid gatan. En tillräckligt bred brygga är extra viktigt då det är en bänk utmed bryggan. Bryggan föreslås vara 2,5 meter.

2. Byggnader

På Fisktorget finns idag en byggnad som innehåller service och biljettförsäljning mm till skärgårdstrafiken. Väster om Fisktorget finns Scandic hotell som byggdes på 2010-talet.



Bild 23. Befintlig byggnad för biljettförsäljning på Fisktorget med Scandic hotell i bakgrunden.

Ny byggnad på Fisktorget

Fisktorget föreslås utvecklas med två nya byggnadsvolymer innehållande restaurang, försäljning av matvaror t.ex. lokala produkter, skärgårdstrafikens biljettförsäljning och administration samt offentliga toaletter. Genom att de två byggnadsvolymer placeras förskjutna från varandra skapas en rumslighet dels mot entréplatsen i söder samt mot nordväst där en upphöjd terrass föreslås i anslutning till restaurangen. Den gamla saluhallen uppstår i en samtida variant som är en restaurang/ café vid vattnet. Torget får en centrumpunkt och en rygg mot trafiken. Byggnaden föreslås få en uteservering mot vattnet. Byggnaderna i förslaget är tillsammans ca 450 kvadratmeter vilket bedöms vara den storlek som platsen tål gestaltningsmässigt vad gäller siktlinjer, volym och kvarvarande öppen torgyta. Innehållet i byggnaden kommer att studeras vidare i det fortsatta arbetet.

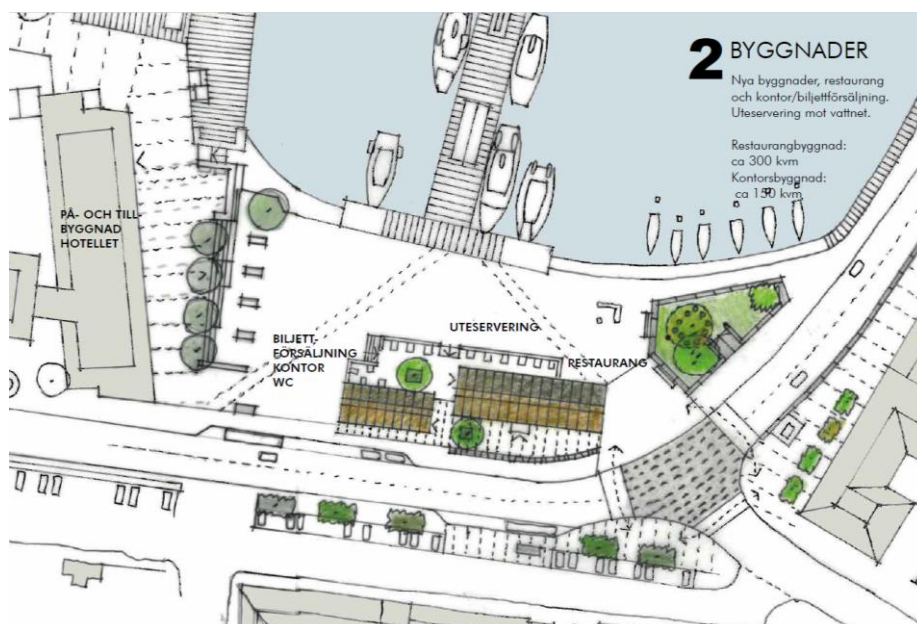


Bild 24. Fisktorget föreslås utvecklas med två nya byggnadsvolymer som innehåller restaurang, skärgårdstrafikens biljettförsäljning/ administration samt offentliga toaletter.

Fisktorget används idag till största delen sommartid då skärgårdstrafiken är en stor dragpunkt till platsen tillsammans med de serveringar, aktiviteter och evenemang som anordnas under sommarhalvåret. Platsen är också populär bland så väl turister som Karlskronabor för promenader och vistelse. En ny byggnad på Fisktorget bedöms tillföra mer liv och rörelse till torget större delar av året genom att restaurangen föreslås vara öppen året om samt genom torgets nya gestaltning som ger ökade kvalitéer till platsen. Del av torget föreslås fortsättningsvis vara en flexibel yta för evenemang och aktiviteter som kan variera över året.

I samband med att de nya byggnaderna uppförs föreslås skärgårdstrafikens gamla kontor rivas vilket medför att hotellet exponeras direkt mot torget. Tillsammans med föreslagen ny bebyggelse stärks torgets rumslighet.



Bild 25. Fisktorget föreslås utvecklas med två nya byggnadsvolymer, mot vattnet tillkommer en uteservering.

Ny byggnad vid Stakholmen

Vid Stakholmen föreslås på sikt ett besökscenter för Blekinge Arkipelag och/eller fler publika funktioner. En sådan byggnad skulle bidra till att sprida information om Karlskronas och Blekinges unika skärgård, bidra till ökad tillgänglighet till Stakholmen och vattenområdet och samtidigt skapa en besöksanledning och rama in platsen. Bygganden föreslås uppföras bredvid Stakholmen på bryggor/ en pir som går ut i vattnet, jämte Stakholmen för att inte inkräkta på öns natur.

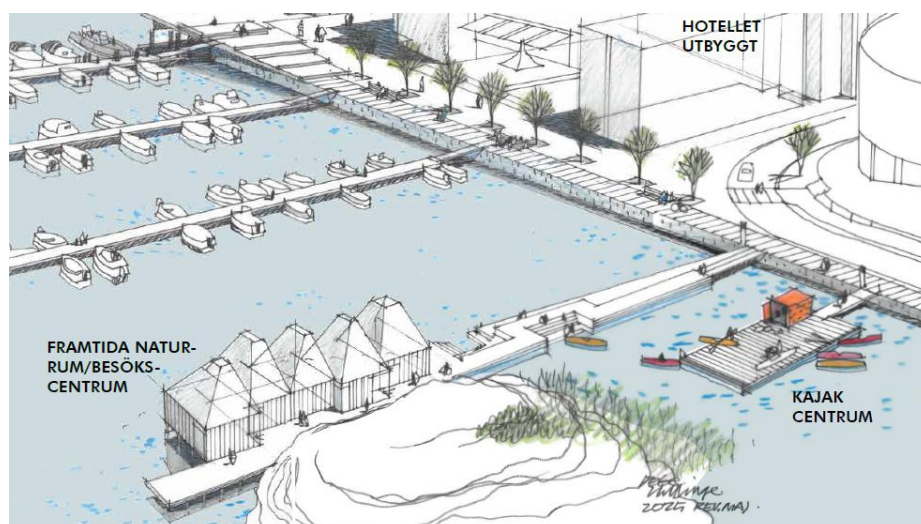


Bild 26. Vid Stakholmen föreslås på sikt en besöksanläggning kopplat till biosfärsområdet Blekinge arkipelag.

3. Trafik

Inom planområdet finns vägarna Borgmästarekajen och Skeppsgossegratan som trafikerar av 8 000-11 000 fordon/ årsmedeldygn. Hastigheten på vägen i höjd med planområdet är 40 km/h. Karlskrona kommun är väghållare. Vägen byggdes på 1980-talet och har framkomlighet i fokus, inte stadsmässighet.

Gång- och cykelväg finns utmed vägen. Utmed vattnet finns även ett trädäck som fungerar som ett gångstråk mellan Fisktorget och förbi korsningen mot Borgmästergatan.



Bild 27. Trafiklösningen vid Fisktorget idag.

Borgmästarekajen, med sin gestaltning och trafikmängd, utgör en barriär mellan staden och Fisktorget/ vattnet. Karlskrona kommuns ambition på lång sikt är att omgestalta Borgmästarekajen från trafikled till stadsgata. Detta föreslås ske genom en något upprättad och justerad geometri och borttagande av svängande körfält. Vägens gestaltning ger även lägre fordonshastigheter. Idag finns det flera avkörningsfiler som inte längre används exempelvis i korsningen Borgmästarekajen/ Borgmästaregatan.



Bild 28-29. Korsningen Borgmästarekajen/ Arklimästaregatan.

Breddning av gång- och cykelvägen utmed Borgmästarekajen

Gång- och cykelvägen utmed Borgmästarekajen är ett populärt stråk att röra sig utmed. Stråket upplevd dock idag smalt och föreslås därför breddas och få en högre standard. Detta för att rymma dagens trafikmängd, såväl sommar- som vintertid. Exakt utformning får studeras vidare i det fortsatta arbetet.

Omgestaltade körbanor och korsningar

Borgmästarekajens och Skeppsgossegatans körbanor föreslås smalnas av till följd av en breddning av gång- och cykelvägen utmed vattnet. En överdimensionerad körbana lockar till höga hastigheter och utgör en onödig barriär för trafikanter som behöver korsa körbanan. Avsmalningen måste dock göras så att de regelbundet återkommande större transporter till varvet och örlogshamnen inte hindras.

Korsningarna vid Borgmästaregatan och Arklimästaregatan föreslås omgestaltas och hastighetssäkras. Hastighetssäkring sker genom ny hastighetsdämpande och avvikande markbeläggning (t.ex. smågatasten). Mittrefuger för korsande gångtrafikanter och cykeltrafikanter behövs på ömse sidor av korsningarna med Arklimästaregatan och Borgmästaregatan. Utformningen får studeras mer i samband med en detaljprojektering.

Korsningarna ska dimensioneras för svängande boggiebuss (typfordon Bb).

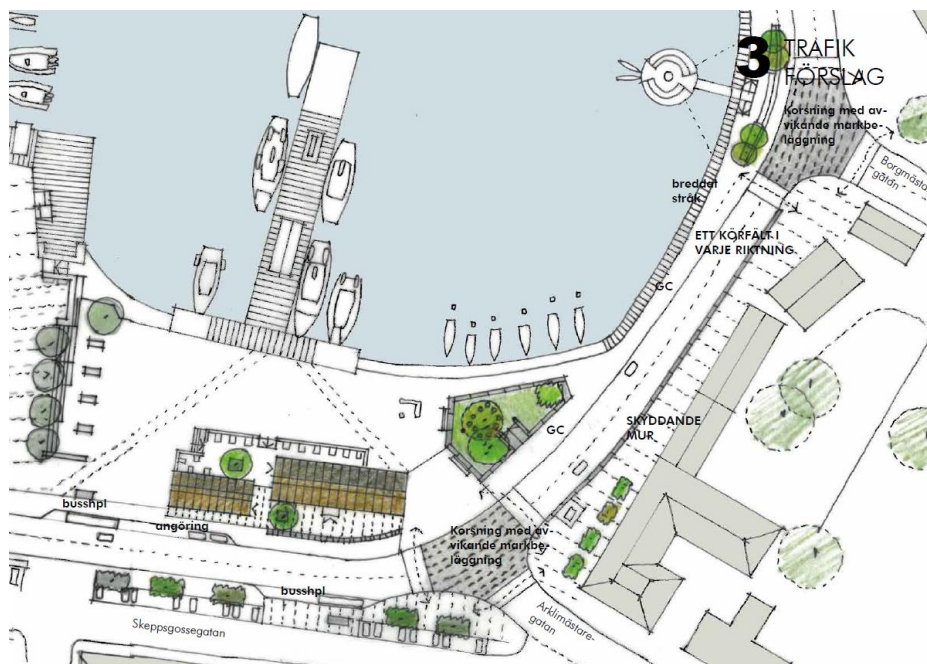


Bild 30. Vid en omgestaltning av Fisktorget föreslås att omgivande vägar omgestaltas och hastighetssäkras vid korsningarna. Ett borttagande av körfält som idag används medför även att gång- och cykelbanan kan breddas.

Korsningen Borgmästarekajen/ Arklimästaregatan omgestaltas genom att avkörningsfiler tas bort. Bussangöring till Fisktorget och museet föreslås utmed Skeppsgossegatan, något mer västerut än idag. Vänstersvängsfältet vid Arklimästaregatan behöver dock finnas kvar eftersom Arklimästaregatan har mycket svängande trafik.

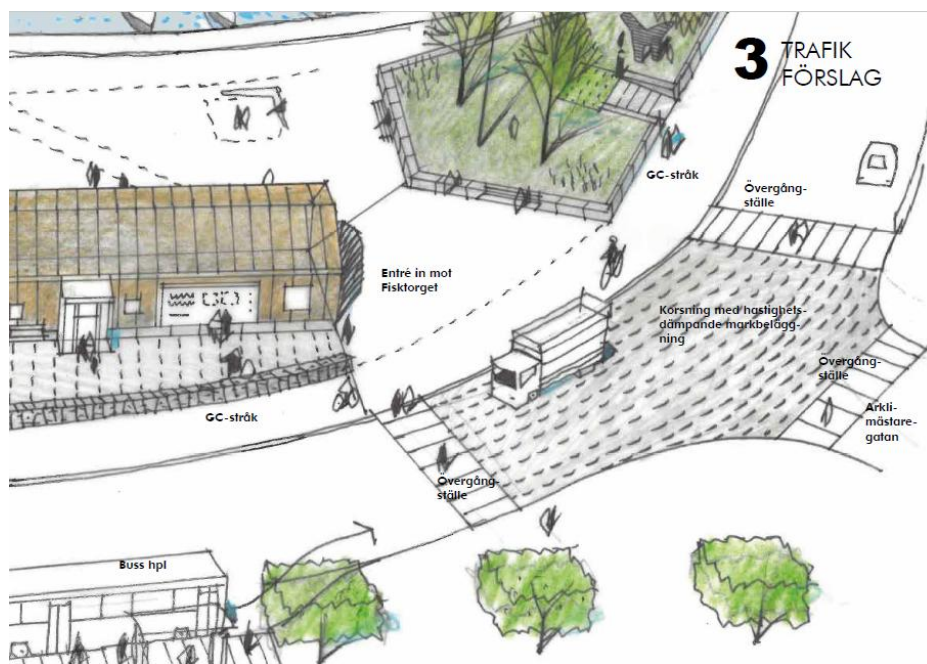


Bild 31. Exempel på hastighetssäkrande åtgärder i korsningen Borgmästarekajen/ Arklimästaregatan.

En omgestaltning av korsningarna föreslås ske genom att Borgmästargatan föreslås få en rakare anslutning till Borgmästarkajen då avkörningsfiler som idag inte behövs kan tas bort. Detta då trafikflödena i korsningen minskat betydligt då stora delar av Borgmästaregatan/ Ronnebygatan idag är gågator vilket inte längre medför genomfartstrafik på gatorna. De höger- och vänstersvängskörfält som finns vid Borgmästaregatan kan tas bort eftersom Borgmästaregatan och Ronnebygatan inte längre är genomfartsgator.

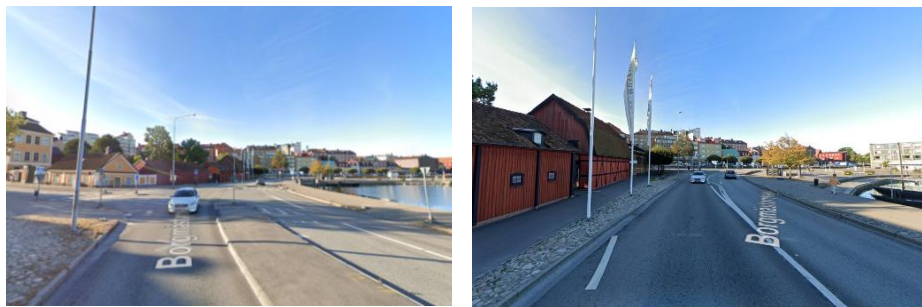


Bild 32-33. Avsvängande körfält från Borgmästarekajen mot Borgmästaregatan föreslås tas bort.

Borgmästarekajen är idag ca 10 m bred i korsningen. Vägen har en karaktär av en trafikled med avkörningsfiler och mittremsa på vissa delar.

Utmed gatan finns avkörningsfiler i anslutning till korsningarna.

Vägens gestaltning i korsningen har inte följt med de trafikförändringar som har skett. Idag är det mycket lite trafik på Borgmästaregatan då vägen till stora delar utgör en gågata.

Platsen framför Blekinge museum består endast av ytor för gång- och cykelvägar.



Högersvängfält finns i korsningen.

Borgmästaregatan är idag 10,0 m.

Bild 34. Nuläge för korsningen Borgmästarekajen/ Borgmästaregatan.

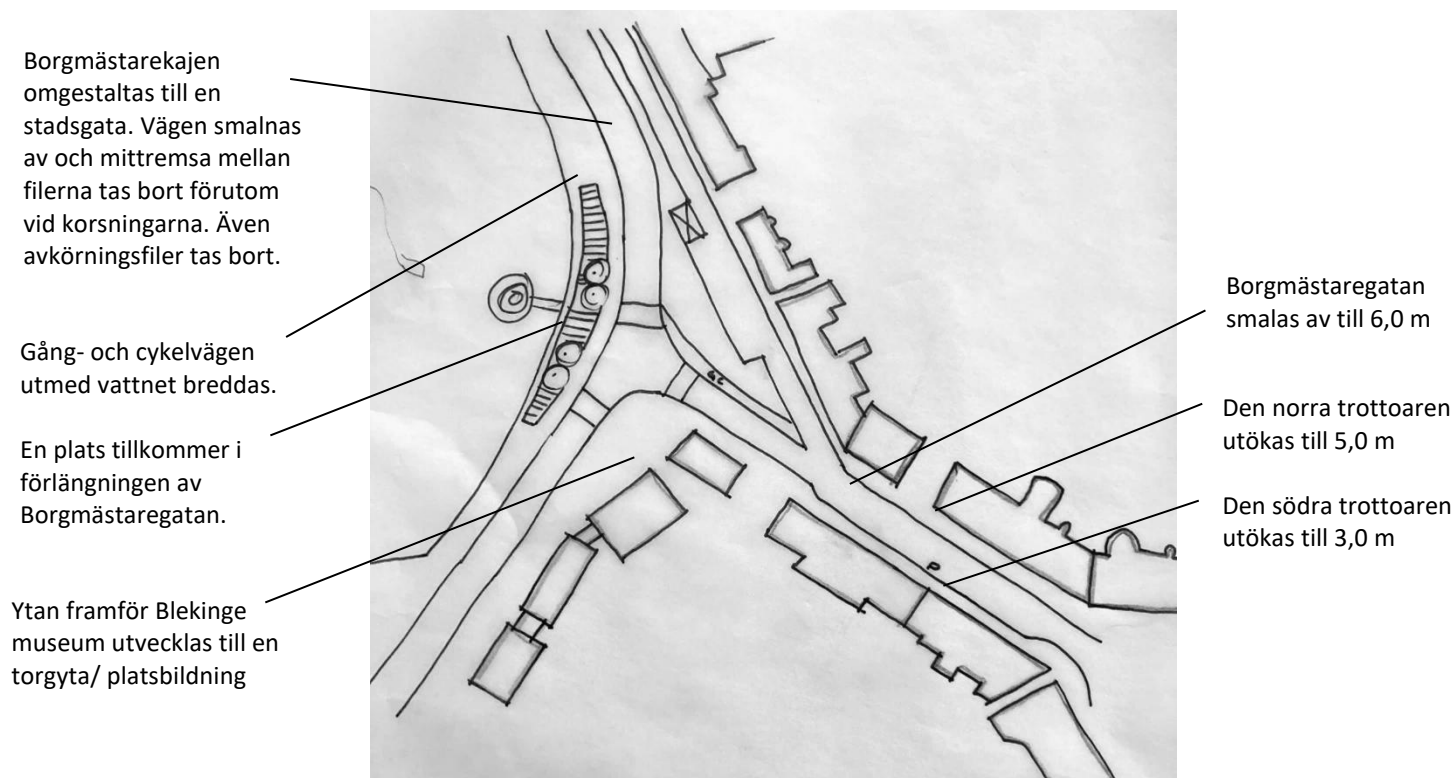


Bild 35. Förslag till ny gestaltning av korsningen Borgmästarekajen/ Borgmästaregatan.

Ett borttagande av filer kan stället frigöra yta till en mindre platsbildning i Borgmästaregatans förlängning utmed vattnet för skapa attraktivare platser för gående och cyklister. Kajpromenaden utmed vattnet föreslås få ett generösare mått och även en trädtrad i kurvan som ger rytm åt promenaden. I gatans förlängning ser man fjärden där även en social plats i form av en utsiktsbrygga tillkommer.

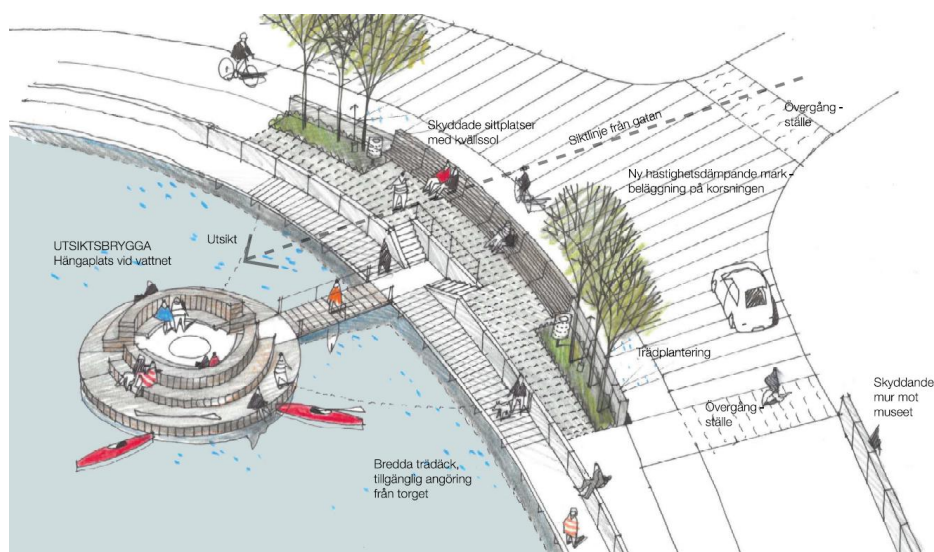


Bild 36. Förslag på ny gestaltning av korsningen Borgmästarekajen/ Borgmästaregatan.

Fisktorget med omkringliggande ytor föreslås utvecklas med fokus på gående och cyklister. Det är viktigt att skapa aktiviteter för liv och rörelser längs med hela sträckan från Pantarholmen- Pottholmen- Borgmästarekajen- Fisktorget- Saltö. Ett borttagande av filer medför att gång- och cykelvägen utmed Borgmästarekajen kan breddas vid korsningarna. Refuger avses tas bort i båda korsningarna.

I samband med borttagande av filer som idag inte behövs möjliggörs för en större yta i anslutning till Blekinge Museum invid korsningen med Borgmästaregatan. I detta läge kan istället skapas ett torg eller platsbildning intill korsningen som annonserar museet på ett tydligare sätt samt ger mer plats för bl.a. guidegrupper vilket efterfrågas. Gatumiljön framför museet ramas in med låga murar och en markbeläggning som lugnar trafikrytmen och skapar trafiksäkrare övergångar.

Ytan framför Blekinge museum

Ytan framför Blekinge museum föreslås ses över och omgestaltas för att skapa en mer attraktiv och sammanhållen plats. Bland annat föreslås en översyn av markbeläggningen. Idag består ytan av asfalt och kullersten.

Angöring och busshållplatser

Dagens busshållplats utmed Fisktorget flyttas något västerut mot hotellet. Ytan möjliggörs för bussar till skärgårdstrafiken, Blekinge museum och transporter till ny föreslagen byggnad etc.

Busshållplatsen söder om Skeppsgossegatan, som idag trafikeras idag av flygbussen föreslås vara kvar.

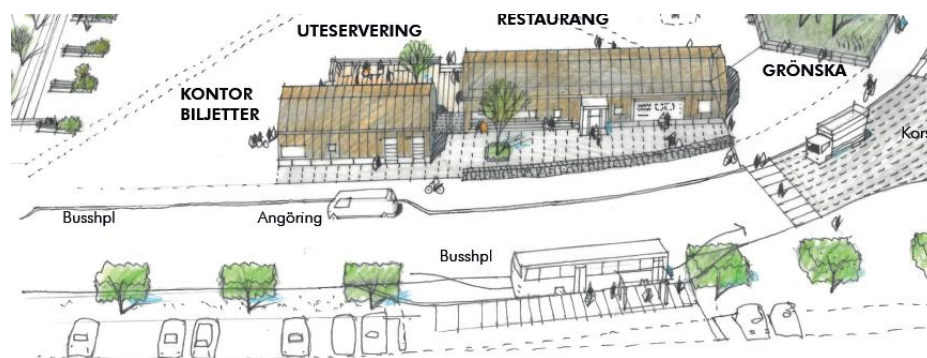


Bild 37. Förslag på förändrat läge för busshållplats och angöring

4. Torgets användning

Fisktorget är en central och stadsnära punkt här och har förr som nu varit en aktiv och levande plats. Torget är en resurs som skulle kunna omvandlas till en än mer attraktiv och levande plats året runt samtidigt som det kan skapas förutsättningar till fler verksamheter t.ex. servering året runt.

Här ligger Blekinge museet med Grevagården och den västra stadsfronten. Med placeringen av hotellet och aktiviteterna däri kring kan man säga att stadens front har flyttat över den trafikerade Skeppsgossegatan och antligen nått fram till vattnet.

Med de förändringar som gjorts i torgets miljö med hotellet och utsiktsplatsen har denna attraktivitet ökat. Utsiktsdäcket med skulpturen och hotellrestaurangen och dess publik har gjort kajpromenaden mera aktiv.

I framtida planer finns en ny restaurangbyggnad som ersättning för den saluhall som förr låg här, länkad med en ny byggnad för skärgårdstrafiken med biljetter, info och kontor. Ambitionen är att koppla ihop stadens liv och rörelse med de för Karlskrona typiska kajpromenaderna.

Aktiviteter året om

Fisktorget föreslås innehålla aktiviteter som skapar liv och rörelse på platsen året om. En permanent byggnad för restaurangverksamhet och försäljning av livsmedel skulle kunna bidra till att levandegöra platsen året om. Även ytterligare grönytor bidrar till en bättre inramning av platsen under hela året och en öppen flexibel yta ger möjlighet till olika aktiviteter även under vintern.

Flexibel yta

Placeringen av bygganden på torget bibehåller en stor och relativt plan flexibel yta av den västra och norra delen av torget som kan användas vid olika evenemang och aktiviteter och vid olika årstider.

I ett fortsatt arbete är det viktigt att ta fram olika exempel användningar för ytan för att möjliggöra för evenemang och säsonsaktiviteter mm. Det är även viktigt att studera hur behov av el, VA-anslutningar och belysningslösningar möjliggör för olika användningar inom den öppna torgytan.

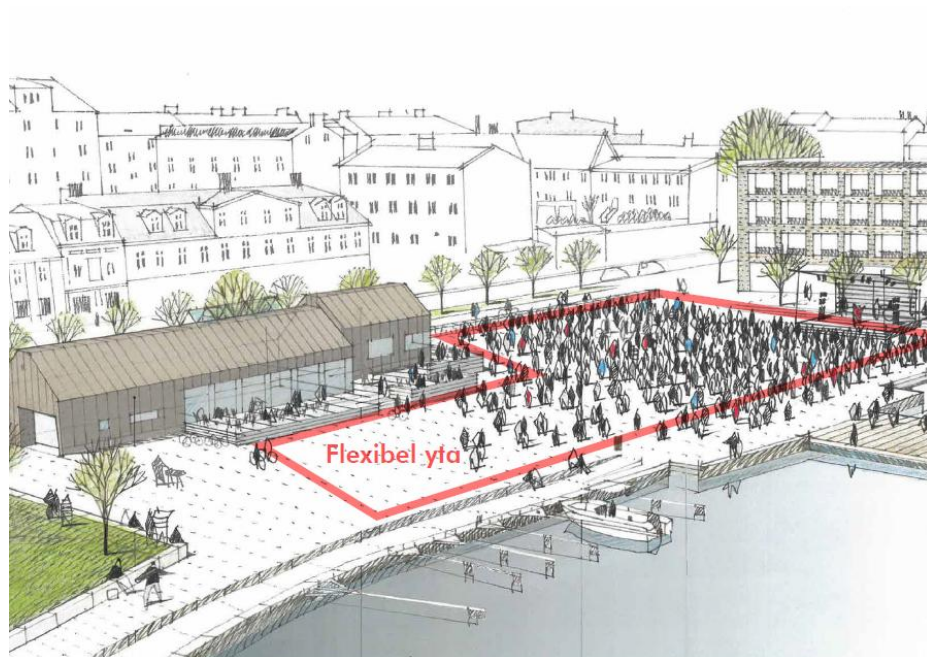


Bild 38. Byggnadens placering på torget möjliggör för en fortsatt stor öppen yta som kan användas vid olika evenemang och aktiviteter vid olika årstider.

4. Grönska

Inom Fisktorget finns idag mycket lite vegetation. I den östra delen av torget finns 5 träd (parklind) planterade i grupp. I den västra delen av torget finns fem träd (lönn) framför hotellet planterade runt 2010. I den södra delen av torget finns en lägre häck mot Skeppsgossegatan.

I anslutning till Fisktorget, söder om hotellet, utmed Skeppsgossegatan, finns 8 träd (kärrek) på rad. Utmed Skeppsgossegatan finns 8 träd (parklind) i rad. Utanför Blekinge museum finns 4 formklippta träd (parklind) på rad från 1980-talet. Träden på rad bedöms omfattas av biotopskydd. Utmed Arklimästaregatan finns en större och äldre lind. I närheten av korsningen Borgmästaregatan/ Borgmästarekajen finns ett större träd (platan) från 1980-talet.



Bild 39. Befintlig vegetation inom Fisktorget och omkring liggande gator.





Bild 30-43. Träd utmed Borgmästarekajen och Skeppsgossegatan.

Grönska på torget

En utveckling av Fisktorget bör omfatta ny vegetation. På Fisktorgets östra sida föreslås ett mindre grönt parti med upphöjda sittkanter, gräs och några fritt ställda träd som ger en avslutning på torget. Den gröna ytan ger också en fond åt skulpturen Fiskargumman och delar upp Arklimästargatans och Borgmästargatans möte med Fisktorget på ett tydligt sätt. Ytan föreslås även innehålla konst och lek integreras i gestaltningen och ytan görs tillgänglig via en ramp.

På Fisktorget föreslås även ny grönska utmed den västra sidan av torget mot hotellet. Här kombineras grönska och sittplatser. Då den västra delen även ska fungera som en flexibel yta behöver denna grönska/ sittplatser vara flyttbar.

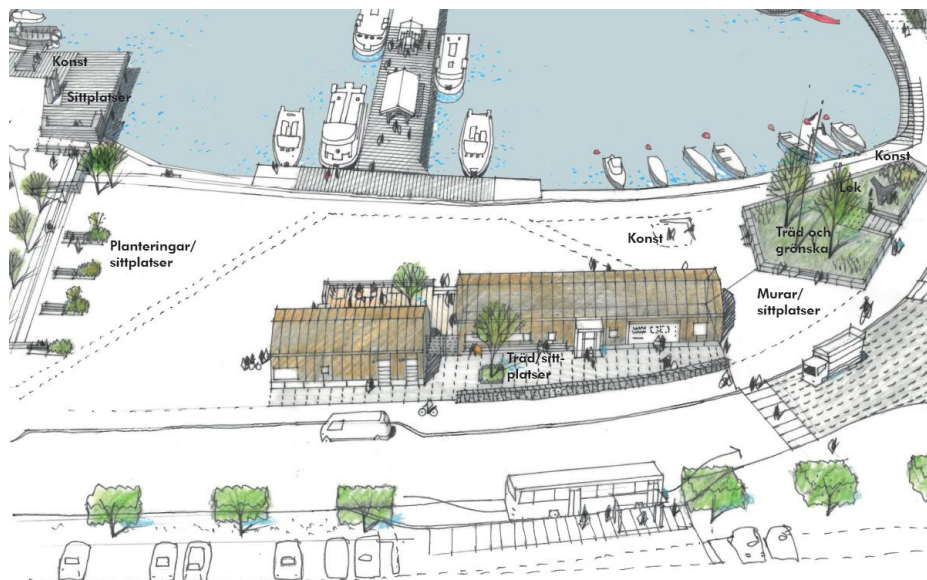


Bild 44. Förslag till ny grönska inom den östra delen av Fisktorget.

Grönska utmed västra kajen

Utmed den västra kajen, norr om hotellet, föreslås ett utökat kajstråk ny grönska. Även ny markbeläggning, sittplatser och belysning föreslås.

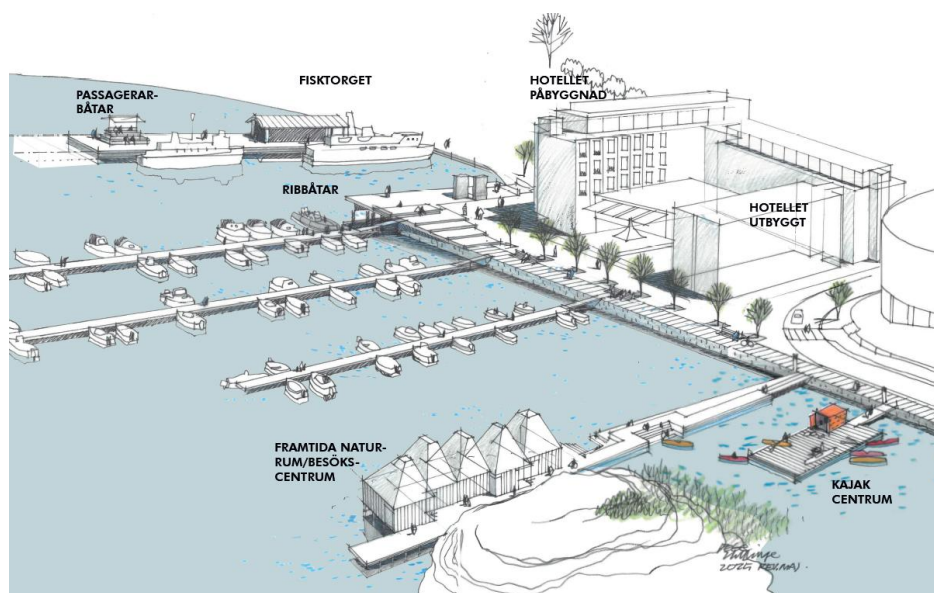


Bild 45. Förslag till ny grönska utmed västra kajen, norr om hotellet.

Grönska vid utkiksbryggan

I anslutning till den nya utkiksbryggan i förlängningen av Borgmästaregatan föreslås även ny vegetation för att skapa en platsbildning med grönska. I ett fortsatt arbete behöver möjligheten studeras hur grönskan kan möjliggöras då området utgörs av ett pådäck.

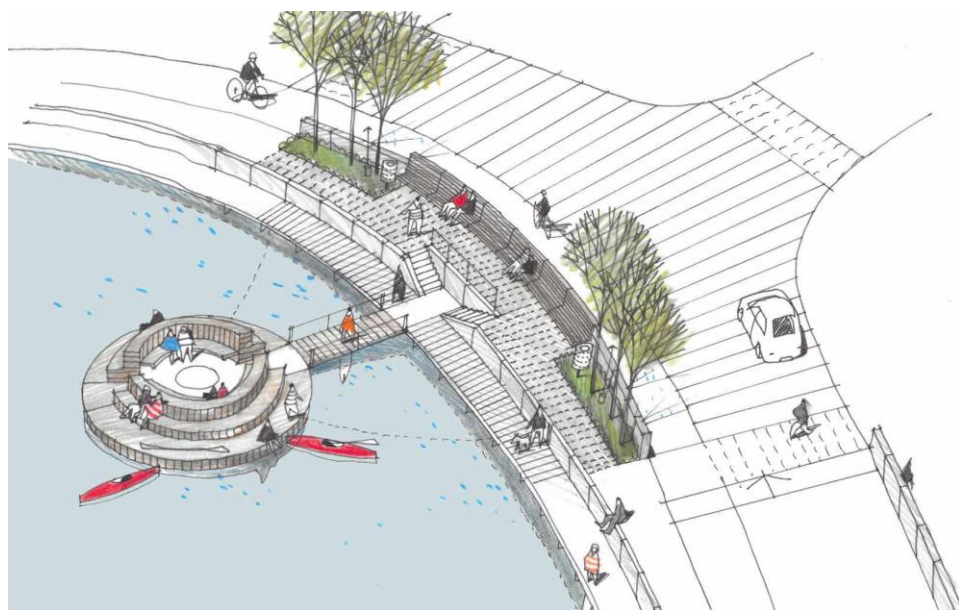


Bild 46. Förslag till ny grönska i anslutning till utkiksbryggan.

Områdesbeskrivning

Läge och areal

Fisktorget ligger på Trossö i centrala Karlskrona. Området gränsar i norr till vattenområdet Borgmästarefjärden, i väster och söder till vägen Borgmästarekajen/ Skeppsgossegratan samt i väster till kv. Axel och befintlig hotellbyggnad. Område är ca 4, ha stort.

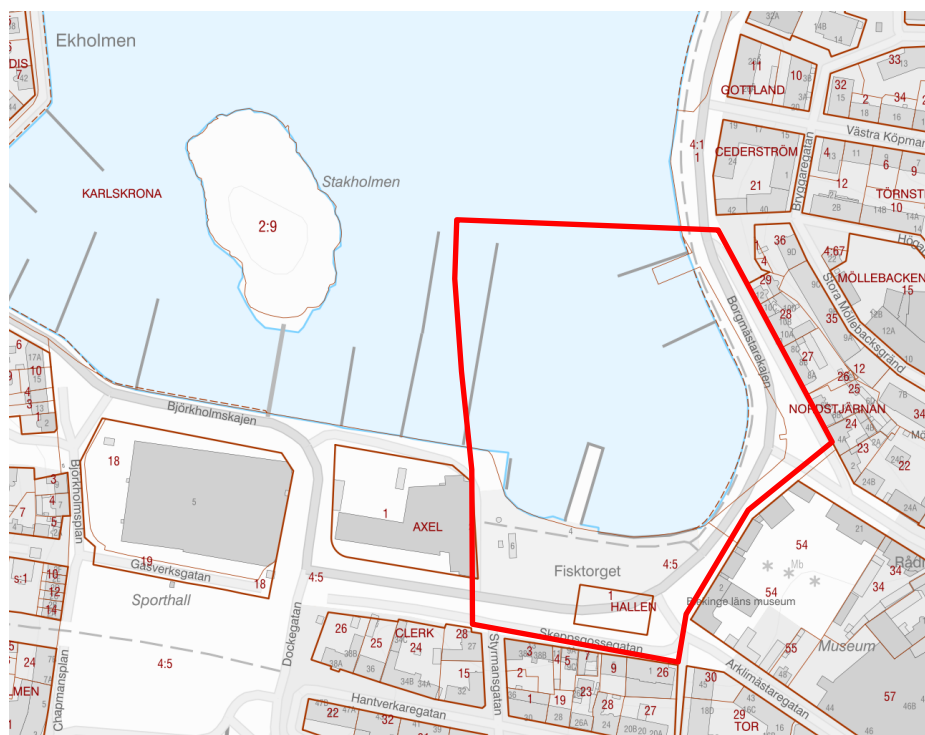


Bild 47. Översiktskarta med ungefärligt planområde.

Planområdet idag

Planområdet omfattas av fastigheterna del av Karlskrona 4:5 och Hallen 1.

Del av Karlskrona 4:5 omfattar Fisktorget samt omkringliggande vägar Borgmästarekajen och Skeppsgossegratan. I den västra delen av planområdet finns idag en byggnad som innehåller service och biljettförsäljning mm till skärgårdstrafiken i övrigt består planområdet av en öppen torgyta. Utmed Borgmästarefjärden finns en större brygga för skärgårdstrafiken samt ett antal mindre bryggor för småbåtar.

Fastighetsägare

Området omfattar fastigheterna del av Karlskrona 4:5 och Hallen 1 som ägs av Karlskrona kommun.

Förutsättningar

Översiktsplan

I Översiktsplan 2050 är aktuellt planområde utpekad som ett funktionsblandat område. En utveckling av planområdet innebär en förtätning i redan befintlig bebyggelsemiljö vilket innebär ett effektivt markutnyttjande samt nyttjande av befintlig infrastruktur vilket stämmer väl överens med gällande översiktsplans planeringsinriktning och strategi.

Riksintresse

Planområdet ligger inom riksintresse för kulturmiljövård ”Karlskrona stad och befästningar” K15 (miljöbalken 3 kap 6 §). Planområdet omfattas även av riksintresseområde för totalförsvaret (3 kap. 9 § miljöbalken) och berör sjöövningsområde, stoppområde höga objekt flygfält, influensområde luftrum samt influensområde för väderradar. Riksintresset för totalförsvaret bedöms inte påverkas av planändringen. För påverkan på riksintresse för kulturmiljövård se avsnittet *Kulturmiljö*.

Världsarv

Fisktorget ligger inom världsarvet Örlogsstaden Karlskrona.

Strategi Karlskrona

Karlskrona kommun har sedan 2007 en stadsmiljöstrategi ”Strategi Karlskrona” som uppdaterats under 2022 till en ny version. Strategin ligger till grund för kommunens arbete med stadsmiljöåtgärder innehåller övergripande strategier för staden såsom att aktivera stadens offentliga rum och att vända staden mot vattnet. För att stärka karaktären av Staden i havet föreslås utveckling av sammanhängande promenadstråk längs vattnet med stadens olika platser som ett pärlband av upplever längs vägen. För Fisktorget innebär detta bland annat att bättre ta vara på platsen vid vattnet och skapa utrymme för rekreation, fest och liv med vacker utsikt. Bättre fysisk kontakt med och fler aktiviteter på och i vattnet föreslås och att trygga och säkra fotgångarövergångar och en vägutformning som ger låga hastigheter kan minska barriäreffekten för de vägar som löper längs vattnet. Siktlinjer mot vattnet är också viktiga att ta hänsyn till vid utveckling av stadsmiljön. Strategin avses att genomföras i etapper.

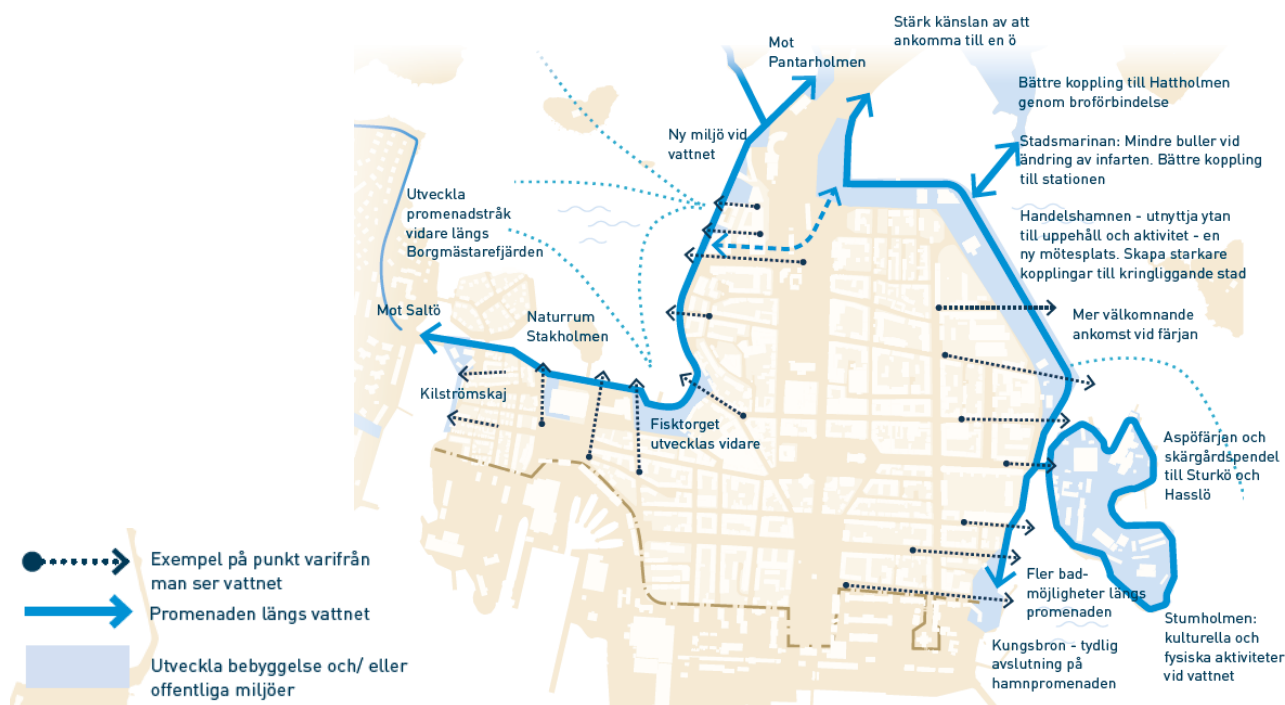


Bild 48. Strategibild för Staden i havet, Strategi Karlskrona 2022

Grönstrukturplan

Enligt Karlskrona kommuns grönstrukturplan från 2008 behöver tillgången till grönytor i centrala Karlskrona utvecklas. Fisktorget har närhet till naturområdet på Stakholmen. Hoglands park förser även de mest centrala delarna med behovet av park. Planområdet däremot har närhet till det blå landskapet och att ett fokus i planarbetet kommer att vara att tillgängliggöra vattenrummet - visuellt men även fysiskt.

Klimatanpassningsplan

En klimatanpassningsplan för Karlskrona kommun antogs av kommunfullmäktige december 2020. Planen syftar till att strukturera och stödja arbetet med att anpassa kommunens verksamheter till ett förändrat klimat. Till planen hör en handlingsplan med åtgärder på kort och lång sikt för att anpassa verksamheten.

En revidering av klimatanpassningsplanen har påbörjats under 2023 utifrån nya regler, riktlinjer och interna styrdokument etc. Klimatanpassningsplanen kommer även innehålla en ny handlingsplan för klimatanpassningsåtgärder.

Enligt skyfallskarteringen i klimatanpassningsplanen påverkas planområdet av översvämning vid 100-årsregn. Frågan behöver utredas vidare i det fortsatta planarbetet.

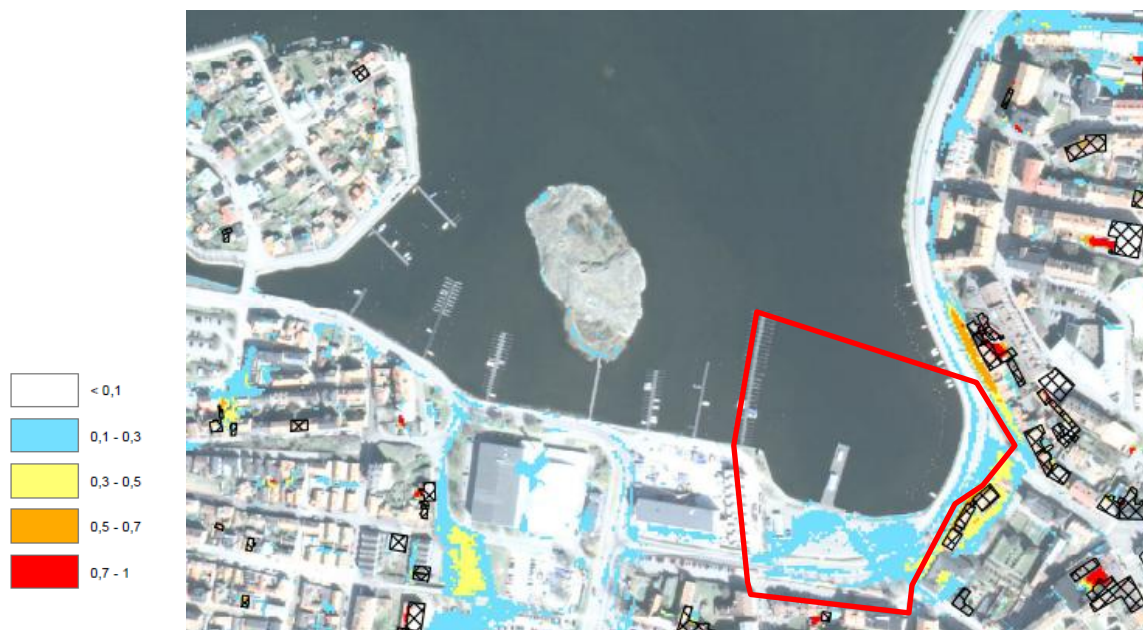


Bild 49. Utdrag Karlskrona kommun klimatanpassningsplan och skyfallskarteringen för Fisktorget visar att planområdet är påverkat vid ett 100-års regn (blått, gult och rött).

Detaljplan

Fisktorget med omnejd omfattas av en detaljplan från 1981, del av Karlskrona 2:1, Skeppsbrokajen (402/81). Detaljplanen anger markanvändningen allmän plats-gata för Fisktorget inklusive dess omgivande vägar. Borgmästarefjärden är planlagd som vattenområde. Genomförandetiden har gått ut.

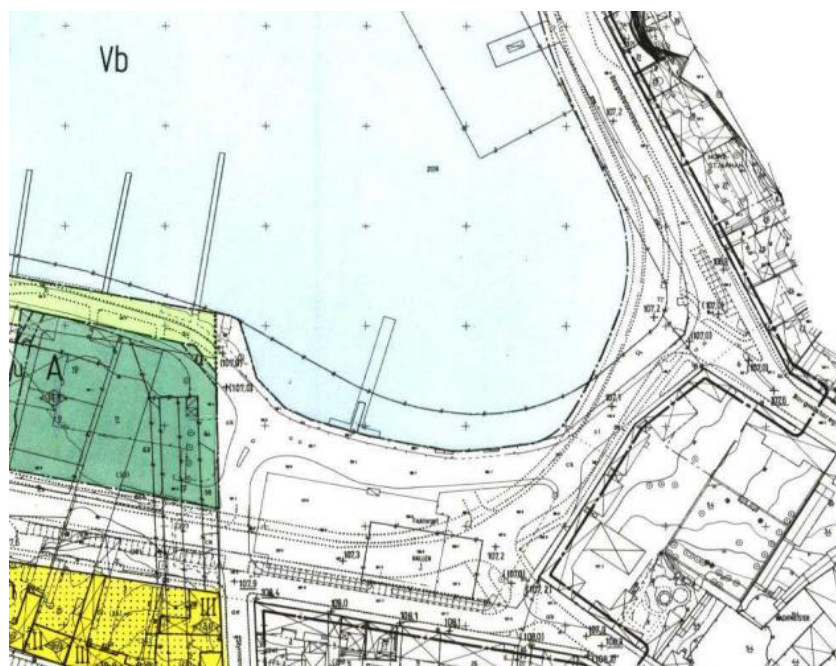


Bild 50. Planområdet omfattas av en detaljplan från 1981.

Planeringsförutsättningar

Nedan listas ett antal planeringsförutsättningar som legat till grund för gestaltungsforlagetets utformning och som är viktiga att beakta i det fortsatta arbetet.

Topografi och geotekniska förhållanden

Fisktorget består till största del av utfylld mark. Fisktorget ligger på låglänt mark där höjden på marken varierar mellan +1,3 meter och +1,5 meter över medelhavsnivån. Vägen Borgmästarekajen/ Skeppsgossegatan ligger på marknivåer mellan +1,7 meter till 2,3 meter över medelhavsnivån. Marknivån inom planområdet sluttar svag norrut. Mellan den västra delen av Skeppsgossegatan och vägen söder därom finns en nivåskillnad mellan +2,3 och +2,5 meter över medelvattennivån.

I ett kommande planarbetet behöver en geoteknisk undersökning tas fram för att kartlägga de geotekniska förhållandena inom planområdet.

Påldäck

Längs med Borgmästarekajen, norr om Fisktorget, är vägen byggd på ett påldäck. Påldäcket byggdes 1987. I ett fortsatt arbete behöver påldäckets status undersökas. Inom området för påldäcket förväras bl.a trädplantering och ledningsdragningar då det ligger nära markytan.

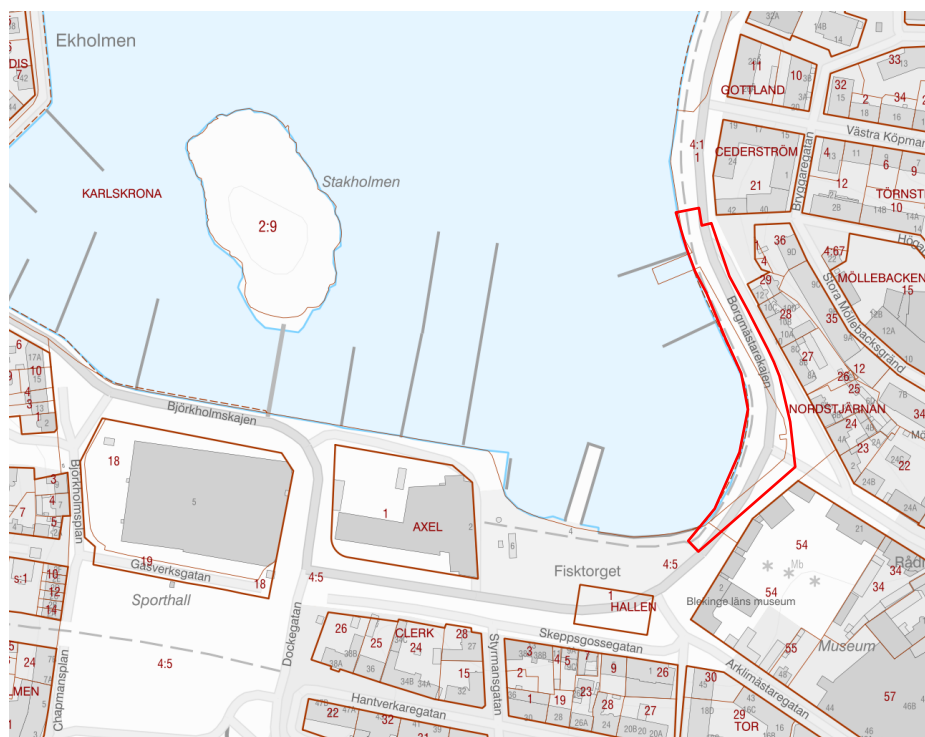


Bild 51. Påldäckets utbredning utmed Borgmästarekajen.

Kulturmiljö

Planområdet ligger inom riksintresse för kulturmiljövård, Karlskrona stad och befästningar. Riksintressets uttryck är bland annat den sedan 1680-talet bibehållna rutnätsplanen med kvartersindelningen, de breda paradgatorna, gatustrukturen med strålgator och Kungsgatan som mittaxel. Offentliga byggnader med koppling till stadens funktion som residensstad, Stortorget som den civila stadens centrum, de långa utblickarna över den omgivande, lägre belägna staden. 1700- och 1800-talsbebyggelse på Trossö, i stråk eller som enstaka inslag i kvarteren och med flera inslag av trähus. Trossös jämna och låga siluett som följer topografin och domineras av Stortorget kyrkor samt örlogsvarvet och de omfattande befästningsverken.

Planområdet ligger även inom världsarvet Örlogsstaden Karlskrona. Grevagården är en betydande värdebärare inom världsarvet. Attribut kopplat till världsarvets värden inom aktuellt område är framför allt den äldre civila stadsbebyggelsen och den äldre stadsplanen.

Fisktorget föreslås kompletteras med en ny byggnad på torget (restaurang och skärgårdstrafikens biljettförsäljning) och delar av omgivande gator föreslås omgestaltas. Åtgärderna skulle sammantaget leda till en positiv utveckling ur kulturmiljösynpunkt och ta fasta på de förutsättningar och strukturer som präglat platsen under främst tiden 1850-1950. De värden som kan förstärkas är platsens och stadens kontakt med vattnet och platsens betydelse som mötes- och handelsplats.

Den nya byggnaden återskapar den tidigare saluhallen i modern tappning. Byggnaden medför att torget befolkas året om vilket skapar liv och rörelse på platsen. Vid exploateringar inom riksintresset är det viktigt att anpassa bebyggelsens skala till omkringliggande bebyggelse. Nya byggnader i en våning på Fisktorget skulle i skala väl anpassas till omkringliggande bebyggelse och inte få någon negativ inverkan på riksintressets motiv eller uttryck. Ny föreslagen bebyggelse bedöms inte heller påverka stadens siluett eller avskärma kvarteren söderut från vattnet.

Omkringliggande vägar av trafikledskaraktär föreslås omgestaltas till stadsgator. Detta föreslås ske genom avsmalning av vägarna där stora trafikytor och avkörningsfält tas bort. En omgestaltning av vägarna skapar en tydligare koppling till stadsplanen och lyfter fram dess tidigare värden. Genom att minska gatans dominans i området skulle man bättre kunna återta de värden som fanns då platsen var ett betydande handelsstråk med liv och rörelse. Det skulle även förstärka stadens möte med vattnet. De öppna utblickarna mot havet och de fria utblickarna mot omkringliggande inre befästningar, i detta fall Ljungskär, som är viktiga för riksintresset skulle inte påverkas negativt.

En utveckling av området bidrar till att skapa stadsmässiga länkar mellan Fisktorget och omkringliggande stadsdelar, vilket saknas idag. Trafikanläggningarnas estetiska och rumsliga påverkan föreslås minska i och med att Borgmästarekajen/ Skeppsgossegatan görs om till stadsgata. En

utveckling av Fisktorget med fokus på gående och cyklister bedöms som positivt för stadsmiljön. I det fortsatta planarbetet kommer påverkan på världsarvet att utvecklas, ett första steg sker bedömningen av påverkan genom en checklista för HIA.

Runt Fisktorget och Borgmästarkajen finns ett flertal äldre byggnader samlade som är uppförda under stadens äldsta tid, från 1680 fram till 1870.



Bild 52. Karta från länsstyrelsens kunskapsunderlag om riksintresset för kulturmiljövård. Lila byggnader är uppförda under stadens äldsta tid, från 1680 – 1870. (Länsstyrelsen).

Enligt Länsstyrelsens kunskapsunderlag för riksintresset Karlskrona K15 är ett av de fysiska uttrycken för riksintressets värden *”äldre träbebyggelse och välbevarade gårdsmiljöer som återspeglar byggnadsskicket från stadens grundande och fram till saneringarna under 1900-talets mitt. Dagens heterogena bebyggelsekaraktär gör att äldre bebyggelse och gårdar finns insprängda i kvarter över hela Trossö, men i vissa delar finns också större sammanhängande stråk av äldre bebyggelse. Det gäller t.ex. kvarteren runt Stortorget, mot Fisktorget/Borgmästarkajen och längs Hoglands parks västra sida.”* Detta uttryck för riksintresset kommer inte att påverkas negativt. Den äldre bebyggelsen kommer inte att beröras av några förändringar. Upplevelsen av bebyggelsen kommer stärkas då den bättre införlivas med platsen genom att trafikledens dominans försvagas.

Samtliga byggnader bedöms vara särskilt värdefulla från kulturhistorisk synpunkt och omfattas av förvanskningförbudet i plan- och bygglagen. Bebyggelsen inom Grevagården utgör byggnadsminne.



Bild 53-56. Exempel på kulturhistorisk värdefull bebyggelse som gränsar till Fisktorget.

Den äldre bebyggelsen kommer inte att beröras av några förändringar. Upplevelsen av bebyggelsen kommer stärkas då den bättre införlivas med platsen genom att trafikledens dominans försvagas.

Fornlämningar

Fisktorget omfattas av fornlämningsområde (stadslagret) enligt Riksantikvarieämbetets register, RAÄ 77:1. För markिंगrepp fodras tillstånd enligt kulturmiljölagens 2 kap vilket söks hos länsstyrelsen.

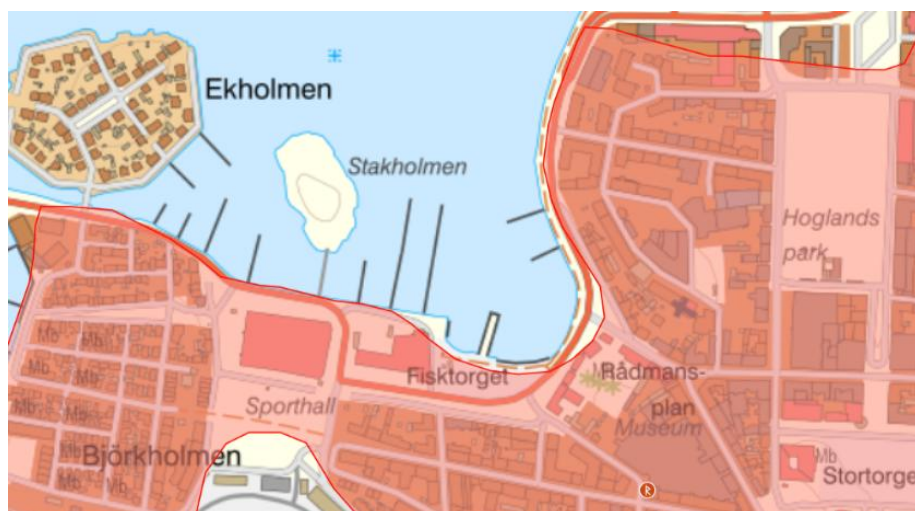


Bild 57. Fisktorget omfattas av fast fornlämningsområde stadslagret (rödmarkerat område). Karta från fornsök, Riksantikvarieämbetet.

Trafikbuller och farligt gods

Planområdet påverkas idag av trafikbuller från Borgmästarekajen och Skeppsgossegatan. Bullernivåerna inom planområdet varierat i dagsläget mellan 50-60 dB(A).

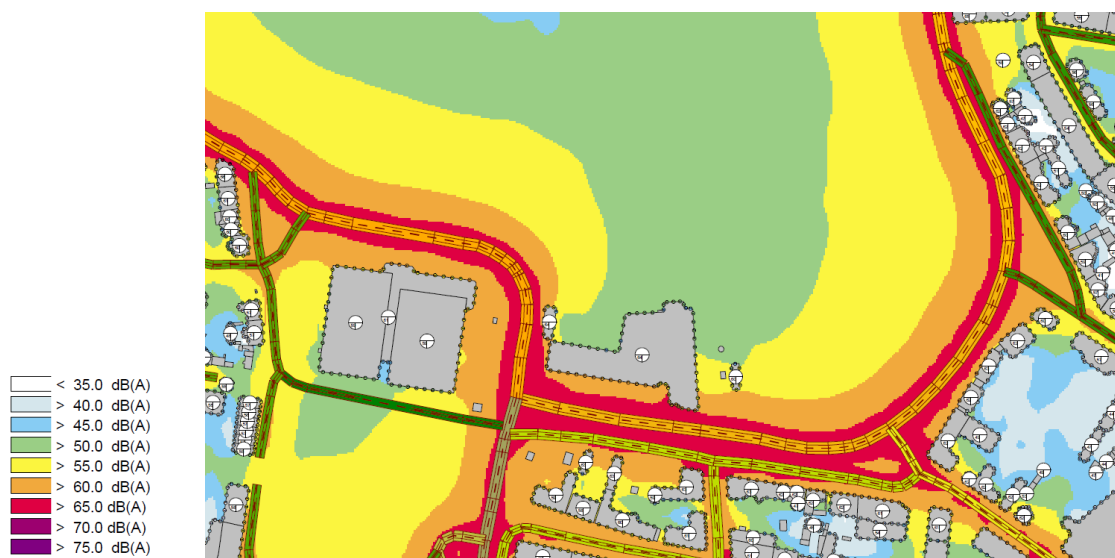


Bild 58. Utdrag ur bullerberäkning över Karlskrona stadsbygd från 2014 där trafikbullerberäkningen visar att planområdet har bullernivåer mellan 50-60 dB(A).

Planområdet föreslås utvecklas med centrum. Inga bostäder planeras inom området. För lokaler och verksamheter utan övernattningskrav saknas krav för ljudnivåer vid fasad. Däremot finns det olika krav på ljudnivåer inomhus. Dessa varierar beroende på verksamhetens art och önskad ljudklass.

Vägen Borgmästarekajen/ Skeppsgossegatan utgör primär farligt gods led. Rekommenderat skyddsavstånd utmed en farligt gods led är 30 meter. Ny bebyggelse inom Fisktorget ligger innanför rekommenderat skyddsavstånd. En riskutredning för farligt gods bör tas fram i det fortsatta planarbetet för att utreda vilka säkerhetsåtgärder som kan vara aktuella.

Stigande havsvattennivåer/ klimatförändringar

Marknivåerna inom Fisktorget varierar mellan +1,3-1,5 meter över medelhavsnivån. Omkringliggande vägar ligger på ca +1,7 meter över medelhavsnivån.

Våren 2024 har länsstyrelsen antagit nya *Riktlinjer för bedömning av översvämningsrisk längs Blekinges kust med hänsyn till klimatförändringar (2024)*. Riktlinjerna baserar sig på SMHI:s analys av extrema vattenstånd i Blekinge och ger underlag om vilka risknivåer som länsstyrelsen utgår från vid bedömning av lämplighet för olika typer av byggnationer. Utgångspunkt för bedömning av säkerhetsnivå är för Karlskrona kommun år 2150. Uträkningen av säkerhetsnivå görs genom att addera framtida medelvattenstånd med högvattenhändelse och säkerhetsmarginal. För

aktuell detaljplan är säkerhetsnivån +3,6 meter för centrum, kontor och parkering och +3,9 meter för bostäder.

En utveckling av planområdet behöver ta hänsyn till stigande havsvattennivåer och därmed höjt grundvatten. Detta behöver studeras vidare i ett kommande planarbete.

Föroreningar

Marken inom planområdet består till största delen av utfyllnadsmassor. En miljöteknisk markundersökning kommer krävas under kommande planarbete för att bedöma graden av förorening och kommande saneringsbehov.

Strandskydd

Planområdet omfattas idag inte av strandskydd. Enligt miljöbalken återinträder dock strandskyddsbestämmelser då gällande detaljplan upphör att gälla och ersätts med ny. Ett nytt beslut om upphävande av strandskyddet krävs vilket behöver utredas vidare i planarbetet.

Vattenverksamhet

Åtgärder avseende bryggor och andra anläggningar i vattenområden kräver normalt tillstånd eller anmälan om vattenverksamhet enligt miljöbalken och förordningen om vattenverksamhet mm. Understiger åtgärderna 3 000 kvm ska de prövas av länsstyrelsen. Utgör åtgärden en större sammanlagd yta än 3 000 kvm är verksamheten tillståndspliktig enligt miljöbalken. Den ska då prövas och villkoras av Mark- och miljödomstolen.

En förlängning av bryggan för skärgårdstrafiken, anläggandet av en ny utkiksbrygga och en ny kajakbrygga bedöms utgöra en anmälningspliktig vattenverksamhet och åtgärden kräver en anmälan om vattenverksamhet som ska prövas av Länsstyrelsen.

Ytan för besöksanläggningen vid Stakholmen är större än 3 000 kvm. Åtgärden utgör en tillståndspliktig vattenverksamhet som ska prövas av Mark- och miljömarkdomstolen.

Ansökan om vattenverksamhet kommer att ske parallellt med genomförande av de olika etapper alternativt parallellt med detaljplanarbeten.

Vatten, avlopp och dagvatten

Planområdet är idag anslutet till kommunalt vatten- och avlopp. På Fisktorget och omkringliggande vägar finns ledningar för vatten, avlopp och dagvatten. Ledningar på torget kan komma att behöva omlokaliseras vid en byggnation. Detta behöver utredas vidare i planarbetet.

Dagvatten avleds idag till havet samt infiltreras i marken där området inte är hårdgjort. I det fortsatta planarbetet behöver en dagvattenutredning att tas fram. Detta för att klargöra hur dagvatten ska tas om hand vid en utbyggnad av området.

Tillgänglighet

Tillgänglighet och användbarhet för personer med nedsatt rörelse- eller orienteringsförmåga på allmänna platser styrs av plan- och bygglagen med tillhörande föreskrifter. Vid planering och projektering av allmän platsmark måste särskild hänsyn tas till gående i allmänhet och personer med nedsatt rörelse- eller orienteringsförmåga i synnerhet. Exempel på sådant som måste finnas är användbara ledstråk, tydliga korsningspunkter och gångytor fria från fordonstrafik (vilket också omfattar cykelfordon). Gatsten eller kullersten ska inte användas på gångytor med mindre än att det också finns ordnade gångstråk belagda med betongplattor eller släta stenhällar.

Karlskrona kommun kommer att studera förslagens tillgänglighet mer i detalj i samband med framtida projektering.

Barnperspektiv

Gestaltningförslaget föreslår en plats för barn och lek inom den gröna ytan i den östra delen av Fisktorget. Efter samrådet har förslaget även vidareutvecklats vad gäller aktiviteter för barn.

Barnperspektivet kommer att studeras vidare i en framtida detaljprojektering.

Fortsatt arbete och tidplan

Fortsatt arbete

Gestaltningförslaget för Fisktorget är ett första steg i att utveckla Fisktorget med omgivningar till ett mer attraktivt stadsrum för Karlskronabor och besökare.

Etapputbyggnad

Utveckling av Fisktorget är ett stort projekt som sträcker sig under flera år framåt. Gestaltningförslaget för Fisktorget bygger på en utbyggnad av Fisktorget med omkringliggande områden. För att möjliggöra detta föreslås att området byggs ut i etapper, vissa delar kan byggas ut parallellt.

Under samrådet var etapp 1 en ny byggnad på torget, etapp 2 utökade bryggor för skärgårdstrafiken, etapp 3 förbättrat gångstråk mot Pottholmen, etapp 4 förbättrat stråk förbi hotellet, etapp 5 utkiksbrygga och korsningen Borgmästaregatan/Borgmästarekajen och etapp 6 en ombyggnad av korsningen Borgmästarekajen/Arklimästaregatan.

Efter samrådet har etapputbyggnaden reviderats utifrån inkomna synpunkter från samrådet och utifrån en kompletterande översiktlig ekonomisk kalkyl tagits fram.

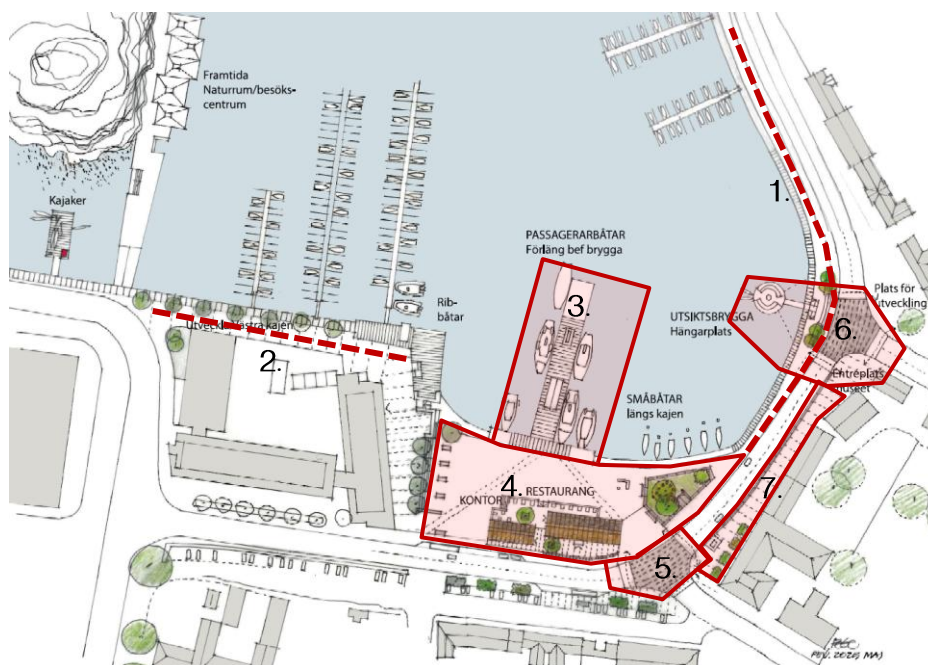


Bild 59. Förslag till etapputbyggnad för området omkring Fisktorget efter tid för genomförande av åtgärderna. I en framtid är det även intressant att studera ett besökscenter för Blekinge Arkipelag på Stakholmen.

Etappindelningen är gjord i den tidsordning som avsikten är att genomföra åtgärderna. En byggnad på torget föreslås därmed inte komma i etapp 1 då den kräver en ny detaljplan vilket kommer att ta tid. Ombyggnaden av korsningen Borgmästarekajen/ Arklimästaregatan hänger samman med en ny byggnad och har därför justerats för att komma i anslutning till varandra i tid. En ombyggnation av ytan norr om hotellet bedöms som viktig att genomföra i närtid då hotellet idag bygger ut och denna etapp har därför tidigarelagts. En breddning av gång- och cykelstråket har påpekats som en viktig åtgärd varav den prioriterats upp som etapp 1. Utbyggnad av Affärsverkens brygga har delvis genomförts redan och fortsatta åtgärder kan göras parallellt med övriga vid behov.

Kajakbryggans placering sammanfaller med dagens brygga till Stakholmen och därmed förutsätter den att satsningen med besökscenter för Blekinge Arkipelag genomförs först. I ett första skede föreslås kajakbryggan därför istället placeras i ett läge vid föreslagen ny brygga till nytt besökscenter.

Framtida utveckling

I en framtid är det även intressant att studera ett besökscenter för Blekinge Arkipelag på Stakholmen.

Vilka delar kräver detaljplan?

En utveckling av Fisktorget med omgivning enligt visionen är ett stort område. Ett genomförande av gestaltungsförslaget bedöms medföra att området delas upp i flera detaljplaner. En del av förslagna åtgärder ryms i befintliga detaljplaner medan andra åtgärder kräver en ny detaljplan.

Ny byggrätt på Fisktorget med servering m.m. kräver en ny detaljplan då hela torget idag är planlagt för allmän plats gata.

En ombyggnation av vägen Borgmästarekajen och Skeppsgossegatan är planenligt och kräver ingen ny detaljplan då området idag är planlagt för allmän plats gata.

En utökning av bryggor inom området är planenligt. Gällande detaljplan anger vattenområde som icke får utfyllas eller överbyggas i annan mån än som erfordras för bryggor.

Ekonomisk beräkning för projektet

Efter samrådet har en översiktlig ekonomisk kalkyl tagits fram för omgestaltning av förslaget olika delar och etapper.

Etapperna är översiktligt kostnadsberäknade enligt följande:

Etapp 1- Breddning av gc-vägen och brygga utmed Borgmästarekajen – ca 14 Mkr

Avser breddning av gc-väg med betongplattor och asfalt, kantsten flyttas ut i körbanan, fräsning och asfaltering för lutning till brunnar. I kostnaden

ingår inget övrigt arbete med körbaneåtgärder såsom att ta bort ett fält, refuger eller åtgärder på östra sidan av Borgmästarekajen. - **4 Mkr**
 Breddning av brygga längs med Borgmästarekajen (2,5 m bredd) **10 Mkr**

Etapp 2- Västra kajen 3,5 Mkr

Avser markbeläggning, belysning, bänkar och träd etc.

Etapp 3- Utökning av brygga för skärgårdstrafiken, ca 5 Mkr

Avser förlängning brygga, breddning av brygga längs kajen (kan medföra extra kostnader för renovering av kaj).

Etapp 4- Omgestaltning av Fisktorget- ca 49,5 Mkr

Avser höjning av mark, rivning av befintlig byggnad, ny byggnad och uteservering, grönyta med granitmur, lek, belysning, sittplatser, busshållplatser och eventuell sanering etc.

Etapp 5- Korsning Arklimästaregatan ca 3 Mkr

Avser rivning av befintlig yta föreslagen smågatstenyta satt i betong, refuger, väglinjer vit smågatsten etc.

Etapp 6- Utkiksbrygga och korsning Borgmästaregatan ca 5,5+ 6,5 Mkr

Avser markbeläggning, utsiktsplats med granitmur, soffor, upphöjd plantering, bredda brygga samt trappa och utsiktsbrygga etc.

Etapp 7- Ytan framför Blekinge museum ca 3,7

Avser markbeläggning och avåkningsskydd etc.

Förväntad samhällsnytta

Projektet förväntas möjliggöra en utökning och omgestaltning av Fisktorget med omkringliggande vägar samt tillför en ny byggnad för restaurang och service kopplat till skärgårdstrafiken.

Kommande utredningsbehov

Under kommande planarbete behöver följande utredningar tas fram;

- Utredning om markföroreningar
- Geoteknik
- Bullerberäkning
- Farligt gods
- Dagvattenutredning
- Kulturmiljö
- Stigande havvattennivåer
- Solstudie
- Fotomontage
- Påldäckets status

Det kan även tillkomma behov av andra utredningar.

Tidplan

En utveckling av Fisktorget med omgivning enligt visionen är ett stort område och genomförandet föreslås delas in i etapper enligt tidigare beskrivning. De olika etapperna har olika lång planeringstid inför genomförandet där en ny byggnad tar längst tid i och med att en ny detaljplan behöver tas fram. Nedan hållpunkter är i dagsläget utgångspunkten i den fortsatta planeringen:

Detaljplan beställs och arbetas fram 2025-2027

Projektering 2028

Byggnation 2029-2030

Tillfälliga verksamheter på Fisktorget bedöms därmed kunna vara på platsen till och med sommaren 2029.

Ovan tidplan kan komma att förändras efter hand. Tidplan och etappindelning är att se som en vägledning för fortsatt arbete, enskilda beslut kring respektive etapp kommer att tas i senare skede och är beroende av finansiering samt andra förutsättningar och samordningsfördelar som inte har studerats fullt ut i samband med detta arbete. För ombyggnad av de allmänna platserna behöver åtgärderna lyftas in i pågående stadsmiljöarbete och prioriteras och lyftas in i budgeten.

Miljö- och samhällsbyggnadsförvaltningen

Kristina Stark
förvaltningschef

Anna Steinwandt
planarkitekt

Sandra Högberg
planarkitekt