

En sammanfattning av

HAVSPLAN

FÖR BLEKINGES KUSTKOMMUNER

Sölvesborgs kommun - Karlshamns kommun
Ronneby kommun - Karlskrona kommun

Antagandeverision 2019-10-08



Sammanfattning av Blekinges havsplan

Det här är en sammanfattning av den kommungemensamt framtagna havsplanen över Karlskrona, Ronneby, Karlshamns och Sölvesborgs kommuners havsområde.

Havsplanen utgör förslag till ändring av respektive kommuns översiktsplan och består av en planbeskrivning och en plankarta med tillhörande teckenförklaring (se illustration till höger). Den kompletta havsplanen finns tillgänglig på respektive kommuns hemsida.

Stat och kommun har överlappande planeringsansvar över havsområdet

Havsplanen som presenteras i detta dokument utgör en kommungemensam havsplan. Parallellt med kommunernas planering av havet sker en statlig planering över delvis samma vattenområde.

Den 1 september 2014 infördes en bestämmelse i miljöbalken om statlig havsplanering, som innebär att det ska finnas tre statliga havsplaner; en för Bottniska viken, en för Östersjön och en för Västerhavet. Den statliga havsplaneringen leds av Havs- och vattenmyndigheten (HaV) och arbetet sker i samverkan med berörda nationella myndigheter och landets kustlänsstyrelser.

Kommun och stat har genom detta ett överlappande planeringsansvar i stora delar av territorialhavet. De nationella havsplanerna kommer få stor inverkan på kommunernas planläggning av havet. Med en egen och aktiv havsplanering strävar vi mot ett gynnsamt samspel med den statliga havsplaneringen.



Tidplan



Framtagandeprocess

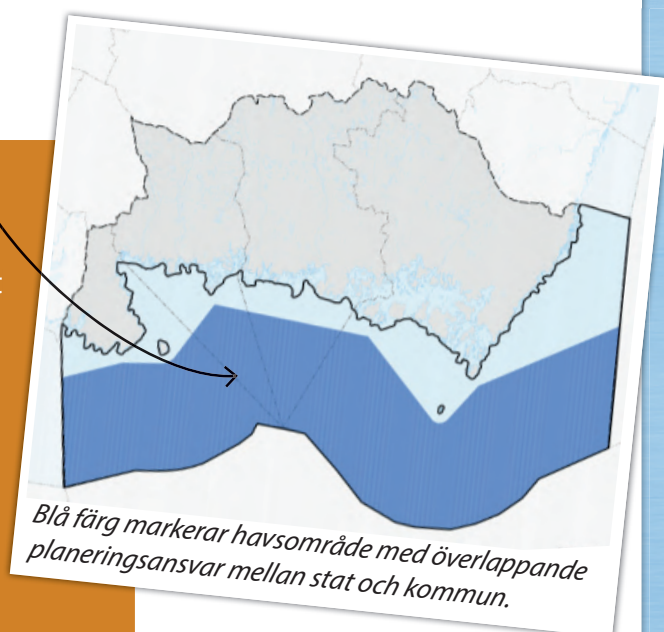
Havsplanen har efter en tidig dialogprocess med aktörer och allmänhet under hösten 2017, varit ute på både samråd och utställning. Vid dessa tillfällen har synpunkter inhämtats och innehållet har vidareutvecklats till den version som nu är framme för antagande under hösten/vintern 2019.

Havsplanens syfte

Syftet med havsplanen är att ange kommunernas viljeinriktning för vattenanvändningen inom planområdet och öka förutsägbarheten för den som bedriver någon form av verksamhet till havs.

Havsplanen ska:

- Samspela med den statliga planeringen
- Identifiera förenliga och oförenliga intressen och anspråk
- Ge rumsliga förutsättningar för nyttjande och bevarande



Blå färg markerar havsområde med överlappande planeringsansvar mellan stat och kommun.

Havsplanens avgränsning

Geografiskt omfattar planområdet Sölvesborgs, Karlshamns, Ronnebys och Karlskrona kommuners utsjövatten. Med detta menas vattenområden som sträcker sig 300 meter från land och öar ut till och med territorialhavet (se karta intill).

Innehållsmässigt avgränsas planen till de intresseområden som också de statliga havsplanerna över Bottniska viken, Östersjön och Västerhavet behandlar. Havsplanen redovisar förutsättningar och ställningstaganden för följande intressen: *kulturmiljö, friluftsliv och besöksnäring, yrkesfiske, vattenbruk, utvinning och lagring av material, luft- och sjöfart, infrastruktur, försvar, energi och natur.*

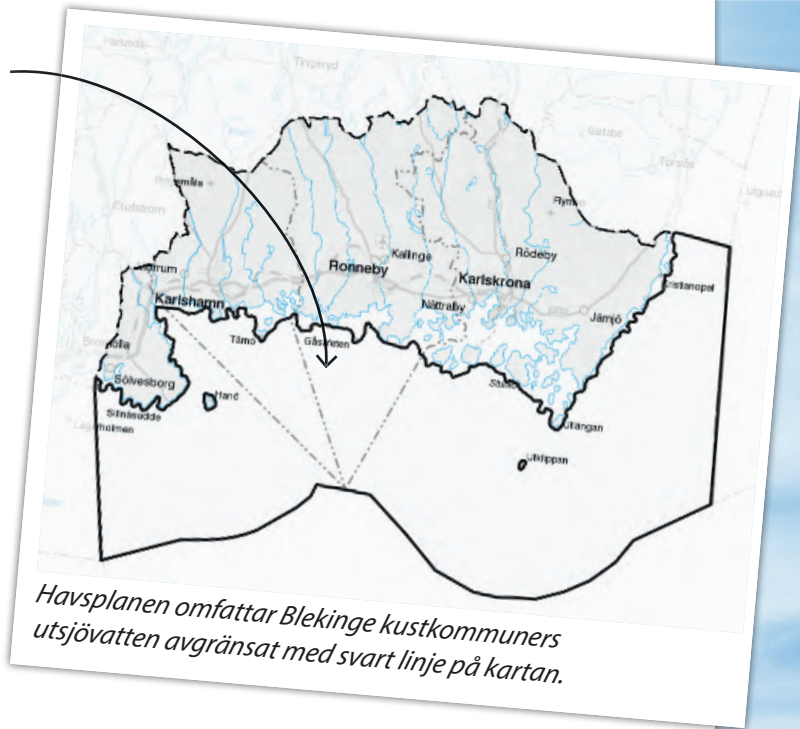
Underlag till planarbetet

I planbeskrivningen redovisas de planeringsunderlag som legat till grund för planarbetet och de ställningstaganden som havsplanen presenterar. Underlagen omfattar olika planeringsnivåer och olika intressen och deras anspråk.

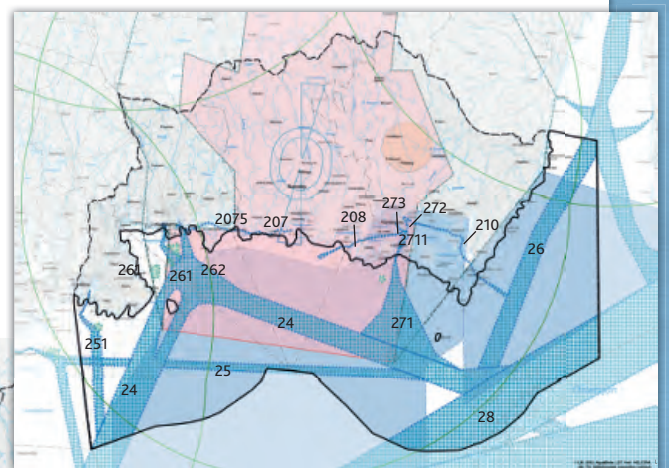
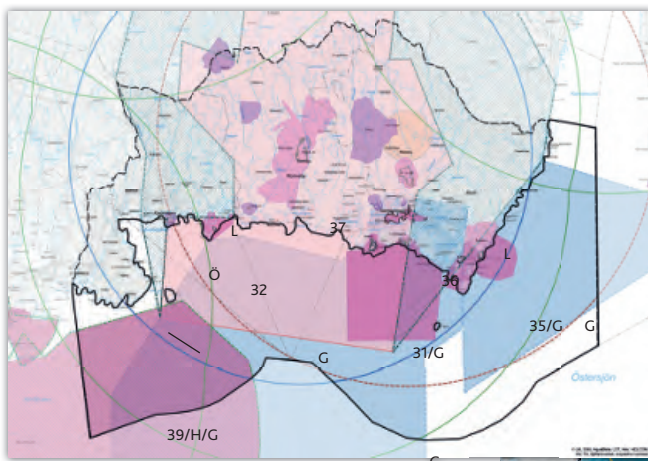
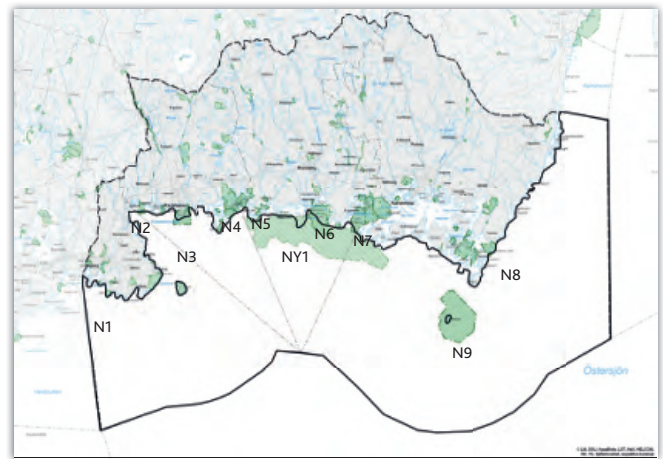
I havsplanen redovisas under rubriken *Övergripande planeringsförutsättningar* underlag som exempelvis beskriver aktuella miljöproblem att hantera eller förväntade konsekvenser av klimatförändringen och hur dessa på sikt kan förväntas påverka havsområdet utanför Blekinge.

Under rubriken *Tematiska planeringsförutsättningar* redovisas samlat olika underlag med koppling till ett visst intresse, såsom försvar, natur eller sjöfart.

Till de flesta planeringsunderlag finns information kopplad till geografiskt avgränsade ytor. Dessa underlag fungerar vägledande vid prövning av verksamheter eller åtgärder inom olika delar av havsområdet.



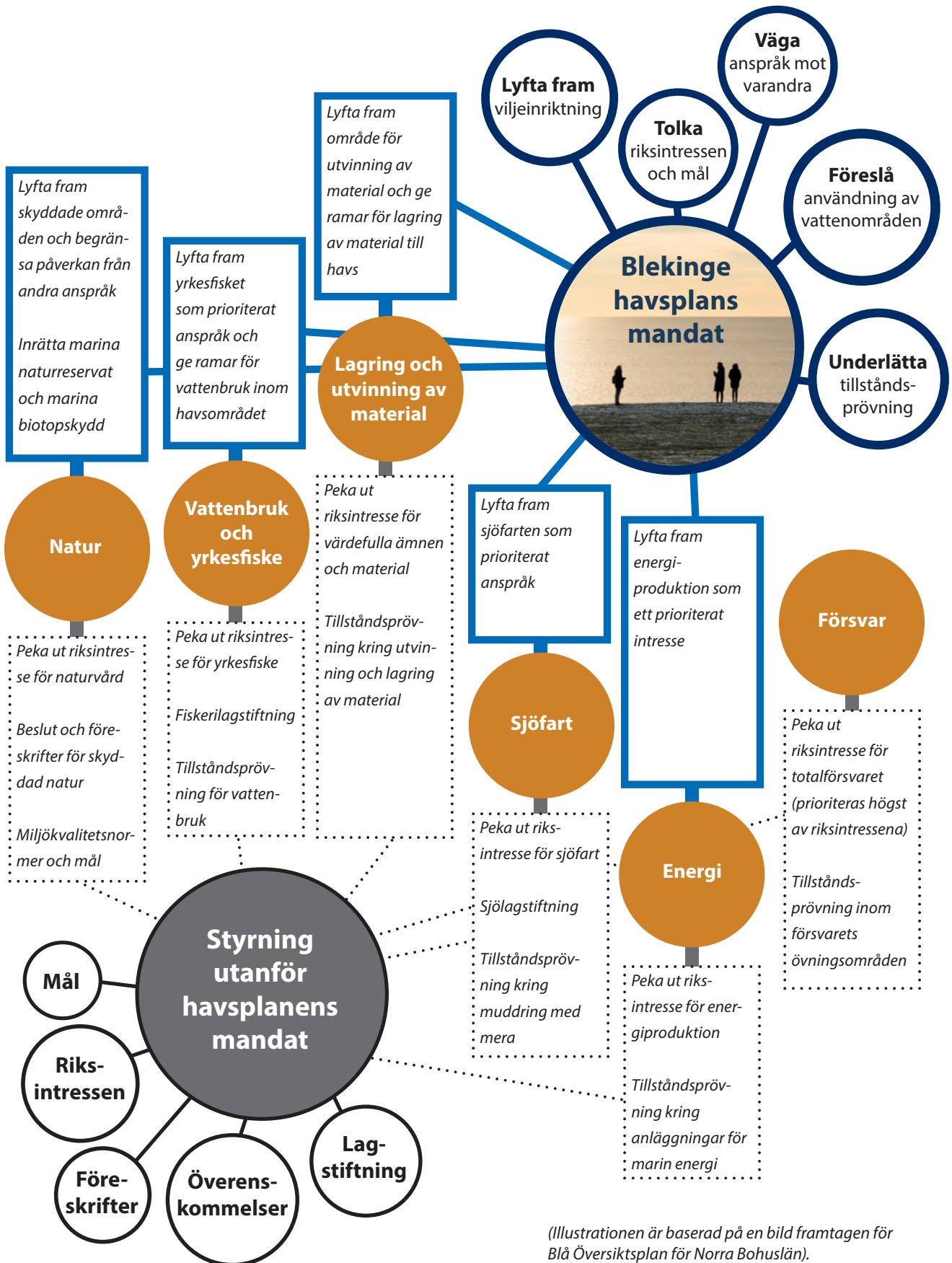
Havsplanen omfattar Blekinge kustkommuners utsjövatten avgränsat med svart linje på kartan.



Havsplanens mandat

Havsplanen bestämmer inte allt...

Parallellt med den kommungemensamma havsplanen finns annan styrning av användningen av havsområdet. Nedan illustreras havsplanens mandat i förhållande till reglering och styrning av verksamheter i havsområdet via lagstiftning, föreskrifter, nationella mål med mera.



(Illustrationen är baserad på en bild framtagen för Blå Översiktsplan för Norra Bohuslän).

Intressekonflikter i havsområdet visar vägen till havsplanens ställningstaganden

Anspråk och intressen i havsområdet

Inom havsområdet finns intressen med anspråk som delvis sammanfaller eller står i konflikt med varandra. Potentiella intresse- och anspråkskonflikter följs i havsplanen upp med ställningstaganden för respektive intresseområde. Ställningstagandena har i sin tur lett fram till det planförslag som redovisas på sida 6 till 11 nedan.

Här följer först en summering av identifierade konflikter och möjliga synergier i havsområdet:

Kulturmiljö

Värnandet av marina kulturvärden kan stå i konflikt med anspråk som exploatering, resursutvinning och andra bottenpåverkande aktiviteter. När det gäller naturmiljöer finns ofta en positiv synergieffekt då exempelvis vrak kan skapa en skyddad biotop där många marina arter kan etablera sig.

Friluftsliv och besöksnäring

Friluftsliv och besöksnäring är relativt begränsad i sin konflikt med övriga intressen men framförallt bullrande och i havsområdet visuellt närvarande anspråk står i konflikt med intresset. Yrkesfisket och fritidsfisket har liknande anspråk vad gäller fångst.

Yrkesfiske

Yrkesfisket rör sig över stora havsområden och kan samexistera med de flesta övriga anspråk i havsområdet. Intresset står framförallt i konflikt med natur- och kulturvärden genom dess påverkan på botten vid bottenrålning samt risk för påverkan på biodiversiteten genom överfiske och bifångster.

Vattenbruk

Vattenbruk är ofta av en ytkrävande karaktär och kommer i konflikt med andra intressen som också har ytanspråk. Miljömässigt kan vattenbruk innebära såväl positiva som negativa konsekvenser beroende på anläggningens utformning, placering och aktuell art som odlas.

Konsekvenser

Planförslagets intention är att begränsa konflikter och skapa förutsättningar för ett samnyttjande av havet. I havsplanen redovisas konsekvenserna av planens avvägningar och ställningstaganden i ett eget kapitel.

Utvinning och lagring av material

Utvinning- och lagring av material berör i huvudsak havsbotten och kan där komma i konflikt med andra bottenrelaterade anspråk som skyddandet av natur- och kulturmiljöer, infrastruktur och försvar.

Luft- och sjöfart

Transportsektorn kan genom sin närvaro i havsområdet störa både människor och djur med buller och utsläpp. Det kan även finnas konflikter rörande fasta installationer på botten kopplat till nödankring och i ytan kopplat till navigering och utrymme.

Infrastruktur

Infrastruktur i form av sjökabel och ledningar på havsbotten riskerar att komma i konflikt med andra bottenrelaterade anspråk som skyddandet av natur- och kulturmiljöer, yrkesfiske, utvinning och lagring av material och försvar föranleder.



Försvar

Försvarets verksamheter kan i viss utsträckning komma i konflikt med flertalet andra anspråk på havet. Möjlighet till samexistens med andra intressen bedöms dock som stor.

Energi

Anläggningar för energiutvinning kan vara både ytkrävande och innebära att höga objekt uppförs. Konflikt uppstår även genom lokalisering till botten där kanske miljö- och kulturvärden riskerar att påverkas. Vindkraftverk syns på långt håll och kan påverka landskapsbilden.

Natur

Värnandet av natur kan komma i konflikt med exploatering, resursutvinning och andra bottenstörande aktiviteter. Värnandet av natur kan även medföra positiva synergieffekter för besöksnäring och friluftsliv, fiske och kulturmiljö.

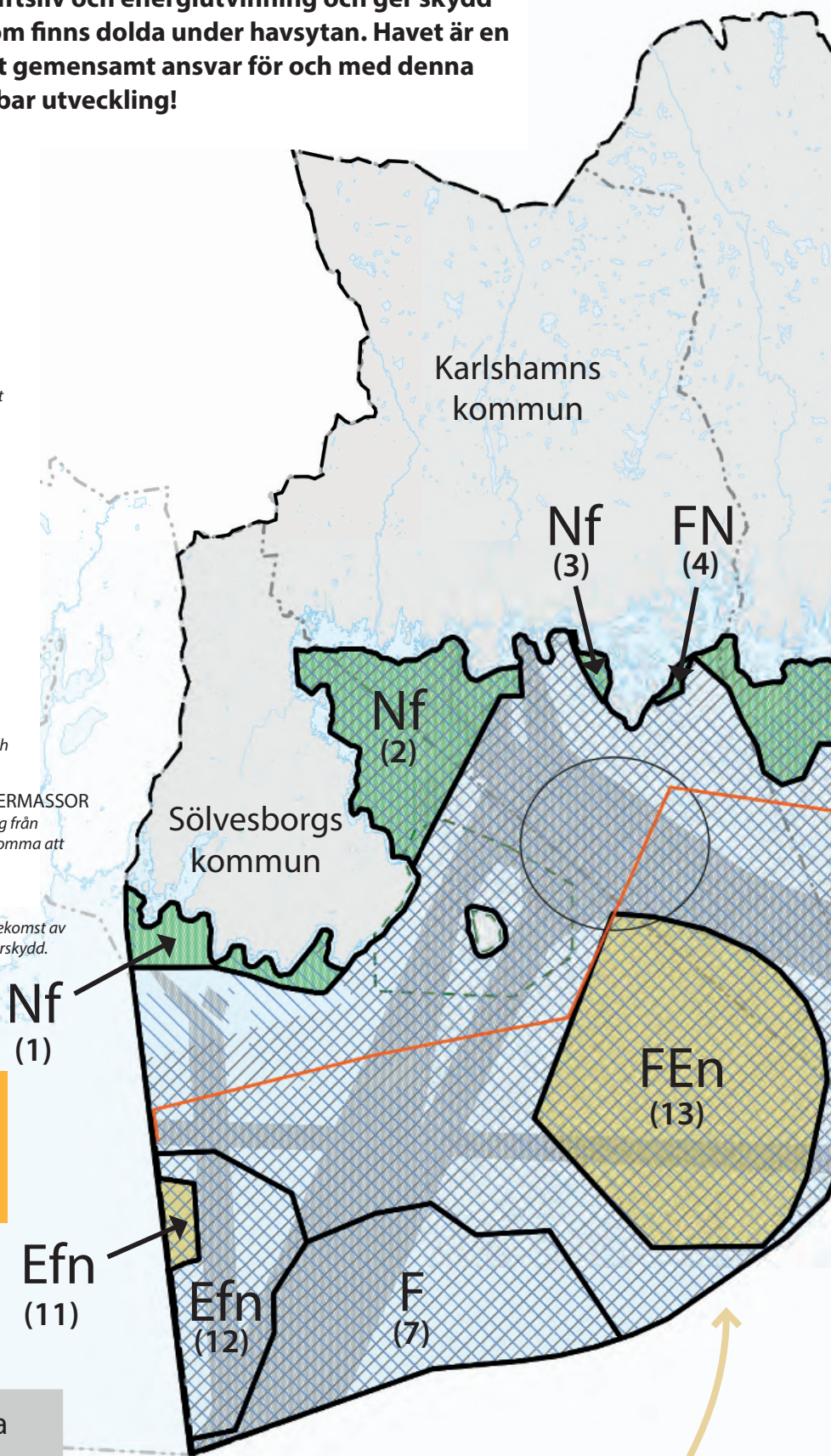


En havsplan för framtiden!

Havsplanen värnar våra hamnars behov av transportkorridorer samtidigt som vi ger skydd åt havsområdets naturvärden och försvarets intresseområden. Planen beaktar förutsättningar för fiske, friluftsliv och energiutvinning och ger skydd åt kända och okända kulturvärden som finns dolda under havsytan. Havet är en tillgång som vi kustkommuner har ett gemensamt ansvar för och med denna havsplan skapas utrymme för en hållbar utveckling!

TECKENFÖRKLARING

-  **NATUR**
Områden avgränsade av riksintresse för naturvärden, Natura 2000-områden samt naturreservat.
-  **FÖRSVAR**
Områden avgränsade av riksintresse för totalförsvarets militära del, inkluderande öppna riksintressen, öppna områden av betydelse och påverkansområden.
-  **YRKESFISKE**
Områden avgränsade av riksintresse för yrkesfiske samt fångstområden med 75 % landningsvärde.
-  **ENERGI**
Områden av riksintresse för energiproduktion.
-  **SJÖFART**
Områden av riksintresse för sjöfart - farled.
-  **SANDTÄKT**
Område för potentiell sandtäkt (SGU).
-  **KUSTZONEN**
Område innanför linjen (närmast land) utgör hänsynsområde för kustvärden. Inom området finns områden av riksintresse för friluftsliv, kulturmiljövård och högexploaterad kust.
-  **UTREDNINGSOMRÅDE DUMPNING AV MUDDERMASSOR**
Utredningsområde inom vilket möjligheten till undantag från dumpningsförbud enligt 15 kap. 29 § miljöbalken kan komma att prövas för rena muddermassor.
-  **UTREDNINGSOMRÅDE NATURVÄRDEN**
Utredningsområde inom vilket länsstyrelsen utreder förekomst av marina naturvärden inför eventuellt utpekande av naturskydd.
-  **OMRÅDEINDELNING**
(1) - (16) Områden avgränsade med heldragen svart linje beskrivs på efterföljande sidor.



Läs mer! För områden med en sifferbeteckning på kartan finns en beskrivande text på sida 9-11.

I havsområdet finns stora områden där försvarets, sjöfartens och yrkesfiskets intressen finns representerade. Dessa intressen och deras anspråk ska alltid beaktas.

Om det går att hitta fram till en lösning för samexistens mellan försvarsintresset och vindkraft, lämnar havsplanen en dörr öppen för miljövänlig energiproduktion till havs!

I kustzonen finns rika kulturmiljöer och områden som är viktiga för friluftslivet. Andra användningar ska visa hänsyn till dessa värden.

Efn
(14)

fn
(15)

Ronneby kommun

Karlskrona kommun

I havsområdet finns områden med skyddade naturvärden som konkurrerande intressen måste beakta.

FN
(5)

Fn
(10)

Fn
(8)

FN
(6)

fn
(16)

FU
(9)

Havsplanen pekar ut ett potentiellt område för utvinning av material - grus och sand för strandfodring.

Övergripande ställningstaganden

I havsplanen redovisas *övergripande ställningstaganden* som ger vägledning kring hur olika anspråk behöver behandlas generellt. Ställningstagandena ska samläsas med de *områdesvisa ställningstaganden* och de *tematiska ställningstaganden* som också finns i havsplanen.

Naturvärden i planområdet är i stor utsträckning skyddade genom olika former av områdesskydd enligt miljöbalken. Det finns dock även områden utan specifika områdesskydd. Naturvärden, oavsett om dessa är skyddade genom områdesskydd eller ej, behöver beaktas vid alla tillståndsprocesser kopplade till verksamheter som berör havsområdet.

Försvaret har intresseanspråk utpekade inom i princip hela planområdet. Mark- och vattenområden som har betydelse för totalförsvaret skall så långt möjligt skyddas mot åtgärder som kan påtagligt motverka totalförsvarets intressen. Totalförsvarets anläggningar skall skyddas mot åtgärder som kan påtagligt försvåra tillkomsten eller utnyttjandet av anläggningarna.

Sjöfarten är ett prioriterat intresse som finns utpekade genom riksintresse inom stora delar av havsområdet. Områden som är särskilt lämpliga för anläggningar för kommunikationer skall så långt möjligt skyddas mot åtgärder som kan påtagligt försvåra tillkomsten eller utnyttjandet av sådana anläggningar.

Luftfarten i planområdet är både kommersiell och militär. Intresset är prioriterat. Områden som är särskilt lämpliga för anläggningar för kommunikationer skall så långt möjligt skyddas mot åtgärder som kan påtagligt försvåra tillkomsten eller utnyttjandet av sådana anläggningar. Mark- och vattenområden som har betydelse för totalförsvaret skall så långt möjligt skyddas mot åtgärder som kan påtagligt motverka totalförsvarets intressen.

Energiproduktion är ett viktigt nationellt anspråk havsplanen försöker beakta. Anspråket står dock i konflikt med bland annat försvarsmaktens intressen. Det är staten som vid en eventuell prövning av produktionsanläggning för energi, som avgör om samexistens är möjlig.

Fast infrastruktur är ett anspråk som det inte går att förutsäga exakt inom vilka områden som anspråket kan uppstå i en framtid. Befintlig infrastruktur (sjökabel och ledningar) är prioriterad

"genom konkurrenskraftiga, innovativa och hållbara maritima näringar ska havsplanen bidra till ökad sysselsättning, minskad miljöbelastning och en attraktiv miljö"

användning i sina respektive lägen. Områden som är särskilt lämpliga för energidistribution skall så långt möjligt skyddas mot åtgärder som kan påtagligt försvåra tillkomsten eller utnyttjandet av sådana anläggningar.

Yrkesfisket har anspråk inom hela havsområdet, även i områden där det inte finns utpekade riksintresseområden för yrkesfisket. Områden som har betydelse för yrkesfiske skall så långt möjligt skyddas mot åtgärder som kan påtagligt försvåra näringens bedrivande.

Vattenbruk är ett anspråk som det inte går att förutsäga exakt inom vilka områden som anspråket kan uppstå i en framtid. Områden som har betydelse för vattenbruk skall så långt möjligt skyddas mot åtgärder som kan påtagligt försvåra näringarnas bedrivande.

Kulturvärden förekommer på havsbotten inom i princip hela havsområdet. Fornlämningar är skyddade oavsett om de är kända eller inte. Mark- och vattenområden som har betydelse från allmän synpunkt på grund av deras kulturvärden skall så långt möjligt skyddas mot åtgärder som kan påtagligt skada kulturmiljön.

Friluftsliv förekommer som riksintressen i planområdets inre delar, innanför gräns markerade som kustzon på plankartan. Områden som har betydelse från allmän synpunkt, med hänsyn till friluftslivet skall så långt möjligt skyddas mot åtgärder som kan påtagligt skada intresset.

Lagring av material kan komma att provas inom delar av planområdet. För underhåll av hamnar och farleder finns ett behov hos Blekingekustens hamnar av att hantera muddermassor. Havsplanen har dock inte mandat att peka ut områden avsedda för detta ändamål men visar på områden där en prövning av dumpning av rena muddermassor skulle kunna vara aktuell.

Ekosystemtjänster är en prioriterad men i olika grad närvarande aspekt inom planområdets alla olika delområden. Användning av ekosystemen behöver ske så att deras långsiktiga fortlevnad avseende struktur, dynamik och funktion inte äventyras. Påverkan på ekosystemtjänster ska behandlas vid alla tillståndsprocesser kopplade till åtgärder inom havsområdet.

Områdesvisa ställningstaganden

Havsplanen redovisar ställningstaganden kopplade till specifika delområden på plankartan. Utdrag ur havsplanens områdesvisa ställningstaganden redovisas nedan. Annan användning än angiven användning inom respektive område, kan efter prövning bedömas möjlig. Vid prövning av verksamheter i området ska hänsyn tas till förekommande naturvärden. Utpekad huvudanvändning energi, kan medföra en påtaglig omgivningspåverkan utanför kommungränsen. Mellankommunal dialog behöver initieras i samband med eventuell tillståndprocess.

Inom alla områden ska sjöfartens och yrkesfiskets anspråk så långt möjligt skyddas mot åtgärder som kan påtagligt försvåra näringens bedrivande.

(1) Nf - Södra Sölvesborgskusten

Huvudanvändning natur: Inom området har bevarande av naturvärden prioritet. I området ska även riksintresseanspråk för sjöfart – farleden in mot Sölvesborgs hamn, värnas. Militära farleder behöver kunna märkas ut.

Området har avgränsats utifrån områden med områdesskydd; riksintresse för naturvård och naturreservat samt områden med pågående process för att bilda nytt marint naturreservat.

(2) Nf – Pukaviksbukten

Huvudanvändning natur: Inom området har bevarande av naturvärden prioritet. Länsstyrelsen utreder ett marint område kring Hanö-Listershuvud för att undersöka eventuell förekomst av marina naturvärden. Det kan bli aktuellt med utpekande av någon form av områdesskydd i området.

I området ska även riksintresseanspråk för sjöfart – farled in mot Stillerydshamnen samt ankringsplats värnas. Militära farleder behöver kunna märkas ut. Området genomkorsas av sjökabeln Swe-Pol Link, en kraftledning för likström. Sjökabeln, tillsyn och underhåll av denna är ett viktigt intresse.

Området har avgränsats utifrån områden med områdesskydd; riksintresse för naturvård, Natura 2000 och Fredningsområde för fisk. Området har även pekats ut som värdestrakt i marin miljö.

I delar av området finns riksintresseanspråk för försvaret; område med särskilt behov av hinderfrihet - lågflygningsområde samt stoppområde för höga objekt. Fasta installationer högre än 20 meter över havet tillåts inte inom stoppområdet. Verksamheter i området får ej påtagligt motverka försvarets intressen.

(3) Nf - Väst Tärnö

Huvudanvändning natur: Inom området har bevarande av naturvärden prioritet. Området har avgränsats utifrån områden med områdesskydd; Natura 2000-område och naturreservat.

Området berörs av riksintresseanspråk för försvaret; väderradar samt stoppområde för höga objekt. Fasta installationer högre än 20 meter över havet tillåts inte inom stoppområdet. Verksamheter i området får ej påtagligt motverka försvarets intressen.

(4) FN - Öst Tärnö

Huvudanvändning försvar och natur: Inom området har bevarande av naturvärden och försvarsmaktens intressen prioritet. Området har avgränsats utifrån områden med områdesskydd; Natura 2000 och naturreservat.

(5) FN – Gåsafeten

Huvudanvändning försvar och natur: Inom området har bevarande av naturvärden och försvarsmaktens intressen prioritet. Militära farleder behöver kunna märkas ut. Området har avgränsats utifrån områden med områdesskydd; riksintresse för naturvård, naturreservat samt planerat nytt naturreservat.

Inom delar av området finns riksintresseanspråk för försvaret; sjöövningssområde, väderradar samt stoppområde för höga objekt. Fasta installationer högre än 20 meter över havet tillåts inte inom stoppområdet. Verksamheter i området får ej påtagligt motverka försvarets intressen.

(6) FN - Utklippan-Östkusten

Huvudanvändning försvar och natur: Inom området har bevarande av naturvärden och försvarsmaktens intressen prioritet. Militära farleder behöver kunna märkas ut. Området har avgränsats utifrån områden med områdesskydd; riksintresse för naturvård, Natura 2000 samt naturreservat. Området är i delar även utpekade som Marine Protected Area, HELCOM MPA - särskilt värdefulla kustområden och marina miljöer.

Inom området finns riksintresseanspråk för försvaret; sjöövningssområde, väderradar, område med särskilt behov av hinderfrihet - lågflygningsområde samt påverkansområde för buller eller annan risk. Verksamheter i området får ej påtagligt motverka försvarets intressen.

(7) F - Hanöbukten

Huvudanvändning försvar: Inom området har försvarsmaktens intressen prioritet. I området ska även riksintresseanspråk för sjöfart – farled in mot

Karlshamns hamnar, värnas. Området har avgränsats utifrån gränser i den statliga havsplanen över området.

Inom området finns riksintresseanspråk för försvaret; sjöövningsområde samt påverkansområde för buller eller annan risk. Verksamheter i området får ej påtagligt motverka försvarets intressen.

(8) Fn - Södra utsjöområdet

Huvudanvändning försvar: Inom området har försvarsmaktens intressen prioritet. Länsstyrelsen utreder ett marint område kring Hanö-Listershuvud för att undersöka eventuell förekomst av marina naturvärden. Det kan bli aktuellt med utpekande av någon form av områdesskydd i området. Beroende av inventeringsutfall och utpekande av områdesskydd kan även natur komma att anses vara huvudanvändning med prioritet. Vid prövning av verksamhet i området ska hänsyn tas till förekommande naturvärden. Området har avgränsats utifrån angränsande områdens avgränsningar.

Området genomkorsas av sjökabeln Swe-Pol Link, en kraftledning för likström. Sjukabeln och möjligheten till tillsyn och underhåll av denna är ett viktigt intresse.

Området berörs av riksintresseanspråk för försvaret; sjöövningsområde, väderradar, område med särskilt behov av hinderfrihet – lågflygningsområde, påverkansområde för buller eller annan risk samt stoppområde för höga objekt. Fasta installationer högre än 20 meter över havet tillåts inte inom stoppområdet. Verksamheter i området får ej påtagligt motverka försvarets intressen.

Lagring av material, såsom rena muddermassor kan komma att prövas inom området med beaktande av övriga intresseanspråk. Det råder generellt dumpningsförbud i havet. För underhåll av hamnar, farleder mm finns ett behov av att hantera muddermassor. Dispens från förbudet förutsätter att muddermassorna inte är förorenade. Länsstyrelsen prövar ansökningar om dispens.

(9) FU - Klippbanken

Huvudanvändning försvar och utvinning av material: Inom området har försvarsmaktens intressen och utvinning av material prioritet. Området har avgränsats till område vid Klippbanken, söder om Utklippan, där SGU har pekat ut ett område som kan vara möjligt att söka tillstånd för utvinning av sand och grus. Undersökning och utvinning av material från kontinentalsockeln är tillståndspliktigt enligt Lag (1966:314) om kontinentalsockeln och miljöbalken.

Utvinning av material för strandfodring kan komma att prövas inom området med beaktande av övriga intresseanspråk. Utvinning bedöms kunna samexistera med andra användningar i området som yrkesfiske, sjöfart och försvar.

Området berörs av riksintresseanspråk för försvaret; sjöövningsområde. Verksamheter i området får ej påtagligt motverka försvarets intressen.

(10) Fn - Östra utsjöområdet

Huvudanvändning försvar: Inom området har försvarsmaktens intressen prioritet. I området ska även riksintresseanspråk för sjöfart – farled upp mot Kalmarsund värnas. Området har avgränsats av övriga områdens avgränsningar.

Området berörs av riksintresseanspråk för försvaret; sjöövningsområde, väderradar samt påverkansområde för buller eller annan risk. Verksamheter i området får ej påtagligt motverka försvarets intressen.

(11) Efn - Taggen

Huvudanvändning energiproduktion: Inom området har energiintresset prioritet. Hänsyn ska i övrigt tas till försvarsmaktens och sjöfartens intressen. Området har avgränsats utifrån utpekade riksintresseområde för energiproduktion. Miljötillstånd för vindkraftsanläggning finns i området och gäller med en igångsättnings tid till år 2022. Mark- och miljödomstolen prövar just nu en ansökan om att få höja verken från 170 till 220 meters höjd.

Området berörs av riksintresseanspråk för försvaret; påverkansområde för buller eller annan risk samt område med särskilt behov av hinderfrihet; övnings- och skjutfält. Utgångspunkten är att så långt möjligt pröva förutsättningarna för samexistens mellan försvar och anläggning för energiotvinning genom gemensamt acceptabla lösningar för att tillgodose intressenas behov av havsområdet. Dock är det staten som vid en eventuell prövning av produktionsanläggning för energi, avgör om samexistens är möjlig. Behövs området eller del av detta för en anläggning för totalförsvaret skall försvarsintresset ges företräde. (MB 3 kapitel §10).

(12) Efn - Taggen öst

Huvudanvändning energiproduktion: Inom området har energiintresset prioritet. Hänsyn ska i övrigt tas till försvarsmaktens och sjöfartens intressen.

Miljötillstånd för vindkraftsanläggning finns i området och gäller med en igångsättnings tid till år 2022. Mark- och miljödomstolen prövar just nu

en ansökan om att få höja verken från 170 till 220 meters höjd.

Området berörs av riksintresseanspråk för försvaret; påverkansområde för buller eller annan risk samt område med särskilt behov av hinderfrihet; övnings- och skjutfält. Utgångspunkten är att så långt möjligt pröva förutsättningarna för samexistens mellan försvar och anläggning för energiutvinning genom gemensamt acceptabla lösningar för att tillgodose intressenas behov av havsområdet. Dock är det staten som vid en eventuell prövning av produktionsanläggning för energi, avgör om samexistens är möjlig. Behövs området eller del av detta för en anläggning för totalförsvaret skall försvarsintresset ges företräde. (MB 3 kapitel §10).

I området finns riksintresseanspråk för sjöfart – farleder in mot Sölvesborg och Karlshamn. Intresset hanteras i enlighet med tillståndsgivet vindkraftsprojekt.

(13) FEn - Hanöbanken

Huvudanvändning försvar och energiproduktion:

I området finns utrymmeskonkurrens mellan energiutvinning, försvar, yrkesfiske och sjöfart. Området har avgränsats utifrån utpekade riksintresseområde för energiproduktion.

Området berörs av riksintresseanspråk för försvaret; påverkansområde för buller eller annan risk samt område med särskilt behov av hinderfrihet; övnings- och skjutfält. Utgångspunkten är att så långt möjligt pröva förutsättningarna för samexistens mellan framförallt försvar och anläggning för energiutvinning genom gemensamt acceptabla lösningar för att tillgodose intressenas behov av havsområdet. Dock är det staten som vid en eventuell prövning av produktionsanläggning för energi, avgör om samexistens är möjlig. Behövs området eller del av detta för en anläggning för totalförsvaret skall försvarsintresset ges företräde. (MB 3 kapitel §10).

Området genomkorsas av sjökabeln Swe-Pol Link, en kraftledning för likström. Sjøkabeln och möjligheten till tillsyn och underhåll av denna är ett viktigt intresse.

I området finns riksintresseanspråk för sjöfart – farled in mot Åhus. Vid en utbyggnad av anläggning för energiutvinning i området kan farleden komma att påverkas. Påverkan på sjöfartens intressen behöver utredas vidare och hanteras i samband med miljötillståndsprocessen.

(14) Efn - Trolleboda

Huvudanvändning energiproduktion: Inom

området har energiintresset prioritet. Området har avgränsats utifrån utpekade riksintresseområde för energiproduktion. Hänsyn ska i övrigt tas till sjöfart och försvarsmaktens intressen och användningar anpassas eller begränsas för minimerad negativ påverkan. I området har det tidigare funnits miljötillstånd för vindkraftsanläggning. Tillståndet har löpt ut 2016.

Området berörs av riksintresseanspråk för försvaret; väderradar. Utgångspunkten är att så långt möjligt pröva förutsättningarna för samexistens mellan försvar och anläggning för energiutvinning genom gemensamt acceptabla lösningar för att tillgodose intressenas behov av havsområdet. Dock är det staten som vid en eventuell prövning av produktionsanläggning för energi, avgör om samexistens är möjlig. Behövs området eller del av detta för en anläggning för totalförsvaret skall försvarsintresset ges företräde. (MB 3 kapitel §10).

I området finns riksintresseanspråk för sjöfart – farleden genom Kalmarsund. Vid en utbyggnad av anläggning för energiutvinning i området kan farleden komma att påverkas. Påverkan på sjöfartens intressen behöver utredas vidare och hanteras i samband med miljötillståndsprocessen.

(15) fn - Kalmarsund

Generell användning: Inom området finns sjöfarten som prioriterad användning genom utpekande som riksintresse. Området berörs även av riksintresseanspråk för försvaret; väderradar.

(16) fn - Sydöstra utsjöområdet

Generell användning: Inom området finns sjöfarten och yrkesfisket som prioriterade användningar genom utpekande som riksintressen.

Lagring av material, såsom rena muddermassor kan komma att prövas inom området med beaktande av övriga intresseanspråk. Det råder generellt dumpningsförbud i havet. För underhåll av hamnar, farleder mm finns ett behov av att hantera muddermassor. Dispens från förbudet förutsätter att muddermassorna inte är förorenade. Länsstyrelsen prövar ansökningar om dispens.

Området berörs av riksintresseanspråk för försvaret; väderradar.

I området finns utpekade riksintresseanspråk för yrkesfisket. Området ska så långt möjligt skyddas mot åtgärder som kan påtagligt försvåra näringens bedrivande. Fiske får bedrivas i den utsträckning annan reglering inte begränsar detta.

Havsplanen är framtagen av:

Sölvesborgs kommun

Stadsarkitektavdelningen
294 80 Sölvesborg

stadsarkitektavdelningen@solvesborg.se

Karlshamns kommun

Samhällsbyggnadsförvaltningen
374 81 Karlshamn

byggnadsnamnden@karlshamn.se

Ronneby kommun

372 80 Ronneby

stadshuset@ronneby.se

Karlskrona kommun

Miljö- och samhällsbyggnadsförvaltningen
371 83 Karlskrona

samhallsbyggnadsforvaltningen@karlskrona.se

Vill du veta mer?

Du kan ta del av hela havsplanen på kommunernas webbplatser:

www.karlskrona.se www.ronneby.se www.karlshamn.se www.solvesborg.se

