

Granskningsutlåtande



Detaljplan för
VÄSTRA NÄTTRABY 6:17 m.fl.,
Trafikplats Nättraby, Karlskrona kommun

Vad är ett granskningsutlåtande?

Granskningsskedet

Granskningsskedet är ytterligare ett tillfälle för de som är berörda av förslaget att lämna synpunkter. De som yttrat sig under samrådet, och andra berörda, ska meddelas att planförslaget finns tillgängligt för granskning. Planförslaget ska finnas tillgängligt för granskning i minst två veckor vid standardförfarande och minst tre veckor vid utökat förfarande.

De som berörs av planförslaget och har synpunkter måste framföra dessa skriftligt för att senare ha rätt att överklaga kommunens beslut att anta detaljplanen. Synpunkterna måste ha inkommit senast innan granskningstiden har gått ut.

Synpunkterna från granskningen sammanställs och kommenteras i ett granskningsutlåtande. I granskningsutlåtandet redovisas också de förändringar som gjorts i planförslaget. När granskningsutlåtandet är färdigt skickas utlåtandet, eller information om var det finns tillgängligt, till dem som inte fått sina synpunkter tillgodosedda.

Överklaga

En detaljplan kan enbart överklagas baserat på icke tillgodosedda synpunkter från de med besvär rätt eller på formaliafel.

De som har rätt att överklaga en detaljplan baserat på planförslaget innehåll är sakägare, till exempel fastighetsägare, arrendatorer, hyresgäster och andra med rättighet till fastigheter inom eller i anslutning till planområdet. Även intresseorganisationer kan ha rätt att överklaga en detaljplan om:

1. Organisationens huvudsakliga ändamål är att bevaka naturskydds-, kulturskydds- eller miljöskyddsintressen, och dessa berörs av detaljplanen.
2. Organisationen inte är vinstdrivande.
3. Organisationen har bedrivit verksamhet i Sverige under minst tre år.
4. Organisationen har minst 100 medlemmar eller på annat sätt visar att verksamheten har allmänhetens stöd. Det går även att överklaga en detaljplan om processen varit felaktigt genomförd, så kallat formaliafel.

Detaljplanen går att överklaga i tre veckor efter det att beslut om antagande har publicerats på kommunens anslagstavla. Överklagan skickas till kommunen, som sedan skickar det vidare till mark- och miljödomstolen.

Hur ska dokumentet läsas och var kan jag få mer information?

Detta utlåtande är en sammanfattning av de synpunkter som inkommit under granskningstiden. Originalyttrandena finns hos Karlskrona kommun, Miljö- och samhällsbyggnadsförvaltningen och lämnas ut på begäran.

Varje yttrande sammanfattas under en rubrik namngiven efter vem som yttrat sig. Yttrandet besvaras sedan efter sammanfattningen i en blå ruta under rubriken *kommentar*. (Om det inkommit identiska yttranden eller mycket snarlika så sammanfattas dessa ihop. Om så är fallet står det angivet i inledningen av yttrandet.)

Privatpersoner benämns med initialer i sammanfattningen. Detta för att underlätta i samband med nätpublicering. När granskningsutlåtandet publiceras på nätet tas personuppgifter (förnamn, efternamn och fastighetsbeteckning) i rubrikerna bort och enbart initialer lämnas kvar.

Innehållsförteckning

Trafikplats Nättraby, Karlskrona kommun.....	1
Vad är ett granskningsutlåtande?	2
Innehållsförteckning.....	4
Inledning	5
Förteckning av inkomna yttranden	6
Förändringar av planförslaget	7
Yttranden.....	8
Länsstyrelsen	8
Enskilda sakägare.....	11
Myndigheter, organisationer och bolag.....	12
Nämnder, förvaltningar och kommunala bolag.....	13
Företag	13
Sändlista vid granskningen	15

Inledning

Detaljplanen för VÄSTRA NÄTTRABY 6:17 m.fl., Trafikplats Nättraby, har varit föremål för granskning 22 november – 16 december 2024. Granskningstiden har annonserats i lokalpressen fredagen den 22 november 2024.

Under granskningstiden har planhandlingarna (bestående av granskningsbrev alternativt missiv, samrådsredogörelse, plankarta med planbestämmelser, planbeskrivning, undersökning och länsstyrelsens yttrande, fastighetsförteckning, dagvattenutredning, översiktlig miljöteknisk markundersökning, Trafikverket Planbeskrivning vägplan, Trafikverket vägplankarta, Trafikverket MKB, Trafikverket PM Buller, Trafikverket PM Buller bilagor, Trafikverket PM Trafik och vägutformning, Trafikverket Trafiksäkerhetsanalys) funnits tillgängliga på Karlskrona kommun, stadsbiblioteket och Nättraby bibliotek samt på Karlskrona kommuns webbplats: www.karlskrona.se (Fastighetsförteckningen har inte publiceras på internet på grund av personuppgiftslagen. Den har dock funnits tillgänglig som pappersupplaga och lämnats ut på begäran).

Förteckning av inkomna yttranden

Insändare:	Datum:	Kommentar:
Länsstyrelsen	2024-12-16	-
Sakägare		
J O	2024-12-12	-
Myndigheter, organisationer och bolag		
Trafikverket	2024-11-25	
Skogsstyrelsen	2024-11-29	Ingen erinran
Lantmäteriet	2024-12-13	-
Försvarmakten	2024-12-18	-
Nämnder, förvaltningar och kommunala bolag		
Kultur- och fritidsförvaltningen	2024-11-28	Ingen erinran
Drift- och servicenämnden	2024-11-20	Ingen erinran. (Samrådsyttrande inkom efter avslutad samrådstid och tas därför med i yttranden som inkom under granskning.)
Företag		
E.ON Sverige AB	2024-12-10	Ingen erinran

Förändringar av planförslaget

- Redaktionell justering i plankartan där planbestämmelse a2, ”begränsas av sekundär egenskapsyta” justerats så att det i stället anges ”begränsas av sekundär egenskapsgräns”.
- Textavsnitt i planbeskrivningen kring översvämning har formulerats om och kompletterats enligt Länsstyrelsens synpunkter.
- PM Dagvatten och planbeskrivning har kompletterats med texter kring påverkan på MKN vatten.

Yttranden

Länsstyrelsen

Beskrivning av ärendet

Detaljplanen har överlämnats till Länsstyrelsen för granskning i enlighet med 5 kap. 20 § plan- och bygglagen (2010:900), PBL. Detaljplanen handläggs med utökat förfarande.

Enligt 5 kap. 22 § PBL ska Länsstyrelsen under granskningstiden yttra sig över planförslaget, om planförslaget enligt Länsstyrelsens bedömning innebär att någon av överprövningsgrunderna i 11 kap. 10 § PBL inte följs eller tillgodoses.

Länsstyrelsens synpunkter i samrådsskedet framgår av yttrande dnr 402-910-2024, daterat den 2024-10-14.

Syftet med detaljplanen

Syftet med detaljplanen är att möjliggöra en ombyggnad av väg E22 samt trafikplats Nättraby men även att säkerställa dagvattenhantering för det befintliga verksamhetsområdet söder om väg E22.

Detaljplanens överensstämmelse med översiktsplanen

Länsstyrelsen bedömer att detaljplaneförslaget överensstämmer med översiktsplanen enligt 4 kap. 33 § p.5 PBL.

Länsstyrelsens synpunkter - prövningsgrunder enligt 11 kap. 10 § PBL

Förslaget bedöms inte aktualisera några frågor som kan föranleda prövning enligt plan- och bygglagen, PBL, 11 kap. 10 § vad gäller riksintressen, mellankommunala frågor, strandskydd eller erosion. Länsstyrelsen anser dock att frågor som berör hälsa / säkerhet avseende översvämning och MKN måste lösas på ett tillfredsställande sätt i enlighet med vad som anges nedan för att ett antagande inte skall prövas av Länsstyrelsen.

Hälsa och säkerhet

Dagvatten

Länsstyrelsen ansåg i samrådsskedet att dagvattenutredningen behövde kompletteras med en analys som tar hänsyn till stigande vattennivå i Nättrabyån på grund av stigande havsnivå. Kommunen behövde även bedöma risk för kombinationseffekter av höga vattenstånd i havet och höga flöden i Nättrabyån samt komplettera med en kort beskrivning av Nättrabyåns flöde under E22, och om ledningen klarar kombinationseffekter av höga vattenstånd i havet och höga flöden i Nättrabyån.

Länsstyrelsen anser att kommunen har tillmötesgått de synpunkterna i granskningsskedet.

Översvämning

I planbeskrivningen (s.43) framstår det som att det Länsstyrelsen har gjort en bedömning av markens lämplighet på den specifika platsen. Formuleringen behöver ändras så att det framgår hur risken för kombinationseffekter påverkar planområdet. En tillräcklig beskrivningen av översvämningensrisken finns i dagvattenutredningen. Översvämningensrisken kan anses vara hanterad.

MKN vatten

Kommunen har bedömt att MKN för vatten inte kommer att påverkas negativt av det nya planförslaget. Det är positivt att föroreningsmängderna ser ut att minska utifrån föroreningsberäkningarna. Men halterna behöver jämföras mot Havs- och vattenmyndighetens föreskrifter 2019:25 för statusklassificering av ytvattenförekomster för att säkerställa att de inte påverkar förutsättningarna att nå MKN.

Råd enligt 2 kap. PBL

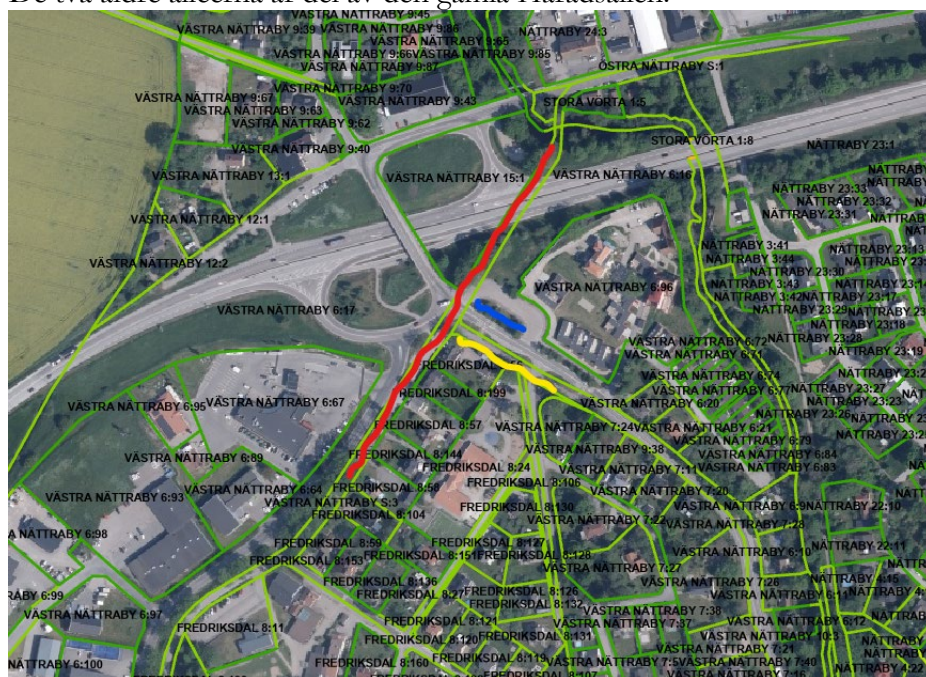
Naturmiljö

En allé med yngre lindar berörs. Se blå linje.

En allé med ekar och askar berörs både norr och söder om E22an. Se röd linje.

En allé med ek och ask som går längs med Åvägen/cykelbanan vid Åvägen berörs. Se gul linje.

De två äldre alléerna är del av den gamla Häradsallén.



Karta som visar de olika alléerna

Biotopskyddat dike nämns i underlaget.

Det finns flera skyddsvärda rödlistade och fridlysta arter inom området. Trafikverket svarar för de tekniska undersökningarna och åtgärder som kräver byggandet av väg.

Enligt Trafikverket anger de på sidan 84 i sin skrivelse Granskningshandling E22, Ronneby-Karlskrona, delen Björketorp-Nättraby att alléer föreslås kompenseras med ett dubbelt antal alléträd planteras. Det är därför viktigt att antalet alléträd blir rätt. Dispens från generella biotopskydd hanteras oftast genom vägplanen.

Det planeras även utföras skyddsåtgärder för några fridlysta, rödlistade arter och skyddsvärda träd enligt s 5 i ovan nämnda rapport.

Bland annat behöver livsmiljöer för läderbagge utredas. Enligt Trafikverkets MKB har inga spår av läderbaggen hittats, men de kommer söka dispens från artskyddsförordningen för nedtagningen av träd i Nättraby. Trafikverket nämner mulmholkar som del av kompensationen och kommer då behöva placera dessa på mark som de inte har rådighet över. Detta kan vara bra för kommunen att ta hänsyn till.

Dispens från artskyddsförordningen söks hos länsstyrelsen.

Kommentar:

Textavsnitt i planbeskrivningen kring översvämning har formulerats om och kompletterats enligt Länsstyrelsens synpunkter.

PM Dagvatten och planbeskrivning har kompletterats med texter kring MKN vatten.

Enskilda sakägare

1. J O

Vi driver lantbruk samt åkeri på Stora Vörta Gård. En del av vår arrendemark från Karlskrona kommun ligger inom området. Vad händer med marken? Det finns en vägport under E22 Gamla Dalbyvägen där begränsning av höjd är 3,4 m. Önskemål är att få fullhöjd under E22 för att minska våra transporter genom samhället. I nuläget tvingas vi att köra Gamla Dalbyvägen och Ävägen genom Nättraby. När ombyggnaden av bron vid kyrkan gjordes grävdes det ur så att fullhöjd blev 4,5 meter under E22. När bron var klar återfylldes det under bron till nuvarande höjd. Det kanske skulle kunna gå att åtgärda i samband med E22 bygget.

Kommentar:

Syftet med detaljplanen är att möjliggöra en ombyggnad av väg E22 samt trafikplats Nättraby. De detaljplaner som berörs och strider mot möjligheten för Trafikverket att ta fram en ny vägplan för området behöver justeras och planläggas för allmän plats väg, för att stämma överens med ny vägplan.

Den mark som ägs av Karlskrona kommun och arrenderas av J O ligger utanför det område som omfattas av ny detaljplan och Trafikverkets vägplan. Arrendet påverkas inte av detaljplanen eller ombyggnationen av vägen.

Gamla Dalbyvägen och frågan kopplat till vägporten under E22 ligger utanför planområdet för aktuell detaljplan och hanteras därmed inte av Karlskrona kommun. Gamla Dalbyvägen ligger även utanför planområdet för Trafikverkets vägplan för ombyggnad av E22. Vi får därför hänvisa dig till Trafikverket för vidare hantering av dina frågor kopplat till Dalbyvägen.

Myndigheter, organisationer och bolag

Yttranden utan erinran har inkommit från följande: **Skogsstyrelsen.**

Trafikverket

Trafikverket har tagit del av granskningshandlingarna för rubricerat ärende. Detaljplanens syfte är att möjliggöra en ombyggnad av väg E22 vid trafikplats Nättraby samt hantera dagvattenområde inom området för verksamheter anpassa detaljplaner och hantering av byggrätter.

Vägar

Statlig väg som berörs av planförslaget är väg E22 norr om planområdet, trafikplats Nättraby, vilken omfattas av vägprojektet E22 Björketorp – Nättraby. Flera av synpunkter som inkommit kommer att hanteras i vägplan och byggskede vilket mycket riktigt påpekas i samrådsredogörelsen. Vägplanen är avhängig att detaljplaneändring sker och anpassning görs som möjliggör en framtida utökad möjlighet till vägrätt för E22 och trafikplats Nättraby efter ny utformning. Trafikverket bedömer att så är fallet och har inget att erinra mot granskningshandlingarna.

Kommentar:

Trafikverkets yttrande föranleder inga kommentarer från kommunen.

Lantmäteriet

Lantmäteriet har inga synpunkter på planförslaget i stort, men kommunen bör korrigera plankartan avseende tillägget för planbestämmelse a2, ”*begränsas av sekundär egenskapsyta*” så att det i stället anges ”*begränsas av sekundär egenskapsgräns*”.

Kommentar:

Redaktionell justering görs i plankartan enligt Lantmäteriets yttrande.

Försvarmakten

Försvarmakten bedömer att planförslaget i sin nuvarande utformning inte riskerar medföra påtaglig skada på riksintresse för totalförsvarets militära del. Men lämnar önskemål enligt nedan.

Bakgrund

Karlskrona kommun har berett Försvarmakten möjlighet att inkomma med synpunkter på granskningsförslaget av detaljplan för Västra Nättraby 6:17 m.fl. Försvarmakten har tidigare yttrat sig (FM2024-21942:6, daterat 2024-10-17) under samrådet av detaljplanen.

Försvarmaktens bedömning och synpunkter

Försvarmakten bedömer att planförslaget i sin nuvarande utformning inte riskerar medföra påtaglig skada på riksintresse för totalförsvarets militära del. Försvarmakten önskar att fortsatt bli delgivna om förändringar i aktuellt planområde.

Försvarmakten framförde önskemål om vägarnas dimensionering i tidigare yttrande (FM2024-21942:6). Försvarmakten har därefter genomfört dialog med Trafikverket, därmed har Försvarmakten inget mer att tillägga.

Kommentar:

Försvarmaktens yttrande föranleder inga kommentarer från kommunen.

Nämnder, förvaltningar och kommunala bolag

Yttranden utan erinran har inkommit från följande: **Kultur- och fritidsförvaltningen, Drift och servicenämnden.**

Företag

Yttranden utan erinran har inkommit från följande: **E.ON Sverige AB.**

Underrättelse (inför antagande) tillsänds:

Länsstyrelsen, Kultur- och fritidsnämnden, Drift- och servicenämnden, Räddningstjänsten Östra Blekinge, Försvarsmakten, Trafikverket, Lantmäteriet, Affärsverken, Skogsstyrelsen, E.ON Sverige AB, Skanova Telia Company AB, KP och JO.

Underrättelse med besvärshänvisning (efter antagande) tillsänds:

Länsstyrelsen, Lantmäteriet, KP och JO.

Sändlista vid granskningen

Kommunstyrelsen
Kommunledningsförvaltningen
Drift- och servicenämnden
Funktionsstödsnämnden
Kultur- och fritidsnämnden
Äldrenämnden
Socialnämnden
Kunskapsnämnden
Arbetsmarknadsnämnden

Kommunala pensionärsrådet
Räddningstjänsten Östra Blekinge
Affärsverken AB

Länsstyrelsen
Lantmäterimyndigheten
Försvarsmakten
Polismyndigheten i Blekinge län
Trafikverket
Region Blekinge
Blekinge museum
Skogsstyrelsen
Skanova
E.ON Sverige AB

För kännedom:
Blekinge läns tidning
Sydöstran

Hyresgästföreningen
LRF Sydost
Fastighetsägarna Syd AB
Företagarföreningen KFH
Naturskyddsföreningen
Villaägarna Karlskrona
Nättraby Vägars Samfällighetsförening
Nättraby Hembygdsförening

Fastighetsägare enligt förteckning

Miljö- och samhällsbyggnadsförvaltningen

Eleonor Karlsson
planchef

Helene Hilmersson
planarkitekt