

Planbeskrivning



Detaljplan för
VÄSTRA NÄTTRABY 6:17 m.fl.,
Trafikplats Nättraby, Karlskrona kommun

Vad är en detaljplan?

En detaljplan reglerar hur mark och vatten får användas och hur bebyggelsen får se ut inom ett visst område. Detaljplanen innehåller information om vad man får göra för byggåtgärder inom planområdet.

Ett detaljplaneförslag upprättas och skickas på samråd i minst tre veckor efter godkännande av miljö- och samhällsbyggnadsnämnden, MSN. Under samrådet ges berörda intressenter tillfälle att lämna synpunkter på förslaget. Efter samrådet upprättas en samrådsredogörelse som redovisar alla inkomna synpunkter samt hur kommunen ställer sig till dessa.

Efter samråd och eventuella revideringar samt efter godkännande av MSN ställs planförslaget ut i tre veckor för granskning innan detaljplanen antas. Om detaljplanen kan antas medföra betydande miljöpåverkan ska granskningstiden dock vara minst 30 dagar. Synpunkter på förslaget ska lämnas till kommunen senast under granskningstiden. Den som inte inkommit med yttrande senast under granskningstiden kan komma att förlora sin rätt att överklaga. Efter granskningen upprättas ett granskningsutlåtande som redovisar alla synpunkter som inkommit under granskningstiden samt hur kommunen ställer sig till dessa.

Detaljplanen antas av kommunfullmäktige eller miljö- och samhällsbyggnadsnämnden. Sakägare, som inte fått sina inkomna synpunkter tillgodosedda, kan överklaga beslutet. Beslutet om att anta en detaljplan vinner laga kraft, när tiden för överklagande gått ut (tre veckor från protokoll om antagande anslagits) och ingen har överklagat. Mer detaljerad information om planprocessen finns på Karlskrona kommuns hemsida www.karlskrona.se.

Innehållsförteckning

Handlingar	4
Administrativa frågor	5
Bakgrund och syfte	6
Sammanfattning av planförslaget	8
Nuläge, planförslag och konsekvenser	8
Bebyggelse	8
Kulturmiljö	10
Trafik	10
Naturmiljö	12
Service	15
Teknisk försörjning	15
Sociala aspekter	18
Mellankommunala intressen	20
Regionala planeringsunderlag	20
Förklaring av planbestämmelserna	21
Genomförande av detaljplanen	23
Prövning enligt annan lagstiftning	23
Mark och upplåtelse av utrymme	24
Organisatoriska frågor	25
Avtal	27
Tekniska frågor	27
Ekonomiska frågor	27
Fastighetsrättsliga frågor	29
Tidigare kommunala ställningstaganden	32
Planbesked	32
Översiktsplan	32
Grönstrukturplan	32
Detaljplaner	33
Frågor bevakade av Länsstyrelsen	39
Riksintressen	39
Strandskydd	40
Hälsa och säkerhet	41
Risker	43
Miljökvalitetsnormer	44
Miljömål	46
Undersökning	47
Sammanfattande konsekvenser	48

Handlingar

Karlskrona kommun

Planbeskrivning – 2025-01-08
Plankarta med bestämmelser 2024-12-20
Granskningsutlåtande 2025-01-08
Samrådsredogörelse – 2024-10-25
Undersökning – 2024-02-14
PM – Dagvatten, Detaljplan för del av VÄSTRA NÄTTRABY 6:17 m.fl. – 2025-01-08

Sweco

Fastighetsförteckning

WSP

PM – Översiktlig miljöteknisk markundersökning på fastigheterna Västra Nättraby 6:93 & del av Västra Nättraby 6:17, Karlskrona kommun, 2024-06-20

Länsstyrelsen Blekinge län

Länsstyrelsens yttrande över undersökningen, 2024-02-29

Trafikverket

Vägplanbeskrivning granskningshandling - E22 Ronneby – Karlskrona, delen trafikplats Björketorp – Nättraby, 2023-11-13
Vägplankarta granskningshandling - E22 Ronneby – Karlskrona, delen trafikplats Björketorp – Nättraby, 2023-11-13
Miljökonsekvensbeskrivning till vägplan – E22 Ronneby – Karlskrona, delen trafikplats Björketorp – Nättraby, 2023-09-22
Rapport Trafiksäkerhetsanalys – E22 Ronneby Öst – Nättraby, 2022-10-03
PM Buller – E22 Ronneby Öst – Nättraby, 2022-10-03
PM Buller – Bilagor, 2022-10-03
PM Trafik och vägutformning – E22 Ronneby Öst – Nättraby, 2022-10-03

Administrativa frågor

Denna detaljplan handläggs enligt plan- och bygglagen (2010:900). Under framtagande av detaljplanen gäller Boverkets byggregler (2011:6) – föreskrifter och allmänna råd (BFS 2020:5 och 2020:6). Planen följer även föreskrifterna och allmänna råden om digital planbeskrivning enligt BFS 2020:8.

Planförfarande

Detaljplanen handläggs med ett utökat planförfarande. Se bild för planprocess för utökat planförfarande nedan.

Genomförandetid

Planens genomförandetid upphör att gälla tio år (120 månader) efter det datum planen vunnit laga kraft.

Preliminär tidplan

MSN beslut om planbesked	2023-03-09 § 49
MSN beslut om samråd	2024-08-22 § 108
MSN beslut om granskning	2024-11-14
MSN beslut om antagande	2025-01-23
Laga kraft	Februari 2025

Under förutsättning att eventuella besvär mot detaljplanen kan lösas kan ovanstående tidplan gälla.

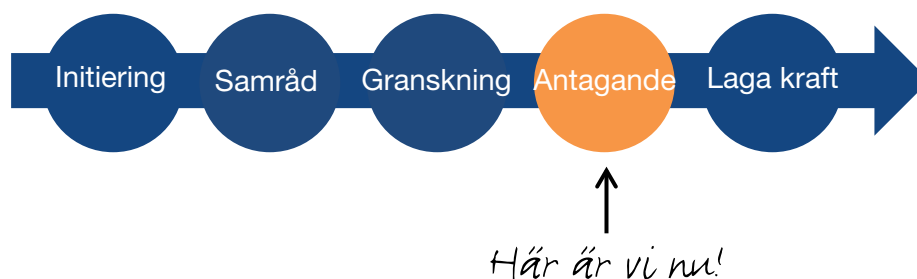


Bild 1. Planprocessen för utökat planförfarande.

Bakgrund och syfte

Bakgrund

Trafikverket planerar att bygga om E22 till motorväg mellan Björketorp i Ronneby kommun och Nättraby. För detta upprättas en vägplan där Trafikverket kommer att ta mark i anspråk med vägrätt. För att vägplanen ska kunna fastställas måste den stämma överens med gällande detaljplaner. Med anledning av det förslag som Trafikverket tagit fram på ny utformning krävs att delar av detaljplaner i Nättraby planläggs på nytt som allmän plats väg.

En del ytor avsedda för dagvattenhantering tas i anspråk för den nya vägen. För att säkerställa dagvattenhanteringen för verksamhetsområdet söder om E22 ingår även fastigheten Västra Nättraby 6:93 i planområdet. En mindre del av befintlig fastighet avsedd för småindustri och handel föreslås istället omfattas av användningen allmän plats park för att möjliggöra dagvattenhantering. Byggrätten för fastigheten Västra Nättraby 6:93 föreslås ökas till 40% av fastighetsarean för att skapa samma förutsättningar som för övriga industrifastigheter i närområdet och prickmarken justeras i den norra delen.

Planens syfte

Syftet med detaljplanen är att möjliggöra en ombyggnad av väg E22 samt trafikplats Nättraby. De detaljplaner som berörs och strider mot möjligheten för Trafikverket att ta fram en ny vägplan för området behöver justeras och planläggas för allmän plats VÄG, för att stämma överens med ny vägplan. Följaktligen behöver även andra funktioner säkerställas genom planläggning på ny plats då ny vägsträckning tar i anspråk deras nuvarande lägen. Detta gäller dagvattenhantering för det verksamhetsområde som är beläget i nordvästra Nättraby. Inom ramen för detta planläggs även en del av den verksamhetsmark som tidigare inte varit möjlig att bebygga för aktuell verksamhetsutövare på grund av ett lågt exploateringsstal i detaljplan.

Plandata

Läge och areal

Området är ca 5 ha och beläget i den norra delen av Nättraby, kring väg E22 samt trafikplatsen i direkt anslutning till vägen. Planområdet består idag av väg och slänter tillhörande väg E22 samt trafikplats i anslutning till vägen. Området består även av parkmark samt kvartersmark bestående av handel och lager. Platsen är den huvudsakliga infarten till Nättraby och ett högt trafikflöde passerar dagligen.

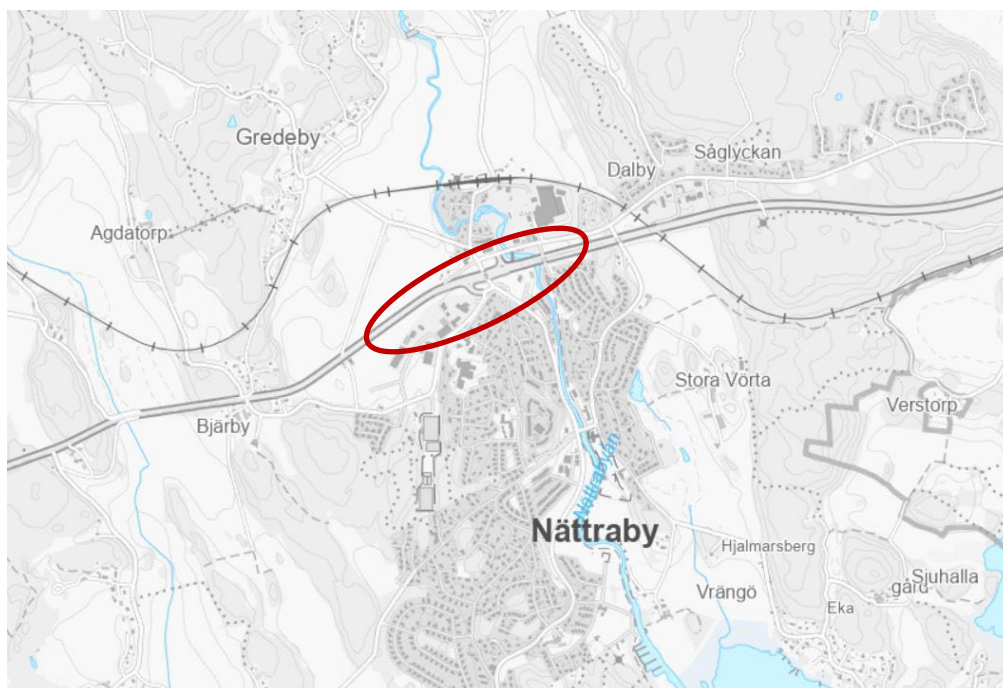


Bild 2. Översiktskarta med planområdets ungefärliga läge

Markägoförhållande

Planområdet omfattar mindre eller större delar av följande fastigheter:

- Fredriksdal 8:56
- Västra Nättraby 6:16
- Västra Nättraby 6:17 (Område 1)
- Västra Nättraby 6:67
- Västra Nättraby 6:93
- Västra Nättraby 6:95
- Västra Nättraby 9:40
- Västra Nättraby 9:70 (Område 2)
- Västra Nättraby 10:3 (Område 4)
- Västra Nättraby 15:1
- Västra Nättraby s:3

Fastighetsägare av de fastigheter som berörs är såväl stat och kommun som företag och privatpersoner.

Grundkarta

Plankartan baseras på grundkarta framtagen av Trafikverket i samband med projektering inför framtagande av vägplanen. Koordinatsystem är SWEREF 99 15 00 och höjdsystem är RH 2000.

Sammanfattning av planförslaget

Den nya detaljplanen vid trafikplats Nättraby längs med väg E22 möjliggör för framtagandet av Trafikverkets vägplan för en ny motorvägssträckning samt trafikplats i Nättraby. Planen planlägger därför allmän plats VÄG, GATA samt PARK och DETALJHANDEL och VERKSAMHETER där det är kvartersmark i den södra delen vid fastigheten Västra Nättraby 6:93.

Projektet förväntas medföra att väg E22 byggs om till motorväg mellan Björketorp och Nättraby samt att trafikplatsen i Nättraby byggs om. Detta kommer medföra en förbättrad framkomlighet och ökad trafiksäkerhet.

Trafikverkets vägplan för väg E22 innebär att ytor som varit detaljplanlagda för dagvattenhantering för verksamhetsområdet i söder tas i anspråk för utbyggnaden av vägområdet. En viktig del av den nya detaljplanens syfte är därför att säkerställa dagvattenhanteringen på annan plats. Inom planområdet föreslås ytor för dagvattenhantering i form av breddning av ett dike och ett fördröjningsmagasin. Dagvatten från verksamhetsområdet ska fördröjas och renas innan det leds vidare till recipient.

Planförslaget möjliggör utökad byggrätt till 40% av fastighetsarean för fastigheten Västra Nättraby 6:93 då en del av den nuvarande fastigheten tas i anspråk för dagvattenhantering och omvandlas till allmänplats park. I plankartan regleras grundläggning av ny bebyggelse och att särskilda åtgärder kan behövas i samband med grundläggning av ny bebyggelse.

Nuläge, planförslag och konsekvenser

Bebyggelse

Befintlig och ny bebyggelse

Nuläge

Området omges av småindustri och handel i väster och öster, samt av Idrottsvägen följt av ett bostadsområde i söder. Inom planområdet finns i dagsläget fastigheten Fredriksdal 8:56. På fastigheten finns ett enbostadshus. Fastigheten planeras att lösas in av Trafikverket och ytan avses användas för att möjliggöra cirkulationsplats och pendlarparkering. På fastigheten Nättraby 6:93 finns det idag handel för vitvaror och dylikt. Ombyggnationen av väg E22 kommer också att påverka fastigheten.

Planförslag och konsekvenser

Planförslaget möjliggör utökad byggrätt till 40% av fastighetsarean för fastigheten Västra Nättraby 6:93 då en del av den nuvarande fastigheten tas i anspråk för dagvattenhantering och omvandlas till allmänplats park. Utan en utökad byggrätt

skulle de byggnader som redan finns på platsen idag överstiga den befintliga byggrätten om 20% av fastighetsarean enligt gällande detaljplan 427/84. Den utökade byggrätten motsvarar den byggrätt som gäller för liknande industrifastigheter i verksamhetsområdet längs Handelsvägen söder om planområdet.

Ombyggnationen av väg E22 medför ljudnivåer som kan leda till störningar för de som bor utmed sträckan. Trafikverket avser uppföra bullerskyddsåtgärder i form av plank och bullervallar inom det område som omfattas av detaljplanen. Bullerskyddsåtgärderna syftar till att förbättra bullersituationen för bostadsfastigheter utanför detaljplaneområdet.

Med planförslaget beräknas inga vibrationer över riktvärdet 0,4 mm/s i närliggande bostadshus uppkomma. Eftersom husen i närheten av vägen är belägna på morän eller berg, marktyper som har lägre vibrationskänslighet, beräknas låga vibrationsnivåer uppkomma. För bostadshus på känsligare jordarter som lera kommer avståndet till ny väg att vara större och vibrationspåverkan lägre jämfört med befintlig väg. Därmed bedöms planförslaget medföra positiva konsekvenser vad gäller vibrationer.

Tillgänglighet

Nuläge

Väg E22 delar Nättraby tätort i två delar och utgör en kraftig barriär i ortsstrukturen. På grund av de höga trafikflödena blir tillgängligheten och framkomligheten utmed befintlig E22 nedsatt för närboende och andra trafikanter, bland annat för att det är svårt att ta sig in och ut från korsningar och anslutningar. De höga trafikflödena leder också till kapacitetsproblem i form av köbildningar och tät trafik på vägen.

Planförslag och konsekvenser

Det nya planförslaget bidrar till positiva effekter i form av ökad tillgänglighet och trafiksäkerhet för boende och förbipasserande i området. Även möjligheten för att transportera sig med cykel längs sträckan bedöms förbättras. Utbyggnaden och den ökade framkomligheten och tillgängligheten som den medför, gör att projektet bedöms medföra positiva konsekvenser för samtliga trafikslag och för oskyddade trafikanter. Sammantaget bedöms påverkan på de oskyddade trafikanterna bli mindre med planförslaget än nollalternativet och därmed bedöms konsekvenserna bli positiva.

Landskapsbild

Nuläge

Strax innan Nättraby, väster ifrån, öppnar landskapet upp sig och mer flacka odlingsmarker tar vid. Själva trafikplatsen i Nättraby är en löst sammanhållen stadsstruktur. På södra sidan annonserar sig verksamheter ut mot vägen med det typiska skyltlandskap som denna typ av exploatering medför i goda kommunikationslägen. På norra sidan ligger bostäder och verksamheter. När man närmar sig Nättraby trafikplats österifrån är landskapet inte lika öppet. Vägen kantas av mer vegetation i form av uppvuxna träd och på södra sidan blockeras sikten av

en bullerdämpande vall. Det aktuella planområdet består idag av vägområden samt verksamhetsmark.

Planförslag och konsekvenser

Trafikverket har inom ramen för projektet genomfört en landskapsanalys. Av den framgår det att landskapsbilden bedöms påverkas genom att nya vägar och en ny trafikplats byggs. Utformningen av vägområdet kommer att förändras i enlighet med den vägplan som Trafikverket tar fram. Landskapet på platsen utgörs redan till stor del av vägområden och påverkan bedöms således som liten och är mindre känslig för nybyggnation.

Kulturmiljö

Fornlämningar och andra kulturmiljövärden

Det finns inga särskilda kulturmiljövärden inom planområdet. Det som istället präglar området är trafikplatsen och väg E22. Europavägen drogs i norra delen av Nättraby och skilde Nättraby station från Nättraby kyrkby och hamn under det tidiga 1960-talet.

I anslutning till planområdet finns tre fornlämningar i form av en stenvalvsbro, en kvarn samt ett vägmärke. Dessa skyddas enligt Kulturmiljölagen (1988:950) och kommer inte att påverkas av den nya detaljplanen. Övriga kulturmiljöer i planområdets närhet är en stärkelsefabrik som ligger strax norr om stenvalvsbron samt Villa Fehr som ligger direkt söder om E22. Villa Fehr, f.d. Villa Palén, uppfördes 1911 som privatvilla men fungerade som kommunhus från 1959.

Planförslag och konsekvenser

Fornlämningarna skyddas enligt Kulturmiljölagen (1988:950) och bedöms i övrigt inte påverkas av den nya detaljplanen.

Trafik

Gång och cykel

Nuläge

Inom planområdet finns idag en cykelväg norr om området som förbinder centrala Nättraby med centrala Karlskrona (Lyckeby, Trossö). Gång- och cykelväg finns även på bron över E22. På den södra sidan av planområdet finns inga separata cykelvägar men trottoarer för gångtrafikanter finns.

Planförslag och konsekvenser

Området kommer försörjas med gång- och cykelvägar som säkerställer att även cyklister och fotgängare kan färdas genom trafikplatsen och till närliggande målpunkter. Den befintliga gång- och cykelpassagen föreslås i Trafikverkets planhandlingar, flyttas till bronns västra sida för att underlätta för oskyddade trafikanter att passera trafikplatsen och nå motorvägshållplatser på ett säkert sätt. Passagen ansluter till befintligt gång- och cykelvägnät i Nättraby samt busshållplatser vid trafikplatsen och lokalvägen för att möjliggöra effektiva byten mellan transportmedel.

Kollektivtrafik

Nuläge

Idag finns busshållplatser i både östlig och västlig riktning vid vägen. Busshållplatserna är motorväghållplatser och är separerade från körfälten.

Planförslag och konsekvenser

Busshållplatser för bussar som trafikerar E22 är motorväghållplatser. Dagens lägen för hållplatserna föreslås behållas. Pendlarparkeringar anläggs på både norra och södra sidan av E22.

Bil

Nuläge

Inom planområdet finns i dagsläget väg E22 samt Stationsvägen/Åvägen som går via en bro över E22. Även Gamla Landsvägen och en mindre del av Idrottsvägen finns inom planområdet.

Trafiksiffror för E22 vid Nättraby uppskattas mellan 14 500 och 19 000 ÅDT (årsdygnstrafik) med 1500 fordon/dygn som berör tung trafik. Trafiksiffran gäller för år 2019 och grundas på Trafikverkets beräkningar i planbeskrivning för delen Björketorp-Nättraby.

Planförslag och konsekvenser

För prognosåret 2049 beräknas ÅDT till ca 26 000 fordon/dygn. För tung trafik är den prognostiserade mängden ca 2700 fordon/dygn år 2049. De prognosticerade siffrorna gäller både för nollalternativet och för utbyggnadsalternativet, dvs oavsett om E22 kvarstår i sin nuvarande utformning eller om den byggs om till motorväg på den aktuella sträckan.

Trafikplats Nättraby föreslås placeras i samma läge som befintlig trafikplats och utformas med en ny cirkulation samt nya av- och påfartsramper på södra sidan av dagens trafikplats. Den norra sidan behålls i princip intakt liksom idag i planförslaget och befintlig bro över E22 bibehålls. E22:an kommer ha samma läge men bli bredare i Nättraby. En ny lokalgata mellan E22 och verksamhetsområdet söder om E22 kommer att byggas.



Bild 3. Principskiss över föreslagen utformning för trafikplats Nättraby. E22 och ramper visas med röd heldragen linje liksom befintliga vägar i Nättraby. Blå heldragen linje är gång- och cykelväg längs befintligt vägnät. Streckad linje symboliserar lokalväg (röd streckad) med gång- och cykelväg (blå streckad). Pendlarparkering (P) föreslås söder om cirkulationen och nordväst om E22.

Förslag till ny detaljplan medger utökad byggrätt på fastigheten Västra Nättraby 6:93 vilket bedöms ha en marginell påverkan på trafiksituationen i närområdet.

Parkering

Nuläge

Längs Gamla landsvägen finns bilparkeringar.

Planförslag och konsekvenser

De befintliga bilparkeringarna påverkas inte av förslaget. Pendlarparkeringar kommer förläggas på fastigheten Fredriksdal 8:56. I anslutning till trafikplatserna planeras för pendlarparkering så väl som cykelparkeringar. Gång- och cykelvägnätet utvidgas för att knyta an till pendlarparkering och det övriga gång- och cykelvägnätet.

Naturmiljö

Mark och topografi

Nuläge

Marknivåerna inom planområdet varierar från ca +4 till ca +9 meter. Terrängen i området är överlag flack och det finns inga betydande höjdskillnader i området bortsett från befintliga bullervallar på södra sidan av väg E22 i nordöstra delen av planområdet. Inom planområdet utgörs en stor del av hårdgjorda ytor i form av väg, parkeringsytor osv. Den växtlighet som finns i planområdet återfinns norr och söder om E22 i västra delen av planområdet. Här finns en öppen obebyggd gräsyta som i nuvarande detaljplan har plats för ett fördröjnings- och infiltrationsmagasin för dagvatten som inte har anlagts ännu.

Planförslag och konsekvenser

De ytor i detaljplanen som omfattas av allmän plats väg kommer byggas om enligt Trafikverkets vägplan.

Förslag till ny detaljplan möjliggör en utökad byggrätt på fastigheten Västra Nättraby 6:93. Detta innebär att ytterligare byggnader kan uppföras på den idag öppna gräsytan på fastigheten.

Geotekniska förhållanden

Nuläge

Området består av mycket glacial lera och postglacial silt samt en liten del sandig morän enligt SGU:s jordartskarta (SGU, 2023). Jordartsförhållandena varierar inom området. Generellt består högpartierna huvudsakligen av berg, ytlig morän, grus och sand medan lågpartierna utgörs av isälvsmaterial, lera och silt. Generellt råder goda grundläggningsförutsättningar men i området kring Nättraby förekommer områden med mäktiga lerlager på ca 15 m, inom dessa områden erfordras förstärkningar på grund av stabilitets- och/eller sättningsproblematik.

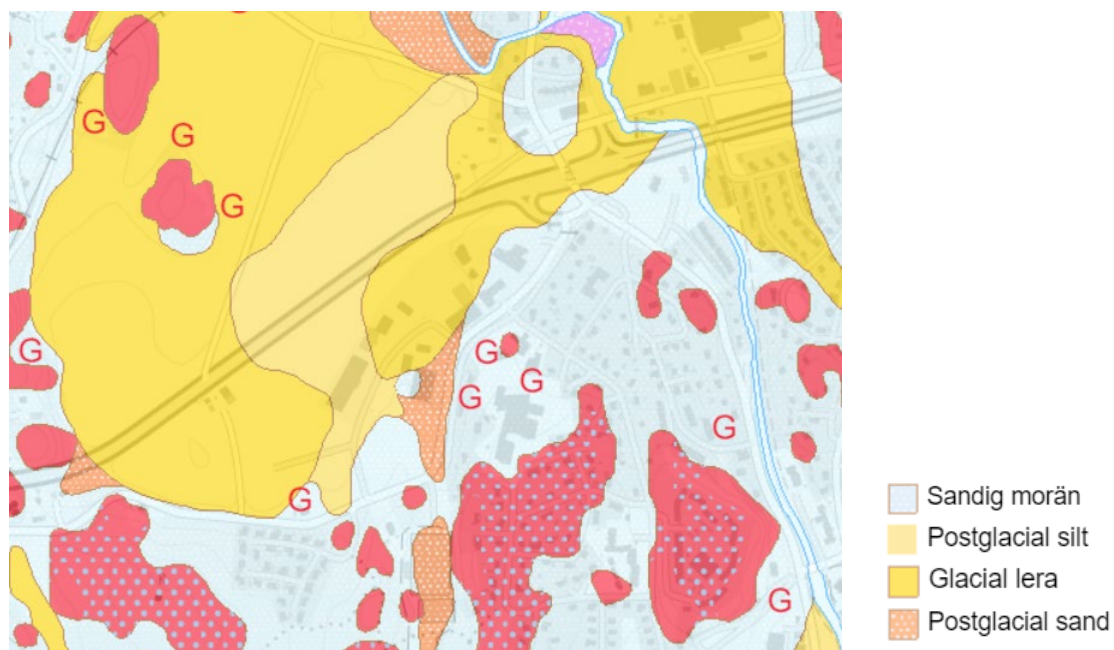


Bild 4. Utdrag ur SGU:s kartvisare över jordarter.

Planförslag och konsekvenser

Olika typer av geotekniska utredningar har genomförts av Trafikverket inom ramen för vägplanen. Resultatet finns redovisat i vägplanens planbeskrivning. Grundläggningsförhållandena varierar inom området och någon form av geoteknisk utredning erfordras för varje konkret byggprojekt. Bedömningen är att pålning kommer att erfordras för nya byggnader. För mycket lätta och sättningsokänsliga byggnader kan möjligen grundläggning utföras utan pålning. Planbestämmelse om att särskilda åtgärder kan behövas i samband med grundläggning av ny bebyggelse införs på plankartan för fastigheten Västra Nättraby 6:93. Bestämmelsen syftar till att säkerställa att det vid nybyggnation görs erforderliga undersökningar och åtgärder vid grundläggning av ny bebyggelse.

Naturvärden och rekreation

Nuläge

Planområdet består delvis av sidoområden till befintlig väg där vegetation i form av gräs, buskar och träd finns. Såväl medelstora som större lövträd finns inom området. Det finns även noteringar av skyddade arter inom planområdet (flenörtskapuschongfly, kornknarr, tofsvipa, rotsopp och ask). Ett flertal utredningar och fältinventeringar genomfördes 2020 på uppdrag av Trafikverket. Ytterligare fördjupade inventeringar har genomförts för flera arter/artgrupper under 2021 samtidigt som ett samråd med Länsstyrelsen i Blekinge län inleddes avseende de fridlysta arterna.

Jätteträd (>1 meter diameter), gamla träd (140 år eller äldre, för ek, bok, gran och tall 200 år eller äldre) och grova hålträd (>40 cm i diameter) är enligt Naturvårdsverket definierade som särskilt skyddsvärda träd. För dessa träd krävs det en anmälan om samråd till länsstyrelsen enligt 12 kap. 6 § miljöbalken. Enligt efterföljande paragraf (6a §) krävs dock ingen sådan anmälan om samråd vid byggande av väg eller järnväg enligt en fastställd väg- eller järnvägsplan.

Planförslag och konsekvenser

I Nättraby, söder om E22, bedöms 4 ekar och 1 ask behöva avverkas. Längs Ävägen finns en allé med lindar som omfattas av biotopskydd. Något alléträd bedöms eventuellt påverkas av den planerade cirkulationsplatsen. Se mer i Trafikverkets MKB från 2023-09-22 om kompensationsåtgärder för naturvärden och rekreation.



Bild 5. Inventering av skyddsvärda träd NC 2021 (MKB E22 Ronneby öst – Nättraby)

Service

Offentlig och kommunal service

Nuläge

Inom planområdet finns ingen offentlig service men Nättraby är en av Karlskronas tre serviceorter, vilket innebär att orten är av betydelse för ett större omland. Det finns vårdcentral, förskolor, skola och vårdboenden i Nättraby. Området ligger i direkt närhet till matbutik, restaurang och drivmedelsstation strax utanför planområdet.

Planförslag och konsekvenser

Bedömningen är att utvecklingen i planområdet inte påverkar servicen negativt i området. Vägarna kommer utvecklas och det kommer bidra till att de blir lättare att ta sig till och från den offentliga servicen i området.

Teknisk försörjning

Dagvatten

Nuläge

Dagvattenledningar inom närliggande villaområden sydost och söder om verksamhetsområdet med lätt industri samt dränering från idrottsplatsen har utlopp i diket som sträcker sig längs fastighetsgränserna i väster. Diket övergår till en ledning strax väster om Nättraby trafikplats. Här ansluts även avvattningen av åkermarken norr om E22:an. Ledningen är förlagd söder om E22:an ca 150 meter östlig riktning innan den korsar under vägen i nordlig riktning. Den fortsätter ca 330 meter österut innan den korsar under E22:an återigen och utloppet sker i Nättrabyån, se bild 6.

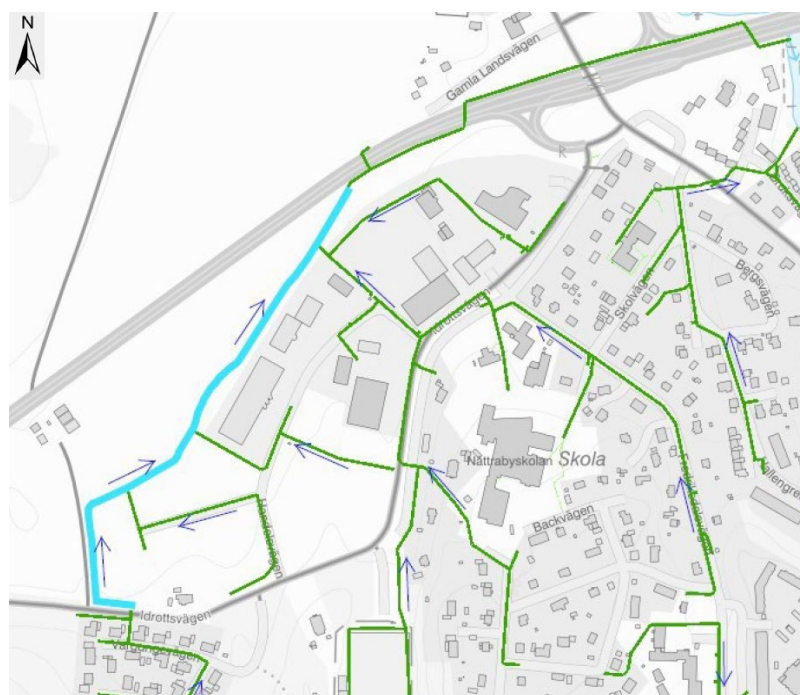


Bild 6. Dagvattenledningar (gröna linjer) som släpper dagvatten i diket nordväst om nuvarande bebyggelse. Blå pilar markerar flödesriktning. Diket är markerat i ljusblå färg.

Planförslag och konsekvenser

På bild 7 syns föreslagna åtgärders ytanspråk för att hantera det flöde som ett klimatanpassat 10-årsregn med 25 minuters varaktighet utgör. För att uppnå tillräcklig fördröjning på 3 200 m³ krävs ett ytbehov om ca 3 400 m² om djupet antas till 1 meter och släntlutning är 1:3. Diket föreslås att breddas enligt figuren nedan. Ytan som är markerad med svart polygon i figurens sydvästra del är ca 1 600 m² och ytan med svart polygon i den nordöstra delen är ca 2 000 m² vilket ger en viss marginal. Ett u-område och den nya vägdragningen tillsammans med fastighetsgränser begränsar utbredningen av magasinet i övrigt.

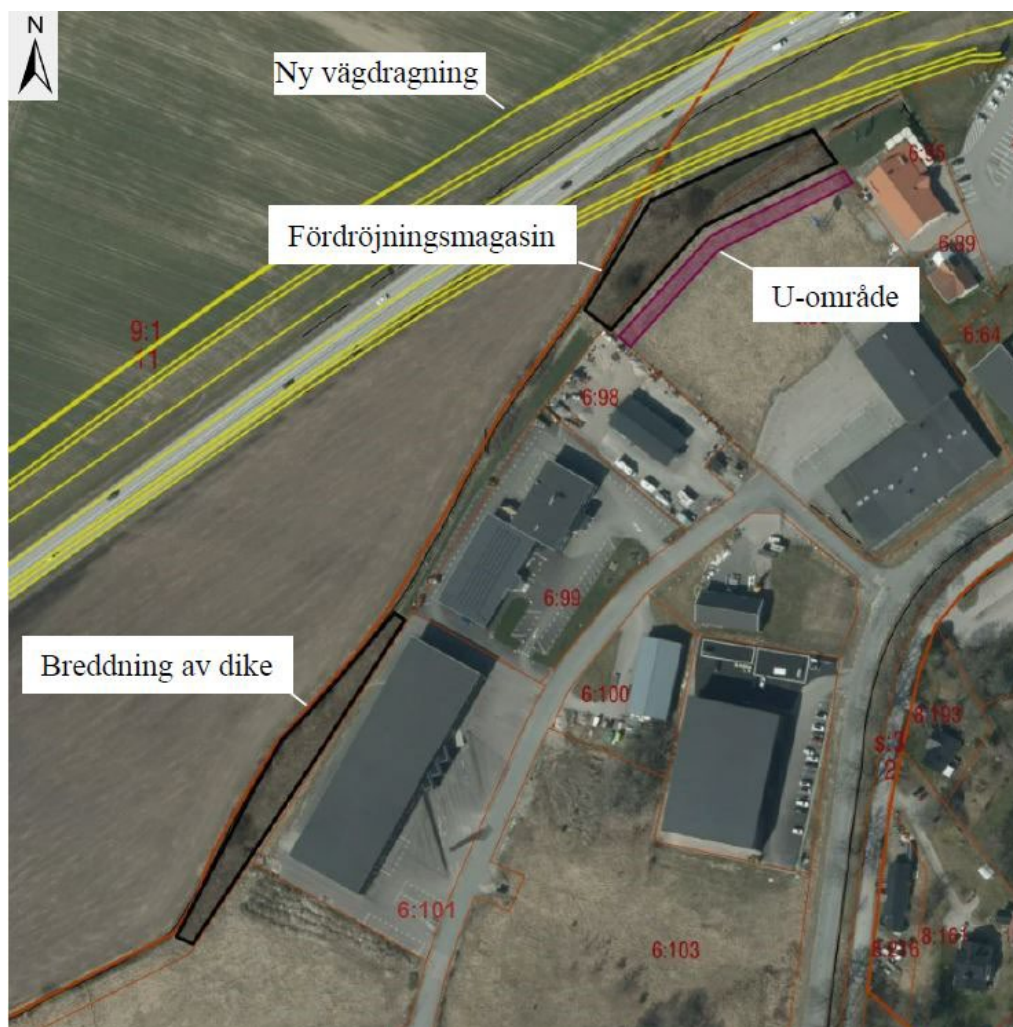


Bild 7. Svarta polygoner visar föreslagning breddning av diket och fördröjningsmagasinet. Gula streck visar var den nya vägdragningen planeras. Röd polygon visar u-områdets utbredning.

Breddning av dike och fördröjningsdamm som föreslås som ersättning för förlorad fördröjning i detaljplan 704/10 från 2010 kommer att bidra till att minska risken för översvämningar för närliggande åkermark och ha en renande effekt på dagvattnet som får en längre uppehållstid i fördröjningsmagasinen. Föroreningsberäkningarna visar på att föreslagen lösning ger en minskad belastning på recipient i form av minskade mängder. Detta gör att bedömningen att åtgärderna gällande breddning av diket och fördröjningsdammen kommer ha en positiv effekt på recipienten Nättrabyån och inte påverka förutsättningarna att nå MKN.

Utredning av kombinationseffekter i samband med höga flöden och förhöjda havsnivåer visar på att delar av planområdet skulle kunna påverkas av den översvämning som blir i samband med beräknat högsta flöde i Nättrabyån. Det är enbart en mindre del av planområdet som skulle kunna påverkas. Dessa delar omfattas av allmän plats - väg. Det är även dessa delar där höjdsättning regleras i vägplanen och inte i den här detaljplanen. Konsekvensen av översvämningen hade då varit att vattnet hade tryckt tillbaka i ledningen uppströms via det dike som leder till 600-ledningen norr om E22. Detta är dock en marginell påverkan i jämförelse med hur stort område som påverkas norr om E22. Risken för att detta ska inträffa är extremt liten och uppskattningen är alltför osäker då det inte finns tillgång till tillräckligt långa observationsserier. Återkomsttider för beräknat högsta flöde kan inte anges men ligger i storleksordningen cirka 10 000 år (Norconsult, 2019).

De framtida projektioner för havsnivåhöjningar för övre delen av klimatscenariot SSP5 – 8,5 år 2150 i kombination med högvattenhändelse med 200-års återkomsttid, visar att det finns risk att området för fördröjningsmagasin och diket söder om E22 kommer att påverkas. Vid dessa eventuella händelser kommer vattnet trycka tillbaka i 600-ledningen och tillfälligt bli stående i diket och cirka 0.25 m i fördröjningsmagasinet om magasinets bottennivå är på +3.0 m. En händelse som detta är inte osannolikt men skulle inte orsaka någon skada på byggnader utan endast riskera att diket och fördröjningsmagasinet får tillfälligt stående vatten.

I vägplanförslaget kommer utsläppen av vägdagvatten vara mer kontrollerat än idag. Detta eftersom vägdagvattnet får infiltrera och översilas i slänterna samt leds vidare till fördröjningsmagasin (dammar och dikesmagasin) för ytterligare översilning och sedimentation. Fördröjningsmagasin byggs vid vattendragen och har oljeavskiljande effekt och avstängningsmöjlighet samt möjlighet till flödesutjämning. För Nättrabyån byggs anläggningar som också har funktion som katastrofskydd. Generellt förbättras med vägplanförslaget också möjligheten till drift och underhåll av vägdagvattenanläggningarna. Dessa åtgärder leder till att ett renare vägdagvatten når recipienten jämfört med idag i och med mindre diffus påverkan från vägdagvattnet. Ingen kvalitetsfaktor eller status bedöms försämras för ytvattenförekomsten och Nättrabyån. Vägplanförslaget påverkar inte förutsättningarna för att nå MKN. Detta då vägdagvattnet får infiltrera och översilas i slänterna, fördröjningsmagasin (dammar och dikesmagasin) för ytterligare översilning samt sedimentation byggs vid vattenförekomsterna med oljeavskiljande effekt och avstängningsmöjlighet samt möjlighet till flödesutjämning.

Med föreslagna åtgärder inom detaljplanen samt vägplanen är kommunens samt Trafikverkets bedömning att de sammantagna lösningarna uppfyller lagkraven.

Vatten och avlopp

Nuläge

Det finns kommunala vatten- och avloppsledningar inom området. Behov eller placering av vatten- och avlopp kommer inte påverkas av förslaget.

Planförslag och konsekvenser

Bedömningen är att tillräcklig kapacitet finns i befintliga VA-ledningar. Ledningar inom planområdet tas hänsyn till i planarbetet.

El, tele, optik och uppvärmning

Nuläge

El, tele, optik och fjärrvärme finns i området.

Planförslag och konsekvenser

Befintliga ledningar bedöms inte påverkas. Om det påverkas vid ombyggnation av trafikplatsen hanteras det i kommande processer.

Avfall

Nuläge

Avfallshantering sker i samråd med Affärsverken.

Planförslag och konsekvenser

Avfallshantering hanteras inom fastigheten och kommer fortsättningsvis ske i samråd med Affärsverken.

Sociala aspekter

Tillgänglighet och trygghet

Nuläge

Idag kan planområdet upplevas som otryggt i och med att det ligger vid E22 som är en hårt trafikerad väg dygnet runt med höga hastigheter. Verksamheterna runt omkring området i söder bidrar till att området på dagtid känns mer tryggt då det är ganska befolkat. På kvällstid är platsen ofta obefolkad. Det finns gångbana längs med Ävågen, som idag också trafikeras av cyklister.

Planförslag och konsekvenser

I Trafikverkets trafiksäkerhetsanalys bedöms att det, för trafikplats Nättraby, efter ombyggnaden blir en tydligare trafikmiljö då den idag kan upplevas rörig med tanke på närheten till lokala vägnätet och busshållplats. Att dagens trevägskorsningar ersätts av cirkulationsplats och att motorvägshållplatser får separata på- och avfarter är trafiksäkerhetsfrämjande.

Detaljplanen anger inte vägutformning utan säkerställer endast att marken som är aktuell för ny väg planläggs med användningen väg. Trafikverket är ansvarig för utformning av ny väg och trafikplats. Karlskrona kommuns uppfattning är att det blir en förbättring för cyklister då cykelvägen från Gamla Landsvägen leds över på den västra sidan om bron och korsande rörelser över vägen undviks i anslutning till trafikplatsen. Bedömningen är dock att det inte görs några tillgänglighets-, trygghets-, eller säkerhetshöjande åtgärder för fotgängare. Utformningen av trafikområdet ger framkomlighet för motortrafik främsta prioritet och skulle kunna utvecklas än mer ur trygghetssynpunkt. Ökad hänsyn skulle kunna förbättras genom ytterligare fokus på tillgänglighets-, trygghets- och/eller säkerhetshöjande åtgärder för fotgängare. Extra problematiskt bedöms situationen bli för de gång- och

cykeltrafikanter som har någon form av funktionsvariation. Även barn bedöms som en särskilt utsatt målgrupp i en så intensiv miljö som trafikplatser utgör.

Barnperspektiv

Nuläge

Området utgörs av en kraftigt trafikerad trafikplats och miljön är olämplig för barn att vistas i. Planområdet utgörs till största del av vägar för biltrafik och de trottoarer som finns i området är anpassade efter fotgängare.

Planförslag och konsekvenser

Kommunen ser positivt på att genom fysisk utformning göra vad som går att göra för att öka säkerheten och tryggheten för barn som använder trafikrummet. Se rubriken ”Tillgänglighet och trygghet” ovan.

Jämlikhet och jämställdhet

Planförslag och konsekvenser

Platsen utformas för de trafikanter som använder sig av bil eller kollektivtrafik. För cyklister förbättras situationen något jämfört med dagens situation. För fotgängare som vistas på platsen, antingen som enda färdslagsätt eller som en del i en resa med andra färdslag såsom kollektivtrafik eller cykel förbättras inte situationen från idag. Se rubriken ”Trygghet och tillgänglighet” ovan. Eftersom vissa grupper i större utsträckning kan vara hänvisade till att färdas till fots som färdslag för hela eller delar av sin resa finns en risk att situationen innebär både en ojämlik och ojämsställd miljö.

Delaktighet och inflytande

Nuläge

Planområdet är idag ingen plats för möten eller samvaro. Det finns heller inga platser som inbjuder till att förbipasserande ska uppehålla sig inom området. I arbetet med att förbättra säkerhet och trygghet för alla målgrupper att använda trafikrummet bör utformningen ges högsta prioritet.

Planförslag och konsekvenser

Den aktuella detaljplanen är ett steg i framtagande av vägplan och syftar till att se till att vägplanens syfte överensstämmer med detaljplanens. I såväl detaljplanens process som vägplanens process ingår två medborgardialoger där organisationer, myndigheter och privatpersoner har möjlighet att yttra sig över förslaget.

Hälsa och gröna miljöer

Nuläge

Vägens förändrade dragning innebär att markytor som idag är gröna kommer tas i anspråk för ett utökat vägområde. De gröna ytorna är idag sidoområden till vägen och det är upplevelsen av dem snarare än funktionen som försvinner. Även en yta i anslutning till verksamhetsområdet som idag är en gräsyta kommer att kunna tas i anspråk genom en utökad bygggrätt.

Planförslag och konsekvenser

De negativa konsekvenserna anses inte överväga de positiva av ny väg och utökad byggrätt. Området är redan planlagt som verksamhetsmark men inte varit tillåten att bebygga. Gräsytan har inte varit någon rekreativ miljö och nyttjas inte idag.

Mellankommunala intressen

En utbyggnad av väg E22 är ett starkt mellankommunalt intresse som gynnar både Ronneby och Karlskrona kommun. Projektet förväntas medföra att väg E22 byggs om till motorväg mellan trafikplats Ronneby öst och Nättraby samt att trafikplatsen i Nättraby byggs om. Detta kommer medföra en förbättrad framkomlighet och trafiksäkerhet.

Regionala planeringsunderlag

En ny regional utvecklingsstrategi, *Växtplats Blekinge*, har beslutats under 2022. I *Växtplats Blekinge* anges att E22 är en central del i Blekinges transportsystem tillsammans med Blekinges järnvägar och att Blekinge behöver arbeta för att beslutade satsningar i den nationella transportinfrastrukturplanen, där E22 Ronneby öst – Nättraby ingår, genomförs. Vidare anges att man ska verka för kortare restider på järnvägarna och på E22. Även i *Länstransportplan för Blekinge 2018-2029* anges utbyggnaden av E22 Ronneby öst – Nättraby som särskilt viktig för den regionala utvecklingen i Blekinge.

Förklaring av planbestämmelserna

Allmänna platser med kommunalt huvudmannaskap

PARK

Park, 4 kap 8 § punkt 2 PBL – Användningen park används för att reglera grönområden som helt eller till viss del är anlagda och kräver skötsel. Mindre områden med parkmark finns norr om busshållplatsen Nättraby hörnet. Markytor avsedda för dagvattenhantering finns söder om väg E22 i anslutning till verksamhetsområdet.

Allmänna platser med enskilt huvudmannaskap

GATA

Gata, 4 kap 8 § punkt 2 PBL – Användningen gata används för att reglera gator avsedda främst för trafik inom en tätort eller för trafik som har sitt mål vid gatan. Befintlig tillfartsgata till bostadsfastigheter längs Gamla Landsvägen planläggs som allmän plats gata vilket innebär att allmänheten har tillträde till marken.

VÄG

Väg, 4 kap 8 § punkt 2 PBL – Användningen väg används för områden avsedda för trafik till, från och genom en ort samt mellan olika områden inom en ort. I användningen ingår även komplement som behövs för vägens funktion. Bestämmelsen syftar till att säkerställa vägområdet som behövs för Trafikverkets vägplan.

Användning av kvartersmark

HZ

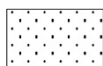
Detaljhandel, Verksamheter, 4 kap 5 § punkt 3 PBL – Inom användningen HZ tillåts detaljhandel i form av alla slags köp och försäljning av varor och tjänster samt verksamheter som är ytkrävande men har en begränsad omgivningspåverkan. Denna användning föreslås i anslutning till befintligt verksamhets- och handelsområde. I användningen ingår komplement till användningarna såsom parkering, personalutrymmen och kontor.

Egenskapsbestämmelser för allmän platsmark

dagvatten₁

Dagvatten PBL 4 kap. 6 § – Bestämmelsen syftar till att säkerställa yta för dagvattenhantering för verksamhets- och handelsområdet. Enligt dagvattenutredningen föreslås ett fördröjningsmagasin för dagvatten i norr samt breddning av befintligt dike.

Egenskapsbestämmelser för kvartersmark



Begränsning av markens byggande

Marken får inte förses med byggnad, 4 kap. 16 § punkt 1 PBL – Områden med prickmark ska bevaras öppna. Bestämmelsen syftar till att säkerställa att bebyggelse inte placeras för nära gatan samt att underjordiska ledningar ej överbyggs.

h₁ 0,0

Höjd på byggnadsverk

Högsta nockhöjd är angivet i meter, 4 kap. 16 § punkt 1 PBL – Bestämmelsen syftar till att reglera högsta tillåtna nockhöjd till 8 meter.

u₁

Markreservat för allmännyttiga ändamål

Markreservat för allmännyttiga underjordiska ledningar., PBL 4 kap. 6 § – Bestämmelsen syftar till att säkerställa att underjordiska ledningar inte påverkas av eventuell byggnation.

b₁

Utförande

Särskilda åtgärder i samband med grundläggning av ny bebyggelse kan behövas. PBL 4 kap. 6 § – Bestämmelsen syftar till att säkerställa att det vid nybyggnation görs erforderliga undersökningar och åtgärder vid grundläggning av ny bebyggelse.

e₁ 40,0

Utnyttjandegrad

Största byggnadsarea är angivet värde i % av fastighetsarean inom användningsområdet. PBL 4 kap. 6 § – Bestämmelsen syftar till att reglera hur mycket av marken som får tas i anspråk av bebyggelse. Största byggnadsarea är 40% i förhållande till fastighetsarean. Bestämmelsen syftar till att skapa samma förutsättningar för byggnation som övriga verksamheter har i närområdet.

Administrativa bestämmelser

a₂

Upphävande av strandskydd

Strandskyddet är upphävt inom VÅG Allmän plats. PBL 4 kap. 17 §. Planområdet omfattas idag inte av strandskydd men enligt miljöbalken återinträder dock strandskyddsbestämmelser då gällande detaljplan upphör att gälla och ersätts med en ny. Strandskyddet återinträder därmed kring Nättrabyån och ett nytt beslut om upphävande av strandskydd krävs vid beslut om antagande av detaljplanen. Ett upphävande av strandskyddet anses möjligt då området redan har tagits i anspråk på ett sätt som gör att det saknar betydelse för strandskyddets syften.

Planbestämmelsen är avgränsad med sekundär egenskapsgräns i plankartan.

Genomförandetid

Genomförandetiden är 10 år (120 månader), PBL 4 kap. 21 § – Genomförandetiden innebär ett löfte om att kommunen inte kommer ändra detaljplanen inom ett spann av 10 år från den dagen planen vinner laga kraft. Detta skapar en säkerhet för de som vill bygga inom planområdet. När genomförande tiden har gått ut kan kommunen ändra förutsättningarna genom att ta fram en ny detaljplan. Om ingen ny detaljplan tas fram fortsätter den att gälla. Planen är giltig fram till den dag då den upphävs eller ersätts av en ny. Om detaljplanen av någon anledning behöver ändras innan genomförande tiden har gått ut kan berörda parter bli berättigade ersättning.

Genomförande av detaljplanen

Genomförandefrågorna redovisar de organisatoriska, tekniska, ekonomiska och fastighetsrättsliga åtgärder som krävs för ett samordnat och ändamålsenligt genomförande av detaljplanen. Genomförandefrågorna har ingen självständig rättsverkan, de utgör en del av planhandlingarna och ska vara vägledande vid genomförandet av detaljplanen.

Prövning enligt annan lagstiftning

En omläggning och standardhöjning av E22 på sträckan mellan Ronneby och Nättraby har diskuterats sedan länge och olika alternativ har studerats i flera olika utredningar:

- Lokaliseringsutredning 1994
- Fördjupad vägutredning 1996
- Förstudie 2000
- Vägutredning 2003
- Åtgärdsvalsstudie (ÅVS) 2016

Den pågående vägplaneprocessen startades 2019. Ett väg- eller järnvägsprojekt ska planeras enligt en särskild planläggningsprocess som styrs av lagar och som slutligen leder fram till en vägplan eller järnvägsplan. Planläggning och byggande av väg och järnväg regleras av väglagen/lag om byggande av järnväg och av miljöbalken (MB). I planläggningsprocessen utreds var och hur vägen eller järnvägen ska byggas. Planläggningen dokumenteras i en vägplan. Syftet med vägplanen är att säkerställa tillgång till den mark som krävs för att anlägga vägen. Vägplanen reglerar även de skyddsåtgärder som krävs för att skydda omgivningen. I början av planläggningen tar Trafikverket fram ett samrådsunderlag som beskriver hur projektet kan påverka miljön. Länsstyrelsen beslutar sedan om projektet kan antas medföra en betydande miljöpåverkan. Vid beslut om betydande miljöpåverkan ska en miljökonsekvensbeskrivning tas fram till väg- eller järnvägsplanen, där Trafikverket beskriver projektets miljöpåverkan och föreslår försiktighets- och skyddsåtgärder. I annat fall ska en miljöbeskrivning tas fram.

Samråd sker i flera omgångar under processens olika skeden. Samråd sker med kommuner, länsstyrelse, andra myndigheter och organisationer, allmänheten samt särskilt berörda, till exempel fastighetsägare. Synpunkterna som kommer in under samrådsprocessen sammanställs i en samrådsredogörelse. Efter genomfört samråd färdigställs miljökonsekvensbeskrivningen och skickas till länsstyrelsen för godkännande. När miljökonsekvensbeskrivningen godkänts och vägplanen färdigställts kungörs planen och hålls tillgänglig för granskning så att de som berörs kan lämna synpunkter. Efter genomförd granskning skickas vägplanen till länsstyrelsen för tillstyrkan innan den slutligen skickas för att fastställelseprövas av Trafikverket. När planen är fastställd följer en överklagandetid innan planen slutligen vinner laga kraft. Först efter det att planen vunnit laga kraft får Trafikverket så kallad vägrätt och bygget av vägen kan påbörjas.

Mark och upplåtelse av utrymme

Skyldighet inlösen, huvudman

Kommunen kommer inte att lösa in någon mark som tas i anspråk av Trafikverket med stöd av vägrätt.

Trafikverket ianspråkar ett område som i detaljplan 704/10 är avsett som fördröjnings- och infiltrationsmagasin för dagvatten, och som avvattnar verksamheterna längs Handelsvägen. Det är väsentligt att tillskapa ett område för dagvattenmagasin för att ersätta det som ianspråkas av Trafikverket. Detta kan göras genom att den nordligaste delen av Västra Nättraby 6:93 i stället används som dagvattenmagasin. Det är lämpligare att denna del tillhör en kommunal än en privatägd fastighet. Ett område om ca 950 m² bör därför föras över från den privatägda fastigheten Västra Nättraby 6:93 till den kommunala fastigheten Västra Nättraby 6:17. Kommunen kommer att begära ersättning av Trafikverket för fördyrande kostnader vid anläggande av ny damm för dagvattenhantering och kostnader för markinlösen när vägplanen är fastställd.

Skyldighet inlösen, stat

För mark som behövs permanent för vägen och dess anordningar, kan Trafikverket ianspråka marken med vägrätt. Vägrätten innebär inte att fastighetsgränserna ändras. När det rör sig om hel bostadsfastighet, kan Trafikverket lösa in fastigheten. Inom planområdet kommer detta att ske för Fredriksdal 8:56.

Upplåtelse av mark

Trafikverket föreslår att de inte längre har väghållningsansvar för Idrottsvägen, vilken ska infogas i Nättraby ga:6. Detta bör prövas i en lantmäteriförrättning. Trafikverket ansöker om och bekostar lantmäteriförrättning. Ett övertagande innebär att Nättraby vägars samfällighetsförening blir ansvarig för drift och underhåll av nämnd väg. Det är endast en mindre del av Idrottsvägen i anslutning till den planerade cirkulationsplatsen i norr som omfattas av planområdet.

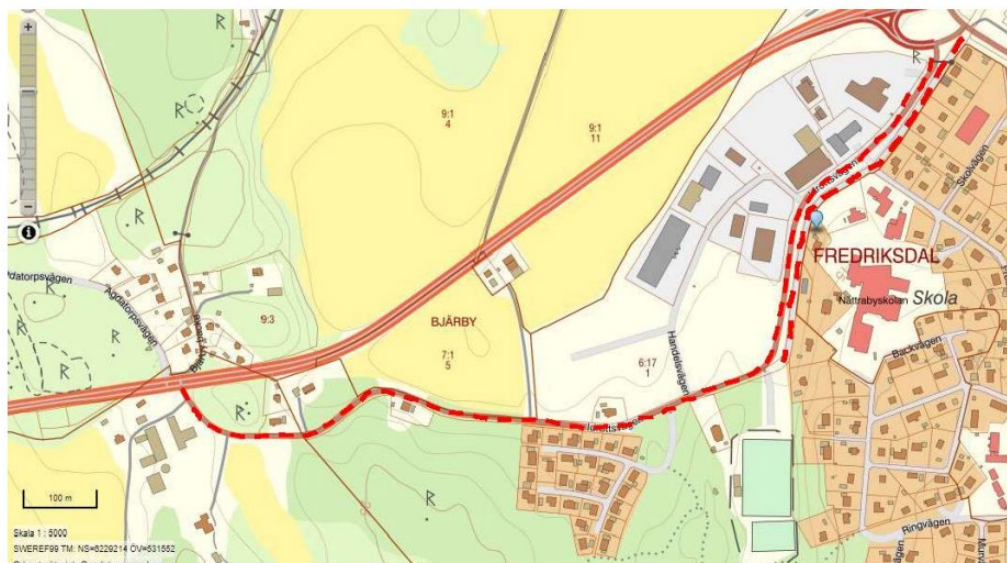


Bild 8. Röd streckad linje visar väg 675 (Idrottsvägen) där ändring av väghållningsansvar föreslås.

En mindre sträcka av Gamla Landsvägen om ca 175 meter, väster om Stationsvägen, upphörde att skötas av Trafikverket i samband med att omläggning av riksvägen gjordes. Vägen har dock aldrig officiellt införlivats i Nättraby ga:6, som är gemensamhetsanläggningen för vägar inom Nättraby. I samband med att huvudmannskapet för Idrottsvägen ses över, bör även denna sträcka av Gamla Landsvägen prövas.



Bild 9. Röd streckad linje markerar mindre del av Gamla Landsvägen där ändring av väghållningsansvar föreslås.

Organisatoriska frågor

Ansvarsfördelning

Trafikverket, som väghållare av E22, är ansvarig för genomförande av ombyggnationen av väg E22 och trafikplats Nättraby.

Karlskrona kommun är ansvarig för genomförandet av dagvattenhantering från verksamhetsområdet (enligt DP 704 från 2010) i form av fördröjningsmagasinet och breddningen av det befintliga diket.

Huvudmannaskap

Karlskrona Kommun bildades vid kommunreformen på 1970-talet genom en ombildning av Karlskrona stad. År 1974 införlivades de tidigare landskommunerna Hasslö, Nättraby, Jämjö, Rödeby och Fridlevstad. Traditionellt har Karlskrona stad planlagts med stadsplan och landskommunerna med byggnadsplan med enskilt huvudmannaskap. Huvudmannaskapet har fortsatt att vara enskilt i alla tätorter utanför stadsväven. I Nättraby, Jämjö, Rödeby, Fridlevstad, Tving, Hasslö, Fågelmara m.fl. orter sköts vägsystemet genom en gemensamhetsanläggning med föreningsförvaltning. Vägsamfälligheterna kan få statliga driftbidrag för vägunderhåll. Utöver det statliga bidraget kan enskilda väghållare få bidrag för drift även från kommunen. Aktuell plan föranleder ingen ändring av huvudmannaskapet för gatorna inom Nättraby samhälle. Park och natur brukar ha kommunalt huvudmannaskap. Detaljplaneområdet är beläget ca 5 km bilvägen från stadsväven i översiktsplanen.

Syftet med detaljplanen är att möjliggöra en ombyggnad av väg E22 samt trafikplats Nättraby. De detaljplaner som berörs och strider mot möjligheten för Trafikverket att ta fram en ny vägplan för området behöver justeras och planläggas för allmän plats VÄG, för att stämma överens med ny vägplan.

Omständigheter som talar för att särskilda skäl föreligger:

- Att den föreslagna utbyggnaden är begränsad;
- Att planområdet eller närliggande planområden historiskt eller i dagsläget har enskilt huvudmannaskap;
- Att det inte finns några kommunalt bedrivna anläggningar eller målpunkter inom planområdet;
- Att det finns en avsaknad av opinion mot enskilt huvudmannaskap bland de boende eller tillänkta enskilda huvudmän;
- Att planområdet tidigare omfattats av byggnadsplan;
- Att kommunen lämnar driftsbidrag;
- Att det i första hand är fastigheterna inom planområdet som har behov av vägen.
- Att kommunen äger den allmänna platsmarken och upplåter den vederlagsfritt till enskild huvudman.
- Att detaljplaneläggningen är kompletterande för anpassning till en ny vägplan och syftar inte till utveckling av ett nytt område.

Huvudmannaskapet är delat för allmän platsmark. Trafikverket är huvudman för område som är angivet med ändamålet VÄG. För områden som betecknas med GATA råder enskilt huvudmannaskap. Kommunen är inte huvudman för vägar inom Nättraby samhälle, vägarna förvaltas av Nättraby vägars samfällighetsförening. För områden som anges som PARK är kommunen huvudman.

Avtal

Exploateringsavtal

Inget exploateringsavtal ska tecknas.

Tekniska frågor

Utredningar

Trafikverket svarar för de tekniska undersökningar och åtgärder som krävs för byggande av väg.

- Dagvattenutredning
- Naturvärdesinventering och fördjupning av fridlysta arter
- Geotekniska utredningar
- Markmiljöteknisk markundersökning
- Bullerutredning
- Riskutredning

Geoteknik

Fastighetsägaren svarar för de kompletterande geotekniska undersökningar och åtgärder inom kvartersmarken som kan komma att erfordras för uppförandet av byggnader, inklusive pålning och radonsäkrande åtgärder.

Föroreningar

En översiktlig miljöteknisk markundersökning utfördes i juni 2024 inom fastigheten Västra Nättraby 6:93 med anledning av att diket för dagvattenhanteringen förändrades. Inga halter över Naturvårdsverkets generella riktvärden över KM (känslig markanvändning) överstegs.

Dagvatten

Dagvattenhantering är en viktig fråga i detaljplanearbetet. Breddning av befintligt dike i söder och ett fördröjningsmagasin föreslås i den norra delen. Se mer under rubriken: Teknisk försörjning, Dagvatten.

Vatten och avlopp

Det finns kommunala vatten- och avloppsledningar inom området. Ledningarna bedöms inte påverkas av planförslaget.

Ekonomiska frågor

Kostnader och intäkter

Föreslagen trafikanläggning kommer att byggas med Trafikverket som byggherre och möjliggör om- och nybyggnad av E22 till motorväg mellan Ronneby och Karlskrona, på delen trafikplats Björketorp – Nättraby i Blekinge län. Projektet

finansieras genom den nationella vägtransportplanen. Kostnader för ändamålet VÄG inom detaljplanen ansvarar Trafikverket för. Kommunala kostnader inom detaljplanen uppkommer vid anläggandet av dagvattendammen, dessa kostnader finns upptagna i kommunens investeringsbudget.

Trafikverket ska stå för kostnader för anläggningsförrättning berörande Idrottsvägen och del av Gamla Landsvägen.

Eventuell omläggning av ledningar och andra åtgärder som krävs för att säkerställa befintliga lednings- och kabelanläggningars funktion ska bekostas av Trafikverket.

Detaljplanen genererar inga direkta intäkter för kommunen eller enskilda fastighetsägare.

För enskilda fastighetsägare uppkommer driftskostnader gemensamt för alla fastighetsägare/delägare av anläggningen Nättraby ga:6 vid övertagande av vägar som tidigare har förvaltats av Trafikverket, området är redovisat som GATA i detaljplanen.

Detaljplanen anses vara ekonomiskt genomförbar.

Ersättningsanspråk

Kommunen kommer att ha ersättningsanspråk för mark som Trafikverket tar i anspråk med vägrätt och för anspråktagande av mark för dagvattenhantering.

Inlösen

Fastigheten Fredriksdal 8:56 planeras att lösas in av Trafikverket. Syftet är att möjliggöra cirkulationsplats och pendlarparkering.

Gemensamhetsanläggningar

Idrottsvägen och den västligaste sträckan av Gamla Landsvägen ska övergå från Trafikverkets ansvar till enskilt huvudmannaskap. Inrättande av gemensamhetsanläggning eller omprövning av befintlig gemensamhetsanläggning prövas av Lantmäteriet. Ansökan om lantmäteriförrättning görs och bekostas av Trafikverket.

Vatten, avlopp och dagvatten

Platsen är idag ansluten till kommunalt vatten- och avloppsnät. Eventuell omläggning av ledningar och andra åtgärder som krävs för att säkerställa befintliga lednings- och kabelanläggningars funktion ska bekostas av Trafikverket.

Fastighetsrättsliga frågor

Berörda fastigheter

Planområdet omfattar mindre eller större delar av följande fastigheter:

- Fredriksdal 8:56
- Västra Nättraby 6:16
- Västra Nättraby 6:17 (Område 1)
- Västra Nättraby 6:67
- Västra Nättraby 6:93
- Västra Nättraby 6:95
- Västra Nättraby 9:40
- Västra Nättraby 9:70 (Område 2)
- Västra Nättraby 10:3 (Område 4)
- Västra Nättraby 15:1
- Västra Nättraby s:3

Fastighetsägare av de fastigheter som berörs är såväl stat och kommun som företag och privatpersoner.

Rättigheter

Inom planområdet finns följande rättigheter:

- 1080-13/31.1: Ledningsrätt Fjärrvärme, ledningshavare Affärsverken Karlskrona AB. Ledningsrätten ska bestå.
- Nättraby ga:6: gemensamhetsanläggning, förvaltare Nättraby Vägars Samfällighetsförening. I och med att Trafikverket avser att se över väghållaransvaret för Idrottsvägen och den västra sträckan av Gamla Landsvägen ska gemensamhetsanläggningen omprövas. Omprövningen bör även gälla den del av Nättraby ga:6 som är belägen vid bussvändplanen söder om Villa Fehr.

Tabell 1. Fastighetskonsekvenser				
Fastighet	Gällande detaljplan	Ny plan	Fastighetsbildning	Berörd yta (ca m ²)
Fredriksdal 8:56	P390/79 Området är idag planlagt för bostadsändamål.	Hela fastigheten planläggs som allmän plats väg för att stämma överens med kommande vägplan.	Ingen fastighetsbildning ska ske. Fastigheten ska inlösas av Trafikverket.	
Västra Nättraby 6:16	P390/79 N12/60 Allmän plats väg och allmän plats park eller plantering	En liten del övergår till allmän plats väg för att stämma överens med kommande vägplan.	Ingen fastighetsbildning ska ske.	
Västra Nättraby 6:17	P704/10 P390/79 N12/60 P427/84 Allmän plats väg & park eller plantering.	Allmän platsmark i form av parkområde. Inom det berörda området planeras för ett fördröjningsmagasin för dagvatten.	Fastigheten tillförs ett område från Västra Nättraby 6:93	+ 950 m ² (Blå yta i kartan på bild 10)
Västra Nättraby 6:67	P474/90 Allmän platsmark i form av park samt kvartersmark i form av handel och bilservice.	En liten del övergår till allmän plats väg för att stämma överens med kommande vägplan.	Ingen fastighetsbildning ska ske.	
Västra Nättraby 6:93	Dp 427/84 Kvartersmark i form av småindustri och handel.	En del i norr övergår till allmän plats parkområde, på grund av dagvattenhantering. Fastigheten Västra Nättraby 6:93 får utökad byggrätt till 40%.	Ett område längs den nordvästra gränsen ska överföras till Västra Nättraby 6:17.	- 950 m ² (Blå yta i kartan på bild 10)
Västra Nättraby 6:95	P474/90 Kvartersmark i form av handel, bilservice och motell.	En liten del övergår till allmän plats väg för att stämma överens med kommande vägplan.	Ingen fastighetsbildning ska ske.	
Västra Nättraby 9:40	N12/60 Kvartersmark i form av bostadsändamål.	En liten del övergår till allmän plats väg för att stämma överens med kommande vägplan.	Ingen fastighetsbildning ska ske.	
Västra Nättraby 9:70	N12/60 Allmän platsmark i form av gata/torg och park/plantering.	En liten del övergår till allmän plats väg för att stämma överens med kommande vägplan.	Ingen fastighetsbildning ska ske.	

Västra Nättraby 10:3	P390/79 Kvartersmark för bostäder och handel; Allmän platsmark i form av väg samt park/plantering.	En liten del övergår till allmän plats väg för att stämma överens med kommande vägplan.	Ingen fastighetsbildning ska ske.	
Västra Nättraby 15:1	P390/79 N12/60 P393/80 Allmän platsmark i form av gata och park/plantering	En del övergår till allmän plats väg för att stämma överens med kommande vägplan.	Ingen fastighetsbildning ska ske.	
Västra Nättraby S:3	P390/79 N12/60 Allmän plats väg	En liten del berörs men användningen är samma som tidigare – allmän plats väg.	Ingen fastighetsbildning ska ske.	

Tidigare kommunala ställningstaganden

Planbesked

Miljö- och samhällsbyggnadsnämnden fattade beslut om att lämna planbesked 2023-03-09 §49.

Översiktsplan

I kommunens översiktsplan, ÖP 2050 är utbyggnad av E22 utpekad. Det beskrivs även att Trafikverket planerar för att bygga ny motorväg på E22 mellan trafikplats Ronneby öst och Nättraby. Detta kommer innebära att Nättraby trafikplats behöver byggas om på grund av framkomlighets- och säkerhetsskäl. Ombyggnationen av väg E22 har därmed stöd i ÖP 2050.

Grönstrukturplan

Enligt Karlskrona kommuns grönstrukturplan från 2008 finns höga naturvärden i anslutning till Nättrabyån. Det finns även gröna samband längs E22 och cykelvägar i anslutning till vägen.



NATUROMRÅDEN		FRITIDSOMRÅDEN			
	Natur med mycket höga naturvärden		Idrottsytor		Cykelvägar genom bilfri grönyta
	Natur med höga naturvärden		Skolgårdar		Cykelvägar i urban/trafikerad miljö
	Övrig natur				Särskild led eller slinga i grönyta
	Våtmarken eller sumpskog	ÖVRIGT			Särskild led eller slinga genom urban/trafikerad miljö
	Ångs- och hagmarker		Koloniområden, kyrkogårdar, sjukhusparker och liknande områden med begränsad tillgänglighet		Övriga promenadvägar/stigar genom grönområde
	Hällmark, öppen strandmark		Kajer, båtuppsamlingsplatser		Grönstråk
PARKER			Ruderatmark, skyddszoner etc		
	Park med hög standard				
	Park med "vardagsstandard"				
	Park av enklaste slaget				
	Gaturum med grönkvalitéer				

Bild 12. Utdrag ur Karlskrona kommuns grönstrukturplan

Detaljplaner

Trafikverkets vägplan omfattar en yta inom vilken 8 detaljplaner finns. I bilden nedan redovisas avgränsningen för den nya detaljplanen som ska möjliggöra byggnation enligt vägplanen. Inom detta område måste detaljplanernas syfte stämma överens med vägplanen. Nedan redovisas om Trafikverket bedömt att detaljplanen stämmer överens med vägplanens syfte eller inte. Redovisningen av hur detaljplanerna berörs nedan är baserat på de delar av planen som fortfarande gäller. Vissa detaljplaner har delvis ersatts av nyare detaljplaner och därför kan gränsen för de ytor som omfattas av ny vägplan i vissa fall se felaktig ut. För att få en fullständig bild behöver beskrivningen av samtliga berörda detaljplaner studeras.

Om föreslagen detaljplan antas och får laga kraft upphör tidigare detaljplan att gälla inom planområdet, men fortsätter att gälla som tidigare utanför det nu aktuella planområdet.

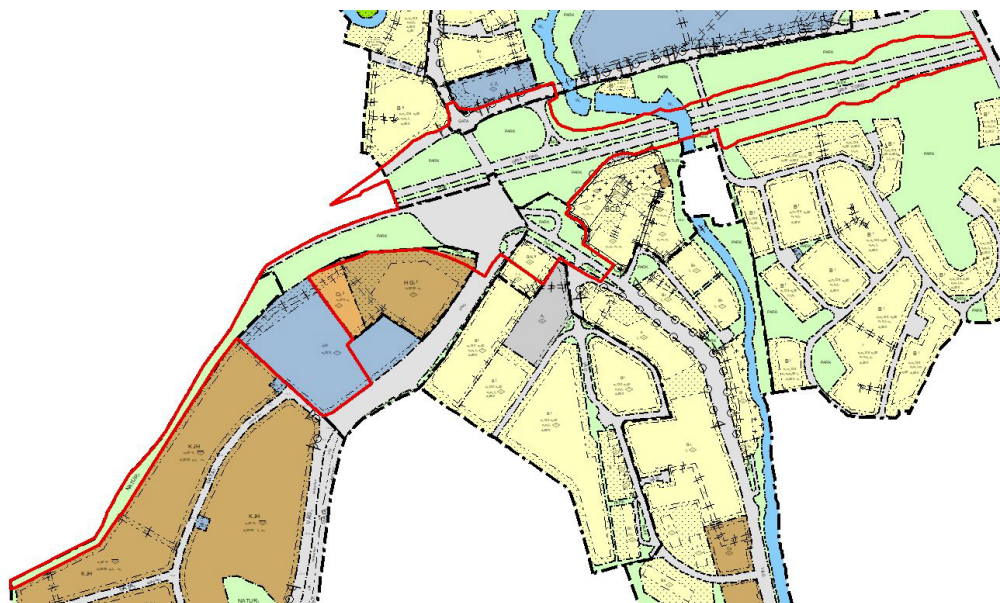


Bild 13. Den nya detaljplanens gräns visas med röd linje. Detaljplanerna som syns är ej original utan digitaliserade versioner och ger här endast en bild över vilket område som ingår i den nya detaljplanen.

Detaljplan 704 från 2010: Detaljplan för del av VÄSTRA NÄTTRABY 6:17 m.fl.

För detaljplan 704 berörs allmän platsmark i form av naturområde. Inom det berörda området har planerats för ett fördröjnings- och infiltrationsmagasin. Magasinet ska hantera dagvatten från hela det intilliggande verksamhetsområdet längs Handelsvägen. Ännu har magasinet inte byggts men det kommer att behövas när hela verksamhetsområdet är utbyggt. Från den aktuella placeringen av dagvattenytan leds dagvattnet vidare till recipient via ledningar.

Trafikverket har gjort bedömningen att det nya vägområdet som inkluderar lokalväg med gc-väg och slänter inte går i linje med planens syfte och att detaljplanen således behöver ändras. Detaljplanens genomförandetid går ut 2025-11-18. Eftersom de ändringar som föreslås endast berör allmän plats mark utgör inte detta ett hinder. Det föreslås att denna del av detaljplan 704 planläggs som allmän plats väg för att stämma överens med kommande vägplan. I detaljplanearbetet har en dagvattenutredning tagits fram för att studera alternativa sätt att hantera dagvattnet från verksamhetsområdet. Läs mer under rubriken Nuläge, planförslag och konsekvenser – Teknisk försörjning – Dagvatten.

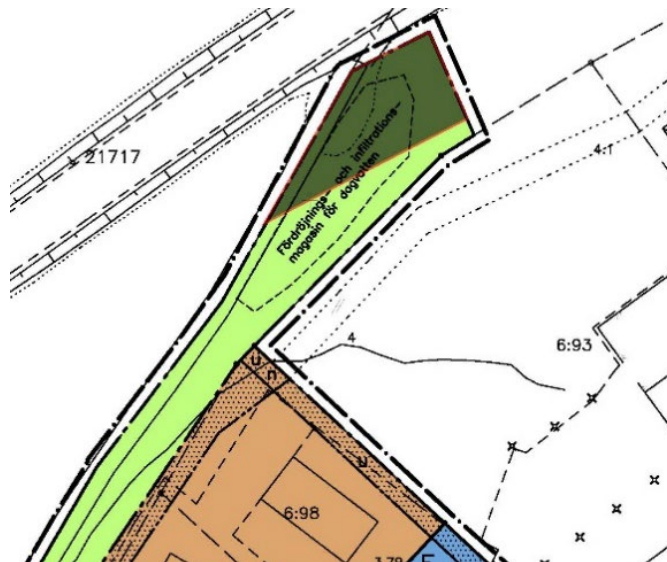


Bild 14. Ungefärligt område av detaljplan 704 som påverkas av vägplanen

Detaljplan N_12 från 1960: Förslag till byggnadsplan för Dalbyområdet m.m.

För detaljplan N_12 berörs kvartersmark i form av bostadsändamål och allmän platsmark i form av gata/torg och park/plantering. Även vattenområde berörs. Trafikverket har gjort bedömningen att det nya vägområdet inte går i linje med planens syfte och att detaljplanen således behöver ändras. Det förslås att denna del av detaljplan N_12 planläggs som allmän plats väg för att stämma överens med kommande vägplan.



Bild 15. Ungefärligt område av detaljplan N_12 som berörs av vägplanen

Detaljplan 390 från 1979: Förslag till ändring av byggnadsplanen för ÅVÄGEN m.m. Nätraby.

För detaljplan 390 berörs kvartersmark som är planlagt för bostäder och handel. Även allmän platsmark berörs i form av väg samt park/plantering. Trafikverket har gjort bedömningen att det nya vägområdet inte går i linje med planens syfte och att

detaljplanen således behöver ändras. Det förslås att denna del av detaljplan 390 planläggs som allmän plats väg för att stämma överens med kommande vägplan.

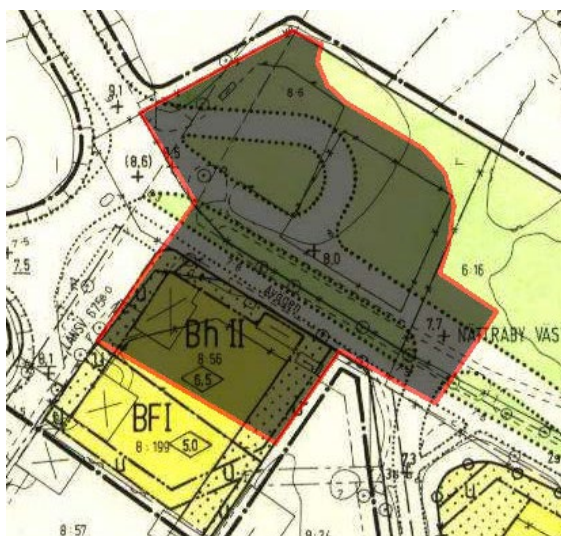


Bild 16. Ungefärligt område av detaljplan 390 som berörs av vägplanen

Detaljplan 393 från 1980: Förslag till ändring av byggnadsplanen för NÄTTRABY 24:1 m.fl. (Nättraby bruk m.m.)

För detaljplan 393 berörs allmän platsmark i form av väg. Trafikverket bedömer att den befintliga vägrätten redan gör intrång i detaljplanen och inget nytt intrång görs.

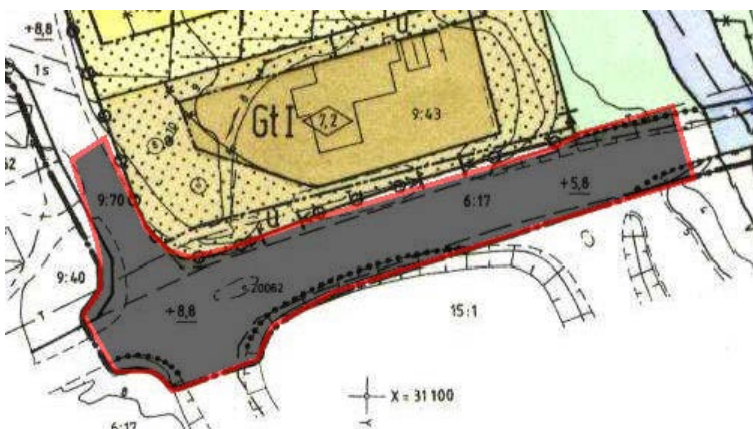


Bild 17. Ungefärligt område av detaljplan 393 som berörs av vägplanen

Detaljplan 427 från 1984: Förslag till ändring och utvidgning av byggnadsplanen för NÄTTRABY VÄSTRA 6 : 17 m. fl.

För detaljplan 427 berörs allmän platsmark i form av väg samt park/planering. Trafikverket har gjort bedömningen att det nya vägområdet som inkluderar lokalväg med gc-väg och slanter för motorväg inte går i linje med planens syfte och att detaljplanen således behöver ändras. Det föreslås att denna del av detaljplan 427 planläggs som allmän plats väg för att stämma överens med kommande vägplan.

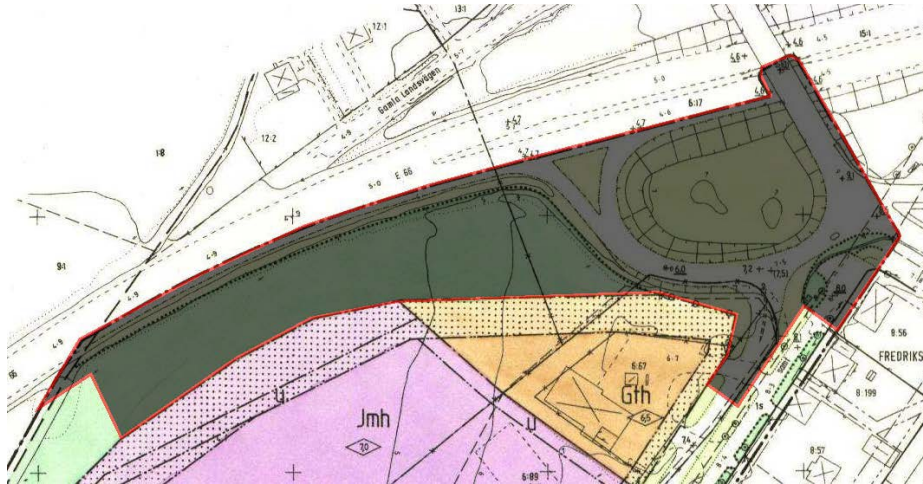


Bild 18. Ungefärligt område av detaljplan 427 som berörs av vägplanen

Detaljplan 474 från 1990: Detaljplan för del av NÄTTRABY VÄSTRA industriområde (Nättraby 6:67, 6:89)

För detaljplan 474 berörs kvartersmark i form av handel, bilservice och motell. Även allmän platsmark i form av park berörs. Trafikverket har gjort bedömningen att det nya vägområdet som inkluderar lokalväg med gc-väg inte går i linje med planens syfte och att detaljplanen således behöver ändras. Det förslås att denna del av detaljplan 474 planläggs som allmän plats väg för att stämma överens med kommande vägplan.

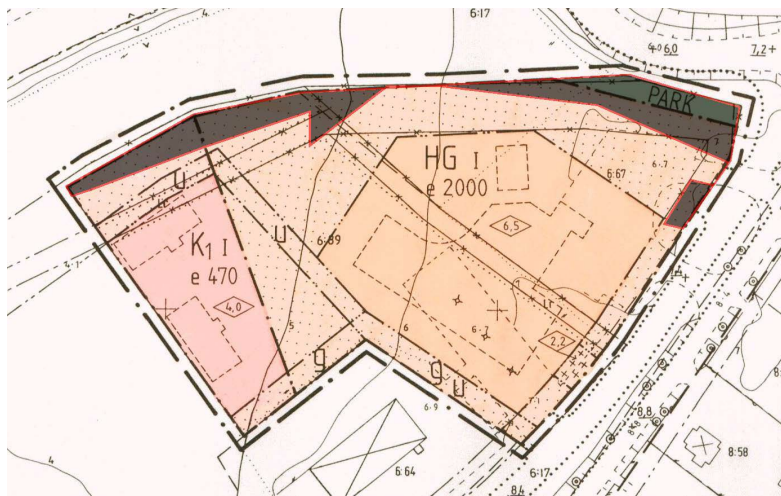


Bild 19. Ungefärligt område av detaljplan 474 som berörs av vägplanen

Detaljplan 500 från 1991: Detaljplan för fastigheten NÄTTRABY 9:43

För detaljplan 500 berörs kvartersmark i form av lager. Nytt vägområde och tillfällig nyttjanderätt tar ingen ny mark i anspråk då marken redan är ianspråktagen för gc-väg samt att in- och utfarterna inte ändras. Ytan inkluderas i detaljplanen och användningen föreslås ändras till allmän plats väg för att spegla platsens faktiska användning.

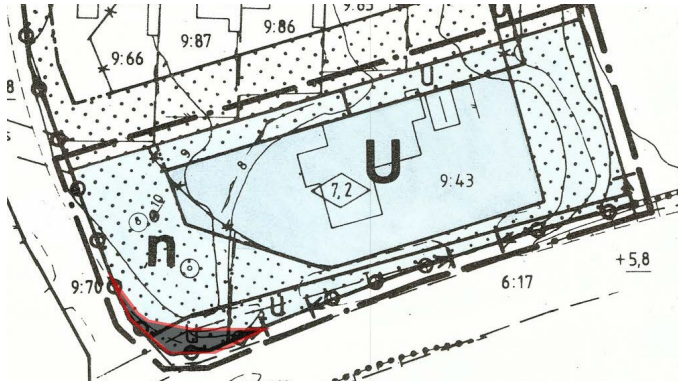


Bild 20. Ungefärligt område av detaljplan 500 som berörs av vägplanen

Detaljplan 576: Detaljplan för del av NÄTTRABY VÄSTRA 6:16

För detaljplan 576 berörs kvartersmark i form av centrum. Trafikverket bedömer att detaljplanen inte kräver någon ändring då den befintliga vägrätten redan gör intrång i detaljplanen och inget nytt intrång görs. Vägplanen överensstämmer med detaljplan 576 och detaljplanen behöver ej ändras. Ytan inkluderas dock i detaljplanen för att spegla platsens faktiska användning samt för att skapa en läsbarhet i det att små delar av äldre detaljplaner inte lämnas kvar.

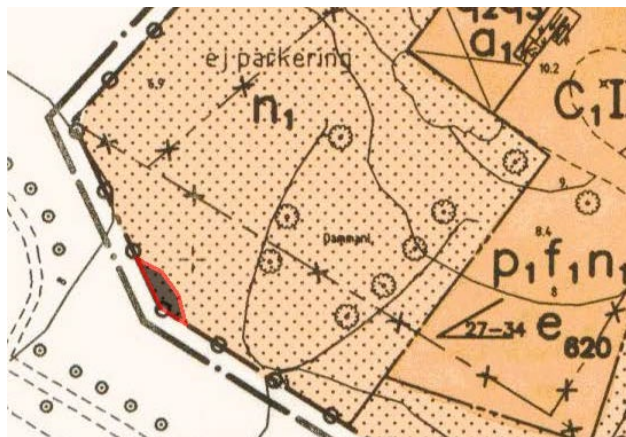


Bild 21. Ungefärligt område av detaljplan 576 som berörs av vägplanen

Frågor bevakade av Länsstyrelsen

Riksintressen

Naturvård

Nuläge

Delar av planområdet berörs av riksintresse för naturvård; Skärva – Danmarksfjärden – Nättrabyån. I beskrivningen till riksintresset står att Nättrabyån i de nedre delarna på långa sträckor är utrotad men hyser ändå en stor biologisk mångfald. Den har ett livskraftigt bestånd av havsöring. Flodpärlmussla är endast känd från en lokal, vid Notarna. Ormbunkearten Safsa växer rikligt längs ån.

Planförslag och konsekvenser

Trafikverket har tagit fram en miljökonsekvensbeskrivning som tar upp riksintresseområdet. I denna framkommer att ingen förändring sker kring Nättrabyån och således bedöms inga konsekvenser för riksintresseområdet uppstå.

Trafikommunikation

Nuläge

Det aktuella området ligger inom riksintresse för befintlig väg (E22). Ny detaljplan för att tillåta en utbyggnation av väg E22 bedöms ej påverka detta riksintresse negativt.

Planförslag och konsekvenser

För allmänna vägar råder generellt ett byggnadsfritt avstånd om 12 meter från vägområdesgräns. För vissa större stråk finns dock utökade byggnadsfria avstånd som beslutats av länsstyrelsen. E22 har ett utökat byggnadsfritt avstånd om 50 meter. Det bebyggelsefria avståndet påverkas inte av föreslagen detaljplan då ingen ny bebyggelse medges inom 50 meter från vägområdesgränsen.

Totalförsvaret

Nuläge

Området ligger inom riksintresse för totalförsvaret:

- MSA-område Ronneby flygflottiljplats
- Påverkansområde väderradar
- Stoppområde höga objekt

Planförslag och konsekvenser

Ny detaljplan för att tillåta en utbyggnation av väg E22 bedöms ej påverka detta riksintresse negativt.

Strandskydd

Planområdet omfattas idag inte av strandskydd. Enligt miljöbalken återinträder dock strandskyddsbestämmelser då gällande detaljplan upphör att gälla och ersätts med en ny detaljplan. Strandskyddet återinträder därmed kring Nättrabyån. Ett nytt beslut om upphävande av strandskyddet krävs vid beslut om antagande av detaljplanen.

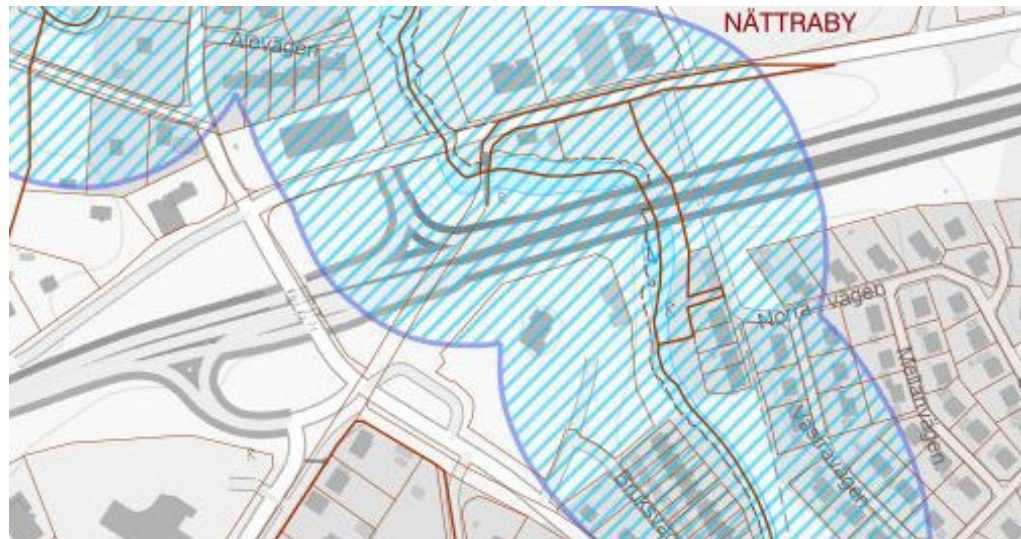


Bild 22. Strandskydd markerat med blå skraffering.

Område för upphävande

De delar av strandskyddsområdet som omfattas av planområdet avses upphävas.

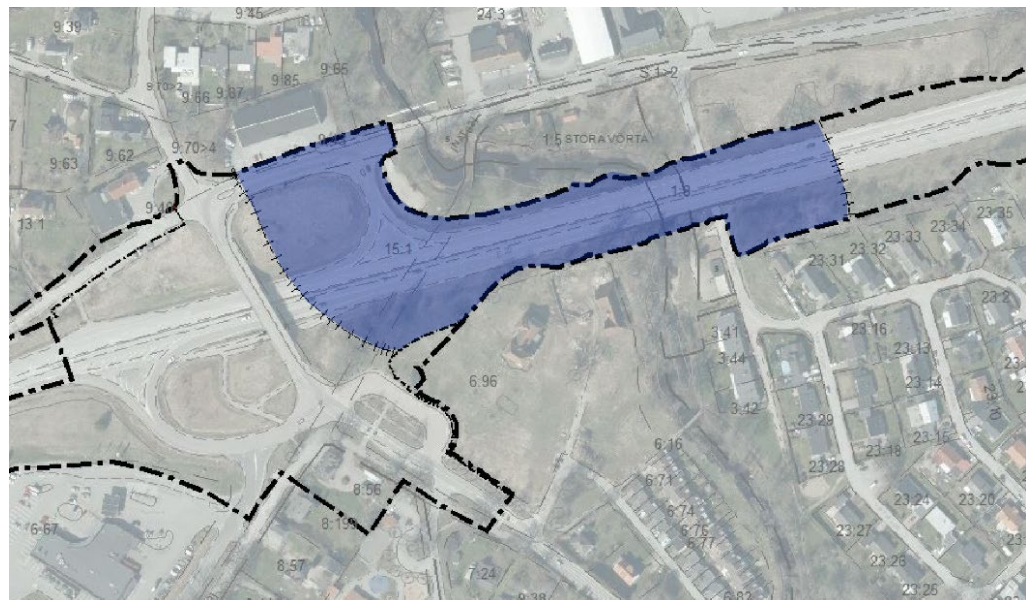


Bild 23. Strandskydd inom planområdet (blått raster) som avses upphävas.

Strandskyddets syfte

Strandskyddet gäller vid havet, vid insjöar och vattendrag. Skyddet omfattar land- och vattenområdet intill 100 meter från strandlinjen vid normalt medelvattenstånd (strandskyddsområde). Syftet med strandskyddet är att långsiktigt trygga

allmänhetens tillgång till strandområden och att bevara goda livsvillkor för djur- och växtlivet enligt miljöbalken 7 kap § 13.

Särskilda skäl för upphävande av strandskyddet

Kommunen får upphäva strandskydd för ett område som avses ingå i en detaljplan, om det finns så kallade särskilda skäl enligt 7 kap. 18 c § p 1-6 miljöbalken. I det aktuella fallet är det framför allt punkterna 1 och 2 som åberopas, vilket innebär att området:

1. redan har tagits i anspråk på ett sätt som gör att det saknar betydelse för strandskyddets syften.
2. genom en väg, järnväg, bebyggelse, verksamhet eller annan exploatering är väl avskilt från området närmast strandlinjen.

Motivering till upphävande av strandskydd

Ytan där strandskyddet återinträder är redan i anspråktagen på ett sätt gör att det saknar betydelse för strandskyddets syften. Platsen upptas i sin helhet av trafikplatsen med tillhörande av- och påfarter till väg E22.

Hälsa och säkerhet

Omgivningsbuller

Nuläge

Idag finns det vissa bullerdämpande åtgärder i Nättraby som bullerskyddsskärmar och bullerskyddsvallar för att minska bullret från E22:an. Förslag till ny detaljplan omfattar inte bostadsbebyggelse däremot finns bullerskyddsåtgärder inom planområdet som syftar till att skydda bostadsbebyggelse utanför planområdet.

Planförslag och konsekvenser

Trafikverket har tagit fram bullerutredningar inom ramen för vägplanen. Utbyggnad av E22 medför ljudnivåer som kan leda till störningar för de som bor utmed sträckan. Bullerskyddsåtgärder planeras att utföras dels som vägnära åtgärder i form av bullerskyddsskärmar och bullerskyddsvallar, dels genom fastighetsnära åtgärder. Inom planområdet kommer befintliga bullerskyddsåtgärder att byggas om med syftet att skydda bostadsbebyggelse utanför planområdet. Se Trafikverkets MKB, 2023-09-22, planbeskrivning 2023-11-13 samt PM Buller 2022-10-03 för mer information.

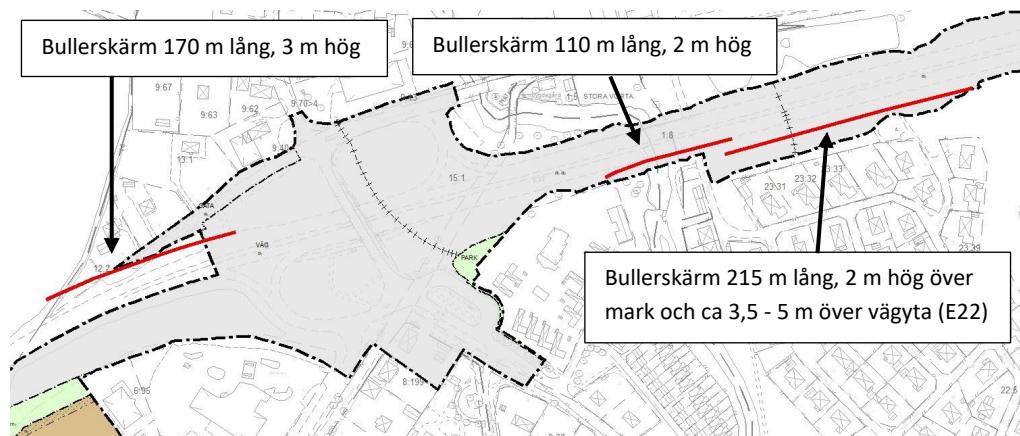


Bild 24. Bullerskyddsåtgärder i eller i anslutning till planområdet markerade med röda streck.

Risk för olyckor

Nuläge

E22 är rekommenderad led för transporter av farligt gods.

Planförslag och konsekvenser

Trafikverket har tagit fram en riskutredning för farligt gods där det inte har identifierats något riskscenario med en hög risknivå för driftskedet, för vilket ytterligare riskreducerande åtgärder bör införas. Det anses idag att vidtagna åtgärder är tillräckliga eftersom vägen utformas enligt gällande krav (VGU) samt att risken för förorening av vattendrag och vattenskyddsområde samt negativa effekter på skyddsvärda arter på grund av en eventuell olycka och utsläpp av farligt gods, bedöms att i driftskedet kunna hanteras med vidtagna åtgärder. Gällande avvattningsdagvattenhantering ska ske enligt praxis med dimensionering av dagvattensystem och dagvattenhantering vilket kommer medföra en ökad kontroll av utsläpp.

Föroreningar i mark

Nuläge

Området berörs till stor del av befintlig väg E22 och dess vägområde: av- och påfarter, markområde i mitten av vägen, utfyllnader, på och i anslutning/närheten. Nättraby trafikplats och vägen åt öster uppfördes under 1960-talet medan vägen i västlig riktning uppfördes tidigare. Markföroreningar kan påträffas på grund av exempelvis biltrafik, asfaltsslitage och samt tillförsel av gamla/nya schaktmassor av okänd härkomst.

Under hösten 2020 samt våren och hösten 2021 har miljöteknisk markundersökning med borrhandsvagn utförts i 8 provtagningspunkter i vägområdet vid trafikplatsen på uppdrag av Trafikverket. Samtliga analyserade jordprover från borrhandsvagnerna visar på halter under Naturvårdsverkets generella riktvärden för mindre känslig markanvändning (MKM) (tillämpad bedömningsgrund) eller under laboratoriets rapporteringsgräns. Resultatet finns redovisat i vägplanens planbeskrivning och miljökonsekvensbeskrivning.

En översiktlig miljöteknisk markundersökning har genomförts på fastigheten Västra Nättraby 6:93 och del av Västra Nättraby 6:17 av WSP, 2024-06-27. Sammanfattningsvis har inga halter överstigande Naturvårdsverkets generella

riktlinjer för mindre känslig markanvändning (MKM) eller känslig markanvändning (KM) påträffats.

Den trafik som färdas på vägarna inom planområdet ger upphov till luftföroreningar. Avståndet mellan befintliga bostäder och väg E22 förändras ej. Detaljplanen kommer inte heller medge nya byggrätter för bostäder som medför ökade trafikrörelser. Bedömningen är således att luftföroreningar inte behöver utredas vidare i detaljplaneprocessen.

Planförslag och konsekvenser

En ombyggnation av vägen innebär att den asfalt som är förorenad omhändertas på vedertaget sätt och hanteras som farligt avfall. Bortförsl av förorenat material kan innebära en positiv påverkan på miljön.

Radon

Nuläge

Stora delar av Blekinge utgör högriskområde vad avser markradon då markförhållanden till stora delar utgörs av sprickiga bergarter eller grusåsar.

Planförslag och konsekvenser

Ny bebyggelse skall uppföras radonsäkert och årsmedelvärdet för radonhalten i en bostad får inte överskrida 200 Bq/m³. Exploatören ansvarar för att erforderliga undersökningar utförs för att säkerställa eventuell förekomst av radon.

Risker

Ras och skred

Nuläge

Terrängen i området är överlag flack och det finns inga betydande naturliga höjdskillnader i området. Området består av mycket glacial lera och postglacial silt samt en liten del sandig morän enligt SGU:s jordartskarta (SGU, 2023). Jordartsförhållandena varierar inom området. Generellt består högpartierna huvudsakligen av berg, ytlig morän, grus och sand medan lågpartierna utgörs av isälvsmaterial, lera och silt. Generellt råder goda grundläggningsförutsättningar men i vissa områden erfordras förstärkningar på grund av stabilitets- och/eller sättningsproblematik.

Planförslag och konsekvenser

Olika typer av geotekniska utredningar har genomförts av Trafikverket inom ramen för vägplanen. Grundläggningsförhållandena varierar inom området och någon form av geoteknisk utredning erfordras för varje konkret byggprojekt.

Bedömningen är att pålning kommer att erfordras för nya byggnader. För mycket lätta och sättningsokänsliga byggnader kan möjligen grundläggning utföras utan pålning. Planbestämmelse om att särskilda åtgärder för exploatör i samband vid grundläggning av ny bebyggelse har införts på plankartan för fastigheten Västra

Nättraby 6:93. Bestämmelsen syftar till att säkerställa att det vid nybyggnation görs erforderliga undersökningar och åtgärder vid grundläggning av ny bebyggelse.

Risk för högt vattenstånd / översvämning

Nuläge

Marknivåerna inom planområdet varierar från ca +4 till ca +10 meter. Vid Nättraby finns en lågpunkt i E22:s profil och vid skyfall riskerar vägen att översvämmas tillfälligt.

Planförslag och konsekvenser

Utredning av kombinationseffekter i samband med höga flöden och förhöjda havsnivåer visar på att delar av planområdet skulle kunna påverkas av den översvämning som blir i samband med beräknat högsta flöde i Nättrabyån. Det är enbart en mindre del av planområdet som skulle kunna påverkas. Dessa delar omfattas av allmän plats - väg. Det är även dessa delar där höjdsättning regleras i Trafikverkets vägplan och inte i den här detaljplanen. Konsekvensen av översvämningen hade då varit att vattnet hade tryckt tillbaka i ledningen uppströms via det dike som leder till 600-ledningen norr om E22. Detta är dock en marginell påverkan i jämförelse med hur stort område som påverkas norr om E22. Risken för att detta ska inträffa är extremt liten och uppskattningen är alltför osäker då det inte finns tillgång till tillräckligt långa observationsserier. Återkomsttider för beräknat högsta flöde kan inte anges men ligger i storleksordningen cirka 10 000 år (Norconsult, 2019).

De framtida projektioner för havsnivåhöjningar för övre delen av klimatscenarioet SSP5 – 8,5 år 2150 i kombination med högvattenhändelse med 200-års återkomsttid, visar att det finns risk att området för fördröjningsmagasin och diket söder om E22 kommer att påverkas. Vid dessa eventuella händelser kommer vattnet trycka tillbaka i 600-ledningen och tillfälligt bli stående i diket och cirka 0.25 m i fördröjningsmagasinet om magasinets bottennivå är på +3.0 m. En händelse som detta är inte osannolikt men skulle inte orsaka någon skada på byggnader utan endast riskera att diket och fördröjningsmagasinet får tillfälligt stående vatten.

Miljö kvalitetsnormer

Luft

Nuläge

För att skydda människors hälsa finns nationella miljö kvalitetsnormer (MKN) för utomhusluft som anger hur höga halter av olika luftföroreningar som maximalt tillåts. Miljö kvalitetsnormer finns bland annat för partiklar PM10 i utomhusluft (inhalerbara partiklar med en diameter mindre än 10 µm). Partiklar uppstår vid förbränning men också vid slitage av bromsar, vägbanor och däck. Planområdet omfattar delar av väg E22 och möjliggör en utbyggnad av vägen.

Planförslag och konsekvenser

Utbyggnaden kommer innebära bättre framkomlighet vilket kan antas medföra ökade trafikmängder och således även luftföroreningar. Då planområdet består av

öppna trafikytor med liten risk för stillastående trafik bedöms dock inte den eventuella ökningen av luftföroreningar påverka boende i området. Luftkvalitet har avgränsats bort i detta projekt, se motivering i Trafikverkets Miljökonsekvensbeskrivning till vägplan (2022-10-03).

Vatten

Nuläge

Alla ytvatten och utpekade grundvatten i Sverige är indelade i vattenförekomster vilka klassificeras utifrån vattnets nuvarande status av Vattenmyndigheten. Miljökvalitetsnormer (MKN) och statusklassning av yt- och grundvatten är bestämmelser om kvaliteten på vattenmiljön, vilka fastställs med stöd av 5 kap MB, enligt vattenförvaltningsförordningen.

Nättrabyån korsas av väg E22 idag och vägdagvatten leds idag via Gredebymadens invallningsföretag till Nättrabyån. En stor del av trafikplatsens vägdagvatten leds via diken innan det går till invallningsföretaget och sedan Nättrabyån. Med planförslaget kommer en ännu större del av vägdagvattnet ledas via diken än tidigare. Vägdagvatten från trafikplatsen och E22 kommer gå via väglänter och diken för översilning och infiltration. Vägdagvattnet passerar därefter fördröjningsmagasin och dikesmagasin med katastrofskydd innan det leds vidare till invallningsföretaget och sedan Nättrabyån. Befintlig bro behålls. Öster om Nättrabyån görs inga förändringar från nuvarande utformning av vägdagvattnet.

Planförslag och konsekvenser

Vid utbyggnad av väg E22, enligt vägplanen, kommer utsläppen av vägdagvatten vara mer kontrollerat än idag. Detta eftersom vägdagvattnet får infiltrera och översilas i slänterna samt leds vidare till fördröjningsmagasin (dammar och dikesmagasin) för ytterligare översilning samt sedimentation. Dessa åtgärder leder till att ett renare vägdagvatten når recipienterna jämfört med idag. Därmed bedöms konsekvenserna för ytvatten bli positiva.

Utloppen från dagvattenanläggningen anordnas med flödesreglering så att ingen negativ flödespåverkan mot dagens situation sker på vattendraget. Det är osannolikt att förutsättningarna att uppnå MKN i Nättrabyån kommer att försämrats. Den ekologiska kvoten när det gäller totalfosfor är idag 0,98 och för att klassningen ska försämrats krävs att statusklassificeringen går under 0,7. Då planområdet (0,24 km²) är en så liten del av avrinningsområdet (440 km²) är det osannolikt att statusklassen skulle gå ner en nivå. Anläggandet av dammen kommer dessutom innebära en förbättring då samtliga ämnen minskar – både till halt och mängd. Därmed bedöms ingen kvalitetsfaktor eller status försämrats för ytvattenförekomsten Nättrabyån. Planförslaget påverkar inte förutsättningarna för att nå MKN.

Buller

Nuläge

Miljökvalitetsnormen för omgivningsbuller är en slags målsättningsnorm. I förordningen skriver regeringen ”Det ska eftersträvas att omgivningsbuller inte medför skadliga effekter på människors hälsa”. Med omgivningsbuller menas ett oönskat och skadligt utomhusljud från vägar, järnvägar, flyg, industrier, byggarbetsplatser, vindkraft, skjutfält, motorsport- och bilprovningbanor.

Normen följs när strävan är att undvika skadliga effekter på människors hälsa av omgivningsbuller.

Den aktuella sträckan är idag utsatt för höga bullernivåer från väg E22. Även utan en ombyggnation av väg E22 beräknas det bli en ökning av andelen bostadshus som är exponerade för buller och vibrationer jämfört med nuläget med anledning av den ökning av trafik som förväntas.

Planförslag och konsekvenser

I Trafikverkets åtgärdsprogram enligt Förordning om omgivningsbuller, 2019–2023, redovisas hur Trafikverkets målsättning med arbetet med buller genomförs på ett övergripande plan. Vid planering och planläggning enligt väglagen så ska miljö kvalitetsnormer och åtgärdsprogram från större vägar (över 3 miljoner fordon/år) dvs ÅDT större än 8300 följas. E22 har en ÅDT större än 8300 och därmed ska miljö kvalitetsnormen följas.

Vägnära bullerskyddsåtgärder föreslås i Trafikverkets vägplan vilket innebär att antalet fastigheter med bullernivåer över riktvärdet vid fasad minskar jämfört med nollalternativet och oförändrat jämfört med nuläget. Förutom de vägnära åtgärderna föreslås även fastighetsnära skyddsåtgärder som ytterligare förbättrar ljudmiljön vid bostadshusen. Därmed bedöms planförslaget sammantaget medföra positiva konsekvenser vad gäller ljudmiljön.

Med planförslaget beräknas inga vibrationer över riktvärdet 0,4 mm/s i närliggande bostadshus uppkomma. Därmed bedöms planförslaget medföra positiva konsekvenser vad gäller vibrationer.

Miljömål

Riksdagen har antagit mål för miljöns kvalitet för 16 områden. Målen beskriver den kvalitet och det tillstånd för Sveriges miljö, natur- och kulturresurser som är ekologiskt hållbara på lång sikt.

De miljömål som berörs är ”God bebyggd miljö”, ”Begränsad klimatpåverkan” och ”Levande sjöar och vattendrag”.

Planen möjliggör en vidareutveckling av redan ianspråktagen mark vilket medför att befintlig infrastruktur kan nyttjas mer effektivt. Intrång i omkringliggande marker minimeras i och med lokalisering i eller intill befintlig E22. De bullerdämpande åtgärder som föreslås, inom ramen för Trafikverkets vägplan, både vägnära och fastighetsnära, kommer förbättra boendemiljön för de som bor kring planområdet. I anslutning till trafikplatserna planeras för pendelparkering så väl som cykelparkeringar. Gång- och cykelvägnätet utvidgas för att knyta an till pendelparkering och det övriga gång- och cykelvägnätet. Även massbalans eftersträvas där massor återanvänds i största möjligaste mån inom projektet. Sammantaget stämmer detta överens med miljömålet god bebyggd miljö.

En ombyggnad av E22 till motorväg innebär lägre utsläpp genom att vägens horisontal- och vertikalgeometri förbättras jämfört med dagens situation och en jämnare hastighet kan erhållas på vägen då alla korsningar i plan försvinner. Detta stämmer överens med miljömålet begränsad klimatpåverkan.

I planförslaget kommer utsläppen av vägdagvatten vara mer kontrollerat än idag, med bl.a. dammar och fördröjningsmagasin med oljeavskiljande effekt och avstängningsmöjlighet samt möjlighet till flödesutjämning. Detta leder till att ett renare vägdagvatten når recipienterna jämfört med dagens situation och stämmer överens med miljömålet levande sjöar och vattendrag.

Undersökning

Enligt Plan- och bygglagen 5 kap och Miljöbalken 6 kap ska en undersökning (identifiering av omständigheter som talar för eller emot betydande miljöpåverkan) utgöra underlag för beslut om detaljplanen kan tänkas medföra betydande miljöpåverkan. Om så är fallet skall en miljöbedömning göras, bl.a. genom att en miljökonsekvensbeskrivning (MKB) i enlighet med PBL och MB upprättas. En undersökning för aktuellt planförslag finns framtagna 2024-02-14.

Planförslaget bedöms inte innebära en sådan betydande miljöpåverkan som enligt miljöbalken 6 kap kräver att strategisk miljöbedömning måste göras. Bedömningen grundas på följande:

- Detaljplanen tar inte i anspråk jungfrulig mark. Området som omfattas av planområdet utgörs till stora delar redan i dag av väg eller funktioner kopplade till vägen. Detaljplanen medger endast en utökning av vägområdet på vissa ställen. Den del av planområdet som omfattar kvartersmark syftar endast till att ändra exploateringsgraden.
- Ingen risk för människors hälsa eller miljön vad gäller buller, förorenad mark med mera. Vad gäller buller kommer åtgärder krävas för att säkerställa att inga oacceptabla risker för människors hälsa uppkommer. Åtgärdsförslag som till exempel fönsterbyte på enskilda fastigheter, bullerplank och bullervallar finns i Trafikverkets MKB för Vägplanen.
- Miljökvalitetsnormer för luft bedöms inte överskridas.
- Miljökvalitetsnormer för vatten bedöms inte påverkas negativt.
- Inga riksintressen bedöms påverkas negativt.

Planen bedöms sammantaget ge en ringa miljöpåverkan. Detaljplanen kan reglera de frågor där eventuell påverkan kan tänkas förekomma.

Miljökonsekvensbeskrivning bedöms ej behövas.

Ställningstagande gällande betydande miljöpåverkan

Planförslaget bedöms inte medföra en betydande miljöpåverkan.

Karlskrona kommun har samrått med länsstyrelsen gällande undersökningen och de är av samma uppfattning. Länsstyrelsen har i samrådet om undersökningen framfört synpunkter som bör beaktas i det fortsatta planarbetet. Karlskrona kommun redogör för synpunkterna under respektive punkt i planbeskrivningen.

Länsstyrelsens samlade bedömning i yttrande över undersökning om betydande miljöpåverkan

- Utifrån nu kända förhållanden delar länsstyrelsen kommunens bedömning att rubricerad detaljplan inte kan antas medföra sådan betydande miljöpåverkan som avses i 5 kap. 11 a § PBL.
- Detaljplanen bedöms sammantaget ge en ringa miljöpåverkan och kan reglera de frågor där eventuell påverkan kan tänkas förekomma.

Miljökonsekvensbeskrivning för Vägplan

Länsstyrelsen i Blekinge län fattade 2020-10-21 beslut om att projektet ombyggnation av väg E22 (sträckan Björketorp-Nättraby) kan antas medföra betydande miljöpåverkan. En miljökonsekvensbeskrivning har tagits fram av Trafikverket inom ramen för vägplanen. Beslut om att godkänna MKB togs av Länsstyrelsen i Blekinge län 2023-05-03.

Sammanfattande konsekvenser

En utveckling av Nättraby trafikplats innebär förbättringar vid redan ianspråktagen mark vilket innebär ett effektivt markutnyttjande samt nyttjande av befintlig infrastruktur. Planområdet har ett centrumnära läge med god tillgång till kollektivtrafik.

Utbyggnaden av väg E22 kommer innebära att trafiksäkerheten ökar och det blir bättre framkomlighet. Detaljplanen medverkar till att uppfylla översiktsplanens intentioner för en fortsatt utveckling mot det hållbara samhället genom att utveckla befintlig infrastruktur. Ombyggnationen av väg E22 har därmed stöd i ÖP 2050.

En bullerutredning är tagits fram av Trafikverket för planområdet och bullerskyddsåtgärder föreslås i Trafikverkets vägplan. Bullerskyddsåtgärden kommer genomföras inom planområdet i syfte med att skydda fastigheter utanför planområdet. Därmed bedöms planförslaget sammantaget medföra positiva konsekvenser vad gäller buller.

Vid utbyggnad av planförslaget påverkas den planerade dagvattenhanteringen för verksamhetsområdet söder om väg E22. Detaljplanen föreslår åtgärder för att säkerställa den framtida dagvattenhanteringen i området. I söder föreslås det befintliga diket breddas och ett fördröjningsmagasin anläggs strax nordöst om diket. För att kunna genomföra dagvattenlösningen föreslås en del av fastigheten Västra Nättraby 6:93 övergå i kommunal ägo.

Planförslaget bedöms inte medföra betydande miljöpåverkan enligt miljöbalken 6 kap och bedöms sammantaget ge en ringa miljöpåverkan. Detaljplanen kan reglera de frågor där eventuell påverkan kan tänkas förekomma.

Medverkande tjänstepersoner

Miljö- och samhällsbyggnadsförvaltningen

Helene Hilmersson, planarkitekt
Anna Olausson, planarkitekt
Eleonor Karlsson, planchef
Susanne Johansson, miljöhandläggare

Kommunledningsförvaltningen

Annika Spåhl, exploateringsingenjör
Clas Lindell, exploateringsingenjör

Drift- och serviceförvaltningen

Anders Norén, trafikingenjör
Peter Håkansson, rörnätschef
Richard Eriksson, VA-ingenjör

Eleonor Karlsson
planchef

Helene Hilmersson
planarkitekt