

Karlskrona kommun

Förenklad åtgärdsutredning

VIBORG 34, KARLSKRONA



2024-10-18



VIBORG 34, KARLSKRONA

Förenklad åtgärdsutredning

Uppdragsnamn	Viborg 34
Uppdragsnummer	10373292
Författare	Elisabeth Claesson
Datum	2024-10-18
Ändringsdatum	
Granskad av	Anna Nilsson

Karlskrona kommun

KONSULT

WSP

121 88 Stockholm-Globen
Besök: Arenavägen 7
Tel: +46 10-722 50 00
WSP Sverige AB
Org nr: 556057-4880
<http://www.wsp.com>

KONTAKTPERSONER

Karlskrona kommun
Christina Johansson
0455-30 35 96, christina.johansson2@karlskrona.se

WSP Sverige AB
Anna Nilsson, Uppdragsansvarig
010-722 56 17, anna.nilsson@wsp.com

INNEHÅLL

1	Inledning	4
2	Problembeskrivning	4
3	Områdesbeskrivning	5
4	Förkenklad åtgärdsutredning	6
5	Slutsats	7
6	Referenser	8

BILAGOR

Bilaga 1 – Resultatrapport översiktlig miljöteknisk markundersökning. Viborg 34, Karlskrona. 2024. WSP.

1 INLEDNING

WSP Sverige AB (WSP) har på uppdrag av Karlskrona kommun upprättat denna förenklade åtgärdsutredning avseende fastigheten Viborg 34 i Karlskrona. WSP har tidigare under 2024 utfört en översiktlig miljöteknisk markundersökning av Viborg 34, inför upprättande av ny detaljplan. Detaljplanen är avsedd att möjliggöra bebyggelse av bostäder.

Syftet med denna åtgärdsutredning är att utreda huruvida det är praktiskt möjligt att utföra en riskminskningsåtgärd inom aktuell fastighet.

2 PROBLEMBESKRIVNING

I augusti 2024 utfördes provtagning av WSP med handhållen jordborr i 5 provpunkter, se Figur 1. Detaljerad information och resultat från provtagningen kan ses i sin helhet i resultatrapporten med tillhörande bilagor, se Bilaga 1.



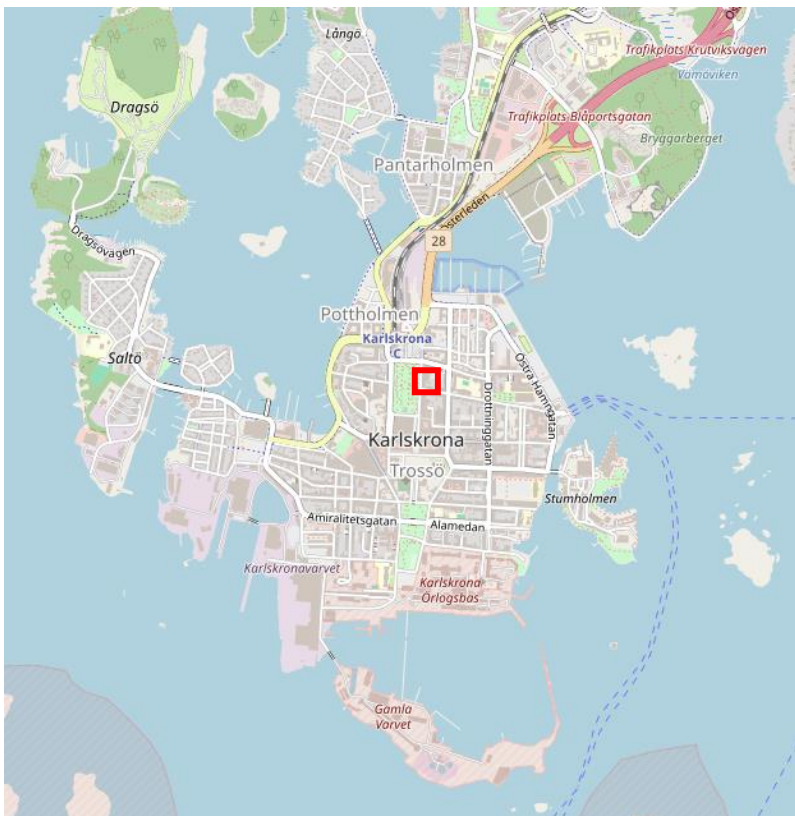
Figur 1. Flygfoto över området med provtagningspunkternas ungefärliga lägen utmärkta.

Totalt 6 prov uttogs och skickades till analys avseende metaller inkl. kvicksilver, fraktionerade alifater, aromater, BTEX samt PAH. 5 av proverna analyserades med avseende på PCB och 1 av proven analyserades även med avseende på PFAS.

I punkten 24W05 uttogs 2 prov pga förekomst av tegel i fyllnadsmaterialet. I det djupare provet, på ett djup om 0,4-0,5 m, påvisades halter av PAH-M, PAH-H, bly och kvicksilver överstigande Naturvårdsverkets generella riktvärden för KM. För övrigt påträffades inga förhöjda halter. Inga avvikande lukter noterades under fältarbetet.

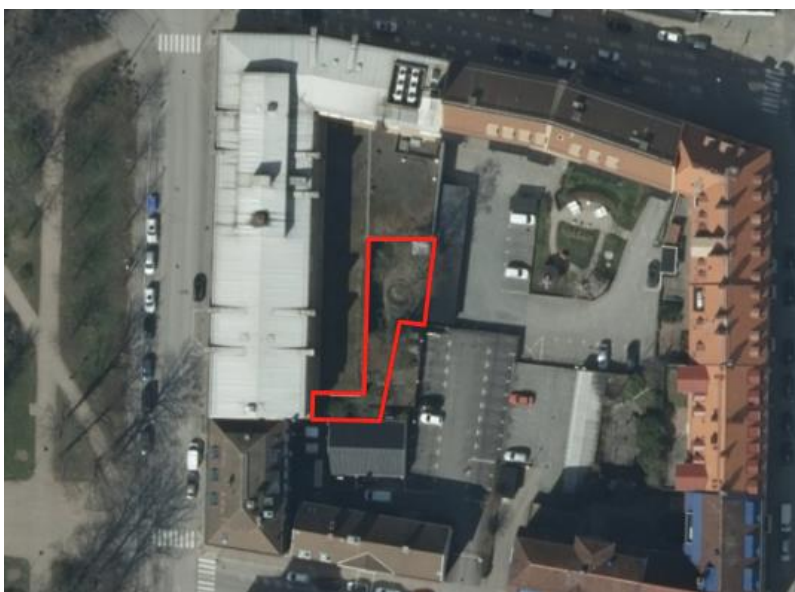
3 OMRÅDESBESKRIVNING

Fastigheten Viborg 34 är belägen i centrala Karlskrona, se Figur 2.



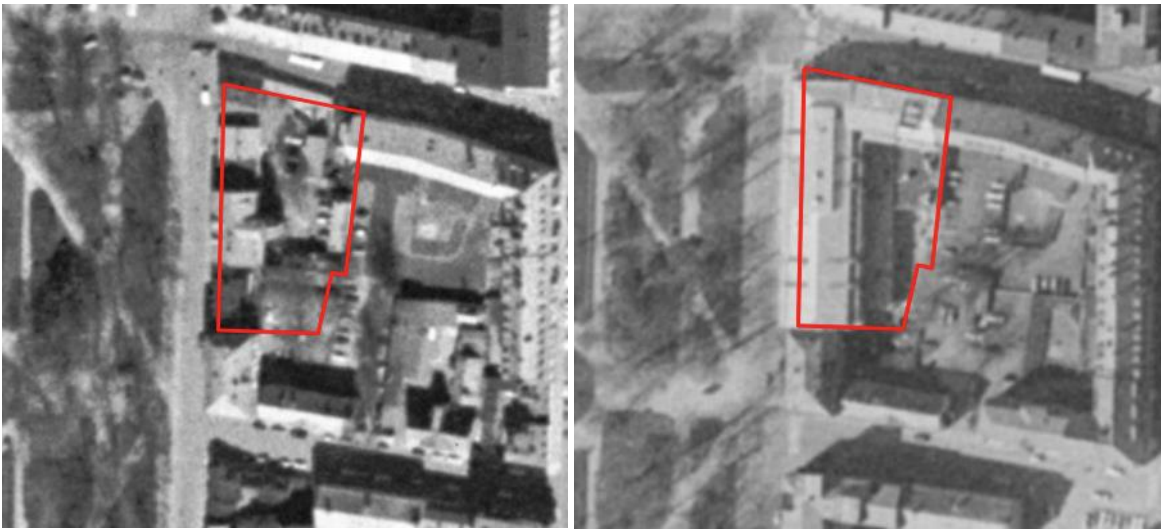
Figur 2. Översiktlig karta med ungefärligt provtagningsområde markerat med röd ruta (OpenStreetMap).

Fastigheten är ca 2 600 m² och används i dagsläget främst för kontorsändamål. Fastigheten är nästan helt bebyggd och aktuellt provtagningsområde utgörs av en mindre innergård på ca 300 m² i sydöstra hörnet av fastigheten, se Figur 3. Fastigheten angränsar till Norra Kungsgatan och Hoglands park i väster, Östra Vittusgatan i norr och bostadsfastigheter samt verksamhetsbyggnader i öster och söder (Lantmäteriet, 2024).



Figur 3. Flygfoto med provtagningsområdet markerat med röd polygon.

Historiska flygfoton visar att fastigheten var bebyggd med mindre byggnader ca 1960, och att nuvarande byggnad uppfördes någon gång mellan 1960 och 1975, se Figur 4. (Lantmäteriet, 2024)



Figur 4. Historiska flygfoton från ca 1960 (t.v.) resp. ca 1975 (t.h.), med den aktuella fastigheten markerad med röd polygon.

Enligt SGU utgörs det aktuella området på fastigheten av fyllning med förväntat jorddjup om 1–5 m. Naturlig jord under fyllnadsmaterialet utgörs av gyttja. (SGU, 2011; SGU, 2024) Den förväntade grundvattenriktningen är enligt VISS i sydlig riktning mot Yttre redde (VISS, 2024).

Fastigheten finns inte medtagen i Länsstyrelsens databas över potentiellt förorenade fastigheter. Närmaste objekt är en identifierad grafisk industri inom samma kvarter, belägen ca 50 m sydöst om provtagningsområdet. (Länsstyrelserna, 2024)

4 FÖRKENKLAD ÅTGÄRDSUTREDNING

Med anledning av den tidigare undersökning där halter över Naturvårdsverkets generella riktvärden för KM påträffats i punkten 24W05 i de något djupare jordlagren om 0,4-0,5 m under markytan har tillsynsmyndigheten önskat att en förenklad åtgärdsutredning för den aktuella delen av Viborg 34 genomförs, för att utreda om det är praktiskt möjligt att utföra en åtgärd på innergården.

I dagsläget är innergården innesluten av byggnader i norr, väster och söder. I öster är innergården innesluten av staket och förråd/parkeringsbyggnad som vetter mot två separata parkeringsytor i öster.

Innergården kommer sannolikt att behöva schaktas ur av geotekniska skäl inför kommande byggnation. Ur samhällsekonomiska skäl och av klimathänsyn kombineras en sådan åtgärd med en urgrävning av massor som baserat på föroreningsinnehåll riskerar att innebära en risk för människor och miljö på platsen.

Det finns två möjliga alternativ för att möjliggöra urschaktning av massor på innergården. Antingen behöver staketet i den sydöstra delen av fastigheten plockas ner tillfälligt för att möjliggöra för en grävmaskin att tillträda fastigheten från Östra Köpmansgatan. Alternativt så kan en minigrävare lyftas in över staketet från den angränsande parkeringsytan.

Klassning av massorna på innergården utförs lämpligen innan kommande entreprenadarbeten så att det är tydligt vilka halter massor som behöver hanteras i entreprenaden har.

Uppskattade kostnader för schaktning inom området, omfattande ca 300 m², för djup om 0,5 m respektive 1 m kan ses i Tabell 1. Siffrorna är baserade på generella schablonkostnader för urschaktning, transport och mottagning på deponi. Kostnad för återfyllnad samt eventuell klassningsprovtagning har inte medräknats.

Tabell 1. Uppskattning av total mängd schaktmassor och kostnader för respektive schaktdjup.

Aktivitet	Schaktdjup 0,5 m	Schaktdjup 1 m
Volym jord	150 m ³	300 m ³
Schaktkostnad	30 000 kr	60 000 kr
Transportkostnad till Mältan	50 000 kr	100 000 kr
Kostnad deponering	20 000 kr	45 000 kr
Summa	100 000 kr	205 000 kr

5 SLUTSATS

WSP:s bedömning är att det är möjligt att utföra en riskminskningsåtgärd på innergården trots att den är svåråtkomlig. För att bestämma hur mycket som behöver schaktas ur behöver en avstämning med geotekniker göras.

6 REFERENSER

Lantmäteriet. 2024. Min Karta och historiska ortofoton. <https://minkarta.lantmateriet.se/> (Hämtad 2024-07-11).

Länsstyrelserna. 2024. Kartan över förorenade områden, EBH-kartan. <https://ext-geoportal.lansstyrelsen.se/standard/?appid=ed0d3fde3cc9479f9688c2b2969fd38c> (Hämtad 2024-07-11)

SGU. 2011. Kartvisaren, Jordarter 1:25 000–1:100 000. <https://apps.sgu.se/kartvisare/kartvisare-jordarter-25-100.html> (Hämtad 2024-07-11).

SGU. 2024. Kartvisaren, Jorddjup. <https://apps.sgu.se/kartvisare/kartvisare-jorddjup.html> (Hämtad 2024-07-11).

VISS. 2024. <https://viss.lansstyrelsen.se/Waters.aspx?waterMSCD=WA46615583> (Hämtad 2024-07-11)

VI ÄR WSP

WSP är en av världens ledande rådgivare och konsultbolag inom samhällsutveckling. Med cirka 55 000 medarbetare i över 40 länder samlar vi experter inom analys och teknik, för att framtidssäkra världen.

Tillsammans med våra kunder tar vi fram innovativa lösningar för en mänsklig, trygg och välfungerande morgondag. Vi planerar, projekterar, designar och projektleder olika uppdrag inom transport och infrastruktur, fastigheter och byggnader, hållbarhet och miljö, energi och industri samt urban utveckling. Så tar vi ansvar för framtiden.

wsp.com

WSP Sverige AB

121 88 Stockholm-Globen
Besök: Arenavägen 7

T: +46 10-722 50 00
Org nr: 556057-4880
wsp.com

