



Karlskrona kommun

Yttrande över undersökning: identifiering av omständigheter som talar för eller emot betydande miljöpåverkan inför detaljplan för Verkö 3:27 m.fl, Verkö hamn i Karlskrona kommun

Handlingar daterade 2022-07-15 för samråd enligt 5 kap. 11 § plan- och bygglagen (PBL 2010:900)

Er beteckning: MSN.2022.1932

Beskrivning av ärendet

Syftet med detaljplanen är att pröva möjligheten att utöka byggrätten för fastigheten. Utökning av byggrätten syftar till att möjliggöra ytterligare exploatering och utöka pågående verksamhet med ca 30 000 kvm inom fastigheten samt ytterligare byggnation på befintliga ytor och att i framtiden kunna bygga högre byggnader på vissa platser. I den sydöstra delen önskas även ett torn uppföras med en totalhöjd på ca +204 meter över havet. Planarbetet syftar även till att pröva möjligheten att möjliggöra tillfällig kombiterminal öster om Verkö 3:27.

Området omfattas av tre detaljplaner från 2012, 1970 och 1975. Del av vattenområde i väster är beläget utanför detaljplanerat område. Merparten av marken inom planområdet är planlagt som industri. Kommunens bedömning är att en ny detaljplan inte bedöms innebära en omfattande förändring av pågående markanvändning.

Länsstyrelsens samlade bedömning

Utifrån nu kända förhållanden delar länsstyrelsen kommunens bedömning om att ett genomförande av detaljplanen inte bedöms medföra betydande miljöpåverkan. Länsstyrelsen redovisar sina synpunkter nedan som bör beaktas i det fortsatta planarbetet.

Undersökning om betydande miljöpåverkan

Karlskrona kommun har upprättat en checklista för att identifiera omständigheter som talar för eller emot betydande miljöpåverkan. Kommunens ställningstagande är att ett genomförande av detaljplanen inte bedöms få betydande miljöpåverkan och att en MKB enligt 4 kap.

34 § plan- och bygglagen inte krävs. Kommunens bedömning är att detaljplanen sammantaget ger en ringa miljöpåverkan. Ny detaljplan bedöms inte innebära en omfattande förändring av pågående markanvändning och detaljplanen kan reglera de frågor där eventuell påverkan kan tänkas förekomma.

Länsstyrelsen instämmer i kommunens bedömning och samråd med länsstyrelsen har härmed skett.

Motiv för bedömningen

Prövningsgrunder enligt 11 kap. 10§ PBL

Riksintresse

Planområdet omfattas av riksintresse för totalförsvaret enligt 3 kap. 9 § MB vad gäller påverkansområde för väderradar, lågflygningsområde, MSA-område och stoppområde för höga objekt samt sjöövningsområde.

Både Verkövägen och järnvägen öster om planområdet ansluter till Verkö hamn och omfattas av riksintresse för kommunikationer enligt 3 kap. 8 § MB. Riksintresset ska skyddas mot åtgärder som påtagligt kan försvåra tillkomsten eller utnyttjandet av anläggningen. Vid granskning av detaljplaner och bygglov granskar Trafikverket all byggnation över 20 meter för att säkerställa att byggnationen inte påverkar väg och järnvägs trafik- och kommunikationssystem.

I fortsatt planprocess ska Trafikverket och Försvarmakten remitteras för att inhämta synpunkter på planförslagets eventuella påverkan på riksintressena.

Planområdet gränsar i nordväst till NATURA 2000 (Bergudden). De prioriterade bevarandevärdena är ekskogen, bokskogen och förekomsten av läderbagge och ekoxe knuten till dessa. Se vidare under rubriken Naturmiljö.

Världsarv

Planområdet ligger utanför område för världsarv samt utanför dess buffertzonen. Kommunens bedömning är att planförslagets påverkan på världsarvet bedöms vara marginellt eftersom industriområdet ligger på långt avstånd från centrala Karlskrona. Innan någon gestaltning eller volymstudie har redovisats kan länsstyrelsen inte göra någon bedömning av byggnadsförslagets påverkan.

Hälsa och säkerhet, risk för olyckor, översvämning och erosion

Dagvatten

Av handlingen framgår att detaljplanen inte ger någon utökning av ej genomsläppliga ytor och kommunen bedömer att det inte sker någon direkt förändring vad gäller dagvattenmängder och grundvattenbildning i området. Länsstyrelsen instämmer med kommunen om att omfattning av befintligt tillstånd för pumpning av grundvatten och vattenutsläpp till recipienten ska utredas under planarbetet. Länsstyrelsen anser att det är lämpligt att en dagvattenutredning även omfattar frågor som klimatförändringar, skyfall/översvämning samt föroreningsberäkningar.

Förorenad mark

Inom planområdet finns två objekt i den nationella databasen EBH-stödet, samt ytterligare ett antal objekt på intilliggande fastigheter. Ett av objekten i EBH-stödet inom planområdet har riskklass 2, dvs stor risk.

Vid antagande av ny detaljplan ska det tas ställning till markens lämplighet, oavsett om markanvändningen blir oförändrad. Om det inom planområdet finns ett potentiellt eller konstaterat förorenat område behöver det beskrivas i planbeskrivningen hur lämpligheten bedömts. Även om viss hänsyn bör tas till befintlig tillåten markanvändning kan vissa utredningar och eventuellt undersökningar behöva göras för att säkerställa att markanvändningen är lämplig.

Om förorenade massor upptäcks ska tillsynsmyndigheten underrättas enligt 10 kap. 11 § miljöbalken. Om grävning i förorenade massor ska äga rum ska en anmälan om detta, enligt 28 § förordningen (1998:899) om miljöfarlig verksamhet och hälsoskydd, lämnas till tillsynsmyndigheten.

Buller

Enligt bullerreglerna i plan- och bygglagen är det ett krav att beräknade bullernivåer ska redovisas i planbeskrivningen. Kommunen anger att omfattningen av befintligt tillstånd för buller från verksamheten kommer att utredas under planarbetet. En flytt av Verkövägen innebär förändrade förutsättningar för bostäderna. Länsstyrelsen håller med om detta och att kommande planprocess bör studera utformning och tidsaspekt för den tillfälliga kombiterminalen för att avgöra i vilken omfattning bullersituationen för angränsade bostäder påverkas.

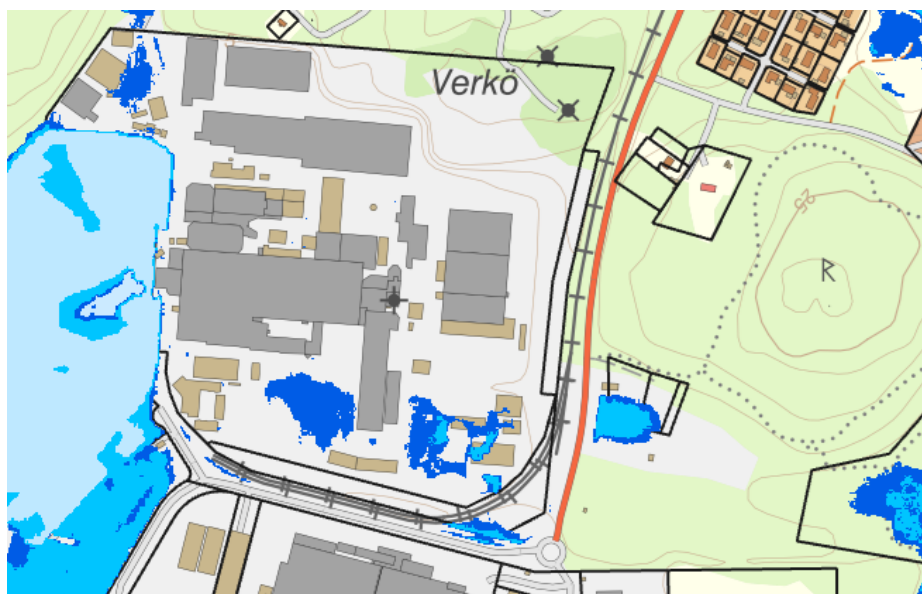
Farligt gods

Verkövägen öster om planområdet är utpekad som sekundär väg för rekommenderad väg för farligt gods. I kommande planarbete behöver det utredas om det finns behov av att vidta åtgärder med hänsyn till

risksituationen såsom bebyggelsefria skyddsavstånd från vägen, utrymningsmöjligheter i riktning bort från riskkällan samt att ventilation för byggnader förses med nödavstängningsmöjlighet.

Översvämning

I södra och nordvästra delen av planområdet finns ett par lågpunkter som riskerar att samla höga vattennivåer, se kartan nedan. Detta behöver utredas vidare i kommande planarbete för att undvika instängda områden och att eventuella markföroreningar sprids.



MKN

Enligt 2 kap. 10 § PBL ska MKN följas vid planläggning. Miljökvalitetsnormer är bestämmelser om den lägsta godtagbara miljöskvalitet och är juridiskt bindande, fastställda av regeringen utsedd myndighet. Miljökvalitetsnormer finns för luft, vatten och buller.

”Frisk luft” är ett av riksdagens uppsatta miljökvalitetsmål, där luften ska vara så ren att människors hälsa och djur, växter och kulturvärden inte skadas. För att uppnå detta mål är miljökvalitetsnormer ett av styrmedlen. Kommunerna har ansvaret att kontrollera luftkvaliteten för de flesta miljökvalitetsnormerna.

För ytvatten finns miljökvalitetsnormer för kemisk status (kvicksilver, TBT m.m.) och ekologisk status (bottenfauna, fisk m.m.). För grundvatten finns miljökvalitetsnormer för kemisk status och kvantitativ status (dvs. att det råder balans mellan uttag och nybildning av grundvatten).

Miljö kvalitetsnormen för buller gäller omgivningsbuller från alla vägar, järnvägar, flygplatser och tillståndspliktiga hamnar. Den gäller även omgivningsbuller från vissa större, utpekade industrigrenar i de största kommunerna.

Länsstyrelsen anser att kommunen har redovisat planens påverkan på MKN på ett tydligt sätt.

Mellankommunala frågor och regionala förhållanden

Planförslaget bedöms inte påverka mellankommunala eller regionala förhållanden.

Strandskydd

Strandskyddet är upphävt inom den del som omfattas av detaljplan från 2012. Områden inom detaljplan från 1970 omfattas inte av strandskydd eftersom strandskyddsbestämmelserna infördes först 1975. Strandskydd råder för vattenområdet som inte är planlagt.

Strandskyddet återinträdet vid ny detaljplan. Karlskrona kommun avser att upphäva strandskyddet inom planområdet med motiveringen i det första särskilda skälet enligt miljöbalken 7 kap 18c §§; området som upphävandet avser har redan tagits i anspråk på ett sätt som gör att det saknar betydelse för strandskyddets syften. Länsstyrelsen har inga erinringar om detta.

Råd enligt 2 kap. PBL

Förhållande till ÖP

I Översiktsplan 2050 är aktuellt planområde utpekat som utveckling av område för Verkö hamn och verksamhetsområde. Utveckling av Verkö hamn beskrivs ska ske på befintlig mark, nyligen utfylld mark samt genom ytterligare utfyllning av havsvikar för att skapa nya markområden. Endast verksamheter med koppling till hamnläget samt teknisk försörjning föreslås. Planförslaget bedöms följa översiktsplanens intensjoner.

Naturmiljö

Planområdet utgör ett industriområde och är till stor del bebyggt och hårdgjort. Natura 2000-området *Bergudden* angränsar i nordväst där följande naturtyper är utpekade;

- Hällmarkstorräng
- Näringsfattig bokskog
- Näringsrik bokskog
- Näringsfattig ekskog

Och följande arter:

- Ekoxe
- Läderbagge

Bergudden utgörs av en tätortsnära ädellövskog, med både ek- och bokskog med lång kontinuitet och flera hotade skalbaggar och kryptogamer. Området är klassat som nyckelbiotop av Skogsstyrelsen. De prioriterade bevarandevärdena är ekskogen, bokskogen och förekomsten av läderbagge och ekoxe knuten till dessa.

En åtgärd som kan påverka Natura 2000-området negativt är luftföroreningar och markläckage i samband med exploatering av intilliggande industriområde. Om de nya exploateringarna innebär förhöjda luftföroreningar och markläckage, kan det vara aktuellt med Natura 2000-tillståndsprovning.

Naturområdet är också utsett till biotopskyddsområde av Skogsstyrelsen och biotopen består av äldre ädellövskog. Länsstyrelsens bedömning är att beskuggning av biotopen inte torde innebära någon större påverkan på biotopen då områdena norr och söder om inte ingår i detaljplanen och inte föreslås exploateras.

Stads- och landskapsbild

Planområdet ligger intill vattnet och är välexponerat från framför allt vattnet och Trossö. Området är redan bebyggd med två höga torn och om ytterligare ett torn uppförs kommer landskapsbilden till viss del att påverkas och länsstyrelsen ser gärna att byggnadsförslaget illustreras med vyer och perspektiv i kommande planarbete.

Koppling till miljömålen

Länsstyrelsen anser att den fysiska planeringen utgör ett viktigt verktyg för att uppnå miljömålen. PBL (2010:900) är direkt knuten till miljöbalken, enligt dess 2 kap. 2 §. Miljömålen ska enligt miljöbalkspropositionen (1997/98:45) vara vägledande vid tillämpningen av miljöbalken.

En översiktlig redovisning av miljömål på olika nivåer, det nuvarande miljötillståndet och planinnehållets förhållande till detta saknas. Länsstyrelsen anser att kommunen bör redogöra för detta i kommande planhandlingar.

Klimatanpassning

Länsstyrelsen anser att samtliga projekt bör ta hänsyn till effekterna av ett förändrat klimat. Klimatförändringar i form av ökad och intensivare

nederbörd, höjda medeltemperaturer och värmeböljor, samt stigande havsnivåer, medför konsekvenser för i stort sett alla samhällssektorer och anpassningsåtgärder är därför nödvändiga.

De som medverkat i beslutet

Beslutet har fattats av funktionschef Lena Ekroth med planarkitekt Annica Karlsson som föredragande. I ärendet har även naturvårdshandläggare Jesper Österling och miljöskyddshandläggare Johanna Svensson deltagit.

Denna handling har godkänts digitalt och saknar därför namnunderskrift.

Så här hanterar Länsstyrelsen personuppgifter

Information om hur vi hanterar dessa finns på www.lansstyrelsen.se/dataskydd.