

Social konsekvensanalys



Detaljplan för
del av Verkö 3:1 m.fl.,
Verkö, Karlskrona kommun

Vad är en social konsekvensanalys?

Enligt plan- och bygglagen ska planläggning av mark och vatten främja en samhällsutveckling där jämlika och socialt goda levnadsförhållanden tillvaratas. För att uppnå detta brukar man tala om en samexistens mellan de tre hållbarhetsaspekterna social-, ekonomisk- och ekologisk hållbarhet. Hållbarhetsperspektivet fick internationell spridning i samband med Brundtlandsrapporten 1987 och utgör idag en självklar utgångspunkt i ett flertal kommuner.

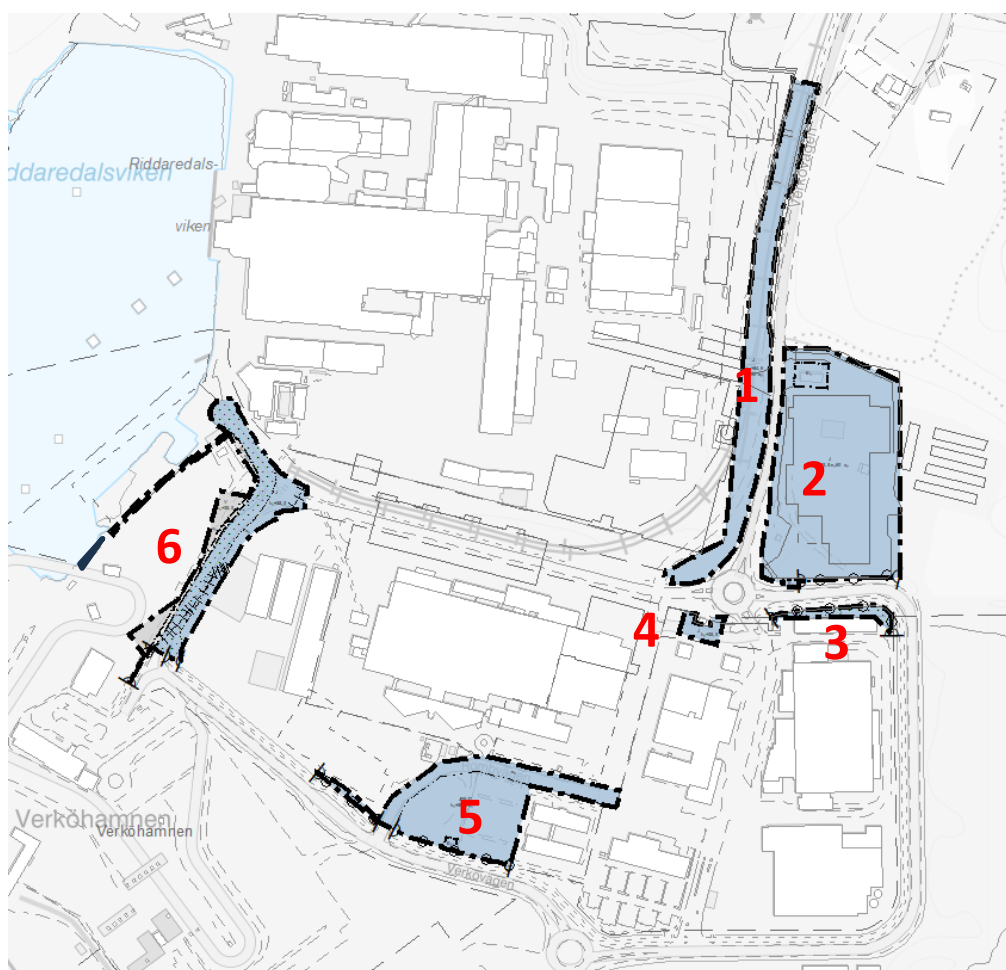
Hösten 2015 beslutade FN:s 193 medlemsländer om en ny plan för en hållbar utveckling – Agenda 2030. Utvecklingsagendan ersätter tidigare Agenda 21 och är mer ambitiös med fler mål som har starkare socioekonomisk koppling. Syftet med agendan är att avskaffa extrem fattigdom, minska ojämlikheter och orättvisor i världen, att främja fred och rättvisa samt att lösa klimatkrisen. Genom 17 globala mål ska alla delar av världen bidra till en mer hållbar utveckling ur det ekonomiska, ekologiska samt sociala perspektivet. Ekonomin är medlet, miljön är våra resurser och människan är målet för den hållbara framtiden.

Karlskrona kommun bedriver sedan flera år tillbaka ett aktivt hållbarhetsarbete. 2017 fattade Karlskronas kommunfullmäktige beslut om att implementera FN:s nya utvecklingsagenda – Agenda 2030. Enheten för hållbar utveckling på Kommunledningsförvaltningen har ansvarat för arbetet med Agenda 2030 och Agenda 2030 ska implementeras i kommunens ordinarie styrprocess.

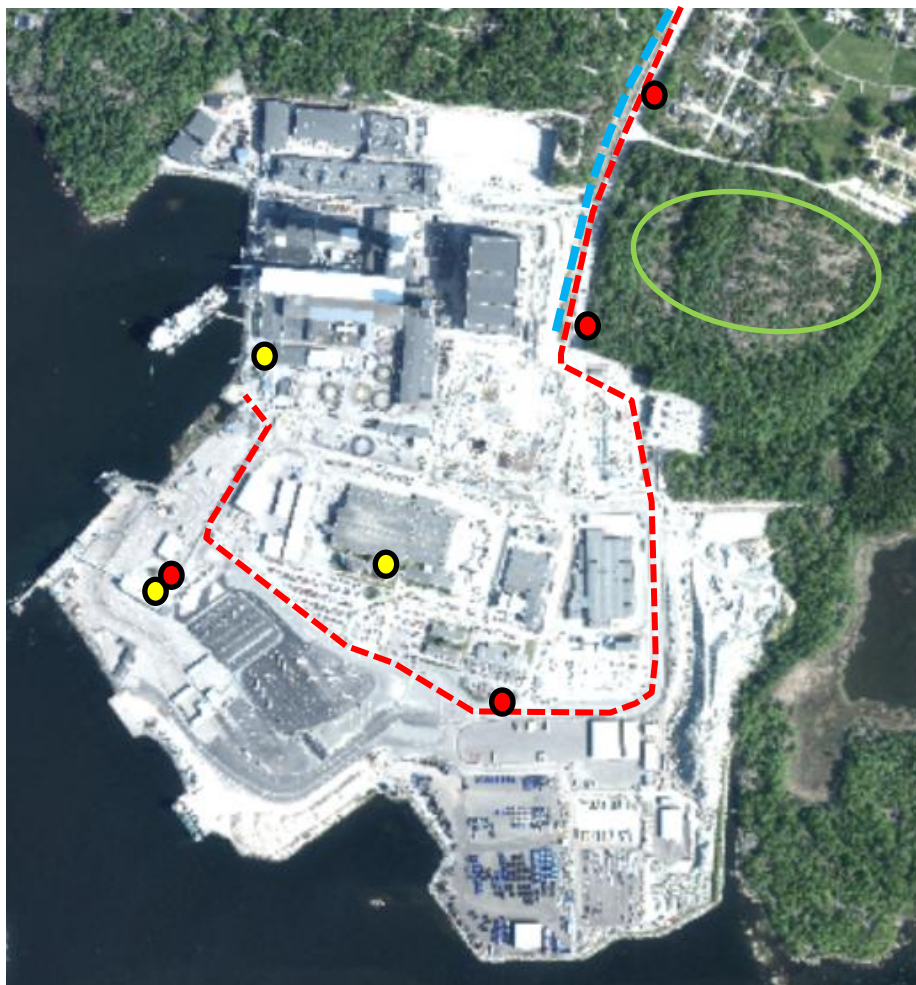
För att stärka frågor om social hållbarhet i den fysiska planeringen tar Karlskrona kommun fram sociala konsekvensanalyser i samtliga detaljplaner. Analysverktyget används för att identifiera socialt viktiga aspekter då människor i allmänhet lägger stort värde vid sin omgivning samt att omgivningen även påverkar livskvalitet och möjligheter.

Nuläge och behov

Planområdet är beläget på södra Verkö och är uppdelat i flera mindre områden som utgörs i huvudsak av industrimark och vägområden. Allmänheten har tillträde till de allmänna vägområdena men inte till industrimarken. Målpunkter inom den södra delen av Verkö är framför allt färjeterminalen för allmänheten och NKT och Roxtec för de som arbetar inom området. Det finns även två restauranger som fungerar som målpunkter/mötesplatser vid lunchtid. Huvudstråk för bil är markerat med röd streckad linje i karta nedan. Parallellt med vägen finns även en separat gång- och cykelväg till färjeterminalen. Stråk i skogsområdet finns för promenader och rekreation.







Bilden visar aktuellt planområde som är uppdelat i flera mindre områden.



Teckenförklaring

- - - Bil och ~~gc~~-väg
- - - Järnväg (goods)
- Busshållplats
- Målpunkter / mötesplatser (utöver arbetsplatserna)
- Vandringsstigar/ rekreation

Analys

	Planområde 	Närområde 	Stad 	Kommun 	Risker/genomförandehinder
Platsen och relation till omlandet	Planområdet är uppdelat i flera delområden som i huvudsak utgörs av industrimark och väg- och järnvägsområden. Industrimarken är till största del inhägnad. Allmänheten har idag tillträde till vägområdena.	Planområdet är en del av industriområdet inom södra Verkö. I området finns bland annat NKT, Roxtec och Stena Lines färjeterminal (KBP) samt två restauranger.	Industriområdet på södra Verkö skiljer sig markant från resterande delar av Verkö som utgörs av naturområden och bostadsområden. Det som kopplar ihop områdena är Verkövägen med gång- och cykelväg intill som passerar i nordsydlig riktning.	Planområdet nås antingen via bil eller buss. Det finns även en gång- och cykelväg längs Verkövägen. Med färjeterminal precis intill är det även möjligt att ta sig via färja till och från Polen.	
Trygghet	Planområdet utgörs i huvudsak av industrimark och väg- och järnvägsområden. Allmänheten har inte tillträde till industrimarken utan enbart till de allmänna vägområdena. Förslaget innebär att andelen allmän plats väg minskar, då delar av	Produktion pågår dygnet runt både på NKT och Roxtec, vilket gör att en viss rörelse av människor och fordon finns inom industriområdet även på nätterna. Området är även väl belyst. Dessa aspekter kan öka känslan av tryggheten i området.	Transporter till industriområdet på södra Verkö sker via Verkövägen som delar Verkö i en västlig och östlig del. En stor mängd trafik kan påverka trafiksäkerheten negativt och därmed trygghetskänslan i närheten av vägen. Särskilt svårt är det att på ett trafiksäkert sätt ta sig över	Verkövägen har idag en separat gång- och cykelväg, vilket gör att påverkan vad gäller trafiksäkerhet för exempelvis cykelpendlare från andra delar av kommunen inte blir lika stor som om en separering inte funnits.	Om trafiken på Verkövägen ökar finns en risk att trafiksäkerheten påverkas negativt. Det faktum att det finns en trafikseparering minskar dock påverkan.

	<p>Verkövägen och Rombvägen föreslås övergå till kvartersmark för industri. Delar av järnvägen kommer tas bort för att istället kunna uppföra byggnader för störningsfri el. Industriverksamheten flyttar på så sätt närmare Verkövägen vilket kan öka känslan av trygghet för personer som rör sig längs gång- och cykelvägen utmed Verkövägen.</p>	<p>Verkövägen föreslås i anslutning till planområdet att smalnas av från ca 10 meter till 8 meter vilket kan bidra till sänkt hastighet och därmed ökad trygghet. Separat gång- och cykelväg ska fortsatt finnas utmed Verkövägen.</p>	<p>vägen som redan idag är en barriär. Verkövägen har dock en separat gång- och cykelväg på västra sidan och trafiksäkerheten för exempelvis de som pendlar med cykel påverkas inte i samma utsträckning.</p>		
Tillgänglighet	<p>Marken inom planområdet är i huvudsak plan och har därmed goda förutsättningar att var tillgänglig och användbar för person med nedsatt rörelse- och orienteringsförmåga. Genom att möjliggöra för gång- och cykelväg till framtida båtpendel i områdets västra del bidrar planförslaget till ökad tillgänglighet för gående och cyklister.</p>	<p>Marken inom industri- och hamnområdet är plan och har därmed goda förutsättningar att var tillgänglig och användbar för person med nedsatt rörelse- och orienteringsförmåga.</p>	<p>Från övriga delar av Verkö finns bilväg, bussförbindelse samt gång- och cykelväg till planområdet.</p>	<p>Platsen har god tillgänglighet vad gäller kollektivtrafik med buss. Bussen går från centrala Karlskrona, via bl.a. Lyckeby. Det finns även god tillgänglighet för gående och cyklister då det finns en separat gång- och cykelväg längs Verkövägen.</p>	

Barnperspektiv	På grund av att det bedrivs industriverksamhet, är det inte lämpligt att barn vistas i området. Barnen skyddas från att beträda verksamhetsområdena då de i huvudsak är inhägnade. Inom planområdet sker transporter med lastbil, bil och truckar m m vilket gör det riskfyllt för barn att röra sig i området.	Inom Verkö industriområde sker det transporter med lastbil, bil, truckar mm. Det kan därför vara riskfyllt för barn att vistas i området.	På Verkö finns både skola (F-2) och förskola. Det finns även ett flertal bostadsområden i närområdet där barnfamiljer bor. Om trafiken på Verkövägen ökar finns en risk att trafiksäkerheten påverkas negativt för barn boende på Verkö och för de som går i skolan/förskolan på Verkö.	De flesta barn från övriga kommunen kommer troligen till skolan eller förskolan via bil, men någon kan tänkas komma med cykel. Verkövägen har idag en separat gång- och cykelväg, vilket gör att påverkan vad gäller trafiksäkerhet för exempelvis cykelpendlare från andra delar av kommunen inte blir lika stor som om en separering inte funnits. Mellan bilväg och gång- och cykelväg finns även ett räcke utmed Verkövägen.	Om trafiken på Verkövägen ökar finns en risk att trafiksäkerheten påverkas negativt för barn boende på Verkö och de som går i skolan/förskolan på Verkö.
Jämlikhet och jämställdhet	Allmänheten har inte tillträde till verksamhetsområdena och ingen speciell grupp i samhället exkluderas till följd av planförslaget.	Utökad verksamhet inom området kan vara positivt för ex. kvinnor och äldre. Detta då det kan tänkas bli fler människor i rörelse vilket är positivt vad gäller upplevelse av trygghet.	Planområdet går att nå både via buss, bil och längs Verkövägen finns separat gång- och cykelväg.	Se text till vänster.	
Delaktighet och inflytande	Alla medborgare ges möjlighet att framföra synpunkter under samråds- och granskningsskedena.	De angränsande verksamheterna inom området är berörda sakägare och kommer få ta del av planförslaget under	Se text under "Planområdet" till vänster.	Se text under "Planområdet" till vänster.	

	Eftersom ny detaljplan inte föreslår en omfattande förändring av pågående markanvändning i de flesta delar, bedöms det inte vara aktuell att hålla dialog med särskilda målgrupper.	samråds- och granskningskedena.			
Hälsa och gröna miljöer	Planområdet utgörs i huvudsak av industrimark och väg- och järnvägsområden. Inom området finns ingen grönska med höga naturvärden.	Marken inom industriområdet är nästintill helt hårdgjord. Däremot finns stora grönområden med vandringsstigar i direkt närhet.	På Verkö finns flera skogsområden med vandringsstigar. Detaljplanen förändrar inte förutsättningarna för att angöra eller använda Verkös gröna miljöer.	Se text om Verkö till vänster.	

Beskrivande analys

Platsen och relation till omlandet

Planområdet är uppdelat i flera delområden som i huvudsak utgörs av industrimark och väg- och järnvägsområden. Industrimarken i området är till största del inhägnat. Allmänheten har enbart tillträde till de allmänna vägarna. Enligt planförslaget kommer en del av marken som utgörs av allmän plats väg att övergå till kvartersmark för industri. Järnvägsområdet inom planområdet kommer att övergå till kvartersmark, tekniska anläggningar.

Planområdet är en del av verksamhetsområdet inom Verkö. Inom området finns bland annat NKT, Roxtec och Stena Lines färjeterminal (KBP) samt två lunchrestauranger. Planområdet och övriga hamnområdet nås via Verkövägen med bil, buss eller gång/cykel.

Trygghet

Produktion pågår både på NKT och Roxtec dygnet runt, vilket gör att en viss rörelse av människor och fordon finns inom verksamhetsområdet även på nätterna. Dessutom befolkas färjeterminalen både morgon och kväll vid avgång/ankomsttid. Området är även väl belyst. Dessa aspekter kan öka känslan av tryggheten i området.

Tunga transporter till verksamheter inom området och till Verkö hamn sker via Verkövägen som delar Verkö i en västlig och en östlig del. En stor mängd trafik kan påverka trafiksäkerheten negativt och därmed trygghetskänslan i närheten av vägen. Särskilt svårt är det att på ett trafiksäkert sätt ta sig över vägen som redan idag är en barriär. Verkövägen har dock en separat gång- och cykelväg och trafiksäkerheten för exempelvis de som pendlar med cykel påverkas inte i samma utsträckning som om en separering inte funnits.

Detaljplaneförslaget innebär att industriverksamheten flyttar närmare Verkövägen då byggnader för störningsfri el föreslås på marken där järnvägen går idag. I anslutning till planområdet kommer Verkövägen därmed att behöva smalnas av från ca 10 meter till 8 meter vilket kan bidra till sänkt hastighet. Detta kan sammantaget öka känslan av trygghet för personer som rör sig längs gång- och cykelvägen utmed Verkövägen.

Tillgänglighet

Marken inom planområdet och övriga ytor inom industriområdet är relativt plana och har därmed goda förutsättningar att vara tillgänglig och användbar för personer med nedsatt rörelse- och orienteringsförmåga. Till de olika

verksamhetsområdena har dock allmänheten inte tillträde, då de är inhägnade.

Genom att möjliggöra för gång- och cykelväg till framtida båtpendel i områdets västra del bidrar planförslaget till ökad tillgänglighet för gående och cyklister.

Planområdet har god tillgänglighet vad gäller kollektivtrafik med buss. Bussen går från centrala Karlskrona, via bl. a. Lyckeby. Det finns även god tillgänglighet för gående och cyklister då det finns en separat gång- och cykelväg längs Verkövägens västra sida.

Barnperspektiv

Barn skyddas från att beträda de olika verksamhetsområdena då de är inhägnade. Däremot kan det ändå vara riskfyllt för barn att vistas inom Verkö hamn eftersom det sker ett flertal transporter med bil, lastbil, truckar m.m.

På Verkö finns både skola (F-2) och förskola. Det finns även ett flertal bostadsområden i närområdet. Om trafiken på Verkövägen ökar finns en risk att trafiksäkerheten påverkas negativt för barn boende på Verkö och de som går i skolan/förskolan på Verkö. Det faktum att Verkövägen har en separat gång- och cykelväg gör att påverkan vad gäller trafiksäkerhet dock inte blir lika stor som om en separering inte funnits.

Jämlikhet och jämställdhet

Allmänheten har inte tillträde in till verksamhetsområdet och ingen speciell grupp i samhället exkluderas till följd av planförslaget. Utökad verksamhet inom området kan vara positivt för ex. kvinnor och äldre. Detta då det kan tänkas bli fler människor i rörelse vilket är positivt vad gäller upplevelse av trygghet.

Delaktighet och inflytande

Alla medborgare har möjlighet att framföra synpunkter under samråds- och granskningsskedena. De angränsande verksamheterna inom Verkö är berörda sakägare och kommer få ta del av planförslaget under samråds- och granskningsskedena. Eftersom ny detaljplan inte föreslår en omfattande förändring av pågående markanvändning i de flesta delar, bedöms det inte vara aktuell att hålla dialog med särskilda målgrupper.

Hälsa och gröna miljöer

Planområdet utgörs av industrimark och väg- och järnvägsområden. Marken inom området är nästintill helt hårdgjord och saknar därmed gröna

miljöer. Området har därmed inga höga naturvärden. Det finns däremot stora grönområden med vandringsstigar i planområdets närhet.

Miljö- och samhällsbyggnadsförvaltningen

Anna Olausson
Planarkitekt

Begreppsförklaringar

I den sociala konsekvensanalysen nämns ett antal begrepp så som platsen och relation till omlandet, trygghet, tillgänglighet, barnperspektiv, jämställdhet och jämlikhet, delaktighet och inflytande mm. Nedan följer en kort förklaring om begreppen och vad de innebär i Karlskrona kommuns sociala konsekvensanalys.

Platsen och relation till omlandet

Samhällets utformning ska så långt som möjligt ge förutsättningar för att uppnå likvärdiga förutsättningar för vardagslivet i kommunens olika delar. Den fysiska strukturen av staden skapar ramarna kring vad som är möjligt att genomföra i vardagslivet, vad som är tidsmässigt möjligt och som påverkar hur folk betar sig och var de rör sig.

Den blandade sammanhållna staden med många målpunkter på nära håll (affär, service, bostäder, arbetsplatser och rekreation) gör att människor rör sig utomhus under stora delar av dygnet vilket bidrar till aktiv transport (gång och cykel), hälsa och trygghet. Bostadsblandning kan ge en variation av olika människor med olika förutsättningar, vilket ökar möjligheten till förståelse för andra.

I den sociala konsekvensanalysen undersöks hur platsen används idag, hur rörelsemönster och mötesplatser ser ut. Finns några identitetsskapande aspekter (kulturhistoria, karaktär, aktiviteter, turism, nivåskillnader, etc) i området eller om det kan tillföras. Bidrar förslaget till grönska, hälsosamma och attraktiva platser? Vilka bostadstyper finns i området och bidrar planen till en blandning mellan bostadstyper och upplåtelseformer?

Trygghet

Upplevelsen av otrygghet varierar mellan personer och mellan grupper av personer. Kön är den mest avgörande faktorn när det gäller upplevelsen av otrygghet (kvinnor är mer otrygga än män) men även andra faktorer kan påverka såsom ålder, funktionsnedsättningar, socioekonomiska förutsättningar eller var man bor.

En del i arbetet med trygghet kan handla om att skapa en levande stadsdel där platser är befolkade många timmar om dygnet. Andra aspekter kan vara bra belysning och fritidsaktiviteter på kvällarna för unga. Säkra och barnvänliga gator och trafiklösningar är också viktigt. För att människor ska känna sig trygga behövs bland annat kontroll och överblick där man rör sig.

I offentliga miljöer kan detta skapas genom att vägar är överblickbara och att det finns alternativa nattbelysta vägar och gångstråk som kan användas.

Det finns några gemensamma kännetecken för platser som upplevs som trygga. De är platser som:

- går att överblicka
- ger kontakt med omgivningen
- är befolkade
- går att orientera sig i
- blandar vägar och bebyggelse
- är välskötta.

Tillgänglighet

Begreppet tillgänglighet används exempelvis för att beskriva hur väl en verksamhet, plats eller lokal fungerar för personer med funktionsnedsättning. Det gäller lokalers fysiska konstruktion och tillgången till information både för externa användare och för anställda.

God tillgänglighet i stadsmiljön innebär möjligheter för olika grupper av människor att röra sig inom ett område och mellan målpunkter. I en god stadsmiljö bör det vara enkelt för alla människor att nå funktioner som exempelvis grönområden, kollektivtrafik och olika typer av service. Förutom den fysiska möjligheten att besöka en plats, krävs en social tillgänglighet där man har tillträde till platser oavsett ekonomi eller social status. Ett offentligt rum ska vara tillgängligt för alla.

Bristande tillgänglighet kan vara diskriminerande. Den som är ansvarig för en verksamhet är skyldig att genomföra skäligen åtgärder för att verksamheten ska vara tillgänglig för en person med funktionsnedsättning.

Barnperspektiv

Barn är alla människor under 18 år. Barn och ungdomar är brukare av det fysiska rummet liksom andra samhällsmedlemmar och har särskilda behov som bör beaktas i den fysiska planeringen.

En skillnad mellan barn och vuxna är att barn inte har rösträtt. Barn har inte någon som direkt representerar dem i politiken. De har liten makt att påverka hur vi vuxna bygger och utvecklar det samhälle som de är en del av. Därför är det viktigt att vuxna är noggranna med att ge unga utrymme för att involveras och lyfter barnens eget perspektiv i processen.

Barnperspektivet handlar om att såväl planerare som beslutsfattare vågar och vill ge barn och ungdomar en möjlighet att påverka den kommunala planeringen och att man ser barns och ungas kunskaper och erfarenheter som en resurs vars synpunkter kan leda till bättre beslut. Detta är viktigt inte

minst ur en demokratisk synvinkel. Barnperspektivet handlar även om att se barn. Det vill säga att vuxna har ett ansvar att säkerställa barns och ungas bästa i alla åtgärder som rör dem.

Jämlikhet och jämställdhet

Jämlikhet syftar till alla individers lika värde. Alla människor ska exempelvis ha lika rättigheter och skyldigheter inför lagen. Det går dock även att prata om ekonomisk eller social jämlikhet. Inom stadsplanering går det att påverka exempelvis den sociala jämlikheten genom att skapa likvärdiga möjligheter att röra sig i stadsrummet (ex. färdas mellan olika platser eller kunna ta del av kommunens resurser), öka tillgången till bostäder samt blandningen av bostäder inom olika bostadsområden, ökad funktionsblandning samt att utveckla delaktigheten för medborgarna i stadsutvecklingen.

Begreppet jämlikhet gör ingen skillnad på vilka individer som åsyftas (alla människor ska ha lika rättigheter och möjligheter oavsett kön, könsöverskridande identitet eller uttryck, etnisk tillhörighet, religion eller annan trosuppfattning, funktionsnedsättning, sexuell läggning eller ålder). Jämställdhet däremot syftar på att det ska finnas samma möjligheter om du är kvinna som om du är man. Jämställdhet och jämlikhet är två begrepp som ofta går in i varandra, inte minst för att ett ojämnt samhälle också i vissa aspekter tenderar att vara ojämnt.

I Karlskrona kommuns sociala konsekvensanalys ska både jämlikhet och jämställdhet studeras. Detta för att det är viktigt att alla grupper i samhället inkluderas i analysen. Här kan det vara bra att tänka på om förslaget på något sätt i större mån påverkar: kvinnor, män, icke-binära, barn och unga, äldre, människor med funktionsvariationer, människor med ursprung från andra länder, människor i social utsatthet, etc.

Delaktighet och inflytande

Delaktighet, gemenskap, solidaritet och tillit till både samhället och andra människor är viktigt för individens välmående. Miljöer och offentliga platser som syftar till minskad isolering, ensamhet och otrygghet för alla är viktiga, liksom delaktighet i beslutsfattande. Platser ska både i planeringen och i den slutgiltiga utformningen möjliggöra möten och samvaro. Det gäller från bostadsnivå till torgnivå. Samspel i staden handlar om att ha möjlighet att tryggt kunna både påverka sin omgivning och ta del av samhällslivet. Det kan handla om att kunna sätta sin prägel på omgivningen, kunna odla i närområdet, ha plats för spontana aktiviteter samt även att känna att man har möjlighet att påverka större förändringar såsom nya detaljplaner.

Utifrån analys av tidigare satsningar kan det bli aktuellt att särskilt rikta sig mot en viss målgrupp. Detta innebär inte att andra medborgare och aktörer stängs ute, utan endast att erfarenheter som tidigare inte kommit till uttryck kan bli synliga. Ett öppet förhållningssätt innebär att vi måste ta till oss de

erfarenheter som kommer fram i dialoger, och förstå de behov som ligger bakom synpunkterna. Ofta måste synpunkterna tolkas i ett vidare perspektiv, och förstås utifrån analyser och bakgrundsdata. Dialog ökar det demokratiska deltagandet och ger i sig ökad tillit och förståelse för samhället.

Hälsa och gröna miljöer

Grönska har positiva hälsoeffekter. Närhet till grönområden och parker ökar den fysiska aktiviteten och tiden spenderad utomhus. Även mindre ytor, som gröna gårdar och gatuträd, har positiva effekter. Den gröna, täta och sammanhållna staden underlättar för aktiv transport till skola, arbete och vardagliga målpunkter. Sammanhängande partier av parker och grönska utan barriärer underlättar för promenader och joggingturer.

Att vi regelbundet rör på oss kan förebygga sjukdomar och även minska psykisk ohälsa. Till fysisk aktivitet hör både motion, lek, aktiv transport, etc. Även måttlig fysisk aktivitet är hälsofrämjande. Ett kvalitativt och varierat utbud av platser för aktivitet ska kunna nås inom fem minuters gång, dvs inom 500 m. Förutsättningar för att i vardagen kunna transportera sig aktivt ska vara möjligt för alla, oavsett var i kommunen du bor.

En god folkhälsa handlar om att skapa samhälleliga förutsättningar för en god *hälsa på lika villkor för hela befolkningen*. Oberoende av ålder, kön, bostadsort, etnisk tillhörighet, språk, social eller kulturell bakgrund, sexuell läggning eller funktionshinder, ska alla människor få de bästa förutsättningarna för att kunna uppnå bästa möjliga psykiska och fysiska hälsa.

Vissa grundläggande förutsättningar måste finnas för att befolkningen ska ha en god hälsa. Illustrationen nedan beskriver hälsans bestämningsfaktorer, det vill säga faktorer i samhällsorganisationen och i människors levnadsförhållanden som bidrar till hälsa och ohälsa. Individens sociala sammanhang har betydligt större påverkan på livsstil och beteende än vad de olika samhällsarenorna (de flesta av kommunens verksamheter) har. Stadsplanering kan med sina redskap påverka de sociala sammanhangen med hjälp av bland annat lokalisering, varierat utbud av bostäder, service, närhet till grönytor och mötesplatser.

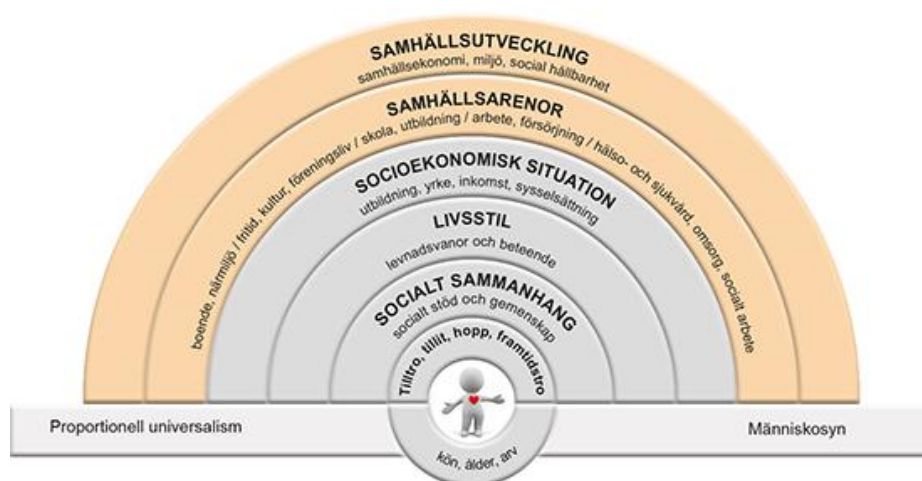


Illustration från Östgöta-kommisionen.

Frågor för den sociala konsekvensanalysen

	Planområde	Närområde	Stad	Kommun	Risker/genomförandehinder
Platsen och relation till omlandet	<p>Finns identitetsskapande aspekter (kulturhistoria, karaktär, aktiviteter, turism, nivåskillnader, etc)? Finns befintliga identitetsskapande värden som bör bevaras? Kan något identitetshöjande tillföras?</p> <p>Hur används platsen? Rörelsemönster/mötesplatser? Kan förslaget bidra till gröna, hälsosamma och attraktiva platser? Vilka bostadstyper finns i området? Bidrar planen till en blandning mellan bostadstyper och upplåtelseformer?</p>	<p>Finns identitetsskapande aspekter (kulturhistoria, karaktär, aktiviteter, turism, nivåskillnader, etc)? Finns befintliga identitetsskapande värden som bör bevaras? Kan något identitetshöjande tillföras?</p> <p>Hur används platsen? Rörelsemönster/mötesplatser? Kan förslaget bidra till gröna, hälsosamma och attraktiva platser? Vilka bostadstyper finns i området? Bidrar planen till en blandning mellan bostadstyper och upplåtelseformer?</p>	<p>Vad är områdets förhållande till staden? Har området en identitet i förhållande till staden? Hur tar man sig till området från andra delar av staden? Gynnar förslaget hela staden? Vilka bostadstyper finns i området? Bidrar planen till en blandning mellan bostadstyper och upplåtelseformer?</p>	<p>Vad är områdets förhållande till kommunen? Har området en identitet i förhållande till kommunen? Hur tar man sig till platsen från andra delar av kommunen? Gynnar förslaget hela kommunen?</p>	<p>Har planförslaget tagit hänsyn till/arbetat med platsens egenskaper? Vad ser vi för hinder? Vem har ansvar? Hur säkrar vi ja-svaren?</p>
Trygghet	<p>Är platsen befolkad (olika tider på dygnet, god genomströmning, lätt att bli sedd, funktionsintegrerat område, etc.)? Kommer planförslaget förändra ovan aspekter? Vilka bor inom området (olika grupper, åldrar,</p>	<p>Är platsen befolkad (olika tider på dygnet, god genomströmning, lätt att bli sedd, funktionsintegrerat område, etc.)? Kommer planförslaget förändra ovan aspekter? Finns det samlade och väldefinierade stråk med</p>	<p>Finns det goda förbindelser som kollektivtrafik, gång- och cykelvägar) mellan planområdet och staden? Rörelsemönster</p>	<p>Finns det goda förbindelser som kollektivtrafik, gång- och cykelvägar) mellan planområdet och andra kommundelar. Rörelsemönster</p>	<p>Vad ser vi för hinder? Vem har ansvar? Hur säkrar vi ja-svaren?</p>

	bakgrund, utbildningsnivåer, försörjningsförmåga etc.)? Finns det samlade och väldefinierade stråk med god belysning? Behövs några trygghetsaspekter tillgodoses med avseende på buskage, belysning, gång- och cykelvägar trafiksäkerhet eller orienterbarhet?	god belysning? Behövs några trygghetsaspekter tillgodoses med avseende på buskage, belysning, trafiksäkerhet eller orienterbarhet? Finns god tillgänglighet till kollektivtrafik? Vågar man gå till busshållplatsen? Titta på trygghetsmätningen som görs årligen.	mellan planområdet och staden?	mellan planområdet och övriga kommundelar?	
Tillgänglighet	Finns det god tillgänglighet till service, skola, äldreboende, arbete, kollektivtrafik, rekreationsområden, fritidsaktiviteter? Bidrar planförslaget till en lättillgänglig plats för alla oavsett ålder eller möjlighet att ta sig runt på platsen? Mötesplatser?	Finns det god tillgänglighet till service, skola, äldreboende, arbete, kollektivtrafik, rekreationsområden, fritidsaktiviteter? Bidrar planförslaget till en lättillgänglig plats för alla oavsett ålder eller möjlighet att ta sig runt på platsen? Mötesplatser?	Bidrar projektet till att öka tillgängligheten till ett område utanför planområdet? Går det att ta sig till planområdet med olika färdmedel från andra delar av staden?	Går det att ta sig till planområdet med olika färdmedel från andra delar av kommunen?	Vad ser vi för hinder? Vem har ansvar? Hur säkrar vi ja-svaren?
Barnperspektiv	Hur fungerar platsen idag för barn? Vilka barn berörs (kön, ålder, socioekonomisk bakgrund, funktionshinder)? Påverkas/skapas platser som kan vara av särskilt intresse för barn (lekplats, skogsdunge, fotbollsplan, badplats, spontanytor för lek och rekreation etc.)? Har det gjorts några särskilda insatser för barn?	Vilka barn berörs (kön, ålder, socioekonomisk bakgrund, funktionshinder)? Påverkas/skapas platser som kan vara av särskilt intresse för barn (lekplats, skogsdunge, fotbollsplan, badplats, spontanytor för lek och rekreation etc.)? Har det gjorts några särskilda insatser för barn?	Har det gjorts några särskilda insatser för barn och unga? Gynnar förslaget barn/unga från andra delar av staden?	Har det gjorts några särskilda insatser för barn och unga? Gynnar förslaget barn/unga från andra delar av kommunen?	Vad ser vi för hinder? Vem har ansvar? Hur säkrar vi ja-svaren?

<p>Jämlikhet och jämställdhet</p>	<p>Är offentliga platser utformade för att både kvinnor och män ska känna sig välkomnade? Finns möjlighet för allas aktiviteter? Lika möjlighet till boende, försörjning? Finns det lika möjligheter till att delta och transportera sig på ett tryggt och säkert sätt? Har det gjorts någon särskild insats för att säkerställa jämlikhet/jämställdhet (ex. lätt att transportera sig på olika sätt)? Har hänsyn tagits till olika typer av rörelsemönster och transportsätt (ex. finns alternativa vägar när det är mörkt)?</p>	<p>Är offentliga platser utformade för att både kvinnor och män ska känna sig välkomnade? Finns möjlighet för allas aktiviteter? Lika möjlighet till boende, försörjning? Finns det lika möjligheter till att delta och transportera sig på ett tryggt och säkert sätt? Har det gjorts någon särskild insats för att säkerställa jämlikhet/jämställdhet (ex. lätt att transportera sig på olika sätt)? Har hänsyn tagits till olika typer av rörelsemönster och transportsätt (ex. finns alternativa vägar när det är mörkt)?</p>	<p>Har det gjorts någon särskild insats för att säkerställa jämlikhet/jämställdhet (ex. lätt att transportera sig på olika sätt)?</p>	<p>Har det gjorts någon särskild insats för att säkerställa jämlikhet/jämställdhet (ex. lätt att transportera sig på olika sätt)?</p>	<p>Vad ser vi för hinder? Vem har ansvar? Hur säkrar vi ja-svaren?</p>
<p>Delaktighet och inflytande</p>	<p>Vilka berörs av planen (boende/besökare idag, framtida boende/besökare, olika delar av befolkningen, olika åldrar)? Hur säkerställer vi att alla kan komma till tals i samrådsprocessen oavsett socioekonomisk bakgrund och ålder (även barn)? Alternativa samrådsformer? Ger planförslaget utrymme för framtida och nuvarande boende att påverka sitt närområde (ta del av skötsel/odling, möjlighet till spontana aktiviteter, social</p>	<p>Vilka berörs av planen (boende/besökare idag, framtida boende/besökare, olika delar av befolkningen, olika åldrar)? Hur säkerställer vi att alla kan komma till tals i samrådsprocessen oavsett socioekonomisk bakgrund och ålder (även barn)? Alternativa samrådsformer? Medskapande medborgardialog som verktyg? Medborgarbudget? Har vi varit öppna för erfarenheter som skiljer sig från våra? Uppstår</p>	<p>Vilka berörs av planen (boende/besökare idag, framtida boende/besökare, olika delar av befolkningen, olika åldrar)? Hur säkerställer vi att alla kan komma till tals i samrådsprocessen oavsett socioekonomisk bakgrund och ålder?</p>	<p>Vilka berörs av planen (boende/besökare idag, framtida boende/besökare, olika delar av befolkningen, olika åldrar)? Hur säkerställer vi att alla kan komma till tals i samrådsprocessen oavsett socioekonomisk bakgrund och ålder?</p>	<p>Vad ser vi för hinder? Vem har ansvar? Hur säkrar vi ja-svaren?</p>

	<p>samvaro/möten?) Behövs någon särskild målgrupp lyftas upp? Går det att använda medskapande medborgardialog som verktyg? (Delaktighet och inflytande har stor betydelse för förståelsen av demokratiska processer och för en hållbar utveckling.)</p>	<p>målkonflikter mellan olika grupper? Hur behandlar vi dem? Tar vi med oss medborgarnas erfarenheter som kunskapsbaserade utgångspunkter – eller avfärdar vi dem som irrelevanta åsikter? Hur besvarar vi de synpunkter vi får genom dialog – sakligt, personligt, utförligt, intresserat?</p>	<p>Alternativa samrådsformer?</p>	<p>Alternativa samrådsformer?</p>	
<p>Hälsa och gröna miljöer</p>	<p>Finns det gröna miljöer som bör bevaras? Hur används de gröna miljöerna? Avstånd till gröna miljöer? Vad kan förslaget förbättra? Finns det tillräckligt stora och varierande utemiljöer för alla (äldre, funktionsnedsatta, barn)? Plats för spontana aktiviteter/spontanidrott eller organiserade aktiviteter/organiserad idrott? Finns möjlighet att röra sig till fots eller med cykel på ett säkert och tryggt sätt?</p>	<p>Finns det gröna miljöer som bör bevaras? Hur används de gröna miljöerna? Avstånd till gröna miljöer? Vad kan förslaget förbättra? Finns det tillräckligt stora och varierande utemiljöer för alla (äldre, funktionsnedsatta, barn)? Plats för spontana aktiviteter/spontanidrott eller organiserade aktiviteter/organiserad idrott? Finns närhet och tillgång till långtgående och kopplande stråk utan fysiska hinder? Finns möjlighet att röra sig till</p>	<p>Kan förslaget bidra med gröna miljöer eller besöksmål av intresse för boende i hela staden?</p>	<p>Kan förslaget bidra med gröna miljöer eller besöksmål av intresse för boende i hela kommunen?</p>	<p>Vad ser vi för hinder? Vem har ansvar? Hur säkrar vi ja-svaren?</p>

		fots eller med cykel på ett säkert och tryggt sätt?			
--	--	---	--	--	--

