

Undersökning:

Identifiering av omständigheter som talar för eller emot betydande miljöpåverkan



Detaljplan för

Västra Nättraby 10:5

Nättraby centrum, Karlskrona kommun

Vad är en undersökning?

Enligt 4 kap 34§ Plan- och bygglagen och 6 kap 3§ Miljöbalken ska kommunen genomföra en strategisk miljöbedömning för alla detalplaner och planprogram som kan medföra betydande miljöpåverkan. I samband med planarbetet görs därför en undersökning som är ett stöd för kommunens ställningstagande i beslutet om planens genomförande medför en betydande miljöpåverkan eller inte. I undersökningen ska identifieras omständigheter som talar för eller emot betydande miljöpåverkan utifrån förutsättningar, platsen, påverkan samt planens karaktär enligt vad som listas i 5§ Miljöbedömningsförordningen. Som en del av undersökningen genomförs i detta dokument en identifiering av omständigheter som talar för eller emot betydande miljöpåverkan. Om undersökningen visar på en betydande miljöpåverkan ska en strategisk miljöbedömning upprättas i samband med detalplanarbetet. Här identifieras, beskrivs och bedöms den betydande miljöpåverkan. Utöver ett ställningstagande om miljöpåverkan tar detta dokument upp miljöfrågor som bör beaktas i den fortsatta planprocessen.

Innehåll

Områdesbeskrivning

Planens huvuddrag och omfattning

Tidigare kommunala ställningstaganden

Planens tänkbara konsekvenser

Sammanvägd undersökning

Tabell för identifiering av omständigheter som talar för eller emot betydande miljöpåverkan

Områdesbeskrivning

Området för den önskade exploateringen är beläget i Nättraby centrum. Planområdet består av fastigheterna Västra Nättraby 10:3, 10:5, 10:67, 10:68, 10:85 och 10:86. Området avgränsas av parkmark och Mjöviksvägen i nordväst, Ävägen och park i öster och Havgårdsvägen med villaområde i söder. Fastigheterna i Nättraby centrum utgör tillsammans ett område på ca 26 000m².



Bild 1. Kartan visar planområdets ungetarliga läge i Nättraby.



Bild 2. Kartan visar planområdet i Nätraby centrum.

Planens huvuddrag och omfattning

Nätraby centrum föreslås vidareutvecklas med bostäder, verksamheter, förskola och som ett aktivt centrum där den intill liggande parkmiljön inbjuder till gemensamma aktiviteter genom att boende kan röra sig på ett tryggt och inbjudande sätt i och mellan området.

Idag är en stor del av Nätraby centrum en parkeringsplats där ett undermåligt gång och cykelstråk passerar förbi entréerna till butikerna och utgör en säkerhetsrisk. Ett centrum som inte inbjuder till samvaro eller aktivitet. Genom att förtäta området med ca 150-200 bostäder i tre till fem våningar skapas underlag för verksamhet och servicefunktioner i bottenplan och bostäder ovanpå. Människor kommer att kunna röra sig i ett aktivt och attraktivt bilfritt stråk ner till parken, vilken letar sig in i torgmiljön bland husen.

Tidigare kommunala ställningstaganden

Översiktsplan

Enligt översiktsplanen Karlskrona 2030, från 2010, är strategin för Karlskrona fortsatta utveckling mot det hållbara samhället bland annat förtätning, förädling och funktionsblandning. En utveckling av Nättraby centrum innebär en förtätning i redan befintlig bebyggelsemiljö vilket innebär ett effektivt markutnyttjande samt nyttjande av befintlig infrastruktur vilket stämmer väl överens med översiktsplanen.

I fördjupningen av översiktsplan för Nättraby från 2010 föreslås Nättraby centrum innehålla flera funktioner som bostäder, verksamheter och service för att ge ett större kundunderlag och en tydligare centrumbildning.

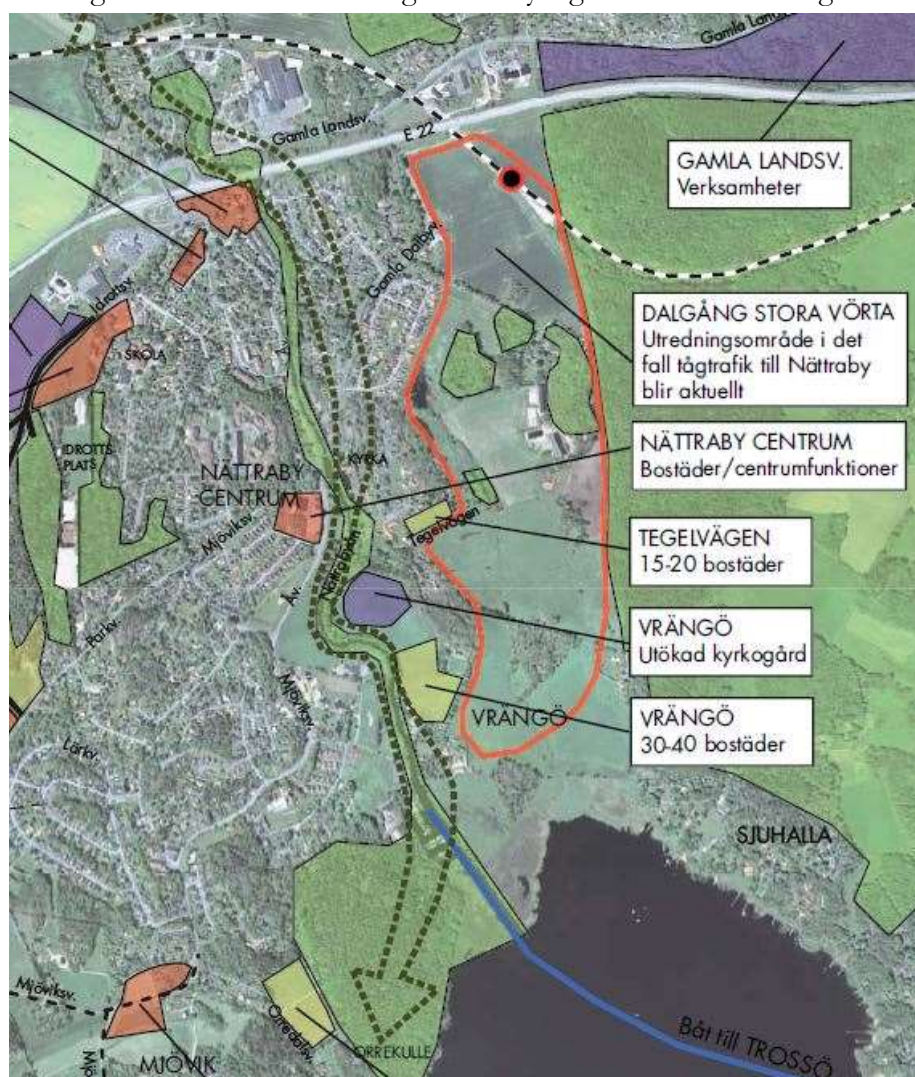


Bild 3. Karta från Fördjupning av översiktsplanen för Nättraby. Här syns tydligt förslaget till funktionsblandning i Nättraby centrum.

Riksintresse

Det aktuella området ligger inom riksintresse för naturvård, försvarsmaktens influensområde för väderradar, lufterum och höga objekt. Inget av riksintressena bedöms beröras av föreslagen exploatering.

Bostadsförsörjningsprogram

I Karlskrona kommuns bostadsförsörjningsprogram från 2016 beskrivs att inriktning för nyproduktion i Nättraby bör vara flerbostadshus i centrala Nättraby och bostäder med god tillgänglighet.

Under många år har det funnits en efterfrågan på marklägenheter från äldre personer som vill flytta från sitt småhus men ändå bo kvar i Nättraby. Det som efterfrågas är ett boende med god tillgänglighet och mindre krävande underhåll. Nättraby är även attraktivt för barnfamiljer och genom att bygga bostäder som attraherar äldre personer frigörs småhus som är intressanta för barnfamiljer och så kallade flyttkedjor uppstår.

Det finns behov av ett nytt LSS-boende sett över hela kommunen. Även servicebostäder för personer med funktionsnedsättning är lämpliga inom området och bör planeras för vid nyproduktion.

I äldrenämndens Program för omvårdnadsboende 2015-2030 föreslås nybyggnation av ett omvårdnadsboende i Nättraby. Lämplig plats för nytt omvårdnadsboende utreds för närvarande. På sikt kan mark i Nättraby centrum eventuellt omvandlas till bostadsändamål.

Nättraby centrum omfattas av ovannämnda.

Klimatanpassningsplan

I Klimatanpassningsplanen pekas låglänta områden ut kring Nättrabyån som påverkas av havsvattenhöjningen på 3 m samt skyfallskarteringen som simulerar 100-årsregn. De östra delarna av planområdet ligger inom riskzonen.

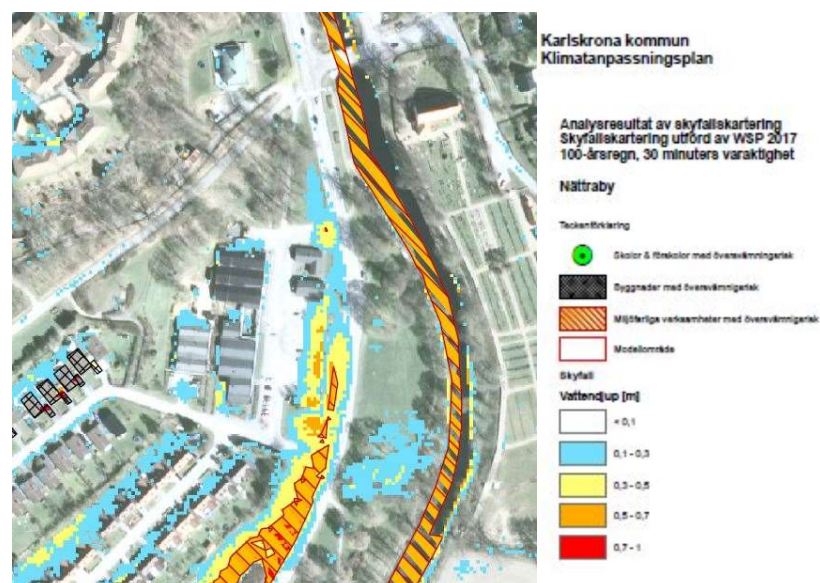


Bild 4. Karta från klimatanpassningsplanen över Nättraby centrum.

Grönstrukturplan

Karlskrona kommuns grönstrukturplan framhåller att grönytorna i Nättraby till stor del består av naturmark, medan parkytorna är väldigt få. Ytorna är relativt jämnt spridd i samhället, dock ofta som isolerad öar och i mindre utsträckning som sammanhängande stråk.

Det stora undantaget är miljön kring Nättrabyån, vilken erbjuder ett sammanhängande grönt stråk genom hela samhället, och fungerar för både rekreation och naturupplevelser. Dessutom är den en viktig spridningskorridor för växter och djur. Stråket ingår i riksintresset för naturvård.

I planområdets närhet finns naturområden med höga naturvärden.

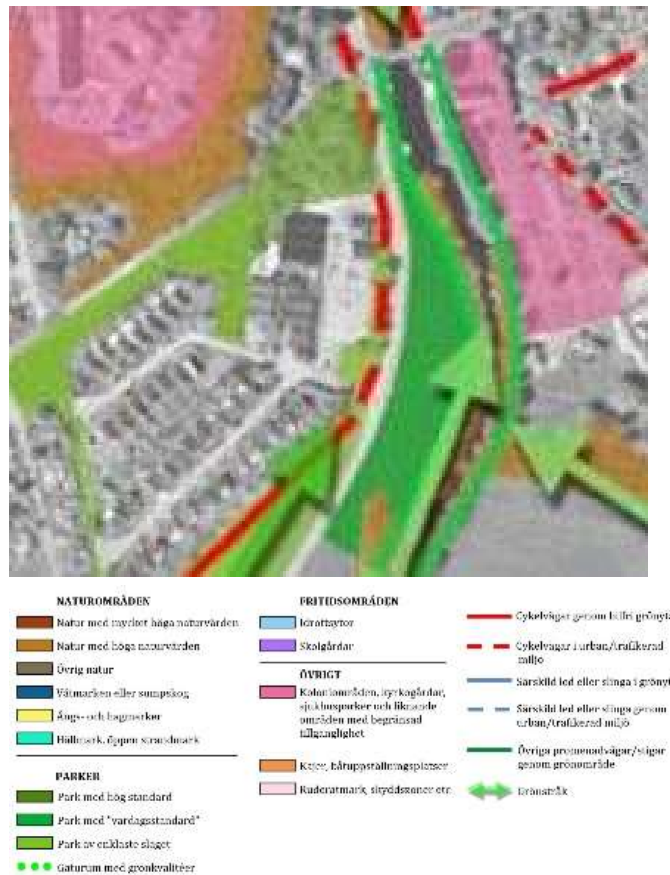


Bild 5. Karta från grönstrukturplanen över Nättraby centrum.

Nu gällande detaljplan

Planområdet omfattas av detaljplan N28 från 1972. Planen anger användningen Ch – centrumändamål. Delar mot tomtgräns omfattas av prickad mark – mark som inte får bebyggas. Gällande planbestämmelser tillåter inte bostadsbebyggelse.

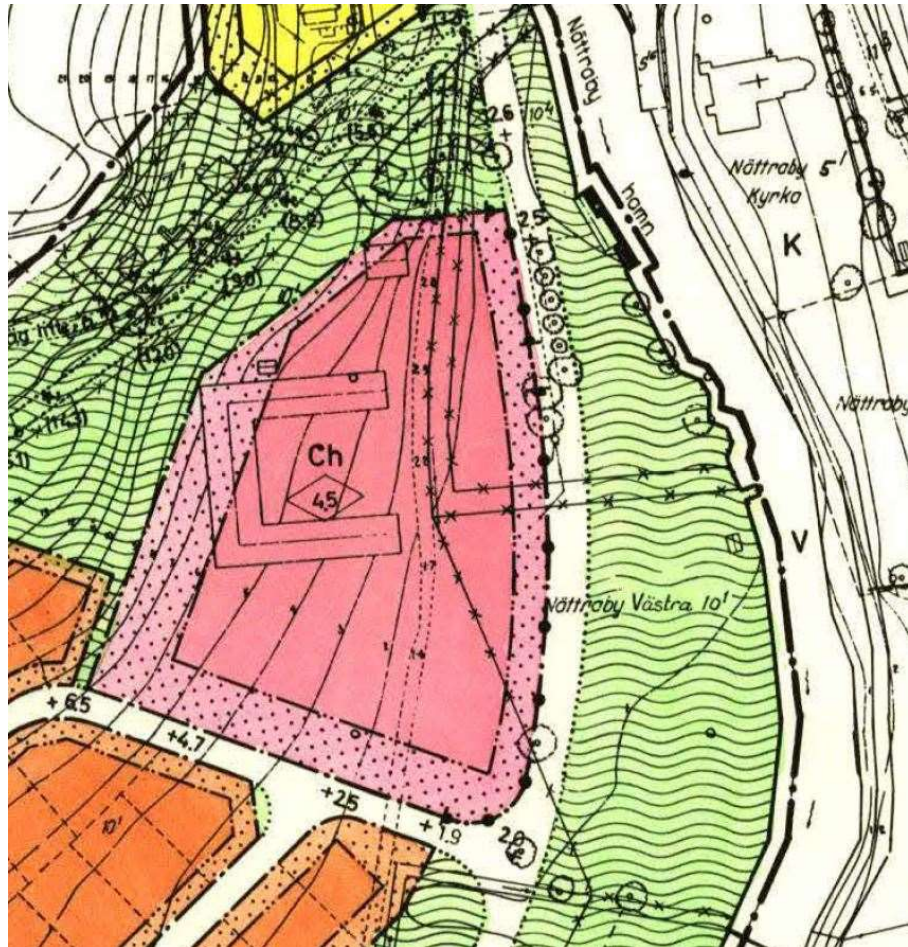


Bild 6. Utdrag ur gällande detaljplan för Nätraby Västra 10¹ m.fl.

Planens tänkbara konsekvenser

Planförslaget innebär en förtätning i redan befintlig bebyggelsemiljö vilket innebär ett effektivt markutnyttjande samt nyttjande av befintlig infrastruktur. Planområdet har ett centrumnära läge med god tillgång till kollektivtrafik.

Delar av planområdet ingår i riksintresse för naturvård på grund av områdets närhet till Nätrabyån. Riksintresset bedöms ej påverkas då vegetationen närmast ån bevaras.

Nya byggnader kommer att påverka stads-/landskapsbilden och bebyggelsen ska därför anpassas till omkringliggande byggnader och ta hänsyn till in- och utblickar.

Området är utsatt för trafikbuller från Ävägen. En förenklad bullerberäkning har genomförts som visar att gällande riktvärden för trafikbuller kan klaras genom att verksamheter läggs i bottenplan. I det fortsatta arbetet kommer en detaljerad bullerutredning att göras.

Planförslaget innebär att delar av befintligt grönområde kommer att tas i anspråk för bebyggelse. Värdefulla träd kommer dock att bevaras och skyddas av planbestämmelser. En naturinventering av träden har gjorts.

Sammanvägd bedömning av omständigheter som talar för och emot en betydande miljöpåverkan

Planförslaget bedöms inte innebära en sådan betydande miljöpåverkan som enligt miljöbalken 6 kap kräver att särskild miljöbedömning måste göras.

Behovsbedömningen grundas på följande:

- Planområdet ingår i riksintresse för naturvård och Försvarsmaktens stoppområde för höga objekt, influensområde för luftrum samt influensområde för väderradar. Bedömningen är att planförslaget inte påverkar riksintressena.
- Genomförandet bedöms inte innebära några risker för människors hälsa.
- Miljökvalitetsnormerna för luft bedöms inte överskridas.
- Miljökvalitetsnormerna för vatten bedöms inte överskridas.
- Områdets naturvärden är förhållandevis låga. Planförslaget tar hänsyn till de större lövträd som finns i området genom planbestämmelser.

Planen bedöms sammantaget ge en ringa miljöpåverkan. Detaljplanen kan reglera de frågor där eventuell påverkan kan tänkas förekomma såsom buller, ljus- och skuggförhållande och kulturmiljöer.

Fortsatt miljökonsekvensbeskrivning bedöms ej behövas.

Tabell för identifiering av omständigheter som talar för eller emot betydande miljöpåverkan

Parameter	Platsens nuläge	Planens påverkan	+	0	-	BMP
Här redovisas alla ämnen som beaktas	Här beskrivs parametrarnas värden/ och eller brister på platsen idag	Hur påverkas respektive parameter av att planen genomförs	Här antyds om påverkan är positiv, indifferent eller negativ för just denna parameter			Vid möjlig betydande miljöpåverkan kryssas denna ruta

Områdesskydd	Platsens nuläge	Planens påverkan	+	0	-	BMP
Riksintresse	Planområdet ligger inom riksintresset för naturvård (NK 18 Skärva – Danmarksfjärden – Nättrabyån) och Försvarmaktens stoppområde för höga objekt, influensområde för luftrum samt influensområde för väderradar.	Planförslaget bedöms inte påverka riksintressena		0		
Strandskydd	Planområdet ligger mellan 17-60 meter från Nättrabyån. Området omfattas idag inte av strandskydd.	Enligt miljöbalken återinträder strandskyddet då gällande detaljplan ersätts med en ny. Lite mer än halva planområdet i östra delen omfattas av strandskydd vid ett återinträdande.		0		

		<p>Ett nytt beslut om upphävande av strandskydd krävs vid beslut om antagande av planen.</p> <p>Karlskrona kommun avser att upphäva strandskyddet inom delar av planområdet med motiveringen i det första och andra särskilda skälet enligt miljöbalken 7 kap 18c-d §§; <i>Området som upphävandet avser har redan tagits i anspråk på ett sätt som gör att det saknar betydelse för strandskyddets syften, området är genom en väg, järnväg, bebyggelse, verksamhet eller annan exploatering väl avskilt från området närmast strandlinjen samt området behöver tas i anspråk för att tillgodose ett angeläget allmänt intresse så som bostäder.</i></p>				
Biotopskyddsområde	En allé längst med Mjöviksvägen omfattas av biotopskydd.	Allén utmed Mjöviksvägen föreslås bevaras i planen.	+			
Parametrar som inte är relevanta eller bedömts inte påverkas av planen	Naturreservat, Naturminne, Djur-/växtskyddsområde, Vattenskyddsområde, Kulturresevat, Världsarv (radera de parametrar som du berört i tabellen ovan)					

Stads- /Landskapsbild & Kulturmiljö	Platsens nuläge	Planens påverkan	+	0	-	BMP
Stads- /Landskapsbild	Nättraby centrum ligger i en dalgång som sluttar med en höjdskillnad på 13 meter från nordväst	Ny bebyggelse i planområdet kommer att fylla ut dalgångens svacka mot parken och	+			

	<p>ner mot Nättrabyån i öster. Ävägen som är en av de större vägarna genom Nättraby passerar förbi på östra delen av planområdet och avgränsar området mot Nättrabyån och parken samt intilliggande kyrka.</p> <p>Norra och västra delarna av området ligger på en kraftigt stigande bergsrygg med större karakteristiska och bevarandevärda ekar.</p> <p>Östra delarna mot ån är parkområde med en öppen gräsmatta i siktlinjen från centrum mot ån. Norr och söder om gräsytan har parken en mer lummig karaktär med träd och buskage. I områdets norra del syns fortfarande den äldre vägen med stenmur som angjorde Havgården.</p> <p>Planområdet består av byggnader från 70-talets småskaliga köpcentrum i ett plan med handel, förskola och intilliggande större asfalterad yta för parkering.</p> <p>Närliggande bebyggelse i sydväst är villor i ett plan och från 70/80-talet.</p>	<p>ån med bebyggelse i 3 till 5 våningar. Tack vare planområdet ligger lågt i den sedan kraftigt stigande dalen så kommer bebyggelsen inte att sticka upp i landskapsbilden utan mer harmonisera med omkringliggande trädtoppar och den befintliga terrängen. Upplevelsen kommer att bli en bykärna som utvecklas kring ån och kyrkan samt får ner känslan av förbifart och istället skapa ett lågfartsområde där man känner att man är i eller passerar byns centrum. De bevarande värda ekarna kommer att vara kvar i områdets norra del liksom den äldre vägen med dess stenmur.</p>				
In- /Utblickar	Platsen ligger i en sydöstsluttning med en trädridå i norr och en större öppen yta mot Nättrabyån.	Föreslagen förändring påverkar inte utblickarna i någon större grad då de flestas uteplatser ligger i	+			

		<p>sydväst och höjdskillnaden naturligt bidrar till utsikt för bakomliggande bebyggelse.</p> <p>Den nya bebyggelsens form och placering ska ge goda sol- och utsiktsförhållanden. En förtätning av området ses som en naturlig utveckling av området.</p>				
Annan miljö eller bebyggelse av kulturhistorisk betydelse	Området intill med kyrkan och Nättrabyån är kulturhistoriskt intressant, inte minst ur ett lokalhistoriskt perspektiv. De få resterna som finns kvar är viktiga för den lokala identiteten.	Med en tydligare och mer levande bykärna stärks och återskapas den handelsplats som en gång funnits i dalgången utmed ån och intill kyrkan.				
Kommentarer	Inga kända fornlämningar eller fornminnen finns inom området.					
Parametrar som inte är relevanta eller bedömts inte påverkas av planen	Opåverkade områden, Fornlämningar & fornminne och Kulturminne & byggnadsminne					

Natur och naturresurser	Platsens nuläge	Planens påverkan	+	0	-	BMP
Allmän beskrivning av områdets natur-, växt och djurliv	Terrängen utgörs av en mindre höjd med svagt lutande slänter i de östra delarna av tomten medan släntlutningen är något brantare i den norra och västra delen. På höjden ligger en lekplats och äldre bostad placerat på ca +15 meter. Markytan faller därifrån till ca +5,5 meter i västra delen av handelsområdet till +2,5	Äldre uppvuxna ekar som och andra lövträd är bevarande värda kommer att skyddas i planen.	+			

	<p>meter i östra delen av bebyggelsen och till ca +1,7 meter intill Ävägen och parken mot Nättrabyån.</p> <p>I norra delen av området Planområdet utgörs av tre delar.</p> <p>Parkmark med klippt gräsmatta och ett antal lövträd. Några ekar, några askar en oxel och en sälg. Träden är kring 60 cm i diameter medan en av ekarna är hela 130 cm.</p> <p>En gräsbevuxen remsa mellan två vägar. Denna utgörs av en stark sluttning där det i övre delen av sluttningen står ett antal ekar. Dessa har en diameter på ca 70 cm. En ek är något större ca 100 cm. Denna är innanmurken med påväxt av jätteticka. Här finns också stackmyra. På ett annat träd växer ekticka.</p> <p>Sydostsluttning med lövskog. Järnek finns i buskskiktet. En ek ca 100 cm i diameter står intill befintligt hus. Övriga träd står längre upp i backen.</p> <p>I övrigt förekommer endast klippta gräsytor samt relativt nyplanterade, unga träd inom planområdet.</p>					
Rödlistade och/eller fridlysta arter	På träd i norra delen av området finns ektick och jätteticka.	Träd med ekticka och jätteticka kommer	+			

		föreslås skyddas av planbestämmelse.				
Kommentarer	<p>Området kring Nättrabyån utgörs av ekologiskt känsligt område. Enligt översiktsplanen från 2010 så är Nättrabyåns dalgång utpekad som ett område med höga naturvärden.</p> <p>Planområdet gränsar till Nättrabyåns dalgång som ingår i värdefullnatur enligt grönstrukturplanen.</p> <p>Tillfartsvägen kantas av alléträd, mycket stora på norra sidan.</p> <p>Havsöring och flodpärlmussla finns i Nättrabyån.</p>					
Parametrar som inte är relevanta eller bedömts inte påverkas av planen	Nyckelbiotoper, Andra unika, sällsynta eller hotade arter, växtarter eller växtsamhällen (se artdatabanken) och Naturresurser					

Vatten	Platsens nuläge	Planens påverkan	+	0	-	BMP
Dagvatten	<p>Området ligger inom kommunalt verksamhetsområde för dagvatten. Recipient för dagvatten är Nättrabyån.</p> <p>Det finns dagvattenledningar inom planområdet.</p> <p>Dagvattenledningarna har idag tillräcklig kapacitet för att ta emot dagvatten från platsen.</p>	<p>Idag finns stora hårdgjorda ytor som kommer att bebyggas. Även nya ytor tas i anspråk för både bebyggelse och parkering.</p> <p>Dagvattenhantering kommer att utredas i det fortsatta planarbetet.</p>	+			
Grundvatten	Inget uttag av grundvatten sker i området, då det försörjs med kommunalt dricksvatten.	Bebyggelse inom planområdet bedöms inte påverka grundvattnets kvantitet och kvalitet eftersom området i stor utsträckning redan idag utgörs av hårdgjorda ytor.		0		
Ytvatten	Avvattning sker till Nättrabyån.	I planområdet kommer det inte förekomma		0		

	Nättrabyån ingår i riksintresset för naturvård Skärva – Danmarkfjärden – Nättrabyån och har höga naturvärden. I ån förekommer bl a havsöring och flodpärlmussla.	verksamheter som riskerar att påverka ytvattnet negativt. Dock bör möjligheten att fördröja/ behandla dagvattnet utredas under planprocessen.				
Dricksvatten- och avlopp	Kommunala ledningar för vatten och avlopp finns i planområdet. Möjlighet finns att ansluta till befintligt ledningsnät.	Ett genomförande av detaljplanen innebär ett mer effektivt utnyttjande av befintlig infrastruktur.		0		
Alternativa utformningar, placeringar eller åtgärder som kan avhjälpa de sannolika miljöeffekterna	Genom att se till att det finns tillräckliga fördröjningsytor för dagvatten kan en ökad belastning på det befintliga dagvattennätet minskas. Ett sådant resonemang ska därför inkluderas i planarbetet.					
Kommentarer	Området ligger i närheten av Nättrabyån som utgör en reservvattentäkt till Lyckebyån. Uttaget ligger dock längre uppströms än planområdet.					
Parametrar som inte är relevanta eller bedömts inte påverkas av planen	Vattenverksamhet					

Hälsa och säkerhet	Platsens nuläge	Planens påverkan	+	0	-	BMP
Föroreningar i luft	Luftföroreningar som kan påverka planområdet bedöms främst vara vägtrafiken från Ävägen. Inga större vägar eller verksamheter med utsläpp finns i direkt anslutning. I intilliggande villakvarter förekommer dock sannolikt vedeldning.	Boende i området bedöms inte komma att utsättas för förhöjda halter av luftföroreningar. Inom planområdet kommer uppvärmning troligen att ske på sätt som inte orsakar luftutsläpp. Det kan dock komma att förekomma vedeldning		0		

		i kaminer och liknande anläggningar.				
Föroreningar i mark och byggnader	En översiktlig miljöteknisk mark- samt geoteknisk undersökning har påbörjats för området.	Innan platsen bebyggs kommer marken att saneras om föroreningar utgör en risk för människors hälsa eller miljön. Detta ger i så fall en positiv omgivningspåverkan eftersom föroreningar försvinner från marken.	+			
Buller & Vibrationer	Områdets närhet till Åvägen innebär att området påverkas av trafikbuller.	För att säkerställa att bullerkraven uppfylls behövs bullersituationen utredas i det fortsatta planarbetet.		0		
Trafiksäkerhet	Det finns en gång- och cykelväg genom området. Inga övergångsställen finns för passage till parken i direkt anslutning till planområdet.	Planen säkerställer en gång- och cykelväg utmed Åvägen. Partiet utmed Åvägen intill Nättraby centrum planeras även få fartdämpande åtgärder för att få ner hastigheten på fordon samt att markera övergång från centrum till parken. Trafiken ökar i förhållande till exploaterings omfattning.	+			
Risk för översvämning – skyfall, höga flöden eller stigande havsnivåer	Inom fastigheten är nivåskillnaden tretton meter med ett höjdparti i norra och västra delen med sluttning mot sydöst mot Åvägen. Marknivåerna inom planområdet varierar mellan cirka +15 till +2 meter.	En utveckling av planområdet behöver ta hänsyn till stigande havsvattennivåer. Byggnader ska utformas och utföras så att naturligt översvämmande vatten upp till nivån +3,0 meter för bostäder och +2,5 meter för verksamheter	+			

	<p>Största delen av planområdet ligger över lägsta grundläggningsnivå (på +3 meter över rikets nollplan) förutom en del i sydöstra hörnet av planområdet mot Ävägen.</p>	<p>inte skadar byggnaden. De lägsta byggnadsdelarna kan vid behov byggas täta d.v.s. konstruktionen ska klara en översvämning.</p> <p>Planen styr anläggning av bebyggelse till att ligga som lägst +2,5 meter över marknivå och endast innehålla verksamheter och parkering i bottenplan.</p> <p>Enligt WSPs skyfallskarteringen för Nättraby från 2017 påverkas planområdet vid ett 100-årsregn. Risk för översvämning bedöms föreligga i området.</p> <p>Bostadsområdet behöver utformas för att klara en ökad nederbörd.</p> <p>Frågan ska belysas i dagvattenutredningen.</p>				
Risk för ras, skred, erosion eller sedimentation – geotekniska förhållanden	<p>Marken inom planområdet sluttar från norr och väst ner mot Ävägen. I norr ligger markhöjden på +15 över rikets nollplan och i söder på +2,0.</p> <p>Enligt SGU:s jordartskarta består marken i dels av berg i dagen och dels postglacialt silt.</p>	<p>För att tydligare kartlägga grundläggningsförhållandena håller en geoteknisk undersökning på att tas fram.</p>		0		
Radon	<p>Eftersom grundläggningsförutsättningarna i Karlskrona kommun</p>	<p>Ny bebyggelse ska uppföras radonsäkert och årsmedelvärdet för radonhalten i en bostad</p>		0		

	består av sprickiga bergarter, så som granit, är stor del av marken klassad som högriskområde för radon.	får inte överskrida 200 Bq/m ³ .				
Ljus & Skuggning	Liten skuggeffekt kan komma att uppstå på intilliggande bebyggelse och på gårdsutrymme till följd av föreslagen bebyggelse.	En solstudie som visar på skuggningseffekter kommer att tas fram för att redovisa skuggeffekterna av föreslagen bebyggelse.		0		
Avfall & Återvinning	Sophantering sker idag i området. Närmaste återvinningscentral ligger i området och återvinningsstation 400 meter.	Föreslagen bebyggelse kommer att medföra en något ökad mängd hushållsavfall inom området. Återvinningscentralen i området kommer att tas bort. Nya fastigheter kommer att hantera återvinningskärl inom byggnaden.		0		
Energiförsörjning	Karlskronas fjärrvärmenät sträcker sig inte till Nättraby.	Uppvärmning sker individuellt på respektive fastighet. En utbyggnad av bostäder i ett läge med god kollektivtrafikförsörjning och utbyggt gång- och cykelvägnät ger förutsättningar för ett minskat bilresande.		0		
Kommentarer	<p>Exploatören ansvarar för att erforderliga undersökningar utförs för att säkerställa eventuell förekomst av radon. Vid bygglovskedet ställs krav på att byggnad skall utföras radonsäkert.</p> <p>En markmiljöutredning håller på att utredas för att utreda om det finns föroreningar i marken.</p>					
Parametrar som inte är relevanta eller	Föroreningar i vatten, Farligt gods, Brand & explosion, Strålning EMF, Djurhållning & allergener och Lukt.					

bedömts inte påverkas av planen	
---------------------------------	--

Lagar, EG:s miljölagstiftning (exempelvis Vattendirektivet) och andra riktlinjer och mål	Platsens nuläge	Planens påverkan	+	0	-	BMP
Miljö kvalitetsnormer för vatten (vattendirektivet)	<p>Nättrabyån omfattas av miljö kvalitetsnormer för ytvatten. Aktuell sträcka av ån utgörs av vattenförekomsten Östersjön-Lillån.</p> <p>Vattenförekomstens ekologiska status är idag otillfredsställande p g a status för fisk och måttlig status för bottenfauna, vilket betyder att ett åtgärdsprogram måste upprättas för att uppnå miljö kvalitetsnormen god status 2027.</p> <p>Vattenförekomsten är inte klassad avseende kemisk status utan över allt överskridande ämnen (kvikksilver och bromerade difenyleter). Tillståndet för kemisk status är ”uppnår ej god” p g a förekomst av miljögifter.</p>	<p>Sanering kommer att ske av förorenad mark om det behövs vilket i så fall innebär minskat utsläpp av förorenande ämnen i Nättrabyån.</p> <p>En fördröjning av dagvatten medför en renande effekt.</p> <p>Omhändertagande av dagvatten från området kommer att utredas.</p>		0		
Miljö kvalitetsnormer för luft (luftkvalitetsdirektivet)	Planområdet ligger relativt långt från större källor till luftföroreningar.	Planområdet påverkas av luftföroreningar från närliggande vägar. Det bedöms inte finnas någon risk för att någon miljö kvalitetsnorm för		0		

		luft överskrids med tanke på förhållandevis låga trafikmängderna på vägarna.				
Miljömål	<p>Detaljplanen berör främst miljömålen:</p> <ul style="list-style-type: none"> • God bebyggd miljö • Giffri miljö <p>Begränsad klimatpåverkan</p>	<p>Byggnation enligt förslaget innebär ett mer effektivt utnyttjande av befintlig infrastruktur, skapar ökat underlag för handel och service samt tillför ytterligare möjligheter för bostäder i attraktivt läge. Läget i närheten av kollektivtrafik ger förutsättningar för minskade körsträckor med bil. Miljömålen <i>god bebyggd miljö</i> och <i>begränsad klimatpåverkan</i> bedöms främjas.</p> <p>Radonsäker byggnadsteknik minskar människors exponering för skadlig radon vilket främjar miljömålet <i>god bebyggd miljö</i>.</p> <p>En eventuell sanering av förorenad mark främjar miljömålet <i>giffri miljö</i>.</p>	+			
Parametrar som inte är relevanta eller bedömts inte påverkas av planen	Miljökvalitetsnormer för omgivningsbuller (bullerdirektivet), Förekomst av verksamheter som medför risk för omgivningen i eller i närheten av planområdet, Miljöpåverkan av överordnade projekt, Inverkan på underordnade eller angränsande planers/projekts miljöpåverkan och Markanvändningens effekter					

Ställningstagande	Ja	Nej
-------------------	----	-----

Är bedömningen av effekterna av stor osäkerhet?		Nej
Är effekterna varaktiga eller oåterkalleliga?		Nej
Nödvändiga åtgärder förr att motverka att planens genomförande skapar betydande miljöpåverkan	Inga	

Miljö- och samhällsbyggnadsförvaltningen

Ann-Sofie Silverskär
Planarkitekt

Åsa Olofsson
Miljöhandläggare