

Handläggare
Maria Öiås

Direkt telefon
0455- 30 33 48

Vår beteckning
MSN-2023-3629

Er beteckning

Datum
2024-05-28

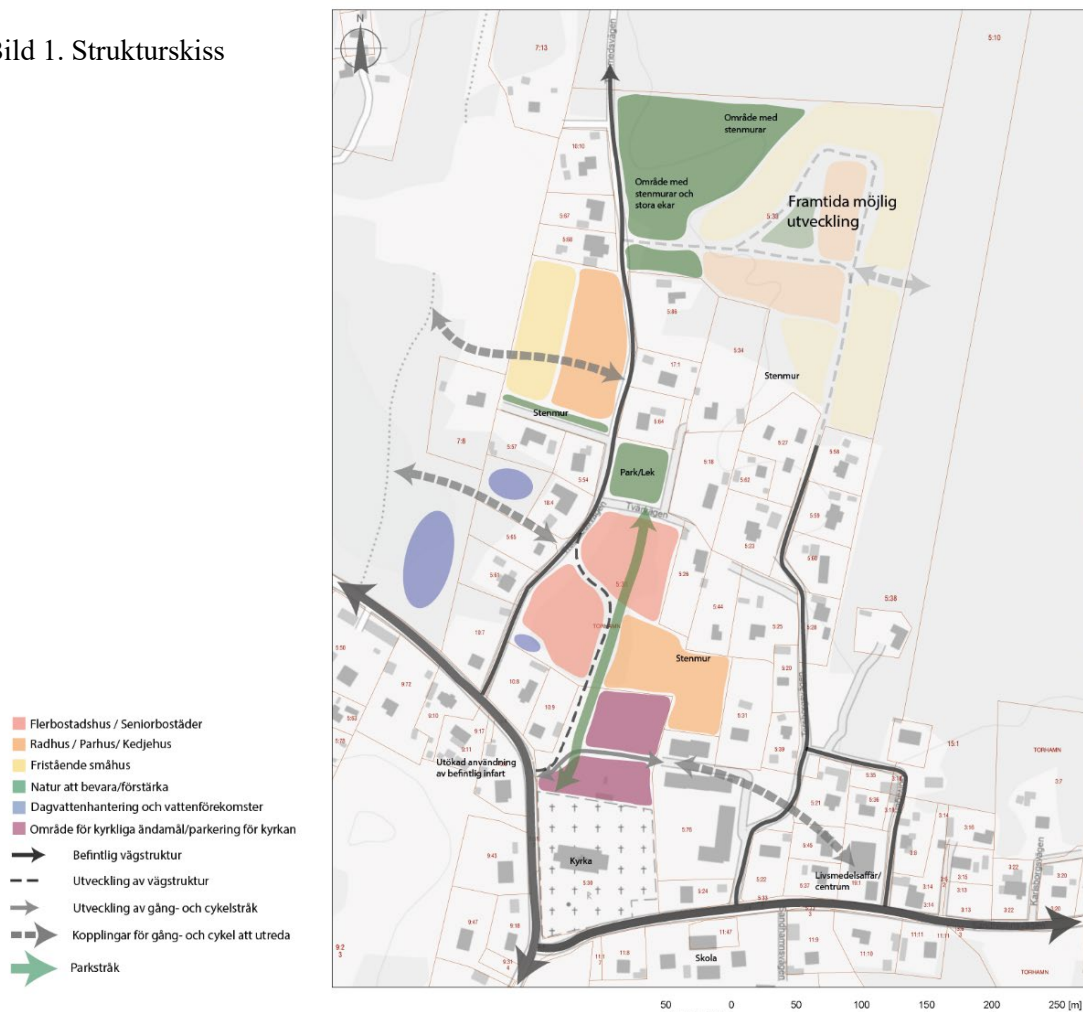
Siktstudie avseende infart från Jämjövägen i samband med ny detaljplan för Träsmedsvägen, Torhamn 5:33 m.fl.

En ny detaljplan utarbetas för att utveckla Torhamn med bostadsbebyggelse. För att hantera den ökade trafiken krävs åtgärder i trafiksystemet. En studie av sikt genomförs för att bedöma lämplig infart från den statliga vägen Jämjövägen. Två förslag studeras som möjliga infarter.

Förslag till ny detaljplan

Detaljplanen möjliggör för ca 80 tillkommande bostadsfastigheter i varierande upplåtelseform.

Bild 1. Strukturskiss



Miljö- och samhällsbyggnadsförvaltningen

Adress
371 83 Karlskrona

Besöksadress
Östra Köpmangatan 1 A

Telefon
0455-30 30 00

Telefax
0455-30 30 30

E-postadress
samhallsbyggnadsforvaltningen@karlskrona.se



För att möjliggöra utvecklingen krävs åtgärder i trafiksystemet. Den tillkommande bebyggelsen ligger utmed Träsmedsvägen, vilket idag är smal med begränsad kapacitet.

Träsmedsvägen föreslås ledas om för att kunna skapa en bredare vägsträckning samt leda vägen in i området för den tänkta utvecklingen. Detta beror dels på att korsningen där Träsmedsvägen möter Jämjövägen, alltså infart/utfart till området idag, är smal med bostadsfastigheter direkt inpå på vardera sida. Genom att leda om Träsmedsvägen kan i stället en ny infart tillskapas, där Torhamns kyrka har sin infart idag. På denna plats finns större ytor och därmed möjlighet att tillskapa en trafiksäker tillfart. Det skulle även innebära att den befintliga infarten till Träsmedsvägen skulle kunna avvecklas, och att samtlig trafik matas genom endast en korsningspunkt mot Jämjövägen.

Den befintliga infarten till Torhamns kyrka ligger dock i en kurva på Jämjövägen, och därmed kommer en ny infart på platsen att placeras närmre denna kurva än vad infarten till Träsmedsvägen gör. Denna studie av sikt och bebyggelse fritt avstånd ämnar studera dessa två föreslag på infarter för att kunna bedöma vilken som är mest lämpad som infart till planområdet.

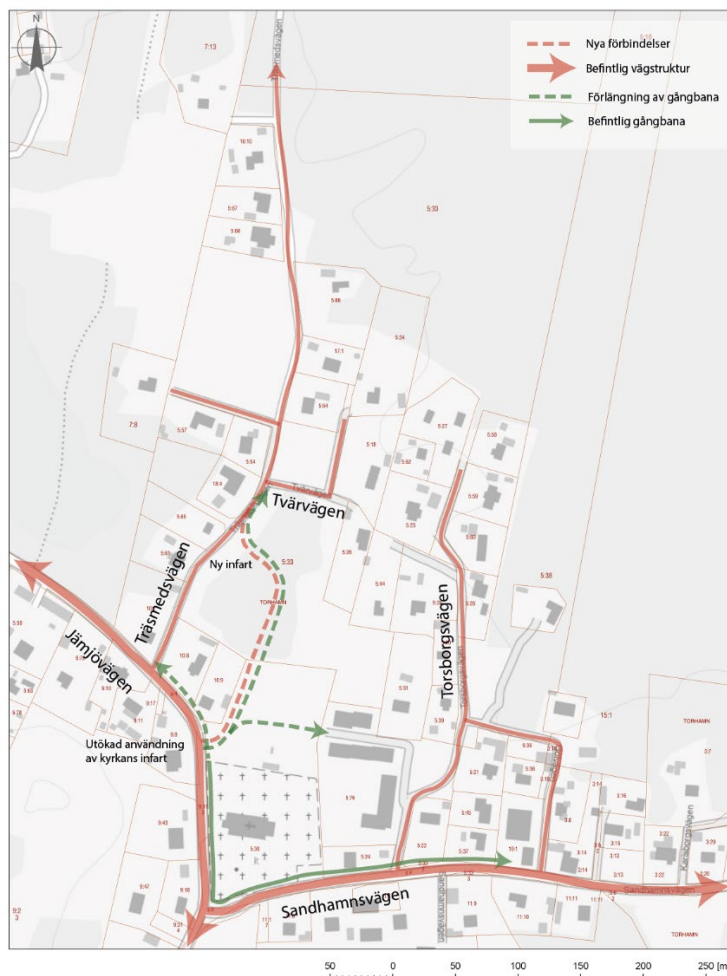


Bild 2. Strukturskiss
för trafik



Nuläge

Jämjövägen

Jämjövägen har vägnummer 748 och är klassad som Landsväg, liten, med en hastighetsgräns på 50 km/h utanför planområdet. Trafikverket är väghållare.

Enligt en stickprovsmätning från 2016 har den totala ÅDT:n för alla fordon per körbana uppmätts till 867, med en osäkerhet på 16 fordon. Tunga fordon har en ÅDT på 53 per körbana med en osäkerhet på 28 fordon, enligt samma mätning.

”ÅDT = årsmedeldygnstrafik (antal fordon per dygn i genomsnitt under året). ÅDT som redovisas är ett flöde för hela mätavsnittet och baserar sig på 2 till 6 mätningar fördelade på vardag och helg i en slumpmässigt vald punkt inom avsnittet. Flödet kan även vara ett bedömt värde.” (Trafikverket)

Träsmedsvägen

Träsmedsvägen är huvudinfarten till befintlig bebyggelse och är en smal väg som sluttar nedåt från Jämjövägen. Träsmedsvägen, med en hastighetsgräns på 30 km/h, betjänar cirka 18 bostadsfastigheter/hushåll. Med 5 fordonsrörelser per dygn uppskattas en dygnstrafik på cirka 90 resor.

Infarten till Träsmedsvägen ingår i en detaljplan med säkerställt bebyggelsefritt avstånd. Trots att korsningen Träsmedsvägen/ Jämjövägen är bebyggelsefri är den omgiven av tät vegetation i form av häckar vid de befintliga bostadsfastigheterna. Detaljplanen specificerar att vägen ska vara cirka 4 meter bred, något bredare än dess faktiska bredd på cirka 3 meter. I korsningen Träsmedsvägen/Jämjövägen är en del av infarten planlagd som ”allmän platsmark: gata”, där det idag är privata bostadsfastigheter med häckar i fastighetsgräns. Alltså är korsningen planlagd sedan tidigare för att ha något bättre förutsättningar vad det gäller sikt, än vad korsningen har idag.

Torhamns kyrka

Sydost om infarten till Träsmedsvägen finns en befintlig infart till en parkering för Torhamns kyrka. Infarten används till parkering för Torhamns kyrka och är planlagd som ”allmän plats: gata” med en bredd på cirka 30 meter mot Jämjövägen. Den befintliga infarten är dock endast cirka 13 meter bred. Enligt den befintliga detaljplanen inkluderas även ett bebyggelsefritt avstånd runt omkringliggande kvartersmark, med en bostadsfastighet i norr och kyrkligt ändamål i söder.

Befintlig mängd trafik som använder infarten varierar utefter olika sammankomster i kyrkan. Befintlig parkering räcker enligt pastoratet ganska bra idag även vid begravingar m.m. Ibland har det anordnats musikaler och event för ca 300 besökare, vid dessa tillfällen räcker såklart inte parkeringen till.

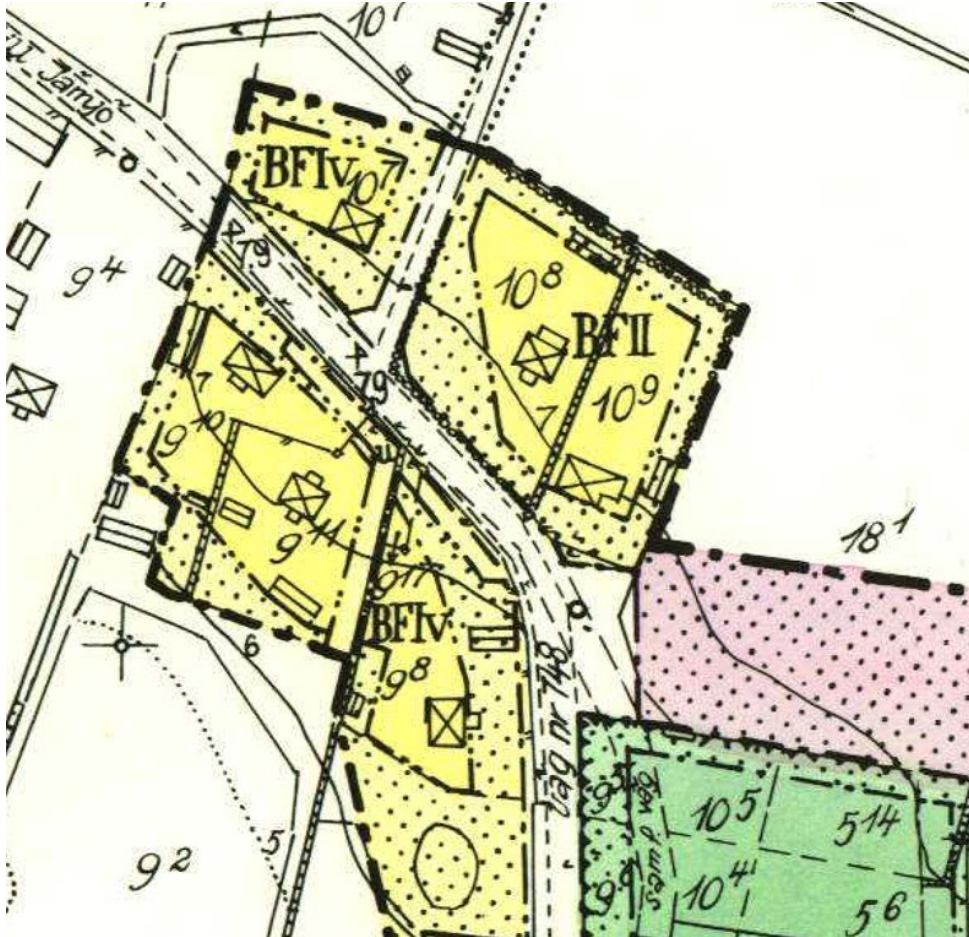


Bild 3. Utdrag ur detaljplan ”Torhamn-Sandhamn” från 1956 (J15).

Bebyggelsefritt avstånd enligt Väglagen

Enligt Väglagen 47 § får ett det inom ett avstånd av tolv meter från ett vägområde inte utan länsstyrelsens tillstånd uppföras byggnader, göras tillbyggnader eller utföras andra anläggningar eller vidtas andra sådana åtgärder som kan inverka menligt på trafiksäkerheten. Sist i denna paragraf står att ”Bestämmelserna i första och andra styckena om krav på tillstånd av länsstyrelsen gäller inte inom områden med detaljplan.” Kommunen har alltså i princip full rådighet över trafiksystemets utformning i detaljplanelagt område. Kommunen har dessutom tillsynsansvar för trafiksäkerhet i detaljplanelagt område enligt PBL 11 kap. 22-23 §§ med möjlighet att utfärda förelägganden om att ändra byggnadsverk (vilket även omfattar anläggningar såsom vägar, oavsett vem som är ägare).



Krav på säkerhetszon enligt VGU

Enligt vägar och gators utformning, VGU, ska en säkerhetszon finnas längs en väg där det inte får finnas några oeftergivliga föremål som kan förvärrar olyckor vid avåkningar. Inom denna zon får till exempel inga byggnader, fordon eller liknande finnas. Zonens bredd varierar beroende på vägens hastighet och årsdygnstrafik enligt tabellerna nedan.

8.4.9.2.2 Gator och vägar med referenshastigheten 60 km/h

Gator med referenshastighet 60 km/h ska utformas så att huvuddelen av trafikanterna inte förväntas överskrida 60 km/h.

Säkerhetszon ska vara enligt Tabell 8.3.

Tabell 8.3 Bredd på säkerhetszon

| VR | Sidoområdesutformning | Säkerhetszon (minsta avstånd till oeftergivliga hinder). Mått från vägbanekant. Avser sträckor utan vägräcke. |
|----|--|---|
| 60 | Flack släntutformning enligt avsnitt 7.1.4.3 eller räcke | ÅDT-Dim > 8000: 7,0 m ÅDT-Dim 4000-8000: 6,0 m ÅDT-Dim 2000-4000: 5,0 m ÅDT-Dim 1000-2000: 4,0 m ÅDT-Dim <1000: 3,0 m |

8.4.9.2.3 Gator med referenshastigheten 40km/h

Gator med referenshastighet 40 km/h ska utformas så att huvuddelen av trafikanterna inte förväntas överskrida 40 km/h.

Säkerhetszon ska anpassas utifrån situation och gaturummets egenskaper, enligt Tabell 8.4.

Tabell 8.4 Säkerhetszon VR40¹⁾

| Situation | Gaturum som genom sin karaktär kan inbjuda till höga hastigheter med egenskaper som: | Gaturum som genom sin karaktär inte inbjuder till höga hastigheter, | Gaturum som genom sin karaktär och täta korsningar ger låga hastigheter |
|--------------|--|---|---|
| | -genomfartsleder -breda gator med långa länklängder -höga flöden | -korta länklängder, -oftast lägre flöden | -korta länklängder, -låga flöden |
| Säkerhetszon | 2 m | 1 – 2 m | 0,5 – 1 m |

¹⁾ Säkerhetszon för VR40 kan efter att det motiverats och godkänts av Beställaren även tillämpas för lokalnätsgator med VR50.

Bild 4. Utdrag från VGU 2021 angående säkerhetszon (VGU Krav 2021, sid 121)

För Jämjövägen är hastigheten 50 km/h och trafikmängden 867 fordon ÅDT. Detta ställer enligt VGU krav på en säkerhetszon på högst 3 meter för båda vägarna i det fall riktvärdet för hastigheten 60km/h tillämpas. För 40 km/h gäller i stället en säkerhetszon på högst 2 meter. I detaljplanen regleras att marken närmst vägarna inte får förses med byggnad. Säkerhetszonen upprätthålls därmed i befintlig detaljplan. Parkeringsplatser och plank är bygglovspliktiga och placering och utformning av dessa studeras närmare i samband med bygglov.

Siktkrav enligt VGU

Siktkrav enligt VGU baseras på vägens hastighet där en sikttriangel tas fram genom ett mått, L_s , från vägbankant från primärvägen och ett avstånd från sekundärvägens vägmitt längs primärvägen, L_p . Måttet L_s ska vara ≥ 5 m och måttet L_p ska minst uppfylla längd enligt blå linje i Figur 10.5. nedan. Måttet får minskas till en som lägst minsta godtagbara längd enligt röd kurva efter Trafikverkets godkännande.

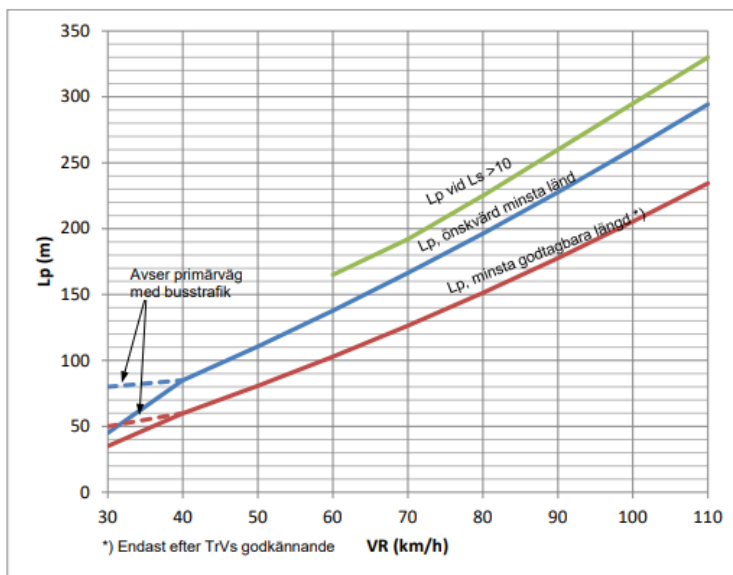
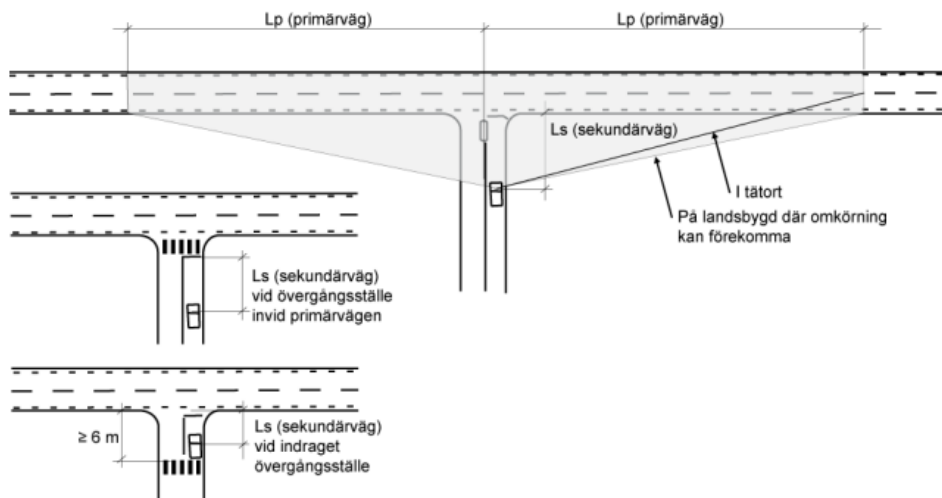


Bild 5 och 6. Utdrag från VGU 2021 angående siktkrav. (VGU Krav 2021, sid 181-182)

Figur 10.5 Sikt i korsning, mått L_p

Vad gäller fri sikt vid korsning på Jämjövägen behöver en sikttriangel på 5 x 110 m klaras eftersom vägarna har en hastighet på 50 km/h.

Analys

Träsmesdvägen



Bild 7. Siktanalys för utfart Träsmesdvägen

Bilden visar sikttriangel för Träsmesdvägen. Sikten är god åt nordväst, sålänge häck längst tomtgräns inte skymmer. Inom sikttriangeln finns inget oeftergivande hinder.

Åt sydöst viker dock Jämjövägen av i en kurva, med 55 meter avstånd i ytterkurvan från mittlinje för sekundärväg (Ls). Inom sikttriangeln för ytterkurvan finns inget oeftergivande hinder. Sikten i ytterkurvan är dock god sålänge häck längst tomtgräns inte skymmer.



Siktavstånd i innerkurva har mätts från Ls till Primärvägens mittlinje, där linjen tangerar innerkurvan. Detta ger ett siktavstånd på 68 meter. Från utfartens perspektiv finns alltså endast garanterad fri sikt åt vänster i 68 meter.

Lp åt sydöst sträcker sig en bra bit efter kurvan, och innebär därför endast fri sikt om inte omkringliggande bebyggelse och växtlighet begränsar. I detta fall finns inget oeftergivande hinder, vilket delvis reglerats genom bebyggelsefri yta i detaljplan. Sikt kan dock endast garanteras i de fall att växtlighet eller andra hinder inte skymmer.



Bild 9. Sikt åt vänster, ur infartens perspektiv (Sydöst)



Bild 10. Sikt åt höger ur infartens perspektiv (Nordväst)



Bild 11. Befintlig siktåtgärd i korsningen Träsmedsvägen och Jämjövägen, på grund av begränsad sikt.

Bild 12 och 13. Infart Träsmedsvägen, sett från Jämjövägen. På ett avstånd på ca 10 meter in på Träsmedsvägen så ligger marknivån på ca 0,65 m lägre än körbanan på Jämjövägen.





Torhamns kyrka



Bild 14. Siktanalys för ny utfart vid Torhamns kyrka

Bilden visar sikttriangel för föreslagen ny utfart vid Torhamns kyrka. Sikten är god åt syd sålänge häck längst gata för kyrkan inte skymmer. Inom sikttriangeln finns inget oeftergivande hinder.

Åt nordväst viker dock Jämjövägen av i en kurva, med 30 meter avstånd i ytterkurvan från mittlinje för sekundärväg. Sikten i ytterkurvan är dock god och påverkas ej av omkringliggande hinder. Inom sikttriangeln för ytterkurvan finns inget oeftergivande hinder.



Siktavstånd i innerkurva har mätts från Ls till Primärvägens mitt, där linjen tangerar innerkurvan. Detta ger ett siktavstånd på minst 110m och motsvarar alltså Lp. Från utfartens perspektiv finns alltså garanterad fri sikt åt höger i 110 meter.



Bild 15. Sikt åt höger, ur utfartens perspektiv (Nordväst)



Bild 16. Sikt åt vänster, ur infartens perspektiv (Syd)



Bild 17. Befintlig infart till Torhamns kyrka, sett från Jämjövägen. Ny infart är föreslagen strax söder om befintlig infart, alltså närmre kyrkan.

Även i befintlig infart till Torhamns kyrka ligger marknivån lägre än körbanan på Jämjövägen. I detta fall är det dock ca 25 meter in från vägbanan som marken är nästan lika låg som vid infarten till Träsmesvägen (ca 0,6 m). Sluttningen är alltså mer flack och bedöms inte ha en påverkan på sikten idag. I samband med en ny infart kan även en god höjdsättning regleras och därmed säkerställas.

Slutsatser

Infart vid Torhamns kyrka ligger närmre kurvan, med ca 25 meter. Infart vid Torhamns kyrka har dock bättre siktförhållanden samt goda förutsättningar för att anpassas i både lokalisering utmed vägen, vinkel och bredd på infart för att maximera siktförhållanden. Infart vid Träsmesvägen har begränsade möjligheter att anpassas för förbättrade siktförhållanden då vägbredden idag är smal och vägen omges av privata bostadsfastigheter. Generellt är anslutningen i vinkel, så som vid Träsmesvägen, alltid negativt för siktförhållandena. En ny anslutning vid Torhamns kyrka kan istället anpassas för att ha en trubbig vinkel mot Jämjövägen åt båda håll, och därmed få bättre möjligheter för god sikt.

Infarten vid Träsmesvägen ligger lågt, vilket innebär att omkringliggande hinder, såsom häckar eller staket, får en större påverkan på siktförhållandena. Med föreslagen placering av infart vid Torhamns kyrka kan sikt i båda färdriktningarna, även genom kurvan, säkerställas i enlighet med önskvärd minsta längd enligt VGUs siktkrav. Detta utan att förlita sig på att sikten inte påverkas negativt av hinder på privata fastigheter intill vägen.



Vid infart vid Träsmedsvägen kan även sikt i båda färdriktningarna, även genom kurvan, möjliggöras i enlighet med önskvärd minsta längd enligt VGUs siktkrav. Dock endast om sikten inte påverkas negativt av hinder på privata fastigheter intill vägen. Detta är delvis säkerställt enligt befintlig detaljplan genom en bebyggelsefri yta (prickmark). Detta reglerar dock ej häckar, staket eller andra hinder. Parkeringsplatser och plank är bygglovspliktiga och placering och utformning av dessa studeras närmare i samband med bygglovet. Parkering på egen uppfart, häckar och mindre staket kan dock ej säkerställas att de ej påverkar sikten. Detta innebär att för en infart vid Träsmedsvägen kan endast sikten fullt garanteras i enlighet med kurvans begränsningar, vilket illustrerats ovan som ”sikt innerkurva”. Sikt kan därför endast garanteras i 68 meter, vilket inte uppnår en minsta godtagbar längd enligt VGUs siktkrav.

Sammanfattningsvis visar studien av sikt och bebyggelsefritt avstånd på att båda infarter har en möjlighet att kunna anpassas för att tillgodose krav enligt VGU. I fallet av Träsmedsvägen kan dock inte fri sikt säkerställas fullt ut, då stora delar är beroende av hinder på privata bostadsfastigheter. Det kan handla om växtlighet, men även vart en bil parkeras på uppfarten. En infart vid Torhamns kyrka är inte lika beroende av omkringliggande fastigheter för att säkerställa goda siktförhållanden och har även stort utrymme för att anpassas i höjdsättning, bredd på infart, vinkel, mm. Träsmedsvägen har mer begränsade förutsättningar för att göra anpassningar. En infart vid Torhamns kyrka framstår utifrån studien som det mest lämpade alternativet. Utöver möjlighet till anpassning kan även sikt i båda färdriktningarna, inklusive genom kurvan, säkerställas enligt VGUs krav utan att vara beroende av hinder på privata fastigheter. Med tanke på dessa faktorer skulle en infart vid Torhamns kyrka sannolikt bättre tillgodose trafikbehoven och trafiksäkerheten. En infart vid Torhamns kyrka skulle även innebära att samtlig trafik kan flyttas från infarten vid Träsmedsvägen, och alltså innebära att det totala antalet utfarter mot Jämjövägen kan minskas.

Maria Öiås
Planarkitekt