

# Översiktlig naturvärdesbedömning



Detaljplan för  
Träsmedsvägen,  
Torhamn 5:33 m.fl.  
Torhamn, Karlskrona kommun

# Vad är en översiktlig naturvärdesbedömning?

Syftet med en översiktlig naturvärdesbedömning är att identifiera och avgränsa de geografiska områden i landskapet där det finns misstankar om höga naturvärden som stöd för vidare utredningar och inventeringar.

Att genomföra en översiktlig naturvärdesbedömning som en del i planprocessen i framtagande av en detaljplan syftar till att studera de förutsättningar och behov som finns på platsen, för att kunna motivera vad som studeras vidare. Utöver det är en översiktlig naturvärdesanalys ett verktyg för att i ett tidigt skede kunna identifiera vilka utredningar och inventeringar som behövs, och när de kan och behöver genomföras.

## Innehåll

Inledning

Förutsättningar

Metod och genomförande

Resultat

Samlad bedömning

# Inledning

## Planens huvuddrag och omfattning

Detaljplanen syftar till att pröva möjligheten för en utveckling av Torhamns by. Det finns ett särskilt intresse för att möjliggöra för seniorbostäder inom planområdet. Därtill utveckla områdets kopplingar och gemenskapsytor.

Planen möjliggör för ca 80 bostäder.

## Områdesbeskrivning

Området för den önskade exploateringen är ca 6,5 ha och beläget i norra Torhamn, utmed Träsmesvägen. I söder avgränsas området av Jämjövägen.

Torhamn är ett samhälle som ligger vid den sydöstra kusten i Karlskrona kommun. Bebyggelsen är framför allt lokaliserad längs med vägen som sträcker sig mellan de två samhällena Torhamn och Sandhamn. Torhamn utgör en viktig serviceort till den östra skärgården med dess strategiska lägen för båtburna. De två nästan sammanvuxna orterna Torhamn och Sandhamn har var sin hamn. Torhamns udde har stora värden för natur och friluftsliv och är en av Sveriges viktigaste sträckfågellokaler.

I anslutning till planområdet finns ett centrum för service; i form av livsmedelsbutik, restaurang samt paketutlämning. I direkt anslutning till planområdet finns även kyrka samt förskola. På andra sidan Sandhamnsvägen finns även skola för F-6 verksamhet.

Den huvudsakliga fastigheten är Torhamn 5:33, ägd av Karlskrona kommun. Utöver det berörs en del av Torhamn 5:30, ägd av Torhamns församling, samt ytterligare ett antal privata fastigheter.

Inom planområdet finns en likåldrig, troligtvis självföryngrad, björkskog och före detta jordbruksmark som håller på att växa igen med träd och buskar. Stenmurar inramar delar av områdena. Planområdets västra del, där tanken är att ta hand om dagvatten, består av sumpskog med bland annat björk, ek, gran och tall med partier med stort inslag av död ved. I området finns även ett flertal diken varav en del har bristande dränerande funktion eftersom de inte har underhållits genom rensning.



Bild 1. Översiktskarta med planområdets ungefärliga läge

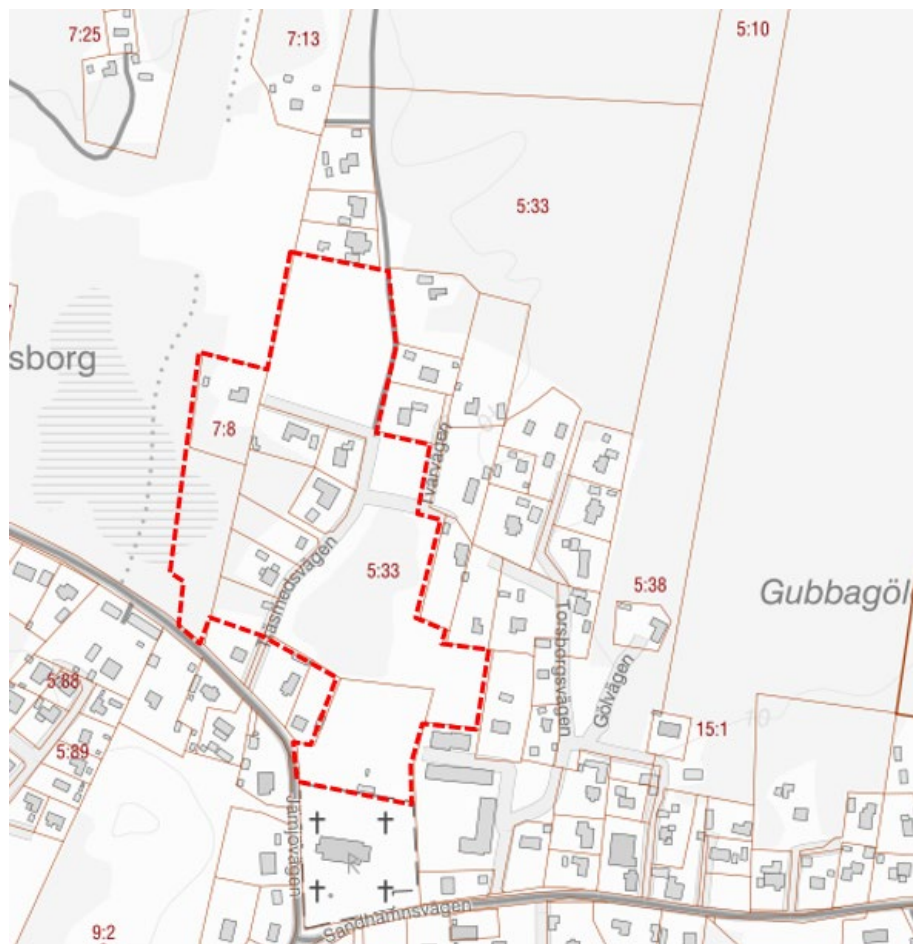


Bild 2. Utsnitt ur grundkarta med ungefärligt planområde och fastigheter.

# Förutsättningar

Den öppna ytan i nordväst är inkluderad i Jordbruksverkets Jordbruksblock 2020, men klassad som ”ej stödberättigande”.

Området är inte utpekad eller särskilt omnämnt i Karlskrona kommuns grönstrukturplan från 2008

De områden som är tänkta att exploateras för bebyggelse inom planområdet har brukats som åkermark åtminstone fram till 1975, se bild 3.

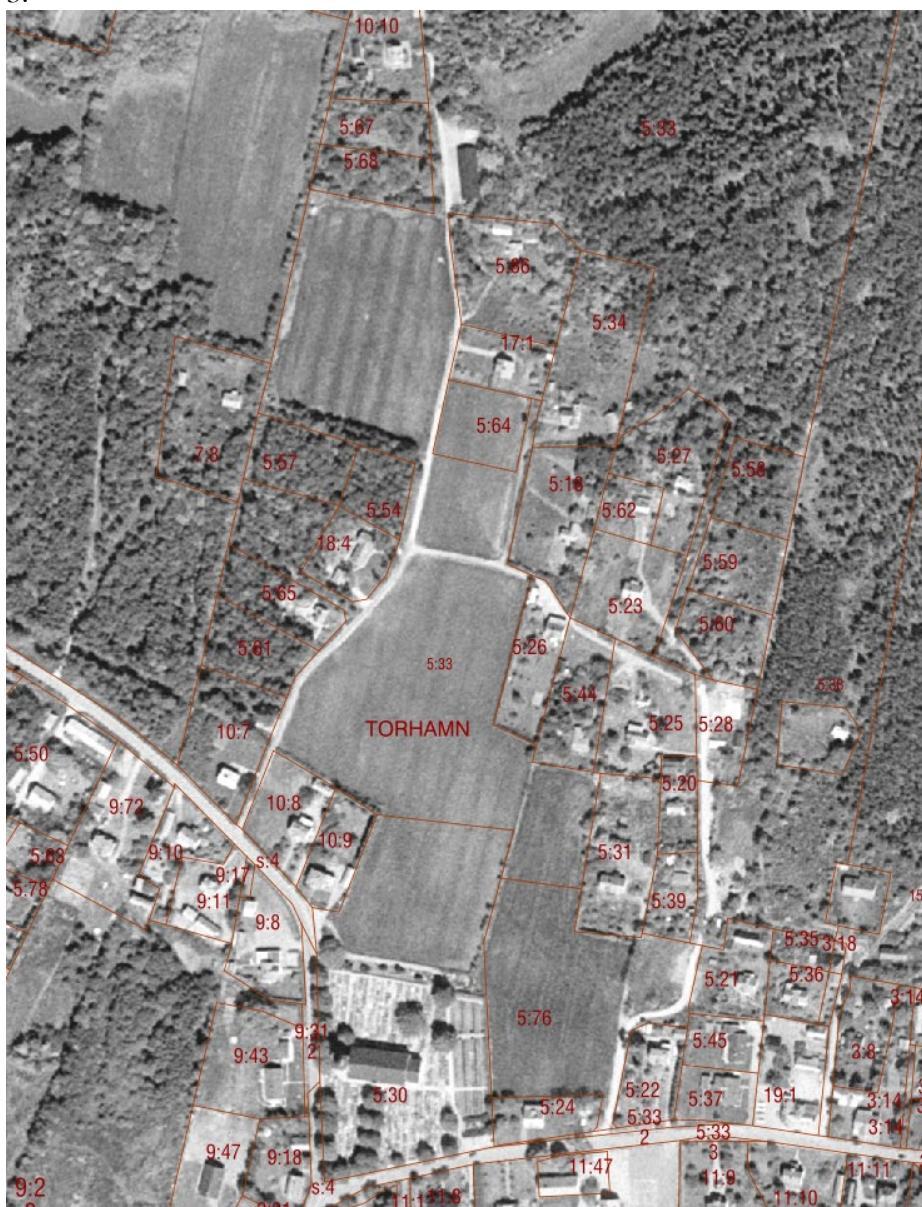


Bild 3. Historiskt ortofoto från 1975 visar brukad åkermark på plats för tänkt exploatering.

Ortofoton från 1993 och framåt visar en pågående igenväxning av åkermarken, se bild 4.

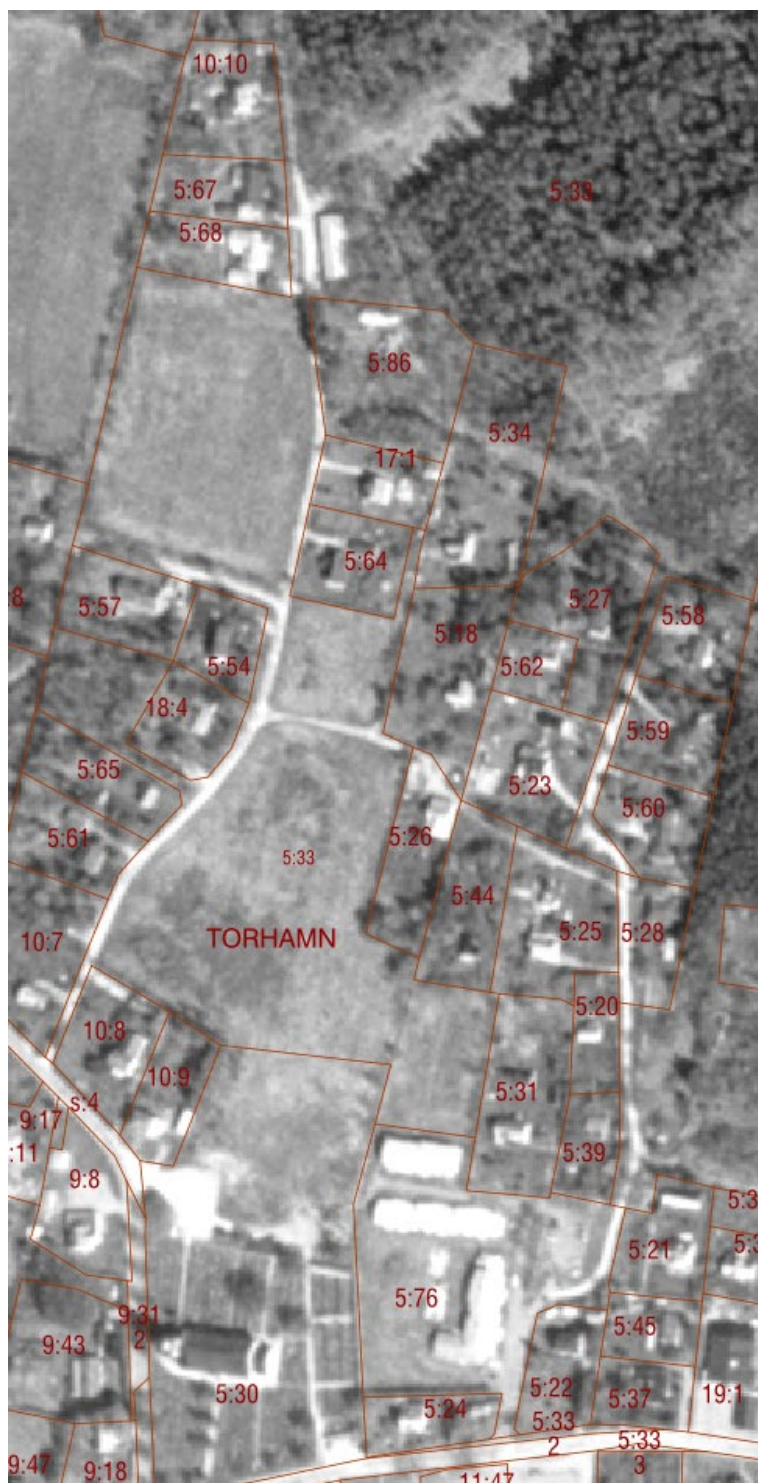


Bild 4. Ortofoto från 1993/94 som visar pågående igenväxning av åkermarken.

En utsökning gjordes i artportalen mellan åren 2000-2024 och avgränsningen av sökningen syns i bild 5. Resultatet blev 123 fynd där merparten av träffarna låg utanför det tilltänkta planområdet. Inom planområdet har en skyddsvärd ek (stamomkrets 268 cm) skogsnätfjäril, olika arter av vårlökar, matttram, sloknunnört, tusensköna, snödroppe samt ett flertal förvildade växter av bland annat krokus, påsklilja och morgonstjärna påträffats. I närhet till planområdet finns flera fynd gällande skyddsvärda träd och arter kopplade till dessa inom kyrkans

begravningsplats. Ett flertal fågelarter har också rapporterats in i närområdet, dock inga boplatser. Rödlistade fåglar som rapporterats in är sommargylling (EN), tornseglare (EN) gulhämpling (VU), stare (VU) lundsångare (NT), svart rödstjärt (NT), entita (NT), svartvit flugsnappare (NT), havsörn (NT). Ett flertal insekter av bland annat skalbaggar, fjärilar och sländor har även rapporterats in i närområdet varav ekoxen är den art som är fridlyst.



Bild 5. Söksområdet i artportalen med röd gräns och registrerade fynd som gula punkter.

## Metod och genomförande

Den översiktliga naturvärdesbedömningen genomförs utifrån ett antal parametrar som ämnar vara ett stöd för att bedöma om en miljö kan misstänkas ha höga naturvärden. De två huvudsakliga parametrarna är fynd av signalarter, samt en identifiering av olika biotoptyper inom planområdet. Vidare inventeras värdelement och objekt som omfattas av det generella biotopskyddet, för att kunna göra en översiktlig bedömning av naturvärden.

Bedömningen utgår ifrån dessa parametrar men kompletteras även med övriga iakttagelser och kunskap. Artfynd i artportalen är ett exempel på

detta, men även om naturen iakttas ha ett värde utöver ett art- eller biotopvärde. Exempel på detta kan vara om naturen har ett rekreationsvärde för boende i närområdet. I miljön kan det iakttas genom exempelvis strövstigar eller andra tecken på användning av naturen i ett rekreationssyfte.

### Signalarter

Signalarter är arter som indikerar höga naturvärden på en plats. De är inte nödvändigtvis rödlistade men ändå praktiskt användbara för att lokalisera och urskilja områden med höga naturvärden. Skogsstyrelsen har tagit fram en förteckning av signalarter. Arternas förekomst och signalvärde kan dock variera i olika delar av landet. I Karlskrona kommun är Hedera helix ”Murgröna”, *Lucanus cervus* ”Ekoxe”, *Lobaria pulmonaria* ”Lunglav” och *Leucobryum glaucum* ”Blåmossa” exempel på signalarter.

### Biotoptyper

Genom att identifiera olika biotoptyper i naturen kan en bedömning sedan göras för vilka miljöer som kan utgöra grund för ett högt naturvärde. Kategoriseringen av biotoptyper utgår ifrån Skogsstyrelsens handbok för identifiering av Nyckelbiotoper.

Identifierade biotoptyper inom planområdet markeras i karta och beskrivs i text. Om det går att urskilja gränser mellan olika biotoptyper ritas de in som separata inventeringsobjekt. Är det inte möjligt redovisas de övergripande. Vid utpekande av områden med olika biotoptyper är det särskilt noggrant med avgränsningen mot områden som uppenbart inte har höga naturvärden, exempelvis ett hygge.

### Värdelement och objekt som omfattas av det generella biotopskyddet

Utifrån de skilda biotoper som identifierats görs en översiktlig bedömning av art- och biotopvärden. Ett stöd för detta är att genomföra en översiktlig inventering av värdeelement. De kan bestå av exempelvis enskilda levande eller döda naturvårdsintressanta träd, småvatten eller stenmiljöer. Ett ytterligare stöd för detta är att utgå ifrån element som omfattas av det generella biotopskyddet, avses i 5 § förordningen om områdesskydd enligt miljöbalken mm. (SFS 2007:849).

1. Allé
2. Källa med omgivande våtmark i jordbruksmark
3. Odlingsröse i jordbruksmark
4. Pilevall
5. Småvatten och våtmark i jordbruksmark
6. Stenmur i jordbruksmark
7. Åkerholme

# Resultat

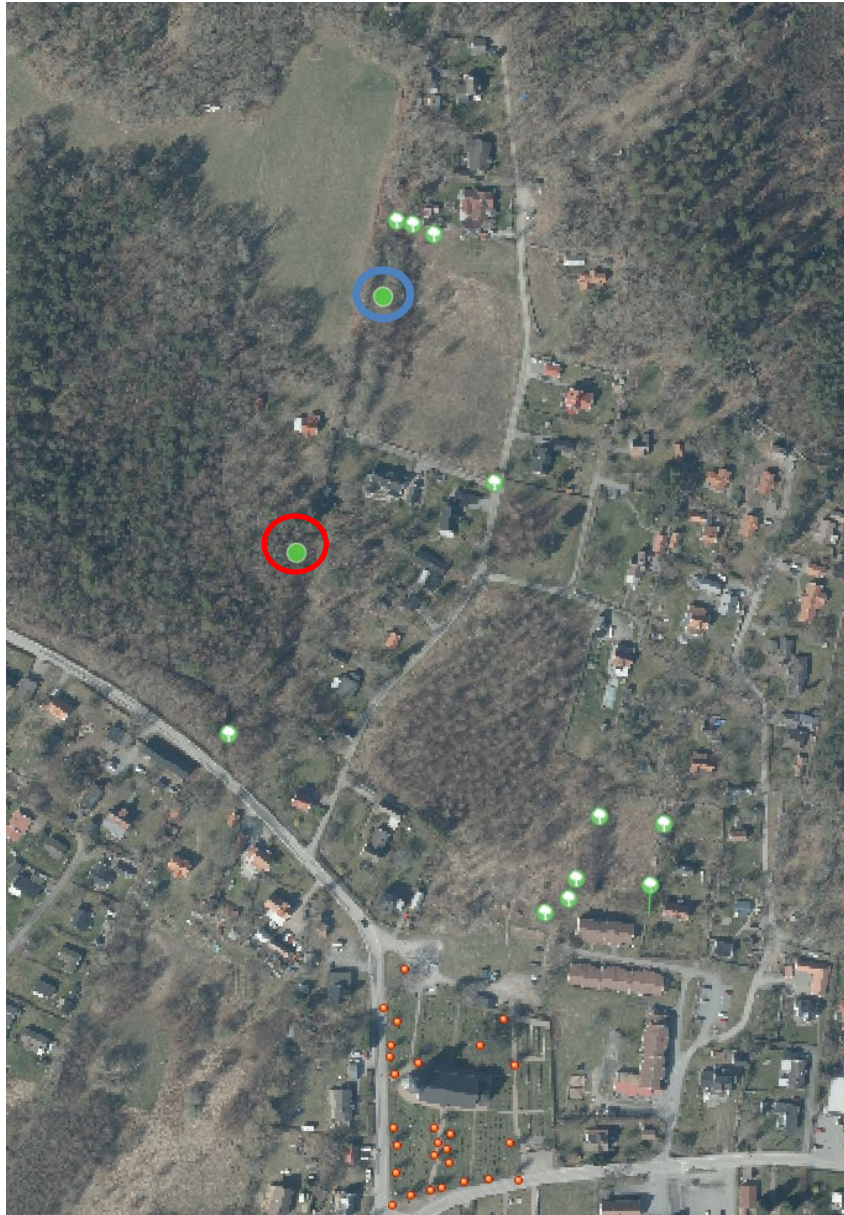


Bild 6. Översiktskarta över området. Registrerade värdeträd är markerade med grön punkt med vit trädsymbol, blå ring visar fynd av scharlakansskål och röd ring bestånd med parkslide. Skyddsvärda träd som rapporterats in av länsstyrelsen är markerade med röda punkter med gul fyllning.

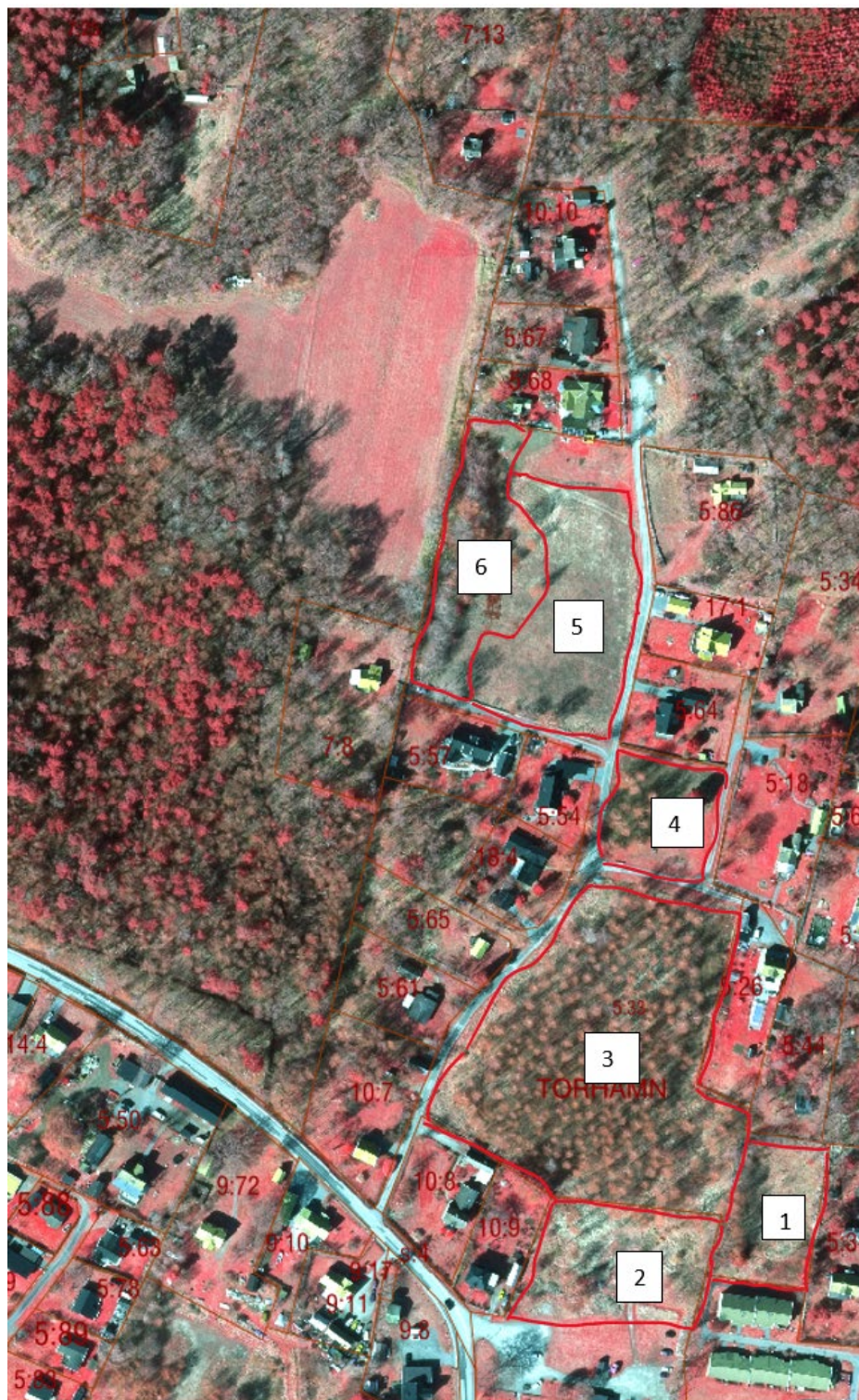


Bild 7. Visar delområden som identifierats i fält och som numrerats på kartan. En beskrivning av områdena följer nedan.

**Område 1**

**Biotoptyp:** Igenvuxen före detta åkermark

**Beskrivning:** Objektet utgörs av före detta åkermark som delvis omgärdas av stenmurar och som håller på att växa igen med framför allt ek, björk och fågelbär. Markvegetationen domineras av högt bredbladigt gräs med inslag av torrare och magrare partier med ljung, stagg och mossor. I södra delen ligger högar med trädgårdsavfall och på marken hittas blommande krokus. I området noteras fyra värdeträd, tre ekar och ett fågelbärsträd. Träden växer i eller intill stenmurarna.

**Biotopvärden:** Fyra värdefulla träd. Stenmurar i väst, norr och i öst.

**Artvärden:** En av ekarna är bevuxen med murgröna, oklart om det är på grund av spridning från omgivande mark används som dumpningsplats för trädgårdsavfall.

**Bilder:** Sydöstra delen av området som visar murgröna som växer på ekarna. Till höger om träden skymtas område som används av boende som kompost.



**Område 2**

**Biotoptyp:** Igenvuxen före detta åkermark

**Beskrivning:** Objektet utgörs av före detta åkermark som idag används som upplagsplats för trädgårdsavfall och annat material av kyrkan. Området växer igen med bland annat ek och björnbär. Förutom ett värdefullt träd av ek så noterades inga höga naturvärden i området.

**Biotopvärden:** En värdefull ek.

**Artvärden:**

**Bilder:** Fotot taget från klippt gräsmatta mot norr. Fotot visar att området växer igen med björnbär och ek. I området finns flera upplag från arbete på kyrkogården, bland annat trädgårdsavfall.



**Område 3****Biotoptyp:** Björkskog

**Beskrivning:** Objektet utgörs av medelålders björkskog i liknande ålder med inslag av yngre asp och sälg. En gallring har nyligen skett i området. I markvegetationen hittas veketåg och björnbär. Området bedöms inte ha några högre naturvärden.

**Biotopvärden:****Artvärden:**

**Bilder:** Fotot visar den medelålders björkskogen där en gallring/röjning nyligen har skett.



**Område 4****Biotoptyp:** Parkområde

**Beskrivning:** Objektet utgörs av ett område som sköts som en park av de boende i området. Den öppna ytan klipps och används som fotbollsplan samt grillplats med iordningställda bänkar. Det trädbevuxna partiet består av medelålders ek och tall och på marken växer det tätt med björnbär och högvuxen flora. Naturvärdena bedöms låga medan rekreationsvärdena bedöms höga.

**Biotopvärden:****Artvärden:**

**Bilder:** Fotot taget från vägen i söder mot parkområdet. Grillplats med bänkar skymtas till vänster i bild.



**Område 5**

**Biotoptyp:** Öppen före detta åkermark/betesmark

**Beskrivning:** Objektet utgörs av före detta åkermark som avgränsas av en stenmur i söder, en väg i öst, ett parti som sköts som gräsmatta i norr samt ett igenvuxet parti i väst. Marken är delvis mager med vegetation av bland annat ljung, gråfibbla, röllika och gullris. I väster mot det igenvuxna partiet är det mer näringsrikt och här hittas högre bredbladiga gräs. Eftersom det är tidigt på säsongen (mars månad) så har ingen fullständig inventering av floran gjorts. I det sydöstra hörnet intill stenmuren finns ett värdefullt träd av fågelbär. I trädet finns både ett risbo samt en fågelholk.

**Biotopvärden:** Ett värdefullt träd av fågelbär med fågelbo. Eventuella värden i markfloran, mosaik av torrare/fattigare mark med lågvuxen flora och mer näringsrik mark med högvuxen vegetation.

**Artvärden:**

**Bilder:** Fotot är taget i östlig riktning mot vägen. Som syns på fotot så växer det en del ljung, fibblor och mossor på marken. I bakgrunden mot vägen syns stänglar från mer högvuxen vegetation.



**Område 6**

**Biotoptyp:** Igenvuxen före detta åkermark/betesmark

**Beskrivning:** Objektet utgörs av före detta jordbruksmark som enligt uppgift tidigare använts som betesmark och innan dess som åkermark. Området har växt igen med björk, ek, slån, asp, ek, sälg och fågelbär. I området finns flera upplag av jord-/stenmassor och trädgårdsavfall från närboende. I väster finns en stenmur som gränsar mot en åkerkant med träd. Innanför stenmuren hittas ett parti med scharlakansskål (svamp). Svampen växer på pinnar av löv och är en signalart som indikerar källpåverkad mark. I det norra partiet finns tre värdefulla ekar varav en har blivit kapad i toppen.

**Biotopvärden:** Brynmiljö med blommande träd/buskar mot stenmur. Tre värdefulla ekar.

**Artvärden:** Scharlakansskål

**Bilder:** Översta fotot är taget från schaktmassor i söder mot ung björkskog i norr, ungefär i mitten av området. Nedre fotot visar scharlakansskål.





## Samlad bedömning

Efter det som framkommit vid fältinventeringen så bedöms området inte hysa några högre naturvärden med reservation för att en fullständig inventering av växter inte kunnat utföras på grund av att det varit för tidigt på säsongen. Trots att ingen av markerna hävdas genom slåtter/bete längre så är åtminstone område 5 fortfarande öppet och här finns en blommande flora under sommaren, vilket syns i google streetview. De värdefulla träden som har registrerats växer i eller i anslutning till stenmurar och därmed också i utkanten av områden som ska bebyggas. Områdena som ska användas för hantering av dagvatten har inte gått igenom lika noggrant som område 1–6 eftersom det är hur det är tänkt att ta hand om dagvattnet. Området på fastigheten Torhamn 7:26 är påverkat av översvämningar, vid fältbesöket fanns det delar med stående vatten och här växer björk, asp, tall och finns gott om klen död ved. Delen på Torhamn 5:33 består av torrare mark med inslag av ek, tall och björk. I gränsen mellan de båda fastigheterna finns ett bestånd med den invasiva växten parkslide som växer i anslutning till en hög med trädgårdsavfall.

### Rekommendationer

Eftersom de flesta naturvärdesträden växer i eller intill stenmurar så bör de även kunna sparas i området. Träd som eventuellt behöver tas ner bör samrådats med länsstyrelsen.

I område 1 finns flera yngre träd av fågelbär och ek som skulle kunna flyttas och planteras där trädridåer ska sparas mot annan bebyggelse. Båda arterna tillhör gruppen ädellövträd. Fågelbär är ett blommande och bärande träd som är eftertraktat av flertalet djur medan ekarna har potential att bli gamla och få höga naturvärden. Plantorna bör skyddas mot bete från vilt med så kallade nätburar.

I område 6 finns en brynmiljö mot stenmuren i väst, dock är den ganska igenvuxen med träd och yngre sly. Slånbär och sälg är exempel på blommande/bärande träd och buskar som finns i området och som är viktiga för flera fåglar och insekter, men området domineras annars av triviallöv i igenväxning. Brynet har dock potential att vara en viktig spridningskorridor för fladdermöss som ska förflytta sig till trädbevuxna områden i söder och norr. Inga hålträd hittades i något av områdena 1–6.

Svampen scharlakansskål som hittades i område 6 indikerar att området är källpåverkat och svamparna växer på kvistar/grenas som ligger i antydning till ett igenvuxet dike. Trots att arten hittas så bedöms naturvärdena inte vara höga.

I området finns flera upplag av schaktmassor och trädgårdsavfall, i en av högarna har den invasiva växten parkslide spridit sig vilket bör tas i åtanke vid exploateringen så att den inte sprider sig ytterligare. Ytterligare utredningar kring om schaktmassorna är förorenade eller inte bör tas fram.

Miljö- och samhällsbyggnadsförvaltningen

Hans Johansson  
Kommunekolog