

2021-03-03

402-984-2021

Avdelningen för Samhällsbyggnad och Miljöskydd
Carina Burelius
010-2240122

Karlskrona kommun

Yttrande över betydande miljöpåverkan över förslag till detaljplan för Torstäva 9:21 i Karlskrona kommun

Handlingar daterade 2021-02-19 för samråd enligt 5 kap 11 § plan- och bygglagen (PBL 2010:900)

Sammanfattning

Länsstyrelsen instämmer med kommunen att planen inte medför betydande miljöpåverkan. Det finns dock några frågor som behöver utredas i det kommande arbetet, bland annat översvämningens risk, buller, biotopskydd, upphävande av strandskydd för diken och dagvattenutredning.

I övrigt anser länsstyrelsen att kommunen bör ta ett ställningstagande berörande mark- och vattenanvändning för bebyggelse inom jordbruksmark. Dvs ett utpekande i ÖP där jordbruksmark anses bevaras. Det finns bra redskap för detta på jordbruksverkets hemsida om kommunens möjligheter att bevara och utveckla jordbruksmarkens värden.

Planens syfte/bakgrund

Detaljplanens syfte är att på del av Torstäva 9:21 tillskapa ca 8 - 12 nya tomter för bostadsändamål för friliggande villor. Planområdet har en areal om ca 1,6 ha och utgörs idag av en beteshage med två diken, några enstaka träd och buskar samt en trädunge i sydost. Området avgränsas i norr av Havamals väg och i väster och söder av Torsnäsvägen. I öster gränsar planområdet till befintlig bostadsbebyggelse. Inom planområdet och norr därom betas marken av ett mindre antal hästar, se kartbild på nästa sida. Enheten har varit liten och kommer att avvecklas i samband med kommande exploatering.

Länsstyrelsens samlade bedömning

Länsstyrelsen redovisar sina synpunkter nedan som bör beaktas i det fortsatta planarbetet.

2021-03-03

402-984-2021

Undersökning om betydande miljöpåverkan

Karlskrona kommun har upprättat en checklista för att bedöma behovet av att upprätta en strategisk miljöbedömning. Kommunens ställningstagande är att ett genomförande av detaljplanen inte bedöms få betydande miljöpåverkan och att en MKB enligt 4 kap 34 § plan- och bygglagen (PBL) inte krävs. Kommunens ställningstagande grundar sig på att;

- Planförslaget leder inte till någon negativ påverkan på riksintressen.
- Genomförandet bedöms inte innebära några risker för människors hälsa.
- Miljökvalitetsnormerna för luft bedöms inte komma att överskridas. Miljökvalitetsnormerna för vatten bedöms dock påverkas marginellt.

Då detaljplanen kan reglera de frågor där eventuell påverkan kan tänkas förekomma såsom dagvattenhantering, stigande havsnivåer, buller och naturvärden. Anser kommunen att en Miljökonsekvensbeskrivning inte behöver upprättas. Länsstyrelsen kan instämma med kommunens bedömning utifrån att nedanstående åtgärder utreds och möjliggör för bostadsbebyggelse.

Motiv för bedömningen

Prövningsgrunder enligt PBL 11 kap. 10§

Riksintresse

Området omfattas av det geografiska riksintresset för högexploaterad kust enligt miljöbalken 4 kap. Vilket innebär att exploateringsföretag eller andra ingrepp i miljön som möter hinder enligt miljöbalken 4 kap 2 - 8§§ inte får komma till stånd. Planområdet omfattas av riksintresse för totalförsvaret enligt 3 kap. 9 § MB och berör område med särskilt behov av hinderfrihet, sjöövningsområde samt MSA-område.

Då planområdet ligger inom den MSA-påverkande zonen för Ronneby flygplats är Luftfartsverket samt Försvarmakten sakägare och ska ges möjlighet att yttra sig över detaljplanen. I de fall det framkommer behov av flyghinderanalys ska en sådan genomföras och skickas till berörda flygplatser. Före byggstart (då bygglov eller miljötillstånd finns) ska också blanketten *flyghinderanmälan* enligt (Luftfartsförordningen SFS 2010:770) skickas in till Försvarmakten. Flyghinderanmälan avser byggnader och andra föremål (högre än 45 m och belägna inom tätort, högre än 20 meter utanför tätort). För vidare information se www.forsvarsmakten.se där blankett finns.

Länsstyrelsen bedömer att de berörda riksintressena inte kommer att påverkas negativt av den föreslagna bebyggelsen.

Hälsa och säkerhet, risk för olyckor, översvämning och erosion

Vid planläggning ska bebyggelse och byggnadsverk lokaliseras till mark som är lämpad för ändamålet med hänsyn till bland annat risken för olyckor översvämning och erosion

2021-03-03

402-984-2021

(PBL 2 kap. 5 §). Enligt PBL ska Länsstyrelsen överpröva kommunens beslut om detaljplan ifall planen kan antas innebära att en bebyggelse blir olämplig med hänsyn till människors hälsa eller säkerhet eller till risken för olyckor, översvämning eller erosion (PBL 11 kap. 5§).

Buller

Kommunen har för avsikt att upprätta en bullerutredning. Enligt bullerreglerna i PBL som trädde i kraft 2 januari 2015 är det ett krav att beräknade bullernivåer ska redovisas i planbeskrivningen. Vid bedömning av bullernivåer ska hänsyn tas till prognostiserade trafikflöden för minst 20 års framtid. Länsstyrelsen förutsätter att kommunen beaktar riktlinjerna.

Dagvatten

Då planområdet kommer förändra dagvattenflöden och infiltrationsmöjligheter instämmer länsstyrelsen med kommunen att det är viktigt att en dagvattenutredning tas fram inför samrådet. Dagvattenutredningen bör lämpligast omfatta både nuvarande som framtida regnintensitet och flöden. Genom lokalt omhändertagande av dagvatten (LOD) kan dagvattnet bli en resurs i bostadsområdet och skapa mervärden. Ett integrerat system av gröna- och blåa infrastruktur ger ekosystemtjänster både för dagvattenhantering men har också en betydande klimatreglerandeeffekt som bidrar till att minimera urbana värmeöar och öka komforten både i inomhus- och utomhusmiljön. Integration av grön och blå infrastruktur kan göras genom gröna tak, gröna fasader, park och gröna ytor, gröna alléer och vattenytor.

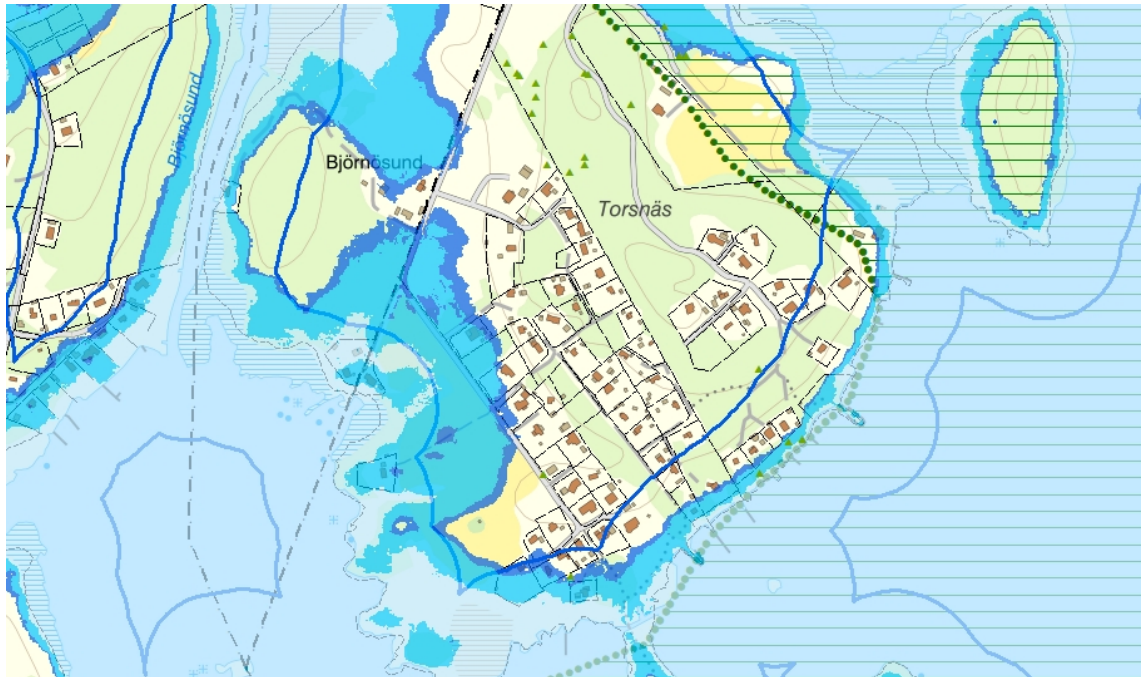
Risk för översvämning

Länsstyrelsen har tagit fram riktlinjer om *”Säkerhetsnivåer för byggande i låglänta områden – hänsyn till översvämningsrisker i föränderligt klimat”* och Boverket har motsvarande *”Utgångspunkter för bedömning av översvämningsrisk”*. Den grundläggande utgångspunkten för båda är att ny bebyggelse ska lokaliseras till områden som inte riskerar att översvämmas under planerad användningstid. Enligt länsstyrelsens riktlinjer ska bostäder förläggas till en säkerhetsnivå på +3,0 meter (RH 2000) då 2100 används som planeringshorisont. Riktlinjerna innebär också att man måste säkerställa fungerande tillgänglighet i form av evakueringsvägar och entréer.

Den exakta utformningen av planområdet är inte specificerat i underlagen, men Länsstyrelsen kan konstatera att stora delar av planområdet riskerar att ligga låglänt och inte klara lägsta grundläggningsnivå 3,0 m (RH 2000), se bild. I kommande arbete bör det framgå hur man ska klara säkerhetsnivån om 3 meter för bebyggelse, se även under konsekvenser på fastighetsnivå.

2021-03-03

402-984-2021



MKN

Enligt 2 kap. 10§ PBL skall MKN följas vid planläggning. Miljökvalitetsnormer är bestämmelser om den lägsta godtagbara miljö kvalitet och är juridiskt bindande, fastställda av regeringen utsedd myndighet. Miljökvalitetsnormer finns för luft, vatten och buller. Länsstyrelsen bedömer att MKN inte kommer att påverkas.

Mellankommunala frågor och regionala förhållanden

Planförslaget bedöms inte påverka mellankommunala eller regionala förhållanden.

Strandskydd

Inom planområdet löper två grävda diken. Troligtvis för avvattning av omkringliggande betesmark. Kommunen har bedömt att dikena inte omfattas av strandskyddsbestämmelserna och att det i den kommande planprocessen får avgöras om huruvida dikena omfattas av strandskydd.

Strandskyddets syften är att långsiktigt trygga allmänhetens tillgång till strandområden och att bevara goda livsvillkor för djur- och växtlivet enligt 7 kap. 13–18 h §§ miljöbalken.

Länsstyrelsen föreslår att kommunen under planprocessens gång ansöker om upphävande av strandskyddet enligt 7 kap. 18 § MB hos länsstyrelsens.

Jordbruksmark

2021-03-03

402-984-2021

Av 2 kap. 2 § PBL framgår att planläggning ska syfta till att mark- och vattenområden används för det eller de ändamål som områdena är mest lämpade för med hänsyn till beskaffenhet, läge och behov. Företräde ska ges åt sådan användning som från allmän synpunkt medför en god hushållning. Bestämmelserna om hushållning med mark- och vattenområden i 3 kap. och 4 kap. 1–8 §§ miljöbalken ska tillämpas.

Av 3 kap. 4 § MB framgår att jord- och skogsbruk är av nationell betydelse.

Brukningsvärd jordbruksmark får tas i anspråk för bebyggelse eller anläggningar endast om det behövs för att tillgodose väsentliga samhällsintressen och detta behov inte kan tillgodoses på ett från allmän synpunkt tillfredsställande sätt genom att annan mark tas i anspråk.

Vid prövningen av bestämmelsen ska följande frågor besvaras:

- Är marken brukningsvärd jordbruksmark?
- Tillgodoser den ansökta bebyggelsen ett väsentligt samhällsintresse?
- Finns det annan mark som kan tas i anspråk i stället?

Jordbruksmark är brukningsvärd om den med hänsyn till läge, beskaffenhet och övriga förutsättningar är väl lämpad för jordbruksproduktion. Mark upphör inte att vara brukningsvärd jordbruksmark endast genom att den upphör att brukas. Om mark bedöms vara väl lämpad för jordbruksproduktion saknar det alltså betydelse att marken för närvarande inte brukas aktivt.

På detaljplanenivå ska kommunen tillämpa de strategier och riktlinjer som finns i översiktsplanen. De områden som avses att bebyggas inom planområdet utgörs av mark som i översiktsplan /fördjupad översiktsplan **inte** föreslås användas för bebyggelse. Därmed har heller ingen prövning gjorts i ett tidigare skede mot 3 kap. 4 § MB.

Kommunen redogör nu i miljöbedömningen, att exploatering för bostadsändamål utgör sådant väsentligt samhällsintresse som gör att jordbruksmark får tas i anspråk, men det saknas helt en bedömning av vilka möjligheter som finns att exploatera på annan typ av mark än jordbruksmark. Möjligheten att ta jordbruksmark i anspråk för väsentliga samhällsintressen gäller ju endast i de fall annan mark inte kan tas i anspråk på ett från allmän synpunkt tillfredsställande sätt.

Kommunen bör tydliggöra vad som nämns ovan i det fortsatta arbetet.

Biotopskydd

En stor del av planområdet utgör betes-/jordbruksmark och odlingsrösen, åkerholme, diken och småvatten i anslutning till jordbruksmark omfattas av de generella biotopskyddsbestämmelserna och skyddade enligt 7 kap. 11 § MB.

Biotopskyddsområden är biotoper som på grund av sina särskilda egenskaper är värdefulla livsmiljöer för hotade djur- eller växtarter, eller som annars är särskilt skyddsvärda. Genom att skydda sådana naturmiljöer förbättras förutsättningarna för att långsiktigt bevara den biologiska mångfalden. För att utföra en åtgärd som kan skada naturmiljön inom ett biotopskyddsområde kan det krävas dispens och länsstyrelsen ska

2021-03-03

402-984-2021

kontaktas. Frågan hanteras i första hand inom ramen för anmälan om att ta jordbruksmark ur produktion, enligt 12 kap. 9 § miljöbalken.

Anmälan om vattenverksamhet 11 kap. 3 § MB

För kulvertering krävs anmälan om vattenverksamhet som kan göras via e-tjänsten på länken:

[Anmälan om vattenverksamhet | Länsstyrelsen Blekinge \(lansstyrelsen.se\)](https://www.lansstyrelsen.se/blekinge/natur-och-landsbygd/vattenverksamhet)

En anmäld vattenverksamhet får påbörjas efter 8 veckor om inte länsstyrelsen meddelar något annat, samt med förutsättning att ärendet är betalt och komplett enligt 20 § i förordningen (1998:1388) om vattenverksamhet, där det framgår att anmälan ska innehålla de uppgifter, ritningar, kartor och tekniska beskrivningar som behövs för att tillsynsmyndigheten ska kunna bedöma verksamhetens art, omfattning, miljöeffekter och påverkan på närliggande fastigheter.

Invasiva främmande arter

Invasiva främmande arter (IAS) är arter som med människans hjälp tagit sig till områden där de inte hör hemma. Arterna etablerar sig, sprider sig snabbt och konkurrerar ut inhemsk flora och fauna och får inte importeras, säljas, odlas, födas upp, transporteras, användas, bytas, släppas ut eller hållas levande. Det är fastighetsägarens ansvar att bekämpa invasiva främmande arter men även som verksamhetsutövare har man ansvar att undersöka så att åtgärden inte kan riskera att sprida invasiva främmande arter. Många arter sprids lätt med jordmassor som flyttas eller av frön eller rotdeklar som fastnat i maskiner, skor eller kläder. Som verksamhetsutövare är det av största vikt att ni vidtar försiktighetsåtgärder för att hindra spridning av invasiva främmande arter samt vidtar åtgärder för att aktivt bekämpa eventuella invasiva arter inom verksamhetsområdet. Samtliga som på något sätt är involverade i åtgärden ska ha kunskap om vilka arter som omfattas av lagstiftningen, hur de sprids och hur de ska bekämpas för att säkerställa att arter inte sprids av misstag. Läs mer om vilka arter som är invasiva, hur man känner igen dem och hur de bekämpas på länsstyrelsens hemsida: <https://www.lansstyrelsen.se/blekinge/natur-och-landsbygd/invasiva-frammande-arter.html#0> Finns det invasiva främmande arter inom ert arbetsområde bör länsstyrelsen kontaktas omgående. Registrera även era fynd på www.invasivaarter.nu

Trafik/GC-väg

Länsstyrelsen ser det som positivt att kommunen planerar en gc-väg utmed Torsnäs vägen för att trygga oskyddade trafikanter och säkerställa tillgängligheten till/från området.

Skyddsavstånd/djurhållning

Avståndet mellan stall och planerad bostadsbebyggelse inom planområdet är ca 90 meter, avståndet mellan gödselhanteringen och planerad bostadsbebyggelse ca 65 meter

2021-03-03

402-984-2021

och avståndet mellan planerad bostadsbebyggelse och beteshage ca 10-15 meter. Kommunen har bedömt att respektavstånd samt att det är lantmiljö att avstånden bör vara rimliga. Länsstyrelsen vill ändå upplysa kommunen vad folkhälsomyndigheten rekommenderar nedan.

Folkhälsomyndigheten rekommenderar ett skyddsavstånd på 200 meter mellan hästverksamheter som stall, hästhagar, paddock och bebyggelse. Detta avstånd ska ses som utgångspunkt för vidare utredning i varje enskilt fall, vid planärenden eller nyproduktion av bebyggelse eller nyetablering av hästverksamheter samt vid klagomålsärenden.

Halten hästallergen utomhus minskar relativt snabbt med avståndet från hästverksamheter men i vindriktningen och i öppen terräng kan låga halter påvisas längre bort från källan. Förhöjda halter har återkommande uppmätts på 100 – 200 m avstånd, men mer sällan längre bort. Finns ett avskiljande skyddande skogsområde eller kulle mellan hästverksamheten och bebyggelsen kan ett kortare skyddsavstånd än 200 m vara tillräckligt för att halten hästallergen ska vara låg. Omvänt gäller att ett avstånd längre än 200 meter kan behövas om bebyggelse ligger i vindriktningen och att skyddande kulle/topografi eller växtlighet saknas.

Förhållande till ÖP

Aktuellt planområde gränsar till ett område som utpekats som möjligt förtättningsområde för ca 20-30 nya bostäder i FÖP:en för Trummenäs. En fortsatt utveckling inom planområdet förutsätter att vatten- och avloppshanteringen får en långsiktig hållbar lösning. Området finns med i den fördjupade översiktsplanen för Trummenäs som är antagen 2006. Dock är planområdet ej utpekade för bostäder i nämnda plan. I den fördjupade översiktsplanen finns övergripande mål och rekommendationer för bebyggelse.

I ÖP 2030 anges också att brukningsvärd jordbruksmark inte får tas i anspråk i annat fall än för att tillgodose väsentliga samhällsintressen. Länsstyrelsen rekommenderar kommunen i den pågående processen med översiktsplanen att beakta och se över vilken brukningsbar jordbruksmark som avses bevaras i kommunen.

Koppling till miljömålen

Länsstyrelsen anser att den fysiska planeringen utgör ett viktigt verktyg för att uppnå miljömålen. PBL (2010:900) är direkt knuten till miljöbalken, enligt dess 2 kap 2 §. Miljömålen ska enligt miljöbalkspropositionen (1997/98:45) vara vägledande vid tillämpningen av miljöbalken.

Kommunen har översiktligt redovisat relevanta miljömål och planens påverkan på dessa. Länsstyrelsen anser att det är tillräckligt och har inget att invända mot detta.

2021-03-03

402-984-2021

Klimatanpassning

Länsstyrelsen anser att samtliga projekt bör ta hänsyn till effekterna av ett förändrat klimat. Klimatförändringar i form av ökad och intensivare nederbörd, höjda medeltemperaturer och värmeböljor, samt stigande havsnivåer, medför konsekvenser för i stort sätt alla samhällssektorer och anpassningsåtgärder är därför nödvändiga.

Det är viktigt att planområdets lämplighet över tid utreds utifrån en analys av relevanta klimateffekters inverkan på området, till exempel om ökad nederbörd kan medföra översvämningrisk från höga flöden i närliggande vattendrag, om intensiva värmeböljor kan innebära problem med överupphettning i tätbebyggda områden eller om en havsnivåhöjning kan medföra en permanent översvämning av hela eller delar av planområdet. Analysen bör sedan ligga till grund för beslut om lämplig markanvändning, samt vilka eventuella klimatanpassningsåtgärder som behöver integreras i planförslaget för att möta effekterna av ett förändrat klimat.

Social robusthet, tillgänglighet och användbarhet

Länsstyrelsen vill understryka vikten av att ha barnperspektivet i åtanke i det fortsatta planarbetet. Det är även viktigt att trygghet och säkerhet implementeras i arbetet med detaljplanen. Dvs trygghet till/från busshållplatser, till skola m.m. för att ingen, såväl unga som äldre ska känna sig otrygga. Det är även av vikt att områden som är allmänna tillgängliggöras för funktionshindrade. Det är positivt att förslaget kommer att medge en gc-väg utmed Trosnäsvägen.

Energihushållning

Plan och bygglagen (2010:900) anger i 2 kap 3§ att planläggning enligt denna lag ska ske med hänsyn till natur- och kulturvärden, miljö- och klimataspekter, bl.a. genom en långsiktigt god hushållning med mark, vatten, energi och råvaror samt goda miljöförhållanden i övrigt.

I samband med planering påverkas möjligheterna till hållbar energianvändning på främst tre sätt:

- Möjligheten till effektiva transporter, genom t.ex. lokalisering och infrastruktur.
- Möjligheten till hållbar energianvändning i byggnader genom effektiv användning och användning från förnybara källor.
- Möjligheten till produktion av värme eller el från förnybara källor.

Faktorer att beakta är bland annat lokalisering, exploateringstal, parkeringsnorm, avstånd till kollektivtrafik och turtäthet, möjligheter att försörja den nya bebyggelsen/anläggningen med fjärr-/närvarme och solvärme, tillgång till service samt funktionsblandning.

Elektronisk kommunikation

2021-03-03

402-984-2021

Den digitala infrastrukturen ska enligt 8 kap. 4 § punkt 10 PBL ingå som en del i planbeskrivningen. Där står det att ”Ett byggnadsverk ska ha de tekniska egenskaper som är väsentliga i fråga om bredbandsanslutning”. Där det är lämpligt kan rekommenderade anläggningsmetoder ingå.

I 3 kap. 20a § plan- och byggförordningen (PBF) preciseras hur PBL:s bestämmelser avseende detta egenskapskrav ska användas. Vidare har Boverket tagit fram nya allmänna råd (2017:1) om bredbandsanslutning. Det anges också i 3 kap. 20a § PBF att

1. En byggnad som innehåller bostäder eller arbetslokaler ska vara projekterad och utförd på ett sådant sätt att lägenheterna lätt kan anslutas till ett höghastighetsnät för elektronisk kommunikation.
2. Ett flerbostadshus ska vara utrustat med en accesspunkt i eller utanför byggnaden.

Länsstyrelsen vill upplysa kommunen om att redogöra för den digitala infrastrukturen i planhandlingarna i kommande planprocess.

Redovisning av detaljplanens konsekvenser på fastighetsnivå

Enligt 4 kap. 33§ PBL ska konsekvenserna på fastighetsnivå för organisatoriska, tekniska, ekonomiska och fastighetsrättsliga åtgärder framgå av detaljplanens planbeskrivning. Detta bör framgå i det fortsatta arbetet. T ex kan det bli aktuellt med en solstudie för ev. påverkan på befintlig bebyggelse. Med anledning av att markområdet behöver fyllas upp pga av att det är låglänt och översvänningsrisk råder.

De som medverkat i beslutet

Beslutet har fattats av funktionschef Lena Ekroth med planarkitekt Carina Burelius som föredragande. I ärendet har lantbrukshandläggare Per Svantesson, samt miljöhandläggare Elvira Lind och naturvårdshandläggare Elvira Isaksson Nilsson deltagit.

Denna handling har godkänts digitalt och saknar därför namnunderskrift.

Så här hanterar Länsstyrelsen personuppgifter

Information om hur vi hanterar dessa finns på www.lansstyrelsen.se/dataskydd.