

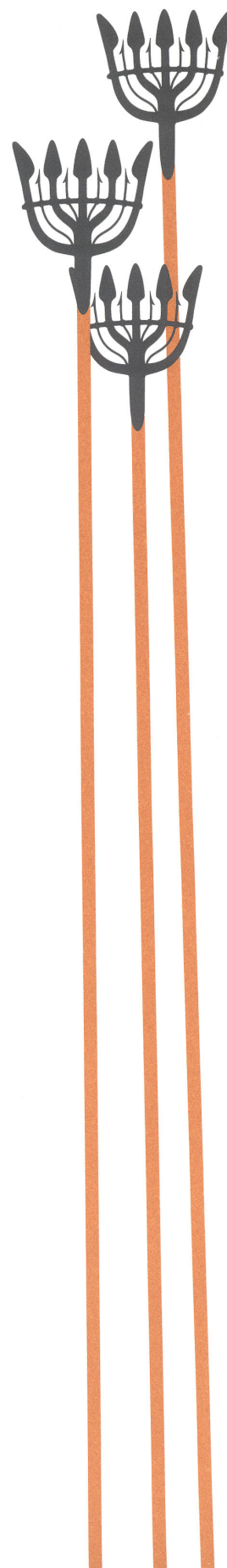
## Torstäva

Ramdala socken, Karlskrona kommun

Särskild utredning



Blekinge museum rapport 2009:26  
Mikael Henriksson



## Bakgrund

Inför planerad nybyggnation av ett drygt 20-tal enbostadshus inom fastigheten Torstäva 13:25 uppdrog länsstyrelsen åt Blekinge museum att vidare utreda den antikvariska situationen inom planområdet. Läns museet utförde av denna anledning en särskild utredning i form av en övergripande kulturmiljöutredning inom området. Föreliggande avrapportering utgör en redovisning av det utförda uppdraget, vilket bekostats av exploatören.



Fig.1 – Utredningsområdet markerat på ortofoto.

## Topografi och kulturhistoria

Det aktuella planområdet ligger på en halvö, i den inre delen av Blekinge östra skärgård, fågelvägen ca 7 km öster om Karlskrona tätort. Det omfattar en drygt 16 hektar stor, sammanhängande yta, och vid utredningstillfället uppgick antalet bebyggda fastigheter till ett drygt 15-tal (fig.1 resp bilaga 1). Ekvidistanserna ligger på mellan 10 - 15 m.ö.h., med de lägsta nivåerna mot fastlandet i NV resp strandområdet i SO. Topografin präglas av en lövblandskogsbeklädd, kuperad terräng, och ställvis går berget i dagen. Närmaste kända fornlämning utgörs av en registrerad stenåldersboplats (RAÄ Lösen 43), som ligger



## Resultat och diskussion

Såväl arkiv- och kartstudier som inventering i fält underströk bilden av utpräglad tidigare utägomark (fig.2 resp bilaga 2). Sporadiska rester av stenmurar noterades, men i övrigt gick inga synliga kultur- eller fornlämningspår att se inom exploateringsområdet. Terrängen var överlag tämligen oländig, och endast undantagsvis kan under mark dolda boplatsspår förväntas påträffas vid förestående markarbeten. Blekinge museum har även framgent inget att erinra mot en förtätd bebyggelse på Torsnäset. På ett hylliknande platäläge i områdets södra del finns dock vissa förutsättningar för att antikvariskt intressanta spår från främst stenålder kan finnas bevarade. Av denna anledning förespråkas en kompletterande sökschaktning här om planer på exploatering kvarstår.

## Figurförteckning

Fig.1 Utredningsområdet markerat på flygfoto

Fig.2 Utsnitt från 1793 års storskifteskarta rörande utägomark.

## Bilagor

Bilaga 1 – Fastighetskartan med antikvariskt intressant läge skrafferat.

Bilaga 2 – Miljöbilder

## Källor

Övriga källor:

FMIS

Storskifte på skog/skogsmark 1793. LMV akt nr. 10-RAM-33. Blekinge län.

## Administrativa uppgifter

Länsstyrelsens dnr: 431-10529-08

Blekinge museum dnr: 140-0114-09

Undersökningstid: 2009-05-06

Personal: Mikael Henriksson

Läge: Fastighetskartan, blad 3F5i Lösen

Koordinatsystem: Plan 2,5 gon W Blekinge 10.

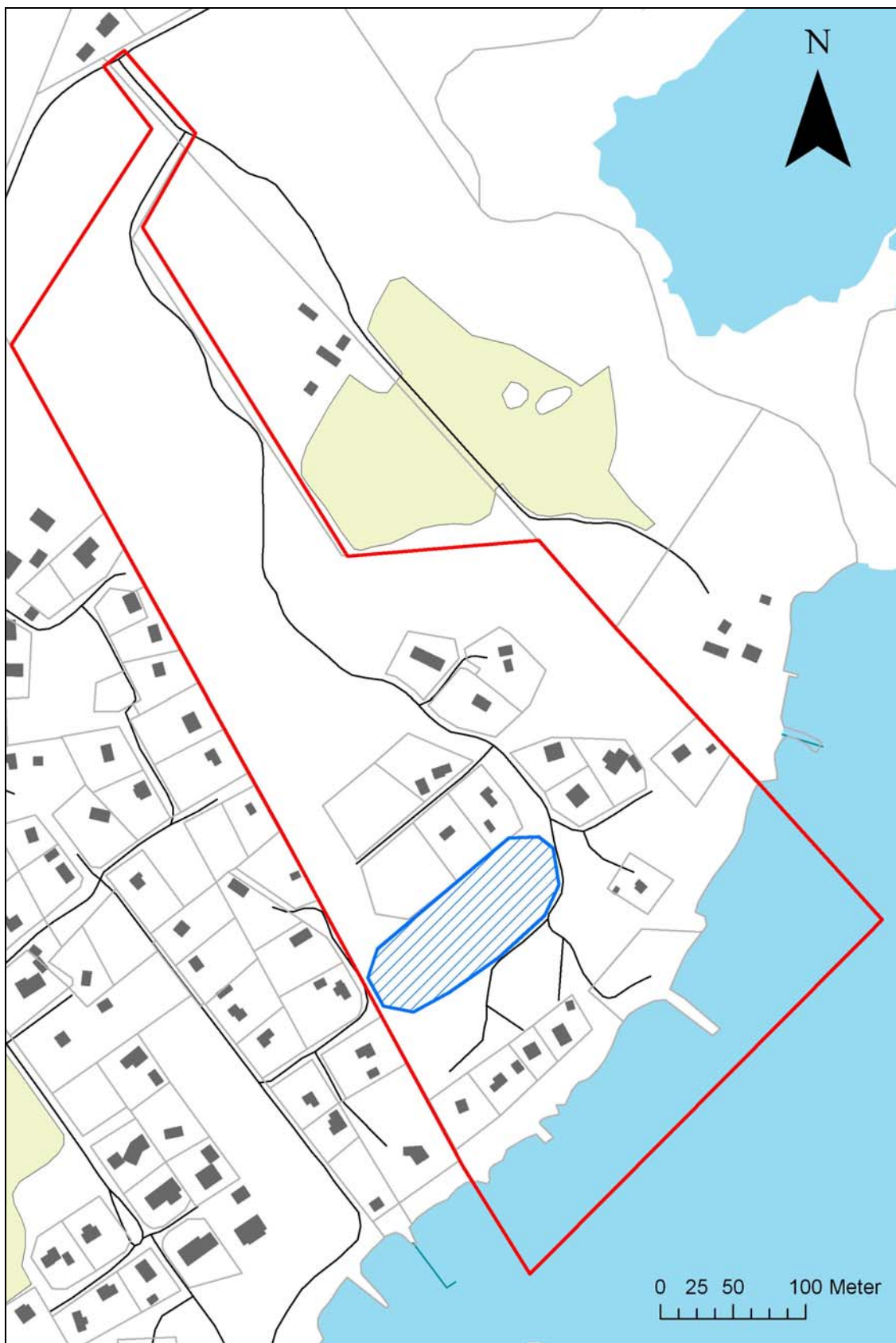
Koordinater för utredningsområdets sydvästra hörn: x: 6226214 y: 1493953

Dokumentation: Mätdata och 12 digitala fotografier förvaras i Blekinge museum.

Fynd: Inga fynd tillvaratagna

Kartanvändning: ©LMV, Gävle, 2009, ©LMV Ärende nr M2005/2857, ©LMV 2009. Ur Historiska Kartor™

Bilaga 1 - Exploateringsområdet med antikvariskt intressant läge skrafferat.



## Bilaga 2 - Miljöbilder



Möjligt boplatsläge inom planområdet, se skraffering bilaga 1.



Pågående byggnation i strandnära terräng.



Miljöbild från planområdets norra del.