

# NATURVÄRDE SINVENTERING

NATURVÄRDE SINVENTERING AV TORSTÄVA 13:33 M.FL,  
KARLSKRONA KOMMUN, BLEKINGE LÄN

2023-03-28



# NATURVÄRDESMONITORERING

Naturvärdesinventering av Torstäva 13:33 m.fl, Karlskrona kommun,  
Blekinge län

## KUND

**Karlskrona kommun**

## KONSULT

**WSP Ekologi och Ytvatten**

WSP Sverige AB  
392 31 Kalmar  
Besök: Arenavägen 7  
Tel: +46 10 7225000

**wsp.com**

## KONTAKTPERSONER

Göran Holm  
010 – 722 56 02  
goran.holm@wsp.com

Julia Odéhn  
010 – 722 71 74  
julia.odehn@wsp.com

## DOKUMENTINFORMATION

Naturvärdesinventering av Torstäva 13:33 m.fl, Karlskrona kommun, Kalmar län.

Följande personer har medverkat:

Simon Selberg – Förstudie, inventering, bedömningar och rapportering.

Julia Odéhn – Inventering, bedömningar, rapportering.

Göran Holm – Uppdragsledning, kvalitetsgranskning.

Omslagsbild: bild av skog i norra delen av inventeringsområdet.

Samtliga foton i rapporten är tagna av Simon Selberg eller Julia Odéhn, WSP om inte annat anges.

UPPDRAGSNAMN  
NVI Torstäva

UPPDRAGSNUMMER  
10342703

FÖRFATTARE  
Julia Odéhn

DATUM  
2023-03-28

ÄNDRINGSDATUM  
2023-03-28

Granskad av  
Göran Holm

## INNEHÅLL

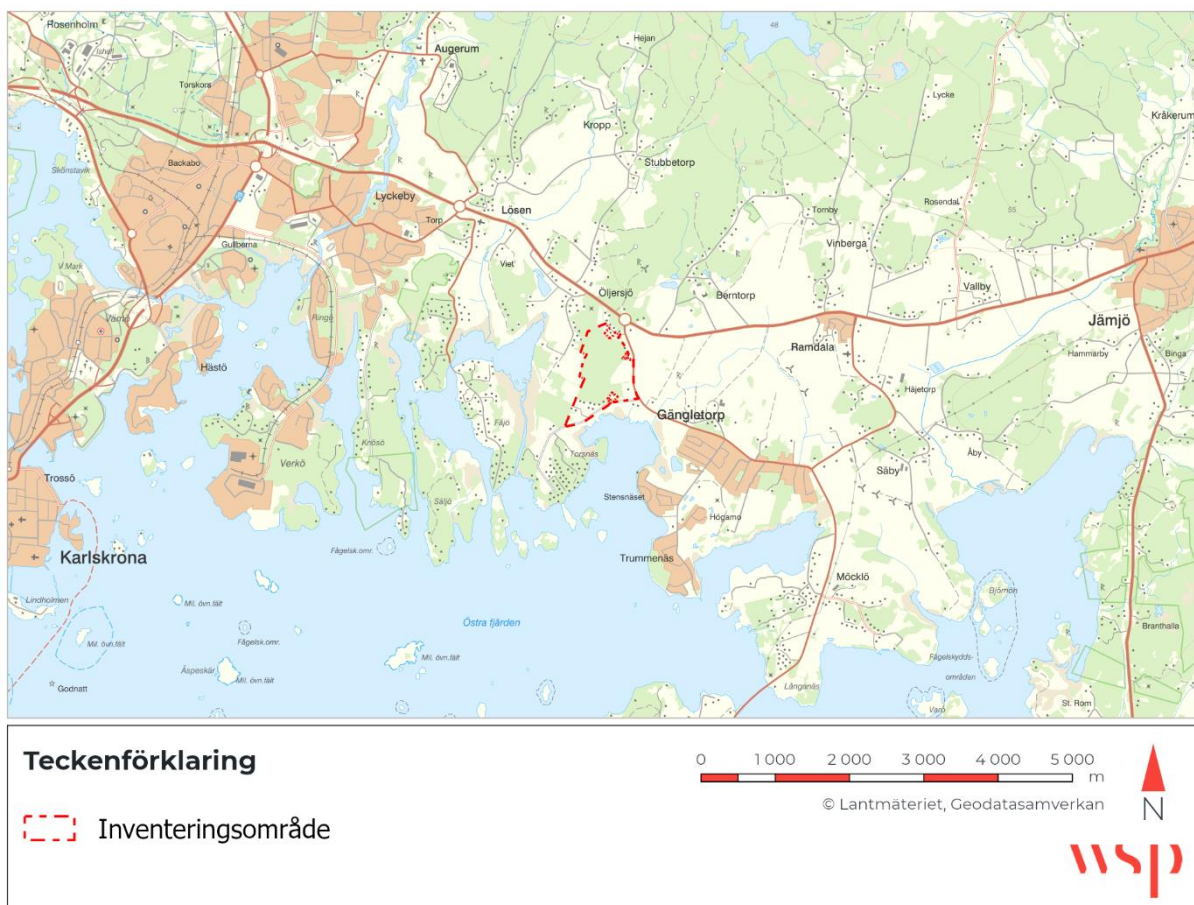
<b>1</b>	<b>INLEDNING</b>	<b>5</b>
1.1	METODIK	6
1.2	NATURVÄRDESKLASSER	7
1.3	NATURVÅRDSARTER	8
1.3.1	Rödlistan	8
1.3.2	Fridlysning	8
1.3.3	Signalarter och typiska arter	8
1.4	SKYDDSVÄRDA TRÄD	9
1.4.1	Särskilt skyddsvärda träd	9
1.4.2	Skyddsvärda träd	9
1.5	OMRÅDESBESKRIVNING	10
<b>2</b>	<b>FÖRUTSÄTTNINGAR</b>	<b>11</b>
2.1	SKYDDADE OMRÅDEN	11
2.2	TIDIGARE INVENTERINGAR	11
2.3	REGISTRERADE NATURVÄRDEN	12
2.4	TIDIGARE FYND AV NATURVÅRDSARTER	12
<b>3</b>	<b>RESULTAT</b>	<b>15</b>
3.1	NATURVÄRDESOBJEKT	15
3.2	FYND AV NATURVÅRDSARTER	25
3.3	SKYDDSVÄRDA TRÄD	26
<b>4</b>	<b>BEDÖMNINGAR</b>	<b>27</b>
<b>5</b>	<b>REFERENSER</b>	<b>28</b>

# 1 INLEDNING

WSP Sverige AB har på uppdrag av Karlskrona kommun utfört en naturvärdesinventering av Torstäva 13:33 m.fl, Karlskrona kommun, Blekinge län (se Figur 1). Rapporten utgör underlag för en detaljplan för området. En fältinventering genomfördes den 19 september 2022 av Simon Selberg och Julia Odéhn. Rapporten har granskats av Göran Holm.

Syftet med en naturvärdesinventering är att identifiera och avgränsa de geografiska områden i landskapet som är av betydelse för biologisk mångfald samt att dokumentera och bedöma vilka naturvärden dessa områden har. Identifierade områden och sammanställning av befintlig information redovisas i rapporten.

Denna rapport innehåller bedömningar och rekommendationer ur naturmiljöhänseende. Det är viktigt att poängtera att naturvärdesbedömningen inte är ett ställningstagande av inventeringsområdets lämplighet för en exploatering.



Figur 1. Översiktskarta över inventeringsområdets lokalisering.

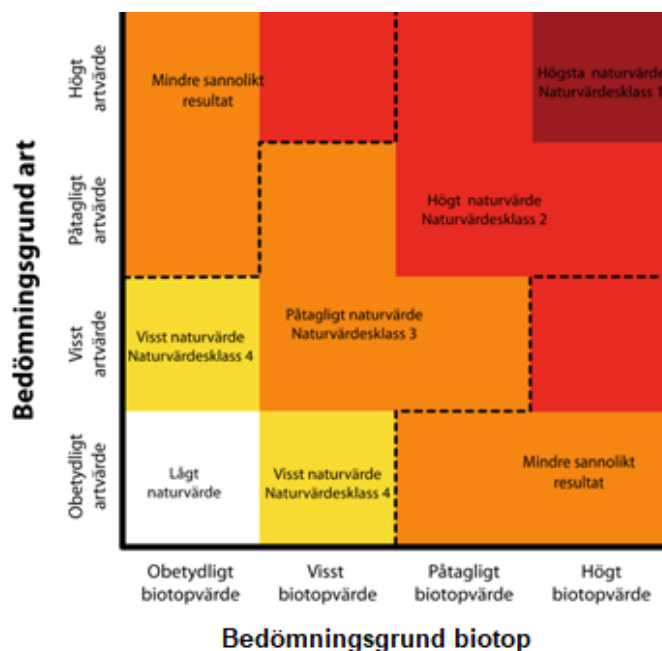
## 1.1 METODIK

Inventeringen har utgått från metoden beskriven i SIS standard (SIS 199000:2014) och har utförts med följande tillägg: 4.5.2 Naturvärdesklass 4 och 4.5.5 Detaljerad redovisning av artförekomst samt detaljeringsgrad detalj. Inventeringen omfattar en allmän inventering av bakgrundsinformation, ett fältbesök och en systematisk bedömning av naturvärden.

I den allmänna inventeringen av bakgrundsinformation ingår inventering av befintliga data som beskriver området, bakgrundsmaterial ifrån berörda myndigheter, och informationssök i öppna databaser. Aktuellt område inventeras i fält med avseende på förekommande naturtyper och markanvändning.

Naturvärdesbedömning innebär att ett geografiskt områdes betydelse för biologisk mångfald bedöms med hjälp av bedömningsgrunderna art och biotop. Bedömningsgrunden biotop bedöms på två aspekter: biotopkvalitet och sällsynthet/hot. Biotopkvalitet inkluderar egenskaper i naturen som strukturer, åldersfördelning, avdöende, topografi, bördighet, kulturpåverkan, m.m. Sällsynta och hotade biotoper är biotoper som är mindre vanliga nationellt, eller inom ett annat visst geografiskt område. Bedömningsgrunden art bedöms på två aspekter: naturvårdsarter och artrikedom. Naturvårdsarter beskrivs i del 1.3. Artrikedom omfattar artantal eller artdiversitet och används främst där naturvårdsarter saknas. Dessa bedömningsgrunder kombineras sedan till en naturvärdesklass, se Figur 2 och del 1.2.

Naturvärdesbedömning avser den biologiska mångfaldens nuvarande tillstånd, framtida förändring i biologisk mångfald beaktas inte. Bedömningsgrunderna är inte kvantitativa utan ska sättas i relation till vad som kan förväntas i den aktuella biotopen och regionen.



Figur 2. Naturvärdesbedömning vid NVI. Utfall för bedömningsgrund art respektive bedömningsgrund biotop leder till en specifik naturvärdesklass. Figuren är från SIS Standard Genomförande, naturvärdesbedömning och redovisning.

## 1.2 NATURVÄRDESKLASSER

Inom området förekommande naturtyper klassas på en gemensam skala utifrån naturvärde. Ett naturvärdesobjekts betydelse för biologisk mångfald, det vill säga graden av naturvärde bedöms enligt en fastställd skala i olika naturvärdesklasser, där klasserna är:

### **HÖGSTA NATURVÄRDE** – (NATURVÄRDESKLASS 1) STÖRST POSITIV BETYDELSE FÖR BIOLOGISK MÅNGFALD.

Varje enskilt område med denna naturvärdesklass bedöms vara av särskild betydelse för att upprätthålla biologisk mångfald på nationell eller global nivå.

### **HÖGT NATURVÄRDE** – (NATURVÄRDESKLASS 2) STOR POSITIV BETYDELSE FÖR BIOLOGISK MÅNGFALD.

Varje enskilt område med denna naturvärdesklass bedöms vara av särskild betydelse för att upprätthålla biologisk mångfald på regional eller nationell nivå.

Naturvärdesklass 2 motsvarar ungefär Skogsstyrelsens nyckelbiotoper, lövskogsinventeringens klass 1 och 2, ängs- och betesmarksinventeringens klass aktivt objekt, ängs- och hagmarksinventeringens klass 1–3, ädellövskogsinventeringen klass 1 och 2, skyddsvärda träd enligt åtgärdsprogrammet, våtmarksinventeringens klass 1 och 2, rikkärrsinventeringens klass 1–3, limniska nyckelbiotoper, skogsbrukets klass *urvatten*, värdekärnor i naturreservat samt fullgoda Natura 2000-naturtyper. Detta förutsatt att de inte uppfyller högsta naturvärde.

### **PÅTAGLIGT NATURVÄRDE** – (NATURVÄRDESKLASS 3) PÅTAGLIG POSITIV BETYDELSE FÖR BIOLOGISK MÅNGFALD.

Varje enskilt område av en viss naturtyp med denna naturvärdesklass behöver inte vara av särskild betydelse för att upprätthålla biologisk mångfald på regional, nationell eller global nivå, men det bedöms vara av särskild betydelse att den totala arealen av dessa områden bibehålls eller blir större samt att deras ekologiska kvalitet upprätthålls eller förbättras.

Naturvärdesklass 3 motsvarar ungefär ängs- och betesmarksinventeringens klass *restaurerbar ängs- och betesmark*, Skogsstyrelsens *objekt med naturvärde*, lövskogsinventeringens klass 3, ädellövskogsinventeringens klass 3, våtmarksinventeringens klass 3 och 4 samt skogsbrukets klass *naturvatten*.

### **VISST NATURVÄRDE** – (NATURVÄRDESKLASS 4) VISS POSITIV BETYDELSE FÖR BIOLOGISK MÅNGFALD.

Varje enskilt område av en viss naturtyp med denna naturvärdesklass behöver inte vara av betydelse för att upprätthålla biologisk mångfald på regional, nationell eller global nivå, men det är av betydelse att den totala arealen av dessa områden bibehålls eller blir större samt att deras ekologiska kvalitet upprätthålls eller förbättras.

Naturvärdesklass 4 motsvarar inte någon klass i de större nationella inventeringar som gjorts.

Naturvärdesklass 4 motsvarar ungefär områden som omfattas av generellt biotopskydd men som inte uppfyller kriterier för högre naturvärdesklass.

Naturvärdesklass 4 är användbar för områden som tydligt påverkats av mänsklig aktivitet men där det trots allt finns biotopkvaliteter eller arter av viss positiv betydelse för biologisk mångfald, till exempel äldre produktionsskog med flerskiktat trädbestånd men där andra värdestrukturer och värdeelement saknas.

## 1.3 NATURVÅRDSARTER

Naturvårdsart är ett samlingsbegrepp för skyddade arter, fridlysta arter, rödlistade arter, typiska arter, ansvarsarter och signalarter. Förekomst av en eller flera naturvårdsarter kan indikera att ett område har högt naturvärde eller så kan förekomsten av en naturvårdsart i sig indikera en särskild betydelse för biologisk mångfald. Begreppet naturvårdsarter har lanserats av ArtDatabanken som ett verktyg vid naturvärdesbedömning och vid revidering av rödlistan kommer listor på användbara naturvårdsarter tas fram för olika biotoper.

### 1.3.1 Rödlistan

Den svenska Rödlistan innehåller en bedömning av olika arters risk att dö ut i Sverige. De arter som uppfyller kriterierna för någon av kategorierna Nationellt utdöd (RE), Akut hotad (CR), Starkt hotad (EN), Sårbar (VU), Nära hotad (NT) eller Kunskapsbrist (DD) benämns rödlistade. De arter som kategoriseras som CR, EN eller VU benämns hotade. Kategorin kunskapsbrist omfattar arter där kunskapen är så bristfällig att de inte kan placeras i någon kategori, men där tillgängliga data ändå tyder på att de borde vara rödlistade. Arter som inte är rödlistade finns i kategorin Livskraftig (LC). Rödlistan baseras på internationellt vedertagna kriterier från Internationella Naturvårdsunionen (IUCN).

### 1.3.2 Fridlysning

Fridlysning innebär att det är förbjudet att plocka, fånga, döda, eller på annat sätt samla in eller skada vissa växter och djur. Cirka 585 av de cirka 50 000 kända växt- och djurarterna i Sverige är fridlysta i hela landet. Alla orkidéer, groddjur, kräldjur, fladdermöss och vilda fåglar är fridlysta. Ytterligare 43 växt- och djurarter är fridlysta i vissa län. De regler som anger vilka arter som är fridlysta finns i artskyddsförordningen (2007:845). Samtliga växt- och djurarter som är fridlysta i hela landet eller i ett län finns förtecknade i Artskyddsförordningens bilaga 1 och 2 på Naturvårdsverkets webbplats.

### 1.3.3 Signalarter och typiska arter

Signalarter är arter vars förekomst ofta indikerar höga naturvärden och goda förutsättningar för en hög biologisk mångfald. Signalarter som används för naturvärdesbedömning i den här rapporten är de utpekade av Skogsstyrelsen och Jordbruksverket, och beaktas enbart om de förekommer i den biotop de är signalart inom. Typiska arter är indikatorarter vars förekomst indikerar gynnsamt tillstånd för en viss Natura 2000-naturtyp. Typiska arter beaktas enbart om en Natura 2000-naturtyp föreligger.

## 1.4 SKYDDSVÄRDA TRÄD

För att dokumentera områdets betydelse för biologisk mångfald har skyddsvärda träd registrerats i den mån som de har påträffats. Naturvårdsverket och Länsstyrelsen i Blekinge har definitioner för skyddsvärda träd, vilka har använts under inventeringen.

### 1.4.1 Särskilt skyddsvärda träd

Enligt Naturvårdsverket avses med särskilt skyddsvärda träd jätteträd, mycket gamla träd och grova hålträd av naturligt förekommande trädslag.

- Jätteträd: Levande eller döda träd som är grövre än en meter i diameter på det smalaste stället under brösthöjd.
- Mycket gamla träd: Levande eller död gran, tall, ek och bok som är äldre än 200 år. Övriga trädslag som är äldre än 140 år.

### 1.4.2 Skyddsvärda träd

Enligt Länsstyrelsen i Blekinge avses träd som uppfyller något av nedanstående vara skyddsvärt:

- har en stamdiameter i brösthöjd på minst 80 cm
- hamlade träd
- hålträd med en stamdiameter i brösthöjd på minst 30 cm
- döda stående träd med en stamdiameter i brösthöjd på minst 30 cm,
- döda liggande träd med en diameter på minst 30 cm vid basen
- biologiskt värdefulla träd, t ex innehåller minst en rödlistad art eller minst fyra signalarter. Kan också vara äldre senvuxna träd som uppnått hög ålder, ofta med stora partier död ved och grova knotiga grenar i kronan och/eller mycket epifytiska mossor och lavar, eller kulturhistoriskt intressanta träd, t. ex. vårdträd, vägmärken och sjömärken.

## 1.5 OMRÅDESBESKRIVNING

Inventeringsområdet breder ut sig mellan E22:an och Torstävaviken belägen vid kusten till Blekinge skärgård, se Figur 3. Vid dess östra kant går väg 738 som fortsätter mot större bebyggelse (Gängletorp). Öster om väg 738 breder ett jordbrukslandskap ut sig. Närmast väster om inventeringsområdet finns åkermark och betesmark närmast. Inventeringsområdet omges också till viss del av bebyggelse med enstaka tomter. Inom inventeringsområdet förekommer skogsbruk och marken är högst belägen i norr och flackar sedan ut mot kusten.



### Teckenförklaring

 Inventeringsområde

0 200 400 600 800 1000 m

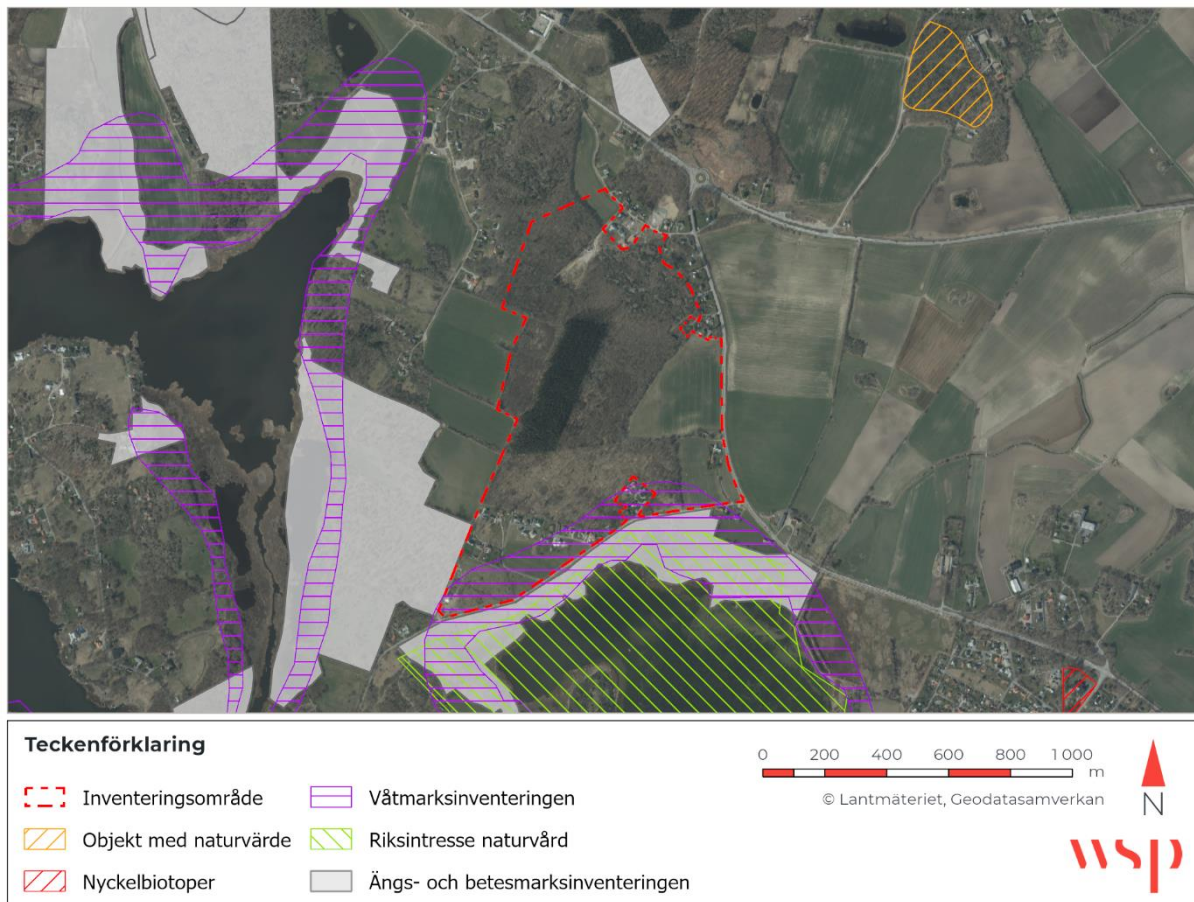
© Lantmäteriet, Geodatasamverkan



Figur 3. Översiktskarta över inventeringsområdet.

## 2 FÖRUTSÄTTNINGAR

Innan fältinventeringen utfördes en förstudie av befintlig data.



Figur 4. Skyddade och utpekade områden kring inventeringsområdet.

### 2.1 SKYDDADE OMRÅDEN

Strax söder om inventeringsområdet finns ett riksintresse för naturvård, Hallarumsviken-Möcklö-Kyrkfjärden. Riksintressets värden beskrivs vara knutna till strandängar längs med vattnet, ädellövskogar vid Hallarumsviken, högproduktiva vikar och fågelvärden på öarna.

### 2.2 TIDIGARE INVENTERINGAR

I inventeringsområdets södra del finns en yta ur Våtmarksinventeringen utpekad, objektet bedöms ha högt naturvärde. Objektets avgränsning är utdaterad då ett bostadsområde har byggts inom objektet.

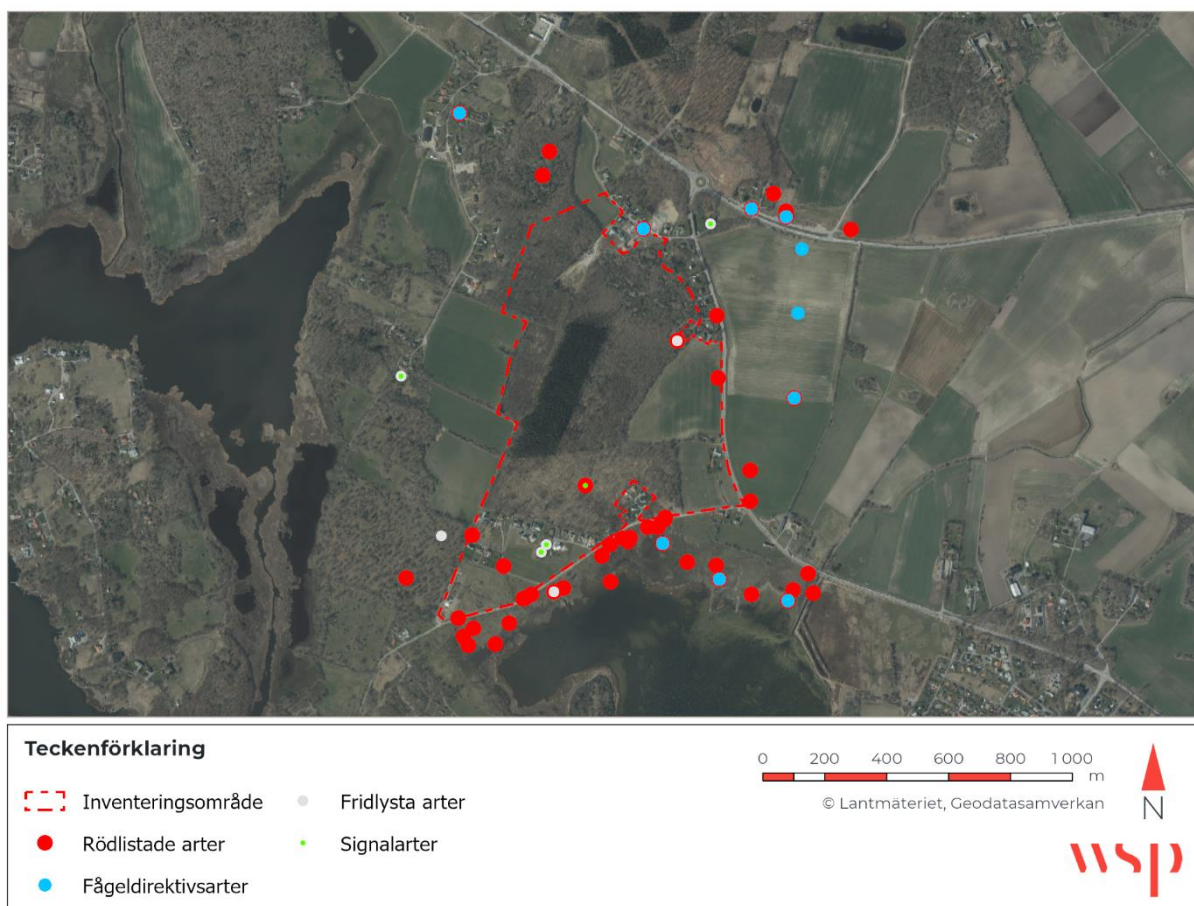
Strax söder och väster om inventeringsområdet finns även två objekt ur Ängs- och betesmarksinventeringen. Objekteten bedöms ha bra hävd med förekomst av flera positiva signalarter. I närområdet finns flera andra objekt, de flesta också med bra hävd.

## 2.3 REGISTRERADE NATURVÄRDEN

Öster om inventeringsområdet finns en nyckelbiotop utpekad av Skogsstyrelsen, en tallskog med gamla grova träd. Nordost om inventeringsområdet finns ett objekt med naturvärde utpekad av Skogsstyrelsen, en lövskogslund utan vidare beskrivning.

## 2.4 TIDIGARE FYND AV NATURVÅRDSARTER

En sökning av naturvårdsarter genomfördes i Artportalen 2022-09-14 för rapporteringsperioden 2000-2021. Sökningen resulterade i totalt 156 fynd om totalt 61 arter som presenteras i Figur 5 och Tabell 1 nedan. Sökningen är gjord en buffert på ca 150 meter från inventeringsområdet, arter registrerade inom inventeringsområdet är markerade med asterisk (\*).



Figur 5. Registrerade naturvårdsarter på Artportalen kring inventeringsområdet.

Tabell 1. Lista över registrerade arter på Artportalen.

Artgrupp	Artnamn	Antal obs.	Rödlistestatus & skyddstatus
Däggdjur	Dvärgpipistrell	2	LC, Fridlyst 4, 5 §
Däggdjur	Gråskimlig fladdermus	1	LC, Fridlyst 4, 5 §
Däggdjur	Nordfladdermus	1	NT, Fridlyst 4, 5 §
Däggdjur	Större brunfladdermus	2	LC, Fridlyst 4, 5 §

Däggdjur	Trollpipistrell	1	LC, Fridlyst 4, 5 §
Fåglar	Brun kärnhök	5	LC, Fågeldirektivet bilaga 1
Fåglar	Brushane	1	VU, Fågeldirektivet bilaga 1
Fåglar	Ejder	1	EN
Fåglar	Fiskgjuse	1	LC, Fågeldirektivet bilaga 1
Fåglar	Fiskmåså	2	NT
Fåglar	Fisktärna	1	LC, Fågeldirektivet bilaga 1
Fåglar	Gravand	1	NT
Fåglar	Gråkråka	2	NT
Fåglar	Gråtrut	1	VU
Fåglar	Grönbenä	1	LC, Fågeldirektivet bilaga 1
Fåglar	Gulspärv	1	NT
Fåglar	Havstrut	1	VU
Fåglar	Havsörn	4	NT, Fågeldirektivet bilaga 1
Fåglar	Hornuggla	1	NT
Fåglar	Kricka	4	VU
Fåglar	Kråka	1	NT
Fåglar	Mindre sångsvan	1	LC, Fågeldirektivet bilaga 1
Fåglar	Pilgrimsfalk	1	NT, Fågeldirektivet bilaga 1
Fåglar	Röd glada	9	LC, Fågeldirektivet bilaga 1
Fåglar	Rörsångare	1	NT
Fåglar	Silvertärna	1	LC, Fågeldirektivet bilaga 1
Fåglar	Skedand	1	NT
Fåglar	Skrattmåså	4	NT
Fåglar	Skräntärna	4	NT, Fågeldirektivet bilaga 1
Fåglar	Stare	4	VU
Fåglar	Storspö	1	EN
Fåglar	Strandskata	1	NT
Fåglar	Svart rödstjärt	1	NT
Fåglar	Svarthakad buskskvättä	1	VU
Fåglar	Svartvit flugsnappare	2	NT
Fåglar	Sångsvan	6	LC, Fågeldirektivet bilaga 1
Fåglar	Sävspärv	1	NT
Fåglar	Tofsvipa	7	VU
Fåglar	Tornseglare	2	EN
Fåglar	Trana	1	LC, Fågeldirektivet bilaga 1
Fåglar	Vitkindad gåås	1	LC, Fågeldirektivet bilaga 1
Fåglar	Ärtsångare	1	NT
Groddjur	Långbensgroda*	2	NT, Fridlyst 4 §
Insekter	Ekoxe*	5	LC, Signalart, Fridlyst 6 §
Insekter	Groths aspborre*	16	LC, Signalart
Insekter	Platt gångbagge*	4	NT

Insekter	Puktörnefjädermott	1	NT
Insekter	Raggsträrfse	1	NT
Kräldjur	Skogsödla*	1	LC, Fridlyst 6 §
Kärlväxter	Adam och Eva	1	LC, Fridlyst 8 §
Kärlväxter	Ask	3	EN (hotas inte av exploatering)
Kärlväxter	Bolmört*	1	NT
Kärlväxter	Järnek	1	CR (gäller bara för inhemska exemplar som inte finns här)
Kärlväxter	Kösa*	5	NT
Kärlväxter	Liten kärmaskros	1	NT
Kärlväxter	Plattsäv	3	VU
Kärlväxter	Rödsäv	5	VU
Kärlväxter	Stallört	10	NT
Kärlväxter	Strandnarv	4	NT
Kärlväxter	Svinrot	1	NT
Kärlväxter	Äkta hjärtstilla*	1	VU

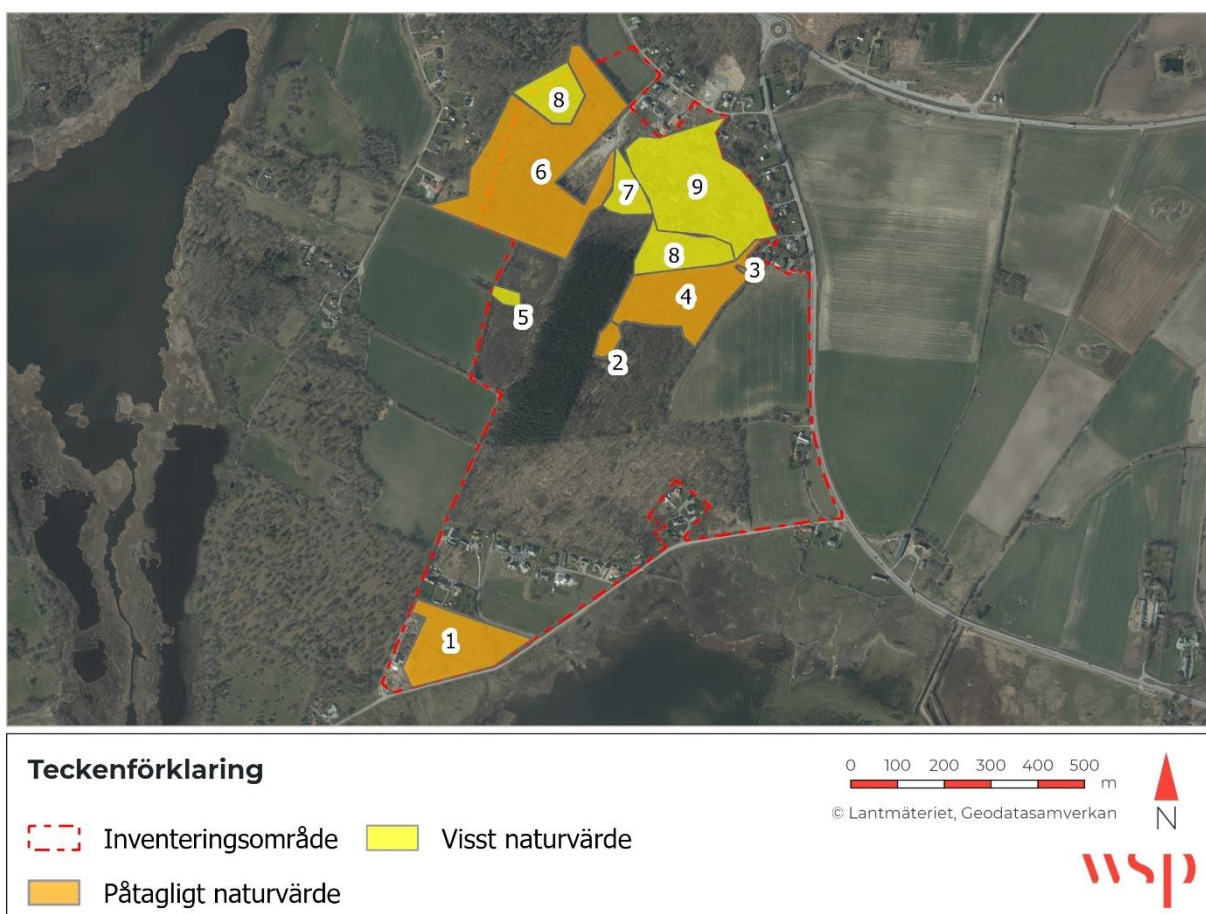
### 3 RESULTAT

Resultatet av naturvärdesinventeringen i fält redovisas nedan. Resultatet är uppdelat i tre delar med följande ordning:

- 3.1 Naturvärdesobjekt (9 objekt)
- 3.2 Fynd av naturvårdsarter (3 fynd)
- 3.3 Skyddsvärda träd (3 träd)

#### 3.1 NATURVÄRDESOBJEKT

Totalt identifierades 9 naturvärdesobjekt (se Figur 6). Naturvärdesobjekten beskrivs i detalj nedan.



Figur 6. Karta över identifierade naturvärdesobjekt.

**Objekt 1: Äng och betesmark, trädklädd betesmark (2,8 ha)****Naturvärdesklass 3 - Påtagligt naturvärde**

**Beskrivning:** Objektet utgörs av betesmark med pågående hävd av nöt. Marken är stenig vilket indikerar att den inte tidigare varit plöjd vilket höjer dess biotopvärde. Det finns spridda buskar av främst slån, rosbuskar, björnbär, enstaka en, äldre sälg i norra kanten. Spridda måttligt grova enstaka träd av ek och apel och enstaka föryngringsträd av asp förekommer. Marken är fläckvis blöt samt skiljer sig i hur hårt betad den är vilket skapar en variation inom objektet. En äldre stenmur utgör ett värdeelement och skär genom objektet. En stenmur finns även längs med kanten av betesmarken. I floran noterades vissna ståndare av tistlar och skräppor. I övrigt var det sparsamt med örter. Objektet är inte med i Jordbruksverkets ängs- och betesmarkinventering. Intilliggande betesmarker är dock inventerade och har delvis klassats som Natura-2000 naturtyp (enligt Naturvårdsverkets vägledning för svenska naturtyper i habitatdirektivet) strandängar vid Östersjön (1603) och silikatgräsmark (6270). I betesmarkerna har flertalet signalarter noterats. De är senast inventerade 2019 respektive 2022.

Objektet bedöms ha påtagligt biotopvärde kopplat bland annat pågående hävd och värdeelement som stenmurar. Objektet bedöms ha obetydligt artvärde med anledning av avsaknad av naturvårdsarter. Sammantaget ger detta påtagligt naturvärde.

**Biotopvärden:** Variation, äldre stenmur, pågående hävd, solbelysta träd.

**Naturvårdsarter:** Inga.



**Objekt 2: Skog och träd, ekskog (0,3 ha)****Naturvärdesklass 3 – Påtagligt naturvärde**

**Beskrivning:** Objektet utgörs av en blockrik skogsdunge omgiven av granproduktionsskog i väster och en tät buskmark i öster. Trädskiktet utgörs av måttligt grova ekar, vissa stående och döda samt inslag av klen hassel, avenbok, rönn och fläder. Markfloran är mager då marken främst täcks av sten.

Objektet bedöms ha påtagligt biotopvärde då det hyser värdeelement som block och död ved samt måttligt grova träd. Objektet bedöms ha obetydligt artvärde då inga naturvårdsarter noterats. Sammantaget ger detta påtagligt naturvärde.

**Biotopvärden:** Blockrikt, måttligt grova träd, död ved.

**Naturvårdsarter:** Inga.



**Objekt 3: Småvatten, damm (0,3 ha)****Naturvärdesklass 3 - Påtagligt naturvärde**

**Beskrivning:** Objektet utgörs av en damm som omges av klen ek, gran, hassel, björk och sälg. Vattnet är delvis beskuggat av träden runt kanten. Vattnet är djupt med förekomst av andmat, inte mycket annan växtlighet synlig. Stranden är brant och bitvis blockrik. Omges av en slags jordvall som ser mänskligt skapad ut. Långbensgroda har rapporterats på Artportalen intill dammen. Inga groddjur noterades vid fältbesöket, men mot bakgrund av rapporten kan dammen utgöra möjlig lekmiljö för arten. Eftersom vallen och dammen sannolikt är mänskligt skapade är naturligheten låg, och biotopvärdet lägre.

Objektet bedöms ha visst biotopvärde kopplat till strukturer som dammen i sig och kvaliteter kopplat till den. Objektet bedöms ha visst artvärde då långbensgroda fanns rapporterats på Artportalen. Sammantaget ger detta påtagligt naturvärde.

**Biotopvärden:** Damm, blockig strand, flack strandzon, beskuggat vatten.

**Naturvårdsarter:** Långbensgroda (NT, Artportalen).



**Objekt 4: Skog och träd, hassellund (3,5 ha)****Naturvärdesklass 3 – Påtagligt naturvärde**

**Beskrivning:** Objektet utgörs av hassellund, mestadels klen hassel men bitvis finns ett par grova knippen. Även ek och bok förekommer, av vilket ett fåtal är grova samt en grov lönn (skyddsvärd) förekommer i södra delen av objektet. Markskiktet är mestadels tomt, men detta är inte konstigt då hassellundar är mycket beskuggade efter våren. Den fridlysta arten blåsippa förekommer fläckvis. Det finns också sparsamt med död ved och enstaka lågor.

Objektet bedöms ha påtagligt biotopvärde då de hyser grova träd och buskar samt bidrar till variation i landskapet. Objektet bedöms ha visst artvärde då två allmänna naturvårdsarter noterats. Sammantaget ger detta påtagligt naturvärde.

**Biotopvärden:** Grova träd och buskar, bidrar till variation i skogslandskapet.

**Naturvårdsarter:** Blåsippa (fridlyst 8 §), guldlockmossa (signalart Skogsstyrelsen).



**Objekt 5: Skog och träd, alskog (0,2 ha)****Naturvärdesklass 4 – Visst naturvärde**

**Beskrivning:** Objektet utgörs av alskog med inslag av 40 cm grov ek som omger ett dagvattendike från åkermarken och påminner om en översilningsmark. Det finns också al med både grova och klena socklar. I flera av de grova socklarna syns avverkningsspår. I markskiktet finns björnbär, hagtorn, ormbunkar, rönnsly, nyponbuskar och harsyra.

Objektet bedöms ha visst biotopvärde då sumpskogen bidrar till variation i skogen. Den mänskliga påverkan drar dock ner värdet. Objektet bedöms ha obetydligt artvärde då inga naturvårdsarter noterades. Sammantaget ger detta objektet visst naturvärde.

**Biotopvärden:** Dike, alsocklar.

**Naturvårdsarter:** Inga.



**Objekt 6: Skog och träd, hassellund (9,5 ha)****Naturvärdesklass 3 – Påtagligt naturvärde**

**Beskrivning:** Objektet utgörs av en hassellund där majoriteten av hasselknippena är grova. I trädsiktet förekommer också asp, ek och avenbok där de flesta är medelstora och enstaka är grova. Död ved förekommer rikligt i olika dimensioner och nedbrytningsstadier. Även grov död ved förekommer rikligt. Markskiktet är i stort obefintligt då beskuggningen är hög. Marken är stenig och flera stora flyttblock förekommer. Dessa är bevuxna med cypressfläta och stor äppelmossa. Bitvis förekommer viss igenväxning av klen hassel. Objektet är inte avgränsat mot nordväst, utan fortsätter utanför inventeringsområdet.

Objektet bedöms ha påtagligt biotopvärde kopplat till de grova träden, den rika döda veden och blockrikheten. Objektet bedöms ha obetydligt artvärde kopplat till enbart en mycket allmän naturvårdsart. Sammantaget ger detta påtagligt naturvärde.

**Biotopvärden:** Grova träd och buskar, död ved, stenigt.

**Naturvårdsarter:** Blåsippa (fridlyst 8 §).



**Objekt 7: Skog och träd, avenbokskog (0,8 ha)****Naturvärdesklass 4 – Visst naturvärde**

**Beskrivning:** Objektet utgörs av något stenig avenbokskog med måttligt grova träd i sluttning med smalbladigt gräs och mycket bar jord i markskiktet och klen död ved. Skogen är gles och buskskiktet är obefintligt. Enstaka avverkningsstubbar finns längs med en skogsbrukväg som löper genom objektet.

Objektet bedöms ha visst biotopvärde kopplat till de måttligt grova träden och den steniga sluttningen. Artvärdet bedöms ha obetydligt då endast en allmän naturvårdsart påträffades. Sammantaget ger detta visst naturvärde.

**Biotopvärden:** Måttligt grova träd, stenigt.

**Naturvårdsarter:** Blåsippa (fridlyst 8 §).

Bild saknas.

**Objekt 8: Skog och träd, avenbokskog (2,6 ha)****Naturvärdesklass 4 – Visst naturvärde**

**Beskrivning:** Objektet utgörs av avenbokskog som är påtagligt tät med mestadels klen avenbok och klen hassel som inte utvecklat större buketter. Ett antal grova avenbocar förekommer, dessa är utmarkerade som skyddsvärda, se Figur 8. Markskiktet är magert och marken täcks av fällda blad med bara en liten förekomst av markväxande murgröna. Objektet är uppdelat i två separerade delar avskiljda av naturvärdesobjekt 6 och 7.

Objektet bedöms ha visst biotopvärde då det bidrar till variation i landskapet och innehåller flera grova avenbocar. Objektet bedöms ha obetydligt artvärde då endast en allmän naturvårdsart noterades. Sammantaget ger detta visst naturvärde.

**Biotopvärden:** Bidrar till variation i skogslandskapet, grova avenbocar.

**Naturvårdsarter:** Guldlockmossa (signalart Skogsstyrelsen).



**Objekt 9: Skog och träd, hällmark (5,3 ha)****Naturvärdesklass 4 – Visst naturvärde**

**Beskrivning:** Objektet utgörs av hällmarkskog med ek, en och tall. Markskiktet utgörs av stensöta, renlavar och ljung. I fuktigare partier förekommer blåbär. Fläckvis finns ytor med berg i dagen samt variation av tätare och öppnare partier. Torrakor förekommer sparsamt. Blåmossa noterades på två platser inom objektet, dock med små kuddar vilket signalerar låg kontinuitet.

Objektet bedöms ha visst biotopvärde kopplat till torrakor och berg i dagen. Objektet bedöms ha obetydligt artvärde då endast en naturvårdsart med lågt signalvärde noterades. Sammantaget ger detta visst naturvärde.

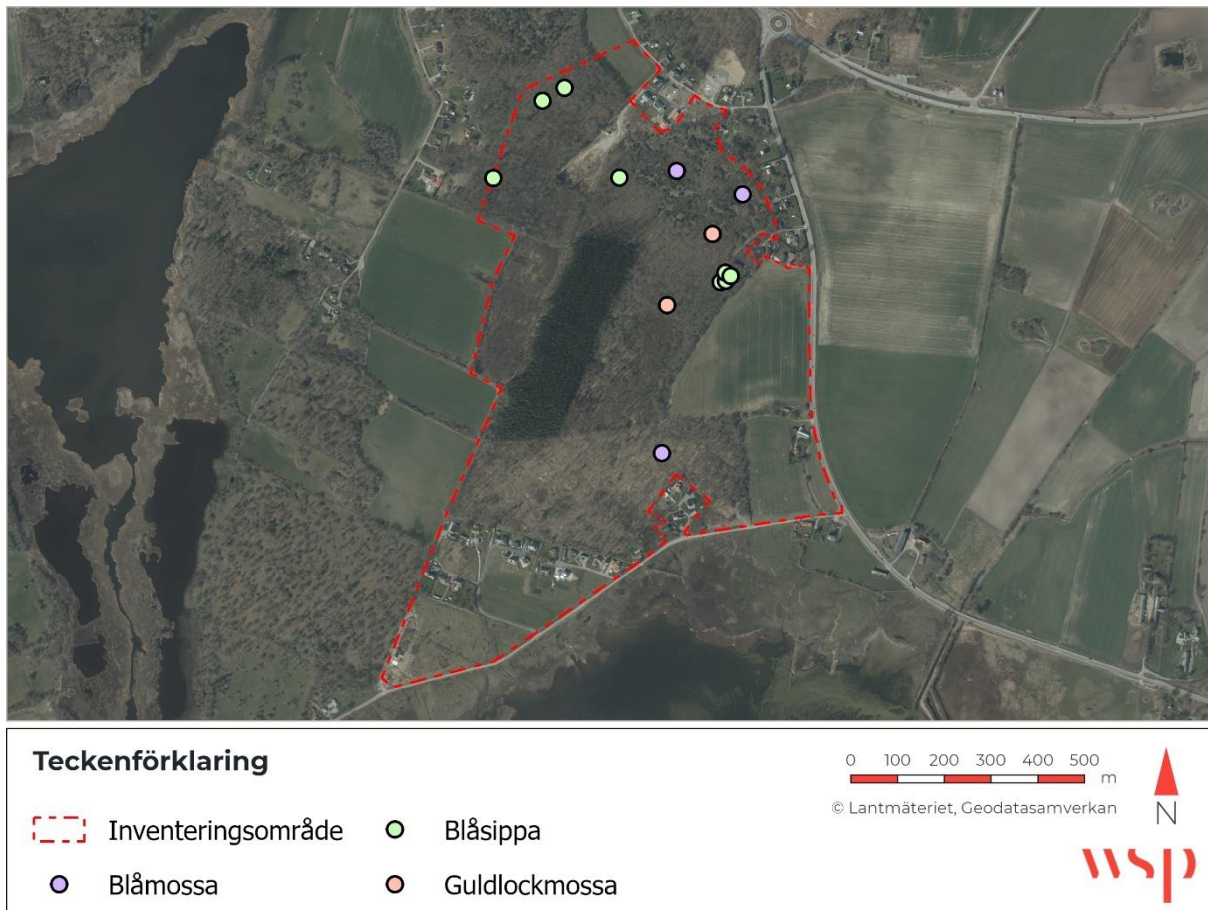
**Biotopvärden:** Torrakor, berg i dagen.

**Naturvårdsarter:** Blåmossa (signalart Skogsstyrelsen).



### 3.2 FYND AV NATURVÅRDSARTER

Under inventeringen i fält noterades tre naturvårdsarter, de presenteras i Figur 7 och Tabell 2 nedan.



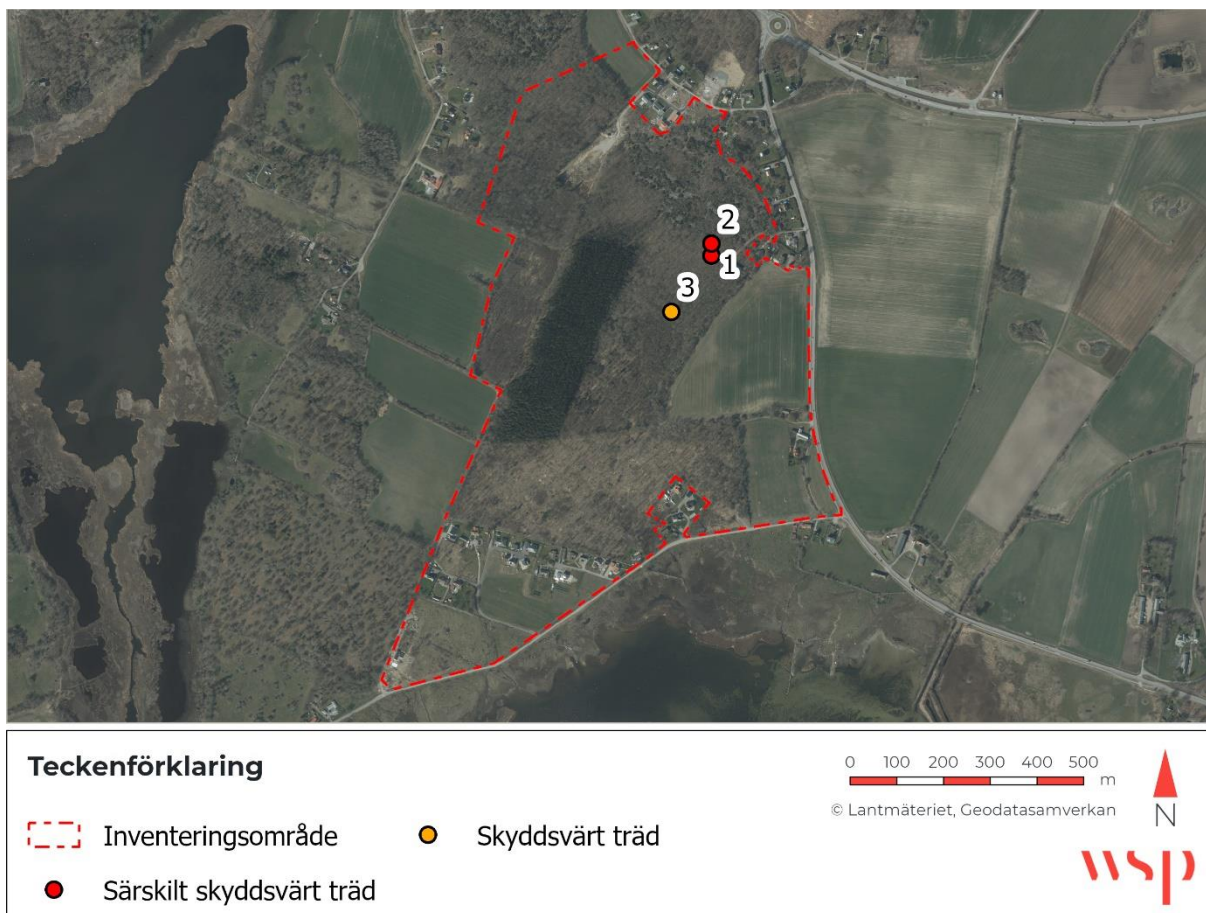
Figur 7. Karta över noterade naturvårdsarter.

Tabell 2. Lista över noterade naturvårdsarter.

Art	Skydd/rödlistning	Beskrivning av fynd
Blåsippa	LC, Fridlyst 9 §	Spridd inom naturvärdesobjekt.
Guldlockmossa	LC, Signalart Skogsstyrelsen	En plats inom naturvärdesobjekt.
Blåmossa	LC, Signalart Skogsstyrelsen	Små – medelstora kuddar vilket inte signalerar några höga värden.

### 3.3 SKYDDSVÄRDA TRÄD

Under inventeringen i fält noterades ett *skyddsvärt* och två *särskilt skyddsvärda träd*, de presenteras i Figur 8 och Tabell 3 nedan. Definitionerna för *skyddsvärda* samt *särskilt skyddsvärda träd* går att läsa under rubrik 1.4.



Figur 8. Karta över noterade skyddsvärda träd.

Tabell 3. Beskrivning av noterade skyddsvärda träd.

Träd	Beskrivning
1	Avenbok, 110 cm diameter i brösthöjd, ej vital, ej vidkronig.
2	Avenbok, mångstammig, 150 cm diameter i brösthöjd, vidkronig, vital.
3	Lönn, drygt 90 cm i diameter i brösthöjd.

## 4 BEDÖMNINGAR

Inom inventeringsområdet finns naturvärdesobjekt främst i de norra delarna. Dessa utgörs till stor del av skogsmiljöer med avenbok, ek och hassel med vissa och påtagliga värden. Enbart tre naturvärdsarter påträffades vid inventeringen, blåsippa, guldlockmossa och blåmossa. Blåsippa är en vanligt förekommande art i skuggiga bok/hasselskogar som stora delar av inventeringsområdet utgörs av. Guldlockmossa och blåmossa är allmänna signalarter som har lågt signalvärde i Blekinge.

Övrig mark utgörs av produktionsskog, kalhygge, en mindre husbehovstäkt, tomtmark och åker och saknar naturvärde.

Långbensgroda har rapporterats på Artportalen intill dammen som utgör naturvärdesobjekt 3. Dammen kan potentiellt utgöra lek miljö för arten som är fridlyst enligt 4 § Artskyddsförordningen vilket innebär att det bland annat är förbjudet att förstöra djurens fortplantningsområden och viloplats. Detaljplanen riskerar därför att utlösa förbudsbestämmelserna enligt Artskyddsförordningen.

Fem arter av fladdermöss finns rapporterade i Artportalen. Inga strukturer för övervintringsplatser eller kolonier är noterade inom inventeringsområdet, så som ihåliga träd eller byggnader. En del grövre träd finns dock inom inventeringsområdet och håligheter är inte alltid synliga. Det finns våtmarker och betesmarker utanför inventeringsområdet som är möjliga jaktmiljöer för fladdermöss. Men artgruppen kan också födosöka längs med skogsvägar och bryn vilket till viss del finns inom inventeringsområdet.

Flertalet av de naturvärdsarter av kärlväxter som rapporterats på Artportalen finns rapporterade i närheten av inventeringsområdet. Dessa är bland annat knutna till näringsrika platser vid gårdsmiljöer, havsstrandängar, betesmarker och jordbruk. Större delen av inventeringsområdet saknar biotoper som liknar dessa miljöer förutom möjligen naturvärdesobjektet 1 som har pågående hävd. Inga naturvärdsarter har noterats inom objekt 1 och dess kvalitet, med avseende på kontinuitet, är troligen sämre än i omgivande marker.

Flertalet rödlistade fågelarter och fågelarter upptagna i bilaga 1 till EU:s fågeldirektiv finns också rapporterade kring inventeringsområdet. Vissa värden för fåglar så som grova träd, död ved och variation av buskmarker, brynmiljöer och skogsmark finns utpekade i naturvärdesobjekten.

Sammanfattat bedöms ca hälften av inventeringsområdet inneha visst eller påtagligt naturvärde, dock inte knutet till större artfynd utan snarare till biotopstrukturer. Inventeringsområdets centrala och östra delar har lågt naturvärde.

## 5 REFERENSER

### Webbsidor

ArtPortalen: [www.artportalen.se](http://www.artportalen.se)

Jordbruksverkets inventering av ängs- och betesmarker: <http://www.sjv.se/tuva>

Länsstyrelsens geodatakatalog: <https://ext-geodatakatalog.lansstyrelsen.se/GeodataKatalogen/>

Miljödataportalen: <http://mdp.vic-metria.nu/miljodataportalen/>

Nationella marktäckedata 2018, basskikt: <https://metadatakatalogen.naturvardsverket.se/>

Skogsstyrelsen: <http://www.skogsstyrelsen.se>

Skogens Pärlor: <https://kartor.skogsstyrelsen.se/kartor/>

Trädportalen: <http://www.tradportalen.se/>

Kartmaterial: Länsvisa geodata ©Länsstyrelsen.

### Litteratur

Artdatabanken, 2020. Rödlistade arter i Sverige 2020. Artdatabanken SLU, Uppsala

SIS, 2014: Naturvärdesinventering avseende biologisk mångfald (NVI) - Genomförande, naturvärdesbedömning och redovisning. SVENSK STANDARD SS 199000:2014.

SIS, 2014: Naturvärdesinventering avseende biologisk mångfald (NVI) - Komplement till SS 199000. Teknisk Rapport. SIS-TR 199001:2014.

Skogsstyrelsen, 2014. Handbok för inventering av nyckelbiotoper. Skogsstyrelsen, Jönköping.



UPPDRAGSNAMN  
NVI Torstäva  
UPPDRAGSNUMMER  
10342703

FÖRFATTARE  
Julia Odéhn  
DATUM  
2023-03-28

## VI ÄR WSP

WSP är en av världens ledande rådgivare och konsultbolag inom samhällsutveckling. Med cirka 50 000 medarbetare i över 40 länder samlar vi experter inom analys och teknik, för att framtidssäkra världen.

Tillsammans med våra kunder tar vi fram innovativa lösningar för en mänsklig, trygg och välfungerande morgondag. Så tar vi ansvar för framtiden.

**wsp.com**

### WSP Sverige AB

121 88 Stockholm-Globen  
Besök: Arenavägen 7

T: +46 10 7225000  
Org nr: 556057-4880  
Styrelsens säte: Stockholm  
**wsp.com**

