



**KARLSKRONA  
KOMMUN**

Miljö- och samhällsbyggnadsförvaltningen

Dnr: MSN.2021.5235

2023-05-12

## Undersökning:

# Identifiering av omständigheter som talar för eller emot betydande miljöpåverkan



## Detaljplan för

# Torstäva 13:33 m.fl

## Ramdala, Karlskrona kommun

# Vad är en undersökning?

Enligt 4 kap 34§ Plan- och bygglagen och 6 kap 3§ Miljöbalken ska kommunen genomföra en strategisk miljöbedömning för alla detaljplaner och planprogram som kan medföra betydande miljöpåverkan. I samband med planarbetet görs därför en undersökning som är ett stöd för kommunens ställningstagande i beslutet om planens genomförande medför en betydande miljöpåverkan eller inte. I undersökningen ska identifieras omständigheter som talar för eller emot betydande miljöpåverkan utifrån förutsättningar, platsen, påverkan samt planens karaktär enligt vad som listas i 5§ Miljöbedömningsförordningen. Som en del av undersökningen genomförs i detta dokument en identifiering av omständigheter som talar för eller emot betydande miljöpåverkan. Om undersökningen visar på en betydande miljöpåverkan ska en strategisk miljöbedömning upprättas i samband med detaljplanarbetet. Här identifieras, beskrivs och bedöms den betydande miljöpåverkan. Utöver ett ställningstagande om miljöpåverkan tar detta dokument upp miljöfrågor som bör beaktas i den fortsatta planprocessen.

## Innehåll

Områdesbeskrivning

Planens huvuddrag och omfattning

Tidigare kommunala ställningstaganden

Planens tänkbara konsekvenser

Sammanvägd undersökning

Tabell för identifiering av omständigheter som talar för eller emot betydande miljöpåverkan

# Områdesbeskrivning

Planområdet omfattar fastigheterna Torstäva 13:33, Torstäva 12:13, Öljersjö 8:44 samt Öjersjö 2:28. Området är ungefär 43 ha till ytan och ligger strax söder om Sturkö rondellen längs med Gängletorpsvägen. Området består till största del av skogsmark varav delar är produktionsskog. Delar av marken är åkermark.



Bild 1. Översiktskarta med planområdets ungefärliga läge

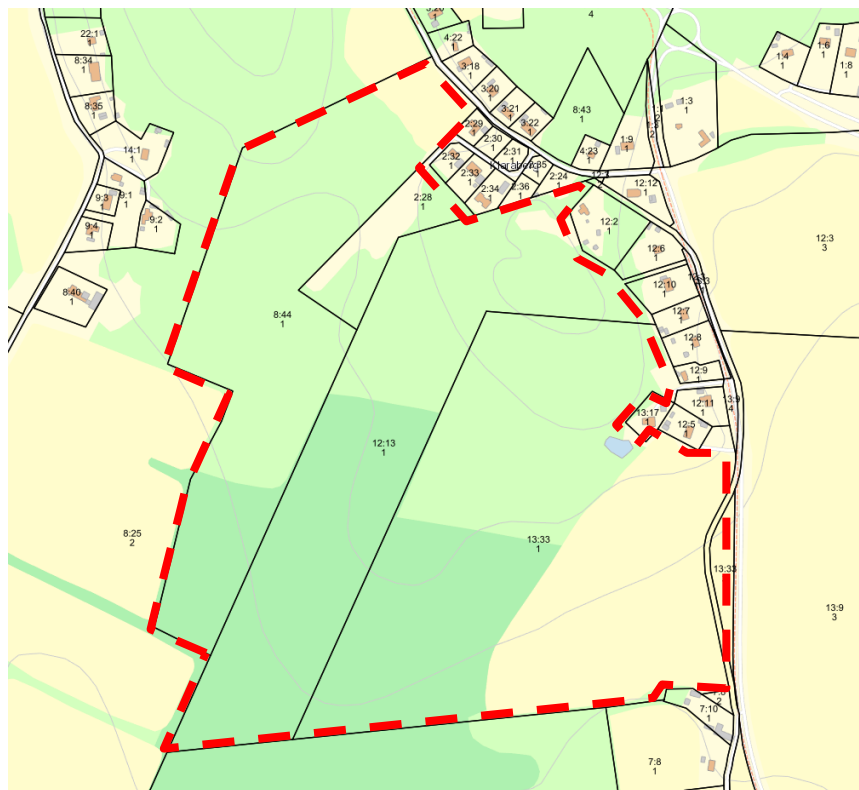


Bild 2. Översiktskarta med planområdets avgränsning

# Planens huvuddrag och omfattning

Detaljplanen syftar till att möjliggöra en utveckling med bostäder, centrum och skola inom området. Området innebär en utveckling med cirka 400 bostäder med tillkommande service och social infrastruktur. Utvecklingen av området är en del i det samhälle som växer fram i Trummenäsområdet. Planen är omfattande och kommer byggas ut i etapper. Inom området kommer offentliga platser att anläggas i form av gator parker och torg, men även naturområden kommer göras mer tillgängliga för allmänheten.

## Tidigare kommunala ställningstaganden

### Översiktsplan

Gällande översiktsplan Karlskrona 2030 pekar inte ut området för kommande utveckling. Karlskrona kommuns nya översiktsplan 2050 pekar däremot ut området för utveckling av bostäder och funktionsblandad bebyggelse. Översiktsplan Karlskrona 2050 är antagen av kommunfullmäktige men har därefter överklagats. För området finns en framtagna förstudie som beslutades av kommunfullmäktige 2020.

### Riksintresse

Området berörs av riksintresse för högexploaterad kust. Inget riksintresse bedöms påverkas negativt av en utveckling av området.

### Bostadsförsörjningsprogram

I Karlskrona kommuns bostadsförsörjningsprogram efterfrågas ett varierat utbud av bostäder inom området. Vidare ska Karlskrona kommun arbeta med planering för att möjliggöra en tillväxt på 2% årligen.

### Nu gällande detaljplan

Området omfattas idag inte av någon detaljplan.

## Planens tänkbara konsekvenser

Vid ett genomförande av planen kommer skogsmark och åkermark tas i anspråk. Delar av skogsmarken inhyser naturvärden som till delar kommer försvinna. Jordbruksmark är viktigt för samhället bland annat ur ett resurshushållningsperspektiv och ställs i detta fall mot andra viktiga samhällsfunktioner så som bostäder och social infrastruktur. Området är studerat utifrån ett strategiskt perspektiv och att ta området i anspråk för bostäder och social infrastruktur bedöms utgöra ett effektivt markutnyttjande. Avvägningar, alternativstudier och konsekvensbedömning kopplat till att ta i anspråk jordbruksmark för bostadsändamål har gjorts i ÖP2050.

## Sammanvägd bedömning av omständigheter som talar för och emot en betydande miljöpåverkan

Planförslaget bedöms inte innebära en sådan betydande miljöpåverkan som enligt miljöbalken 6 kap kräver att strategisk miljöbedömning måste göras.

Bedömningen grundas på följande:

- Inga skyddade områden förutom strandskydd berörs av planförslaget.
- Risker för människors hälsa eller miljön kommer inte att uppstå vid genomförande av planförslaget. Trafikbuller och hantering av dagvatten kommer att utredas. Tillfällig sänkning av grundvattennivåer kan behövas i samband med byggnation; detta kommer i så fall att prövas i särskilt ordning av mark- och miljödomstolen. Påverkan bedöms bli låg eftersom det rör sig om tillfälliga åtgärder under en begränsad tid.
- Miljökvalitetsnormerna för luft bedöms inte överskridas i planområdet eller dess omgivning. Miljökvalitetsnormerna för vatten bedöms inte påverkas negativt av planförslaget..
- I planområdet finns naturvärden enligt genomförd naturvärdesinventering. Värdena är inte höga, förutom möjlig förekomst av långbensgroda och enstaka värdefulla träd. Långbensgroda, fladdermöss och fåglar kommer att inventeras i planarbetet.
- Riksintressen påverkas inte.

Planen bedöms sammantaget ge en ringa miljöpåverkan. Detaljplanen kan reglera de frågor där eventuell påverkan kan tänkas förekomma såsom påverkan på natur och djurliv, påverkan av dagvatten på vattenrecipienten och trafikbuller.

Miljökonsekvensbeskrivning bedöms ej behövas.

## Tabell för identifiering av omständigheter som talar för eller emot betydande miljöpåverkan

Parameter	Platsens nuläge	Planens påverkan	+	0	-	BMP
Här redovisas alla ämnen som beaktas	Här beskrivs parametrarnas värden/ och eller brister på platsen idag	Hur påverkas respektive parameter av att planen genomförs	Här antyds om påverkan är positiv, indifferent eller negativ för just denna parameter			Vid möjlig betydande miljöpåverkan kryssas denna ruta

Områdesskydd	Platsens nuläge	Planens påverkan	+	0	-	BMP
Riksintresse	Området omfattas av riksintresse för högexploaterad kust.	En utveckling av området bedöms förenligt med riksintressen.		0		nej
Strandskydd	Inom planområdet finns en damm som omfattas av strandskydd.	Planen kommer att påverka strandskyddet. Karlskrona kommun avser att upphäva strandskyddet inom planområdet.		0		nej
Alternativa utformningar, placeringar eller åtgärder som kan avhjälpa de sannolika miljöeffekterna						
Kommentarer						

Parametrar som inte är relevanta eller bedömts inte påverkas av planen	Naturresevat, Naturminne, Djur-/växtskyddsområde, Biotopskyddsområde, Vattenskyddsområde, Kulturresevat, Världsarv
--	--

Stads- /Landskapsbild & Kulturmiljö	Platsens nuläge	Planens påverkan	+	0	-	BMP
Stads- /Landskapsbild	Området är idag obebyggt och består av skogs- och jordbrukslandskap. Landskapsbilden är inte av särskilt värdefull karaktär	Landskapsbilden kommer att Förändras vid ett genomförande av planen.		0		nej
In- /Utblickar						
Fornlämningar & Fornminne	I planområdets norra del finns ett fornminne registrerat	Fornminnet ligger i en del av planområdet som avses planeras som natur och bedöms inte påverkas.		0		nej
Alternativa utformningar, placeringar eller åtgärder som kan avhjälpa de sannolika miljöeffekterna						
Kommentarer						
Parametrar som inte är relevanta eller bedömts inte påverkas av planen	In- /utblickar, Opåverkade områden, Kulturminne & byggnadsminne, Annan miljö eller bebyggelse av kulturhistorisk betydelse					

Natur och naturresurser	Platsens nuläge	Planens påverkan	+	0	-	BMP
Allmän beskrivning av områdets natur-, växt och djurliv	Området består av en viss variation i naturtyper.	Planen kommer innebära förändring då platsen idag är			-	nej

	<p>Artförekomsten är representativ för vad som vanligt förekommer i Karlskronas kustband. Det är både orörd natur och produktionsskog i området. En NVI finns framtagen för området som stöd i planarbetet. Den visar på att det finns områden som inhyser visst naturvärde (klass 4), påtagligt naturvärde (klass 3) samt delar som inte har några speciella naturvärden. Inga områden har klassats som naturvärdesklass 1 eller 2.</p> <p>I området finns tidigare observationer av långbensgroda. En inventering är beställd och kommer genomföras under våren.</p> <p>Med anledning av rådande praxis har även en fågel och fladdermusinventering beställts.</p>	<p>obebyggd. Vissa naturvärden kommer att försvinna vid ett genomförande av planen. Naturvärdena som finns inom planområdet är inte av så högt bevarandevärde att det skulle motsäga en samhällsutveckling inom området. Anpassningar görs för att bevara naturvärden samtidigt som en ändamålsenlig struktur säkerställs. Kommunen avser att särskilt utreda hur ekosystemtjänster kan tillvaratas och utvecklas inom planområdet.</p>				
Rödlistade och/eller fridlysta arter	<p>I utförd NVI framgår fynd av rödlistade och fridlysta arter. Förekomsten är huvudsakligen utanför planområdet. Utredning gällande arter vars livsmiljöer kan vara kopplade till ett större område än själva fyndplatsen kommer utredas vidare.</p>	<p>Utformning av området bedöms kunna anpassas efter de värden som finns identifierade. Vidare utredning kopplat till långbensgrodan, fåglar och fladdermöss kommer tas fram och redovisas i kommande planhandlingar.</p>		0		nej
Jordbruksmark	<p>Planområdet omfattar jordbruksmark</p>	<p>Ett genomförande av planen innebär att jordbruksmark tas i</p>			-	nej

		anspråk. Ianspråktagandet av jordbruksmark ställs i relation till annan samhällsviktig funktion så som bostäder och social infrastruktur.				
Alternativa utformningar, placeringar eller åtgärder som kan avhjälpa de sannolika miljöeffekterna	Alternativstudier och konsekvensbedömningar kopplade till ianspråktagande av jordbruksmark finns redovisade i ÖP2050.					
Kommentarer						
Parametrar som inte är relevanta eller bedömts inte påverkas av planen	Nyckelbiotoper, Andra unika, sällsynta eller hotade arter, växtarter eller växtsamhällen (se artdatabanken), Naturresurser					

Vatten	Platsens nuläge	Planens påverkan	+	0	-	BMP
Vattenverksamhet, enligt 11 kap. 3 § MB	Den geotekniska undersökningen visar att grundvattnet i delar av området ligger högt. Vid grundläggning kan det krävas att grundvatten tillfälligt hålls undan vid anläggning av grund. Åtgärder kan komma att behöva tillstånd för vattenverksamhet.	Påverkan är tillfällig och medför inga bestående förändringar av grundvattnet. Frågan kommer vid behov att prövas i särskild ordning av mark- och miljödomstolen.		0		nej
Dagvatten	Området utgörs i dag av skogs- och åkermark, vilket innebär att inget egentligt dagvatten uppkommer.	Ny bebyggelse kommer innebära en ökad hårdgöringsgrad genom bebyggelse och vägar inom området.  Inom arbetet med framtagandet av detaljplanen görs en dagvattenutredning som kommer visa hur dagvattnet inom		0		nej

		<p>området ska omhändertas.</p> <p>Dagvatten kommer att fördröjas och renas innan det släpps vidare till recipienten.</p>				
Grundvatten	<p>Grundvattnet i området utgörs inte av någon vattenförekomst som omfattas av miljö kvalitetsnormer. Det kommunala VA-nätet är utbyggt i området, vilket innebär att det finns få, eller inga, dricksvattenbrunnar i området.</p> <p>Grundvattnet ligger högt för delar av området.</p>	<p>En exploatering av området kommer att innebära att grundvattenbildningen i området minskar något, vilket inte har någon större betydelse eftersom uttag av grundvatten inte sker i någon omfattning. Eftersom endast bostäder och social infrastruktur planeras inom området kommer riskerna för förorening av grundvattnet att vara små.</p> <p>Grundvatten kan under anläggande inom delar av området behöva hållas undan tillfälligt.</p>		0		nej
Dricksvatten- och avlopp	<p>Utbyggnation av kommunens VA-system för ökad kapacitet som förser östra Karlskrona pågår.</p>	<p>Hela planområdet kommer att anslutas till kommunalt vatten och avlopp.</p>		0		nej
Alternativa utformningar, placeringar eller åtgärder som kan avhjälpa de sannolika miljöeffekterna						
Kommentarer						
Parametrar som inte är relevanta eller bedömts inte påverkas av planen	Ytvatten					

Hälsa och säkerhet	Platsens nuläge	Planens påverkan	+	0	-	BMP
Föroreningar i luft	Planområdet belastas med största sannolikhet inte av luftföroreningar i någon större omfattning. Det är beläget relativt långt från större vägar och verksamheter med utsläpp till luft. I intilliggande villakvarter förekommer dock sannolikt vedeldning.	Inom planområdet kommer uppvärmning troligen att ske på sätt som inte orsakar luftutsläpp. Det kan dock komma att förekomma vedeldning i kaminer och liknande anläggningar.		0		nej
Föroreningar i mark och byggnader	Marken består av skog och jordbruksmark. I en mindre avgränsad del har utfyllnader och masshantering skett. I övriga delar finns det inget som tyder på att föroreningar skulle förekomma.	Inom området där det finns utfyllnader kommer marken provtas för att klargöra om det finns föroreningar eller ej samt vilka åtgärder som i så fall kan behöva genomföras.		0		nej
Buller & Vibrationer	Området angränsar i öster till väg Sturkövägen som utgör en bullerkälla.	Under planarbetet kommer en bullerutredning tas fram som visar på förutsättningarna och vilka eventuella åtgärder som krävs för att klara gällande riktvärden inom planområdet och i dess närområde.		0		nej
Risk för översvämning – skyfall, höga flöden eller stigande havsnivåer	Planområdet löper ingen risk att översvämmas på grund av höga havsnivåer.  En ökad hårdgörningsgrad ställer krav på att skyfall kan hanteras. Området sluttar naturligt och har goda förutsättningar för att inte översvämmas.	Vid utformning av området är det relevant att studera att inga nya instängda områden skapas genom förändringar av marknivån samt att inga negativa konsekvenser uppstår för befintlig bebyggelse söder om planområdet.		0		nej

Risk för ras, skred, erosion eller sedimentation – geotekniska förhållanden	En geoteknisk undersökning har tagits fram för planområdet	Området bedöms som lämpligt för byggnation		0		nej
Radon	Eftersom grundläggningsförutsättningarna i Karlskrona kommun består av sprickiga bergarter, så som granit, är stor del av marken klassad som högriskområde för radon.	Ny bebyggelse ska uppföras radonsäkert och årsmedelvärdet för radonhalten i en bostad får inte överskrida 200 Bq/m <sup>3</sup> .		0		
Lukt	Åkermark finns i direkt anslutning till planområdet. På den kan spridning av naturgödsel förekomma, vilket kan orsaka lukt i närområdet.	Lukt från gödselspridning kan förekomma och orsaka olägenheter för boende inom planområdet. Störningarna är tillfälliga och kan förebyggas genom anpassad spridning och skyddsavstånd. I en lantlig miljö måste boende också acceptera vissa störningar från jordbruk.		0		
Avfall & Återvinning						
Energiförsörjning						
Alternativa utformningar, placeringar eller åtgärder som kan avhjälpa de sannolika miljöeffekterna						
Kommentarer						
Parametrar som inte är relevanta eller bedömts inte påverkas av planen	Föroreningar i vatten, Trafiksäkerhet, Farligt gods, Brand & explosion, Radon, Strålning EMF, Ljus & skuggning, Djurhållning & allergener, Avfall & återvinning, Energiförsörjning					

Lagar, EG:s miljölagstiftning (exempelvis Vattendirektivet) och andra riktlinjer och mål	Platsens nuläge	Planens påverkan	+	0	-	BMP
Miljö kvalitetsnormer för vatten (vattendirektivet)	<p>Vattenförekomsten Östra Fjärden omfattas av miljö kvalitetsnormer för vatten. Den ekologiska statusen i dag är måttlig p g a övergödning och fysisk påverkan. Miljö kvalitetsnormen är god ekologisk status 2039.</p> <p>Miljö kvalitetsnormen för kemisk status är god kemisk ytvattenstatus med undantag för bromerad difenyleter samt kvicksilver och kvicksilverföreningar. Det är inte känt om Östra Fjärden uppfyller miljö kvalitetsnormen eftersom den inte är klassad med avseende på alla prioriterade ämnen.</p> <p>Betydande påverkanskällor på Östra Fjärden är bl a transport och infrastruktur, atmosfärisk deposition, jordbruk samt sjöfart.</p>	<p>Att jord- och skogsbruk i framtiden inte kommer att bedrivs i området innebär sannolikt en något minskad belastning av övergödande ämnen på vattenförekomsten. Samtidigt kan belastningen av andra föroreningar öka något.</p> <p>Omhändertagande av dagvatten från området kommer att utredas.</p>		0		
Miljö kvalitetsnormer för luft (luftkvalitetsdirektivet)	Planområdet ligger inte i anslutning till någon större väg. Det finns ingen risk för att någon miljö kvalitetsnorm för luft överskrids inom	En exploatering av planområdet enligt planförslaget kommer att innebära mer trafik till och från området samt inom området,		0		

	eller i närheten av området.	dock inte i sådan omfattning att det finns någon risk för överskridanden av miljökvalitetsnormerna för luft.				
Miljömål	De miljömål som berörs är "God bebyggd miljö", "Hav i balans samt levande kust och skärgård", "Ingen övergödning", "Ett rikt odlingslandskap" samt "Levande skogar".	Boende i området kommer inte att utsättas för hälsoskadliga luftföroreningar eller bullernivåer. De kommer att ha tillgång till natur med god kvalitet och tillgänglighet. Miljömålet "God bebyggd miljö" främjas.  Miljömålen "Hav i balans samt levande kust och skärgård" samt "Ingen övergödning" innebär bl a att kust- och havsvatten har god miljöstatus i enlighet med havsmiljöförordningen samt att kustvatten har minst god ekologisk och kemisk status enligt förordningen om förvaltning av kvaliteten på vattenmiljön. Detaljplanen skulle kunna påverka miljömålen både i positiv och negativ riktning. Frågan kommer att utredas i planprocessen.  Planförslaget innebär att skogsmark tas i anspråk för bebyggelse. Det innebär en negativ	+		-	

		<p>påverkan på miljö kvalitetsmålet "Levande skogar" som bl a innebär att skogsmarkens fysikaliska, kemiska, hydrologiska och biologiska egenskaper och processer ska bibehållas samt att skogens ekosystemtjänster vidmakthålls. I planarbetet kommer dock möjligheten att bibehålla vissa ekosystemtjänster och att utveckla andra att utredas. Även möjligheten att skydda särskilt värdefulla träd kommer att beaktas.</p> <p>Planförslaget innebär också att åkermark tas i anspråk för bebyggelse, vilket innebär en negativ påverkan på miljömålet "Ett rikt odlingslandskap". Enligt miljömålet ska åkermarkens fysikaliska, kemiska, hydrologiska och biologiska egenskaper och processer bibehållas och dess ekosystemtjänster vidmakthålls.</p>				
<p>Alternativa utformningar, placeringar eller åtgärder som kan avhjälpa de sannolika miljöeffekterna</p>						
<p>Kommentarer</p>						

Parametrar som inte är relevanta eller bedömts inte påverkas av planen	
--	--

Ställningstagande	Ja	Nej
Är bedömningen av effekterna av stor osäkerhet?		X
Är effekterna varaktiga eller oåterkalleliga?	X	
Nödvändiga åtgärder för att motverka att planens genomförande skapar betydande miljöpåverkan	Ett genomförande av planen bedöms inte medföra den formen av påverkan som riskerar att innebära en betydande miljöpåverkan. Några åtgärder för att avhjälpa bedöms därmed ej nödvändiga.	

Miljö- och samhällsbyggnadsförvaltningen

Marcus Borg  
planarkitekt

Åsa Olofsson  
Miljöhandläggare