

# NATURVÄRDE SINVENTERING

SÄBY 4:14 SAMT DEL AV SÄBY 14:1

2021-08-11



# NATURVÄRDESDINVENTERING

Säby 4:14 samt del av Säby 14:1

## KUND

**Karlskrona kommun**

## KONSULT

**WSP Environmental Sverige**

WSP Sverige AB  
391 25 Kalmar  
Besök: Södra Malmgatan 10  
Tel: +46 10 7225000

**wsp.com**

## KONTAKTPERSONER

Göran Holm  
010 – 722 56 02  
goran.holm@wsp.com

Marcus Borg  
0455 – 32 12 83  
Marcus.Borg@karlskrona.com

## DOKUMENTINFORMATION

Naturvärdesinventering av Säby 4:14 samt del av Säby 14:1, Karlskrona kommun, Blekinge län.

Följande personer har medverkat:

Simon Selberg – Förstudie, inventering, bedömningar och rapportering.

Göran Holm – Inventering, bedömningar, kvalitetsgranskning.

Omslagsbild: bild på vattenspegeln i nyckelbiotopen i inventeringsområdets södra del.

Samtliga foton i rapporten är tagna av Simon Selberg, WSP om inte annat anges.

UPPDRAGSNAMN  
NVI Säby

UPPDRAGSNUMMER  
10323882

FÖRFATTARE  
Simon Selberg

DATUM  
2021-08-11

ÄNDRINGSDATUM  
2021-08-16

Granskad av  
Göran Holm

## INNEHÅLL

<b>1</b>	<b>INLEDNING</b>	<b>5</b>
1.1	METODIK OCH OMFATTNING	5
1.2	OMRÅDESBESKRIVNING	6
<b>2</b>	<b>FÖRUTSÄTTNINGAR</b>	<b>7</b>
2.1	SKYDDADE OMRÅDEN	7
2.1.1	Riksintressen	7
2.1.2	Natura 2000	7
2.2	TIDIGARE INVENTERINGAR	8
2.2.1	Ängs- och betesmarksinventeringen	8
2.2.2	Våtmarksinventeringen	8
2.2.3	Översiktlig bedömning av kommunekolog	8
2.3	REGISTRERADE NATURVÄRDEN	8
2.4	TIDIGARE FYND AV NATURVÅRDSARTER	8
2.5	TIDIGARE INRAPPORTERADE VÄRDEFULLA TRÄD	10
<b>3</b>	<b>RESULTAT</b>	<b>11</b>
3.1	NATURVÄRDESOBJEKT	11
3.2	FYND AV NATURVÅRDSARTER	21
3.3	FYND AV OBJEKT OMFATTADE AV DET GENERELLA BIOTOPSKYDDET	21
<b>4</b>	<b>BEDÖMNINGAR</b>	<b>22</b>
4.1	SAMLAD BEDÖMNING	23
<b>5</b>	<b>REFERENSER</b>	<b>24</b>

### Bilagor

1. Metodik NVI

# 1 INLEDNING

WSP Sverige AB har på uppdrag av Karlskrona kommun utfört en naturvärdesinventering av Säby 4:14 samt del av Säby 14:1, Karlskrona kommun, Blekinge län. En fältinventering genomfördes den 2 juli 2021 av Göran Holm och Simon Selberg. Rapporten har granskats av Göran Holm.

Syftet med en naturvärdesinventering är att identifiera och avgränsa de geografiska områden i landskapet som är av betydelse för biologisk mångfald samt att dokumentera och bedöma vilka naturvärden dessa områden har. Identifierade områden och sammanställning av befintlig information redovisas i rapporten.

Denna rapport innehåller bedömningar och rekommendationer ur naturhänseende. Det är viktigt att poängtera att naturvärdesbedömningen inte är några ställningstaganden av utredningsområdets lämplighet för en exploatering.

## 1.1 METODIK OCH OMFATTNING

Inventeringen har utgått från metoden beskriven i SIS standard (SIS 199000:2014a och b) och har utförts med följande tillägg: 4.5.2 Naturvärdesklass 4, 4.5.3 Generellt biotopskydd. Metodiken som använts beskrivs mer ingående i Bilaga 1.

Naturinventeringen och naturvärdesbedömningen omfattade:

- Inventering av befintlig information rörande riksintressen, Natura 2000-områden, områdets eventuella skyddsvärda biotoper, rödlistade arter, naturreservat, nyckelbiotoper, m.m. Denna information har bland annat hämtats in från Länsstyrelsen i Blekinge län, ArtDatabanken och Skogsstyrelsen.
- En naturvärdesinventering i fält på detaljeringsgrad detalj (genomförd den 2 juli 2021). Inventeringen inkluderade systematisk naturvärdesbedömning samt klassificering av områden med avseende på naturvärden som identifierats vid fältbesöket.

## 1.2 OMRÅDESBESKRIVNING

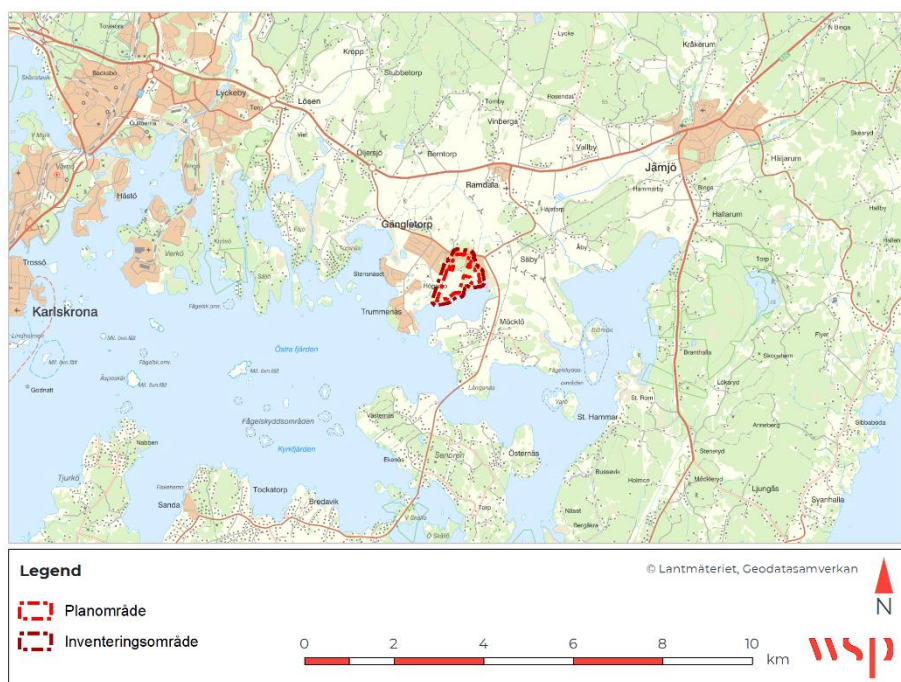
Inventeringsområdet är ca 85 ha stort och utgörs av en buffert på 100 meter från det ca 46 ha stora planområdet. Inventeringsområdet består av skogsmark, åkermark, betesmark samt bostads- och tomtmark. Skogen i inventeringsområdets norra del varierar mellan skiktad ädellövskog med rik örtflora, blandad tall- och granskog utan buskskikt samt en gräsbevuxen skogsglänta med små tallar och björkar. Kaprifol, blåsippan och murgröna förekommer lokalt rikligt.

Betesmarken i områdets östra del är i norr betad av får och är till synes relativt nyrestaurerad, örter saknades nästan helt. I söder övergår den till en ekbevuxen betesmark med högre gräs och fler örter.

Åkermarken är i öster och söder uppdelad i flera parallella åkrar och var vid inventeringstillfället odlade med vall, spannmål och raps.

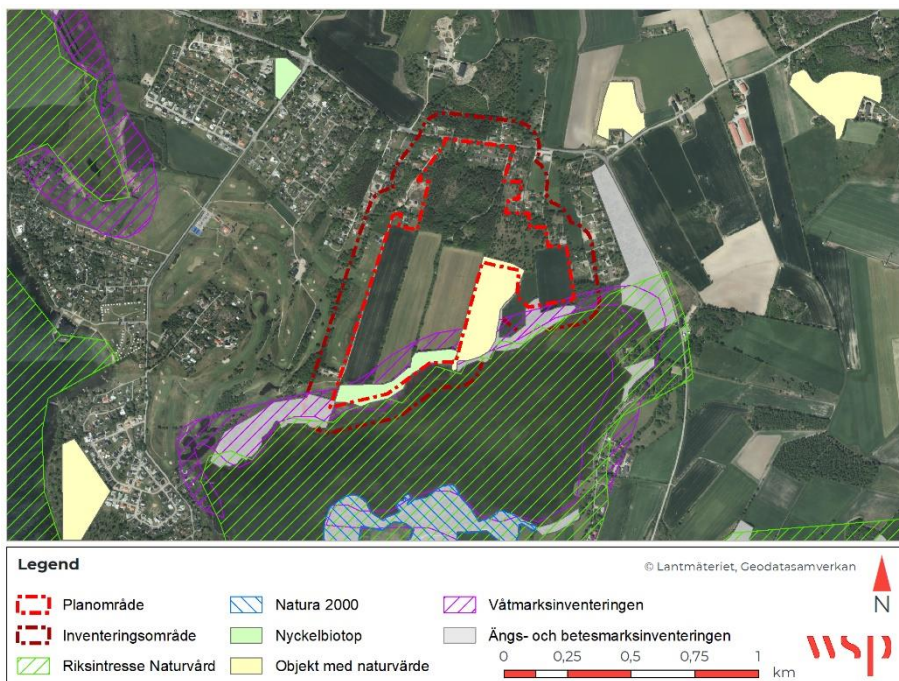
I inventeringsområdets sydligaste utkant ligger en strandnära sumpskog med alar och ekar med mycket tätt och dominerande buskskikt. Söder om denna, i vattnet, ligger ett vassbälte.

I inventeringsområdets västra del ligger en del av en golfbana och ett par bostadshus. Inventeringsområdets nordligaste del utgörs av ett bostadsområde med villor och trädgårdar.



Figur 1. Karta över inventeringsområdets placering mellan Karlskrona och Jämjö.

## 2 FÖRUTSÄTTNINGAR



Figur 2. Karta över inventeringsområdet med skyddade områden och andra områden av intresse.

### 2.1 SKYDDADE OMRÅDEN

#### 2.1.1 Riksintressen

Precis söder om inventeringsområdet ligger ett riksintresse för naturvård, Hallarumsviken – Möcklö – Kyrkfjärden. Området beskrivs hysa gammalt odlingslandskap i kustbygden och skärgården med flera artrika naturbetesmarker. Området beskrivs även innehålla en av länets största havsstrandängar, artrika ädellövskogar och grunda och högproduktiva vikar med kransalgängar och rödlistade arter.

#### 2.1.2 Natura 2000

Ca 400 meter söder om inventeringsområdet, på andra sidan Runstensfjärden, ligger Natura 2000-området Idholm. Området beskrivs som en bergig strandbetesmark med en enbuskdominerad ljunghed. Hävden beskrivs ha kontinuitet sedan tidigt 1900-tal. Området beskrivs som viktigt för fågellivet, dynglevande skalbaggar och hävdgynnad flora.

## 2.2 TIDIGARE INVENTERINGAR

### 2.2.1 Ängs- och betesmarksinventeringen

Inom inventeringsområdet ligger en yta inventerad i ängs- och betesmarksinventeringen som beskrivs ha bra hävd. Inom 1000 meter av inventeringsområdet ligger flera andra ytor som också beskrivs ha bra hävd, och en som beskrivs som ej aktuell.

### 2.2.2 Våtmarksinventeringen

I inventeringsområdets södra del ligger en yta inventerad i våtmarksinventeringen. Den beskrivs ha vissa naturvärden.

### 2.2.3 Översiktlig bedömning av kommunekolog

Den 20 januari 2021 gjorde kommunekologen i Karlskrona kommun en översiktlig naturvärdesbedömning av området. Av den framkommer att den nordöstra delen av området bedöms ha högst ekologisk funktion av biotoperna i den norra delen av området. Kustremsan med tillhörande nyckelbiotoper (se avsnitt 2.3) bedöms också ha höga ekologiska värden. Två stenmurar omnämns också som gränsande till jordbruksmark och därmed omfattade av bestämmelserna om generellt biotopskydd.

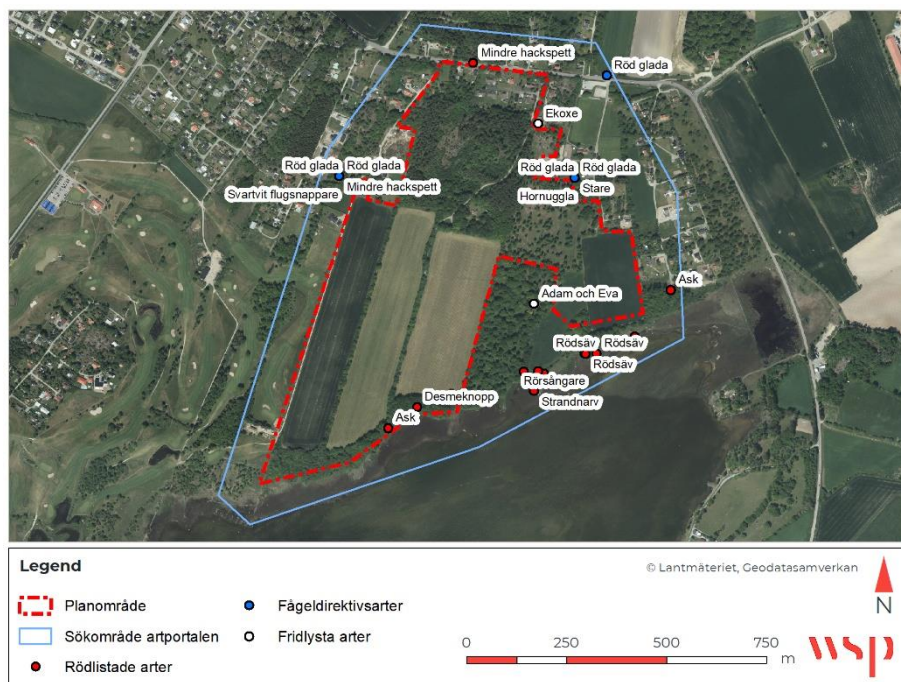
## 2.3 REGISTRERADE NATURVÄRDEN

Inom inventeringsområdet ligger ett objekt med naturvärde och en nyckelbiotop. Objektet med naturvärde beskrivs som en lövskogslund/hagmarksskog utan vidare beskrivning. Nyckelbiotopen beskrivs som en strandskog med al och flera element som döende träd, hålträd och värden som rikligt med bärande buskar, höga botaniska värden och höga ornitologiska värden.

## 2.4 TIDIGARE FYND AV NATURVÅRDSARTER

Naturvårdsart är ett samlingsbegrepp för skyddade arter, fridlysta arter, rödlistade arter, typiska arter, ansvarsarter och signalarter. Dessa indikerar att ett område har högt naturvärde eller i sig själv är av särskild betydelse för biologisk mångfald. För mer information om naturvårdsarter, se Bilaga 1.

En sökning av naturvårdsarter genomfördes i Artportalen 2021-06-30 för rapporteringsperioden 2000-2021 med ett sökområde med ca 100 meters avstånd från planområdets yttre gräns. Totalt fanns 15 naturvårdsarter registrerade, varav 12 rödlistade, två fridlysta och en upptagen i Fågeldirektivets bilaga 1 (Figur 3, Tabell 1).



Figur 3. Karta över registrerade fynd i Artportalen. Notera att vissa punkter innehåller både fågeldirektivarter och rödlistade arter.

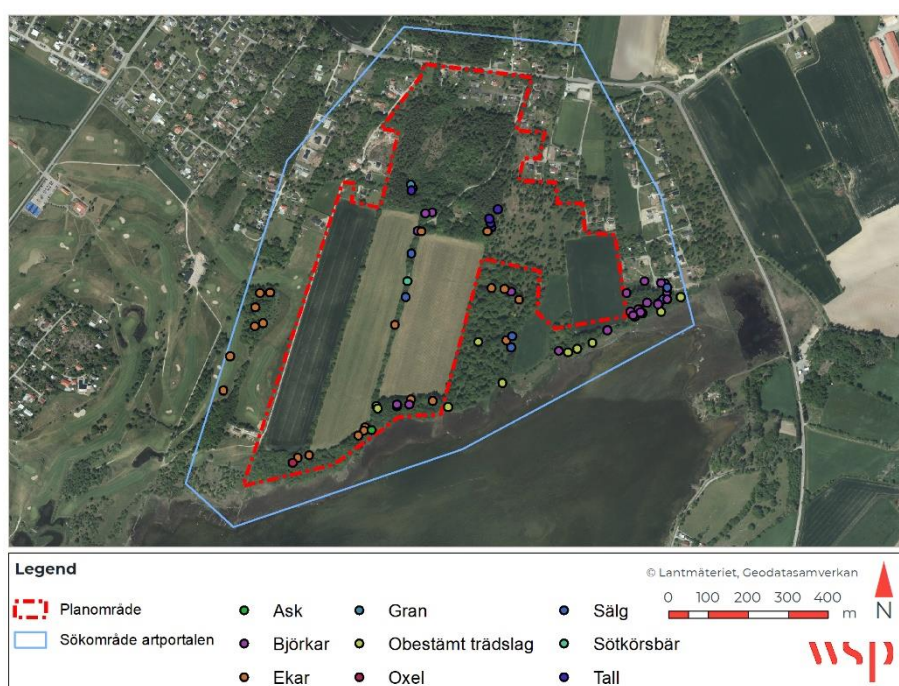
Tabell 1. Lista över registrerade naturvårdsarter i söksområdet på artportalen. Arter som fanns registrerade i planområdet markerade med asterix (\*).

Art	År	Rödlistestatus	Skyddstatus
<b>Fåglar</b>			
Hornuggla	2008, 2009	NT	
Mindre hackspett	2008, 2014	NT	
Röd glada	2010, 2011, 2013, 2018	LC	FD Bil 1
Rösångare	2020	NT	
Stare	2010	VU	
Svartvit flugsnappare	2008	NT	
<b>Kärlväxter</b>			
Adam och Eva	1988-2005	LC	F (8 §)
Ask*	2008, 2012	EN	
Backjungfrulin	2011, 2017, 2020	EN	
Desmeknopp*	2011	NT	
Liten kärrmaskros	2011	NT	
Plattsäv	2009, 2020	VU	
Rödsäv	2011, 2020	VU	

Strandnarv	2020	NT	
<b>Insekter</b>			
Ekoxe	2013	LC	F (6 §)

## 2.5 TIDIGARE INRAPPORTERADE VÄRDEFULLA TRÄD

I sökområdet på Artportalen finns 75 inrapporterade värdefulla träd. Dessa inkluderar två granar, fem tallar, ett sötkörbär, en oxel, 22 ekar, 26 björkar, sju sälgar, sex askar och tio med obestämt trädslag.



Figur 4. Karta över skyddsvärda träd inrapporterade i Trädportalen via Artportalen.

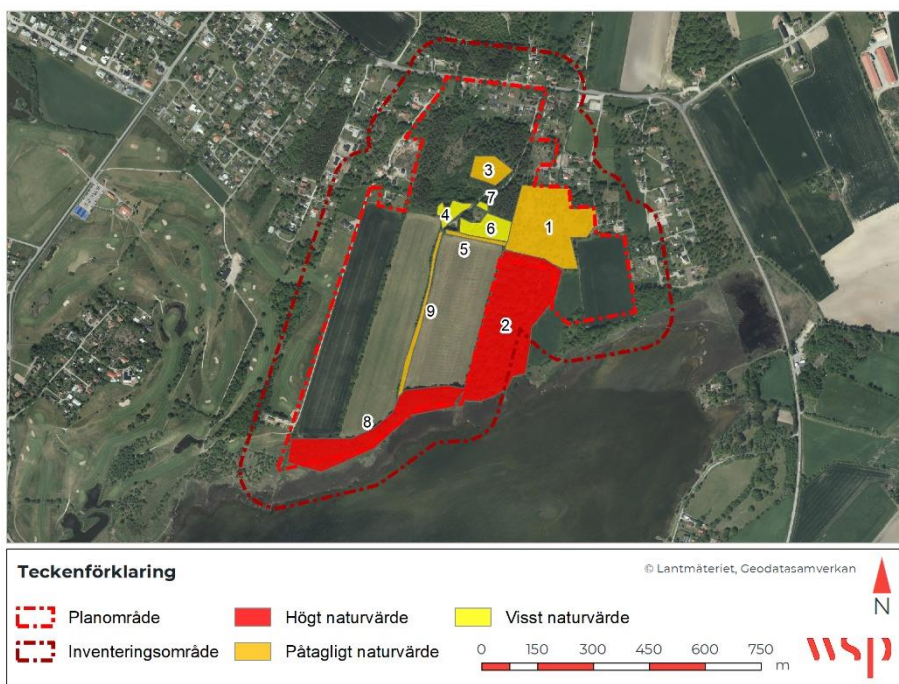
## 3 RESULTAT

En fältinventering genomfördes den 2 juli 2021 av Göran Holm och Simon Selberg. Resultatet av naturvärdesinventeringen i fält redovisas nedan. Resultatet är uppdelat i tre delar med följande ordning:

- 3.1 Naturvärdesobjekt (nio objekt)
- 3.2 Fynd av naturvårdsarter (sex arter)
- 3.3 Fynd av objekt omfattade av det generella biotopskyddet (14 fynd)

### 3.1 NATURVÄRDESOBJEKT

Totalt identifierades nio naturvärdesobjekt (Figur 5). Naturvärdesobjekten beskrivs i detalj nedan.



Figur 5. Naturvärdesobjekt identifierade i inventeringsområdet.

**Objekt 1: Äng och betesmark (3,5 ha)****Naturvärdesklass 3 - Påtagligt naturvärde**

**Beskrivning:** Objektet utgörs av en nyligen restaurerad betesmark. Många träd har rensats från objektet, flera stubbar och död ved finns kvarlämnade. Även ett antal ekar och björkar finns kvarlämnade. Sandblottor förekommer måttligt. Kärlväxtfloran är sparsam med grässtjärnblomma, femfingerört och åkertistel. Främst dominerar gräsarterna rödven, fårsvingel och ängsgröe. Vid inventeringstillfället betades objektet av får. Fågelarterna gulspurv, svartvit flugsnappare och kråka observerades.

Objektet bedöms ha påtagligt biotopvärde kopplat till gynnsamma strukturer som ett aktiv hävd, sandblottor och död ved. Artvärdet bedöms som visst på grund av förekomst av rödlistade fågelarter. Sammantaget ger detta påtagligt naturvärde.

**Biotopvärden:** Hävd, sandblottor, död ved.

**Naturvårdsarter:** Svartvit flugsnappare<sup>NT</sup>, gulspurv<sup>NT</sup>, kråka<sup>NT</sup>.

**Foto:**

**Objekt 2: Äng och betesmark (5,6 ha)****Naturvärdesklass 2 – Högt naturvärde**

**Beskrivning:** Objektet utgörs av en ekbevuxen betesmark. Ekarna är grova, vissa uppnår definitionen av skyddsvärd träd enligt länsstyrelsens definition. Flera stenrösen finns spridda i objektet. Kärlväxtfloran bestod av grässtjärnblomma, femfingerört, åkertistel, ängsgröe, rödven, fårsvingel, liten blåklocka, vitklöver och gulmåra. Hela objektet utgörs även av ett objekt med naturvärde utsett av Skogsstyrelsen, där definierad som en lövskogslund/hagmarksskog. Inga naturvårdsarter kunde konstateras under inventeringen, men den rikare örtfloran jämfört med den nordliga gränsande betesmarken samt lavfloran på de grövre träden ger naturvärde.

Objektet bedöms ha högt biotopvärde kopplat till gynnsamma strukturer som grova ekar, skyddsvärda träd och hävd. Artvärdet bedöms som visst kopplat till rik ört- och lavflora, dock utan några noterade naturvårdsarter. Sammantaget ger detta högt naturvärde.

**Biotopvärden:** Grova träd, skyddsvärda träd, hävd.

**Naturvårdsarter:** Inga.

**Foto:**

**Objekt 3: Skog och träd (0,6 ha)****Naturvärdesklass 3 - Påtagligt naturvärde**

**Beskrivning:** Objektet utgörs av en lövskog. Många av Sveriges lövträd finns representerade (ek, ask, lönn, asp, hassel, björk och rönn). Rikt fågelliv med intensiv fågelkör av härmsångare, taltrast, koltrast, ärtsångare, ringduva, gärdsmyg, röstjärt, svarthätta och lövsångare. Marken är täckt av rikliga mängder murgröna och blåsippa. Buskskiktet är bitvis tätt med hassel, björnbär och fläder. Mycket kaprifol klänger på träden och i buskskiktet. Klen död ved förekommer sparsamt.

Objektet bedöms ha visst biotopvärde kopplat till gynnsamma strukturer som bärande buskar och den stora variationen av lövträdsarter. Artvärdet bedöms som påtagligt på grund av det rika fågellivet och den mycket rika förekomsten av murgröna och blåsippa. Sammantaget ger detta påtagligt naturvärde.

**Biotopvärden:** Bärande buskar, variation av trädslag.

**Naturvårdsarter:** Murgröna<sup>S</sup>, blåsippa<sup>F</sup>, ärtsångare<sup>NT</sup>.

**Foto:**

**Objekt 4: Skog och träd (0,3 ha)****Naturvärdesklass 4 – Visst naturvärde**

**Beskrivning:** Objektet utgörs av en tallskog med inslag hassel, björk och småvuxna ekar, med viss förekomst av klängande kaprifol. Murgröna täcker en stor del av marken.

Objektet bedöms ha obetydligt biotopvärde kopplat till avsaknaden av biotopstrukturer av kvalitet. Artvärdet bedöms som visst kopplat till förekomsten av murgröna. Sammantaget ger detta visst naturvärde.

**Biotopvärden:** Inga.

**Naturvårdsarter:** Murgröna<sup>S</sup>.

**Foto:**

**Objekt 5: Skog och träd (0,2 ha)****Naturvärdesklass 3 - Påtagligt naturvärde**

**Beskrivning:** Objektet utgörs av en rad med stora, grova ekar som ligger längs med en stenmur. Vissa ekar har hål. Stenmuren är låg och raserad, ca en halv meter hög med stor variation i storlek på stenarna. Muren är delvis solbelyst, men mestadels övervuxen av björnbär och hassel.

Objektet bedöms ha påtagligt biotopvärde kopplat till grovleken och håligheter på ekarna, samt förekomst av stenmur. Artvärdet bedöms som obetydligt kopplat till avsaknad av naturvårdsarter. Sammantaget ger detta påtagligt naturvärde.

**Biotopvärden:** Grova träd, hålträd, stenmur.

**Naturvårdsarter:** Inga.

**Foto:**

**Objekt 6: Skog och träd (0,66 ha)****Naturvärdesklass 4 - Visst naturvärde**

**Beskrivning:** Objektet utgörs av en björkskog med viss förekomst av asp och ek. Marken täcks av rikliga mängder blåsippa, med liten mängd murgröna. Måttliga mängder kaprifol och björnbär förekommer.

Objektet bedöms ha obetydligt biotopvärde kopplat till avsaknaden av biotopstrukturer av kvalitet. Artvärdet bedöms som visst kopplat till den rikliga förekomsten av blåsippa. Sammantaget ger detta visst naturvärde.

**Biotopvärden:** Inga.

**Naturvårdsarter:** Murgröna<sup>S</sup>, blåsippa<sup>F</sup>.

**Foto:**

**Objekt 7: Skog och träd (0,06 ha)****Naturvärdesklass 4 - Visst naturvärde**

**Beskrivning:** Objektet utgörs av en liten ekskog med grova ekar. Flera ekar är be vuxna med små mängder murgröna och mycket kaprifol.

Objektet bedöms ha visst biotopvärde kopplat till gynnsamma strukturer som grova träd och stor mängd bärande buskar (främst kaprifol). Artvärdet bedöms som obetydligt trots förekomst av murgröna, då denna förekomst är mycket liten. Sammantaget ger detta visst naturvärde.

**Biotopvärden:** Grova ekar, bärande buskar.

**Naturvårdsarter:** Murgröna<sup>S</sup>.

**Foto:**

**Objekt 8: Skog och träd (3 ha)****Naturvärdesklass 2 – Högt naturvärde**

**Beskrivning:** Objektet utgörs av en delvis sumpig, delvis torrare alskog med inslag av grova och mycket grova ekar. Även alarna är grova. Buskskiktet är tätt med hassel och slån. Björnbär, stormåra och murgröna förekommer måttligt, i övrigt är kärlväxtfloran förhållandevis artfattig. Död ved och hålträdd förekommer måttligt på hela objektet. Mitt i objektet finns en ca 600 m<sup>2</sup> stor vattenyta. Ett dike leder till vattenytan från åkermarken i norr. Sannolikt är hela denna vattenyta mänskligt skapad, och den kringliggande växtligheten vittnar om att vattenståndet varierar kraftigt. Ytan objektet täcker är också utpekad av Skogsstyrelsen som en nyckelbiotop; strandskog/alsumpskog.

Objektet bedöms ha högt biotopvärde kopplat till grova ekar och alar, hålträdd, bärande buskar, en vattensamling och förekomst av död ved. Artvärdet bedöms som obetydligt kopplat till avsaknad av naturvårdsarter. Sammantaget ger detta högt naturvärde.

**Biotopvärden:** Hålträdd, bärande buskar, död ved, vattensamling, grova träd.

**Naturvårdsarter:** Inga.

**Foto:**

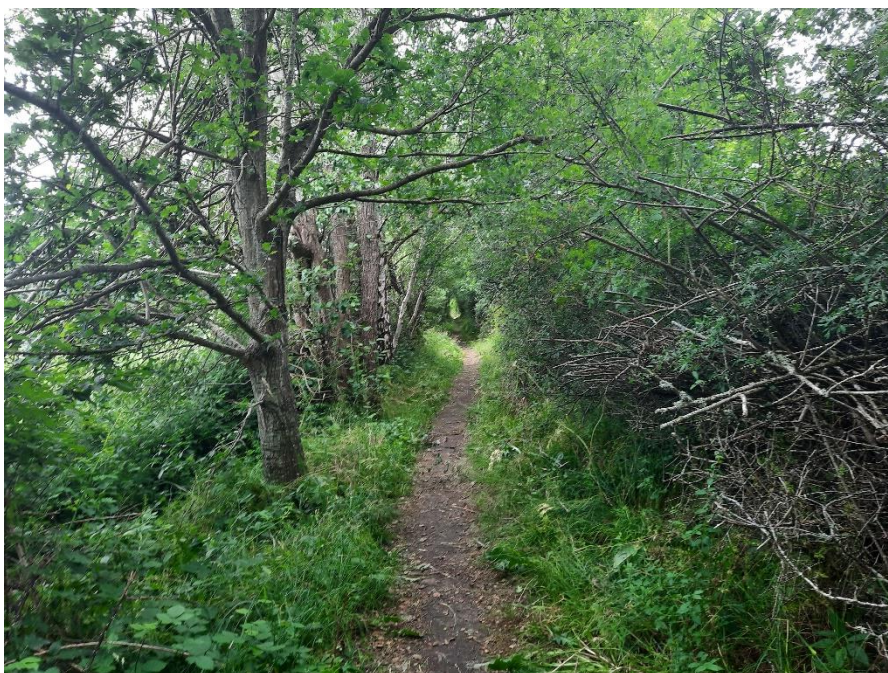
**Objekt 9: Skog och träd (0,8 ha)****Naturvärdesklass 3 - Påtagligt naturvärde**

**Beskrivning:** Objektet utgörs av en promenadstig omgiven av träd och buskar. Ett par av träden har hål. Mycket slån och björnbär utgör ett tjockt buskage som skiljer stigen från omkringliggande åkermark. En stenmur gränsar mot den västliga åkermarken, ett dike mot den östliga. Brynmiljön utgör en spridningskorridor i landskapet och erbjuder skydd och födosöksmiljö för fåglar, fältvilt och fjärilar m.fl.

Objektet bedöms ha påtagligt biotopvärde kopplat till håligheter på träden, förekomst av stenmur samt bärande buskar. Artvärdet bedöms som obetydligt kopplat till avsaknad av naturvårdsarter. Sammantaget ger detta påtagligt naturvärde.

**Biotopvärden:** Hålträd, stenmur, bärande buskar.

**Naturvårdsarter:** Inga.

**Foto:**

### 3.2 FYND AV NATURVÅRDSARTER

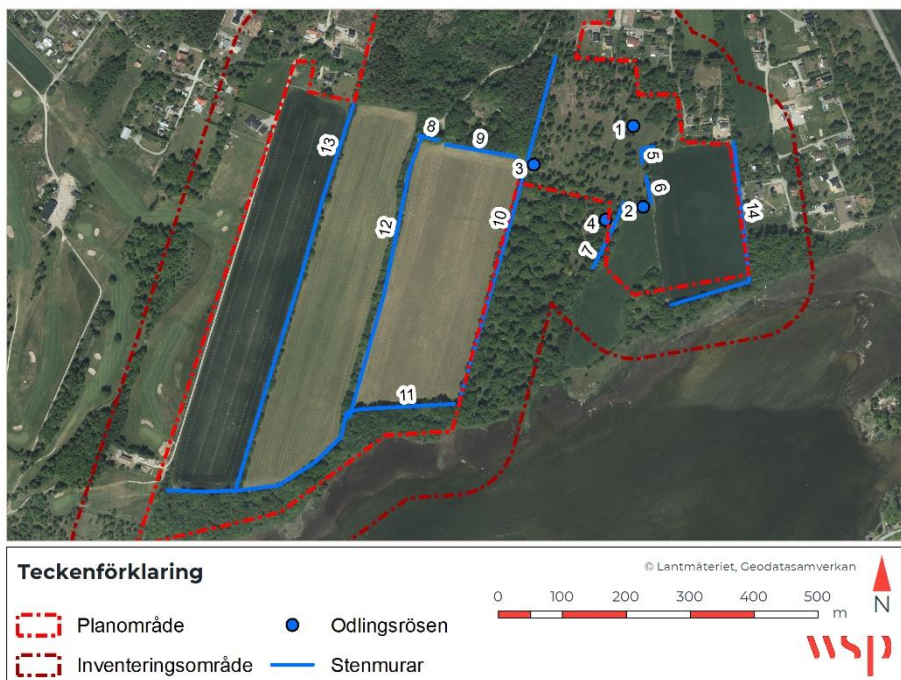
Totalt identifierades sex naturvårdsarter (Tabell 2). Dessa inkluderade tre rödlistade arter, en fridlyst art och en signalart.

Tabell 2. Naturvårdsarter funna i inventeringsområdet.

Artgrupp	Artnamn	Rödlistestatus	Skyddstatus
Fåglar	Gulsparv	NT	
Fåglar	Kråka	NT	
Fåglar	Svartvit flugsnappare	NT	
Fåglar	Ärtsångare	NT	
Kärlväxter	Blåsippa	LC	F (9 §)
Kärlväxter	Murgröna	LC	Signalart

### 3.3 FYND AV OBJEKT OMFATTADE AV DET GENERELLA BIOTOPSKYDDET

Totalt identifierades 14 objekt omfattade av det generella biotopskyddet (Figur 6, Tabell 3). Dessa inkluderade tio stenmurar och fyra odlingsrösen.



Figur 6. Karta över identifierade objekt omfattade av det generella biotopskyddet.

Tabell 3. Identifierade objekt omfattade av det generella biotopskyddet i inventeringsområdet.

Biotopskydd	ID	Beskrivning/kommentar
Odlingsröse	1	<1m hög stenhög, solbelyst.
Odlingsröse	2	<1m hög stenhög, solbelyst.
Odlingsröse	3	1m hög stenhög, mycket brännässlor, solbelyst.
Odlingsröse	4	Platt stenhög, flera döda stubbar och mindre levande ekar, delvis solbelyst.
Stenmur	5	Del av mur 6, ca 1m hög, ca 0,5m bred, delvis solbelyst, delvis övervuxen.
Stenmur	6	Del av mur 5, ca 1m hög, ca 0,5m bred, delvis solbelyst, delvis övervuxen.
Stenmur	7	Ca 1m hög, ca 0,5m bred, delvis solbelyst, delvis övervuxen.
Stenmur	8	Del av mur 9, raserad, ca 0,7m hög, 1m bred.
Stenmur	9	Del av mur 8, raserad, ca 0,7m hög, 1m bred.
Stenmur	10	Ca 1,4m hög, 0,5m bred, 5 stenrader, solbelyst från öster, övervuxen från väster, trädbevuxen.
Stenmur	11	Ca 1,5m hög, 1m bred, stora block, övervuxen.
Stenmur	12	Ca 0,5m bred, ca 0,5m hög ett stenlager, övervuxen.
Stenmur	13	Ca 0,5m bred, ca 0,5m hög, ett stenlager, övervuxen.
Stenmur	14	Ligger precis vid inventeringsområdets yttre gräns.

## 4 BEDÖMNINGAR

Majoriteten av inventeringsområdet som består av åkermark och barrskog har bedömts inneha *obetydligt naturvärde*. Ca 1/3 av området har bedömts inneha *visst, påtagligt och högt naturvärde*. Områdets naturvärden bedöms främst vara kopplade till en mängd biotopstrukturer samt stor förekomst av ett fåtal naturvårdsarter. Grova träd, bärande buskar, stenmurar och stenrösen var måttligt förekommande i inventeringsområdet. Dessa biotoper ger föda och substrat och möjliggör en biologisk mångfald av fåglar, insekter, lavar och svampar, även om sådana arter inte hittades i någon större utsträckning. Fåglar är ett undantag där fyra rödlistade arter observerades,

samt inom objekt 3 där en intensiv fågelkör hördes. Markväxande murgröna och blåsippa fanns dock på flera platser i inventeringsområdet, och där de fanns fanns de i mycket stora mängder. Murgröna är fridlyst i vissa län (dock ej i Blekinge län) och har signalvärde i lövskogar och lövlundar. Blåsippa är fridlyst och även den har signalvärde i lövskog.

De obetydliga naturvärdena beror på åkermarken i inventeringsområdet, men också delar av den nordliga skogen bedömdes sakna naturvärden. Skogen var visserligen skiktad i stor utsträckning, men saknade annars för den biologiska mångfalden gynnande biotopstrukturer som död ved, olikåldrighet och kontinuitet.

Områdets höga naturvärden är kopplade dels till deras status som nyckelbiotop och objekt med naturvärde. Dels också till den rikliga mängd gynnsamma strukturer inom dem. I objekt 9 i inventeringsområdets södra del växte en stor mängd gamla och grova alar vilket är ovanligt i landskapet idag. Denna skog var mycket mörk på grund av det kraftiga busk- och trädskiktet varpå den markväxande kärlväxtfloran var fattig, men livsmiljöer för fågelarter bedömdes vara många. Hade inventeringen gjorts på våren hade sannolikt en stor mängd häckande fåglar befunnit sig på objektet. Den ekbeklädda betesmarken i objekt 2 hade även den många grova träd lämpliga för häckande fåglar samt kontinuerlig hävd som gynnar kärlväxtfloran. I Artportalen fanns orkidén Adam och Eva registrerad, men denna inventering föll utanför artens blomningstid och inga individer av arten noterades således.

## 4.1 SAMLAD BEDÖMNING

*Den samlade bedömningen är att åkermarken och delar av skogen i norr saknar naturvärden, medan ca 1/3 av planområdet innehar naturvärden, däribland två områden med höga naturvärden. Detta beror främst på riklig förekomst av ett fåtal naturvårdsarter samt riklig förekomst av flera olika biotopstrukturer.*

## 5 REFERENSER

ArtPortalen: <https://www.artportalen.se/>

Artfakta: <https://artfakta.se/artbestamning>

Artdatabanken, 2020. *Rödlistade arter i Sverige 2020*. Artdatabanken SLU, Uppsala

Kartmaterial: Länsvisa geodata ©Länsstyrelsen.

Länsstyrelsens geodatakatalog: <https://ext-geodatakatalog.lansstyrelsen.se/GeodataKatalogen/>

Naturvårdsverket, Skyddad natur: [Skyddad natur \(naturvardsverket.se\)](https://naturvardsverket.se/Skyddad-natur)

Nitare, J. 2019. *Skyddsvärd skog. Naturvårdsarter och andra kriterier för naturvärdesbedömning*. Skogsstyrelsen. SIS, 2014: *Naturvärdesinventering avseende biologisk mångfald (NVI) - Genomförande, naturvärdesbedömning och redovisning*. SVENSK STANDARD SS 199000:2014.

SIS, 2014: *Naturvärdesinventering avseende biologisk mångfald (NVI) - Komplement till SS 199000*. Teknisk Rapport. SIS-TR 199001:2014.



UPPDRAGSNAMN  
NVI Säby  
UPPDRAGSNUMMER  
10323882

FÖRFATTARE  
Simon Selberg  
DATUM  
2021-08-11

## VI ÄR WSP

WSP är en av världens ledande rådgivare och konsultbolag inom samhällsutveckling. Med cirka 50 000 medarbetare i över 40 länder samlar vi experter inom analys och teknik, för att framtidssäkra världen.

Tillsammans med våra kunder tar vi fram innovativa lösningar för en mänsklig, trygg och välfungerande morgondag. Så tar vi ansvar för framtiden.

**wsp.com**

**WSP Sverige AB**  
Box 503  
391 25 Kalmar  
Besök: Södra Malmgatan 10

T: +46 10 7225000  
Org nr: 556057-4880  
Styrelsens säte: Stockholm  
**wsp.com**

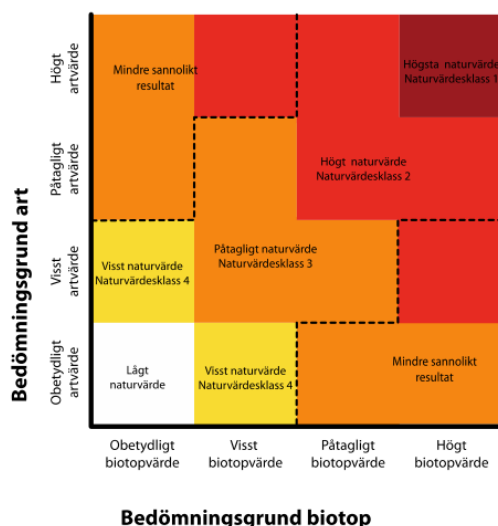


## BILAGA 1.

### Metodik använd vid naturvärdesinventeringen

Undersökningen omfattar en allmän inventering av bakgrundsinformation, fältbesök och en systematisk bedömning av naturvärden enligt standardiserad metod, SIS 19000:2014 (SIS 2014a och b). Med naturvärde avses i denna standard endast betydelse för biologisk mångfald. Naturvärdesbedömning innebär att ett geografiskt områdes betydelse för biologisk mångfald bedöms med hjälp av bedömningsgrunderna art och biotop (Figur 1). Objekt med naturvärdesklass utgör naturvärdesobjekt. Naturvärdesbedömning avser den biologiska mångfaldens nuvarande tillstånd. Geografiska områden som i sitt nuvarande tillstånd inte bidrar till sådan mångfald har lågt naturvärde. Bedömningsgrunderna är inte kvantitativa utan ska sättas i relation till vad som kan förväntas i den aktuella biotopen och regionen. En naturvärdesinventering enligt standarden omfattar varken konsekvensbedömning eller bedömning av känslighet mot exploatering.

I den allmänna inventeringen av bakgrundsinformation ingår inventering av befintliga data som beskriver området, bakgrundsmaterial från berörda myndigheter, kontakter med myndigheter och informationsök i öppna databaser. Aktuellt område inventeras översiktligt i fält med avseende på förekommande naturtyper och markanvändning. Den systematiska naturvärdesbedömningen syftar till att uppskatta underlaget för biologisk mångfald. Naturvärdesbedömningen baseras på att mäta egenskaper i naturen – strukturer, åldersfördelning, avdöende, topografi, bördighet, kulturpåverkan, m.m. – som är av betydelse för mängden kärnväxter, mossor, lavar, vedlevande svampar, fåglar, insekter och övriga djur d.v.s. biologisk mångfald. Bedömningsgrunden art omfattar naturvårdsarter (rödlistade arter, signalarter eller andra värdearter) och artrikedom noterad i fält samt uppgifter om tidigare fynd som bedöms fortfarande kan finnas kvar. Obetydliga artförekomster som bedöms sakna betydelse för naturvärdesbedömningen, kan exempelvis vara små och kvalitetsmässigt dåliga artförekomster utan egentlig betydelse för biologisk mångfald eller avse djur som vanligtvis rör sig över stora områden och som bedöms vara på en viss plats där de inte regelmässigt uppehåller sig. Noteras bör att i det fall ytterligare naturvårdsarter av betydande förekomst skulle observeras vid fördjupad artinventering kan bedömningen av naturvärdesobjektets artvärde och ev. naturvärdesklass komma att behöva höjas.



Figur 1. Naturvärdesbedömning vid NVI. Utfall för bedömningsgrund art respektive bedömningsgrund biotop leder till en viss naturvärdesklass. Figuren är tagen ur SIS standard 199000 (SIS 2014a).

## Naturvärdesklasser

Naturtyper som förekommer inom området klassas på en gemensam skala utifrån naturvärde. Ett naturvärdesobjekts betydelse för biologisk mångfald, det vill säga graden av naturvärde, bedöms enligt en fastställd skala i olika naturvärdesklasser (se klassindelning i faktaruta nedan). Områden som ingår i inventeringsområdet men inte har avgränsats till naturvärdesklass, uppfyller antingen inte kriteriet för att utgöra ett naturvärdesobjekt eller är mindre än minsta karteringsenhet.

Utöver naturvärdesobjekt kan även landskapsobjekt identifieras. Dessa är geografiska områden där landskapets betydelse för biologisk mångfald uppenbart är större eller av annan karaktär än de ingående naturvärdesobjektens betydelse. Landskapsobjekt kan innehålla ett eller flera naturvärdesobjekt, men även avgränsas utan ingående naturvärdesobjekt. De behöver inte naturvärdesklassas.

### Högsta naturvärde – (Naturvärdesklass 1) Störst positiv betydelse för biologisk mångfald

Varje enskilt område med denna naturvärdesklass bedöms vara av särskild betydelse för att upprätthålla biologisk mångfald på nationell eller global nivå.

### Högt naturvärde – (Naturvärdesklass 2) Störst positiv betydelse för biologisk mångfald

Varje enskilt område med denna naturvärdesklass bedöms vara av särskild betydelse för att upprätthålla biologisk mångfald på regional eller nationell nivå.

Naturvärdesklass 2 motsvarar ungefär Skogsstyrelsens nyckelbiotoper, lövskogsinventeringens klass 1 och 2, ängs- och betesmarksinventeringens klass aktivt objekt, ängs- och hagmarksinventeringens klass 1–3, ädellövskogsinventeringen klass 1 och 2, skyddsvärda träd enligt åtgärdsprogrammet, våtmarksinventeringens klass 1 och 2, rikkärnsinventeringens klass 1–3, limniska nyckelbiotoper, skogsbrukets klass *urvatten*, värdekärnor i naturreservat samt fullgoda Natura 2000-naturtyper. Detta förutsatt att de inte uppfyller högsta naturvärde.

### Påtagligt naturvärde – (Naturvärdesklass 3) Påtaglig positiv betydelse för biologisk mångfald

Varje enskilt område av en viss naturtyp med denna naturvärdesklass inte behöver vara av särskild betydelse för att upprätthålla biologisk mångfald på regional, nationell eller global nivå, men det bedöms vara av särskild betydelse att den totala arealen av dessa områden bibehålls eller blir större samt att deras ekologiska kvalitet upprätthålls eller förbättras.

Naturvärdesklass 3 motsvarar ungefär ängs- och betesmarksinventeringens klass *restaurerbar ängs- och betesmark*, Skogsstyrelsens *objekt med naturvärde*, lövskogsinventeringens klass 3, ädellövskogsinventeringens klass 3, våtmarksinventeringens klass 3 och 4 samt skogsbrukets klass *naturvatten*.

### Visst naturvärde – (Naturvärdesklass 4) Viss positiv betydelse för biologisk mångfald

Varje enskilt område av en viss naturtyp med denna naturvärdesklass inte behöver vara av betydelse för att upprätthålla biologisk mångfald på regional, nationell eller global nivå, men det är av betydelse att den totala arealen av dessa områden bibehålls eller blir större samt att deras ekologiska kvalitet upprätthålls eller förbättras.

Naturvärdesklass 4 motsvarar inte någon klass i de större nationella inventeringar som gjorts. Naturvärdesklass 4 motsvarar ungefär områden som omfattas av generellt biotopskydd men som inte uppfyller kriterier för högre naturvärdesklass.

Naturvärdesklass 4 är användbar för områden som tydligt påverkats av mänsklig aktivitet men där det trots allt finns biotopkvaliteter eller arter av viss positiv betydelse för biologisk mångfald, till exempel äldre produktionsskog med flerskiktat trädbestånd men där andra värdestrukturer och värdeelement saknas.

## Naturvårdsarter

Naturvårdsart är ett samlingsbegrepp för skyddade arter, fridlysta arter, rödlistade arter, ansvarsarter och signalarter. Dessa indikerar att ett område har högt naturvärde eller i sig självt är av särskild betydelse för biologisk mångfald. Naturvårdsarter har lanserats av Artdatabanken som ett verktyg vid naturvärdesbedömning och särskild utsökning av naturvårdsarter kan göras i Artdatabankens databas Analysportalen.

Artportalen är del av Analysportalen och är en oberoende samlingsplats för fynd av arter som finansieras av Artdatabanken och Naturvårdsverket. Den enskilde rapportören bestämmer själv vad som skall rapporteras. Alla fynd publiceras först och kvalitetsgranskas i efterhand. Huvuddelen av fynduppgifterna i Artportalen ligger öppet för fri visning, dock har ett fåtal arter bedömts vara så känsliga att de exakta lokaluppgifterna inte visas fritt på nätet, t.ex. häckningsplatser för rovfåglar och sällsynta orkidéer.

### Rödlistade arter

Rödlistan (Artdatabanken 2020) är en redovisning av arters risk att dö ut från ett område. De arter som uppfyller kriterierna för någon av kategorierna Nationellt utdöd (RE), Akut hotad (CR), Starkt hotad (EN), Sårbar (VU), Nära hotad (NT) eller Kunskapsbrist (DD) benämns rödlistade. De rödlistade arter som kategoriseras som CR, EN eller VU benämns hotade. Kategorin Kunskapsbrist omfattar arter där kunskapen är så dålig att de inte kan placeras i någon kategori. Rödlistan baseras på internationellt vedertagna kriterierna från Internationella Naturvårdsunionen (IUCN).

### Fridlysta arter

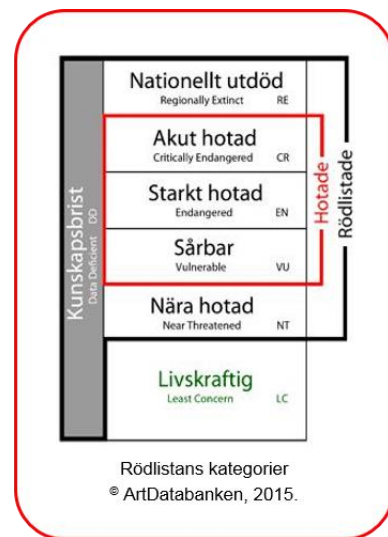
Regeringen fridlyser växt- och djurarter genom att ange dessa i Artskyddsförordningens bilagor. De växt- och djurarter som är markerade med ett N i bilaga 1 till Artskyddsförordningen har fridlysts för att uppfylla kraven i EU:s habitatdirektiv. I bilaga 2 till Artskyddsförordningen anges alla övriga arter som är fridlysta i hela landet, i ett län eller i en del av ett län.

Alla vilda fåglar, samt alla grod- och kräldjur i Sverige är fridlysta enligt Artskyddsförordningen 4 §. Det innebär bland annat att det är förbjudet att avsiktligt störa dem, särskilt under parnings-, uppfödning-, övervintrings- och flyttperioder samt att skada eller förstöra djurens fortplantningsområden eller viloplats. Förbudet gäller alla levnadsstadier hos djuren. Arter som omfattas av fågeldirektivets bilaga 1 eller arter som inte har gynnsam bevarandestatus ska ges särskild uppmärksamhet vid tillämpning av förbud mot att störa fåglarna.

För att kunna få dispens från Artskyddsförordningen får inte en arts bevarandestatus på lång sikt påverkas negativt, genom en negativ påverkan på artens naturliga utbredning eller populationsnivå. En arts bevarandestatus anses gynnsam när:

1. uppgifter om den berörda artens populationsutveckling visar att arten på lång sikt kommer att förbli en livskraftig del av sin livsmiljö,
2. artens naturliga eller hävdvilliga utbredningsområde varken minskar eller sannolikt kommer att minska inom en överskådlig framtid, och
3. det finns och sannolikt kommer att fortsätta att finnas en tillräckligt stor livsmiljö för att artens populationer ska bibehållas på lång sikt.

För arter som omfattas av Artskyddsförordningen behöver en särskild dispensansökan göras hos Länsstyrelsen.



## Generellt biotopskydd

Biotopskyddsområden är mindre mark- och vattenområden (biotoper) som skyddas i miljöbalken (7 kap. 11 §) och förordningen om områdesskydd (1998:1252) för att de hyser hotade växt- och djurarter, eller är särskilt skyddsvärda av någon annan anledning. Det finns två olika typer av biotopskyddsområden; enskilda områden som utpekats till biotopskyddsområden specifikt av en länsstyrelse eller av Skogsstyrelsen (t.ex. ängsmark, rasbranter eller naturliga vattendrag), och generellt skyddade småbiotoper enligt vissa kriterier (se nedan för exempel på småbiotoper och kriterier). Med undantag från alléer ska dessa småbiotoper vara belägna i jordbruksmark för att generellt biotopskydd ska gälla. För mer information om generellt biotopskydd, se Naturvårdsverkets handbok inkl. kompletterande dokument (Naturvårdsverket 2012).

- **Allé:** *"Lövträd planterade i en enkel eller dubbel rad som består av minst fem träd längs en väg eller det som tidigare utgjort en väg eller i ett i övrigt öppet landskap. Träden ska till övervägande del utgöras av vuxna träd."*
- **Åkerholme:** *"En holme av natur- eller kulturmark med en areal av högst 0,5 ha som omges av åkermark eller kultiverad betesmark. [...] Skyddet för åkerholmen gäller även om åkermarken ligger i träda. I normalfallet ska det vara möjligt att bruka eller beta jordbruksmarken närmast intill en åkerholme. Skyddet för åkerholmar bör dock normalt gälla även i de fall en stenmur, en högst två meter bred naturlig bäckfåra, ett dike, eller en mindre grusväg är belägen mellan åkerholmen och den intilliggande åkermarken eller kultiverade betesmarken."*
- **Småvatten och våtmarker i jordbruksmark:** *"Ett småvatten eller en våtmark med en areal av högst ett hektar i jordbruksmark som ständigt eller en stor del av året håller ytvatten eller en fuktig markyta såsom kärr, gölar, våtar, översilningsmarker, kalkkällor, mägergravar, öppna diken, dammar och högst två meter breda naturliga bäckfåror. [...] Småvatten och våtmarker i jordbruksmark omfattas i normalfallet av biotopskyddsbestämmelserna även när de är belägna i gränsen mellan jordbruksmark och annat markslag (till exempel skogsmark, tomtmark eller väg). [...] Vägdiken som har anlagts med syftet att avvattna en väg, och som är avgörande för vägens funktion och beständighet, utgör en del av väganläggningen och omfattas därmed inte av biotopskyddsbestämmelserna."*
- **Stenmur:** *"En uppbyggnad av på varandra lagda stenar som har en tydlig, långsträckt utformning i naturen och som har eller har haft hägnadsfunktion eller som funktion att angränsa jordbruksdriften eller någon annan funktion."*
- **Odlingsröse:** *"På eller i anslutning till jordbruksmark upplagd ansamling av stenar med ursprung i jordbruksdriften."*

Inom ett biotopskyddsområde får det inte bedrivas någon verksamhet som kan skada naturmiljön. Dock är det möjligt att få dispens från biotopskyddet om det finns särskilda skäl. Dispens söks hos berörd Länsstyrelse.

## Litteratur

ArtDatabanken 2020. Rödlistade arter i Sverige 2020. ArtDatabanken SLU, Uppsala.

Naturvårdsverket 2012. Handbok 2012:1 Biotopskyddsområden.

SIS, 2014a. Naturvärdesinventering avseende biologisk mångfald (NVI) - Genomförande, naturvärdesbedömning och redovisning. SVENSK STANDARD SS 199000:2014.

SIS, 2014b. Naturvärdesinventering avseende biologisk mångfald (NVI) - Komplement till SS 199000. Teknisk Rapport. SIS-TR 199001:2014