

2019-03-01

402-698-2019

Avdelningen för Samhälls-  
byggnad och Miljöskydd  
Annica Karlsson  
010-2240167

Karlskrona kommun  
c/o Miljö- och samhällsbyggnadsförvaltningen

371 83 Karlskrona

## Yttrande över underlag om behovet av miljöbedömning i detaljplan för Posse 4 m.fl. Pantarholmen, Karlskrona kommun

Er beteckning: PLAN.2014.4398

### Sammanfattning av förslaget

Länsstyrelsen har fått handlingar om behovsbedömning för samråd inför framtagandet av en ny detaljplan för Posse 4 m.fl fastigheter på Pantarholmen, Karlskrona kommun. Området ligger på Pantarholmen, ca 1,5 km norr om Karlskrona centrum.

Syftet med planförslaget är att pröva möjligheten att uppföra flerbostadsbostadshus i 11-14 våningar. Syftet med detaljplanen är också att möjliggöra en tvärförbindelse i väst-östlig riktning (i den norra delen av Tullparken) mellan Polhemsgatan och Sunnavägen för att avlasta Blå Portsgatan från trafik. Detta skapar förutsättningar för en vidareutveckling av Tullparken då ambitionen är att bilvägen som idag går diagonalt genom parken kommer att utgå i framtiden och ersättas med en gång- och cykelväg.

Gällande detaljplan anger användningen allmänt ändamål, dvs tillåter endast offentlig huvudman, och måste därför ersättas för att möjliggöra bostäder.

Enligt översiktsplanen Karlskrona 2030 är planområdet utpekade som ett lämpligt område för funktionsblandning och länsstyrelsen bedömer att den nya detaljplanen är i linje med översiktsplanens intentioner.

### Behovsbedömning

Karlskrona kommun har upprättat en checklista för att bedöma behovet av att upprätta en strategisk miljöbedömning. Kommunens ställningstagande är att ett genomförande av detaljplanen inte bedöms få betydande miljöpåverkan och att en MKB enligt 4 kap 34 § plan- och bygglagen (PBL) inte krävs. Länsstyrelsen instämmer i kommunens bedömning och samråd med länsstyrelsen har härmed skett.

### Länsstyrelsens synpunkter och råd

Länsstyrelsen redovisar sina synpunkter nedan som bör beaktas i det fortsatta planarbetet.

2019-03-01

402-698-2019

### **Riksintressen**

Planområdet ligger inom den MSA-påverkande zonen för Ronneby flygplats, influensområde luftrum, väderradar, stoppområde för höga objekt samt område med särskilt behov av hinderfrihet. Detaljplanen medger byggnation som är högre än 20 meter och därmed ska en flyghinderranalys utföras. Flyghinderranalys är en lokaliseringsbedömning som beställs hos Luftfartsverket (LFV). Före byggstart ska också en flyghinderranmälan (Luftfartsförordningen SFS 2010:770) skickas till Försvarsmakten. Kommunen anger att riksintresset inte bedöms påverkas och Länsstyrelsen förutsätter att kommunen hör berörd flygplats samt Luftfartsverket.

Planområdet omfattas även av riksintresse i havet, totalförsvaret sjöövningssområde samt ligger inom buffertzonen för världsarvet Örlogsstaden Karlskrona. Länsstyrelsen delar kommunens bedömning att en exploatering enligt planförslaget inte bedöms påverka världsarvet Örlogsstaden Karlskrona negativt. I kommande arbete behöver dock kommunen redovisa hur ny bebyggelse kommer att påverka stadsbilden både från land- och havssidan.

### **Hälsa och säkerhet, risk för olyckor, översvämning och erosion**

#### **Buller**

Enligt de nya bullerreglerna i plan- och bygglagen som trädde i kraft 2 januari 2015 är det ett krav att beräknade bullernivåer ska redovisas i planbeskrivningen. Delar av planområdet berörs av trafikbuller från kringliggande vägar. Anläggande av ny väg samt ökning av trafikrörelser som alstras vid tillkommande bostadsbebyggelse kommer att innebära förändringar i bullersituationen och konsekvenserna behöver klargöras. I kommande planarbete behöver en bullerutredning tas fram för år 2040 som visar nulägesituationen baserat på dagens trafikmängd.

#### **Markföroreningar**

Planhandlingarna innehåller ett flertal utredningar avseende föroreningar i mark och innefattar förutom provtagning och analys även riskbedömningar, åtgärdsalternativ och mätbara åtgärds mål. Resultatet från dessa visar att marken med dess nuvarande innehåll av föroreningar inte är lämplig för det planerade ändamålet.

Länsstyrelsen förespråkar generellt att mark som är olämplig för det planerade ändamålet p.g.a. föroreningar i första hand behöver göras lämplig för ändamålet innan en plan antas. Resultatet av efterkontrollen av de åtgärder som vidtagits ska då visa att marken är lämplig för den avsedda markanvändningen.

Om administrativ planbestämmelse gällande villkor för lov och villkor för startbesked, 4 kap. 14 § punkt 4 PBL, införs på plankartan, ska bestämmelsen vara så tydlig att det framgår vilka åtgärds mål som ska uppnås samt hur det ska styrkas att åtgärds målen har uppnåtts efter att åtgärden har vidtagits.

I de undersökningar som har genomförts och som redovisas i behovsbedömningen ska, enligt 6 kap. 6 § MB, omständigheter som talar för eller emot en betydande miljöpåverkan ha identifierats. Identifieringen ska, enligt 5 § miljöbedömningsförordningen, bland annat utgå ifrån i vilken utsträckning planen har betydelse för att följa miljölagstiftningen. Länsstyrelsen anser att kommunen behöver redovisa om någon ansvarig för föroreningarna enligt 10 kap. MB har iden-

2019-03-01

402-698-2019

tifierats. Om ansvarig verksamhetsutövare identifieras är länsstyrelsens bedömning att verksamhetsutövarens möjlighet till att följa miljölagstiftningen kraftigt begränsas, om detaljplanen antas utan att föroreningarna först har blivit avhjälpna.

Länsstyrelsen bedömer att området behöver göras lämplig för det avsedda ändamålet innan den nu aktuella planen antas. Detta av följande skäl:

- Området är, enligt underlaget, heterogent förorenat och består i stort av förorenade fyllnadsmassor vilket innebär att det inte kan uteslutas att, i utredningarna ej förutsedda, omständigheter uppstår när åtgärder vidtas som inte har reglerats i en antagen detaljplan.
- Möjligheten att följa miljölagstiftningen begränsas kraftigt med avseende på skyldigheterna i 10 kap. MB om planen antas utan att föroreningarna först har blivit avhjälpna.

Frågor om hur en kommande avhjälpandeåtgärd påverkar de geotekniska förhållanden som krävs för att etablera flerbostadshus i området behöver utredas och kontrollmetoden för kontroll av att mätbara åtgärds mål har uppnåtts efter åtgärd behöver beskrivas.

### **Risker för ras och skred**

Det föreligger en skredrisk för en liten del av planområdets södra del. Hög markvattenhalt ökar risken för skred. Det är därför särskilt viktigt att utreda skredriskerna noga för platser i anslutning till områden med risk för översvämning vid högt havsvattenstånd eller vattenansamlingar enligt lågpunktskartan. Med hänsyn till klimatförändringar är det viktigt att detaljplanen belyser hantering av risker för skred i finkorniga jordar (aktsamhetsområde) och det kan vara lämpligt att göra en geoteknisk utredning.

### **Översvämning**

Planområdet ligger inom område för översvämningsrisk från stigande havsnivåer enligt kartan nedan. Merparten av marken som planeras för bostäder är högt belägna och påverkas inte direkt av översvämningsrisk.

Länsstyrelsen Blekinge län har 2015-06-05 tagit beslut om *Riktlinjer avseende säkerhetsnivåer för byggande i låglänta områden – hänsyn till översvämningsrisker i förändrat klimat.*

Nordöstra delen av planområdet har en tydlig lågpunkt och ligger lägre än Länsstyrelsens riktlinjer för byggande i låglänta områden. Kommande detaljplan behöver utformas i syfte att stämma överens med länsstyrelsens förslag till riktlinjer kring olika risknivåer för olika typer av byggnationer och vid behov ange planbestämmelser om höjdsättning samt att den lägst belägna marken utmed havet inte planeras att bebyggas.

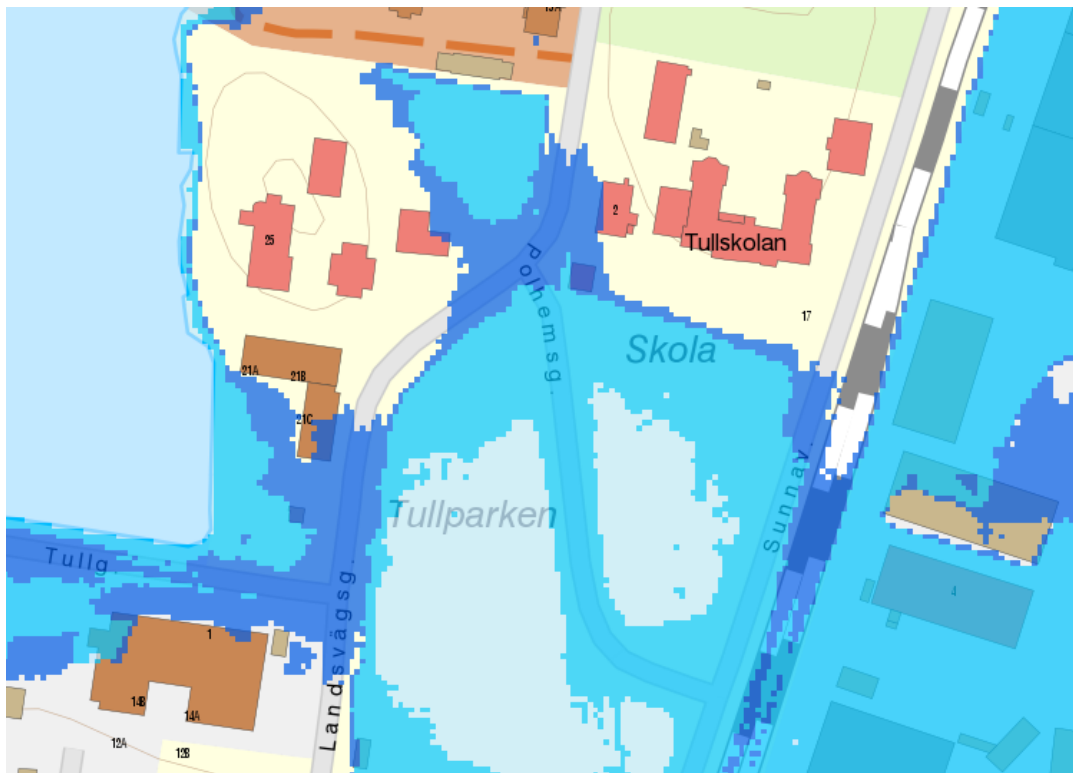
Precis som behovsbedömningen anger bör det nordöstra området inte bebyggas vilket behöver tydliggöras och säkerställas i planförslaget. Förslagsvis kan området anges som naturmark i plankartan.

Tillgängligheten till planområdet med både tillfartsvägar, evakuering och entréer till bostäder måste också säkerställas. Länsstyrelsens analys av framtida havsnivåer visar att det finns en risk att planområdet i stort sätt omringas av vatten vid högvattenstånd. Bostaden ska fungera att använda även vid högvattenstånd på 3,0 m (RH2000). Skyddsåtgärder kan exempelvis genomföras

2019-03-01

402-698-2019

genom att tillfartsvägar höjs. Höjdsättning och hur översvämningsrisken från nederbörd och havet ska hanteras måste också beaktas vid planeringen av den nya vägen genom Tullparken som ligger lägre Länsstyrelsens rekommendationer. På sikt bör den påfallande översvämningsrisken för stora delar av Karlskrona också utredas och hanteras i ett vidare perspektiv.



### Dagvatten

Enligt dagvattenutredningen är det olämpligt att tillföra ytterligare vatten för infiltration i delområde 2. Detta för att inte laka ur förorening till grundvattnet. Delområde 2 är låglänt och dagvattenutredningen förslår att området planeras översvämmas vid intensiva skyfall som 100-årsregn. Detta skulle innebära att föroreningar fortfarande kan infiltrera till grundvattnet.

Marken i delområde 2 planeras inte att saneras, vilket innebär att förorening kommer spridas till grundvattnet även om ytterligare vatten inte avleds dit. I dagvattenutredningen har teoretiska föroreningshalter för kommande bebyggelse beräknats, men ingen hänsyn har tagits till de föroreningar som redan finns i marken. Detta kan ge ett intryck av att dagvattnet är renare än vad det faktiskt är.

Närheten till bostäder kommer även att göra att barn kommer vistas i delområde 2 mer frekvent än om parken legat längre bort från bostadsområden. Om föroreningen inte saneras finns det risker för både miljön och människors hälsa, i synnerhet barns.

2019-03-01

402-698-2019

## MKN

Enligt 2 kap. 10§ PBL skall MKN följas vid planläggning. Miljökvalitetsnormer är bestämmelser om den lägsta godtagbara miljökvalitet och är juridiskt bindande, fastställda av regeringen utsedd myndighet. Miljökvalitetsnormer finns för luft och vatten. ”Frisk luft” är ett av riksdagens uppsatta miljökvalitetsmål, där luften ska vara så ren att människors hälsa och djur, växter och kulturvärden inte skadas. För att uppnå detta mål är miljökvalitetsnormer ett av styrmedlen. Kommunerna har ansvaret att kontrollera luftkvaliteten för de flesta miljökvalitetsnormerna. För ytvatten finns miljökvalitetsnormer för kemisk status (kvicksilver, TBT m.m.) och ekologisk status (bottenfauna, fisk m.m.). För grundvatten finns miljökvalitetsnormer för kemisk status och kvantitativ status (dvs. att det råder balans mellan uttag och nybildning av grundvatten).

Kommunen behöver i kommande planhandlingar ge en översiktlig redovisning av miljökvalitetsnormerna.

## Strandskydd

Området omfattas inte av strandskyddsbestämmelser idag men återinträder då gällande detaljplan upphör att gälla och ersätts med en ny enligt miljöbalken. Som särskilda skäl för upphävande av strandskyddet anger kommunen att området redan har tagits i anspråk på ett sätt som gör att det saknar betydelse för strandskyddets syften samt att marken behöver tas i anspråk för att tillgodose ett angeläget allmänt intresse (bostadsförsörjning i ett centralt läge). Enligt länsstyrelsens bedömning försämrar en dispens inte livsvillkoren för djur- och växtlivet. Åtgärden kan inte heller anses påtagligt skada områdets natur- och kulturvärden och strider inte i övrigt mot bestämmelserna i 3 kap. och 4 kap. miljöbalken. Det område som dispensen avser har redan tagits i anspråk på ett sätt som gör att det saknar betydelse för strandskyddets syften, enligt 7 kap. 18 c § första stycket punkten 1 MB. Mot bakgrund av detta får särskilda skäl anses föreligga för att medge strandskyddsdispens. Länsstyrelsen anser att det är en viktig åtgärd att den fria passagen, som kommunen föreslår inom fastigheten Posse 4, regleras på plankartan.

## Naturmiljö

Marken i den östra delen av området är av parkkaraktär och vegetationen utgörs i huvudsak av gräsytor och träd, bland annat ek, ask, lind och pil. Enligt kartor från 1900-talets början utgjordes denna del tidigare av en havsvik. Förslaget innebär att grönområdet kommer att lämnas från exploatering. Länsstyrelsen delar kommunens ställningstagande att befintliga träd ska sparas så långt det är möjligt.

Enligt behovsbedömningen daterad 2019-02-06 växer en del träd med höga naturvärden i Tullparken, bl a almar som bedöms vara 60-80 år gamla och som inte är angripna av almsjukan. Här finns även ekar, björkar, oxel och ask. I parken finns två alléer som omfattas av biotopskydd. Planförslaget innebär att några träd behöver tas ner vid anläggandet av den nya vägen, varav vissa står i en allé.

Alléer omfattas av det generella biotopskyddet enligt 7 kap 11§ miljöbalken. Dispens från biotopskyddet krävs om träd i alléer ska fällas eller skadas på annat sätt.

2019-03-01

402-698-2019

Samråd kan krävas med länsstyrelsen enligt 12 kap 6§ miljöbalken om det blir aktuellt att fälla skyddsvärda träd som inte ingår i alléer. Skyddsvärda träd kan vara grova träd, hålträd eller träd som utgör livsmiljö för rödlistade arter.

Det är inte känt om fridlysta eller rödlistade arter förekommer på eller i anslutning till de träd som kommer att tas ner. Förekommer arter som är fridlysta enligt artskyddsförordningen (2007:845) kan det även krävas dispens enligt 14 § i denna förordning.

### **Kulturmiljö**

Planbeskrivningen anger under rubriken områdesbeskrivning att ”Fastigheten är bebyggd med tegelbyggnader från slutet av 1800-talet”. Länsstyrelsen ser gärna att texten om befintlig bebyggelse utvecklas under rubriken stads-/landskapsbild & kulturmiljö och ett resonemang kring ställningstagandet till att riva denna bebyggelse.

### **Koppling till miljömålen**

Länsstyrelsen anser att den fysiska planeringen utgör ett viktigt verktyg för att uppnå miljömålen. PBL (2010:900) är direkt knuten till miljöbalken, enligt dess 2 kap 2 §. Miljömålen ska enligt miljöbalkspropositionen (1997/98:45) vara vägledande vid tillämpningen av miljöbalken. Kommunen behöver i kommande planhandlingar även ge en översiktlig redovisning av miljömål på olika nivåer, det nuvarande miljötillståndet och planinnehållets förhållande till detta.

### **De som medverkat i beslutet**

Beslutet har fattats av funktionschef Lena Ekroth med planarkitekt Annica Karlsson som föredragande. I ärendet har även miljöhandläggare Stefan Andersson, miljöskyddshandläggare Anna Algö, naturvårdshandläggare Mattias Nilsson, bebyggelseantikvarie Anna-Karin Skiöld samt klimat- och energistrateg Sabina Berntsson.

### **Så här hanterar vi dina personuppgifter**

Information om hur vi hanterar dessa hittat du på [www.lansstyrelsen.se/dataskydd](http://www.lansstyrelsen.se/dataskydd).