



**KARLSKRONA  
KOMMUN**

Miljö- och samhällsbyggnadsförvaltningen

Dnr: MSN.2023.2836

2024-10-25

# Social konsekvensanalys



Detaljplan för  
Motorn 3 m.fl.,  
Vedeby, Karlskrona kommun

# Vad är en social konsekvensanalys?

Enligt plan- och bygglagen ska planläggning av mark och vatten främja en samhällsutveckling där jämlika och socialt goda levnadsförhållanden tillvaratas. För att uppnå detta brukar man tala om en samexistens mellan de tre hållbarhetsaspekterna social-, ekonomisk- och ekologisk hållbarhet. Hållbarhetsperspektivet fick internationell spridning i samband med Brundtlandsrapporten 1987 och utgör idag en självklar utgångspunkt i ett flertal kommuner.

Hösten 2015 beslutade FN:s 193 medlemsländer om en ny plan för en hållbar utveckling – Agenda 2030. Utvecklingsagendan ersätter tidigare Agenda 21 och är mer ambitiös med fler mål som har starkare socioekonomisk koppling. Syftet med agendan är att avskaffa extrem fattigdom, minska ojämlikheter och orättvisor i världen, att främja fred och rättvisa samt att lösa klimatkrisen. Genom 17 globala mål ska alla delar av världen bidra till en mer hållbar utveckling ur det ekonomiska, ekologiska samt sociala perspektivet. Ekonomin är medlet, miljön är våra resurser och människan är målet för den hållbara framtiden.

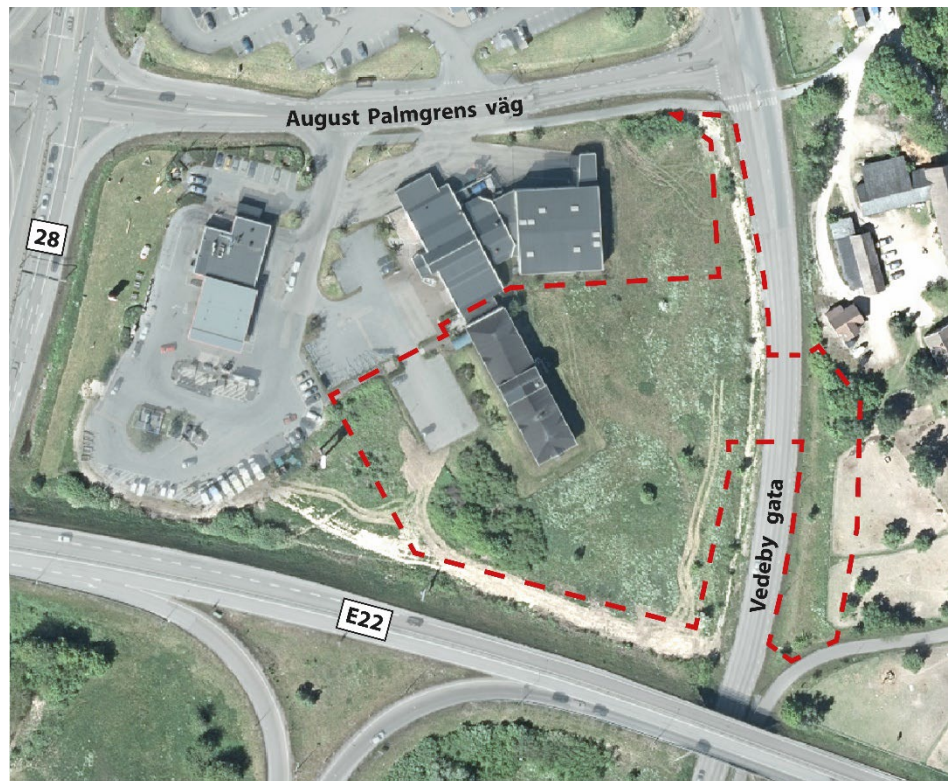
Karlskrona kommun bedriver sedan flera år tillbaka ett aktivt hållbarhetsarbete. 2017 fattade Karlskronas kommunfullmäktige beslut om att implementera FN:s nya utvecklingsagenda – Agenda 2030. Enheten för hållbar utveckling på Kommunledningsförvaltningen har ansvarat för arbetet med Agenda 2030 och Agenda 2030 ska implementeras i kommunens ordinarie styrprocess.

För att stärka frågor om social hållbarhet i den fysiska planeringen tar Karlskrona kommun fram sociala konsekvensanalyser i samtliga detaljplaner. Analysverktyget används för att identifiera socialt viktiga aspekter då människor i allmänhet lägger stort värde vid sin omgivning samt att omgivningen även påverkar livskvalitet och möjligheter.

# Nuläge och behov





Planområdet är beläget i Vedeby, vid infarten till Karlskrona centrum, vid trafikplatsen Karlskrona Öst. Området är väl synligt från kringliggande vägar och ligger intill Europavägen, E22.

I samband med planarbetet har en trafikutredning tagits fram som visar att en gång- och cykelväg behöver anläggas som ansluter till befintligt gång- och cykelvägnät.



Planområde markeras i rött.

# Analys

	Planområde 	Närområde 	Vedeby 	Kommun 	Risker/genomförande- hinder
Platsen och relation till omlandet	<p>Planområdet är beläget i Vedeby, vid Angöringen, ca 6 km norr om Karlskrona centrum. Området ligger norr om Europavägen, E22, vid trafikplatsen Karlskrona Öst.</p> <p>Inom planområdet finns stora öppna gräsytor, en del buskage och mindre träd. E22 ligger på en högre höjd varifrån man har utblickar över planområdet.</p>	<p>Området gränsar i norr till ett kontorshotell. I väster angränsar planområdet till en bensinstation.</p> <p>Planområdet är starkt påverkat av kringliggande infrastruktur.</p>	<p>Vedeby utgörs av flera olika delar och funktioner; externhandel, ridhus, skola, idrottshall, restauranger och bostäder m.m.</p> <p>Byggnaderna är relativt låga i närområdet och det finns inget landmärke.</p>	<p>Vedebys största funktion är kopplat till olika verksamheter såsom externhandel. Stora delar av externhandeln förser kommunen med specifika varor och är välbesökt.</p> <p>Planförslaget innebär att en mycket hög byggnad uppförs som blir visuellt synlig för förbipasserande inom kommunen. Byggnaden kan komma att bli representativ för Karlskrona stad.</p>	<p>Den höga byggnaden kommer att bli ett nytt landmärke för staden. Om byggnaden uppförs med låg arkitektonisk kvalitet finns det en risk att den ger en dålig representation av staden som helhet.</p> <p>Ett flertal utformningsbestämmelser anges på plankartan för att säkerställa att en så pass hög byggnad blir visuellt tilltalande.</p>
Trygghet	<p>Planområdet är idag enbart upplyst i direkt anslutning till hotellet och parkeringen. Grönytan kan upplevas som öde under dygnets mörka timmar.</p>	<p>Närområdet utgörs av större trafikleder, verksamheter och bostäder (Spandelstorp och även bostäderna sydöst om området). Trafiklederna är</p>	<p>De olika funktionerna i området innebär att platser kan upplevas som mer eller mindre trygga/otrygga beroende på var i Vedeby man befinner</p>	<p>Etablering av snabbmatsrestauranger och hotell kommer innebära att fler personer rör sig i området.</p> <p>Snabbmatsrestauranger har ofta generösa öppettider vilket också</p>	<p>Det är viktigt att gång- och cykelvägen anläggs så att den är färdigställd i samband med öppning av snabbmatsrestaurangerna och hotellet.</p>

		<p>relativt trafikerade under stora delar av dygnet. Som oskyddad trafikant kan August Palmgrens väg och Vedeby gata upplevas som otrygga kvällstid. Vedeby gata leder till en viadukt under E22:an längre söderut. Viadukter upplevs generellt som otrygga platser kvällstid för oskyddade trafikanter.</p> <p>Etablering av snabbmatsrestauranger och hotell kommer innebära att fler personer rör sig i området, både biltrafikanter samt gång- och cykeltrafikanter.</p>	<p>sig och under vilka tidpunkter på dygnet.</p>	<p>kommer innebära att fler personer rör sig i området under fler timmar av dygnet.</p> <p>Den planerade gång- och cykelvägen kommer innebära en ökad säkerhet för oskyddade trafikanter. En ny gc-passage kommer att anläggas vid infarten till planområdet (vid Vedeby gata) vilket också ökar trafiksäkerheten.</p>	
Tillgänglighet	<p>Platsen har goda förutsättningar att vara tillgänglig och användbar för personer med nedsatt rörelse- och orienteringsförmåga. Ytorna inom planområdet kommer att hårdgöras. Gång- och cykelväg kommer att byggas ut vilket innebär att</p>	<p>Planområdet nås idag främst via bil, men det går även att ta sig till området med buss, med hållplats vid August Palmgrens väg.</p> <p>Gång- och cykelväg finns fram till August Palmgrens väg.</p>	-	-	<p>Det är viktigt att gång- och cykelvägen anläggs så att den är färdigställd i samband med öppning av snabbmatsrestaurangerna och hotellet.</p>

	<p>området kommer att bli väl tillgängligt för oskyddade trafikanter.</p> <p>En ny gc-passage kommer att anläggas vid infarten till planområdet (vid Vedeby gata) vilket också ökar trafiksäkerheten.</p>				
Barnperspektiv	<p>Idag är det inte säkert för barn att vistas på grönytan inom planområdet på grund av det utsatta läget intill kringliggande trafikleder.</p> <p>Snabbmatsrestauranger har ofta lekplatser inomhus och/eller vid uteserveringen i sitt koncept.</p>	<p>På andra sidan Vedeby gata finns det en ridskola som har en stor del av verksamheten riktad mot barn.</p> <p>Det kan antas att barn från närliggande bostadsområden och barn i direkt anslutning till ridskolan cyklar dit. Barn som bor längre ifrån förmodas åka bil eller buss.</p>	<p>Inom Vedeby finns det skola, idrottshall och ridhus vilket innebär att flertalet barn befinner sig i närområdet dagtid och tidig kväll.</p> <p>Planförslaget innebär att barnfamiljer kan stanna kvar och äta i Vedeby på vägen till eller från en aktivitet.</p>	<p>Snabbmatsrestauranger är ofta ett populärt mål för barnfamiljer, både i närområdet och för förbipasserande resenärer.</p>	<p>Boende sydväst om planområdet (Backabo) behöver ta sig igenom Vedeby verksamhetsområde på väg till planområdet. Det kan finnas en risk i att barn och ungdomar rör sig genom områden som kan vara ensliga sent på kvällen.</p>
Jämlikhet och jämställdhet	<p>Området är framför allt tillgängligt med bil vilket i sig innebär att tillgängligheten till planområdet inte är optimalt gällande jämlikhet eller jämställdhet.</p>	<p>Se föregående spalt till vänster.</p>	<p>Planförslaget innebär att flera arbetstillfällen kommer att skapas.</p> <p>Ur ett jämlikhet- och jämställdhetsperspektiv kommer det framför allt att finnas arbete för ungdomar och vuxna</p>	<p>Se föregående spalt till vänster.</p>	<p>Det är viktigt att det finns bra bussförbindelser för att så många som möjligt ska kunna ta sig till planområdet.</p>

	I samband med byggnation av en ny anslutning med gång- och cykelväg kommer situationen förändras positivt.		utan krav på eftergymnasial utbildning.		
Delaktighet och inflytande	Eftersom detaljplanen endast medger kvartersmark och ingen allmän plats tillskapas, bedöms det inte vara aktuellt att föra dialog med särskilda målgrupper. Alla medborgare har dock möjlighet att framföra synpunkter under samråds- och granskningsskedena.	Angränsande verksamheter och berörda sakägare kommer få ta del av planförslaget under samråds- och granskningsskedena. Ingen särskild dialog med sakägare har ansetts nödvändigt och synpunkter inhämtas under planprocessen.	I samråds- och granskningsskedena finns det möjlighet att tycka till om planförslaget, även om man inte är direkt berörd.	Planförslaget medger en väldigt hög byggnad. Invånare i hela kommunen kan komma att ha synpunkter på planförslaget även om de inte är direkt berörda.	-
Hälsa och gröna miljöer	Planområdet utgörs till stor del av gräsytor idag. Området är starkt påverkat av kringliggande infrastruktur och hög trafikbelastning.  Inom planområdet tillskapas en mindre dagvattendamm.  Plankartan säkerställer enbart att en mindre grönyta närmast E22 kvarstår som naturmark.	Det finns inte några kända höga naturmiljövärden inom planområdet. Det kan däremot vara viktigt att tillskapa en attraktiv utemiljö för de som vistas inom och intill planområdet.  Sydost om planområdet ligger Ekbacken i Lyckeby som är ett naturreservat.	Inom Vedeby finns det fragmenterade grönområden med lokal betydelse.  Planförslaget innebär ingen koppling av grönyta inom planområdet och kringliggande grönområden.	Syftet med planförslaget är bl.a. att möjliggöra snabbmatsrestauranger och hotell. Den kringliggande infrastrukturen innebär att förutsättningarna för att tillskapa en attraktiv grönyta som är välbesökt, är väldigt liten.	Det finns en risk i att utemiljön kan upplevas som kal och storskalig.  Det finns inget avtal som styr att ett parkeringsgarage byggs i bottenvåning till någon av byggnaderna för att möjliggöra att grönytor bevaras inom planområdet.  Planbestämmelser eller avtal kan säkerställa att en viss del utgörs av grönytor eller att träd planteras inom planområdet.

	Planförslaget säkerställer inte att träd planteras inom parkeringsytan.	Ekbacken genomkorsas av vandringsstigar. Det kommer att finnas god tillgänglighet mellan Ekbacken och planområdet.			
--	---	--	--	--	--

# Beskrivande analys

## Platsen och relation till omlandet

Planområdet är beläget i Vedeby, vid infarten till Karlskrona centrum, vid trafikplatsen Karlskrona Öst. Området är väl synligt från kringliggande vägar och ligger intill Europavägen, E22.

Vedeby utgörs av flera olika delar och funktioner; externhandel, ridhus, skola, idrottshall, restauranger och bostäder m.m.

## Trygghet

Befintligt hotell är upplyst vid ingången. Angränsande parkeringsyta är också upplyst. Grönytan kan upplevas som öde under dygnets mörka timmar.

Närområdet utgörs av större trafikleder, verksamheter och bostäder (Spandelstorp och även bostäderna som ligger i sydöst). Trafiklederna är starkt trafikerade under stora delar av dygnet. Som oskyddad trafikant kan August Palmgrens väg och Vedeby gata upplevas som otrygga kvällstid. Vedeby gata leder till en viadukt under E22:an längre söderut. Viadukter upplevs generellt som otrygga platser kvällstid för oskyddade trafikanter.

Etablering av snabbmatsrestauranger och hotell kommer innebära att fler personer rör sig i området, både biltrafikanter samt gång- och cykeltrafikanter.

## Tillgänglighet

Platsen har goda förutsättningar att vara tillgänglig och användbar för personer med nedsatt rörelse- och orienteringsförmåga. Ytorna inom planområdet kommer att hårdgöras.

Gång- och cykelväg kommer att byggas ut vilket innebär att området kommer att bli väl tillgängligt för oskyddade trafikanter. En ny gc-passage kommer även att uppföras vid infarten till planområdet (vid Vedeby gata).

## Barnperspektiv

Idag är det inte säkert för barn att vistas på grönytan inom planområdet på grund av det utsatta läget intill kringliggande trafikleder.

Snabbmatsrestauranger har ofta lekplatser inomhus och/eller vid uteserveringen i sitt koncept.

Snabbmatsrestauranger är ofta ett populärt mål för barnfamiljer, både i närområdet och för förbiresande resenärer.

## Jämlikhet och jämställdhet

Området är framför allt tillgängligt med bil vilket i sig innebär att tillgängligheten till planområdet inte är optimalt gällande jämlikhet eller jämställdhet

Planförslaget innebär att flera arbetstillfällen kommer att skapas. Ur ett jämlikhet- och jämställdhetsperspektiv kommer det framför allt att finnas arbete för ungdomar och vuxna utan krav på eftergymnasial utbildning.

## Delaktighet och inflytande

Det kommer vara möjligt att lämna synpunkter på detaljplanen under planprocessen. Sakägare kommer att få information när det är möjligt att yttra sig över detaljplanen. Alla invånare har dock möjlighet att lämna synpunkter och det kommer att annonseras i lokaltidningar när detaljplanen är ute på samråd eller granskning. Detta skapar en öppen möjlighet för allmänheten att delta i beslutsprocessen och påverka planeringen. Planförslaget medger en väldigt hög byggnad. Invånare i hela kommunen kan komma att ha synpunkter på planförslaget även om de inte är direkt berörda.

## Hälsa och gröna miljöer

Planområdet utgörs till stor del av gräsytor idag. I samband med planarbetet har kommunekologen inventerat området och bedömt att det inte finns några högre naturmiljövärden. Området är starkt påverkat av kringliggande infrastruktur och hög trafikbelastning. Planförslaget säkerställer inte att någon grönyta bevaras eller att träd planteras.

Miljö- och samhällsbyggnadsförvaltningen

Christina Johansson  
Planarkitekt

# Begreppsförklaringar

I den sociala konsekvensanalysen nämns ett antal begrepp så som platsen och platsen och relation till omlandet, trygghet, tillgänglighet, barnperspektiv, jämställdhet och jämlikhet, delaktighet och inflytande mm. Nedan följer en kort förklaring om begreppen och vad de innebär i Karlskrona kommuns sociala konsekvensanalys.

## Platsen och relation till omlandet

Samhällets utformning ska så långt som möjligt ge förutsättningar för att uppnå likvärdiga förutsättningar för vardagslivet i kommunens olika delar. Den fysiska strukturen av staden skapar ramarna kring vad som är möjligt att genomföra i vardagslivet, vad som är tidsmässigt möjligt och som påverkar hur folk betar sig och var de rör sig.

Den blandade sammanhållna staden med många målpunkter på nära håll (affär, service, bostäder, arbetsplatser och rekreation) gör att människor rör sig utomhus under stora delar av dygnet vilket bidrar till aktiv transport (gång och cykel), hälsa och trygghet. Bostadsblandning kan ge en variation av olika människor med olika förutsättningar, vilket ökar möjligheten till förståelse för andra.

I den sociala konsekvensanalysen undersöks hur platsen används idag, hur rörelsemönster och mötesplatser ser ut. Finns några identitetsskapande aspekter (kulturhistoria, karaktär, aktiviteter, turism, nivåkillnader, etc) i området eller om det kan tillföras. Bidrar förslaget till grönska, hälsosamma och attraktiva platser? Vilka bostadstyper finns i området och bidrar planen till en blandning mellan bostadstyper och upplåtelseformer?

## Trygghet

Upplevelsen av otrygghet varierar mellan personer och mellan grupper av personer. Kön är den mest avgörande faktorn när det gäller upplevelsen av otrygghet (kvinnor är mer otrygga än män) men även andra faktorer kan påverka såsom ålder, funktionsnedsättningar, socioekonomiska förutsättningar eller var man bor.

En del i arbetet med trygghet kan handla om att skapa en levande stadsdel där platser är befolkade många timmar om dygnet. Andra aspekter kan vara bra belysning och fritidsaktiviteter på kvällarna för unga. Säkra och barnvänliga gator och trafiklösningar är också viktigt. För att människor ska känna sig trygga behövs bland annat kontroll och överblick där man rör sig. I offentliga miljöer kan detta skapas genom att vägar är överblickbara och att det finns alternativa nattbelysta vägar och gångstråk som kan användas.

Det finns några gemensamma kännetecken för platser som upplevs som trygga. De är platser som:

- går att överblicka
- ger kontakt med omgivningen
- är befolkade
- går att orientera sig i
- blandar vägar och bebyggelse
- är välskötta.

## Tillgänglighet

Begreppet tillgänglighet används exempelvis för att beskriva hur väl en verksamhet, plats eller lokal fungerar för personer med funktionsnedsättning. Det gäller lokalers fysiska konstruktion och tillgången till information både för externa användare och för anställda.

God tillgänglighet i stadsmiljön innebär möjligheter för olika grupper av människor att röra sig inom ett område och mellan målpunkter. I en god stadsmiljö bör det vara enkelt för alla människor att nå funktioner som exempelvis grönområden, kollektivtrafik och olika typer av service. Förutom den fysiska möjligheten att besöka en plats, krävs en social tillgänglighet där man har tillträde till platser oavsett ekonomi eller social status. Ett offentligt rum ska vara tillgängligt för alla.

Bristande tillgänglighet kan vara diskriminerande. Den som är ansvarig för en verksamhet är skyldig att genomföra skäliga åtgärder för att verksamheten ska vara tillgänglig för en person med funktionsnedsättning.

## Barnperspektiv

Barn är alla människor under 18 år. Barn och ungdomar är brukare av det fysiska rummet likt andra samhällsmedlemmar och har särskilda behov som bör beaktas i den fysiska planeringen.

En skillnad mellan barn och vuxna är att barn inte har rösträtt. Barn har inte någon som direkt representerar dem i politiken. De har liten makt att påverka hur vi vuxna bygger och utvecklar det samhälle som de är en del av. Därför är det viktigt att vuxna är noggranna med att ge unga utrymme för att involveras och lyfter barnens eget perspektiv i processen.

Barnperspektivet handlar om att såväl planerare som beslutsfattare vågar och vill ge barn och ungdomar en möjlighet att påverka den kommunala planeringen och att man ser barns och ungas kunskaper och erfarenheter som en resurs vars synpunkter kan leda till bättre beslut. Detta är viktigt inte minst ur en demokratisk synvinkel. Barnperspektivet handlar även om att se barn. Det vill säga att vuxna har ett ansvar att säkerställa barns och ungas bästa i alla åtgärder som rör dem.

## Jämlikhet och jämställdhet

Jämlikhet syftar till alla individers lika värde. Alla människor ska exempelvis ha lika rättigheter och skyldigheter inför lagen. Det går dock även att prata om ekonomisk eller social jämlikhet. Inom stadsplanering går det att påverka exempelvis den sociala jämlikheten genom att skapa likvärdiga möjligheter att röra sig i stadsrummet (ex. färdas mellan olika platser eller kunna ta del av kommunens resurser), öka tillgången till bostäder samt blandningen av bostäder inom olika bostadsområden, ökad funktionsblandning samt att utveckla delaktigheten för medborgarna i stadsutvecklingen.

Begreppet jämlikhet gör ingen skillnad på vilka individer som åsyftas (alla människor ska ha lika rättigheter och möjligheter oavsett kön, könsöverskridande identitet eller uttryck, etnisk tillhörighet, religion eller annan trosuppfattning, funktionsnedsättning, sexuell läggning eller ålder). Jämställdhet däremot syftar på att det ska finnas samma möjligheter om du är kvinna som om du är man. Jämställdhet och jämlikhet är två begrepp som ofta går in i varandra, inte minst för att ett ojämnt samhälle också i vissa aspekter tenderar att vara ojämnt.

I Karlskrona kommuns sociala konsekvensanalys ska både jämlikhet och jämställdhet studeras. Detta för att det är viktigt att alla grupper i samhället inkluderas i analysen. Här kan det vara bra att tänka på om förslaget på något sätt i större mån påverkar: kvinnor, män, icke-binära, barn och unga, äldre, människor med funktionsvariationer, människor med ursprung från andra länder, människor i social utsatthet, etc.

## Delaktighet och inflytande

Delaktighet, gemenskap, solidaritet och tillit till både samhället och andra människor är viktigt för individens välmående. Miljöer och offentliga platser som syftar till minskad isolering, ensamhet och otrygghet för alla är viktiga, liksom delaktighet i beslutsfattande. Platser ska både i planeringen och i den slutgiltiga utformningen möjliggöra möten och samvaro. Det gäller från bostadsnivå till torgnivå. Samspel i staden handlar om att ha möjlighet att tryggt kunna både påverka sin omgivning och ta del av samhällslivet. Det kan handla om att kunna sätta sin prägel på omgivningen, kunna odla i närområdet, ha plats för spontana aktiviteter samt även att känna att man har möjlighet att påverka större förändringar såsom nya detaljplaner.

Utifrån analys av tidigare satsningar kan det bli aktuellt att särskilt rikta sig mot en viss målgrupp. Detta innebär inte att andra medborgare och aktörer stängs ute, utan endast att erfarenheter som tidigare inte kommit till uttryck kan bli synliga. Ett öppet förhållningssätt innebär att vi måste ta till oss de erfarenheter som kommer fram i dialoger, och förstå de behov som ligger bakom synpunkterna. Ofta måste synpunkterna tolkas i ett vidare

perspektiv, och förstås utifrån analyser och bakgrundsdata. Dialog ökar det demokratiska deltagandet och ger i sig ökad tillit och förståelse för samhället.

## Hälsa och gröna miljöer

Grönska har positiva hälsoeffekter. Närhet till grönområden och parker ökar den fysiska aktiviteten och tiden spenderad utomhus. Även mindre ytor, som gröna gårdar och gatuträd, har positiva effekter. Den gröna, täta och sammanhållna staden underlättar för aktiv transport till skola, arbete och vardagliga målpunkter. Sammanhängande partier av parker och grönska utan barriärer underlättar för promenader och joggingturer.

Att vi regelbundet rör på oss kan förebygga sjukdomar och även minska psykisk ohälsa. Till fysisk aktivitet hör både motion, lek, aktiv transport, etc. Även måttlig fysisk aktivitet är hälsofrämjande. Ett kvalitativt och varierat utbud av platser för aktivitet ska kunna nås inom fem minuters gång, dvs inom 500 m. Förutsättningar för att i vardagen kunna transportera sig aktivt ska vara möjligt för alla, oavsett var i kommunen du bor.

En god folkhälsa handlar om att skapa samhälleliga förutsättningar för en god *hälsa på lika villkor för hela befolkningen*. Oberoende av ålder, kön, bostadsort, etnisk tillhörighet, språk, social eller kulturell bakgrund, sexuell läggning eller funktionshinder, ska alla människor få de bästa förutsättningarna för att kunna uppnå bästa möjliga psykiska och fysiska hälsa.

Vissa grundläggande förutsättningar måste finnas för att befolkningen ska ha en god hälsa. Illustrationen nedan beskriver hälsans bestämningsfaktorer, det vill säga faktorer i samhällsorganisationen och i människors levnadsförhållanden som bidrar till hälsa och ohälsa. Individens sociala sammanhang har betydligt större påverkan på livsstil och beteende än vad de olika samhällsarenorna (de flesta av kommunens verksamheter) har. Stadsplanering kan med sina redskap påverka de sociala sammanhangen med hjälp av bland annat lokalisering, varierat utbud av bostäder, service, närhet till grönytor och mötesplatser.

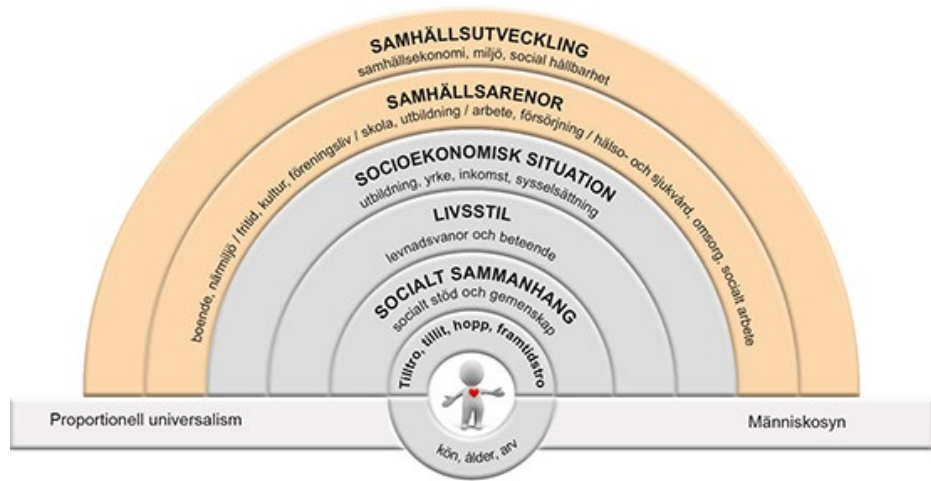


Illustration från Östgötakommisionen.

# Frågor för den sociala konsekvensanalysen

	Planområde	Närområde	Stad	Kommun	Risker/genomförandehinder
Platsen och relation till omlandet	<p>Finns identitetsskapande aspekter (kulturhistoria, karaktär, aktiviteter, turism, nivåskillnader, etc)? Finns befintliga identitetsskapande värden som bör bevaras? Kan något identitetshöjande tillföras?</p> <p>Hur används platsen? Rörelsemönster/mötesplatser? Kan förslaget bidra till gröna, hälsosamma och attraktiva platser? Vilka bostadstyper finns i området? Bidrar planen till en blandning mellan bostadstyper och upplåtelseformer?</p>	<p>Finns identitetsskapande aspekter (kulturhistoria, karaktär, aktiviteter, turism, nivåskillnader, etc)? Finns befintliga identitetsskapande värden som bör bevaras? Kan något identitetshöjande tillföras?</p> <p>Hur används platsen? Rörelsemönster/mötesplatser? Kan förslaget bidra till gröna, hälsosamma och attraktiva platser? Vilka bostadstyper finns i området? Bidrar planen till en blandning mellan bostadstyper och upplåtelseformer?</p>	<p>Vad är områdets förhållande till staden? Har området en identitet i förhållande till staden? Hur tar man sig till området från andra delar av staden? Gynnar förslaget hela staden? Vilka bostadstyper finns i området? Bidrar planen till en blandning mellan bostadstyper och upplåtelseformer?</p>	<p>Vad är områdets förhållande till kommunen? Har området en identitet i förhållande till kommunen? Hur tar man sig till platsen från andra delar av kommunen? Gynnar förslaget hela kommunen?</p>	<p>Har planförslaget tagit hänsyn till/arbetat med platsens egenskaper? Vad ser vi för hinder? Vem har ansvar? Hur säkrar vi ja-svaren?</p>
Trygghet	<p>Är platsen befolkad (olika tider på dygnet, god genomströmning, lätt att bli sedd, funktionsintegrerat område, etc.)? Kommer planförslaget förändra ovan aspekter? Vilka bor inom området (olika grupper, åldrar,</p>	<p>Är platsen befolkad (olika tider på dygnet, god genomströmning, lätt att bli sedd, funktionsintegrerat område, etc.)? Kommer planförslaget förändra ovan aspekter? Finns det samlade och väldefinierade stråk med</p>	<p>Finns det goda förbindelser som kollektivtrafik, gång- och cykelvägar) mellan planområdet och staden? Rörelsemönster</p>	<p>Finns det goda förbindelser som kollektivtrafik, gång- och cykelvägar) mellan planområdet och andra kommundelar. Rörelsemönster</p>	<p>Vad ser vi för hinder? Vem har ansvar? Hur säkrar vi ja-svaren?</p>

	<p>bakgrund, utbildningsnivåer, försörjningsförmåga etc.)? Finns det samlade och väldefinierade stråk med god belysning? Behövs några trygghetsaspekter tillgodoses med avseende på buskage, belysning, gång- och cykelvägar trafiksäkerhet eller orienterbarhet?</p>	<p>god belysning? Behövs några trygghetsaspekter tillgodoses med avseende på buskage, belysning, trafiksäkerhet eller orienterbarhet? Finns god tillgänglighet till kollektivtrafik? Vågar man gå till busshållplatsen? Titta på trygghetsmätningen som görs årligen.</p>	<p>mellan planområdet och staden?</p>	<p>mellan planområdet och övriga kommundelar?</p>	
Tillgänglighet	<p>Finns det god tillgänglighet till service, skola, äldreboende, arbete, kollektivtrafik, rekreationsområden, fritidsaktiviteter? Bidrar planförslaget till en lättillgänglig plats för alla oavsett ålder eller möjlighet att ta sig runt på platsen? Mötesplatser?</p>	<p>Finns det god tillgänglighet till service, skola, äldreboende, arbete, kollektivtrafik, rekreationsområden, fritidsaktiviteter? Bidrar planförslaget till en lättillgänglig plats för alla oavsett ålder eller möjlighet att ta sig runt på platsen? Mötesplatser?</p>	<p>Bidrar projektet till att öka tillgängligheten till ett område utanför planområdet? Går det att ta sig till planområdet med olika färdmedel från andra delar av staden?</p>	<p>Går det att ta sig till planområdet med olika färdmedel från andra delar av kommunen?</p>	<p>Vad ser vi för hinder? Vem har ansvar? Hur säkrar vi ja-svaren?</p>
Barnperspektiv	<p>Hur fungerar platsen idag för barn? Vilka barn berörs (kön, ålder, socioekonomisk bakgrund, funktionshinder)? Påverkas/skapas platser som kan vara av särskilt intresse för barn (lekplats, skogsdunge, fotbollsplan, badplats, spontanytor för lek och rekreation etc.)? Har det gjorts några särskilda insatser för barn?</p>	<p>Vilka barn berörs (kön, ålder, socioekonomisk bakgrund, funktionshinder)? Påverkas/skapas platser som kan vara av särskilt intresse för barn (lekplats, skogsdunge, fotbollsplan, badplats, spontanytor för lek och rekreation etc.)? Har det gjorts några särskilda insatser för barn?</p>	<p>Har det gjorts några särskilda insatser för barn och unga? Gynnar förslaget barn/unga från andra delar av staden</p>	<p>Har det gjorts några särskilda insatser för barn och unga? Gynnar förslaget barn/unga från andra delar av kommunen?</p>	<p>Vad ser vi för hinder? Vem har ansvar? Hur säkrar vi ja-svaren?</p>

<p>Jämlikhet och jämställdhet</p>	<p>Är offentliga platser utformade för att både kvinnor och män ska känna sig välkomnade? Finns möjlighet för allas aktiviteter? Lika möjlighet till boende, försörjning? Finns det lika möjligheter till att delta och transportera sig på ett tryggt och säkert sätt? Har det gjorts någon särskild insats för att säkerställa jämlikhet/jämställdhet (ex. lätt att transportera sig på olika sätt)? Har hänsyn tagits till olika typer av rörelsemönster och transportsätt (ex. finns alternativa vägar när det är mörkt)?</p>	<p>Är offentliga platser utformade för att både kvinnor och män ska känna sig välkomnade? Finns möjlighet för allas aktiviteter? Lika möjlighet till boende, försörjning? Finns det lika möjligheter till att delta och transportera sig på ett tryggt och säkert sätt? Har det gjorts någon särskild insats för att säkerställa jämlikhet/jämställdhet (ex. lätt att transportera sig på olika sätt)? Har hänsyn tagits till olika typer av rörelsemönster och transportsätt (ex. finns alternativa vägar när det är mörkt)?</p>	<p>Har det gjorts någon särskild insats för att säkerställa jämlikhet/jämställdhet (ex. lätt att transportera sig på olika sätt)?</p>	<p>Har det gjorts någon särskild insats för att säkerställa jämlikhet/jämställdhet (ex. lätt att transportera sig på olika sätt)?</p>	<p>Vad ser vi för hinder? Vem har ansvar? Hur säkrar vi ja-svaren?</p>
<p>Delaktighet och inflytande</p>	<p>Vilka berörs av planen (boende/besökare idag, framtida boende/besökare, olika delar av befolkningen, olika åldrar)? Hur säkerställer vi att alla kan komma till tals i samrådsprocessen oavsett socioekonomisk bakgrund och ålder (även barn)? Alternativa samrådsformer? Ger planförslaget utrymme för framtida och nuvarande boende att påverka sitt närområde (ta del av skötsel/odling, möjlighet till spontana aktiviteter, social</p>	<p>Vilka berörs av planen (boende/besökare idag, framtida boende/besökare, olika delar av befolkningen, olika åldrar)? Hur säkerställer vi att alla kan komma till tals i samrådsprocessen oavsett socioekonomisk bakgrund och ålder (även barn)? Alternativa samrådsformer? Medskapande medborgardialog som verktyg? Medborgarbudget? Har vi varit öppna för erfarenheter som skiljer sig från våra? Uppstår målkonflikter mellan olika grupper? Hur behandlar vi</p>	<p>Vilka berörs av planen (boende/besökare idag, framtida boende/besökare, olika delar av befolkningen, olika åldrar)? Hur säkerställer vi att alla kan komma till tals i samrådsprocessen oavsett socioekonomisk bakgrund och ålder?</p>	<p>Vilka berörs av planen (boende/besökare idag, framtida boende/besökare, olika delar av befolkningen, olika åldrar)? Hur säkerställer vi att alla kan komma till tals i samrådsprocessen oavsett socioekonomisk bakgrund och ålder?</p>	<p>Vad ser vi för hinder? Vem har ansvar? Hur säkrar vi ja-svaren?</p>

	<p>samvaro/möten?) Behövs någon särskild målgrupp lyftas upp? Går det att använda medskapande medborgardialog som verktyg? (Delaktighet och inflytande har stor betydelse för förståelsen av demokratiska processer och för en hållbar utveckling.)</p>	<p>dem? Tar vi med oss medborgarnas erfarenheter som kunskapsbaserade utgångspunkter – eller avfärdar vi dem som irrelevanta åsikter? Hur besvarar vi de synpunkter vi får genom dialog – sakligt, personligt, utförligt, intresserat?</p>	<p>Alternativa samrådsformer?</p>	<p>Alternativa samrådsformer?</p>	
<p>Hälsa och gröna miljöer</p>	<p>Finns det gröna miljöer som bör bevaras? Hur används de gröna miljöerna? Avstånd till gröna miljöer? Vad kan förslaget förbättra? Finns det tillräckligt stora och varierande utemiljöer för alla (äldre, funktionsnedsatta, barn)? Plats för spontana aktiviteter/spontanidrott eller organiserade aktiviteter/organiserad idrott? Finns möjlighet att röra sig till fots eller med cykel på ett säkert och tryggt sätt?</p>	<p>Finns det gröna miljöer som bör bevaras? Hur används de gröna miljöerna? Avstånd till gröna miljöer? Vad kan förslaget förbättra? Finns det tillräckligt stora och varierande utemiljöer för alla (äldre, funktionsnedsatta, barn)? Plats för spontana aktiviteter/spontanidrott eller organiserade aktiviteter/organiserad idrott? Finns närhet och tillgång till långtgående och kopplande stråk utan fysiska hinder? Finns möjlighet att röra sig till fots eller med cykel på ett säkert och tryggt sätt?</p>	<p>Kan förslaget bidra med gröna miljöer eller besöksmål av intresse för boende i hela staden?</p>	<p>Kan förslaget bidra med gröna miljöer eller besöksmål av intresse för boende i hela kommunen?</p>	<p>Vad ser vi för hinder? Vem har ansvar? Hur säkrar vi ja-svaren?</p>

