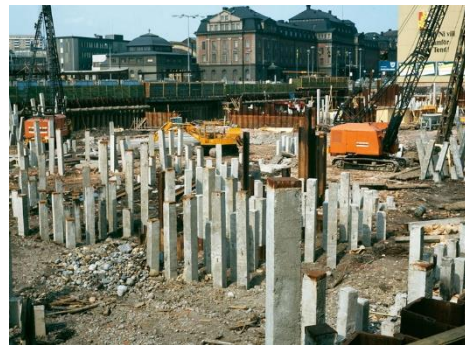




Radonrapport

Nybyggnation på del av fastighet Karlskrona 6:17, Mariedal, Karlskrona



Helsingborg

2021-10-21

Projektnamn:

Del av Karlskrona 6:17, Karlskrona

Upprättad:

Sayle Shamun

070 - 285 43 44

Granskad av:

Mikael Andersson





Innehållsförteckning

1	Allmänt.....	3
1.1	Administrativa uppgifter.....	3
1.2	Omfattning/Avgränsning och syfte.....	3
1.3	Planerad byggnation.....	3
2	Översikt befintliga förhållanden.....	3
2.1	Topografi, ytbeskaffenhet och markanvändning.....	3
3	Marktekniska undersökningar.....	3
3.1	Geoteknik.....	3
3.2	Markmiljö.....	3
3.3	Markradon.....	4
3.3.1	Utförda undersökningar.....	4
3.3.2	Provhantering.....	4
3.3.3	Resultat.....	5
4	Rekommendationer och slutsatser.....	5

Bilagor

Bilaga 1	Laborationsanalys
-----------------	-------------------



1 Allmänt

C3S Miljöteknik AB har fått i uppdrag, av Karlskrona Kommun, att mäta radongashalt på aktuell fastighet, inför detaljplanarbete av planerat bostadsområde.

1.1 Administrativa uppgifter

Beställare:	Karlskrona Kommun, Miljö- och samhällsbyggnadsförvaltningen
Beställarens kontaktpersoner:	Malin Sjöstrand, 0455-32 10 24 Malin.sjostrand@karlskrona.se
Projektnamn:	Mariedal DP
Lokalisering:	Karlskrona kommun, på del av fastighet Karlskrona 6:17, Galte-gryta

1.2 Omfattning/Avgränsning och syfte

Denna utredning och detta dokument har till syfte att dokumentera radongasundersökning för vidare projektering.

1.3 Planerad byggnation

Inom aktuellt område planeras nybyggnation av mindre flerbostadshus, alternativt sammanbyggda enbostadshus som exempelvis radhus eller kedjehus, i upp till 2 plan. Skogsdungen som finns inom områdets södra del är inte planerad att bebyggas.

2 Översikt befintliga förhållanden

2.1 Topografi, ytbeskaffenhet och markanvändning

Undersökningsområdet, som är del av fastighet Karlskrona 6:17, ligger ca 950 m söder om E22:an, i Mariedal, Karlskrona. I dagsläget utgörs västra delen av området i huvudsak av obebyggd, gräsbevuxen yta.

3 Marktekniska undersökningar

3.1 Geoteknik

Geoteknisk undersökning är utförd i detta uppdrag och redovisas i separat rapport.

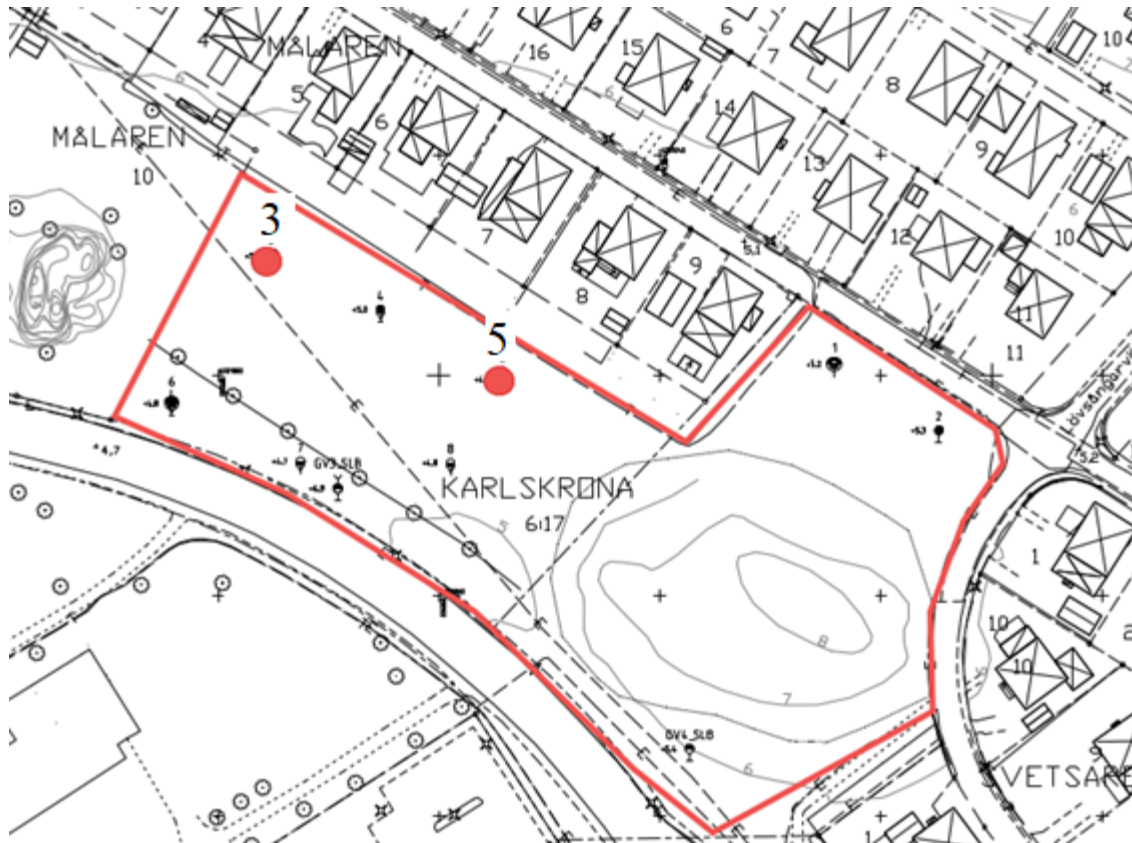
3.2 Markmiljö

Markmiljöundersökning har utförts i detta uppdrag och redovisas i separat rapport.

3.3 Markradon

C3S Miljöteknik har, i september 2021, utfört markradonundersökningar för rubricerat projekt. Lägen för undersökningspunkterna i plan redovisas i figur 1 nedan.

Fältundersökningen har utförts av Peter Hylander, PG-Borrningar AB.



Figur 1: Radongasmätning i punkt 3 och punkt 5.

3.3.1 Utförda undersökningar

Två radonburkar installerades på aktuell fastighet i punkterna 3 och 5. Utförd markradonundersökning påvisar resultat av 51,7 och 86,9 kBq/m³. Intervallet för *högradonmark* överstiger 50 kBq/m³, enligt Boverkets rekommendationer.

Mätningmetod	Antal	Typ/Anmärkning
Radonburk	2	Detektorer LE 10474 Detektorer LE 10475

3.3.2 Provhantering

Radonburkar hanteras enligt anvisningar från leverantör.

3.3.3 Resultat

Utförda laborationsanalyser sammanställs i tabell nedan. Analyserna är utförda av Gilbert Jönsson, Radonanalys – GJAB, september 2021. Resultat redovisas i *Bilaga 1*.

Tabell 1 - Mätresultat för markradon uppmätt i jord med radonburk.

Undersökningspunkter	Burk-ID	*Radongashalt (kBq/m ³)	Jordart	Anmärkning
5	LE 10474	51,7 ± 6,5	Siltjord	
3	LE 10475	86,9 ± 15,1	Siltig sandig Lera	

4 Rekommendationer och slutsatser

Med hänsyn till nu utförd radongasmätning överstiger erhållna värden 50 kBq/m³ och ligger inom intervallet för *högradonmark*. Dessa värden kan komma att förändras och ökas med varierande grundvattennivåer, vid dränering och årstider.

Tänkt byggnation bedöms behövas byggas som *radonsäkert* baserat på erhållna värden från laborationsanalyserna.



RADONANALYS - GJAB

2021-10-01
Rapport nr LE 21239

Sid 1(1)

Till
Peters Geotekniska borrhningar AB
Att.: Peter Hylander
Sockerkokaregatan 4
222 36 Lund

RESULTAT AV MARKRADONMÄTNING MED SPÅRFILM I KANISTER

Mätplats: Mariedal, 2108-08.

Datum för ankomst och analys av filmer: 22/9-21 resp. 29/9-21.

Jordart på mätplats: Si(LE 10475), SiSaLe(LE 10474).

Detektor nr	Mättid 2021	Mätdjup (cm)	Radonhalt på djupet 1m (kBq/m ³)	Anm.
LE 10474	7/9-17/9	70	51,7 ± 6,5	provpkt 5
LE 10475	-"-	70	86,9 ± 15,1	provpkt 3

Ovanstående mätresultat gäller under förutsättning att mätinstruktionen följts.

Anm.: Enligt Boverkets rekommendationer för klassning av mark ur radonsynpunkt utgör mark, där radonhalten understiger 10 kBq/m³, lågriskmark. Mark med halter mellan 10 och 50 kBq/m³ är normalriskmark och mark med halter över 50 kBq/m³ är högriskmark. Vid bedömning av mätresultat måste hänsyn tas till bl.a. årstid, jordart och grundvattennivå.

Mätvärdena tyder på radonhalter inom högriskintervallet. Halterna kan vara högre vid annan årstid med lägre grundvattennivå eller efter dränering. Det behövs radonsäkert byggande vid nybyggnation.

Med hälsning

Gilbert Jönsson, docent

RADONANALYS - GJAB
Ideon Science Park, Beta 5
223 70 LUND

Besöksadress:
Scheelevägen 17
LUND

Telefon:
046-286 28 80
Fax:
046-286 28 81

Plusgiro:
103 25 61-1
Bankgiro:
5204-7297

E-post: radonanalys@telia.com
www.radonanalys.se

Org. nr:
55 65 48-9795