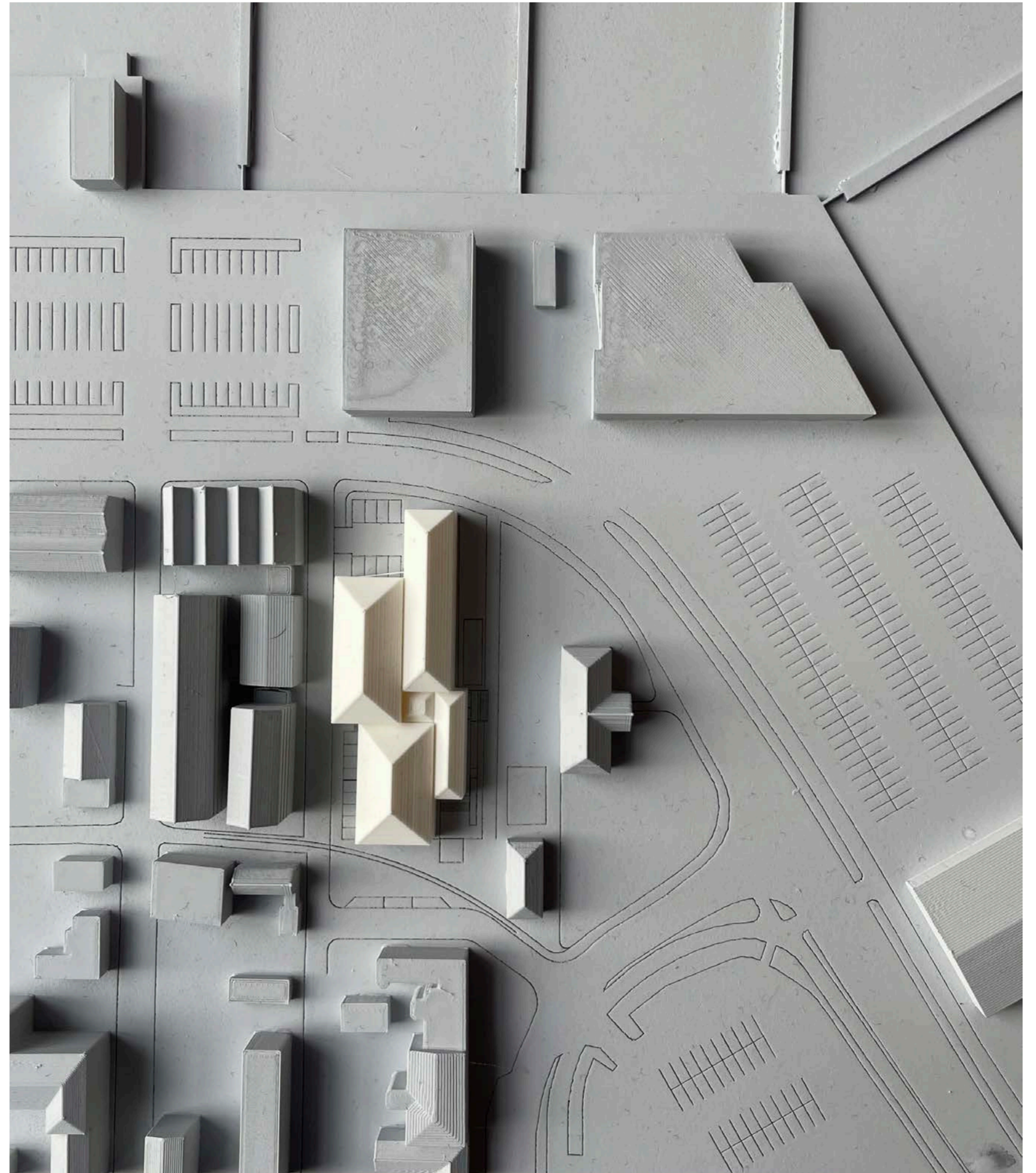
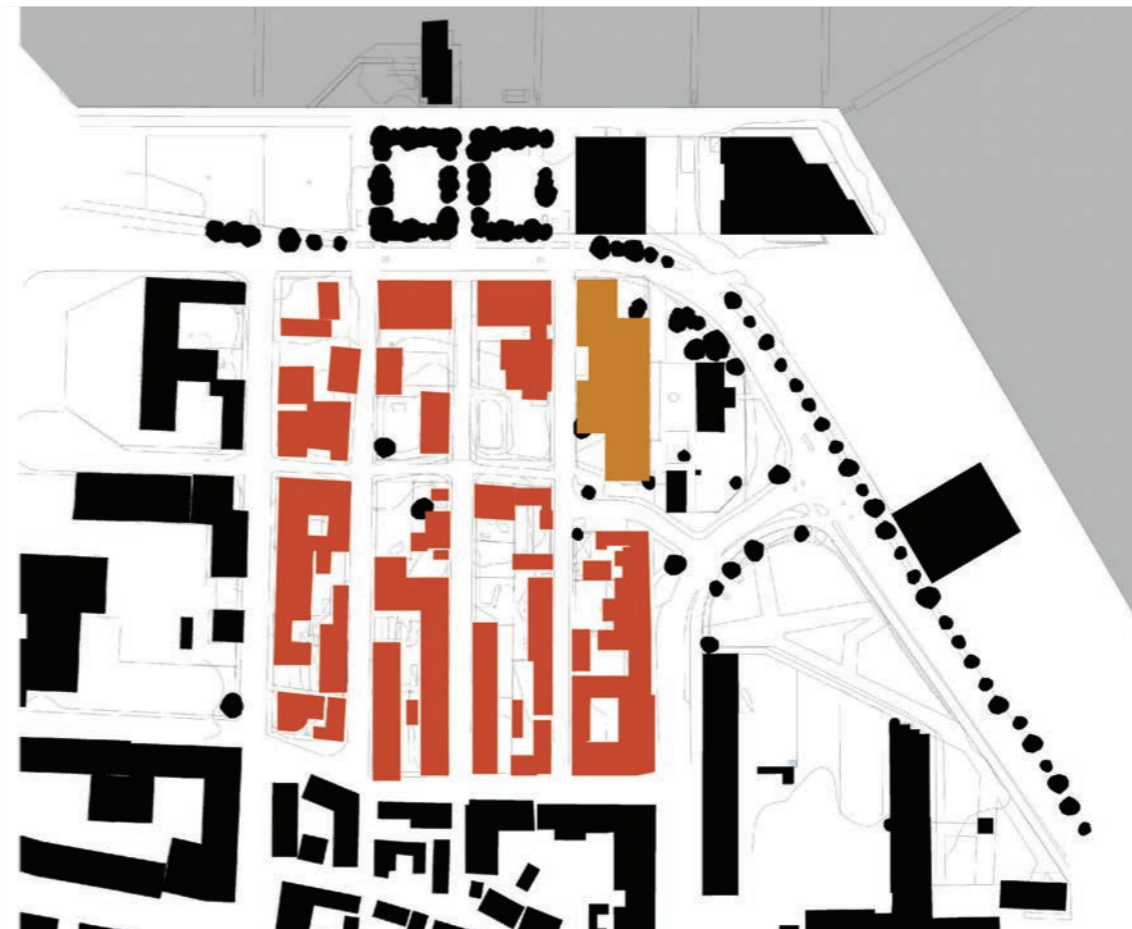
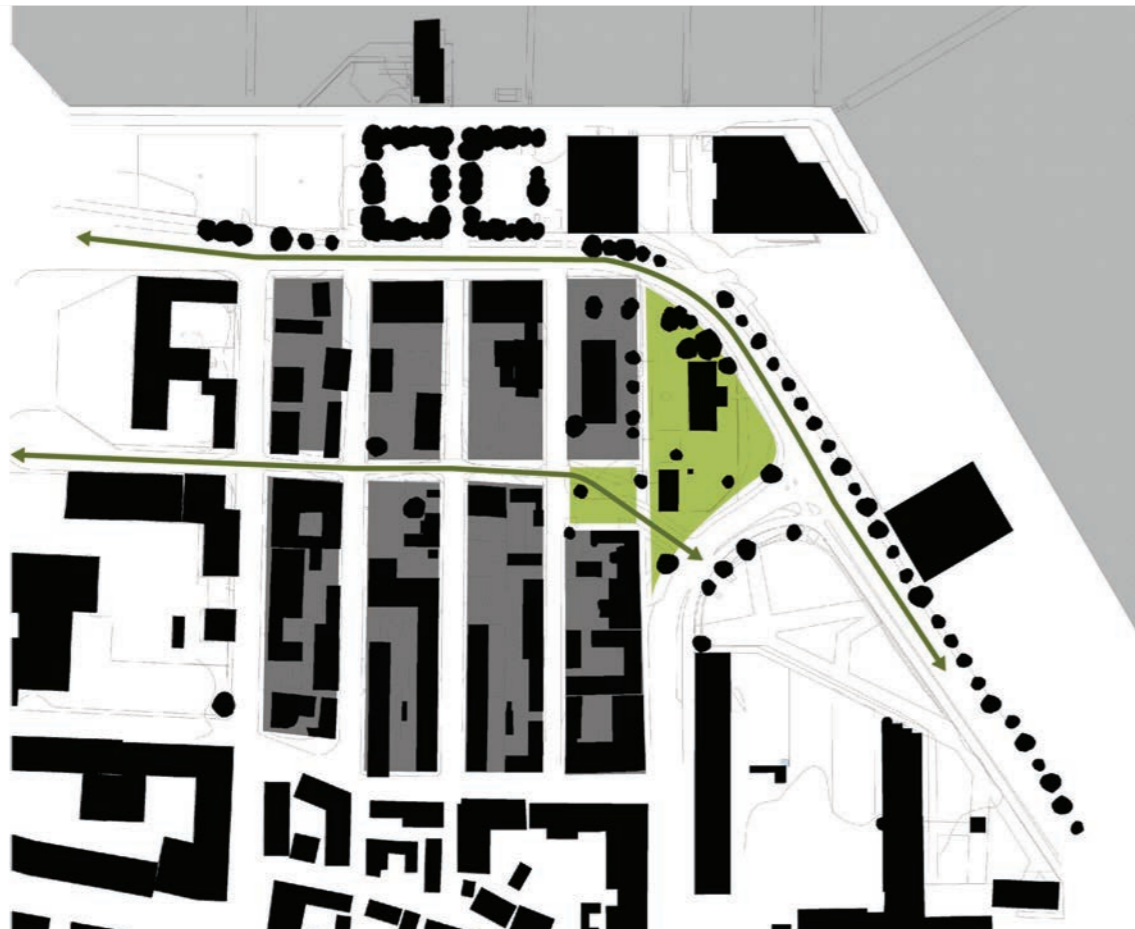
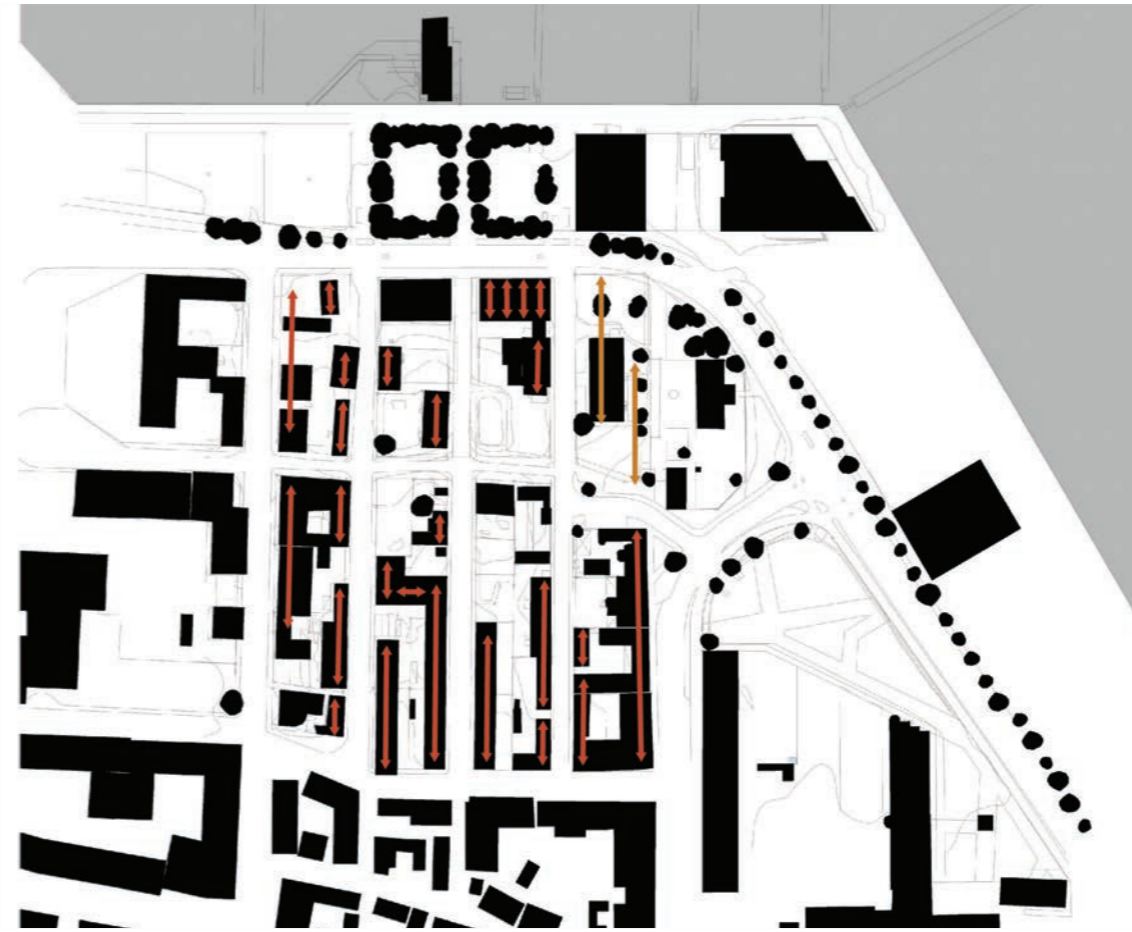
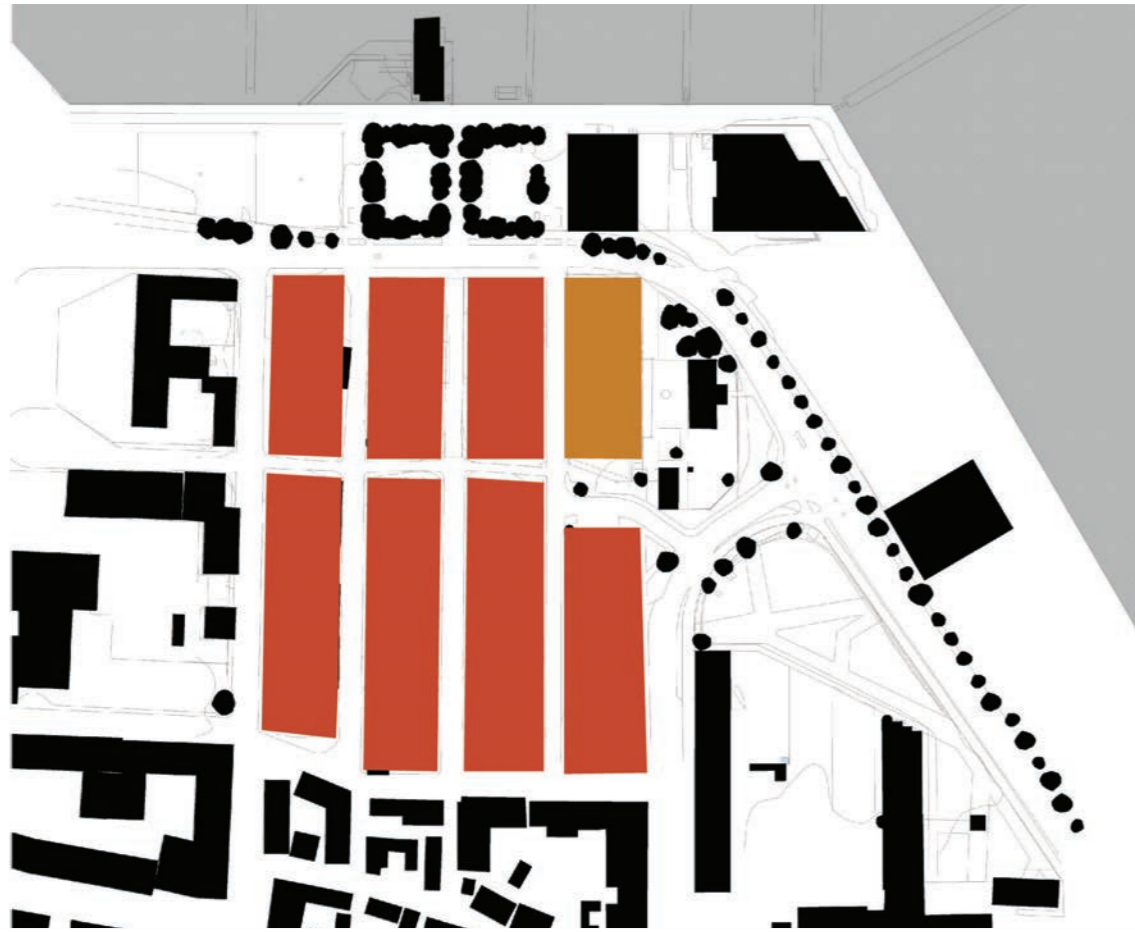


**Kulturskolan, Karlskrona**  
**Kv. Hubendick**  
**Volymstudie**  
**2024.01.17**



# Stadsbild



**Kvarter**

Kalvhagen karakteriseras av smala, långsträckta kvarter.

**Riktningar**

Kvarter, gatusträckningar och huskroppar ligger företrädevis i nord-sydlig riktning.

**Gröna rum**

Kring Palanderska gården finns stora gröna kvalitéer med ytor och uppvuxna träd, som solitärer och i grupp.

**Kanter**

Inom kvarteren finns stor variation av byggnadskroppar framväxta över lång tid. Förhåller sig i huvudsak till gatuliven med hög grad av förskjutningar och flikighet.



Kalvhagen och Skeppsbron



**Stråk och målpunkter  
Gång och cykel**

Det befintliga nord-sydliga, kullerstensbelagda stråket ges ny, stärkt funktion och den nya Kulturskolans entré sker från öster.



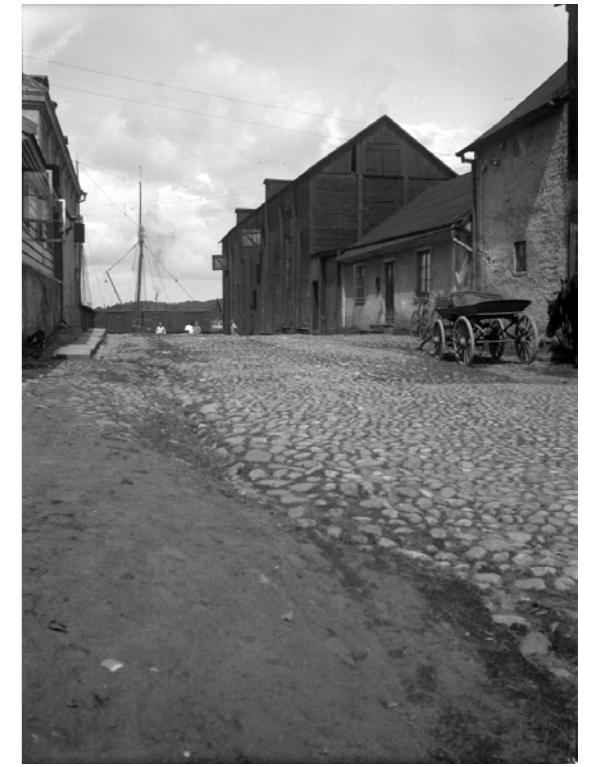
**Biltrafik, parkering och angöring**

Parkering fördelas till flera mindre ytor. Spårgatans sträckning mellan Thore Chrissoffersongatan och Drottninggatan föreslås flyttas söderut för att skapa en trygg passage för gång- och cykeltrafikanter som angör från väster via Spårvägen väster ifrån.



**Platser och entréer**  
**Trygghet och tydlighet**

Kulturskolan placeras i ett fint sammanhang med Palanderska gården och Kanslibyggnaden. Delfinporten blir den självklara entrén från platsbildningen i söder, platsen nås även enkelt från parkering i norr.



#### Kanter och gaturum

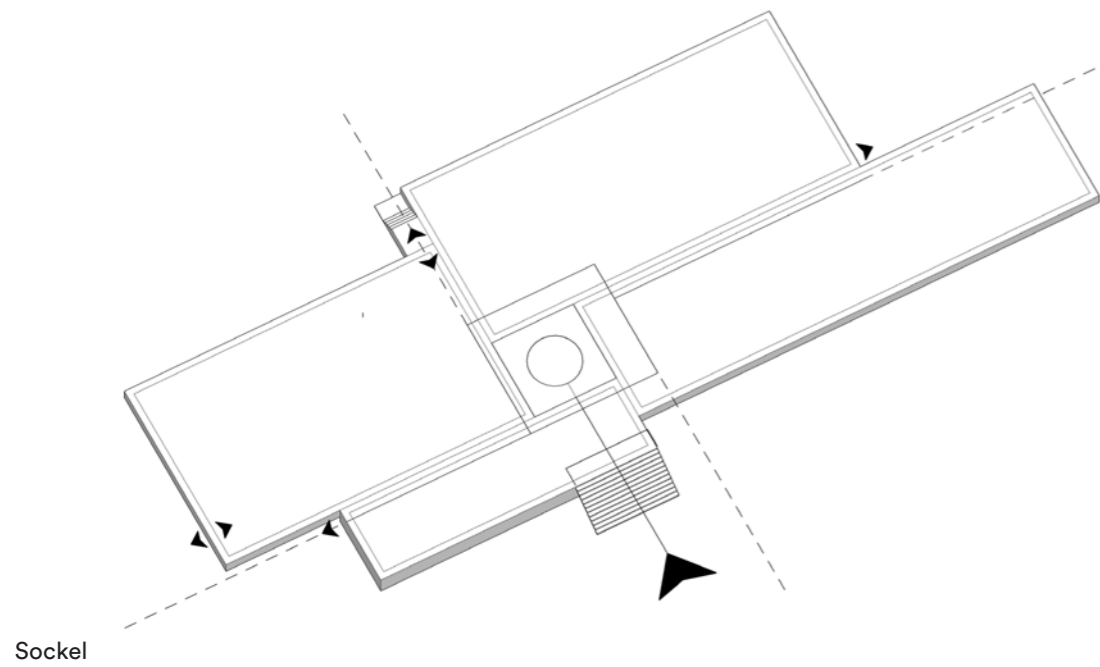
Kulturskolan byggs upp av flera volymer som varierar i höjd och fasadliv på samma sätt som kvarteren i Kalvhagen idag.



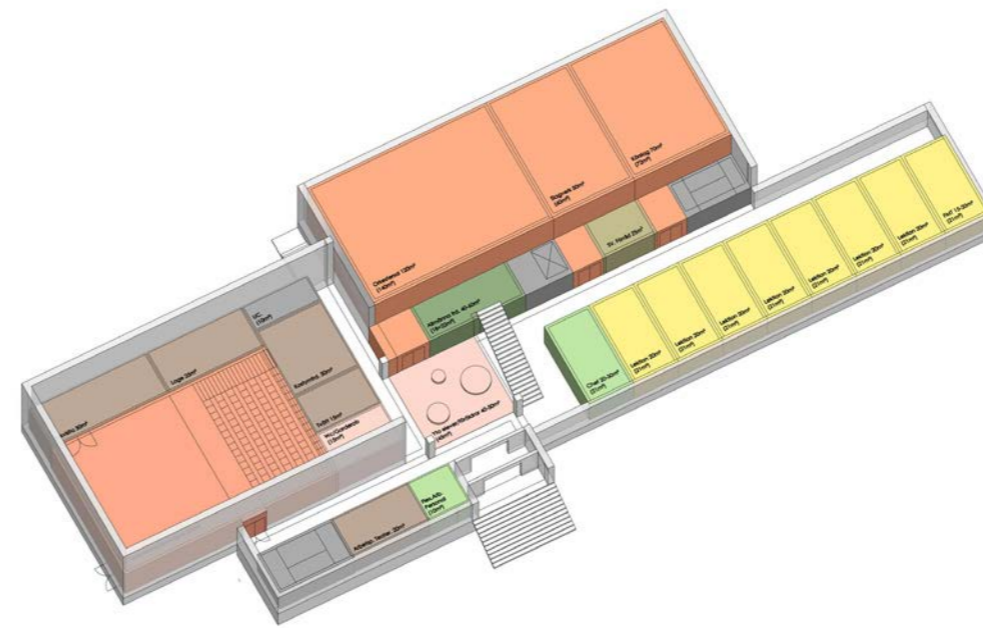
#### Program och volymer

Programvolymerna ges en tydlig uppdelning och placeras på tomten beroende på utsikts- och dagsljusbehov samt inbördes relation.

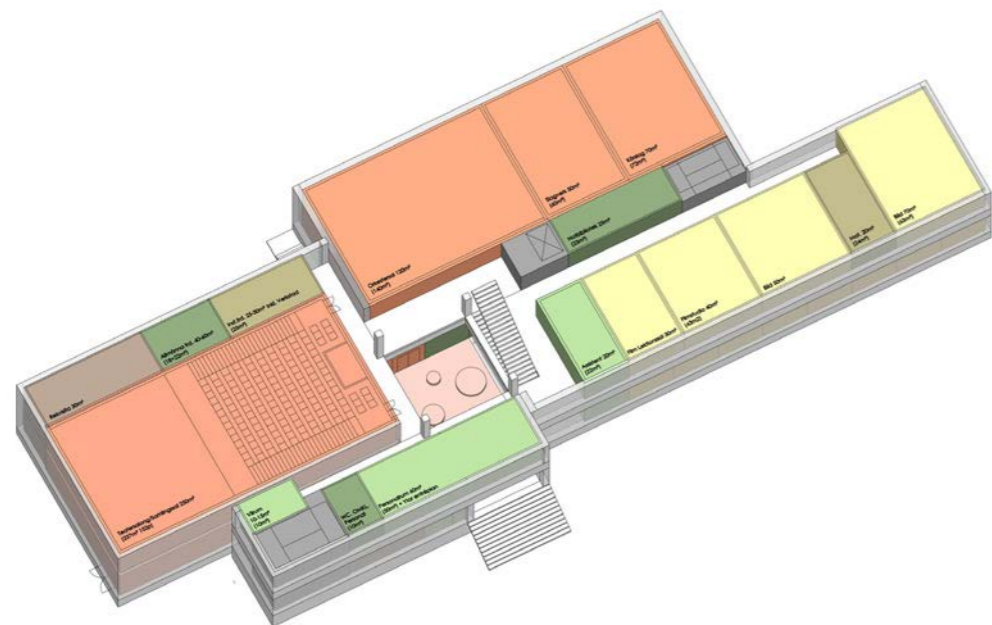
# Program och volymer



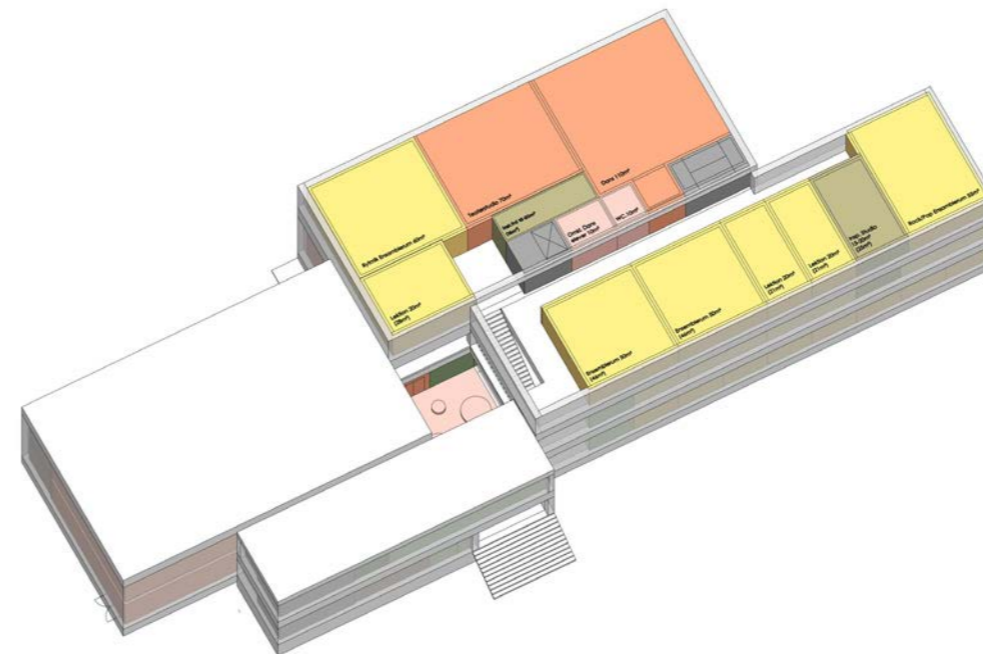
Sockel



Plan 1



Plan 2



Plan 3

**Sockel och accesspunkter**

Huvudentré mot Palanderska gården. Inlastning mot Thore Christofferssongatan.

**Plan 1**

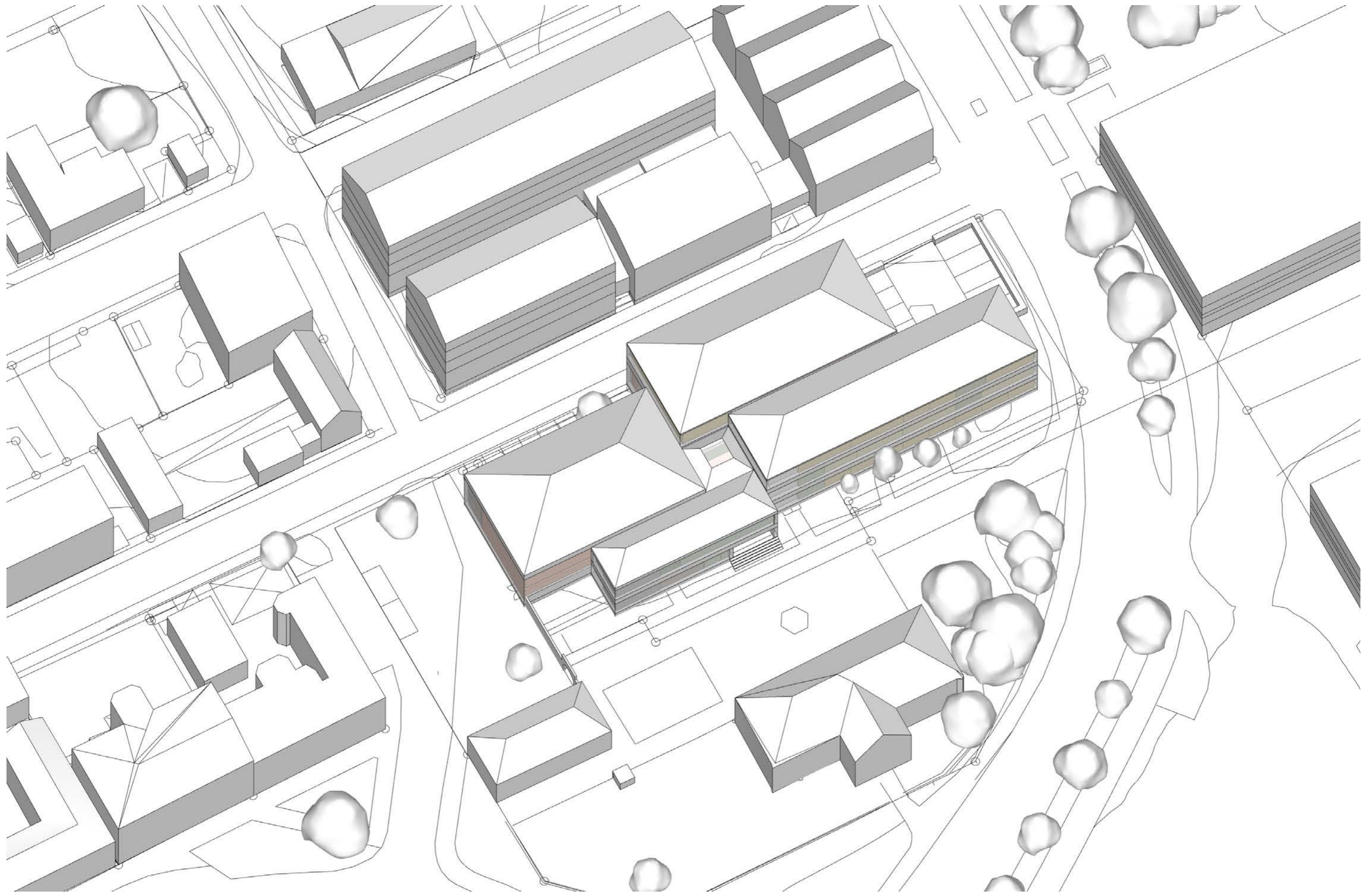
Entré och foajé. Teatersalen med loger och förråd. Inlastning. Orkester, slagverk och kör. Lektionssalar.

**Plan 2**

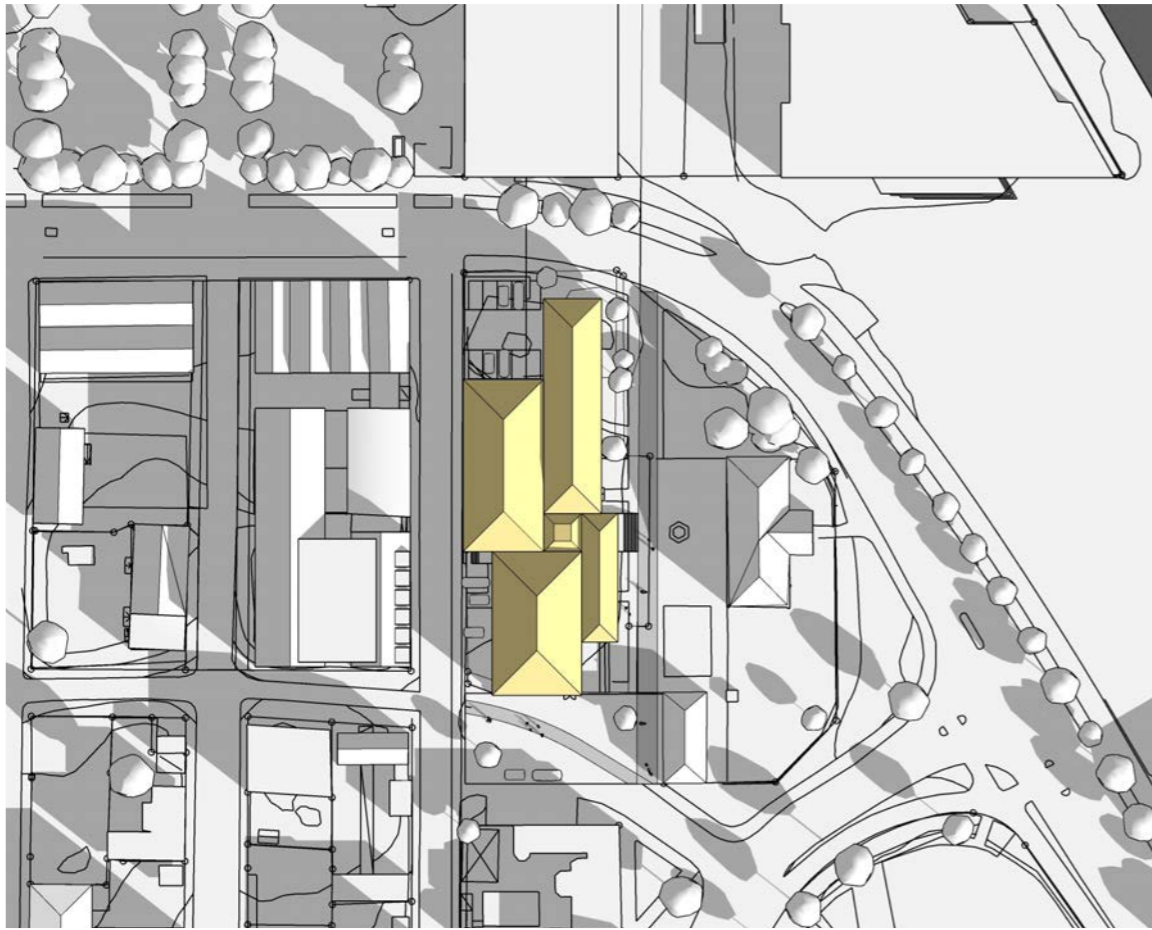
Personalrum. Bild och film.

**Plan 3**

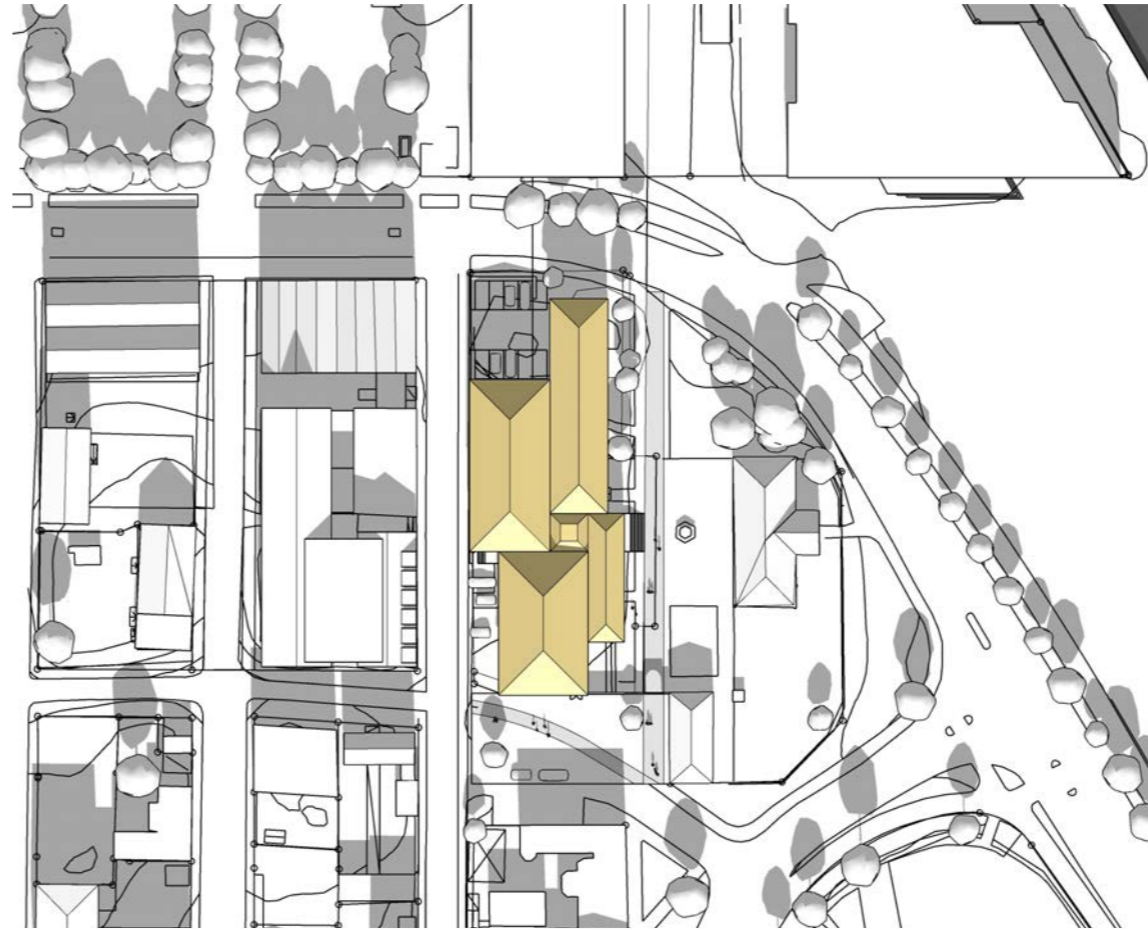
Teater och dans. Rytmik, ensemble, rock/pop. Lektionssalar.



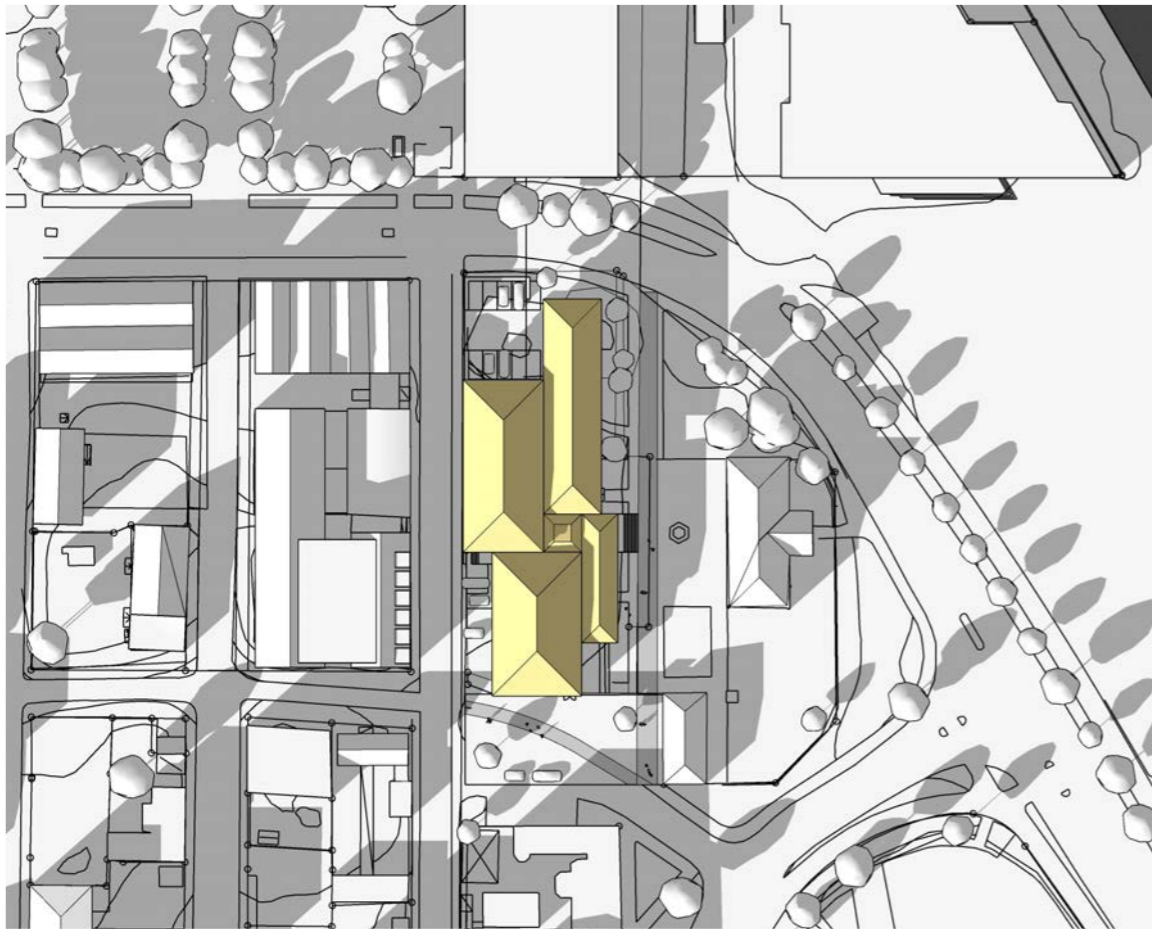
# Skuggstudie



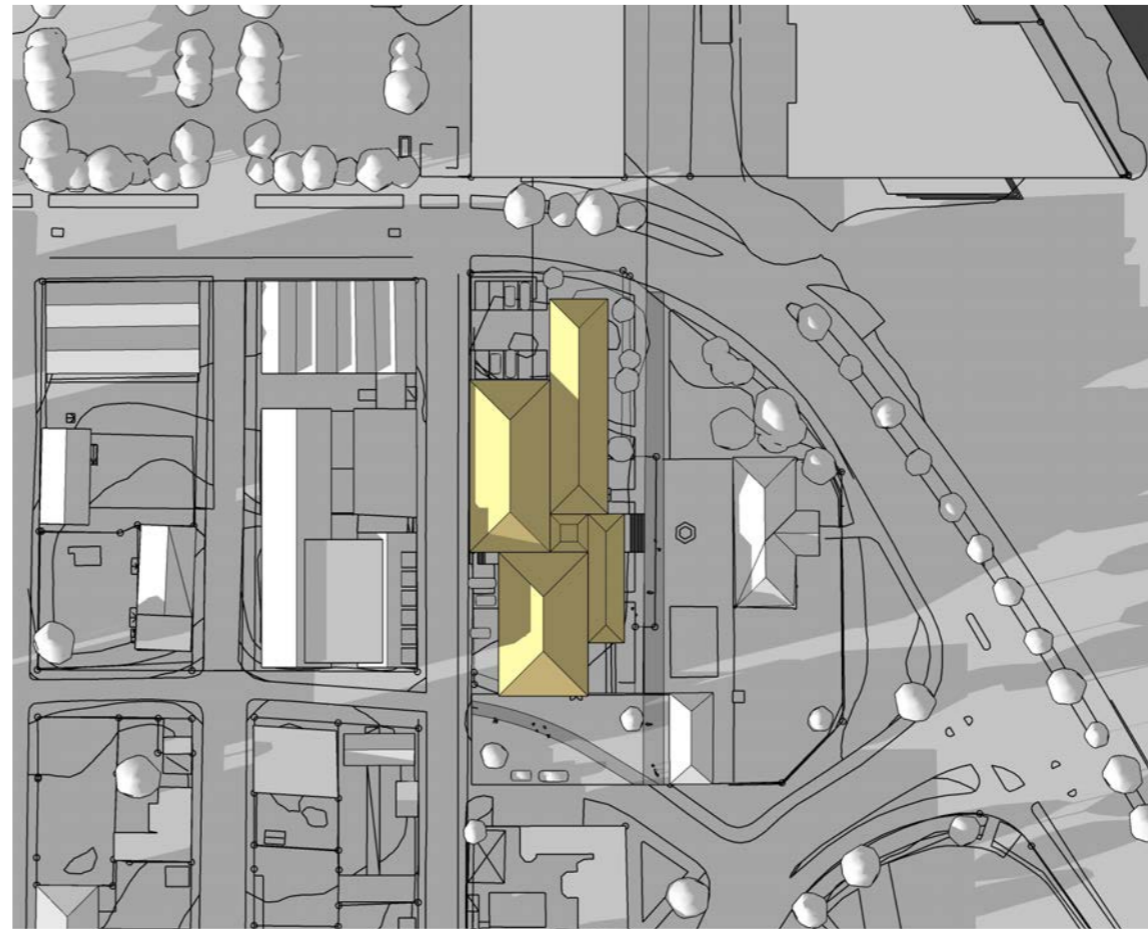
9.00



12.00

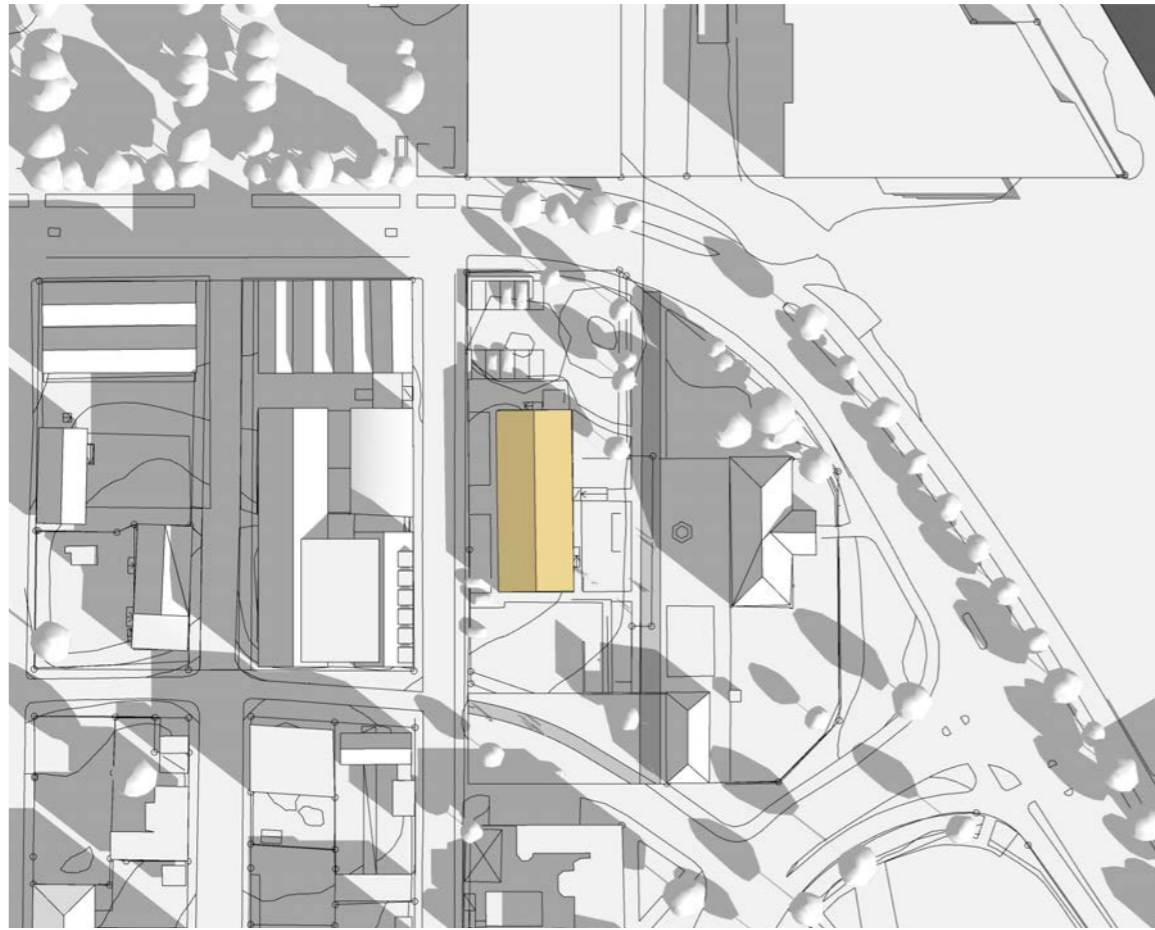


15.00



17.00

VÄRDAGJÄMNING 17:e MARS



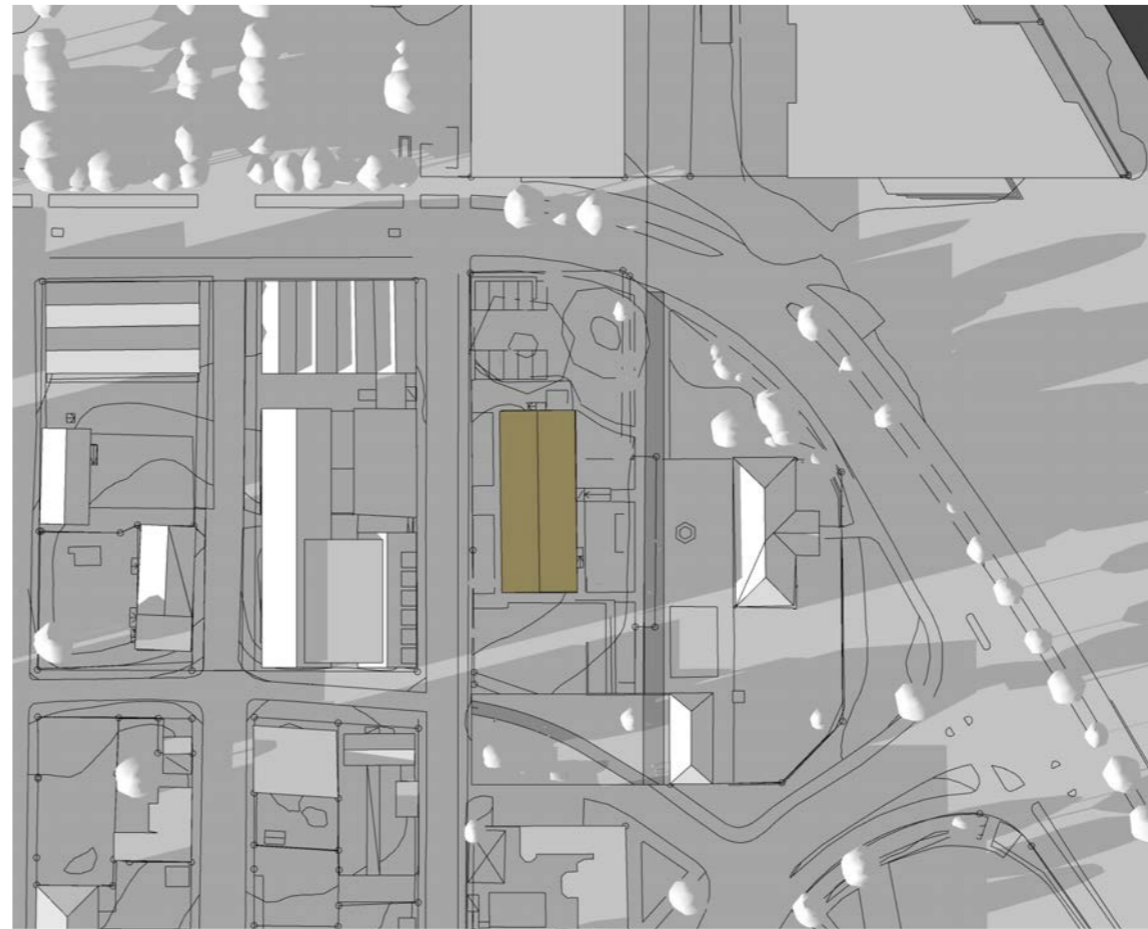
9.00



12.00

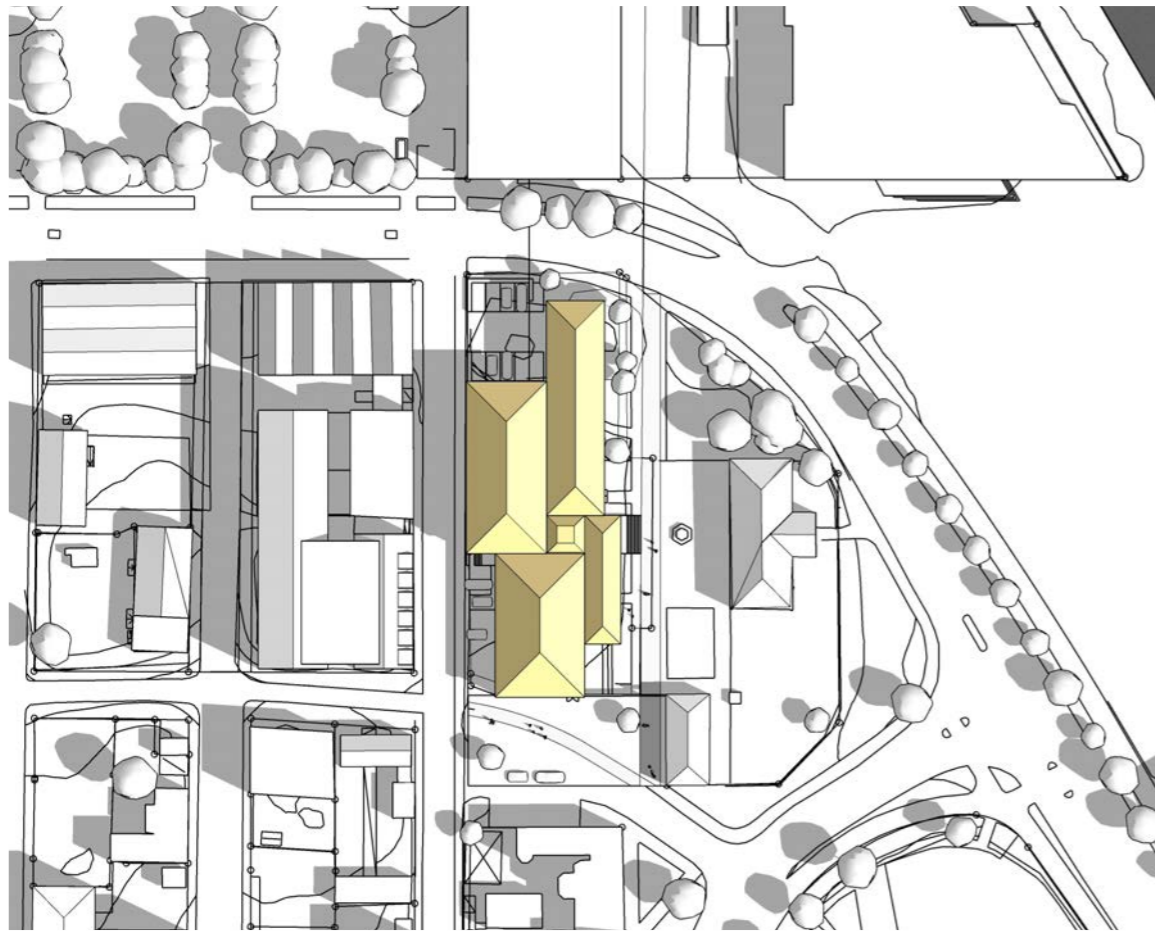


15.00

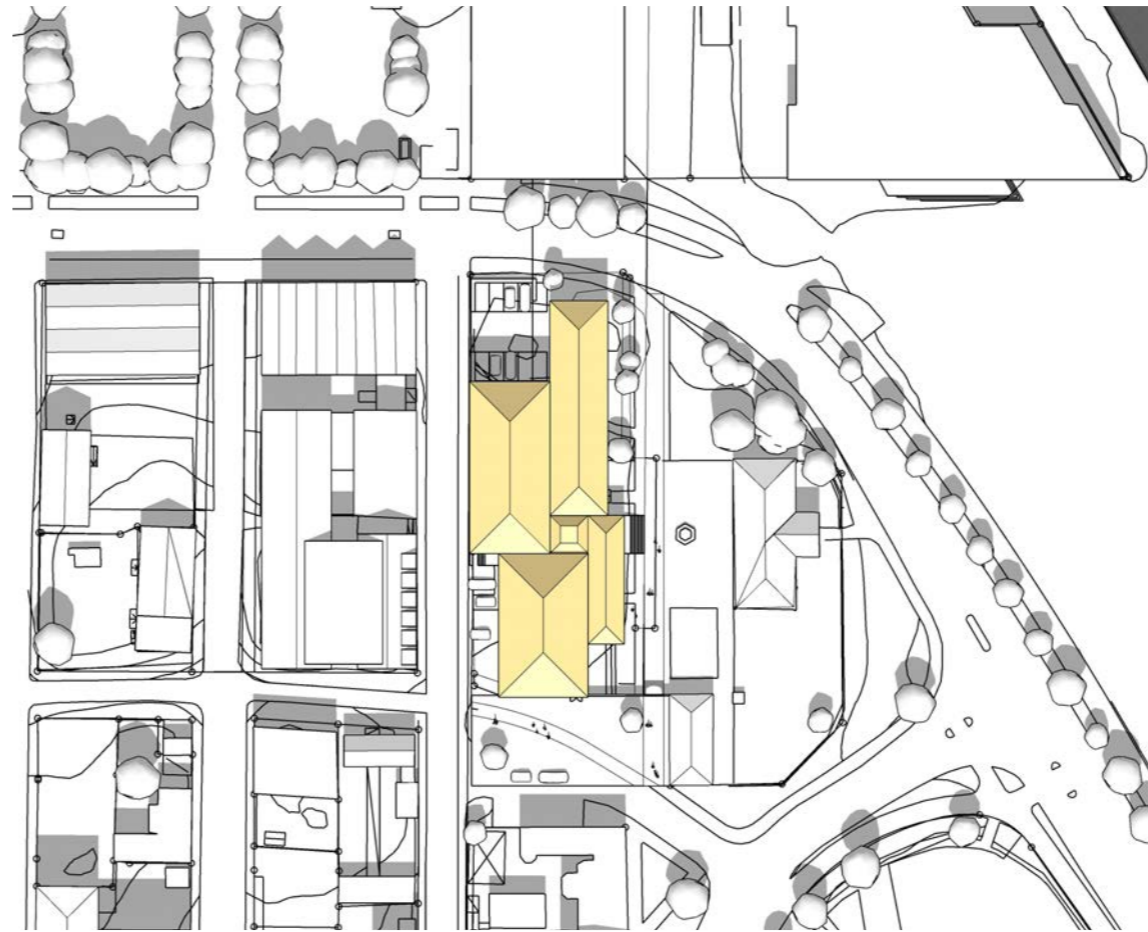


17.00

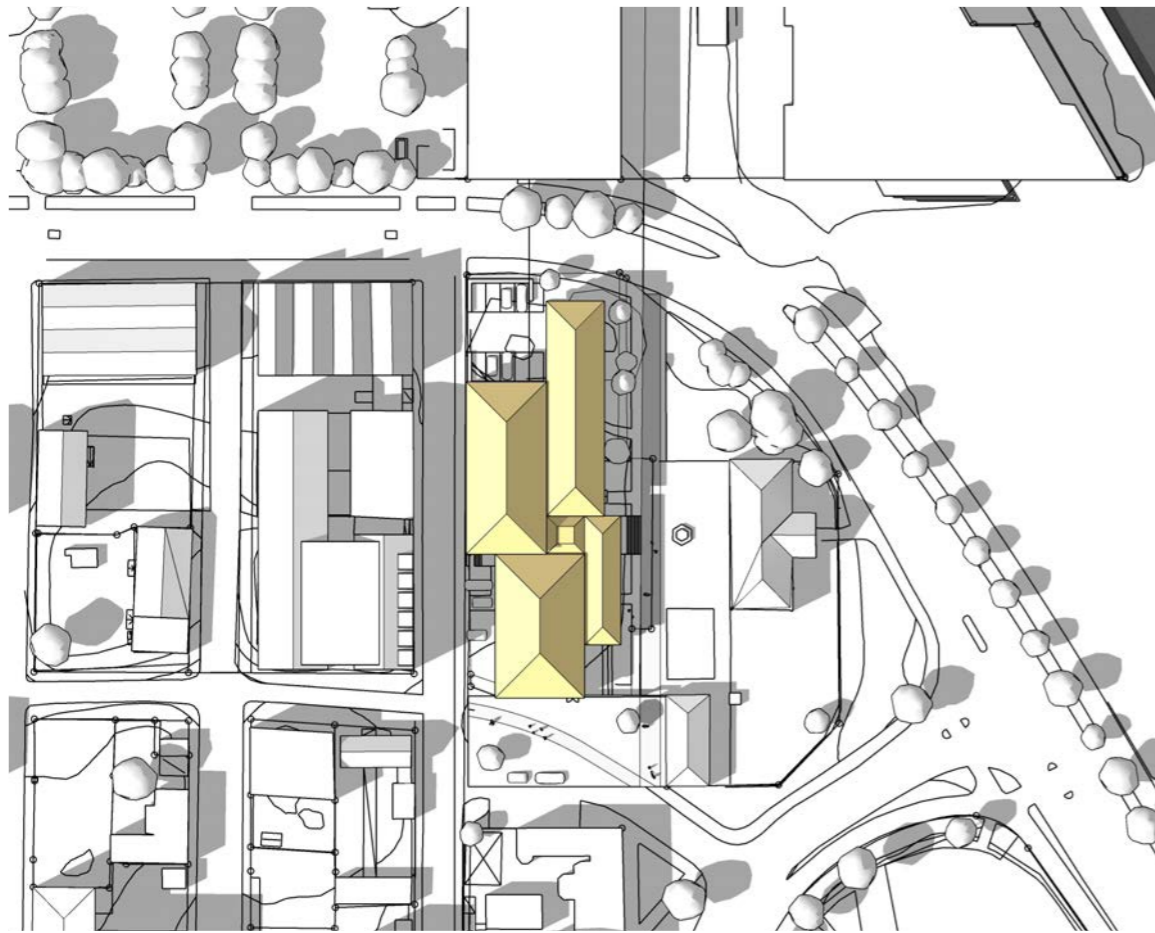
BEFINTLIG BYGGNAD  
VÄRDAGJÄMNING 17:e MARS



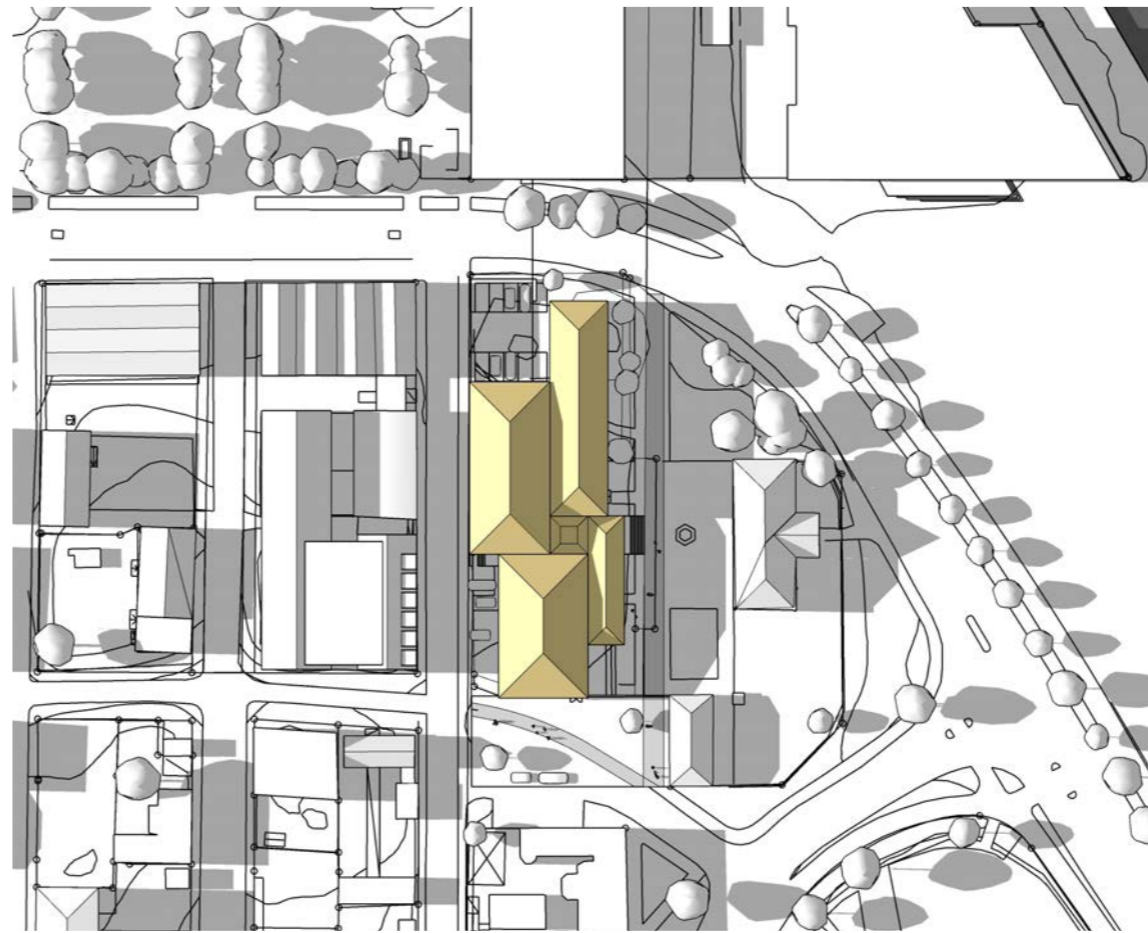
9.00



12.00

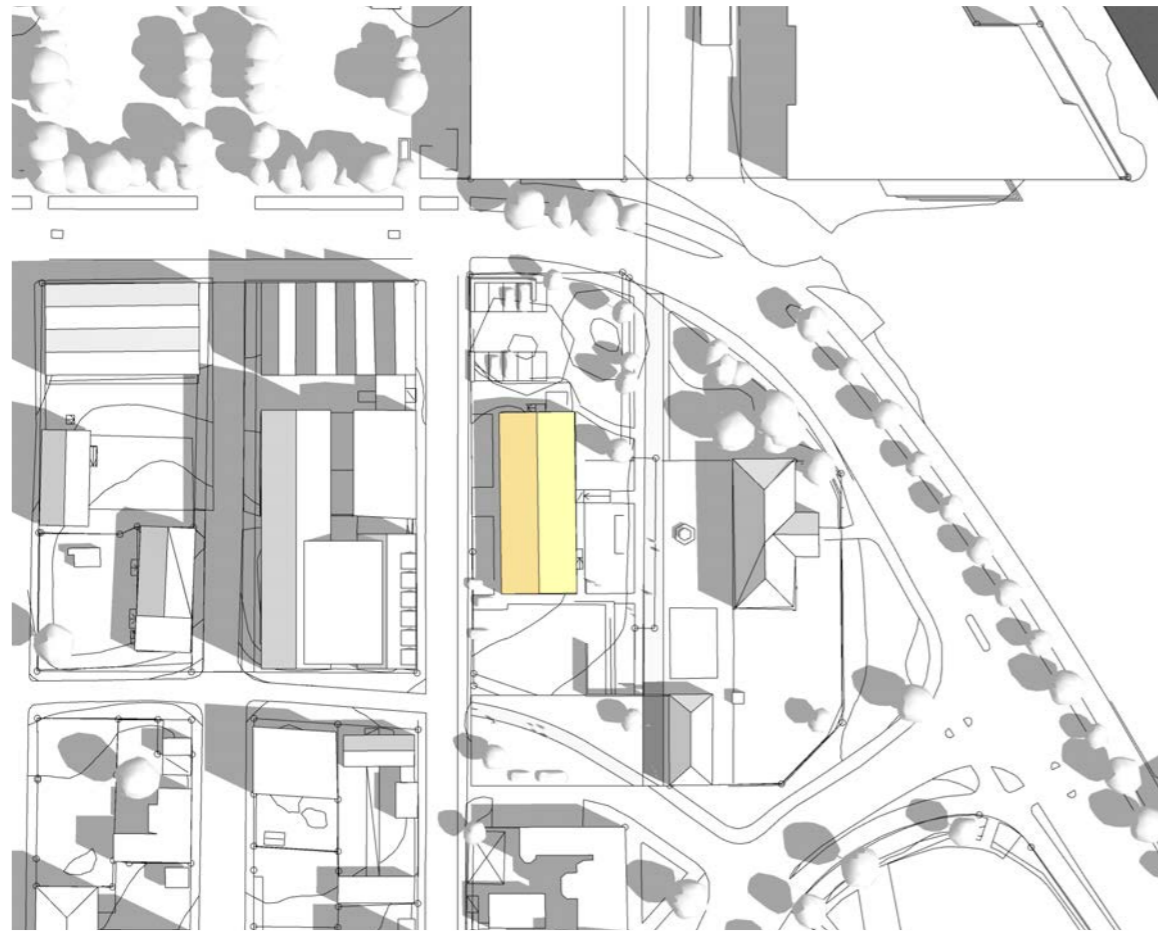


15.00



17.00

MIDSOMMAR 15:e JUNI



9.00



12.00



15.00



17.00

BEFINTLIG BYGGNAD  
MIDSOMMAR 15:e JUNI

# Stadsvyer



Bild 1



Bild 2



Bild 3



Bild 4

**Bild 1**  
Platsen i söder från Spårvägen med teaterns volym till vänster och Kanslibyggnaden i fonden.

**Bild 2**  
Vy mot norr längs Thore Christofferssongatan.

**Bild 3**  
Vy mot norr och Delfinporten.

**Bild 4**  
Kulturskolans entré mot öster och Palanderska gården.

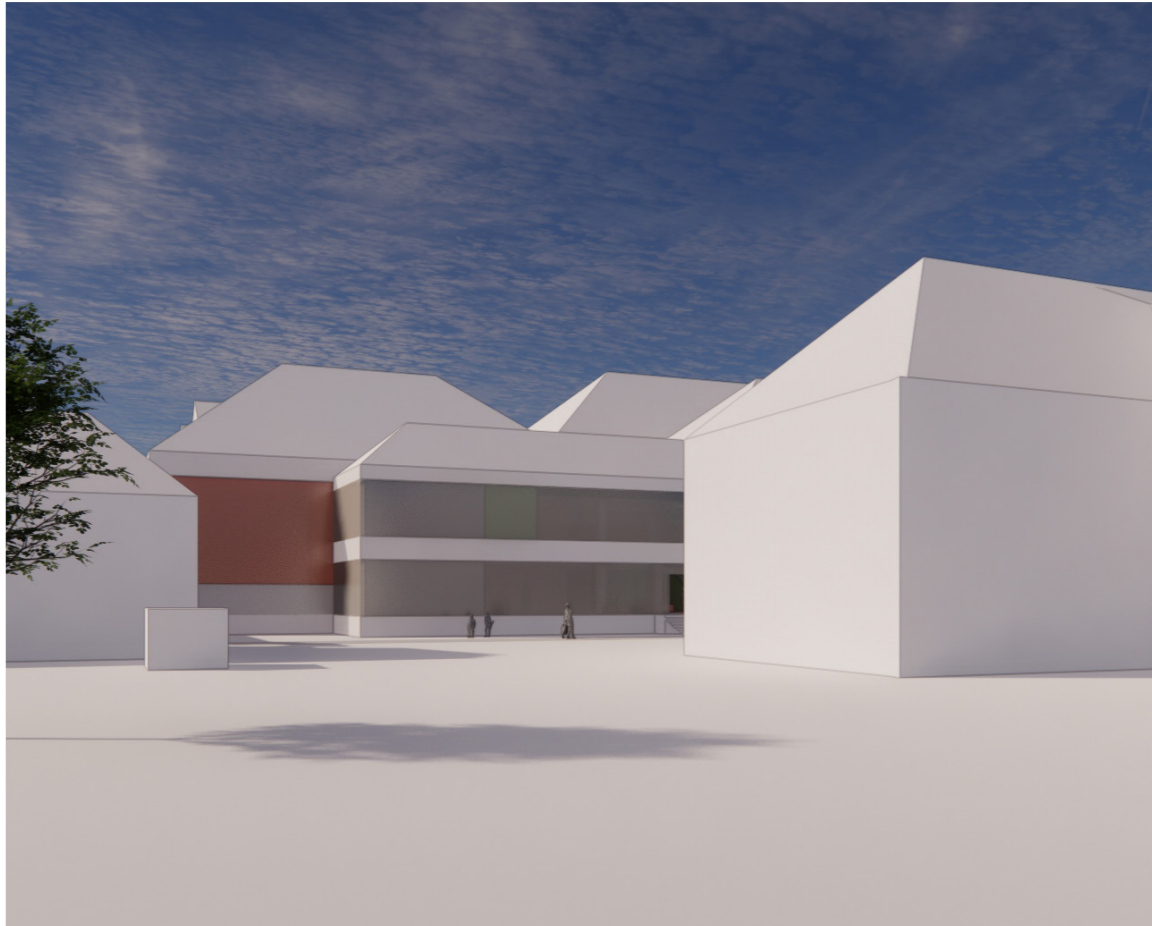


Bild 5

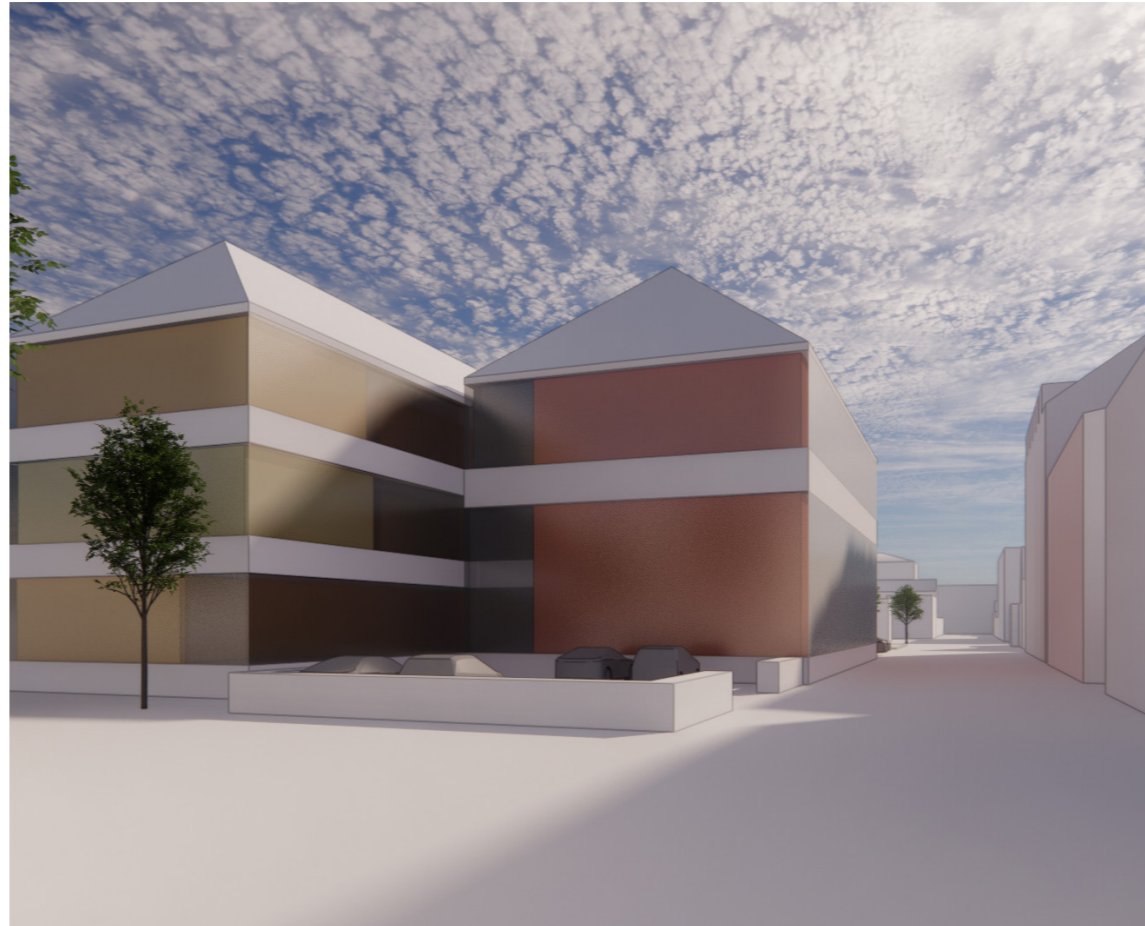


Bild 6



Bild 7



Bild 8

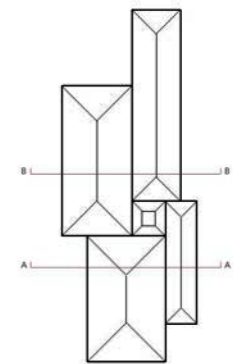
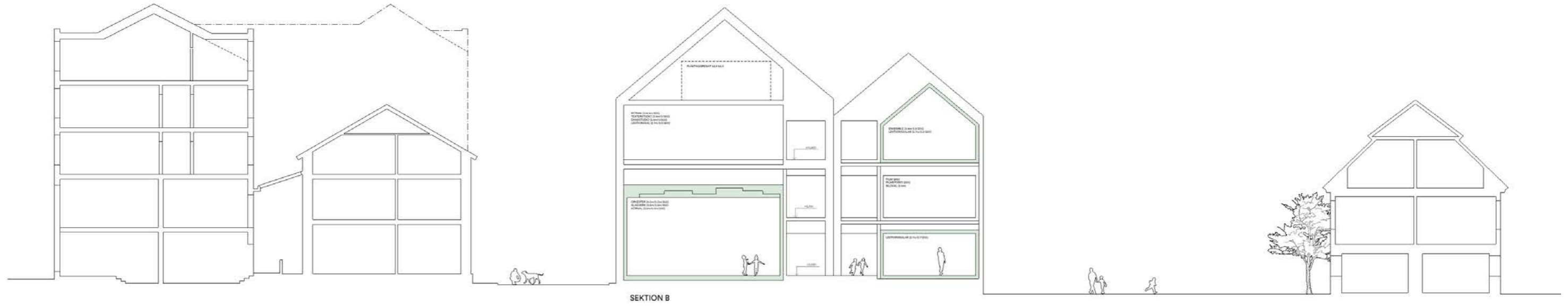
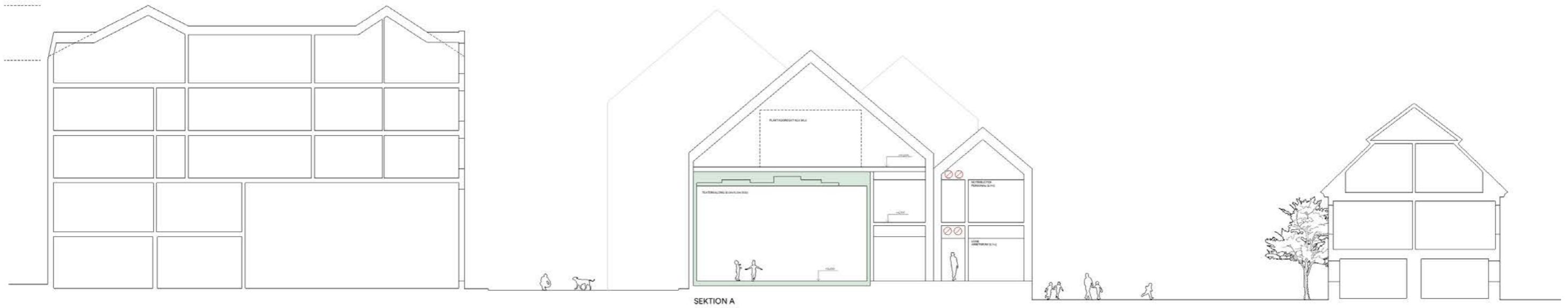
**Bild 5**  
Vy från Skeppsbron mot väster.

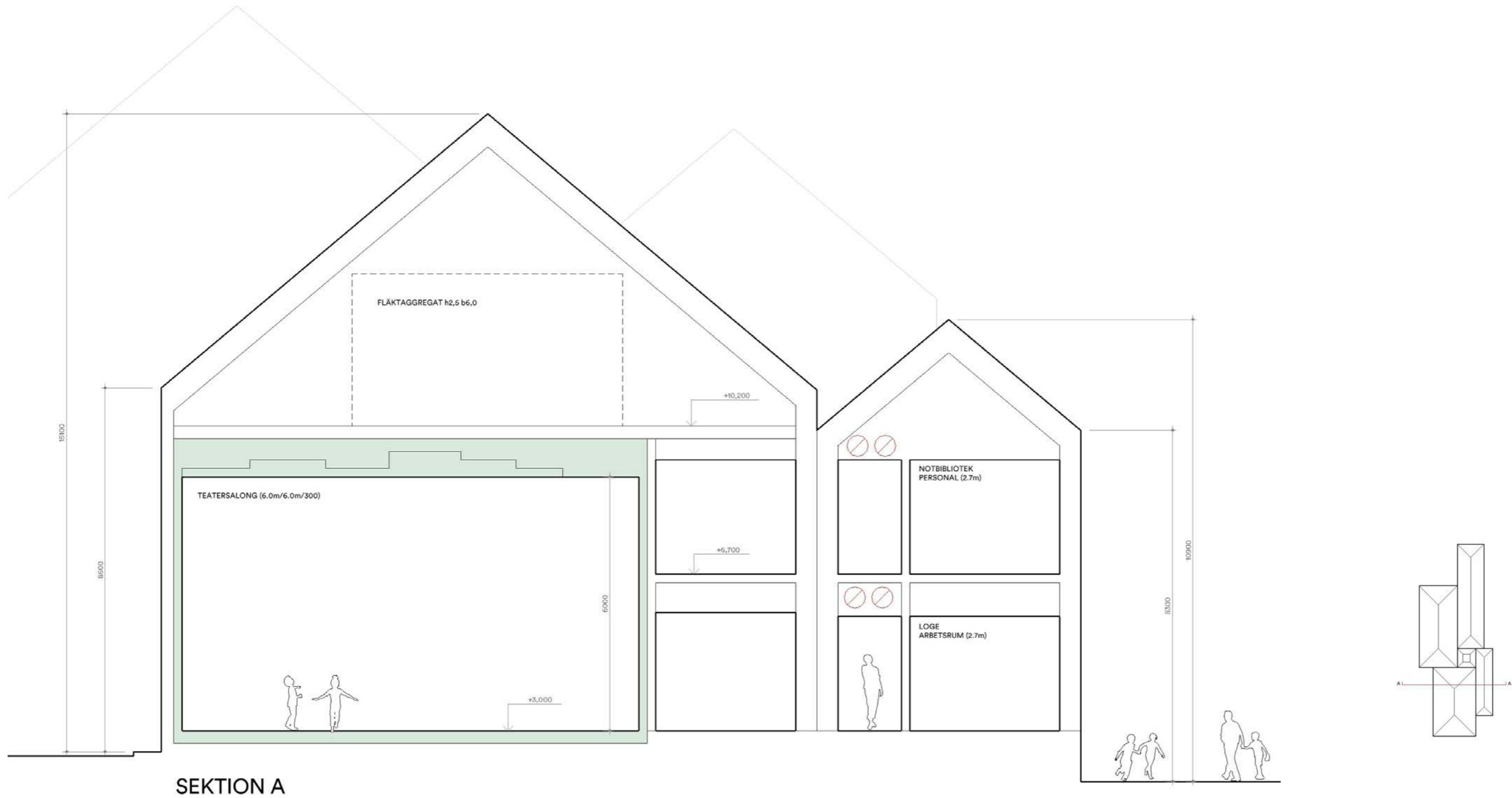
**Bild 6**  
Vy mot söder längs Thore Christofferssongatan.

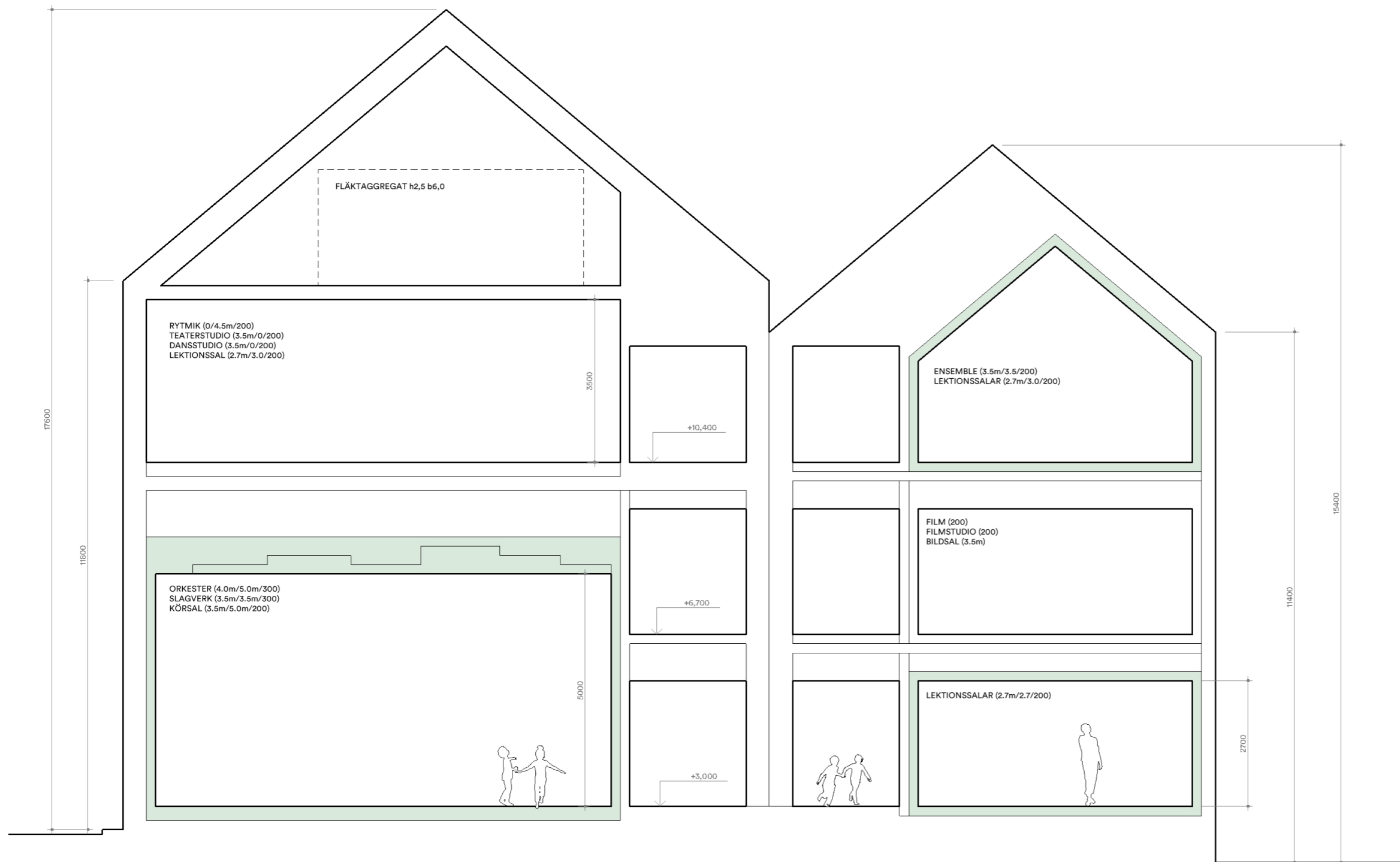
**Bild 7**  
Vy från Skeppsbron mot väster.

**Bild 8**  
Platsen mellan Palanderska gården och Kulturskolan. Entrén till vänster.

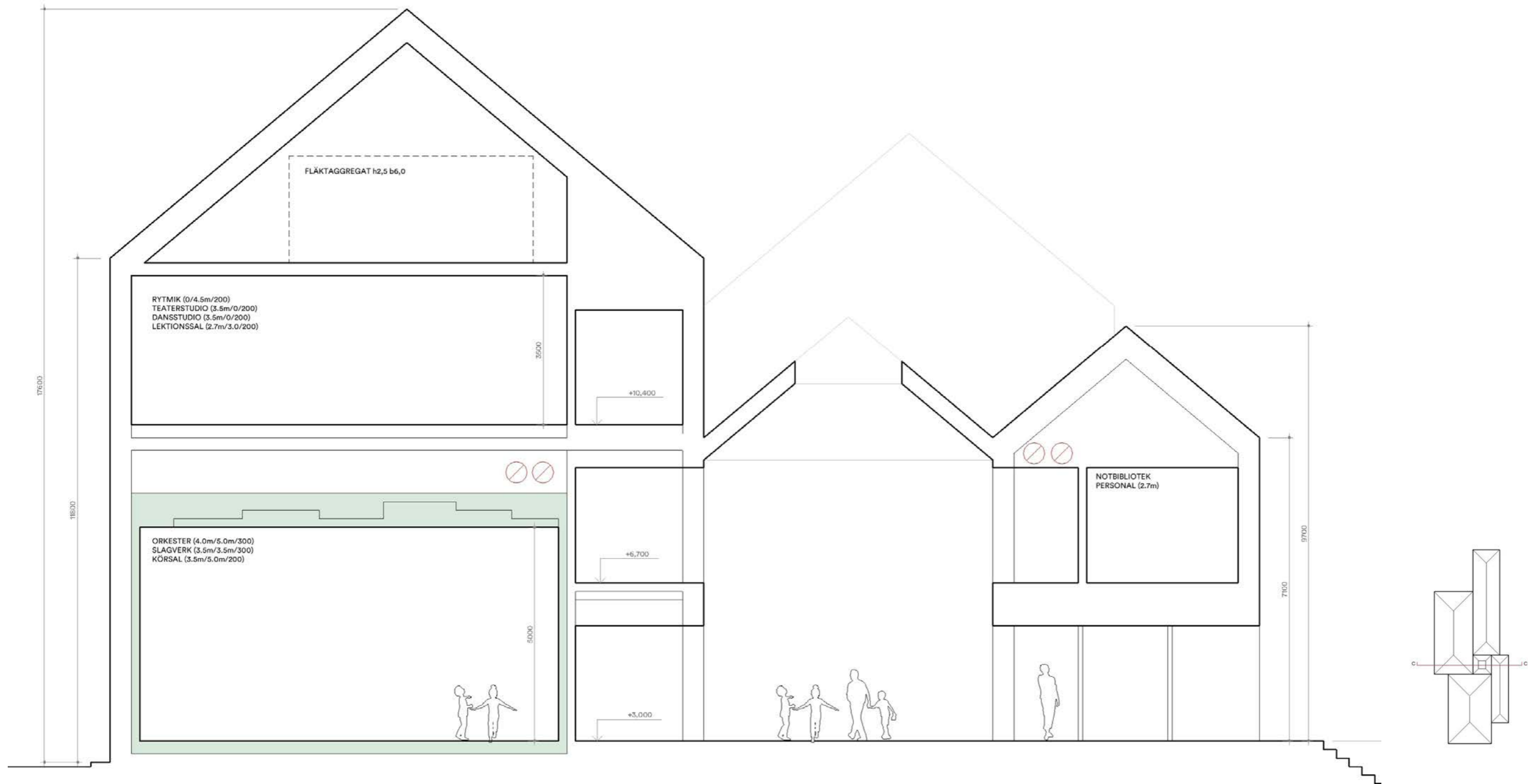
# Sektioner





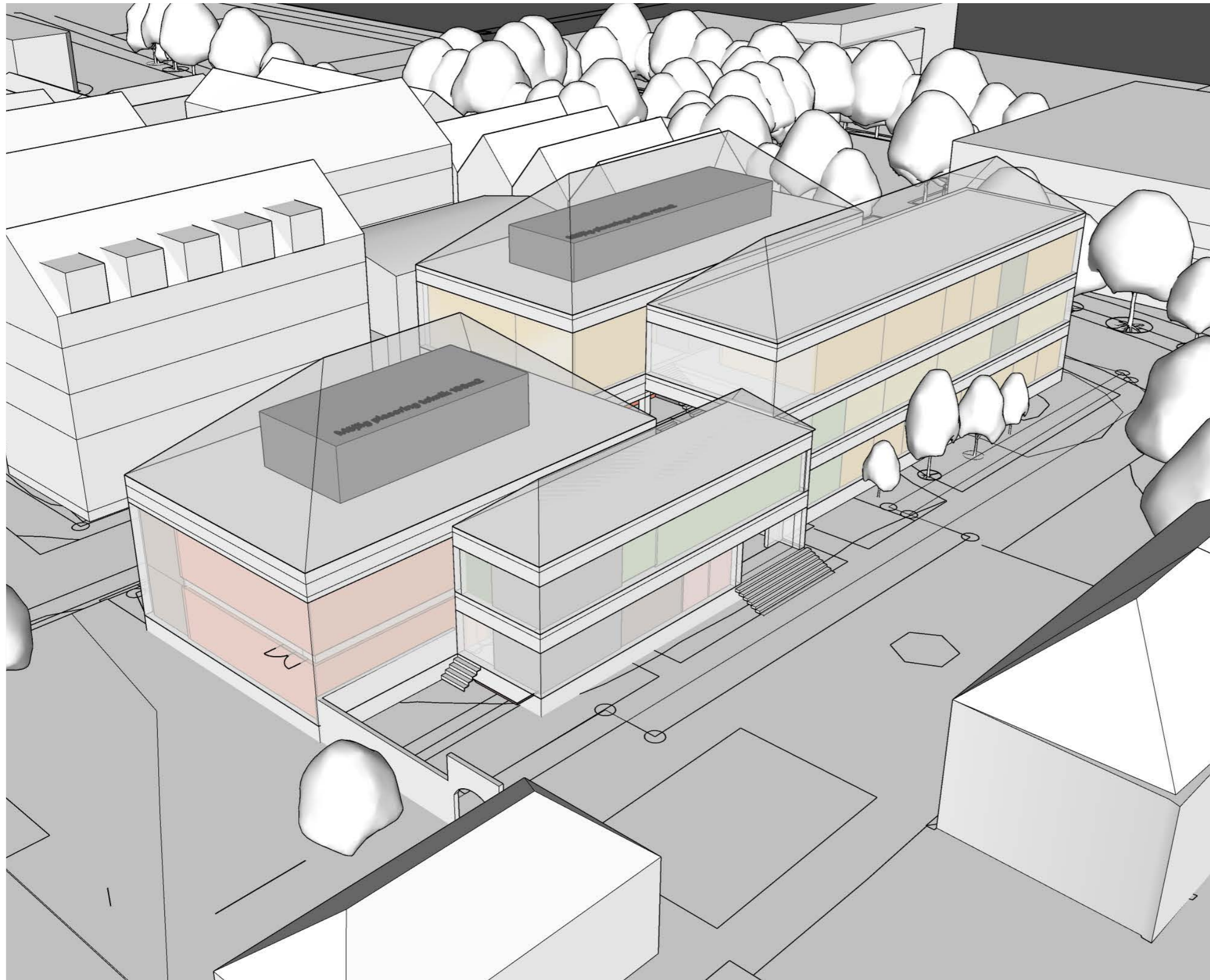


SEKTION B



SEKTION C

# Teknik



#### Teknik

Utrymmen för teknik och luftbehandling föreslås placeras fördelat ovanpå teatersalen respektive volymen för orkester/kör/slagverk/ dans mm.

Inryms i sin helhet på vind under tak. Hugar o.d. integreras i övergripande design och takutformning.

# Flöden och parkering



# Referenser



