



**KARLSKRONA  
KOMMUN**

Miljö- och samhällsbyggnadsförvaltningen

Dnr: MSN.2018.2390

2020-06-24

## Undersökning:

# Identifiering av omständigheter som talar för eller emot betydande miljöpåverkan



## Detaljplan för

# Hammarby 1:13 m.fl., Kyrkskolan

## Jämjö, Karlskrona kommun

# Vad är en undersökning?

Enligt 4 kap 34 § Plan- och bygglagen och 6 kap 3 § Miljöbalken ska kommunen genomföra en strategisk miljöbedömning för alla detaljplaner och planprogram som kan medföra betydande miljöpåverkan. I samband med planarbetet görs därför en undersökning som är ett stöd för kommunens ställningstagande i beslutet om planens genomförande medför en betydande miljöpåverkan eller inte. I undersökningen ska identifieras omständigheter som talar för eller emot betydande miljöpåverkan utifrån förutsättningar, platsen, påverkan samt planens karaktär enligt vad som listas i 5 § Miljöbedömningsförordningen. Som en del av undersökningen genomförs i detta dokument en identifiering av omständigheter som talar för eller emot betydande miljöpåverkan. Om undersökningen visar på en betydande miljöpåverkan ska en strategisk miljöbedömning upprättas i samband med detaljplanarbetet. Här identifieras, beskrivs och bedöms den betydande miljöpåverkan. Utöver ett ställningstagande om miljöpåverkan tar detta dokument upp miljöfrågor som bör beaktas i den fortsatta planprocessen.

## Innehåll

Områdesbeskrivning

Planens huvuddrag och omfattning

Tidigare kommunala ställningstaganden

Planens tänkbara konsekvenser

Sammanvägd undersökning

Tabell för identifiering av omständigheter som talar för eller emot betydande miljöpåverkan

# Områdesbeskrivning

Planområdet ligger centralt i Jämjö, öster om Jämjö kyrka och norr om Västra Riksvägen, E22. Planområdet avgränsas i öster av Ådalsvägen och i norr av Kyrkvägen.

På fastigheten ligger idag Kyrkskolan (F-3 skola) som består av tre byggnader. Skolverksamheten inom Kyrkskolan planeras flytta till Jändelskolan och därmed bli en del av Jämjö kunskapscentrum. I samband med denna omlokalisering så kommer Kyrkskolan lokaler att friställas och området behöver då kunna vidareutvecklas.

Planområdet ligger inom vattenskyddsområdet för Jämjö grundvattentäkter.

Då området ligger i ett centralt och strategiskt läge i Jämjö är det intressant att vidareutveckla med bland annat nya bostäder och lokaler för att stärka Jämjö centrum. E22 som idag angränsar i området kommer flyttas vilket ger förutsättningar för att knyta ihop området med Jämjö centrum andra sidan vägen.

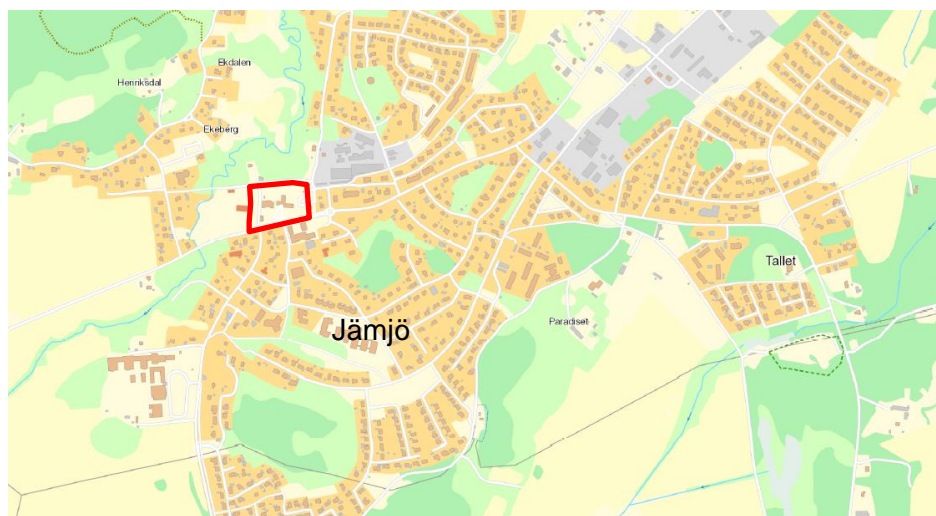


Bild 1. Översiktskarta med planområdets läge i Jämjö.



Bild 2. Översiktskarta med planområdets avgränsning.

# Planens huvuddrag och omfattning

Syftet med detaljplanen är att pröva förutsättningarna för ny bebyggelse inom fastigheten Hammarby 1:13 m.fl., f.d. Kyrkskolan. Planens syfte är att pröva möjligheten att utveckla området med bostäder, handel och service. Projektet bedöms tillföra ca 100 bostäder (lägenheter och radhus).

En utbyggnad av planområdet föreslås ske efter det att E22 omlokaliseras norr om Jämjö. Detta medför att trafikmängden samt andelen trafik kommer att minska.

## Tidigare kommunala ställningstaganden

### Översiktsplan

Enligt översiktsplanen Karlskrona 2030 är strategin för Karlskrona fortsatta utveckling mot det hållbara samhället bland annat förtätning, förädling och funktionsblandning. En utveckling av planområdet innebär en förtätning i redan befintlig bebyggelsemiljö vilket innebär ett effektivt markutnyttjande samt nyttjande av befintlig infrastruktur vilket stämmer väl överens med översiktsplanen.

I översiktsplanen föreslås att området omkring Jämjö centrum utvecklas för att innehålla flera funktioner som bostäder, verksamheter och service för att ge ett större kundunderlag och en tydligare centumbildning.

### Riksintresse

Planområdet omfattas av riksintresseområde för totalförsvaret (3 kap. 9 § miljöbalken) och berör sjöövningsområde, stoppområde höga objekt flygfält, influensområde luftrum samt influensområde för väderradar. Föreslagen bebyggelse inom planområdet bedöms inte påverka riksintresset för totalförsvaret.

E22 utgör riksintresse för kommunikation (3 kap 8 § miljöbalken). En vägplan finns framtagen (planen är dock överklagad) för att omlokalisera E22 norr om Jämjö. En byggnation av den nya vägen beräknas preliminärt påbörjas 2022 och vara klar preliminärt år 2024. Planområdet föreslås byggas ut efter det att E22 har omlokaliseras. Ny bebyggelse inom planområdet bedöms därmed inte påverka riksintresset.

## Bostadsförsörjningsprogram

I Karlskrona kommuns bostadsförsörjningsprogram från 2016 är ett av de bostadspolitiska målen att kommunens befolkning ska öka med 1,5 % per år. Det innebär att det behövs en nyproduktion av ca 500 bostäder/år.

I bostadsförsörjningsprogrammet beskrivs att inriktning för nyproduktion i Jämjö bör vara flerbostadshus i centrala Jämjö och bostäder med god tillgänglighet samt småhus.

Jämjö saknar bostäder med god tillgänglighet som attraherar äldre personer som vill flytta från sitt småhus till ett mindre underhållskrävande boende. Fler bostäder som är anpassade för äldre personer frigör också småhus för barnfamiljer genom flyttkedjor.

## Klimatanpassningsplan

I Karlskrona kommuns klimatanpassningsplan från 2019 finns en skyfallskartering. Enligt denna påverkas delar av planområdet vid ett simulerat 100-årsregn.

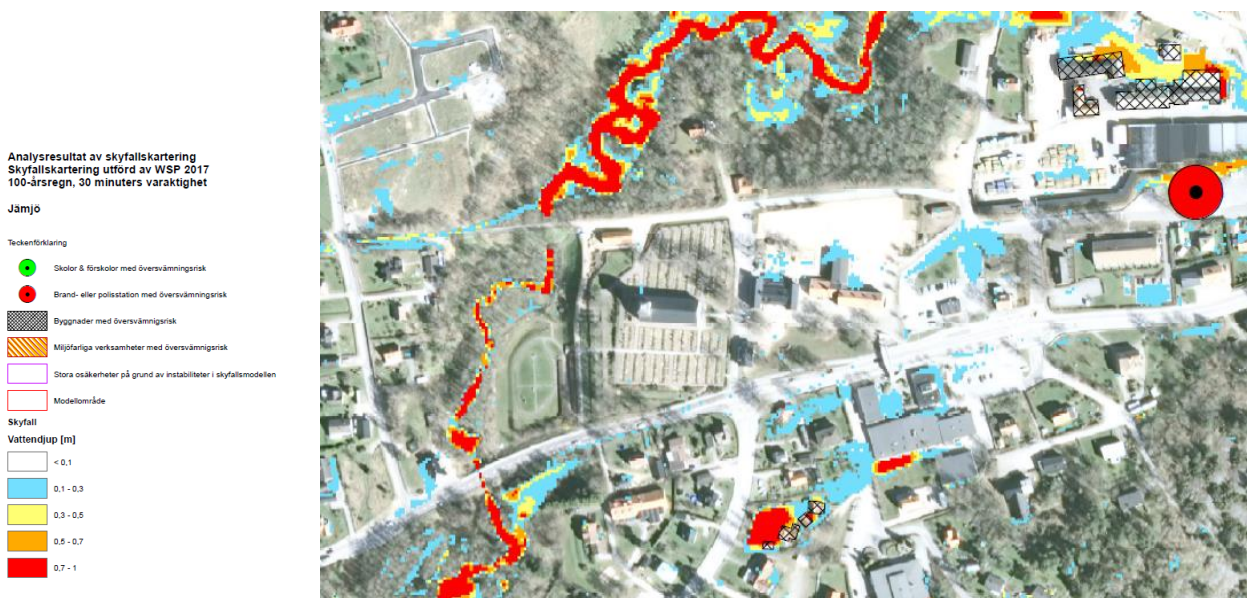


Bild 3. Utdrag ur Karlskrona kommuns klimatanpassningsplan och skyfallskarteringen där delar av planområdet påverkas vid ett 100-årsregn.

## Grönstrukturplan

Enligt Karlskrona kommuns grönstrukturplan från 2008 så är grönyteförekomsten i Jämjö relativt jämnt spridd i samhället, dock ofta som isolerad öar och i mindre utsträckning som sammanhängande stråk. Grönytorna består till stor del av naturmark, medan parkytorna är väldigt få. Viktiga grönstråk återfinns främst i skogsområdena söder om samhället. Området kring Hammarbyån utgör en värdefull spridningskorridor och fungerar även som ett rekreativt stråk. Ådalen kring

ån innehåller mycket höga naturvärden. Utmed ån går även Jämjös ekologiska ryggrad, de strategiskt viktigaste ekologiska korridorerna.

### Nu gällande detaljplan

Planområdet omfattas av en detaljplan från 1983. Förslag till ändring av byggnadsplanen för Jämjö centrum (414/82) anger markanvändningen allmänt ändamål, allmän plats väg, handel och handel samt i vissa fall bostäder. Genomförandetiden för detaljplanen har gått ut.

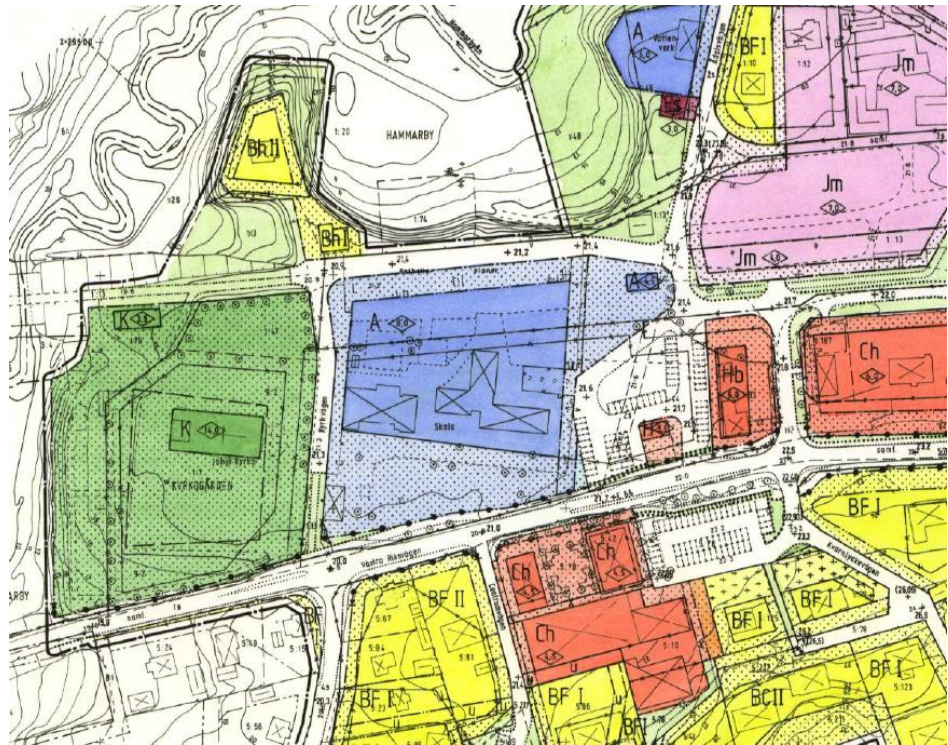


Bild 4. Gällande detaljplan för planområdet från 1982.

# Planens tänkbara konsekvenser

Planområdet har ett centrumnära läge i Jämjö med god tillgång till service och kollektivtrafik. Planförslaget innebär en förtätning med ca 150 bostäder, handel och service i redan befintlig bebyggelsemiljö vilket innebär ett effektivt markutnyttjande och god resurshushållning samt utnyttjande av befintlig infrastruktur. Vilket stämmer väl överens med översiktsplanen Karlskrona 2030 från år 2010.

Befintlig bebyggelse inom planområdet utgörs idag av f.d. Kyrkskolan som består av 3 byggnader som uppfödes mellan 1890-1950-talet. Byggnadernas kulturhistoriska värde kommer att utredas under planprocessen. Inom planområdet finns även ett gammalt järnvägsmagasin från slutet av 1800-talet som föreslås bevaras.

Planområdet består idag till stora delar av en öppen skolgård med grusade ytor. Ett 10-tal större träd finns inom planområdet. Om det finns skyddsvärda träd kommer att utredas under planprocessen.

Planområdet omfattas av riksintresse för försvarsmakten och kommunikationer. Riksintressena bedöms ej påverkas av ny föreslagen bebyggelse.

Området är idag utsatt för trafikbuller från Västra Riksvägen, E22. E22 planeras att omlokaliseras norr om Jämjö. En vägplan finns framtagen (den är dock överklagad). Planerad byggstart under 2021 och klar för trafik 2024. Vid en eventuell omlokalisering av E22 kommer trafikbullret utmed Västra Riksvägen att minska. En bullerutredning kommer att tas fram i det fortsatta planarbetet med olika scenarion.

Stora delar av Jämjö omfattas av vattenskyddsområde, så även planområdet. I det fortsatta planarbetet kommer det att utredas om, och i så fall hur, grundvatten och dricksvattentäkter kan påverkas av planförslaget.

Enligt Länsstyrelsens webGIS är området inte utpekad som riskklassat potentiellt förorenat område. Strax norr om planområdet fanns tidigare en järnväg med tillhörande station och andra byggnader fram till 1965 då den lades ned. Undersökningar kommer att genomföras för att utreda om markföroreningar förekommer inom planområdet.

Detaljplanen berör miljömålen *God bebyggd miljö* och *Grundvatten av god kvalitet*.

# Sammanvägd bedömning av omständigheter som talar för och emot en betydande miljöpåverkan

Planförslaget bedöms inte innebära en sådan betydande miljöpåverkan som enligt miljöbalken 6 kap kräver att strategisk miljöbedömning måste göras.

Bedömningen grundas på följande:

- Planområdet omfattas av riksintresse för totalförsvaret och kommunikation. Planförslaget bedöms inte påverka riksintressena.
- Planområdet omfattas av vattenskyddsområde. I det fortsatta planarbetet kommer eventuell påverkan på grundvattnet och dricksvattentäkterna att utredas.
- Områdets naturvärden är förhållandevis låga, eventuellt med undantag av enstaka träd. Trädens skyddsvärden kommer att utredas.
- Planen innebär ingen ökad risk för människors hälsa eller miljön vad gäller buller, förorenad mark, PM 10, farligt gods mm.
- Miljökvalitetsnormerna för luft påverkas inte av detaljplanen.
- Miljökvalitetsnormerna för vatten påverkas inte av detaljplanen.

Planen bedöms sammantaget ge en ringa miljöpåverkan.

Fortsatt miljökonsekvensbeskrivning bedöms ej behövas.

## Tabell för identifiering av omständigheter som talar för eller emot betydande miljöpåverkan

Parameter	Platsens nuläge	Planens påverkan	+	0	-	BMP
Här redovisas alla ämnen som beaktas	Här beskrivs parameterns värden/ och eller brister på platsen idag	Hur påverkas respektive parameter av att planen genomförs	Här antyds om påverkan är positiv, indifferent eller negativ för just denna parameter			Vid möjlig betydande miljöpåverkan kryssas denna ruta

Områdesskydd	Platsens nuläge	Planens påverkan	+	0	-	BMP
Riksintresse försvarsmakten	Planområdet omfattas av riksintresseområde för totalförsvaret (3 kap. 9 § miljöbalken) och berör sjöövningsområde, stoppområde höga objekt flygfält, influensområde luftrum samt influensområde för väderradar.	Föreslagen bebyggelse inom planområdet bedöms inte påverka riksintresset för totalförsvaret.		0		
Riksintresse kommunikationer	Planområdet ligger direkt norr om E22. Vägen omfattas i dag av riksintresse för kommunikationer (3 kap. 8 § miljöbalken).	E22 planeras att omlokaliseras norr om Jämjö. En vägplan finns framtagen (den är dock ej antagen). Byggnation av vägen är preliminärt beräknad till 2022-2024.  Planområdet föreslås byggas ut efter det att E22 omlokaliseras. Föreslagen bebyggelse inom planområdet		0		

		bedöms därmed inte påverka riksintresset.				
Strandskydd	<p>Planområdet ligger strax söder om Hammarbyån.</p> <p>Planområdet omfattas idag inte av strandskydd.</p>	<p>Enligt miljöbalken återinträder strandskyddsbestämmelser då gällande detaljplan upphör att gälla och ersätts med en ny.</p> <p>Den norra delen av fastigheten Hammarby 1:13 omfattas av strandskydd vid ett återinträdande.</p> <p>Ett nytt beslut om upphävande av strandskyddet krävs vid beslut om antagande av detaljplanen.</p> <p>Karlskrona kommun avser att upphäva strandskyddet inom delar av planområdet med motiveringen i det första, andra och femte särskilda skälet enligt miljöbalken 7 kap 18c §§; <i>Området som upphävandet avser har redan tagits i anspråk på ett sätt som gör att det saknar betydelse för strandskyddets syften,</i></p>		0		
Vattenskyddsområde	<p>Planområdet ligger inom skyddsområdet för de kommunala grundvattentäkterna i Jämjö. I skyddsföreskrifterna finns bestämmelser om bl a samrådsplikt inför större schaktningsarbeten och om hantering av dagvatten.</p>	<p>Området är redan idag ianspråktaget och marken är hårdgjord. I det fortsatta arbetet kommer det att utredas om, och i så fall hur, grundvattnet och dricksvattentäkterna påverkas av planförslaget.</p>		0		
Biotopskyddsområde	<p>Inom planområdet finns eventuellt alléer.</p>	<p>Om träd i alléer måste tas ner får det endast</p>		0		

		<p>ske om länsstyrelsen lämnat dispens från biotopskyddsbestämmelserna. Frågan kommer att utredas i det fortsatta planarbetet.</p>				
Alternativa utformningar, placeringar eller åtgärder som kan avhjälpa de sannolika miljöeffekterna						
Kommentarer						
Parametrar som inte är relevanta eller bedömts inte påverkas av planen	<p>Naturresevat, Naturminne, Djur-/växtskyddsområde, Kulturresevat och Världsarv.</p>					

Stads- /Landskapsbild & Kulturmiljö	Platsens nuläge	Planens påverkan	+	0	-	BMP
Stads- /Landskapsbild	<p>Kyrkskolan utgör idag karaktärsbyggnader i Jämjö och bebyggelsen har ett exponerat läge utmed Västra Riksvägen, E22.</p> <p>Bebyggelsestrukturen inom planområden är gles vilket bidrar till långa siktlinjer genom området. Området är plant och innehåller lite vegetation, vilket även bidrar till områdets öppenhet.</p> <p>Större träd finns utmed Västra Riksvägen, E22, vilket</p>	<p>Stads- och landskapsbilderna kommer att förändras i och med att planområdet utvecklats med ny bebyggelse.</p> <p>Ny föreslagen bebyggelse bidrar till att skapa en tydligare entré till Jämjö centrum österifrån. Ny bebyggelse närmaste Västra Riksvägen bidrar till att skapa ett tydligare gaturum.</p> <p>Viktigt att bevara Jämjö kyrka som en fondbyggnad med</p>		0		

	<p>ger ett grönt och lummigt intryck.</p> <p>Kyrkskolan omges av varierad bebyggelse i 1-2 våningar. Sett från öster ligger Jämjö kyrka som en fondbyggnad.</p>	siktlinjer genom planområdet.				
In- /Utblickar	Planområdet utgör idag ett öppet område med relativt få byggnader och lite vegetation . Detta medför att det idag finns in- och utblickar genom området.	Med ny föreslagen bebyggelse kommer områdets bebyggelsestruktur att förändras. Ny kompletterande bebyggelse medför att områdets in- och utblickar kommer att minska.		0		
Annan miljö eller bebyggelse av kulturhistorisk betydelse	<p>Inom den nordöstra delen av planområdet finns ett gammalt järnvägsmagasin från slutet av 1800-talet.</p> <p>Byggnaden utgör en del om historien att det en gång funnit en järnväg med stationen i Jämjö.</p> <p>Kyrkskolans byggnader är uppförda mellan 1890-1950-talet.</p>	<p>Det gamla järnvägsmagasinet föreslås bevaras och arbetas in i den nya strukturen.</p> <p>Bebyggelsens kulturhistoriska betydelse kommer att studeras närmare under planarbetet.</p>	+			
Alternativa utformningar, placeringar eller åtgärder som kan avhjälpa de sannolika miljöeffekterna						
Kommentarer						
Parametrar som inte är relevanta eller bedömts inte påverkas av planen	Opåverkade områden, Fornlämningar & fornminne, Kulturminne & byggnadsminne					

Natur och naturresurser	Platsens nuläge	Planens påverkan	+	0	-	BMP
Allmän beskrivning av områdets natur-, växt och djurliv	<p>Planområdet utgör till stora delar en skolgård. Marken består av öppna ytor, belagda med grus eller asfalt. En mindre del i söder är gräsbevuxen.</p> <p>I den södra delen av planområdet finns ett 10-tal större träd som är utpekade som värdefulla av länsstyrelsen. I östra delen av planområdet står träd som eventuellt utgör en allé som i så fall omfattas av biotopskydd.</p> <p>Norr om planområdet finns Hammarbyån som är utpekad som ett område med höga naturvärden.</p>	<p>Naturvärden inom planområdet kommer beaktas vid det fortsatta arbetet. Trädens naturvärden kommer att bedömas.</p> <p>Ny bebyggelse bedöms inte påverka naturområden utanför området.</p>		0		
Alternativa utformningar, placeringar eller åtgärder som kan avhjälpa de sannolika miljöeffekterna						
Kommentarer						
Parametrar som inte är relevanta eller bedömts inte påverkas av planen	Nyckelbiotoper, Rödlistade och/eller fridlysta arter, Andra unika, sällsynta eller hotade arter, växtarter eller växtsamhällen (se artdatabanken), Naturresurser					

Vatten	Platsens nuläge	Planens påverkan	+	0	-	BMP
Dagvatten	Området ligger inom kommunalt verksamhetsområde för dagvatten. Recipient för	Ny bebyggelse kommer innebära fortsatt stor del hårdgjord yta, såväl från bebyggelse som från parkeringsplatser.		0		

	<p>dagvatten är Hammarbyån. Det finns dagvattenledningar inom planområdet.</p> <p>Dagvattenledningarna har idag tillräcklig kapacitet för att ta emot dagvatten från platsen</p>	<p>En dagvattenutredning kommer att tas fram i det fortsatta planarbetet.</p>				
Grundvatten	<p>Planområdet ligger inom skyddsområdet för de kommunala grundvattentäkterna i Jämjö. Avståndet till närmaste uttagsbrunn är ca 100meter.</p>	<p>Det kan inte uteslutas att bebyggelse inom planområdet kan komma att påverka grundvattenbildningen i området. Redan idag är dock stora delar av området hårdgjort. Inom planområdet kommer inte att tillåtas någon verksamhet som utgör en risk för förorening av mark eller grundvatten. Där kommer dock att förekomma parkering av personbilar i större omfattning än idag. De markarbeten som kommer att ske i samband med byggnation utgör också en risk för påverkan på grundvattnet.</p> <p>I det fortsatta planarbetet kommer risker för påverkan på grundvattnets kvantitet och kvalitet att utredas.</p>		0		
Ytvatten	<p>Avvattning sker till Hammarbyån antingen direkt via ytavrinning eller dagvattensystemet, eller via grundvattnet.</p>	<p>I planområdet kommer det inte förekomma verksamheter som riskerar att påverka ytvattnet negativt. Dock bör möjligheten att fördröja/ behandla dagvattnet utredas under planprocessen.</p>		0		

Dricksvatten- och avlopp	Kommunala ledningar för vatten och avlopp finns i planområdet. Möjlighet finns att ansluta till befintligt ledningsnät.  Större delen av Jämjö omfattas av vattenskyddsområde.	Ett genomförande av detaljplanen innebär ett mer effektivt utnyttjande av befintlig infrastruktur.		0		
Alternativa utformningar, placeringar eller åtgärder som kan avhjälpa de sannolika miljöeffekterna						
Kommentarer						
Parametrar som inte är relevanta eller bedömts inte påverkas av planen	Vattenverksamhet, enligt 11 kap. 3 § MB					

Hälsa och säkerhet	Platsens nuläge	Planens påverkan	+	0	-	BMP
Föroreningar i luft	Planområdet ligger i dag i direkt anslutning till E22 vilken kan påverka luftkvaliteten.  I intilliggande villakvarter förekommer sannolikt vedeldning.	E22 planeras att omlokaliseras innan planområdet byggs ut, vilket kommer att ha en positiv inverkan på luftkvaliteten i området.		0		
Föroreningar i mark och byggnader	Planområdet är inte utpekad som riskklassat potentiellt förorenat område enligt länsstyrelsens webGIS. I anslutning till planområdet har en gång legat en järnväg. I den östra delen av	En översiktlig miljöteknisk markundersökning kommer att tas fram i det fortsatta planarbetet för att säkerställa att marken är lämplig för bostäder. Om marken är förorenad kommer		0		

	planområdet finns ett gammalt järnvägsmagasin från 1800-talet. Om fyllnadsmassor förekommer är okänt.	det att säkerställas av föroreningar avhjälps innan ny bebyggelse uppförs på platsen.				
Buller & Vibrationer	Områdets närhet till Västra Riksvägen, E22 innebär att området idag påverkas av trafikbuller. Nordöst om planområdet ligger en bygghandel.	Innan en utbyggnad av planområdet planeras E22 omlokaliseras norr om Jämjö. Detta medför lägre trafikflöden och mindre tung trafik.  En bullerberberäkning kommer trots detta att tas fram i det fortsatta planarbetet. Västra Riksvägen kommer även efter flytt av E22 att vara relativt högt trafikerad.		0		
Trafiksäkerhet	Det finns idag gång- och cykelväg på vardera sida om Västra Riksvägen. Mellan Jämjö centrum och Kyrskolan finns en gångbro.  Passager finns i anslutning till cirkulationsplatsen utmed Västra Riksvägen.	Gångbron över Västra Riksvägen föreslås tas bort i samband med att E22 omlokaliseras.  I samband med planarbetet kommer trafiksäkerheten även att ses över för att öka kopplingen mellan Jämjö centrum och planområdet.		0		
Farligt gods	E22 utgör idag primärled för farligt gods.	Innan en utbyggnad av planområdet planeras E22 omlokaliseras norr om Jämjö. Detta medför att den primära farligt gods leden även har flyttats.		0		
Risk för översvämning – skyfall, höga flöden	Marknivåerna inom planområdet ligger på	Områden som pekats ut i skyfallskarteringen kommer att studeras vidare samt ge förslag		0		

eller stigande havsnivåer	<p>omkring +21,5 meter över medelvattennivån.</p> <p>Området berörs därmed inte av stigande havsvattennivåer.</p> <p>Enligt Karlskrona kommuns klimatanpassningsplan och skyfallskarteringen påverkas delar av planområdet av skyfall.</p>	till åtgärder under planprocessen.				
Risk för ras, skred, erosion eller sedimentation – geotekniska förhållanden	<p>Enligt SGU:s hemsida omfattar planområdet inte av ras eller skred. Jordarten i planområdet utgörs av postglacial finsand. Jorddjupet uppskattas variera mellan 10-30 meter.</p>			0		
Radon	<p>Eftersom grundläggningsförutsättningarna i Karlskrona kommun består av sprickiga bergarter, så som granit, är stor del av marken klassad som högriskområde för radon.</p>	<p>Ny bebyggelse ska uppföras radonsäkert och årsmedelvärdet för radonhalten i en bostad får inte överskrida 200 Bq/m<sup>3</sup>.</p>		0		
Ljus & Skuggning		<p>För att se hur ny föreslagen bebyggelse kommer att påverka befintlig omkringliggande bebyggelse kommer en solstudie att tas fram i det fortsatta planarbetet.</p>		0		
Avfall & Återvinning	<p>I den östra delen av planområdet finns idag en återvinningsstation.</p>	<p>Föreslagen bebyggelse kommer att medföra en något ökad mängd hushållsavfall inom området.</p>		0		

		Återvinningscentralen i området kommer att tas bort. Nya fastigheter kommer att hantera återvinningskärl inom byggnaden.				
Energiförsörjning	Fjärrvärme finns i Jämjö	Uppvärmning sker individuellt på respektive fastighet. Alternativt ansluts kommande fastigheter till fjärrvärmenätet.		0		
Alternativa utformningar, placeringar eller åtgärder som kan avhjälpa de sannolika miljöeffekterna						
Kommentarer						
Parametrar som inte är relevanta eller bedömts inte påverkas av planen	Föroreningar i vatten, Brand & explosion, Strålning EMF, Djurhållning & allergener, Lukt					

Lagar, EG:s miljölagstiftning (exempelvis Vattendirektivet) och andra riktlinjer och mål	Platsens nuläge	Planens påverkan	+	0	-	BMP
Miljö kvalitetsnormer för vatten (vattendirektivet) - ytvatten	Hammarbyån omfattas av miljö kvalitetsnormer för vatten (vattenförekomst: Åbyån). Den ekologiska statusen på ytvattenförekomsten är idag måttlig p g a problem med övergödning och möjligheten att uppnå	En dagvattenutredning kommer att tas fram i det fortsatta planarbetet.  Sanering kommer att ske av förorenad mark om det behövs vilket i så fall innebär minskat utsläpp av förorenande ämnen i Hammarbyån.		0		

	<p>miljökvalitetsnormen god ekologisk status till år 2021 har bedömts som omöjlig. En tidsfrist har beslutats till år 2027 för att uppnå denna status.</p> <p>Miljökvalitetsnormen för kemisk ytvattenstatus är god status med undantag för över allt överskridande ämnen (bromerad difenyleter samt kvicksilver och kvicksilverföreningar). Vattenförekomsten är inte klassad med avseende på kemisk status utan över allt överskridande ämnen, varför det är okänt om miljökvalitetsnormen för kemisk ytvattenstatus innehålls.</p>					
Miljökvalitetsnormer för vatten (vattendirektivet) – grundvatten	<p>Planområdet berör urbergsförekomsten Åbyån-Hallarumsviken. Vattenförekomstens kemiska status är god, vilket även den kvantitativa statusen är. Grundvattnet är dock påverkat av bekämpningsmedel, vilket innebär risk för sänkt status.</p>	<p>Planområdet är idag exploaterat med byggnader, vägar och andra hårdgjorda ytor. Planförslaget innebär en ökad exploateringsgrad. I planprocessen kommer det att utredas hur grundvattenförekomsten påverkas av planförslaget.</p>		0		
Miljökvalitetsnormer för luft (luftkvalitetsdirektivet)	<p>Planområdet påverkas av luftföroreningar från E22.</p> <p>Med största sannolikhet överskridas dock inte miljökvalitetsnormerna.</p> <p>Idag trafikeras E22 genom Jämjö av ca 4000 fordon/ ÅDT (2018).</p>	<p>Innan en utbyggnad av planområdet planeras E22 omlokaliseras norr om Jämjö. Detta medför lägre trafikflöden och mindre tung trafik. Detta påverkar även partiklar och miljökvalitetsnormer för luft positivt.</p>		0		

		Planområdet bedöms inte påverkas av MKN för luft.				
Miljö kvalitetsnormer för omgivningsbuller (bullerdirektivet)	Idag trafikeras E22 genom Jämjö av ca 4 000 fordon per dygn (ÅDT 2018), vilket motsvarar ca 1,5 miljoner fordon per år. Eftersom endast vägar som trafikeras av mer än 3 miljoner fordon per år, omfattas inte E22 genom Jämjö av MKN för omgivningsbuller. Karlskrona kommun har färre än 100 000 invånare och omfattas alltså inte av reglerna för MKN för omgivningsbuller.	När E22 har dragit om kommer trafikflödena på Västra Riksvägen att minska. Vägen kommer inte heller i framtiden att omfattas av MKN för omgivningsbuller.		0		
Miljömål	<p>Detaljplanen berör främst miljömålen:</p> <ul style="list-style-type: none"> <li>• God bebyggd miljö</li> <li>• Giftfri miljö</li> <li>• Begränsad klimatpåverkan</li> <li>• Grundvatten av god kvalitet</li> </ul>	<p>Byggnation enligt förslaget innebär ett mer effektivt utnyttjande av befintlig infrastruktur, skapar ökat underlag för handel och service samt tillför ytterligare möjligheter för bostäder i attraktivt läge. Läget i närheten av kollektivtrafik ger förutsättningar för minskade körsträckor med bil. Miljömålen <i>god bebyggd miljö</i> och <i>begränsad klimatpåverkan</i> bedöms främjas.</p> <p>Radonsäker byggnadsteknik minskar människors exponering för skadlig radon vilket främjar miljömålet <i>god bebyggd miljö</i>.</p>				

		<p>En eventuell sanering av förorenad mark främjar miljömålet <i>giftfri miljö</i>. (Om marken var förorenad)</p> <p>Planförslaget berör en grundvattenförekomst där uttag av dricksvatten sker.</p>				
Alternativa utformningar, placeringar eller åtgärder som kan avhjälpa de sannolika miljöeffekterna						
Kommentarer						
Parametrar som inte är relevanta eller bedömts inte påverkas av planen						

Ställningstagande	Ja	Nej
Är bedömningen av effekterna av stor osäkerhet?		Nej
Är effekterna varaktiga eller oåterkalleliga?		Nej
Nödvändiga åtgärder förr att motverka att planens genomförande skapar betydande miljöpåverkan		

Miljö- och samhällsbyggnadsförvaltningen

Marcus Borg  
planarkitekt

Åsa Olofsson  
Miljöhandläggare