

Antikvarisk förundersökning



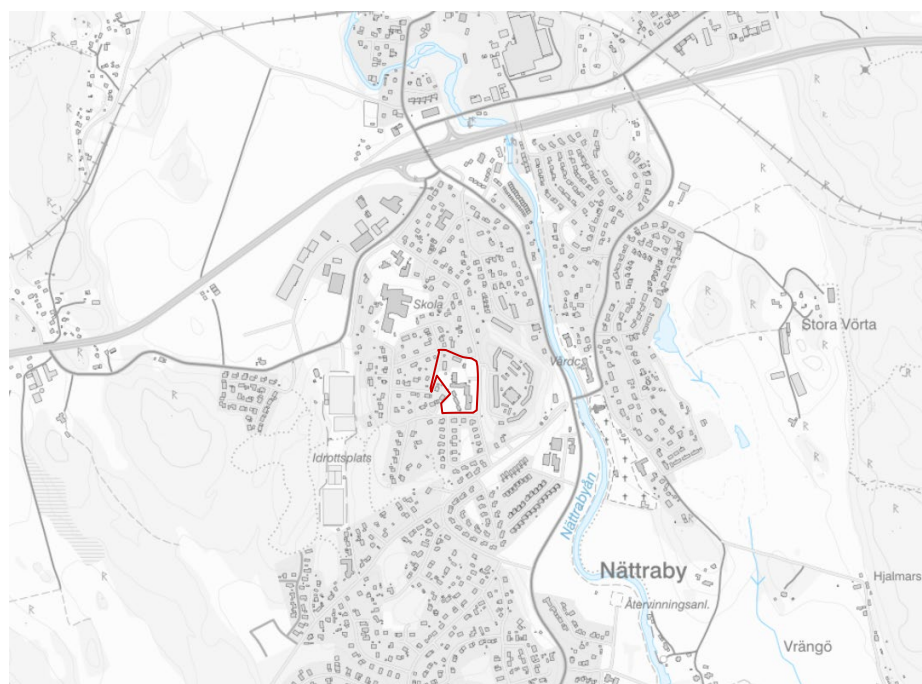
Fredriksdal 8:218
Nättraby, Karlskrona kommun

Innehållsförteckning

| | |
|------------------------------------|----|
| Inledning..... | 3 |
| Historik | 3 |
| Byggnadsinventering..... | 4 |
| Exteriör..... | 4 |
| Interiör..... | 9 |
| Tomten..... | 12 |
| Kulturhistoriskt värde | 14 |
| Förslag till planbestämmelser..... | 16 |

Inledning

I samband med framtagande av en ny detaljplan för Fredriksdal 8:218 har Miljö- och samhällsbyggnadsförvaltningen tagit fram en antikvarisk förundersökning för det före detta ålderdomshemmet. Syftet med detaljplanen är att pröva möjligheten att uppföra nytt omvårdnadsboende och nya bostäder. Syftet med den antikvariska förundersökningen är att dokumentera byggnaden, fastställa det kulturhistoriska värdet och utifrån det föreslå bestämmelser till detaljplanen. Rapporten har föregåtts av arkivstudier vid Karlskrona kommunarkiv samt besök på plats vid byggnaden den 7 mars 2024. Rapporten innefattar ingen skadeinventering.



Översiktskarta över Nättraby tätort med ungefärligt planområde.

Historik

Den byggnad som idag används av Fredriksdals förskola uppfördes 1924 och var Nättrabys första ålderdomshem, Fredriksdalshemmet. Nättraby var en egen kommun mellan åren 1863 och 1973. Varje kommun blev skyldig att ha ett ålderdomshem i och med 1918 års fattigvårdslag. Inom tio år skulle kommunerna uppföra ålderdomshem. På vissa orter återanvändes befintliga byggnader, såsom Pålyckeheimmet i Fridlevstad, en tidigare skeppsgossekasern som flyttats från Karlskrona. Men på många ställen byggdes nya ålderdomshem för ändamålet. Typritningar för ålderdomshemmen togs fram 1920 av fattigvårdsstyrelsen och Fredriksdalshemmet är ett av de första i länet som byggdes därefter.

De ursprungliga ritningarna på Fredriksdalshemmet saknas i Karlskrona kommunarkiv. Dock finns andra tidiga förslag från 1919 som aldrig förverkligades, bl.a. skissen nedan.



Ritningar på Fredriksdalshemmet från 1919 som aldrig förverkligades.

Byggnadsinventering

Exteriör

Fredriksdalshemmet uppfördes 1924 av Nättraby kommun med plats för 25 pensionärer och fyra anställda samt en föreståndare. Byggnaden uppfördes i två våningar, källare och vind med 15 pensionärsrum, 4 dagrum, 1 matsal, 2 bostadsrum för föreståndaren, 3 rum för biträden, 2 hallar, 1 kök och 1 badrum.

Det är en reveterad tegelbyggnad i två våningar med slätputsade fasader. Sadeltaket är täckt av röda betongpannor. Huvudfasaden som vänder sig mot öster och Fredriksdalsvägen har sju fönster på nedervåningen samt två entréer och nio fönster på ovanvåningen. Fasaden är symmetriskt uppbyggd med en fronton över mittpartiet. Centralt i frontonen sitter ett lunettfönster. Fasaden artikuleras av markerande pilastrar och hörnkedjor i en mörkare gul kulör. I övrigt så är den enda fasadutsmyckningen de två ankarjärn som sitter centralt placerade. I bredd med frontonen löper en altan längs med fasaden, vilken är uppbyggd av välvda bågar och omgärdas av ett smidesräcke.



De symmetriskt placerade entréerna består av dubbla bräddörrar med ett spröjsat fönster för överljus. Dörrarna omgärdas av en portik med mindre frontoner samt kantas av ett stående sidofönster.



Fönstren i trä, som nästan är kvadratiska, består av två lufter med två rutor i varje luft. De är utåtgående och har hörnbeslag. I källarplan finns liggande fönster med två rutor. De är ursprungliga fönster som verkar vara i gott skick men är i stort behov av kittning och målning.



Den västra fasaden har en enklare utformning med åtta fönster i följd på ovanvåningen. På nedervåningen finns två sekundärt utbyggda entrépartier med moderna aluminiumdörrar.

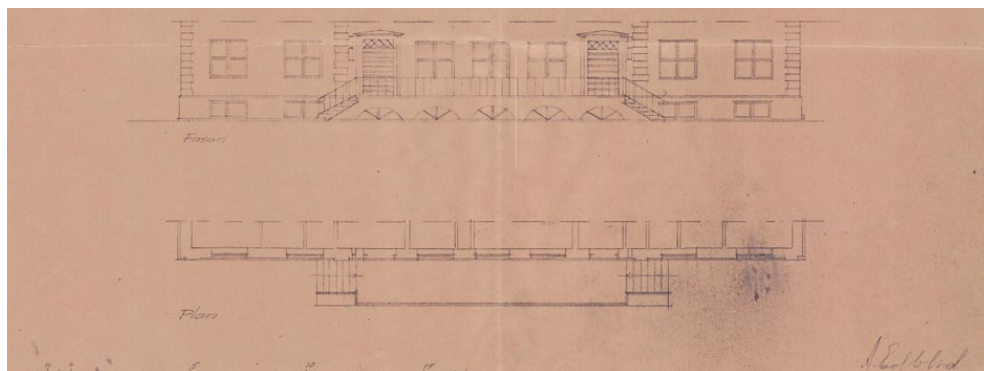


Den södra fasaden är sammanbyggd med den senare uppförda byggnadskroppen som bl.a. inrymmer äldreboenden. Fasaden mot norr präglas av den utrymningstrappa som löper från vindsvåningen och ner. Det ursprungliga fönstret med tre lufter och tre rutor i varje luft finns kvar på plan ett medan på andra plan och vindsplan så har dörrpartier bytts ut på ett ovarsamt sätt i samband med montering av utrymningstrappan.



Byggnaden har genomgått få förändringar under åren. I början av 1940-talet försågs byggnadens gavlar med balkonger. I samband med detta ersattes gavelfönstren med balkongdörrar. Även terrassen framför byggnaden gjordes 50 cm djupare. Det befintliga järnräcket flyttades fram och kompletterades. Arkitekten bakom dessa förändringar var Anders Edblad, en arkitekt som ritade många hus i Karlskrona under 1930- och 40-talen. Järnräcket har på senare år kompletterats med två stående

järnstänger mellan varje för att få ett tätare räcke. Balkongen i söder har i samband med monteringen av utrymningstrappan fått en kapad front.



Ritning av Anders Edblad från 1943



Balkong från 1940-talet efter ritning av arkitekt Anders Edblad. Idag med kapad front.



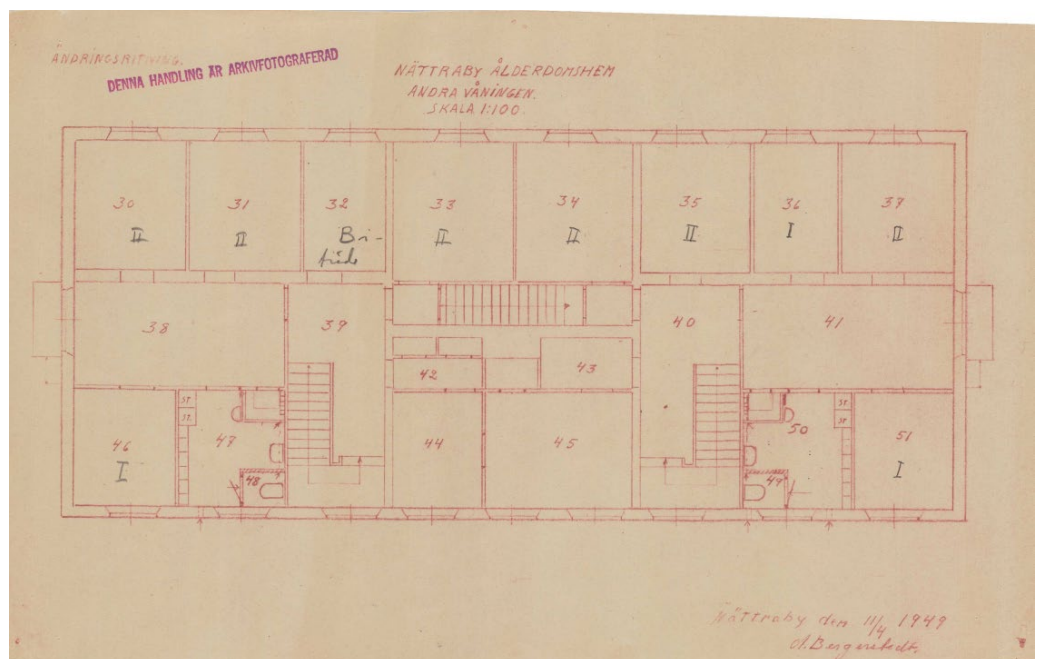
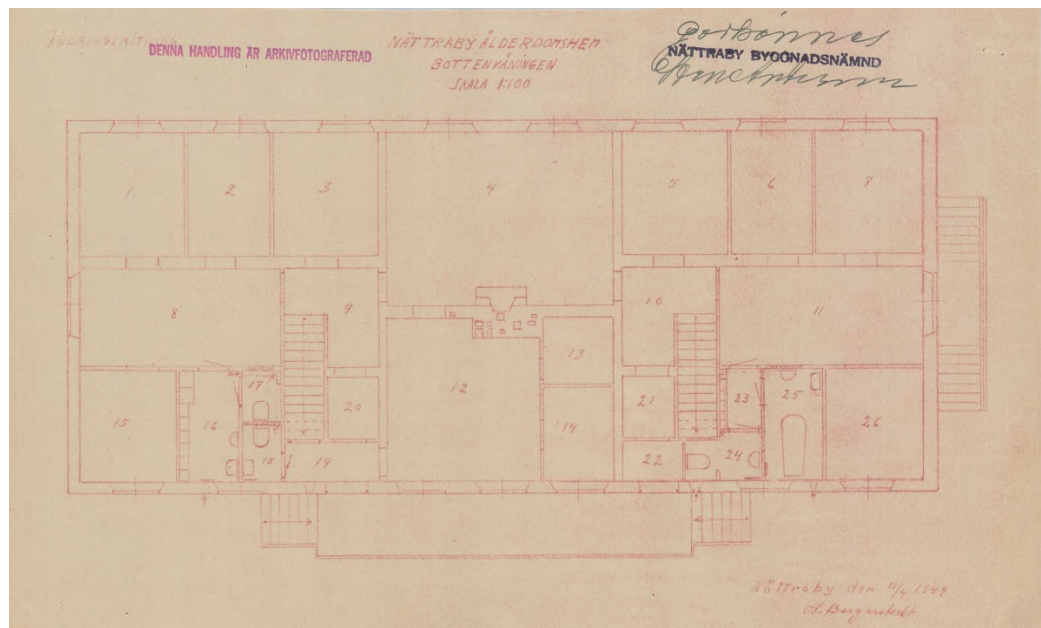
T.v. räcke på norra gaveln med det ursprungliga utförandet och t.h. räcket vid huvudfasadens altan som förtätats.

Byggnadens exteriör är mycket välbevarad från 1924. Den stora ändringen är södergaveln där byggnaden blivit hopbyggd med en annan byggnad. Förutom

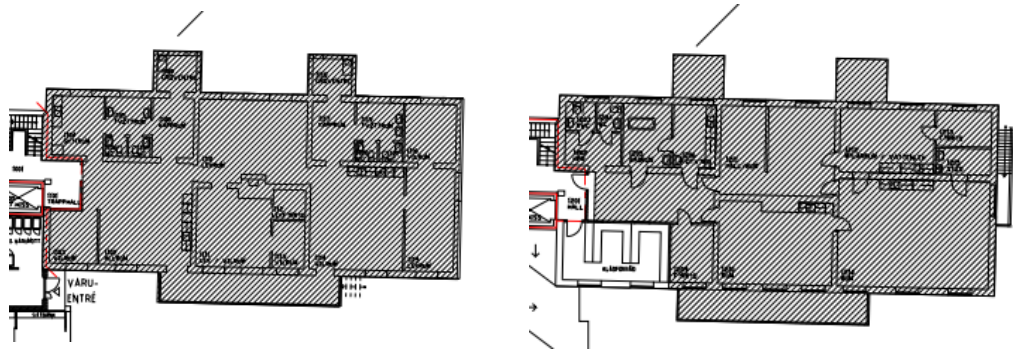
altanens breddning, och tillägget med gavelbalkonger på 1940-talet samt senare förändringar med utrymningstrappa, nya dörrar i anslutning till denna, altanräckets förtätning och de två nya entrépartierna på västsidan så är det få förändringar som gjorts. Det är en mycket tidstypisk och välbevarad 1920-talsbyggnad med ursprungliga fönster, dörrar och fasadutformningar.

Interiör

Till skillnad från exteriören så är interiören inte lika välbevarad och visar få spår från 1920-talet. Planlösningen har ändrats och trappor har tagits bort och ersatts av ett modernt trapphus och en hiss.



Planritningar från 1949



Planritningar från 2020

Inga äldre ytskikt finns kvar utan plastmattor på golven, målad glasfiberväv på väggar och nedsänkta tak dominerar rummen. Enligt brandförsäkringshandlingarna från 1924 så bestod golven ursprungligen av oljade plank på trossbotten. Väggarna var putsade och limfärgade med undantag från väggarna i föreståndarinnans rum på ovanvåningen som var tapetserade. Taken i byggnaden var kalkputsade. Det som synligt återstår från husets ursprung är eldstaden i bottenvåningens sal. I övrigt saknas helt antikvariska värden interiört.

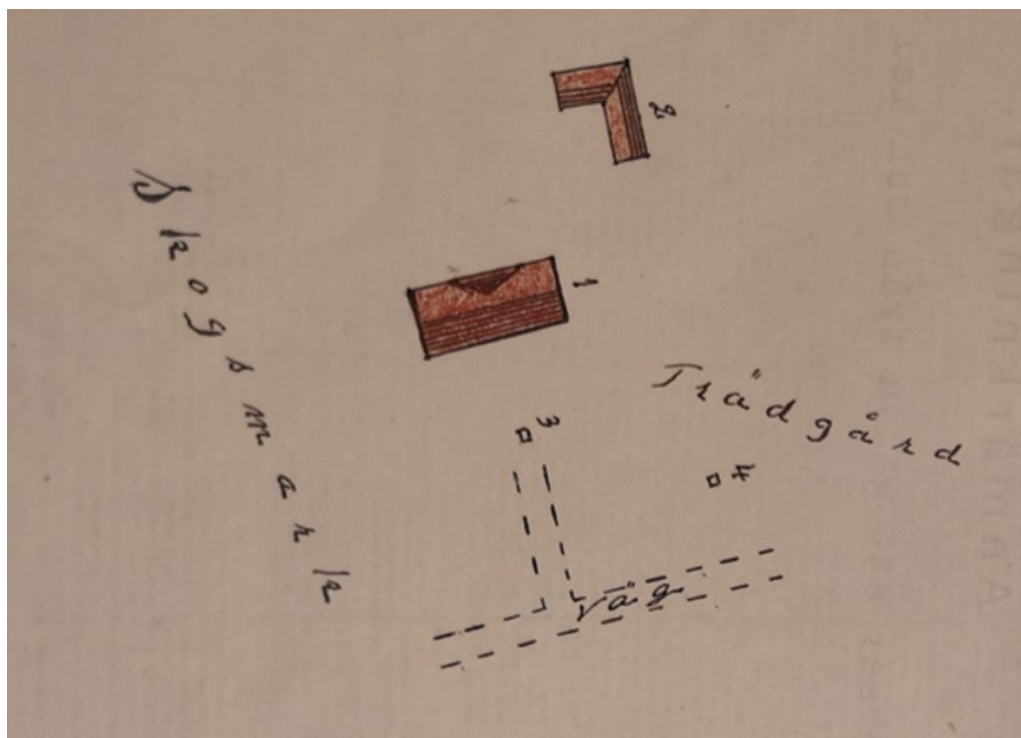




Ursprunglig eldstad som bevarats i matsalen på nedervåningen.

Tomten

Strax nordväst om ålderdomshemmet fanns tidigare en ekonomibyggnad i vinkel. Byggnaden inrymde bl.a. vagnskjul, gödselstad, svinhus, vedskjul, desinfektionsrum och likbod. Socialnämnden anhöll år 1969 om kommunfullmäktiges medgivande att riva uthuset. Fullmäktige beslutade att rivningen skulle ske i samband med uppförandet av de nya pensionärshemmen vid ålderdomshemmet.



Situationsplan med ålderdomshemmet och den tidigare ekonomibyggnaden

Runt Fredriksdalshemmet anlades från början en trädgårdsanläggning. Bilden nedan visar en trädgårdsanläggning som planerades men troligtvis inte fullföljdes fullt ut. Det planlades en allékantad väg fram till den grusplan som låg framför ålderdomshemmet som är markerad med ett B. Grusplanen kantades av rader av blommor. På västra sidan av byggnaden skulle en grusad gång leda fram till ett lusthus. År 1969 beslutades att tillfartsvägar och grusplaner skulle asfalteras.



T.v. bild från 1940-talet ur Blekinges bebyggelse volym 4 som visar hur mycket lägre marken framför byggnaden var.

Kulturhistoriskt värde

Byggnaden bedöms vara särskilt värdefull från kulturhistorisk synpunkt och omfattas av förvanskningförbudet i PBL 8:13. och bör därmed bevaras.

Enligt Boverkets byggregler (2011:6) – föreskrifter och allmänna råd, BBR, finns exempel på kriterier för vad en byggnad eller en bebyggelsemiljö ska uppfylla för att klassas som särskilt värdefull. Nedan listas de punkter från *BBR 1:2213 Särskilt värdefull byggnad* som är relevanta för Fredriksdalshemmet med en efterföljande kommentar;

Byggnader som representerar en tidigare vanlig byggnadskategori eller konstruktion som nu har blivit sällsynt. Enligt 1918 års fattigvårdslag så blev varje kommun skyldig att ha ett ålderdomshem. Antalet kommuner innan kommunreformerna var stort och det var således många ålderdomshem som kom att byggas runt om i landet vid denna tid. Enligt Norrbottens kulturmiljöprogram byggdes det närmare 500 ålderdomshem i Sverige under åren 1920–1933. Många av dessa har dock genomgått stora förändringar och endast ett fåtal i landet är försedda med det starkaste skyddet i form av en byggnadsminnesförklaring, bl.a. Harads ålderdomshem i Bodens kommun från 1930-talet. Fredriksdalshemmet i Nättraby är ett av de bäst bevarade ålderdomshemmen från denna tid som finns bevarat i Blekinge och byggnaden bedöms därmed som särskilt värdefull.

Byggnader som belyser tidigare bostadsförhållanden, sociala och ekonomiska villkor, arbetsförhållanden, olika gruppers livsvillkor, stadsbyggnadsideal eller arkitektoniska ideal samt värderingar och tankemönster. Fredriksdalshemmet belyser på ett tydligt sätt bostadsförhållandet för en grupp i samhället där en ny byggnadskategori började uppföras runt om i landet efter liknande arkitektoniska ideal. Ålderdomshemmen fick ofta en central placering och en central funktion i de tidigare småkommunerna.

Byggnader som har representerat för lokalsamhället viktiga funktioner eller verksamheter. Ålderdomshemmen representerar en viktig samhällsfunktion som

växte fram och utvecklades under 1900-talet. Från att äldre omhändertagits som en del av fattigvården kom äldreboenden och från 1940-talet pensionärshemmen. Dessa byggnader vittnar om en stor samhällshistorisk utveckling som ger dem ett högt kulturhistoriskt värde.

En byggnad kan vara särskilt värdefull från konstnärlig synpunkt om den uppvisar särskilda estetiska kvaliteter eller har en hög ambitionsnivå med avseende på arkitektonisk gestaltning eller i utförande och materialval eller i konstnärlig gestaltning och utsmyckning. Fredriksdalshemmet har höga arkitektoniska värden. Det är en byggnad med tidstypisk 1920-talsarkitektur som är mycket välbevarad.

En byggnad kan även vara särskilt värdefull om den värderas högt i ett lokalt sammanhang. Exempel på detta kan vara byggnader som har haft stor betydelse i ortens sociala liv eller för ortens identitet eller i lokala traditioner. Nättraby är ett relativt litet samhälle och det finns ett fåtal byggnader som tillsammans haft stor betydelse för ortens identitet. Förutom den medeltida kyrkan kan nämnas Villa Fehr som fungerat som kommunhus och Fredriksdalshemmet. Bedömningen är att Fredriksdalshemmet är en stor del av ortens identitet och 1900-talshistoria.

I begreppet särskilt värdefull byggnad ligger att byggnaden särskilt väl ska belysa ett visst förhållande eller i sitt sammanhang ha få motsvarigheter som kan belysa samma förhållande. Då Fredriksdalshemmet representerar en specifik byggnadskategori med få motsvarigheter och då den är ett välbevarat exempel av sitt slag så bedöms den som särskilt värdefull.

Byggnader från tiden före 1920-talets bebyggelseexpansion, som har sin huvudsakliga karaktär bevarad, utgör idag en så begränsad del av byggnadsbeståndet att flertalet av dem kan antas uppfylla något av kriterierna för särskilt värdefull byggnad. Fredriksdalshemmet uppfördes precis i skarven innan det som i BBR beskrivs som 1920-talets bebyggelseexpansion. Om man endast ser till byggnadsbeståndet i Nättraby så är byggnadsbeståndet från denna tid med en välbevarad karaktär så pass begränsat att Fredriksdalshemmet bedöms som särskilt värdefullt.

Sammanfattningsvis och med bakgrund av ovanstående resonemang så bedöms Fredriksdalshemmet vara en särskilt värdefull byggnad som omfattas av förvanskningförbudet enligt PBL 8 kap 13 §. Det kulturhistoriska värdet består i byggnadens arkitektoniska värden med dess tidstypiska och välbevarade 1920-talsarkitektur. Men det kulturhistoriska värdet är primärt det samhällshistoriska och socialhistoriska värdet som är kopplat till byggnadens funktion i samhället och dess betydelse i utvecklingen av äldreboendens förändring under 1900-talet och det byggda kulturarv som vittnar om detta.

Förslag till planbestämmelser

Utifrån rapporten har Miljö- och samhällsbyggnadsförvaltningen kunnat konstatera att byggnaden anses vara särskilt värdefull och omfattas av förvanskningsförbudet enligt PBL 8 kap 13 §. Därmed bedöms det motiverat att förse byggnaden med ett rivningsförbud, r. Har man försett en byggnad ett rivningsförbud, så framgår det av den bestämmelsen att det är en byggnad som omfattas av 8:13, eftersom det endast är sådana byggnader som får förseas rivningsförbud. Därav föreslås inte byggnaden förseas med någon generell bestämmelse om förvanskningsförbud.

Då det enda som interiört finns kvar från 1920-talet är den i salen centralt placerade öppna spisen bedöms denna ha ett högt kulturhistoriskt värde och föreslås förseas med en skyddsbestämmelse, q.

Byggnaden har en välbevarad exteriör med ursprungliga dörrar, fönster och andra detaljer. 1920-talskaraktären bedöms kunna värnas genom specificerade varsamhetsbestämmelser, k.

Av stor betydelse för byggnaden är den öppna ytan österut med de fria siktlinjerna från Fredriksdalsvägen. Därför föreslås denna yta planläggas som punktprickad mark för att någon bebyggelse inte ska kunna uppföras på marken.

Förslag till planbestämmelser:

r1 Byggnad får inte rivas.

q1 Den öppna spisen i bottenvåningens sal ska bevaras.

k1 Byggnadens 1920-talskaraktär ska bibehållas till sin utformning avseende fasadens och altanens utformning, fönstrens material, dimensioner och utformning, entrépartiernas tidstypiska uppbyggnad med bräddörrar, överljus och portiker.



Marken får inte förseas med byggnad.

Anna-Karin Skiöld
Bebyggelseantikvarie
Karlskrona kommun