



LÄNSSTYRELSEN BLEKINGE LÄN

Samhällsutvecklingsavdelningen
Carina Burelius
Planarkitekt
Telnr: 010/22 40 122
Carina.burelius@lansstyrelsen.se

YTTRANDE
2015-10-12

1 (3)
Dnr 402-3294-15

Miljö- och samhällsbyggnadsförvaltningen
Karlskrona kommun
371 83 Karlskrona

Samråd om behovsbedömning inför upprättande av detaljplan för Fredriksdal 8:17, Karlskrona kommun

Sammanfattning berörande länsstyrelsens synpunkter.

Länsstyrelsen har för samråd fått behovsbedömning för miljökonsekvensbeskrivning (MKB) inför framtagande av en ny detaljplan för fastigheten Fredriksdal 8:17, i Karlskrona kommun. Kommunen har bedömt att planen inte medför betydande miljöpåverkan. Länsstyrelsen gör ingen annan bedömning, dock utifrån att länsstyrelsens synpunkter nedan beaktas i det fortsatta arbetet.

Planförslagets syfte och bakgrund

Detaljplanens syfte är att pröva markens lämplighet för bostäder, på fastigheten Fredriksdal 8:17. Detaljplanen ska vara flexibel och ta hänsyn till omgivningens karaktär, vilket är villabebyggelse i en till två våningar.

Området är idag oexploaterat. Fastigheten Fredriksdal 8:17 är ca 20 000 kvm och är belägen i den västra delen av Nättraby. Marken inom planområdet har delvis använts för odling och delvis skogsbruk genom åren.

En geoteknisk undersökning är inte genomförd. Eftersom den finkorniga marken bidrar till att infiltrationen av dagvatten kan vara problematiskt ska en geoteknisk undersökning göras.

Förslaget överensstämmer med kommunens översiktsplan 2030.

Behovsbedömning

Karlskrona kommun har upprättat en checklista för att bedöma behovet av en miljökonsekvensbeskrivning. Kommunens ställningstagande är att ett genomförande av detaljplanen inte bedöms få betydande miljöpåverkan och att en MKB enligt 4 kap 34 § plan- och bygglagen (PBL) inte krävs. Ställningstagandet grundar sig på

- Att inga särskilda skyddade områden berörs, förutom ett mindre dike som omfattas av strandskydd
- Förslaget bedöms inte innebära några risker för människors hälsa och säkerhet
- MKN överskrids inte
- Planen bedöms ge ringa miljöpåverkan. Detaljplanen kan reglera frågor som bevarande av natur- och rekreationsområden, dagvattenhantering och arkeologi.

Postadress	Besöksadress	Telefon/Telefax	E-post/webbplats:	Org.nr
SE-371 86 KARLSKRONA	Skeppsbrokajen 4	010-22 40 000 010-22 40 223	blekinge@lansstyrelsen.se www.lansstyrelsen.se/blekinge	202100-2320



Länsstyrelsens synpunkter och råd

Länsstyrelsen lämnar nedan synpunkter som kommunen bör beakta i det fortsatta planarbetet.

Dagvatten: I området finns ett dike som tar hand om ytvattnet i området. Planbeskrivningen bör kompletteras med information om hur dagvatten ska ledas bort om diket tas bort i samband med exploatering, se även strandskydd nedan.

Strandskydd

Ovan nämnda dike är delvis torrlagt under årets månader men omfattas dock av strandskydd enligt 7 kap. 13 § MB. Inom fastigheten finns ett antal stigar, del av ett rekreativstråk, som leder till angränsande idrottsplats i norr. Om stigarna ligger inom område där strandskydd gäller och kommunen har för avsikt att upphäva strandskyddet för diket bör särskilda skäl redovisas i det fortsatta arbetet, inför ett ev. upphävande. Det ska särskilt framgå hur allmänhetens tillgång till området säkras även i fortsättningen,

Natur

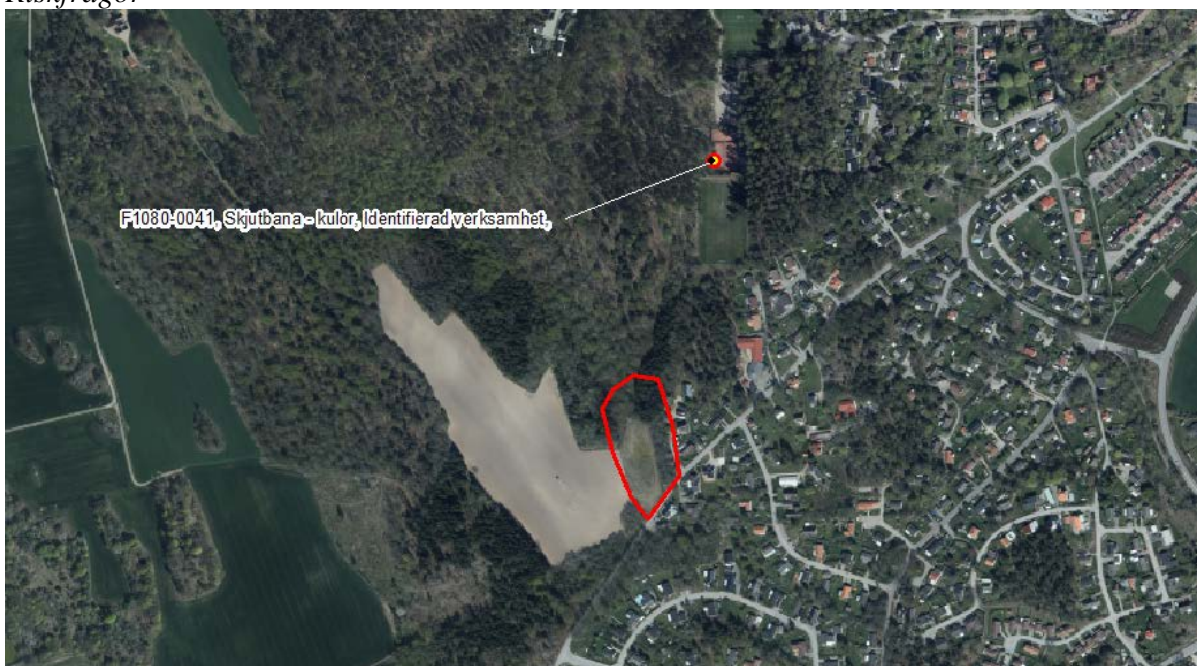
Naturvärdena på fastigheten Fredriksdal 8:17 är väl beskrivna i behovsbedömningen. Vid planeringen ska beaktas att diket omfattas av strandskydd. Anknytningen av stigar till friluftsområdet i anslutning till idrottsplatsen i norr bör beaktas. Vid fortsatt planering i området bör även områden med naturvärden och områden av betydelse för friluftslivet beaktas.

Fornlämning

Några fornlämningar i området är inte kända. Men om fornlämning påträffas vid markarbeten ska arbetet omedelbart avbrytas och anmälan göras till länsstyrelsen.

Hälsa och säkerhet

Riskfrågor



Om förorenade massor upptäcks ska tillsynsmyndigheten underrättas enligt 10 kap. 11 § miljöbalken. Om grävning i förorenade massor ska äga rum ska en anmälan om detta,



enligt 28 § förordningen (1998:899) om miljöfarlig verksamhet och hälsoskydd, lämnas till tillsynsmyndigheten (kommunen).

Samråd bör även hållas med räddningstjänsten vid anläggande av ny väg i området. Eftersom det krävs en lutning på maximalt 8 %, vilket kan påverka framkomsten till och från planområdet.

Redovisning av detaljplanens konsekvenser

Enligt PBL 4 kap. 33 § p. 5 ska konsekvenserna på fastighetsnivå för organisatoriska, tekniska, ekonomiska och fastighetsrättsliga åtgärder framgå av detaljplanens planbeskrivning. Ev. konsekvenser ska framgå av handlingarna i samrådsskedet.

Miljö kvalitetsnormer

Enligt behovsbedömningen är PM10-halterna för luftkvaliteten förhöjda men ligger under gränsvärdet. En utbyggnad av området medför att fler människor kommer att vistas inom området och utsätts för en något påverkad luftkvalitet. Länsstyrelsen instämmer med kommunen att (PM10) inte behöver följas upp då planerad bebyggelse säkerligen inte kommer att medföra att värdet höjs. Området ligger inte heller vid någon större väg som bidrar till ökning av PM10-halterna.

Länsstyrelsen förespråkar att kommunen anger en planbestämmelse på plankartan om att byggnader ska uppföras radonsäkert.

Deltagare

I detta ärende har avdelningschef Lars Olsson beslutat och planarkitekt Carina Burelius varit föredragande. I ärendet har även antikvarie Magnus Pettersson, naturvårdshandläggare Ulf Lundgren deltagit.

Lars Olsson

Carina Burelius

Kopia

Centralsdiariet
Deltagarna (via e-post)
Akten