



## Undersökning:

Identifiering av omständigheter som talar för eller emot betydande miljöpåverkan



Detaljplan för

Frändatorp 25:14

Sturkö, Karlskrona kommun

# Vad är en undersökning?

Enligt 4 kap 34§ Plan- och bygglagen och 6 kap 3§ Miljöbalken ska kommunen genomföra en strategisk miljöbedömning för alla detaljplaner och planprogram som kan medföra betydande miljöpåverkan. I samband med planarbetet görs därför en undersökning som är ett stöd för kommunens ställningstagande i beslutet om planens genomförande medför en betydande miljöpåverkan eller inte. I undersökningen ska identifieras omständigheter som talar för eller emot betydande miljöpåverkan utifrån förutsättningar, platsen, påverkan samt planens karaktär enligt vad som listas i 5§ Miljöbedömningsförordningen. Som en del av undersökningen genomförs i detta dokument en identifiering av omständigheter som talar för eller emot betydande miljöpåverkan. Om undersökningen visar på en betydande miljöpåverkan ska en strategisk miljöbedömning upprättas i samband med detaljplanarbetet. Här identifieras, beskrivs och bedöms den betydande miljöpåverkan. Utöver ett ställningstagande om miljöpåverkan tar detta dokument upp miljöfrågor som bör beaktas i den fortsatta planprocessen.

## Innehåll

Områdesbeskrivning

Planens huvuddrag och omfattning

Tidigare kommunala ställningstaganden

Planens tänkbara konsekvenser

Sammanvägd undersökning

Tabell för identifiering av omständigheter som talar för eller emot betydande miljöpåverkan

# Områdesbeskrivning

Planområdet ligger på nordöstra Sturkö. Fastigheterna som berörs är Frändatorp 25:14 samt Frändatorp 25:19. Planområdets storlek är ca 1,5 ha. Området består idag av naturmark men gränsar till befintlig bebyggelse i form av småhus. Naturmarken består av blandad växtlighet med både träd, buskar, sly och undervegetation. Berg i dagen finns. Området gränsar även till ett kärr.



Bild 1. Översiktskarta med planområdets ungefärliga läge

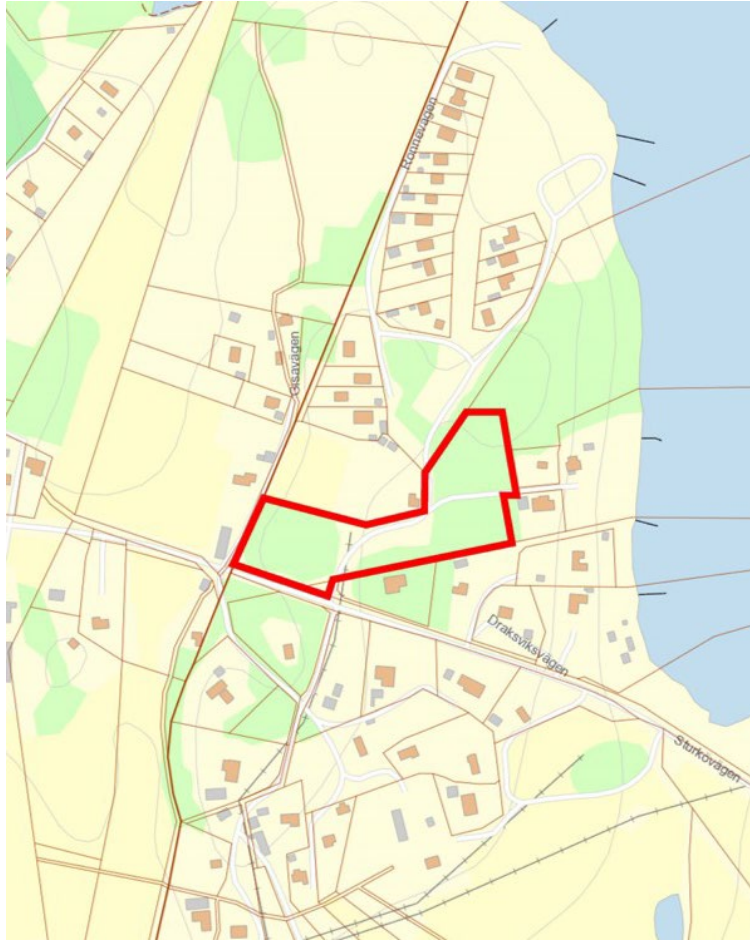


Bild 2. Översiktskarta med ungefärlig planområdesgräns.

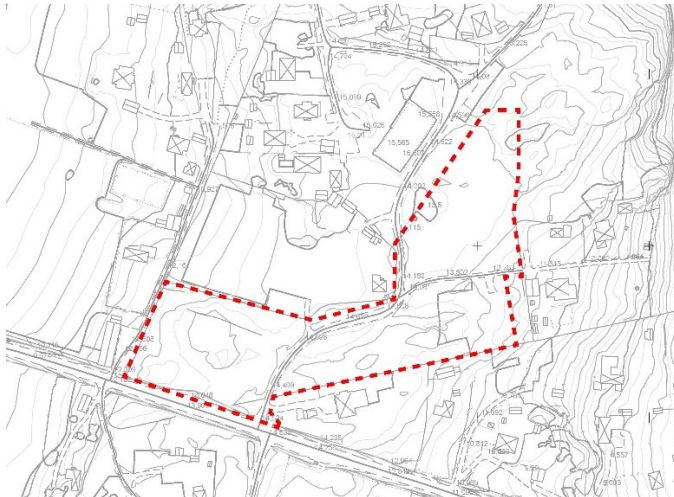


Bild 3. Primärkarta med planområdesgräns.

# Planens huvuddrag och omfattning

Syftet med detaljplanen är att möjliggöra byggnation av bostäder, främst fristående enfamiljsbostäder men det kan tänkas att planen även medger andra boendeformer. Vid utnyttjande av marken i form av fristående enfamiljsbostäder uppskattas planen medge ca 11 nya bostäder.

## Tidigare kommunala ställningstaganden

### Översiktsplan

Det aktuella området är inte utpekade i FÖP Skärgård eller ÖP 2030. Däremot går den föreslagna bebyggelsen i linje med både översiktsplanens och FÖP Skärgårds intentioner om att samla bebyggelse till redan bebyggda områden för att utnyttja befintlig infrastruktur mer effektivt samt att lämna helt oexploaterade områden orörda.

### Riksintresse

Det aktuella området påverkas av flera riksintressen eller påverkansområden kopplat till försvarsmakten:

- Riksintresse för sjöövningsområde
- Influensområde för lufterum
- Lågflygningsområde
- MSA-område
- Väderradar

Gällande riksintressen riktade mot försvarets verksamhet är bedömningen att ingreppet kommer vara av mindre karaktär i ett redan bebyggt område. Förslaget anses således vara förenligt med dessa intressen.

Området är även inom riksintresse för högexploaterad kust. Riksintresse för högexploaterad kust innebär att ”fritidsbebyggelse får komma till stånd endast i form av kompletteringar till befintlig bebyggelse. Om det finns särskilda skäl får dock annan fritidsbebyggelse komma till stånd, företrädesvis sådan som tillgodoser det rörliga friluftslivets behov eller avser enkla fritidshus i närheten av de stora tätortsregionerna” (4 kap 4 § miljöbalken). I detta fall anses att det rör sig om en komplettering till befintlig bebyggelse. Det är i detaljplanen dock inte möjligt att styra om

bebyggelsen ska användas som fritidshusbebyggelse eller permanentbostäder.

Öster och nordväst om planområdet råder riksintresse för naturvård. Föreslagen bebyggelse bedöms inte påverka riksintresset då planområdet befinner sig ca 100 m från området på närmsta stället samt att befintlig bebyggelse här finns mellan planområdet och riksintresset.

### Bostadsförsörjningsprogram

I handlingsprogrammet (antaget 2018) till Karlskrona kommuns bostadsförsörjningsprogram redovisas att inriktningen för nyproduktion på landsbygden bör vara flerbostadshus och marklägenheter, bostäder med god tillgänglighet samt småhus. Platsen i fråga gränsar till småhus och det finns även en stor efterfrågan på småhus på Sturkö. Att planera för småhus på platsen är därför en god inriktning. Däremot kommer i planen även tillåtas andra typer av bostäder såsom flerbostadshus eller radhus.

### Grönstrukturplan

Området omfattas inte av Karlskrona kommuns grönstrukturplan.

### VA-plan

Kommunala VA-ledningar finns i anslutning till planområdet. Föreslagen bebyggelse kan ansluta sig till dessa.

### Nu gällande detaljplan

Området omfattas inte av någon detaljplan idag.

### Planarbete

Planarbetet med aktuell detaljplan startades först upp år 2008. Miljö- och samhällsbyggnadsnämnden beslutade 2/5 2019 att starta om planarbetet och att beslutets datum ska räknas som planens startdatum.

## Planens tänkbara konsekvenser

Planen kommer innebära en påverkan på landskapsbilden. Här bedöms påverkan som acceptabel eftersom föreslagen byggnation sker i anslutning till befintlig bebyggelse. Ökad bebyggelse inom området kan innebära att mer dagvatten uppkommer. Det får utredas i vidare planarbete om en dagvattenutredning behövs.

Inom planområdet finns registrerade fynd av några hotade arter. I fortsatt planarbete måste därför förekomst, lokalisering och omfattning av skyddade arter inom planområdet utredas. Planen får sedan utformas så att eventuella rödlistade arter inte påverkas negativt.

Buller från Sturkövägen påverkar delar av planområdet. En bullerutredning kommer att tas fram och behovet av skyddsåtgärder övervägas.

Föreslagen bebyggelse ligger i anslutning till befintlig bebyggelse vilket går i linje med en effektiv markanvändning samt effektiv användning av infrastruktur.

## Sammanvägd bedömning av omständigheter som talar för och emot en betydande miljöpåverkan

Planförslaget bedöms inte innebära en sådan betydande miljöpåverkan som enligt miljöbalken 6 kap kräver att strategisk miljöbedömning måste göras.

Bedömningen grundas på följande:

- Inga skyddade områden berörs.
- Risker för människors hälsa i form av buller kan hanteras.
- Miljökvalitetsnormer för luft överskrids inte.
- Miljökvalitetsnormer för vatten påverkas inte.
- Naturvärden finns inom planområdet. planområdet i form av hotade arter. Frågan behöver utredas under planarbetet. Förekomsten av hotade arter skulle kunna innebära betydande miljöpåverkan; om detta framkommer efter utredning får denna undersökning revideras.
- Inga riksintressen kommer påverkas.

Planen bedöms sammantaget ge en ringa miljöpåverkan, möjligen med undantag av påverkan på hotade arter. Detaljplanen kan reglera de frågor där eventuell påverkan kan tänkas förekomma såsom buller

Miljökonsekvensbeskrivning bedöms i nuläget ej behövas.

## Tabell för identifiering av omständigheter som talar för eller emot betydande miljöpåverkan

Parameter	Platsens nuläge	Planens påverkan	+	0	-	BMP
Här redovisas alla ämnen som beaktas	Här beskrivs parametrarnas värden/ och eller brister på platsen idag	Hur påverkas respektive parameter av att planen genomförs	Här antyds om påverkan är positiv, indifferent eller negativ för just denna parameter			Vid möjlig betydande miljöpåverkan kryssas denna ruta

Områdesskydd	Platsens nuläge	Planens påverkan	+	0	-	BMP
Riksintresse	<ul style="list-style-type: none"> <li>• Riksintresse för sjöövningsområde</li> <li>• Influensområde för luftrum</li> <li>• Lågflygningsområde</li> <li>• MSA-område</li> <li>• Väderradar</li>   <li>• Riksintresse högexploaterad kust</li> </ul>	Påverkan anses vara liten eller obefintlig. Se utökad beskrivning under rubrik ”Riksintresse” ovan.		0		
Strandskydd	<p>Planområdet angränsar till strandskydd från havet.</p> <p>Det är utrett om strandskydd råder kring det kärr som delvis befinner sig inom planområde. Strandskydd råder ej här.</p>	Ingen ny bebyggelse kommer att tillåtas inom strandskyddsområdet och något upphävande eller dispensansökan kommer ej att ske.		0		

Kommentarer	En hemställan om upphävande av strandskydd enligt 7 kap. 18 § p. 2 miljöbalken för det kärr som delvis finns inom den berörda fastigheten skickades till Länsstyrelsen 2018-05-03. Beslut om avvisning av ansökan med motivering att kärret inte omfattas av strandskydd enligt 7 kap. 13 § miljöbalken inkom 2018-07-02.
Parametrar som inte är relevanta eller bedömts inte påverkas av planen	Naturreservat, Naturminne, Djur-/växtskyddsområde, Biotopskyddsområde, Vattenskyddsområde, Kulturresevat, Världsarv

Stads- /Landskapsbild & Kulturmiljö	Platsens nuläge	Planens påverkan	+	0	-	BMP
Stads- /Landskapsbild	Platsen är idag ett naturområde som angränsar till grupper av småhusbebyggelse. Söder om planområdet ligger Sturkövägen. Genom planområdet går även en mindre infartsväg.	Landskapsbilden kommer att förändras i och med att planområdet bebyggs. Föreslagen bebyggelse kommer dock gå i linje med redan befintlig bebyggelse för att effekten på landskapsbilden ska bli mindre.			-	
Opåverkade områden	Den aktuella platsen är idag inte bebyggd men det kan tänkas att området används för rekreation i någon mån.	Ny bebyggelse kommer innebära att området tas i anspråk på ett annat sätt än vad tidigare varit fallet.			-	
Annan miljö eller bebyggelse av kulturhistorisk betydelse	Inom planområdets gräns finns stenmurar. Stenmurarna är omgärdad av diverse växtlighet såsom träd, sly och buskar. Stenmurarna omfattas inte om biotopskydd enligt 7 kap miljöbalken, eftersom de inte ligger i anslutning till åkermark.	Den största delen av de stenmurar som finns inom planområdet kommer inte påverkas på grund av den nya bebyggelsen då de ligger i plangräns eller inom vägrättsområde. En stenmur kommer behöva tas bort för att möjliggöra ny bebyggelse. Denna stenmur är dock i mycket dåligt skick och nästan helt överväxt.		0		

Parametrar som inte är relevanta eller bedömts inte påverkas av planen	In- /utblickar, Fornlämningar & fornminne, Kulturminne & byggnadsminne
--	--

Natur och naturresurser	Platsens nuläge	Planens påverkan	+	0	-	BMP
Allmän beskrivning av områdets natur-, växt och djurliv	Marken är relativt glest trädbevuxen med en hel del undervegetation av sly och buskar. Mest förekommande trädslag är björk och en med inslag av enstaka mindre ekar. Berg i dagen finns på flera ställen. Vid ett parti gränsar planområdet till ett kärr. Stenmurar förekommer i området men omfattas inte av biotopskydd.	Planen kommer innebära en förändring eftersom platsen idag inte är bebyggd. Däremot gränsar området till befintlig bebyggelse. En väg går även genom planområdet idag vilket gör att befintlig infrastruktur kan användas i viss mån, något som minskar föreslagen bebyggelses påverkan på området. En stenmur kommer att behöva tas bort.			-	
Rödlistade och/eller fridlysta arter	Invid Ronnevägen finns enligt artportalen fynd av Ekorrsvingel. Fyndplatsen är relativt avgränsad. Det finns även fynd av ask. Fyndplatsen är dock inte särskilt väl avgränsad.  Utanför planområdet finns även fynd av Vittåtel.	I fortsatt planarbete får säkerställas lokalisering och omfattning av skyddade arter inom planområdet. Planen får sedan arbetas fram för att säkerställa att hotade arter inte påverkas negativt.			-	
Parametrar som inte är relevanta eller bedömts inte påverkas av planen	Nyckelbiotoper, Andra unika, sällsynta eller hotade arter, växtarter eller växtsamhällen (se artdatabanken), Naturresurser					

Vatten	Platsens nuläge	Planens påverkan	+	0	-	BMP
Dagvatten	Det finns inte dagvattenledningar inom eller i närheten av planområdet idag.	Ny bebyggelse kommer innebära fler hårdgjorda ytor.  I det fortsatta planarbetet får studeras hur dagvattnet bäst tas om hand på platsen.			-	
Dricksvatten- och avlopp	Kommunala VA-ledningar finns framdraget till omgivande bebyggelse.	Möjlighet finns att ansluta ny bebyggelse på det kommunala VA-nätet.		0		
Grundvatten	Grundvattnet i området används troligen som dricksvatten men endast i mindre omfattning, eftersom kommunalt vatten och avlopp funnits i några år.	Påverkan på grundvattnets kvalitet och kvantitet bedöms bli liten, eftersom det endast rör sig om ett fåtal villatomter. Bostäderna inom planområdet kommer att anslutas till det kommunala VA-nätet.		0		
Ytvatten	Avrinning från planområdet sker till Dragsvik som är en del av Kyrkfjärden	Inom planområdet kommer mindre mängder dagvatten att uppstå. Det bedöms finnas goda förutsättningar att fördröja dagvattnet innan det når ytvattenrecipienten.		0		
Parametrar som inte är relevanta eller bedömts inte påverkas av planen	Vattenverksamhet, enligt 11 kap. 3 § MB					

Hälsa och säkerhet	Platsens nuläge	Planens påverkan	+	0	-	BMP
Föroreningar i luft	Planområdet belastas med största sannolikhet inte av luftföroreningar i någon större omfattning. Det är beläget relativt långt från större vägar och verksamheter med utsläpp till luft. I intilliggande villakvarter förekommer dock sannolikt vedeldning.	Inom planområdet kommer uppvärmning troligen att ske på sätt som inte orsakar luftutsläpp. Det kan dock komma att förekomma vedeldning i kaminer och liknande anläggningar.		0		
Föroreningar i mark och byggnader	Marken är med stor sannolikhet inte förorenad då inga verksamheter har förekommit på platsen.	Inga åtgärder eller utredningar krävs.		0		
Buller & Vibrationer	Det förekommer buller från biltrafik på Sturkövägen.	Enligt preliminära uträkningar från Boverkets "Hur mycket bullrar vägtrafiken" kommer bullernivåerna att kunna hanteras antingen genom att förlägga bebyggelse längre från vägen eller med ett lägre bullerplank. En bullerutredning med förslag till åtgärder kommer att tas fram i planarbetet.		0		
Risk för översvämning – skyfall, höga flöden eller stigande havsnivåer	Planområdet är högt beläget.	Det finns ingen risk för att den nya bebyggelsen kommer att påverkas av stigande havsnivåer.		0		
Risk för ras, skred, erosion eller sedimentation – geotekniska förhållanden	Inga förutsättningar för skred enligt SGU:s kartmaterial. Området ligger ej heller nära strandlinje.	Inga vidare undersökningar behövs.		0		

Radon	Stora delar av Blekinge utgör högriskområde vad avser markradon då markförhållanden till stora delar utgörs av sprickiga bergarter.	Exploatören ansvarar för att erforderliga undersökningar utförs för att säkerställa eventuell förekomst av radon. Ny bebyggelse skall uppföras radonsäkert och årsmedelvärdet för radonhalten i en bostad får inte överskrida 200 Bq/m <sup>3</sup> .		0		
Avfall & Återvinning	Sophantering sker idag i området.	Föreslagen bebyggelse kommer medföra en något ökad mängd hushållsavfall inom området.		0		
Energiförsörjning	På Sturkö finns inget fjärrvärmenät.	Uppvärmning kommer att ske genom enskilda anläggningar i varje bostadshus.		0		
Parametrar som inte är relevanta eller bedömts inte påverkas av planen	Föroreningar i vatten, Trafiksäkerhet, Farligt gods, Brand & explosion, Strålning EMF, Ljus & skuggning, Djurhållning & allergener, Lukt.					

Lagar, EG:s miljölagstiftning (exempelvis Vattendirektivet) och andra riktlinjer och mål	Platsens nuläge	Planens påverkan	+	0	-	BMP
Miljö kvalitetsnormer för vatten (vattendirektivet)	Planområdet avvattnas till Östra fjärden. Vattenförekomsten omfattas av miljö kvalitetsnormer för vatten. Den ekologiska statusen är idag måttlig p g a problem med övergödning. Miljö kvalitetsnormen för ekologisk status är	Eventuellt kommer dagvatten från området att släppas ut i Östra Fjärden. Det rör sig om små mängder av ett dagvatten som kan förväntas innehålla låga halter av föroreningar. Utsläppet bedöms inte påverka förutsättningarna att		0		

	<p>god ekologisk status 2021 och uppfylls alltså ännu inte.</p> <p>Miljö kvalitetsnormen för kemisk ytvattenstatus är god kemisk status med undantag för överallt överskridande ämnen (bromerade difenyleter samt kvicksilver och kvicksilverföreningar).</p> <p>Det är okänt om miljö kvalitetsnormen uppfylls eftersom vattenförekomsten inte är klassad med avseende på kemisk status utan överallt överskridande ämnen.</p>	<p>uppnå miljö kvalitetsnormerna i Östra Fjärden.</p>				
<p>Miljö kvalitetsnormer för luft (luftkvalitetsdirektivet)</p>	<p>Halterna av partiklar i luften i centrala Karlskrona ligger under gällande miljö kvalitetsnormer för luft.</p> <p>Planområdet ligger nära Sturkövägen vilken är vägen ut till Sturkö och sedan vidare mot Tjurkö.</p>	<p>Planområdet kan komma att påverkas av luftföroreningar från den närliggande vägen. Det finns dock ingen risk för att miljö kvalitetsnormerna för luft överskrids. Enligt trafikverkets data var ÅDT för Sturkövägen 2070 år 2011. ÅDT idag bör vara något högre men inte så mycket högre att miljö kvalitetsnormerna för luft riskerar att överskridas.</p> <p>Enligt utredningen av luftkvaliteten för Pottholmen överskreds miljö kvalitetsnormerna inte på något ställe trots att trafiken på Österleden uppgår till 31 000 fordon per dygn år 2010 (38 000 fordon per dygn framräknat till år 2030).</p>		0		

Miljömål	Det miljömål som berörs är ”God bebyggd miljö” och ”Ett rikt växt och djurliv”	Planen möjliggör en vidareutveckling i ett befintligt bebyggelseområde vilket med gör att befintlig infrastruktur kan nyttjas mer effektivt.  Det finns indikationer på att hotade arter kan finnas inom planområdet; detta kommer att utredas.	+		-	
Parametrar som inte är relevanta eller bedömts inte påverkas av planen	Miljökvalitetsnormer för omgivningsbuller (bullerdirektivet), Förekomst av verksamheter som medför risk för omgivningen i eller i närheten av planområdet, Miljöpåverkan av överordnade projekt, Inverkan på underordnade eller angränsande planers/projekts miljöpåverkan, Markanvändningens effekter					

Ställningstagande	Ja	Nej
Är bedömningen av effekterna av stor osäkerhet?		X
Är effekterna varaktiga eller oåterkalleliga?	X	
Nödvändiga åtgärder för att motverka att planens genomförande skapar betydande miljöpåverkan	Eventuellt kan åtgärder krävas för att förhindra påverkan på hotade arter; detta kommer att utredas i planarbetet.	

Miljö- och samhällsbyggnadsförvaltningen

Elsa Brissman  
planarkitekt

Åsa Olofsson  
Miljöhandläggare