



**KARLSKRONA  
KOMMUN**

Miljö- och samhällsbyggnadsförvaltningen

Dnr: MSN-2023-4727

2024-03-18

# Översiktlig naturvärdesbedömning



Detaljplan för

Fågelmara 5:109

Fågelmara, Karlskrona kommun

# Vad är en översiktlig naturvärdesbedömning?

Syftet med en översiktlig naturvärdesbedömning är att identifiera och avgränsa de geografiska områden i landskapet där det finns misstankar om höga naturvärden som stöd för vidare utredningar och inventeringar.

Att genomföra en översiktlig naturvärdesbedömning som en del i planprocessen i framtagande av en detaljplan syftar till att studera de förutsättningar och behov som finns på platsen, för att kunna motivera vad som studeras vidare. Utöver det är en översiktlig naturvärdesanalys ett verktyg för att i ett tidigt skede kunna identifiera vilka utredningar och inventeringar som behövs, och när de kan och behöver genomföras.

## Innehåll

Inledning

Förutsättningar

Metod och genomförande

Resultat

Samlad bedömning

# Inledning

## Planens huvuddrag och omfattning

Syftet med detaljplanen är att möjliggöra att använda fastigheten Fågelmara 5:109 för bostadsändamål och eventuellt utöka fastigheten genom avstyckning från kommunens fastighet Fågelmara 5:97. Syftet är också att bevara området för den gamla järnvägssträckningen som en grön korridor där stationshuset fortsättningsvis är den framträdande byggnaden.

Fågelmara 5:97 ägs av Karlskrona kommun och de delar av fastighet som är planlagda som industri i gällande detaljplan föreslås ingå i den nya detaljplanen för en anpassning till befintlig markanvändning. Dels är det smalare remsor runt 5:109 och dels en större del i söder. Den sistnämnda planläggs i huvudsak som allmän plats, park, medan övriga delar avses studeras vidare för utökning av bostadsfastigheten.

## Områdesbeskrivning

Planområdet omfattas av fastigheten Fågelmara 5:109 och del av Fågelmara 5:97. Området ligger längs Reymersholmsvägen och Mejerivägen i Fågelmara. Fastigheten Fågelmara 5:109 som är privatägd är ca 1 500 kvm stor. Fastigheten är idag bebyggd med det fd stationshuset från den tiden järnvägen gick genom samhället. Den södra delen av om planområdet har enligt uppgift tidigare används som trädgård under den tiden järnvägen var aktiv genom samhället.



Bild 1. Översiktskarta med planområdets ungefärliga läge



Bild 2. Översiktskarta med planområdets avgränsning

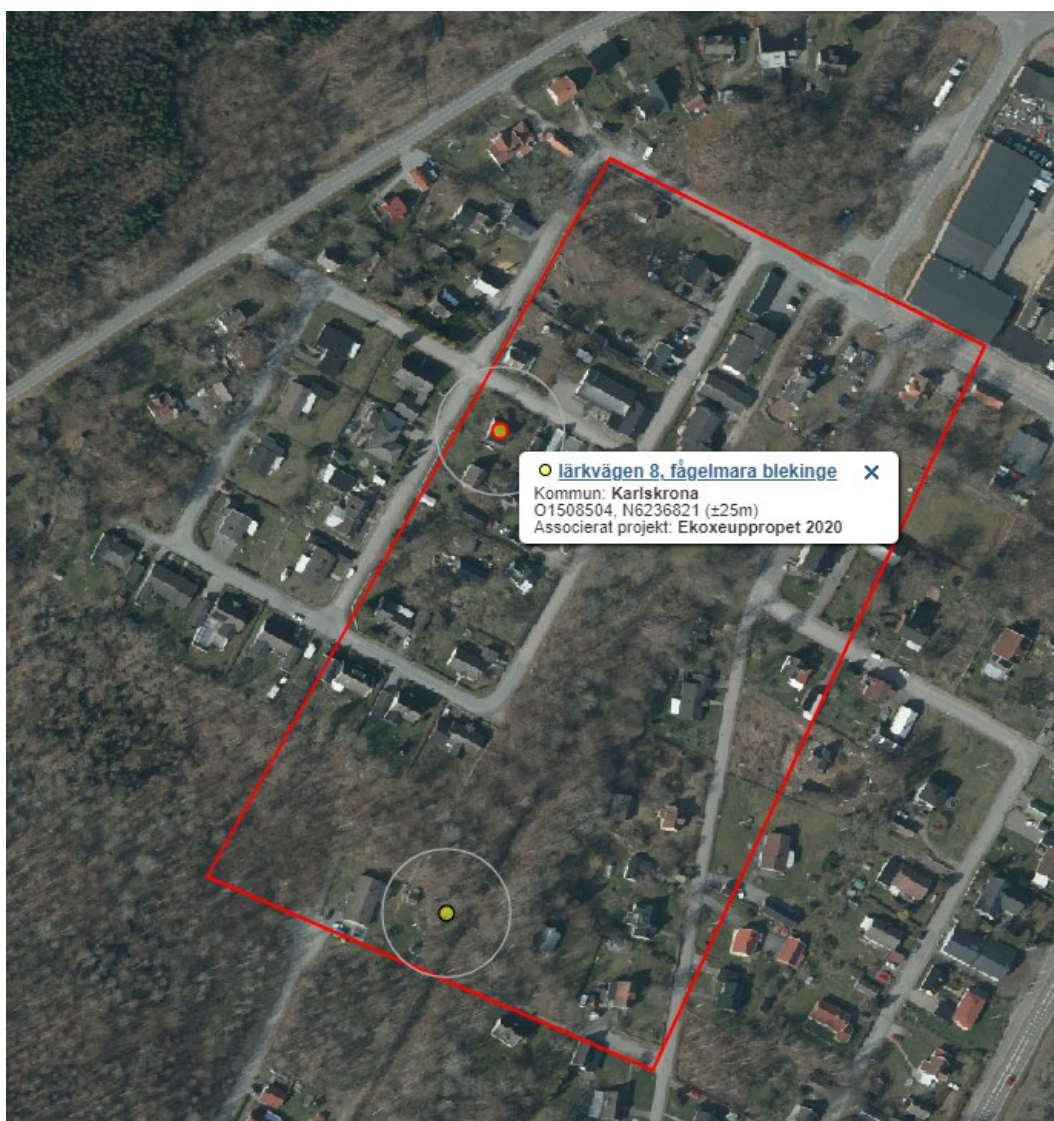
# Förutsättningar

## Riksintressen

Det aktuella området ligger inom Försvarmaktens influensområde för luftrum samt influensområde för väderradar.

## Arter

I artportalen finns det inrapporterade fynd av ekoxe i bostadsområde i väster samt parkslide i söder.



Figur 1 Avgränsat söksområde i artportalen för registrerade artfynd mellan åren 2000-2024.

# Metod

Den översiktliga naturvärdesbedömningen genomförs utifrån ett antal parametrar som ämnar vara ett stöd för att bedöma om en miljö kan misstänkas ha höga naturvärden. De två huvudsakliga parametrarna är fynd av signalarter, samt en identifiering av olika biotop typer inom planområdet. Vidare inventeras värdelement och objekt som omfattas av det generella biotopskyddet, för att kunna göra en översiktlig bedömning av naturvärden.

Bedömningen utgår ifrån dessa parametrar men kompletteras även med övriga iakttagelser och kunskap. Artfynd i artportalen är ett exempel på detta, men även om naturen iakttas ha ett värde utöver ett art- eller biotopvärde. Exempel på detta kan vara om naturen har ett rekreationsvärde för boende i närområdet. I miljön kan det iakttas genom exempelvis strövstigar eller andra tecken på användning av naturen i ett rekreationssyfte.

## Signalarter

Signalarter är arter som indikerar höga naturvärden på en plats. De är inte nödvändigtvis rödlistade men ändå praktiskt användbara för att lokalisera och urskilja områden med höga naturvärden. Skogsstyrelsen har tagit fram en förteckning av signalarter. Arternas förekomst och signalvärde kan dock variera i olika delar av landet. I Karlskrona kommun är Hedera helix ”Murgröna”, *Lucanus cervus* ”Ekoxe”, *Lobaria pulmonaria* ”Lunglav” och *Leucobryum glaucum* ”Blåmossa” exempel på signalarter.

## Biotop typer

Genom att identifiera olika biotop typer i naturen kan en bedömning sedan göras för vilka miljöer som kan utgöra grund för ett högt naturvärde. Kategoriseringen av biotop typer utgår ifrån Skogsstyrelsens handbok för identifiering av Nyckelbiotoper.

Identifierade biotop typer inom planområdet markeras i karta och beskrivs i text. Om det går att urskilja gränser mellan olika biotop typer ritas de in som separata inventeringsobjekt. Är det inte möjligt redovisas de övergripande. Vid utpekande av områden med olika biotop typer är det särskilt noggrant med avgränsningen mot områden som uppenbart inte har höga naturvärden, exempelvis ett hygge.

## Värdelement

Utifrån de skilda biotoper som identifierats görs en översiktlig bedömning av art- och biotopvärden. Ett stöd för detta är att genomföra en översiktlig inventering av värdeelement. De kan bestå av exempelvis enskilda levande eller döda naturvårdsintressanta träd, småvatten eller stenmiljöer.

Ett stöd i detta är att utgå ifrån element som omfattas av det generella biotopskyddet, avses i 5 § förordningen om områdesskydd enligt miljöbalken mm. (SFS 2007:849).

1. Allé
2. Källa med omgivande våtmark i jordbruksmark
3. Odlingsröse i jordbruksmark
4. Pilevall
5. Småvatten och våtmark i jordbruksmark
6. Stenmur i jordbruksmark
7. Åkerholme

Ett ytterligare stöd för detta är Länsstyrelsen i Blekinges definitioner av skyddsvärda träd, vilket innefattar grova träd (över 80cm), hamlade träd och hålträd. I begreppet ryms också döda stående eller liggande träd, samt träd med en speciell lav- och mossflora. Det kan också vara ett kulturhistoriskt intressant träd.

För större planområden genomförs en översiktlig inventering av skyddsvärda träd och andra värdeelement. I dessa fall kan inte denna handling ses som en fullständig inventering utan som en tidig bedömning av förekomster. För mindre planområden med enstaka trädförekomster kan en fullständig trädinventering genomföras av kommunekolog, och inkluderas då som en del i denna översiktliga naturvärdesbedömning.

## Resultat

Den översiktliga naturvärdesbedömningen gjordes den 8 mars 2024 och fokus låg på att inventera träd. I området noterades ett särskilt skyddsvärt träd samt tre skyddsvärda träd, av trädslaget bok, se figur 2. Boken i nordost har blivit hårt beskuren och trädet har håligheter på nedre delen av stammen. Mulm hittades på marken i direkt anslutning till ett av hålen se figur 3.



Figur 2 Grön linje visar allé med björkar, gröna punkter med träd visar skyddsvärda träd och orange yta visar sammanhängande yta med lövträd av bok, björk och lönn samt enstaka tall. Särskilt skyddsvärd bok är markerad med röd ring och bok med håligheter och mulm är markerat med blå ring.



Figur 3 Skyddsvärd bok med hålighet och mulm.

Intill den gamla järnvägsvallen, i den västra delen av området, växer en allé med fem björkar, se figur 4. Björkarna står innanför staketet på fastigheten Fågelmara 5:109. Dessa omfattas av det generella biotopskyddet för allé.



Figur 4 Allé med björkar längs den gamla banvallen som idag används som gång-/cykelväg.

Området söder om fastigheten Fågelmara 5:109 delas upp i två delområden. Den västra delen består av klippt gräsmatta med tvätt- och mattställningar. Detta område bedöms ha låga naturvärden. Det östra delen består av trädbevuxen mark med framför allt bok, lönn och björk med ett tätt underskikt av bok och lönn, se figur 5. I området finns den särskilt skyddsvärda boken och en skyddsvärd bok. Naturvärdena bedöms främst kopplas till träden. Floravärdena bedöms låga eftersom det är tätt på marken med ung bok och lönn vilket innebär att begränsat med ljus når marken.



Figur 5 Fotot visar den särskilt skyddsvärda boken och det täta underskiktet med bok och lönn.

# Samlad bedömning

| Bedömningskategorier för misstankar om höga naturvärden  | Bedömning samt motivering   |
|--|---|
| Förekomster av vatten och övriga misstankar om levnadsmiljö för rödlistade vattenlevande arter | Nej   |
| Levnadsmiljöer för rödlistade fåglar och andra luftburna arter (ex fladdermöss)                | Lämplig miljö för fåglar som bygger risbon eftersom det är äldre lövträd med grova grenar och klykor. Den beskurna boken är det enda träd med observerade håligheter. Håligheterna sitter långt ned på stammen och bedöms inte vara lämpligt för hålhäckande fåglar eller fladdermöss.                              |
| Levnadsmiljöer för rödlistade arter, insekter  | Ja. Flertalet skyddsvärda bokar varav ett med håligheter och mulm.  |
| Levnadsmiljöer för rödlistade arter, växter  | Markfloran bedöms ha låga naturvärden trots att inventeringen gjorts i mars månad. Miljöerna består av en klippt gräsyta, en skogsdunge där det växer tätt med ungt sly av bok och lönn samt en smal remsa med gräs längs vägarna. Trädens stammar skulle dock vara en lämplig miljö för mossor, lavar och svampar. |
| Förekomster av skyddsvärda träd eller andra naturvårdsintressanta träd                         | Ja. Ett särskilt skyddsvärt samt tre skyddsvärda träd.  |
| Förekomster av rekreativmiljöer  | I anslutning till en skött parkmiljö med värdefulla lövträd.  |
| Förekomster av värdelement omfattande som omfattas av det generella biotopskyddet              | En björkallé.   |
| Förekomster av värdelement eller andra miljöer av kulturhistoriskt värde.                      |   |

### Rekommendationer

Rekommendationen är att det särskilt skyddsvärda trädet och de skyddsvärda bokarna sparas. Behöver något av träden sågas ned eller grenar kapas av så ska åtgärden samrådats med Länsstyrelsen. Inga ytterligare inventeringar bedöms krävas om träden sparas eftersom det är de som omfattar de höga naturvärdena.

Ifall den sammanhängande dungen med träd ska planläggas som park bör en planering av skötsel av området tas fram. I dagsläget så är området svårtillgängligt på grund av tätt med unga plantor av framför allt bok och lönn. I söder avgränsas skogsdungen av en gång-/cykelväg och på andra sidan vägen sköts marken som en park med flertalet värdefulla bokar med öppna gräsytor och parkbänkar.

Miljö- och samhällsbyggnadsförvaltningen

Hans Johansson  
Kommunekolog