

Karlskrona kommun

Stora Vörta 1:72

Uppdragsnr: 108 63 30 Version: 3 Datum: 2024-02-16



Uppdragsgivare: Karlskrona kommun
Uppdragsgivarens kontaktperson: Eleonor Karlsson
Konsult: Norconsult AB, Hjälmaregatan 3, 211 18 Malmö
Uppdragsledare/teknikansvarig: David Reuterskiöld
Granskare: Dagmar Clough
Handläggare: John Kvarnbäck
Jovita Janušauskaitė
Linnea Lindelöf (GIS)

3	2024-02-16	Rapport	David Reuterskiöld	Dagmar Clough	David Reuterskiöld
Version	Datum	Beskrivning	Upprättat	Granskat	Godkänt

Detta dokument är framtaget av Norconsult AB som del av det uppdrag dokumentet gäller. Upphovsrätten tillhör Norconsult. Beställaren har, om inte annat avtalats, endast rätt att använda och kopiera redovisat uppdragsresultat för uppdragets avsedda ändamål.

Sammanfattning

Norconsult Sverige AB har under 2023 utfört en naturvärdesinventering enligt svensk standard av del av fastigheten St. Vörta 1:72 belägen strax öster om Nättraby åt Karlskrona kommun. I tillägg till grundutförandet inventerades även förekomsten av värdeträd och en fördjupad fågelinventering utfördes, dock endast vid ett inventeringstillfälle.

Syftet med inventeringen har varit att få ett aktuellt kunskapsunderlag inför eventuellt kommande planarbete. Inventeringsarbetet inleddes med faktainsamling om, och flygbildsgranskning av, det berörda området, samt avgränsning av ytor som bedömdes utgöra troliga naturvärdesobjekt. Fältinventering av området utfördes 2023-06-06.

Inventeringsområdet är knappt 2,4 hektar stort och omfattar en 50-60 år gammal tallplantering som genomkorsas av en mindre ledningsgata. Marken utgörs av mager moränjord med ytligt berg och ställvis flacka hållar i dagen. Fågelfaunan i området är normal för traktens skogsområden och ett antal fågelarter nyttjar skogen och ledningsgatan för häckning och/eller födosök. Under 2023 har även en fladdermusinventering utförts som redovisas i en separat rapport (Enviroplanning, 2023). Vid denna noterades sju, eller eventuellt åtta, olika fladdermusarter i området, bland annat enstaka noteringar av förbipasserande barbastell (NT). Trots det relativt höga antalet arter bedömdes dock inventeringsområdet sammantaget vara mindre intressant för fladdermöss.

Totalt har det vid inventeringen noterats två naturvärdesobjekt, dels den medelålders tallplantningen och dels ledningsgatan, vilka tillsammans tar upp merparten av inventeringsområdet. Båda har tagits upp som värdeobjekt av klass 4 (visst naturvärde) men bedöms ligga nära gränsen för klass 3 (påtagligt naturvärde). Detta motiveras med att även om skogen är planterad och har ett likåldrigt trädskikt besitter den vissa värdestrukturer och värdeelement. Den är relativt gles med gott ljusinsläpp samt ett väletablerat fåltskikt och ett glest, lövdominerat buskskikt. Där hållen går i dagen finns gläntor som skapar variation och intill dessa står tre äldre tallar, som tagits upp som värdeträd. Viss förekomst av block finns också liksom en del död ved, dock främst i yngre nedbrytningsstadier. Ledningsgatan är halvöppen till följd av den återkommande kapningen av högre träd och buskar, med rik förekomst av lövsly och av värdeelement som block och sten, hållar och sandblottor. Den har även ett gynnsamt mikroklimat. Några naturvårdsarter finns i området form av fåglar, noterade vid den fördjupade inventeringen, och fladdermöss. Området berörs inte av några områdesskydd eller utpekanden inom samhällsplaneringen.

► Innehåll

1	Uppdraget	5
1.1	Bakgrund och syfte	5
1.2	Inventeringsområdet	5
1.3	Uppdragets omfattning	5
2	Metodik	6
2.1	Förarbete	6
2.2	Fältinventering	6
2.3	Värdeklassning	6
2.4	Utförare	6
2.5	Osäkerheter	7
2.6	Definitioner	7
2.6.1	<i>Naturvärdesklasser</i>	7
2.6.2	<i>Värdeträäd</i>	7
2.6.3	<i>Naturvårdsarter</i>	7
3	Naturförhållanden	9
4	Skydd för naturen	10
5	Naturvärdesobjekt	10
6	Värdeträäd	13
7	Fördjupade inventeringar	14
7.1	Fåglar	14
7.2	Fladdermöss	15
8	Källor	16

Bilaga 1: Karta Naturvärdesobjekt och värdeträäd

1 Uppdraget

1.1 Bakgrund och syfte

Karlskrona kommun utarbetar en detaljplan för del av fastigheten Stora Vörta 1:72, belägen cirka två km nordost om Nättraby (se figur 1), för att pröva möjligheterna för bebyggelse.

Norconsult Sverige AB har under juni 2023 utfört en naturvärdesinventering av det tänkta planområdet på uppdrag av kommunen. Inventeringen ska utgöra ett underlag till det fortsatta planarbetet och ska ge aktuell och fördjupad kunskap om områdets naturvärden.

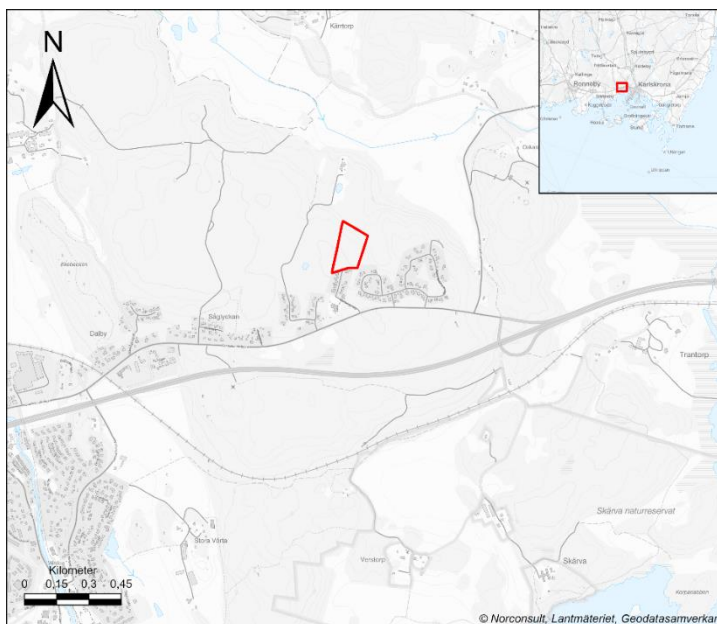
1.2 Inventeringsområdet

Inventeringsområdet sammanfaller med detaljplaneområdet och omfattar en cirka 2,4 hektar stor yta inom St. Vörta 1:72 just norr om befintlig bebyggelse. Området består idag av naturmark i form av produktionsskog med tall och en korsande ledningsgata (se figur 2).

1.3 Uppdragets omfattning

Uppdraget har utförts enligt svensk standard för naturvärdesinventering (SS 199000:2014) samt tillhörande teknisk rapport (SIS-TR 199001:2014). Under 2023 har en ny svensk standard för naturvärdesinventering tagits i bruk (SS 199000:2023). Denna hade dock ännu inte givits ut vid tidpunkten för upphandlingen varför det utförda uppdraget och rapporteringen av resultaten följer 2014 års standard. När det hänvisas till svensk standard i rapporten avses således 2014 års standard om inget annat anges. Dock har 2023 års standard använts som vägledning vid avgränsning av vad som ska betraktas som värdeelement i form av värdefulla träd, då 2014 års standard saknar tydliga kriterier i detta avseende.

Genomförandet har omfattat naturvärdesinventering (NVI) på förstudienivå, följt av NVI på fältnivå enligt standardens detaljeringsgrad detalj. Redovisning av inventeringsresultaten görs i denna rapport. Inventeringen har även



Figur 1. Inventeringsområdets läge i Karlskrona kommun.



Figur 2. Inventeringsområdet omfattar cirka 2,4 hektar skogsmark som genomkorsas av en kraftledningsgata.

omfattat följande, i standarden beskrivna, tillägg:

- Naturvärdesklass 4 (visst naturvärde): Innebär att även naturvärdesobjekt motsvarande klass 4 (visst naturvärde) identifieras, avgränsas och beskrivs.
- Generellt biotopskydd: Objekt som omfattas av biotopskydd identifieras och redovisas på karta.
- Värdeelement i form av hålträd/värde-träd.
- Fördjupad artinventering fåglar, dock begränsat till ett tillfälle under lämplig säsong.

2 Metodik

2.1 Förarbete

Förarbetet har omfattat de moment som motsvarar NVI på förstudienivå, vilket innebär insamling av känd information om naturen i området. Detta har inkluderat genomgång av allmäntillgängliga GIS-material över skyddad natur enligt lag och utpekade naturvärden i olika samhällsplaneringsunderlag enligt källförteckningen samt flygbildsstudier av området. Baserat på detta har sedan en preliminär identifiering gjorts av geografiska områden, ner till minsta gällande karteringsenheter (områden på minst 10 m², samt linjeobjekt av minst 10 meters längd och 0,5 meters bredd) som bedömts kunna utgöra troliga naturvärdesobjekt. Vidare har utdrag av tidigare noterade naturvårdsarter gjorts från artportalerna. Under 2023 har även en fladdermusinventering utförts inom området (Enviroplaning, 2023). Resultaten från denna, som erhöles under december 2023, har också inarbetats och beaktats i föreliggande rapport.

2.2 Fältinventering

Fältinventering av inventeringsområdet utfördes 2023-06-06. Inventeringen gjordes i form av strövning genom området varvid troliga naturvärdesobjekt, identifierade vid förstudien, besöktes och deras gränser och indelning justerades efter behov. Även övriga delar av inventeringsområdet besöktes för att upptäcka eventuella ytterligare värdeobjekt och värdeelement i form av värde-träd.

Vid samma tillfälle som fältinventeringen i övrigt gjordes även en särskild genomströvning av området varvid samtliga observerade fågelarter i området noterades i kombination med notering om aktivitet och om arten bedömdes häcka i området eller inte. Strövningen inleddes cirka kl. 08.00 på morgonen.

2.3 Värdeklassning

Baserat på den samlade kunskap som erhållits om området via fältinventering och faktainsamling, där även resultaten från årets fladdermusinventering beaktats, har naturvärdet för de identifierade naturvärdesobjekten bedömts enligt den nedan angivna klassningen i svensk standard. Detta har gjorts genom en sammanvägning av områdenas artvärde och biotopvärde. Bedömning av artvärde görs enligt standarden i hög grad baserat på förekomsten av så kallade naturvårdsarter (se nedan) men även allmän artrikedom har beaktats.

2.4 Utförare

Fältinventering, naturvärdesbedömningar och rapportsammanställning har utförts av David Reuterskiöld och John Kvarnbäck. Även Jovita Janušauskaitė har medverkat i rapportsammanställningen. Linnea Lindelöf har bistått vid GIS-arbeten.

2.5 Osäkerheter

Då fältinventering endast utförts vid ett tillfälle kan det inte anses att en komplett bild av områdets alla naturvärden föreligger. Gjorda värdebedömningar rymmer därmed oundvikligen ett visst mått av osäkerhet, vilket är normalt vid en NVI. Ytterligare naturvårdsarter kan till exempel finnas som inte är kända. Bland annat krävs flera fågelinventeringar under häckningssäsong för att fånga upp alla fågelarter som nyttjar området. Generellt bedöms dock den införskaffade informationen om naturvärdena som tillräcklig för att ge välgrundade och tillförlitliga värdebedömningar för det aktuella sammanhanget.

2.6 Definitioner

2.6.1 Naturvärdesklasser

Enligt svensk standard klassificeras naturområden i fyra värdeklasser, där klass 4 är ett tillägg till standardutförandet, som alltså ingår i detta uppdrag. De fyra klasserna är:

- Naturvärdesklass 1 – högsta naturvärde
- Naturvärdesklass 2 – högt naturvärde
- Naturvärdesklass 3 – påtagligt naturvärde
- Naturvärdesklass 4 – visst naturvärde

Naturområden som faller inom någon av de fyra värdeklasserna benämns naturvärdesobjekt och kan anses ha förhöjda naturvärden i förhållande till natur som inte alls uppfyller kriterierna för att bli klassad.

2.6.2 Värdeträäd

Värdeträäd har i detta uppdrag i huvudsak avgränsats så att de omfattar träd som uppfyller kriterierna för naturvårdsträd enligt SS199000:2023. Dock har även en allmän bedömning av trädens värde för biologisk mångfald gjorts av inventeraren i det enskilda fallet vilket kan innebära vissa avvikelser från dessa definitioner.

2.6.3 Naturvårdsarter

Naturvårdsarter är ett samlingsbegrepp för arter som behöver uppmärksammas inom naturvärden och omfattar skyddade arter, rödlistade arter, typiska arter samt signalarter för skog och ängs- och betesmarker (se även faktaruta i figur 3). Utöver de arter som är upptagna i nämnda listor har Norconsult i några fall bedömt att ytterligare arter uppfyller definitionen för naturvårdsart. I beskrivningarna av respektive naturvärdesobjekt redovisas samtliga påträffade naturvårdsarter där typ av naturvårdsart anges med följande förkortningar.

- F = Fridlyst
- S = Signalart
- E = Ekologisk ståndortsindikator*
- T = Typisk art för aktuell natura 2000-naturtyp
- CR = Rödlistad i kategorin akut hotad
- EN = Rödlistad i kategorin starkt hotad
- VU = Rödlistad i kategorin sårbar
- NT = Rödlistad i kategorin nära hotad
- ÖNA = Övrig naturvårdsintressant art enligt Norconsult AB.

*Enligt Skogsstyrelsen visar dessa arter på speciella ståndorter som i kombination med andra miljöförhållanden eller andra arter kan visa på höga naturvärden.

FAKTARUTA

Skyddade arter



Artskyddsförordningen omfattar bestämmelser för skyddade djur- och växtarter. Enligt förordningen är det bl a förbjudet att döda eller störa vissa djurarter som finns förtecknade i förordningens bilaga samt att skada eller förstöra dessa djurs fortplantningsområden eller viloplatsar. Exempel på sådana arter är större vattensalamander, åkergroda, hasselsnok och läderbagge. Förordningen tar även upp andra arter, men för alla arter gäller inte samma starka skydd. För vissa arter som omfattas av EU:s habitatdirektiv finns även ett krav att speciella bevarandeområden (dvs Natura 2000-områden) skall utses.

Fridlysta arter

Naturvårdsverket och länsstyrelserna har upprättat särskilda föreskrifter om fridlysta arter i landet eller delar av landet. Dessa arter är skyddade mot exempelvis plockning, insamling och viss markexploatering. Alla grod- och kräldjur, fladdermöss och orkidéer är exempel på djur- och växtgrupper som är fridlysta i hela landet. Blåsippa är exempel på en art som har olika regler för olika delar av landet. En markexploatering som riskerar att skada fridlysta arter kräver att man ansöker om dispens hos länsstyrelsen.

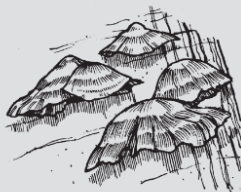
Rödlistade arter



ArtDatabanken, som är en för Sveriges lantbruksuniversitet och Naturvårdsverket gemensam enhet, har via olika flora- och faunavårdskommittéer angivit vilka svenska växt- och djurarter som bör klassas som hotade eller missgynnade. Dessa arter kallas gemensamt för rödlistade arter. Arterna anges i sex kategorier och följer det system som Internationella Naturvårdsunionen (IUCN) presenterat för global rödlistning:

- RE. Försvunnen (Regionally Extinct)
- CR. Akut hotad (Critically Endangered)
- EN. Starkt hotad (Endangered)
- VU. Sårbar (Vulnerable)
- NT. Nära hotad (Near Threatened)
- DD. Kunskapsbrist (Data Deficient)

Signalart



En art vars förekomst signalerar att miljön där den påträffats kan ha höga naturvärden kallas ibland signalart. En lista av signalarter har sammanställts av Skogsstyrelsen och dessa används som stöd vid inventering av nyckelbiotoper, dvs skogsmiljöer med höga naturvärden. Signalarterna omfattar kärnväxter, lavar, mossor och svampar eftersom dessa grupper lämpar sig bäst för inventering av nyckelbiotoper. De krav som en signalart skall uppfylla är enligt Skogsstyrelsen:

- Någorlunda vanlig med en jämn utbredning så att arten ofta finns där naturvärdet är högt.
- Starkt knuten till skogsbiotoper med höga naturvärden. Arten påträffas sällan där naturvärdet är lågt.
- Lätt att upptäcka i fält.
- Kan identifieras i fält. Saknar närstående förväxlingsbara arter.

En förteckning över signalarter för ängs- och betesmarker har tagits fram av Jordbruksverket.

Figur 3. Faktaruta naturvårdsarter

3 Naturförhållanden

Inventeringsområdet ligger nära norra gränsen av den naturgeografiska regionen Blekinges sprickdalsterräng och ekskogsområde som kännetecknas av en småskalig mosaik av lövskogsklädda bergsryggar och mellanliggande sänkor med finjord som vanligen är, eller varit, uppodlade. Marken inom inventeringsområdet ligger inom en flack höjdrygg i landskapet. Markförhållandena är torra och magra. Urberget överlagras endast av ett tunt lager sandig morän och på flera platser går berghällen i dagen.

Området är markerat som barrskog på häradsekonomiska kartan från tidigt 1900-tal och har sannolikt utgjorts av barrskog, eller trädbärande mark länge innan dess. Av flygbilder, samt stubbar i området, framgår dock att en avverkning av all mark i inventeringsområdet gjordes mellan 1960 och 1975. Även om enstaka äldre tallar lämnades vid avverkningen, och utgör värdeträd idag, har denna i hög grad påverkat de lokala förutsättningarna för skogliga värden. Den nu uppvuxna generationen av tallar som finns i området kan klassas som likåldrig, 50-60 år gammal, produktionsskog. Vissa basala skogliga värden har dock återetablerats. Skogen är idag förhållandevis gles med visst ljusinsläpp och har till stor del ett välutvecklat, hedartat fältskikt av ristyp samt ett glest, lövdominerat buskskikt och ett visst inslag av död ved, dock främst i yngre nedbrytningsstadier.

Genom området går en ledningsgata som är utmarkerad redan på häradsekonomiska kartan. Denna bidrar till viss variation genom den återkommande ledningsskötseln och formar ett halvöppet, stråk genom barrskogen med rik förekomst av lövträd och buskar samt inslag av sandblottor, hållar, block och sten.

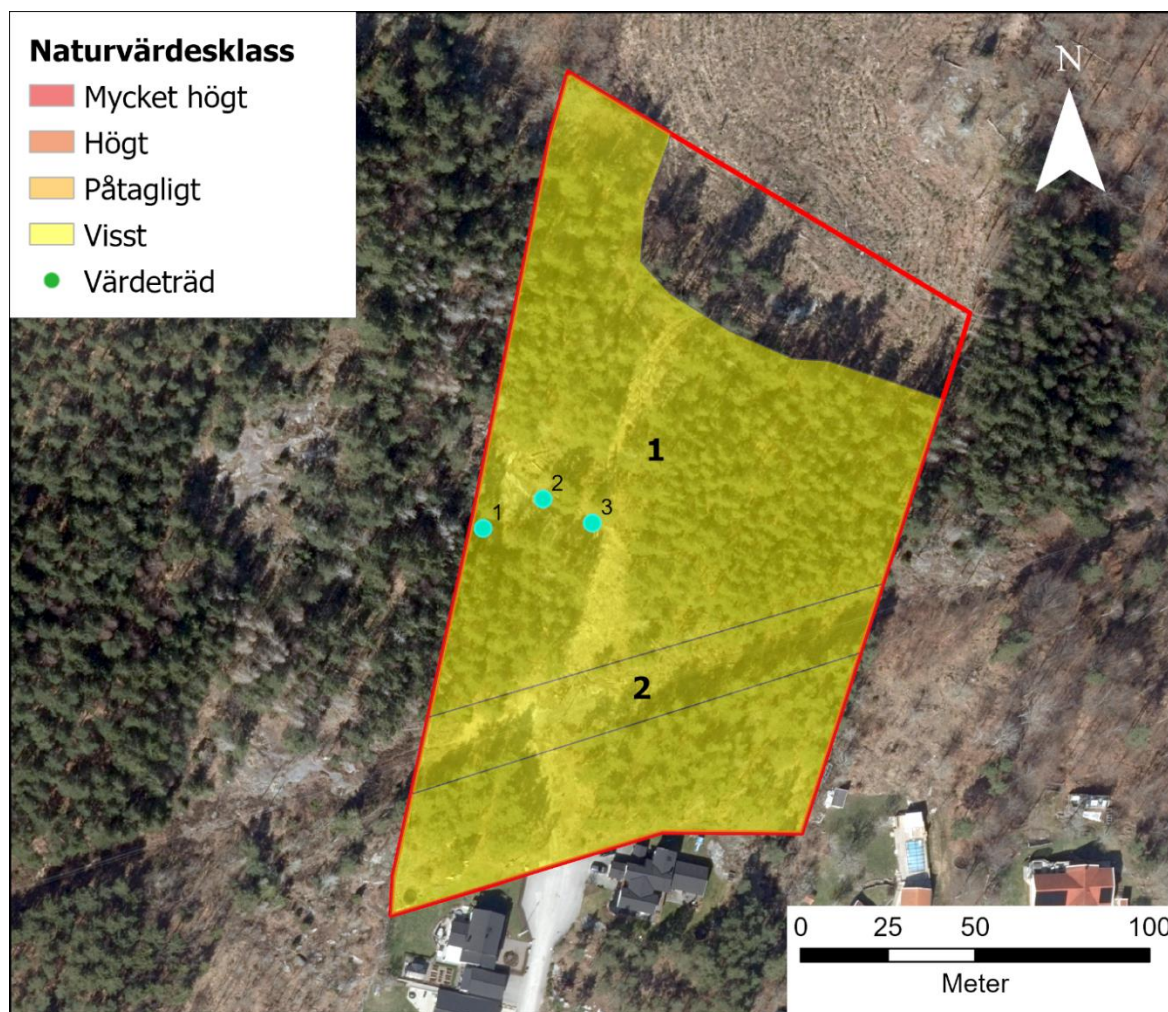
Området har en för trakten normal fågelfauna med ett antal vanliga häckfågelarter och andra arter som nyttjar skogen och ledningsgatan för födosök och del i sin livsmiljö. Vid en fladdermusinventering som utfördes under 2023 noterades sju arter av fladdermöss i området. Även om antalet noterade arter var relativt högt bedöms området som mindre intressant för fladdermöss och med undantag för nordfladdermus och dvärgpipistrell gjordes endast ett fåtal noteringar av respektive art.

4 Skydd för naturen

Inga formella områdesskydd för naturen finns inom inventeringsområdet. Det finns heller inte några utpekade naturvärden inom samhällsplaneringen, såsom nyckelbiotoper, ängs- och betesmarksobjekt eller liknande. Objekt som omfattas av generellt biotopskydd enligt 7 kap. 11 § första stycket 1 miljöbalken har eftersökts i fält men inga objekt har påträffats. De stenmurar som finns i områdets kanter omfattas inte av generellt biotopskydd eftersom de idag omges av skogsmark på båda sidor.

5 Naturvärdesobjekt

Vid inventeringen har två naturvärdesobjekt identifierats (se figur 4). Båda dessa har tagits upp som värdeobjekt av klass 4 (visst naturvärde) men bedöms ligga nära gränsen för klass 3 (påtagligt naturvärde). Nedan följer korta beskrivningar av objektens karaktär, kända förekomster av naturvärdsarter och vilket naturvärde de tilldelats tillsammans med en kort motivering. Beskrivningarna återger både tidigare känd kunskap om naturvärdena som framkommit vid förstudien och uppgifter från fältinventeringen samt övergripande, preliminära resultat från 2023 års fladdermusinventering.



Figur 4. Karta över identifierade naturvärdesobjekt och värde träd.

NV-objekt (ID)	01
Naturtyp	Skog och träd
Biotoper	Tallskog av blåbärstyp, hållmarkstallskog
Beskrivning	Området är delat i en nordlig och en sydlig del av en mindre kraftledningsgata och utgörs av slutgallrad tallplantering med i huvudsak likåldriga träd. Fläckvis går berghällen i dagen och intill dessa partier finns enstaka äldre värde-träd. Glest men väletablerat och varierat buskskikt av ek, bok, asp, gran, rönn, brakved, fläder och vårtbjörk. Fältskiktet är lågvuxet och hedartat. Blåbär dominerar och andra vanliga arter är lingon, kruståtel och örnbräken samt, i öppnare lägen, ljung. Bottenskikt av väggmossa med inslag av tallvitmossa. I gläntor med hållar finns bland annat även kvastmossa och renlav. I områdets öst- och västgräns löper större, välbevarade stenmurar.
Värdeklass	4 (Visst naturvärde)
Motivering	Obetydligt-visst biotopvärde genom inslag av värdeelement som enstaka gamla värde-träd, stenmurar, berghällar i dagen i något fall med djupare sprickor, viss förekomst av block och död ved såsom stubbar från tidigare avverkning och enstaka lågor (dock främst i tidiga nedbrytningsstadier). Visst artvärde kopplat till noterade naturvårdsarter av fåglar och fladdermöss vilka nyttjar biotopen som del i sin livsmiljö. Fladdermusinventeringen visar att ett flertal arter rör sig i området, de flesta dock endast i liten grad och objektet bedöms sammanvägt ha ett relativt måttligt värde för fladdermöss.
Naturvårdsarter	Grönsångare (NT), Gröngöling (ÖNA), Skogsduva (ÖNA), större brunfladdermus (F), dvärgpipistrell (F), nordfladdermus (F, fåtal), mustasch-/tajgafladdermus (F, enstaka), trollpipistrell (F, enstaka).



NV-objekt (ID)	02
Naturtyp	Igenväxningsmark
Biotoper	Ledningsgata
Beskrivning	Halvöppen ledningsgata på mager mark omgiven av tallplanteringar. Relativt stort inslag av sly i form av buskar och uppslag från träd som kapats vid den återkommandeskötseln av ledningsgatan. Träd – och buskskiktet domineras av ek och i mindre grad av vårtbjörk. Även oxel, ronn, bok, asp, en och gran förekommer. Fältskiktet är marktäckande utom i sandblottor, på hållar och utmed patrullstig. Vanliga arter är ljung, blåbär, lingon, örnbräken och kruståtel. Stora ytor har ett bottenskikt av väggmossa. Trollsländor jagar i gatan, mestadels större sjötrösländor men även kejsartrollsländor.
Värdeklass	4 (Visst naturvärde)
Motivering	Obetydligt-visst biotopvärde genom förekomst av värdeelement såsom sandblottor, block och stenmurar utmed gränserna. Den återkommande skötseln gör att ledningsgatan bildar en halvöppen korridor av lövsly med gynnsamt mikroklimat genom skogen vilket bidrar till värdena. Visst artvärde kopplat till noterade naturvårdsarter av fåglar och fladdermöss vilka nyttjar biotopen som del i sin livsmiljö. Fladdermusinventeringen visar att ett flertal arter rör sig i området, de flesta dock endast i liten grad och objektet bedöms sammanvägt ha ett relativt måttligt värde för fladdermöss.
Naturvårdsarter	Gröngöling (ÖNA), större brunfladdermus (F), dvärgpipistrell (F), nordfladdermus (F, enstaka), mustasch-/tajgafladdermus (F, enstaka), barbastell (F, NT, enstaka), sydpipistrell (F, VU, fåtal, något osäker artbestämning).



6 Värdeträäd

Vid inventeringen noterades totalt tre värdeträäd i området. Dessa utgörs av två grova tallar och en mycket grov tall, vilka alla står i områdets västra del i kanten av en glänta med berghäll i dagen. Tallarnas lägen framgår av karta i figur 4 och noterade uppgifter om dem finns i tabell 1. Den grövsta av tallarna bedöms kunna vara mycket gammal med hänsyn till dess grovlek i kombination med den lokalt mycket magra marken. Bilder på tallarna finns i figur 5.

Tabell 1. Lista över samtliga noterade värdeträäd från inventeringsområdet. ID-nummer motsvarar angivet nummer på kartor i figur 4. Diam. avser stamdiameter i brösthöjd. Hål anger förekomst av stamhålighet och mulm av mulmförekomst.

ID	Art	Diam.	Hål	Mulm	Status	Kommentar
1	Tall	50	Nej	Nej	Levande	Står magert på håll. Troligen senvuxen och relativt gammal.
2	Tall	80	Ja	Ev. liten	Levande	Mycket grov tall med dubbelstam som grenar ut ca 2 m upp. Därunder smal sprickhålighet i stammen som dock knappt syns utifrån. Ev, viss mulmbildning i denna. Står magert på håll och är troligen senvuxen och gammal.
3	Tall	55	Nej	Nej	Levande	Växer magert. Troligen senvuxen och relativt gammal.



Figur 5. Värdeträäd nr 1, 2 och 3 räknat från vänster. Samtliga värdeträäd stod i kanten av en glänta med berghäll i dagen.

7 Fördjupade inventeringar

7.1 Fåglar

Vid den fördjupade fågelinventeringen noterades sammanlagt 16 olika arter (se artlista i tabell 2) som kan knytas till området. Därtill noterades några arter som "förbiflygande" vilka ej tas med i artlistan eftersom de anses irrelevanta för naturvärdesbedömningen av området. Av de 16 arter som anses ha anknytning till området är en rödlistad (grönsångare, NT) och två (skogsduva och gröngöling) upptagna som prioriterade arter i Skogsstyrelsens föreskrifter och allmänna råd till Skogsvårdslagen (SKSFS 2022:1). Ingen av dessa tre arter bedömdes häcka inom inventeringsområdet men sannolikt i dess närhet. Alla tre är främst knutna till lövskog för häckning, bland annat ekskog som finns i nära anslutning till inventeringsområdet. Det är därför troligt att de nyttjar inventeringsområdet för födosök, inte minst gröngöling, som gillar de torra miljöerna på hållmark och i ledningsgata för födosök efter myror.

Tabell 2. Lista över samtliga noterade arter vid den fördjupade fågelinventeringen.

Artnamn	Rödlistning	Aktivitet	Häckning
Skogsduva		Sång	Trolig. Sång i lämplig biotop
Gröngöling		Lockläte/övriga läten	Troligen inte inom området
Tofsmes		Sång	Trolig. Sång i lämplig biotop
Svartmes		Sång	Trolig. Sång i lämplig biotop
Talgoxe		Sång	Trolig. Sång i lämplig biotop
Lövsångare		Sång	Trolig. Sång i lämplig biotop
Gransångare		Sång + lockläte	Trolig. Sång i lämplig biotop
Grönsångare	NT	Sång + lockläte	Trolig. Sång i lämplig biotop
Svarthätta		Sång	Trolig. Sång i lämplig biotop
Trädgårdssångare		Sång	Trolig. Sång i lämplig biotop
Gärdsmyg		Sång	Trolig. Sång i lämplig biotop
Nötväcka		Fodosök	Osäkert
Koltrast		Sång	Trolig. Sång i lämplig biotop
Rödhake		Lockläte/övriga läten	Trolig. Sång i lämplig biotop
Rödstjärt		Sång	Trolig. Sång i lämplig biotop
Bofink		Sång + lock	Trolig. Sång i lämplig biotop

7.2 Fladdermöss

Nedan återges kortfattat resultaten från den fladdermusinventering som utförts inom inventeringsområdet av Enviroplaning under 2023 (Enviroplaning 2023). För mer fyllig redovisning av resultaten hänvisas till denna rapport.

Vid fladdermusinventeringen noterades sju, eller eventuellt åtta, arter av fladdermöss (se tabell 3) inom inventeringsområdet. Artparet mustasch-/taigafladdermus är svåra att skilja på ljud och brukar därmed samredovisas som en och samma art, men båda arterna skulle teoretiskt sett kunna finnas i området. Vidare är uppgiften om sydpipistrell något osäker. Sydpipistrell är rödlistad i kategorin VU (sårbar) eftersom antalet individer i Sverige är litet. Orsaken till detta är dock troligen främst att den har sin nordgräns i Sydsverige. Arten som förekommer i stora delar av Europa är också ökande i Sverige både till antal och med avseende på dess utbredningsområde.

Av de noterade arterna är ytterligare två upptagna på rödlistan. Det gäller nordfladdermus och barbastell som båda är rödlistade i kategorin NT (nära hotade). Nordfladdermus är dock alltså en av Sveriges vanligaste fladdermusarter men har förts upp på rödlistan på grund av kraftig minskning under senare tid. Barbastell är upptagen i bilaga 2 i EU:s art- och habitatdirektiv vilket innebär att särskild hänsyn ska tas till denna art. Barbastell är en relativt krävande skogsart och fyndet är notervärt även om endast två noteringar gjordes av förbi-passerande individ.

Inga tecken på förekomst av någon koloni inom planområdet framkom. Enligt boende i området ska det däremot finnas en fladdermuskoloni i ett hus omkring 100 meter öster om inventeringsområdet. Om uppgiften stämmer rör det sig troligen om dvärgpipistrell.

Trots det relativt höga antalet noterade arter bedöms själva inventeringsområdet sammantaget vara mindre intressant för fladdermöss. Aktiviteten var låg för alla arter utom större brunfladdermus och dvärgpipistrell, vilka jagade på platsen framför allt i juni. Övriga arter noterades endast i enstaka inspelningar och bedömdes inte nyttja området för födosök.

Tabell 3. Noterade arter av fladdermöss i inventeringsområdet vid den fladdermusinventering som utförts under 2023.

Art	Rödlistning
Större brunfladdermus	LC
Nordfladdermus	NT
Dvärgpipistrell	LC
Trollpipistrell	LC
Sydpipistrell	VU
Barbastell	NT
Mustasch-/taigafladdermus	LC/LC

8 Källor

Artportalen: www.artportalen.se Maj 2023.

Enviroplaning AB. 2024-01-30. Inventering och bedömning av påverkan på fladdermusfaunan i samband med detaljplanering av Stora Vörta, Karlskrona kommun.

Jordbruksverket. Databasen TUVÅ, ängs- och betesmarksinventeringen:
<https://etjanst.sjv.se/tuvaut/site/webapp/tuvaut.html> Maj 2023

Jordbruksverket. Rapport 2005:2. Ängs- och betesmarksinventeringen – inventeringsmetod.

Lantmäteriet. Historiska kartor: <https://www.lantmateriet.se/historiskakartor>

Länsstyrelsens webbgis: <https://ext-geoportal.lansstyrelsen.se/standard/?ap-pid=4fa7cefe078a451caf94fe5d07f73771> Okt. 2023.

Länsstyrelsernas Geodatakatalog: <https://ext-geodatakatalog.lansstyrelsen.se/GeodataKatalogen/>

Påhlsson, L. 1998: Vegetationstyper i Norden. TemaNord 1998:510.

SGU. Jordartskarta/Berggrundskarta: <http://www.sgu.se/> Oktober 2023.

Skogsstyrelsen. 2022. SKSFS 2022:1. Föreskrifter om ändring i Skogsstyrelsens föreskrifter och allmänna råd (SKSFS 2011:7) till skogsvårdslagen

Skogsstyrelsen. 2023. Skogsstyrelsens signalarter – en komplett förteckning version 2023-1.

Skogsstyrelsen. Skogens pärlor: <https://kartor.skogsstyrelsen.se/kartor/> Juni 2023.

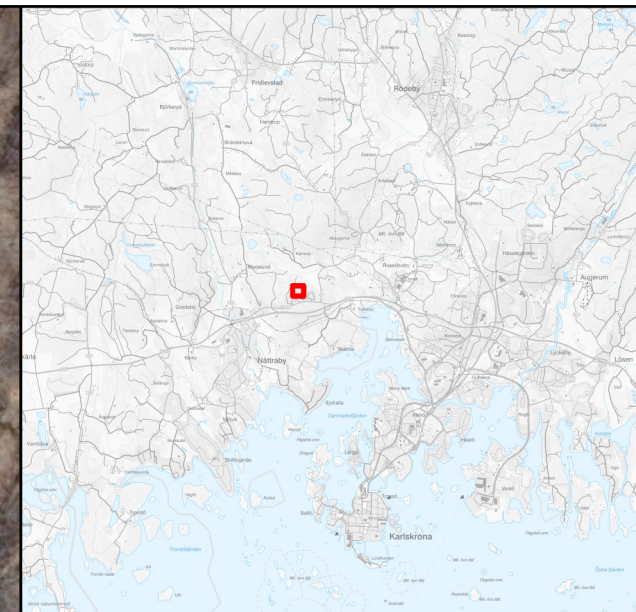
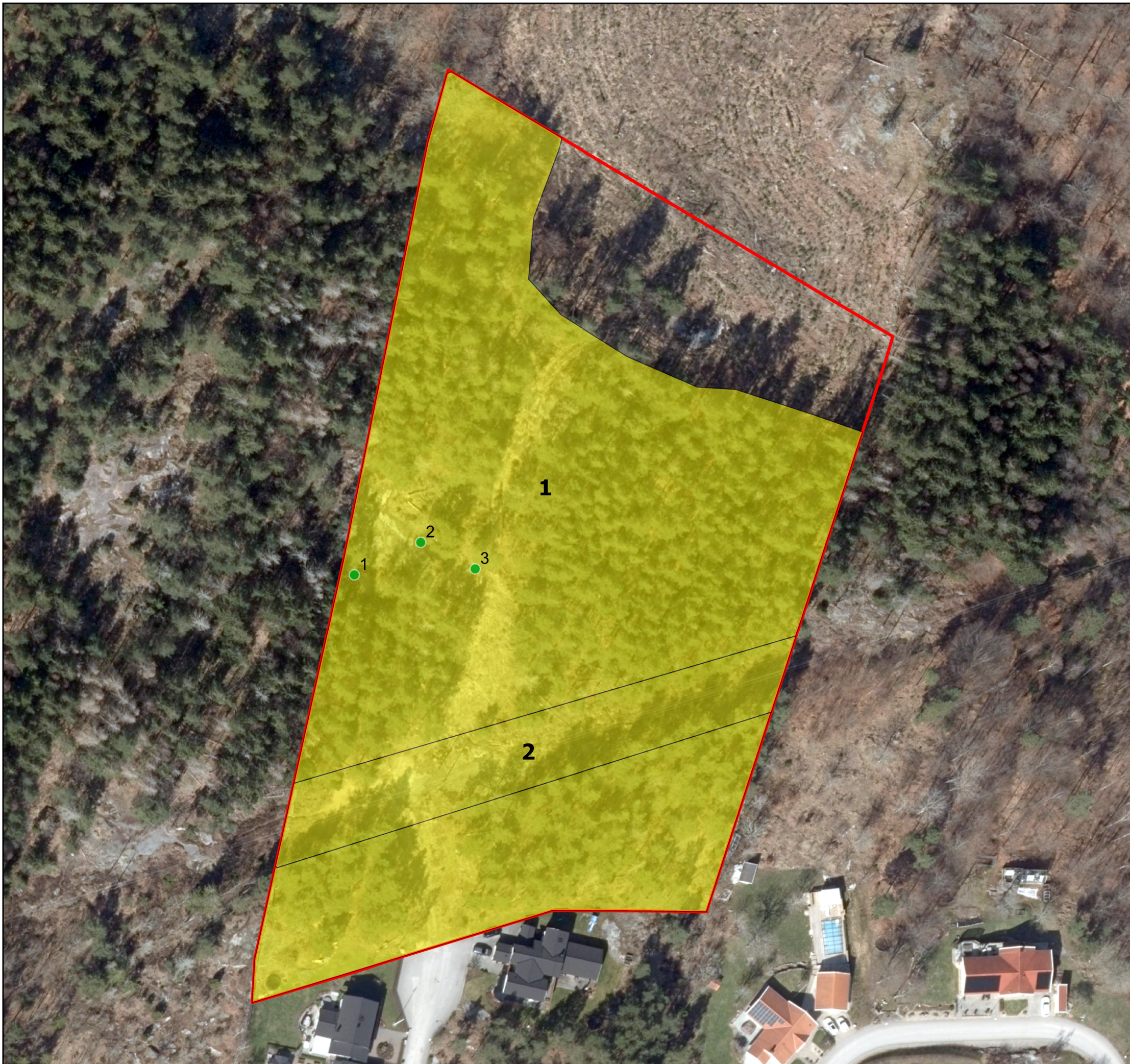
Skyddad natur: <https://skyddadnatur.naturvardsverket.se/> Juni 2023.

SLU. Artdatabanken. Artfakta: <https://artfakta.se>

Svenska institutet för standarder: SS 199000:2023. Naturvärdesinventering (NVI) – Kartläggning och värdering av biologisk mångfald – Krav och vägledning.

Svenska institutet för standarder: SVENSK STANDARD SS 199000:2014. Naturvärdesinventering avseende biologisk mångfald (NVI) – Genomförande, naturvärdesbedömning och redovisning.

Svenska institutet för standarder: Teknisk rapport SIS-TR 199001:2014. Naturvärdesinventering avseende biologisk mångfald (NVI) – Komplement till SS 199000.




TECKENFÖRKLARING

 Inventeringsområde

 Värde-träd

Naturvärdesobjekt

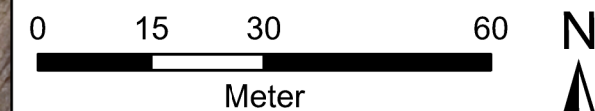
 Mycket högt naturvärde

 Högt naturvärde

 Påtagligt naturvärde

 Visst naturvärde

Områden som ej utgör naturvärdeobjekt bedöms sakna tillräckliga naturvärden för att nå upp till värdeklass 4 och bedöms ha ringa värde för biologisk mångfald




KOORDINATSYSTEM

PLAN: SWEREF99 TM
HÖJD: RH2000

CENTER

X: 15°33'30"E
Y: 56°12'55"N

BESTÄLLARE
 **KARLSKRONA
KOMMUN**

KONSULT
 **Norconsult**

RITNINGSTYP / TITEL

BILAGA 1

TEKNIKOMRÅDE / INNEHÅLL

MILJÖ

BESKRIVNING

St. Vörta 1:72

Karta naturvärdesobjekt och värde-träd

SKALA
1:1 000

UPPDRAGSNUMMER
1086330

FORMAT
A3

SKAPAD AV
LINNEA LINDELÖF

DATUM
2023-12-07