

2018-12-06

402-5340-2018

Rätts och djurskydd
Lina Sandberg
010-2240180Karlskrona kommun
c/o Miljö- och Samhällsbyggnadsförvaltningen

Samråd om undersökning av betydande miljöpåverkan för ändring av detaljplan för del av Mo 3:1, Rödeby, i Karlskrona kommun

Er beteckning: MSN.2017.715

Sammanfattning av förslaget

Syftet med ändringen av detaljplanen är att utöver gällande användning skola/förskola pröva platsens lämplighet för grupp- och vårdbostäder inom planområdets kvartermark, för att möta efterfrågan nu och i framtiden. Ändringen syftar till att tillskapa utvecklingsmöjligheter genom en mer flexibel byggrätt, med ändamålsenlig utformning enligt gällande regler och rekommendationer.

Undersökning av betydande miljöpåverkan

Karlskrona kommun har upprättat en checklista för att bedöma behovet av att upprätta en strategisk miljöbedömning. Kommunens ställningstagande är att ett genomförande av detaljplanen inte bedöms få betydande miljöpåverkan och att en MKB enligt 4 kap 34 § plan- och bygglagen (PBL) inte krävs. Länsstyrelsen instämmer i kommunens bedömning och samråd med länsstyrelsen har härmed skett.

Länsstyrelsens samlade bedömning

Gällande detaljplan, *Detaljplan för Mo 3:1, Rödeby, Karlskrona kommun*, laga kraft 2006-02-02, medger bebyggelse i en våning för skola/ förskola. Länsstyrelsen anser att huvudsyftet med detaljplanen förändras vid tillägg av fler användningsbestämmelser och understryker betydelsen av tydlighetskravet i samband med planändringar. Tydlighetskravet medför att det kan vara olämpligt att göra alltför omfattande ändringar i detaljplanen vilket innebär att ändring av detaljplan endast är lämplig i ytterst begränsade fall. Länsstyrelsen anser att kommunen bör överväga att upphäva detaljplanen och anta en ny.

Länsstyrelsen anser även att bland annat buller och dagvattenhantering behöver utredas i det fortsatta planarbetet samt att sociala aspekter behöver beaktas.

2018-12-06

402-5340-2018

Länsstyrelsens synpunkter och råd

Länsstyrelsen redovisar sina synpunkter nedan som bör beaktas i det fortsatta planarbetet.

Förhållande till översiktsplanen

Länsstyrelsen konstaterar att aktuell översiktsplan, antagen 2010-08-26, saknar förslag för markanvändning för det aktuella planområdet.

Kommunen menar att ändring av detaljplanen följer översiktsplanens riktlinjer avseende att centrala Rödeby förtätas samt följer intentionerna om att särskilda boenden ska lokaliseras med tillgång till grönområde, närhet till kollektivtrafik, vårdcentral och dagligvaruhandel.

Området tas upp i kommunens grönstrukturplan, antagen 2010-6-30, och tillhör ett område som är utpekad som ”parkområde av det enklaste slaget”. Kommunen beskriver vidare att området inte är planlagt för parkändamål utan utgörs av oexploaterad mark som idag sköts genom gräsklippning.

Hälsa och säkerhet, risk för olyckor, översvämning och erosion

Dagvatten

Enligt undersökningen ska dagvatten i första hand fördröjas och infiltreras inom planområdet. Avledningen kan även ske genom befintligt ledningsnät för dagvatten. Även fastighetsdräneringen ska avledas genom det befintliga ledningsnätet för dagvatten.

Det har inte genomförts någon dagvattenutredning i samband med tidigare detaljplaner för fastigheten. Detta bör göras för att säkerställa att dagvattenhanteringen utformas utifrån klimatförändringar som ger mer intensiva regn.

Buller

Kommunen skriver att en bullerberäkning avseende buller från järnvägen kommer att tas fram inom ramen för detaljplaneprocessen. Länsstyrelsen anser att en ny bullerberäkning behöver utföras även för vägtrafiken utifrån dagens förhållanden, då bullerberäkningarna från år 2004 inte med säkerhet kan antas vara representativa för nuvarande förhållanden.

Enligt de nya bullerreglerna i plan- och bygglagen som trädde i kraft 2 januari 2015 är det ett krav att beräknade bullernivåer ska redovisas i planbeskrivningen. Då det är just en bedömning är det lämpligt att kommunen sätter och håller rekommenderade skyddsavstånd till vägar och större bullerkällor samt anger behov av eventuella skyddsåtgärder på plankartan. I kommande planarbete behöver bullersituationen redovisas fram för år 2030, baserat på dagens trafikmängd.

2018-12-06

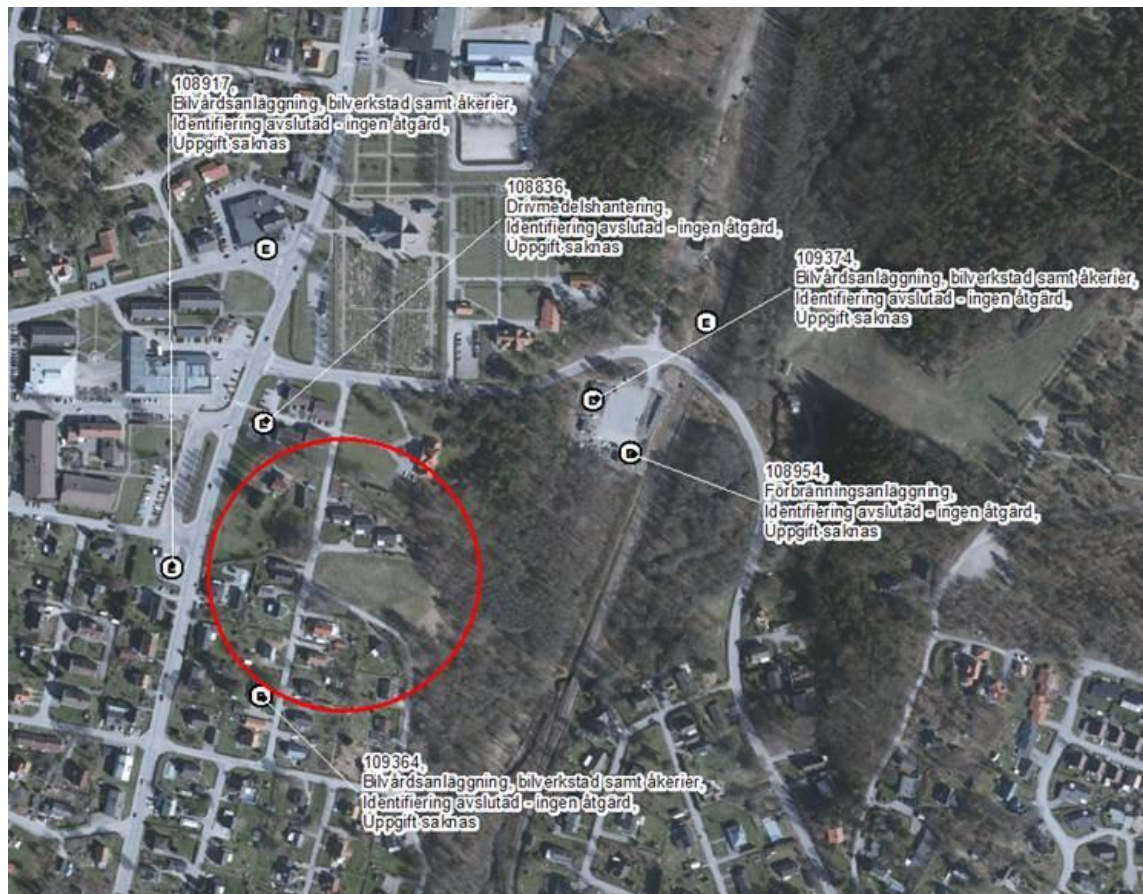
402-5340-2018

Förorenad mark

Kommunen skriver att risken för markföroreningar kommer studeras inom ramen för detaljplanprocessen.

Inom planområdet finns inga av länsstyrelsen identifierade förorenade områden. Bilden nedan visar närmast belägna objekt upprättade i EBH-stödet.

Det kan dock inte uteslutas att föroreningar ändå kan påträffas inom området. Upptäcks förorening ska tillsynsmyndigheten underrättas enligt 10 kap 11 § miljöbalken.



Miljö kvalitetsnormer

Enligt 2 kap 10 § PBL skall miljö kvalitetsnormer (MKN) följas vid planläggning. Miljö kvalitetsnormer är bestämmelser om den lägsta godtagbara miljö kvaliteten och är juridiskt bindande, fastställda av regeringen utsedd myndighet. Miljö kvalitetsnormer finns för luft, vatten och omgivningsbuller.

”Frisk luft” är ett av riksdagens uppsatta miljö kvalitetsmål, där luften ska vara så ren att människors hälsa och djur, växter och kulturvärden inte skadas. För att uppnå detta mål är miljö kvalitetsnormer ett av styrmedlen. Kommunerna har ansvaret att kontrollera luftkvaliteten för de flesta miljö kvalitetsnormerna. För yt vatten finns miljö kvalitetsnormer för kemisk status (kvicksilver, TBT m.m.) och ekologisk status (bottenfauna, fisk m.m.). För grundvatten finns miljö-

2018-12-06

402-5340-2018

kvalitetsnormer för kemisk status och kvantitativ status (d.v.s. att det råder balans mellan uttag och nybildning av grundvatten). I de största kommunerna (mer än 100 000 invånare) omfattar miljökvalitetsnormen omgivningsbuller från alla vägar, järnvägar, flygplatser och tillståndspliktiga hamnar. Dessutom omfattas vissa utpekade industrigrenar under industriutsläppsförordningen (se vidare 2 §, förordningen (2004:675) om omgivningsbuller. Därutöver omfattar miljökvalitetsnormen omgivningsbuller från större vägar, järnvägar och flygplatser i hela Sverige, se vidare 4–6 §§ i fo 2004:675.

Kommunen skriver att ändringen av detaljplanen inte bedöms innebära någon förändring vad avser möjligheten att uppnå miljökvalitetsnormerna i Silletorpsån. Vidare bedömer kommunen att det inte finns någon risk för att miljökvalitetsnormer för luft ska överskridas.

Riksintressen

Planförslaget berörs av riksintresse för totalförsvaret och ligger inom område med särskilt behov av hindersfrihet, stoppområde för höga objekt, stoppområde för vindkraftverk samt MSA-område luftrum. Berörda flygplatser och Luftfartsverket ska alltid tillfrågas som sakägare om byggnadsverk över 20 meter ingår i planer eller om flygplatserna av annan anledning misstänks kunna bli påverkade av en etablering. Vidare utgör hela Sveriges yta samrådsområde där alla objekt högre än 20 meter utanför sammanhållen bebyggelse och alla objekt högre än 45 meter inom sammanhållen bebyggelse ska samrådas med Försvarsmakten.

Ca 120 meter från planområdet sträcker sig även Kust- till kustbanan som utgör riksintresse för kommunikationer.

Sociala aspekter

I och med ändringen ska planen tillåta skola/förskola samt grupp- och vårdbostäder.

Länsstyrelsen anser att det kan vara olämpligt att förlägga ett LSS-boende i direkt anslutning till en förskola. Kommunen måste, i planeringen, vara noggrann med och tänka igenom att miljön ska fungera för olika typer av insatsbehövande, i detta fall både barn och LSS-boende. Det kan vara svårt att se den fysiska gränsen mellan boendet och förskolan. Kommunen bör undvika att bygga in risker för konflikter för båda dessa sårbara grupper.

Kommunen bör också ta ovan i beaktande om det i framtiden skulle bli aktuellt att ändra karaktär på boendet.

Kommunen anger även att trafiksituationen inte kommer att förändras. Länsstyrelsen anser att förutsättningarna för byggandet av en förskola förändras då ett boende för vård öppnas i nära anslutning. Trafiken kommer att öka med boendepersonal, anhöriga, färdtjänst, leveranser m.m. Kommunen bör därför igen undersöka lämpligheten för en förskola med anledning av den förändrade trafiksituationen.

Koppling till miljömålen

Länsstyrelsen anser att den fysiska planeringen utgör ett viktigt verktyg för att uppnå miljömålen. PBL (2010:900) är direkt knuten till miljöbalken, enligt dess 2 kap 2 §. Miljömålen ska enligt miljöbalkspropositionen (1997/98:45) vara vägledande vid tillämpningen av miljöbalken.

2018-12-06

402-5340-2018

Kommunen skriver att miljömålet God bebyggd miljö bland annat syftar till att öka befolkningstäthet inom befintliga tätorter för att befintlig infrastruktur och service kan nyttjas. Länsstyrelsen anser inte att målet syftar till att öka befolkningstäthet.

Naturmiljö

Planområdet utgörs i huvudsak av öppen mark (grönyta). Länsstyrelsen konstaterar att området inte innehåller några kända naturvärden, inga hotade arter är noterade (enligt Artportalen) och inga skyddsvärda träd är registrerade.

De som medverkat i beslutet

Beslutet har fattats av avdelningschef Doris Larsson med samhällsplanerare Lina Sandberg som föredragande. I ärendet har även naturvårdshandläggare Åke Widgren, integrationssamordnare Lena Ekroth, miljöskyddshandläggare Anna Algö, miljöskyddshandläggare Stefan Andersson och miljöskyddshandläggare Malin Karlsson deltagit.

Denna handling har bekräftats digitalt och saknar därför namnunderskrift.

Så här hanterar vi dina personuppgifter

Information om hur vi hanterar dessa hittar du på www.lansstyrelsen.se/dataskydd.