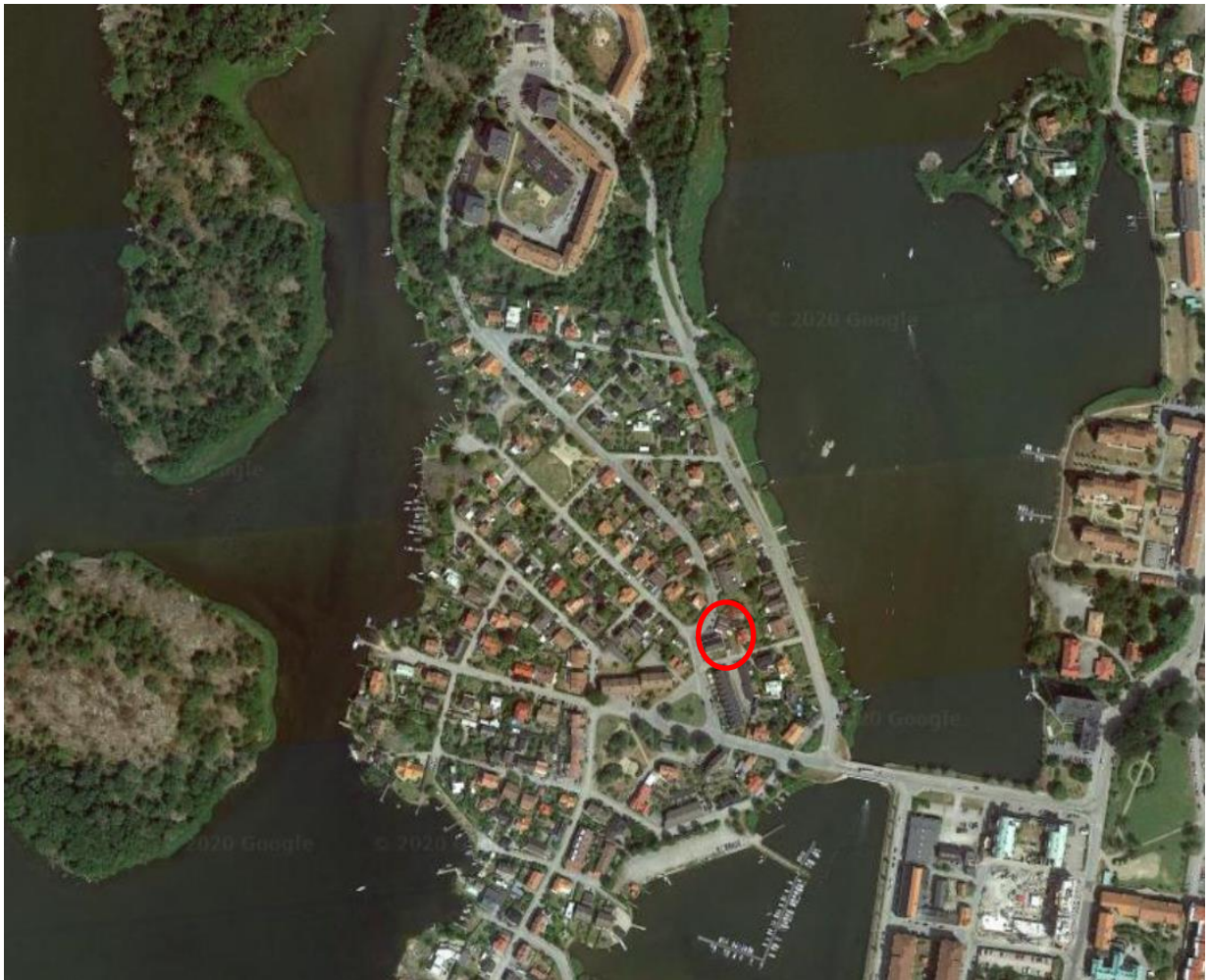


# Planbeskrivning



Upphävande av tomtindelning, för fastigheterna  
Linden 6 och 7, Långö, Karlskrona kommun

Antagen 2020-09-30 § 143

Laga kraft 2020-10-30

# Innehåll

Planhandlingar .....	2
Planens syfte och huvuddrag.....	3
Gällande detaljplan.....	4
Gällande tomtindelning .....	5
Tillägg till planbestämmelser.....	6
Genomförandefrågor.....	7
Organisatoriska frågor .....	7
Konsekvenserna av planändringen.....	7
Medverkande tjänstemän .....	7

# Planhandlingar

- Planbeskrivning inklusive karta (denna handling)

## Övriga handlingar

- Karta över del av kvarteret Linden i Karlskrona kommun, med förslag till tomtindelning, 1080K-T826/1965.

## Planprocessen enligt PBL-Kunskapsbanken

### **Förenklad ändringsprocess för att ta bort bestämmelser om fastighetsindelning och vissa bestämmelser om rättighetsområden.**

Det förenklade förfarandet kan användas för att ta bort planbestämmelser som anges i 4 kap. 18 § andra stycket punkt 1 eller 2 plan- och bygglagen, PBL. Det innefattar planbestämmelser som avser:

- hur området ska vara indelat i fastigheter, och
- de servitut, ledningsrätter och liknande särskilda rättigheter som ska bildas, ändras eller upphävas.

Även motsvarande åtgärder enligt äldre bestämmelser omfattas, vilket innebär att det förenklade förfarandet även kan användas för att ta bort motsvarande bestämmelser i:

- tomtindelningar enligt den upphävda byggnadslagen (1947:385), och
- fastighetsplaner enligt den upphävda plan- och bygglagen (1987:10).

Ett förenklat förfarande kan endast tillämpas när genomförandetiden gått ut och om ändringen är:

- förenlig med översiktsplanen och länsstyrelsens granskningsyttrande över denna,
- inte är av betydande intresse för allmänheten eller i övrigt av stor betydelse, och
- inte kan antas medföra en betydande miljöpåverkan.

Det förenklade förfarandet är enbart till för att ta bort gällande bestämmelser och är inte tillämbart vid införande av nya eller omformulering av befintliga bestämmelser. Ett borttagande innebär att bestämmelserna upphör att gälla och beslutet får ingen genomförandetid kopplat till sig.

Processtegen består av samråd, samrådsredogörelse, beslut om ändring och laga kraft. Undantaget är om förslaget ändras väsentligt efter samrådet, då krävs en granskning innan beslut om ändring kan fattas. Ett detaljplaneförslag upprättas och samråd sker med Länsstyrelsen, Lantmäterimyndigheten samt kända sakägare inom det område som berörs av ändringen. Detaljplanen antas av kommunfullmäktige eller miljö- och samhällsbyggnadsnämnden. Sakägare, som inte fått sina inkomna synpunkter tillgodosedda, kan överklaga beslutet. Beslutet om att anta en detaljplan får laga kraft, när tiden för överklagande gått ut (tre veckor från protokoll om antagande anslagits) och ingen har överklagat. Mer detaljerad information om planprocessen finns på Karlskrona kommuns hemsida [www.karlskrona.se](http://www.karlskrona.se).

Någon separat undersökning om betydande miljöpåverkan har inte upprättats inom ramen för ändringsprocessen då det inte är nödvändig vid en förenklad ändringsprocess för att ta bort bestämmelser om fastighetsindelning och vissa bestämmelser om rättighetsområden.

## Bakgrund

Fastighetsägaren har ansökt om planbesked för att upphäva tomtindelning som berör fastigheterna Linden 6 och 7 för att kunna möjliggöra för en fastighetsreglering.

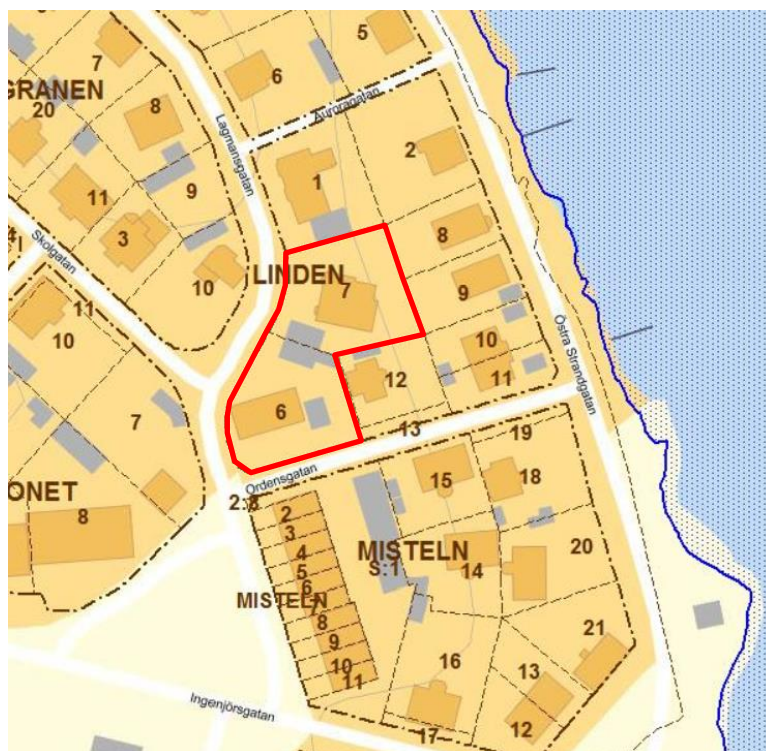
För att kunna genomföra en fastighetsreglering krävs ett upphävande av gällande tomtindelningar för aktuellt område.

## Planens syfte och huvuddrag

Syftet med planen är att upphäva tomtindelning för fastigheterna Linden 6 och Linden 7, och på så sätt möjliggöra för fastighetsreglering.

Före plan- och bygglagen trädde i kraft 1987 var det obligatoriskt att upprätta en tomtindelning som reglerade fastighetsbildningen.

Enligt plan- och bygglagen efter 2010 gäller fastighets- eller tomtindelningsplan som planbestämmelse kopplat till detaljplanen vilket kan utgöra ett hinder för den som önskar göra en ny fastighetsbildning. För att genomföra en fastighetsreglering krävs att tomtindelningen upphävs för berörda fastigheter.



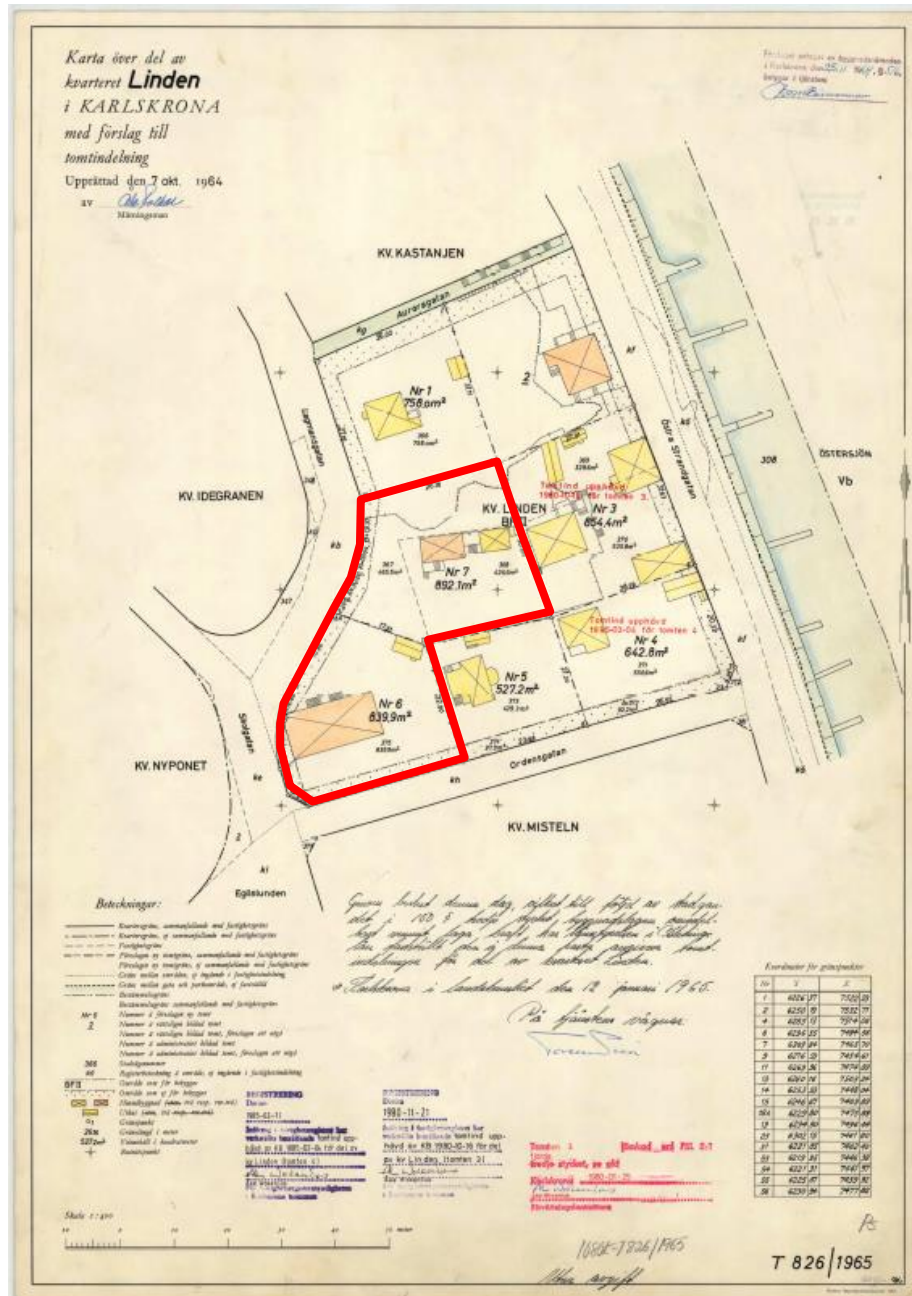
Avgränsning gällande tomtindelning för fastigheterna Linden 6 och 7 markerad med röd linje, (utdrag ur Metria fastighetssök).



# Gällande tomtindelning

Fastigheterna Linden 6 och 7 omfattas av tomtindelning ”Karta över del av kvarteret Linden i Karlskrona kommun, med förslag till tomtindelning, 1080K-T826/1965”.

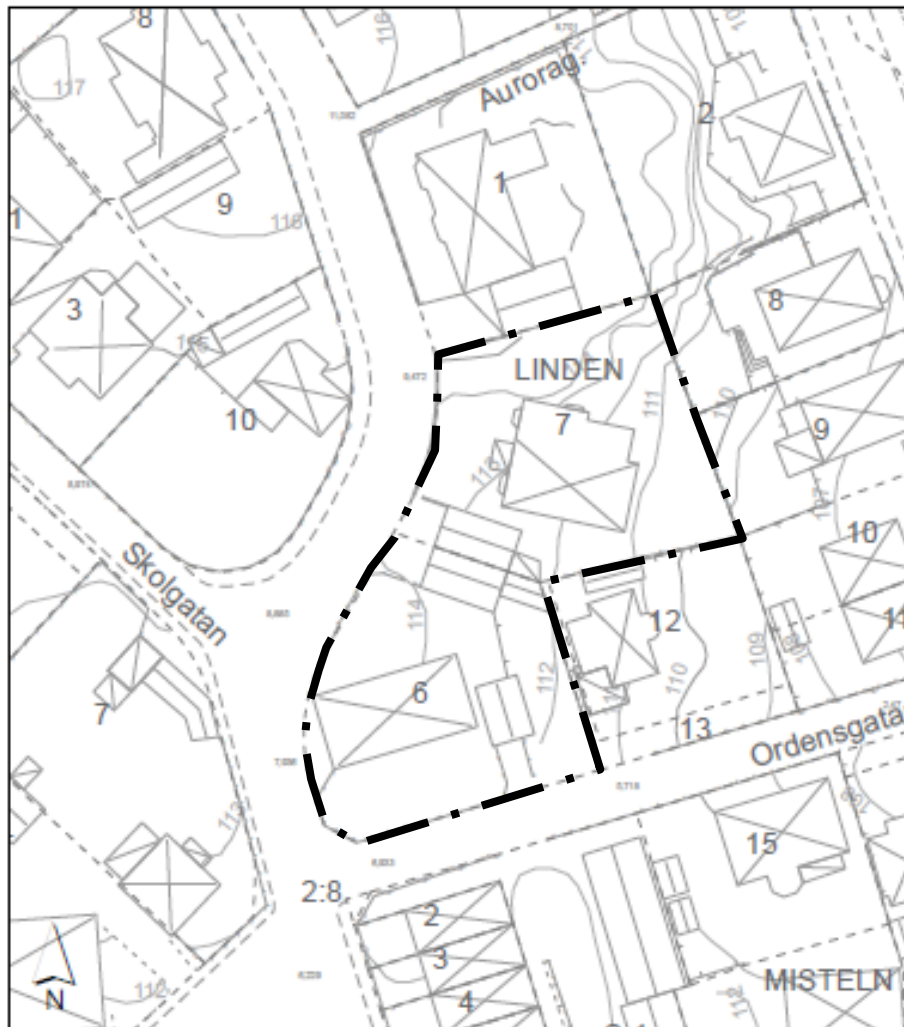
Aktuell planändring innebär att den nuvarande tomtindelningen för fastigheterna Linden 6 och Linden 7 upphävs.



Tomtindelningsplanen från 1965 (1080K-T826/1965). "Karta över del av kvarteret Linden i Karlskrona kommun, med förslag till tomtindelning och aktuellt område markerat med röd linje.

# Tillägg till planbestämmelser

Karta över del av kvarteret Linden i Karlskrona kommun, med förslag till tomtindelning, 1080K-T826/1965 upprättad 1964 upphävs för fastigheterna Linden 6 och Linden 7.



0 5 10 20 30 40 50 60 Meter

Utdrag från Karlskrona kommuns primärkarta 2020-07-23.

## Upphävd bestämmelse

Följande bestämmelse upphör att gälla inom planområdet:

- · — · — Bestämmelse om fastighetsindelning (tidigare kallad tomtindelning) ”Karta över del av kvarteret Linden i Karlskrona kommun, med förslag till tomtindelning, Upprättad. 7 oktober 1964.

## Genomförandefrågor

Inga genomförandefrågor bedöms till följd av upphävandet.

### *Fastighetsbildning*

Fastighetsreglering kan ske genom ansökan om lantmäteriförrättning hos Lantmäterimyndigheten efter att planen fått laga kraft.

## Organisatoriska frågor

### *Tidplan*

MSN beslut om planbesked	2019-09-16
Delegationsbeslut om samråd	2020-08-04
MSN beslut om antagande	2020-09-30
Laga kraft	fjärde kvartalet 2020

### *Ekonomiska frågor*

Kostnader kopplat till upphävandet bekostas av sökande.

## Konsekvenser av upphävd plan

Gällande detaljplan påverkas i övrigt inte av planändringen och fortsätter att gälla. Efter att upphävandet fått laga kraft blir det möjligt att fastighetsreglera mellan fastigheterna Linden 6 och 7 genom lantmäteriförrättning i enlighet med gällande detaljplan. Planområdet kan efter ett upphävande av tomtindelningen utgöra en eller två fastigheter.

## Medverkande tjänstemän

Handlingarna har upprättats av Annika Säw och Freddie Håkansson, Metria AB. I planarbetet har, Tf. planchef Eleonor Karlsson, från Miljö- och Samhällsbyggnadsförvaltningen och Clas Lindell, Mark och exploatering medverkat.

MILJÖ- OCH SAMHÄLLSBYGGNADSFÖRVALTNINGEN

Eleonor Karlsson  
Planchef