



Förslag till nya hastighetsgränser i mindre orter i Karlskrona kommun

Bakgrund

Efter att Karlskrona kommun under 2018-2020 genomförde sänkta hastigheter i tätorterna Karlskrona, Jämjö, Rödeby och Nätraby så har allmänheten efterfrågat sänkta hastigheter även i kommunens mindre tätorter. Drift- och serviceförvaltningen köpte därför under 2022 en hastighetsutredning enligt metodiken "Rätt fart i staden" av ramavtalskonsulten Sigma. Utredningen omfattade 20 orter.

Samråd för utredningen var utlyst 1 februari-3 mars 2023. Eftersom Trafikverket tidigt meddelade att de inte avsåg att lämna synpunkter på hastighetsplanens förslag förrän eventuella nya föreskrifter för tätbebyggt område var genomförda så fick synpunkter fortsätta att komma in även efter 3 mars 2023. Trafikverket lämnade även ett separat yttrande om de ändrade föreskrifter för tätbebyggt område som skulle vara en konsekvens av innehållet i hastighetsplanen.

Under januari 2024 hölls ett separat samråd om nya föreskrifter för tätbebyggt område. Föreskrifterna hade tagits fram i dialog med Trafikverket men omfattade inte Sturkö och Sjuhalla eftersom Trafikverket inte kunde acceptera kommunens föreslagna ändringar. Inga yttranden inkom förutom ett positivt yttrande från Trafikverket. De nya tätbebyggda områdena genomfördes sedan den 16 februari 2024.

Samrådet kan anses vara slutgiltigt avslutat den 6 maj 2024 när Trafikverket inkom med sina synpunkter på hastighetsplanen.

Efter samrådet har en samrådsredogörelse och ett förslag till nya hastighetsgränser tagits fram.

Allmänt om förslag till nya hastighetsgränser

Förslagen till nya hastighetsgränser syftar till att ta hänsyn till inkomna synpunkter, framför allt från Trafikverket, att minska antalet hastighetsförändringar i följd på en och samma sträcka och att minimera antalet nya vägmärken. Den stora skillnaden gentemot utredningens förslag är att nya föreskrifter om 30 km/tim i områden inte kommer att föreslås. Trafikverket anser

Drift- och serviceförvaltningen

Adress
371 83 Karlskrona

Besöksadress
Östra Hamngatan 7 B

Telefon
0455-30 30 00

Telefax
0455-30 30 30

E-postadress
drift-serviceforvaltningen@karlskrona.se

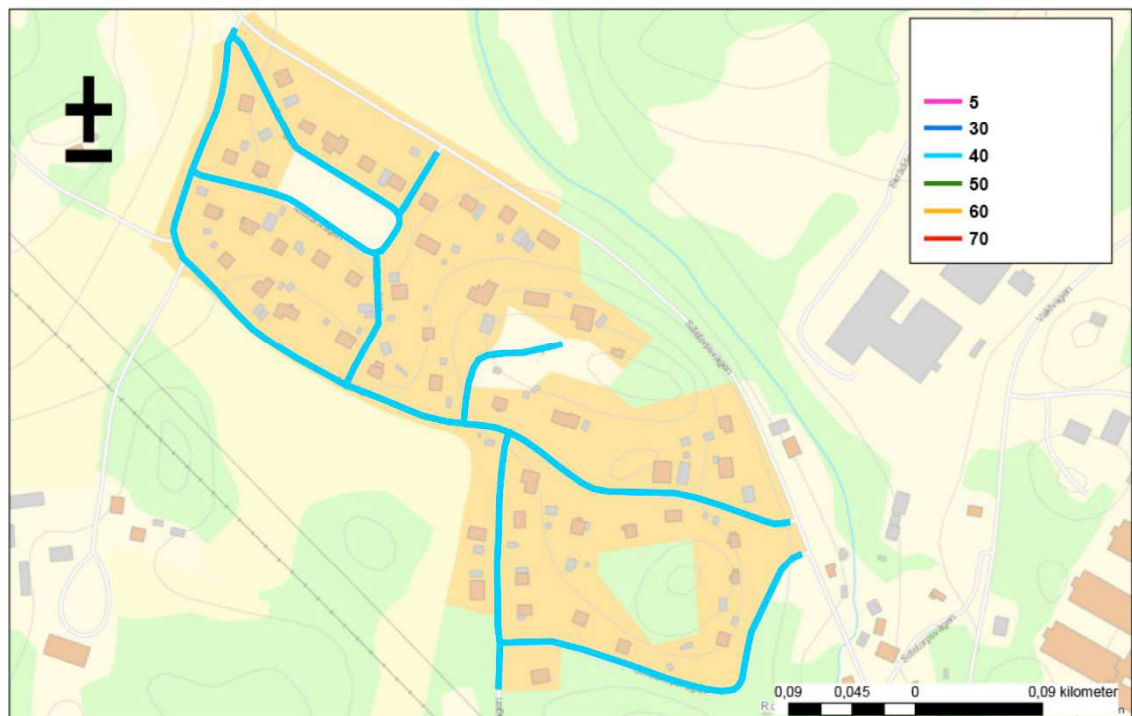


att 40 km/tim är relevant inom områden och hänvisar till ett vägledande beslut från Transportstyrelsen från 2022. Kommunen föreslår därför en sänkning till 40 km/tim från dagens 50 km/tim. Befintliga 30-områden behålls liksom befintliga 30-sträckor utanför skolor. Statliga vägar kommer, med något undantag, heller inte att föreslås få ändrad hastighetsgräns.

Vid framtagandet av förslag till ny trafikföreskrift kan den exakta utsträckningen komma att avvika något från vad som föreslås här eftersom hänsyn behöver tas till förhållandena på platsen.

Allatorp

ALLASTORP



Figur 1: Nya hastighetsgränser i Allatorp.

En ny föreskrift för 40 km/tim i hela det tätbebyggda området.

Avvikelse från hastighetsutredningen: 40 istället för 30.

Vägmärken som Karlskrona kommun ansvarar för:

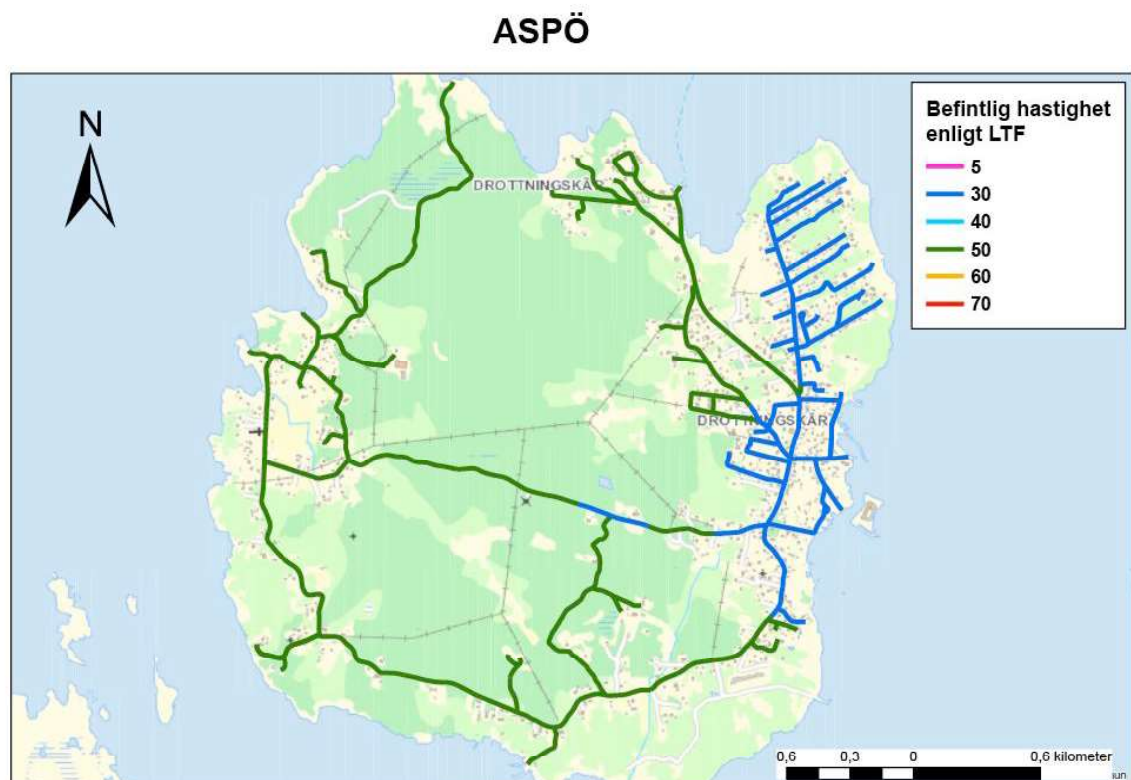
- Allévägen, norra anslutningen: två E5/E6 (rygg mot rygg) med texten Allatorp, två C31-4
- Allévägen, södra anslutningen: två E5/E6 (rygg mot rygg) med texten Allatorp, två C31-4
- Smedstorpsvägen: två E5/E6 (rygg mot rygg) med texten Allatorp, två C31-4

Totalt antal vägmärken: 6 E5, 6 E6, 6 C31-4

Vägmärken som Trafikverket ansvarar för:

- Trafikverket kompletterar med de vägmärken (C31-5, C31-7) som de bedömer behövs ute på Silletorpsvägen.

Aspö med Drottningkärr



Figur 2: Befintliga hastighetsgränser på Aspö

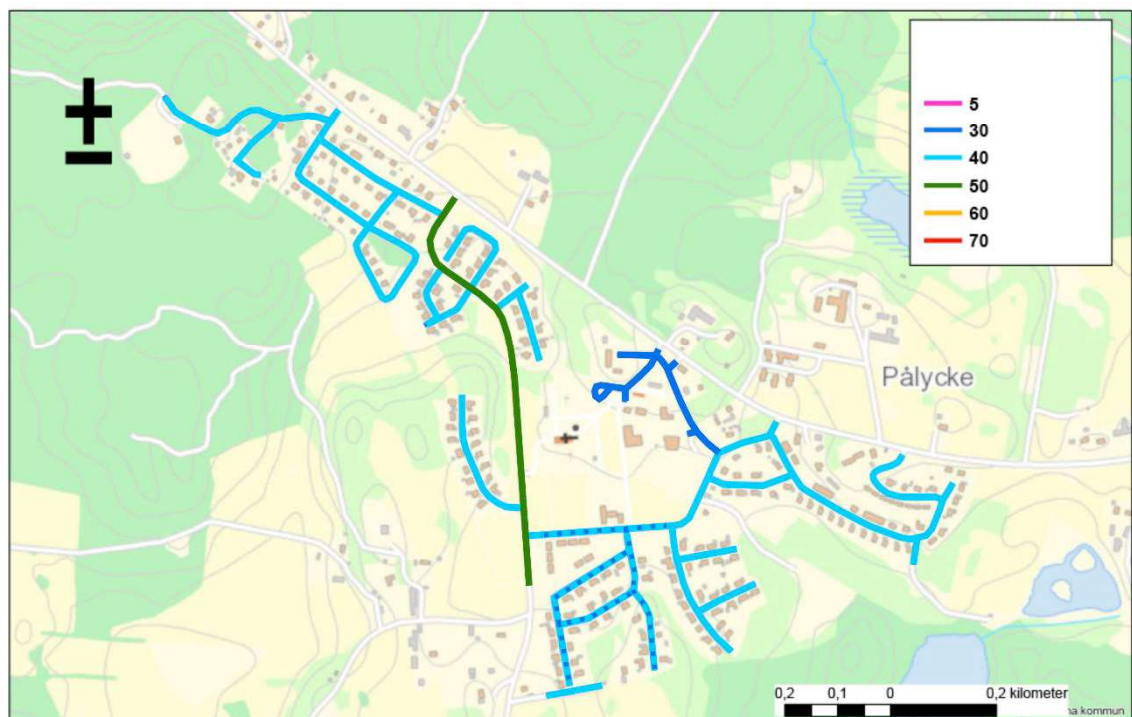


Befintliga hastighetsgränser behålls.

Avvikelse från hastighetsutredningen: befintliga hastighetsgränser behålls.

Fridlevstad

FRIDLEVSTAD



Figur 3: Nya hastighetsgränser i Fridlevstad.

Befintliga föreskrifter om 30 km/tim dygnet runt eller dagtid kvarstår.

Länsväg 674 behåller bashastigheten 50 km/tim.

Upp till 6 nya föreskrifter för 40 km/tim i de delar av tätbebyggt område som inte har befintlig föreskrift om 30 km/tim dygnet runt.

Avvikelse från hastighetsutredningen: 40 istället för 30, befintliga föreskrifter om 30 km/tim dygnet runt och dagtid behålls, ingen avvikelse från bashastighet på väg 674.



Vägmärken som Karlskrona kommun ansvarar för:

- Smedjetorpsvägens korsning med länsväg 122: 2 befintliga C31-5 byts ut mot C31-4, 2 befintliga C31-7 tas bort.
- Fridhemsvägens korsning med länsväg 675: 2 nya C31-4
- Murbecks vägs korsning med länsväg 674: 4 nya C32-4
- Frodells vägs korsning med länsväg 674: 2 nya C32-4
- Bagers vägs korsning med länsväg 674: 2 nya C32-4
- Björkerydsvägens korsning med länsväg 674: 2 nya C32-4
- Björkerydsvägens korsning med länsväg 122: 2 befintliga C31-5 byts ut mot C31-4, 2 befintliga C31-7 tas bort.
- Pålyckevägens korsning med länsväg 122: 2 befintliga C31-5 byts ut mot C31-4, 2 befintliga C31-7 tas bort.
- Del av Björkerydsvägen med 30 km/tim dagtid: 4 befintliga C31-5 byts ut mot C31-4

Totalt antal nya vägmärken: 22 C31-4

Vägmärken som Trafikverket ansvarar för:

- Trafikverket kompletterar med de vägmärken (C31-5, C31-7) som de bedömer behövs ute på länsväg 122 och länsväg 674.

Fågelmara

FÅGELMARA



Figur 4: Nya hastighetsgränser i Fågelmara.

Upp till 4 nya föreskrifter för 40 km/tim på de enskilda vägarna.

Bashastigheten 50 km/tim behålls på de statliga vägarna.

Befintlig föreskrift om 30 km/tim dagtid vid skolan behålls och förlängs förbi idrottsplatsen.

Avvikelse från hastighetsutredningen: 40 istället för 30, 30 förbi idrottsplatsen, ingen avvikelse från bashastighet på de statliga vägarna.

Vägmärken som Karlskrona kommun ansvarar för:

- Lärkvägens korsning med länsväg 746: 2 nya C31-4
- Ärlvägens korsningar med länsväg 746: 4 nya C31-4
- Gamla landsvägens (enskild) korsning med länsväg 746: 2 nya C31-4



- Mejerivägens korsning med länsväg 746: 2 nya C31-4
- Kärleksstigens korsning med E22: 2 befintliga C31-5 byts ut mot C31-4, 2 befintliga C31-7 tas bort.
- Reymersholmsvägens (enskild) korsning med E22: 2 nya C31-4
- Bagerivägens korsning med E22: 2 nya C31-4
- Industrivägens korsning med länsväg 757: 1 befintligt C31-5 byts ut mot C31-4, 1 nytt C31-4
- Radhusvägens korsning med länsväg 757: 2 nya C31-4
- Käringerydsvägens (enskild) korsning med E22: 2 nya C31-4
- Enskild vägs korsning med E22 nära skolan: 2 befintliga C31-5 byts ut mot C31-4, 2 befintliga C31-7 tas bort.

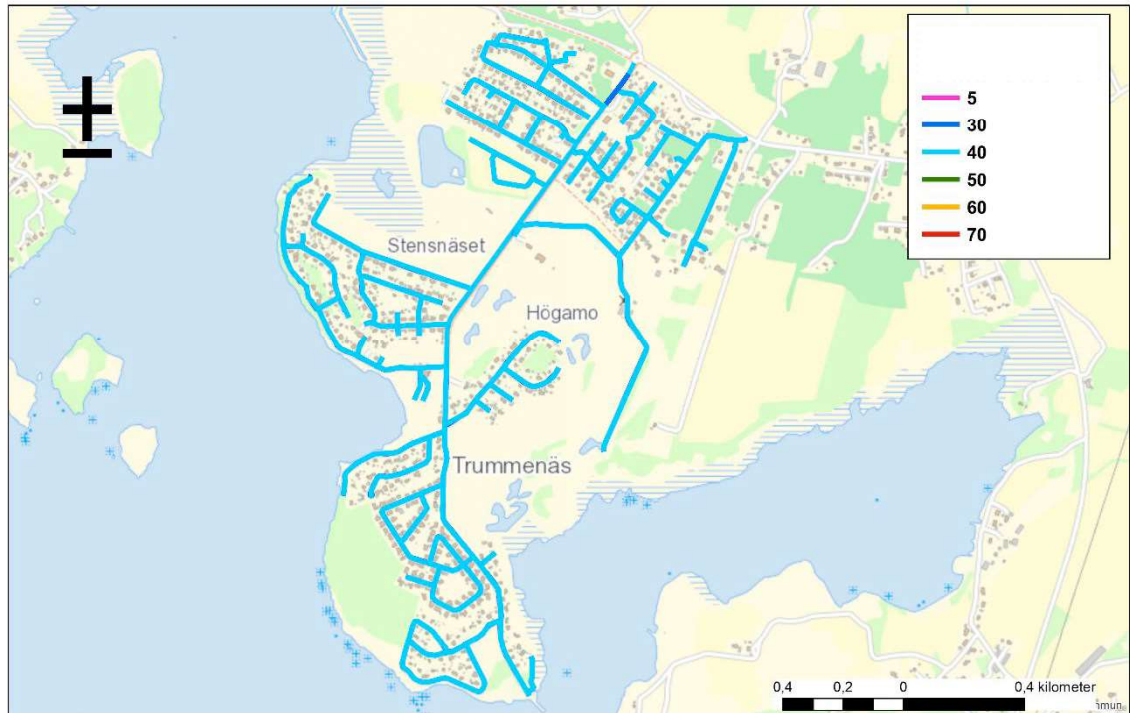
Totalt antal nya vägmärken: 24 C31-4

Vägmärken som Trafikverket ansvarar för:

- Trafikverket kompletterar med de vägmärken (C31-5, C31-7) som de bedömer behövs ute på E22, länsväg 746 och länsväg 757.

Gängletorp och Trummenäs

TRUMMENÄS



Figur 5: Nya hastighetsgränser i Gängletorp och Trummenäs.

En ny föreskrift för 40 km/tim i hela det tätbebyggda området.

Befintlig föreskrift om 30 km/tim vid skolan behålls.

Avvikelse från hastighetsutredningen: 40 istället för 30.

Vägmärken som Karlskrona kommun ansvarar för:

- Trummenäsvägens korsning med länsväg 738: 2 befintliga C31-5 byts ut mot C31-4, 2 befintliga C31-7 tas bort.
- Valderslyckavägens korsning med länsväg 738: 2 befintliga C31-5 byts ut mot C31-4, 2 befintliga C31-7 tas bort.
- Del av Trummenäsvägen med 30 km/tim: 4 befintliga C31-5 byts ut mot C31-4



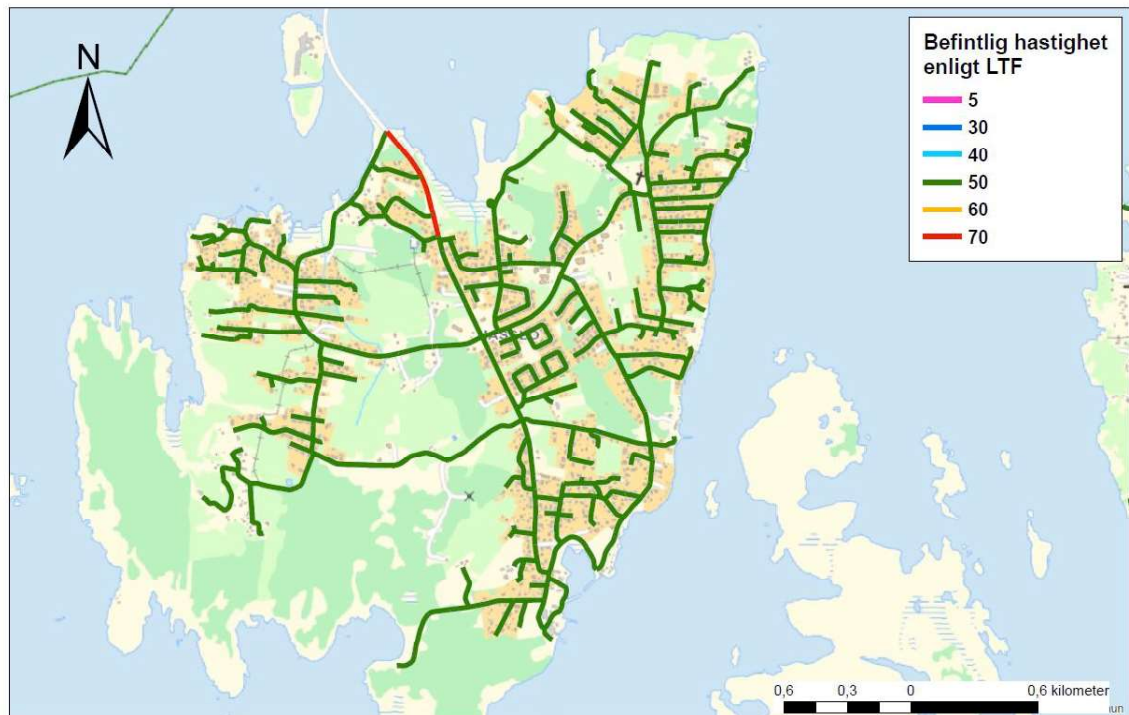
Totalt antal nya vägmärken: 8 nya C31-4

Vägmärken som Trafikverket ansvarar för:

- Trafikverket kompletterar med de vägmärken (C31-7) som de bedömer behövs ute på länsväg 738.

Hasslö

HASSLÖ



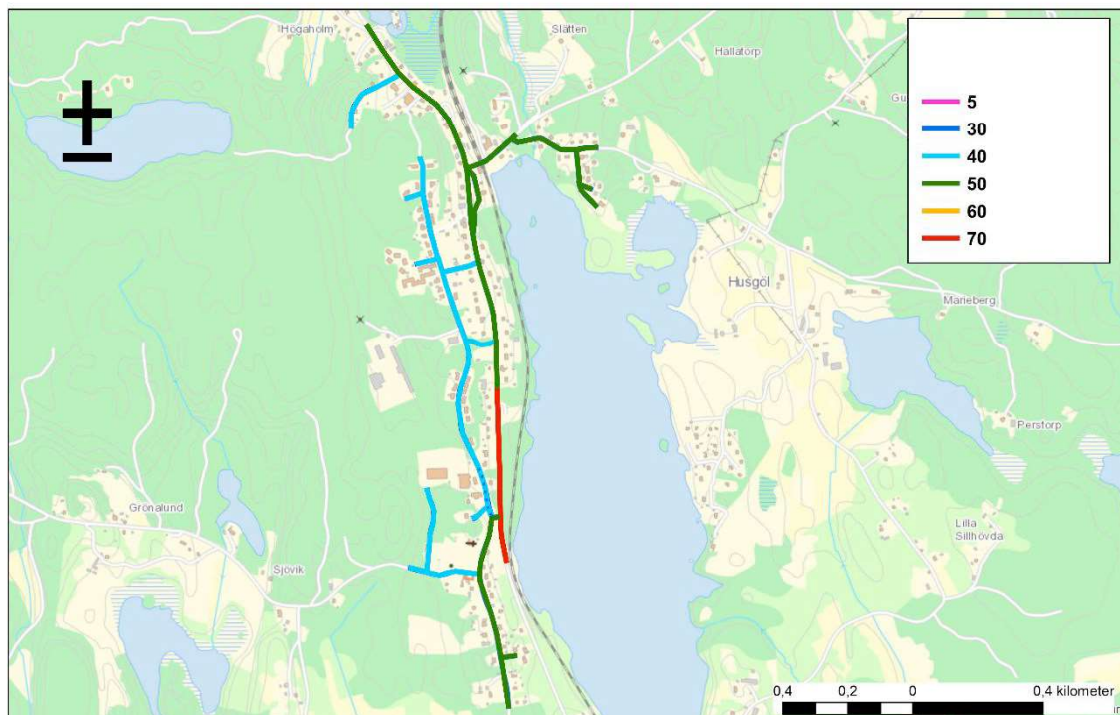
Figur 6: Befintliga hastighetsgränser på Hasslö.

Befintliga hastigheter behålls.

Avvikelse från hastighetsutredningen: ingen avvikelse från bashastighet.

Holmsjö

HOLMSJÖ



Figur 7: Nya hastighetsgränser i Holmsjö.

En ny föreskrift för 40 km/tim på de enskilda vägarna inom det tätbebyggt område väster om riksväg 28.

Bashastigheten 50 km/tim behålls på de statliga vägarna och öster om riksväg 28.

Befintlig föreskrift om 30 km/tim dagtid vid skolan behålls.

Avvikelse från hastighetsutredningen: 40 istället för 30, ingen avvikelse från bashastighet på de statliga vägarna och öster om järnvägen.

Vägmärken som Karlskrona kommun ansvarar för:

- Bakarebodavägen väster om kyrkan: 1 nytt C31-4
- Bakarebodavägens korsning med länsväg 692: 2 nya C31-4
- Skolvägens korsning med länsväg 692: 2 nya C31-4

- Norra gränsen för del av Skolvägen med 30 km/tim dagtid: 2 befintliga C31-5 byts ut mot C31-4
- Brödlösevägens korsning med riksväg 28: 2 nya C31-4
- Forellvägens korsning med riksväg 28: 2 nya C31-4

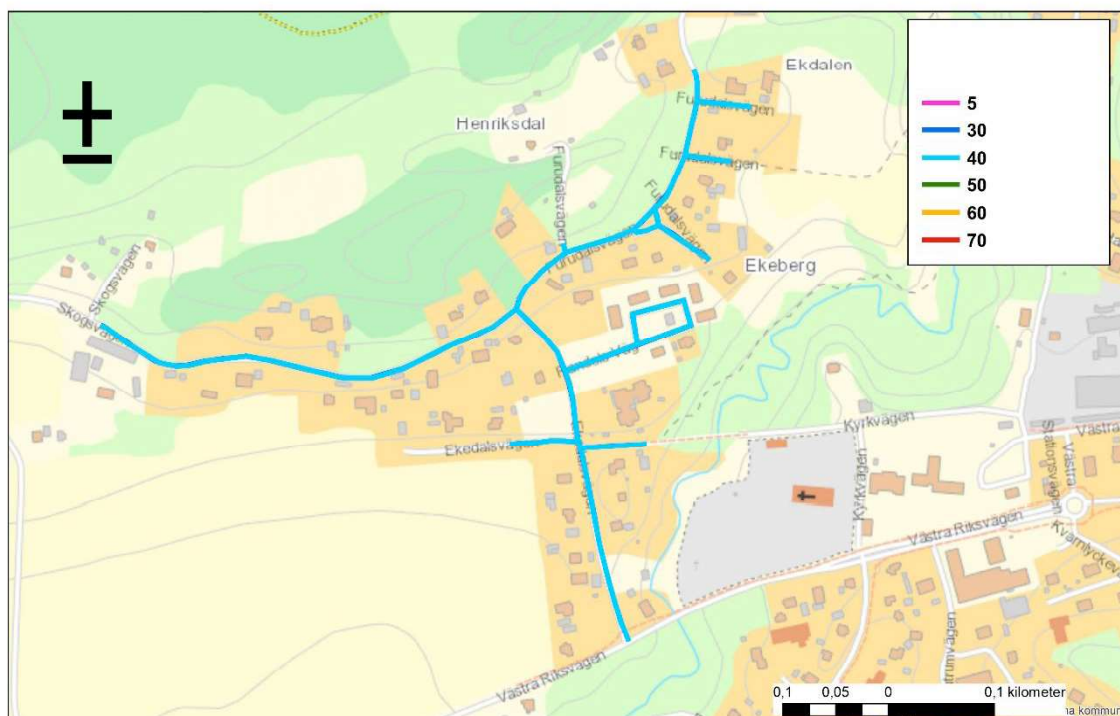
Totalt antal nya vägmärken: 11 C31-4

Vägmärken som Trafikverket ansvarar för:

- Trafikverket kompletterar med de vägmärken (C31-5) som de bedömer behövs ute på länsväg 692 och riksväg 28.

Del av Jämjö tätort, väster om kyrkan

VÄSTRA JÄMJÖ



Figur 8: Nya hastighetsgränser i västra Jämjö.

En ny föreskrift för 40 km/tim på de enskilda vägarna.

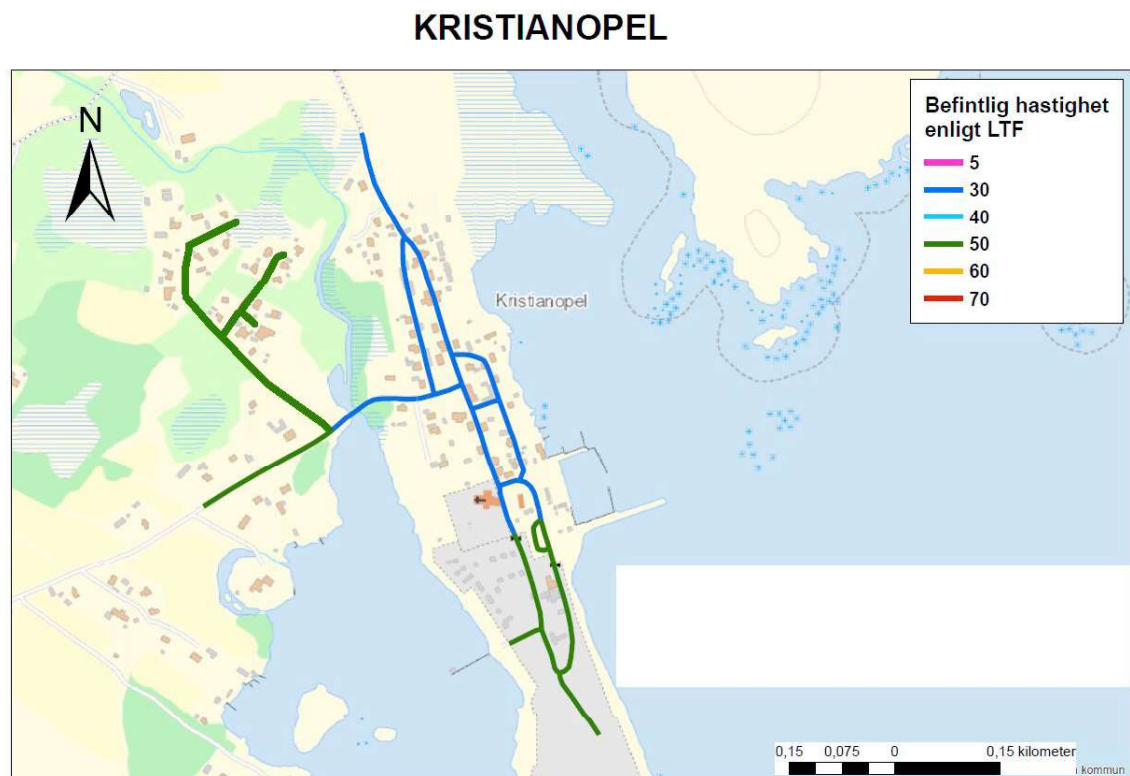
Avvikelse från hastighetsutredningen: 40 istället för 30.

Vägmärken som Karlskrona kommun ansvarar för:

- Ekedalsvägens korsning med E22: 2 nya C31-4
- Skogsvägen, gränsen för tätbebyggt område: 2 befintliga C31-5 byts ut mot C31-4
- Furudalsvägen, gränsen för tätbebyggt område: 2 befintliga C31-5 byts ut mot C31-4

Totalt antal nya vägmärken: 6 C31-4

Kristianopel



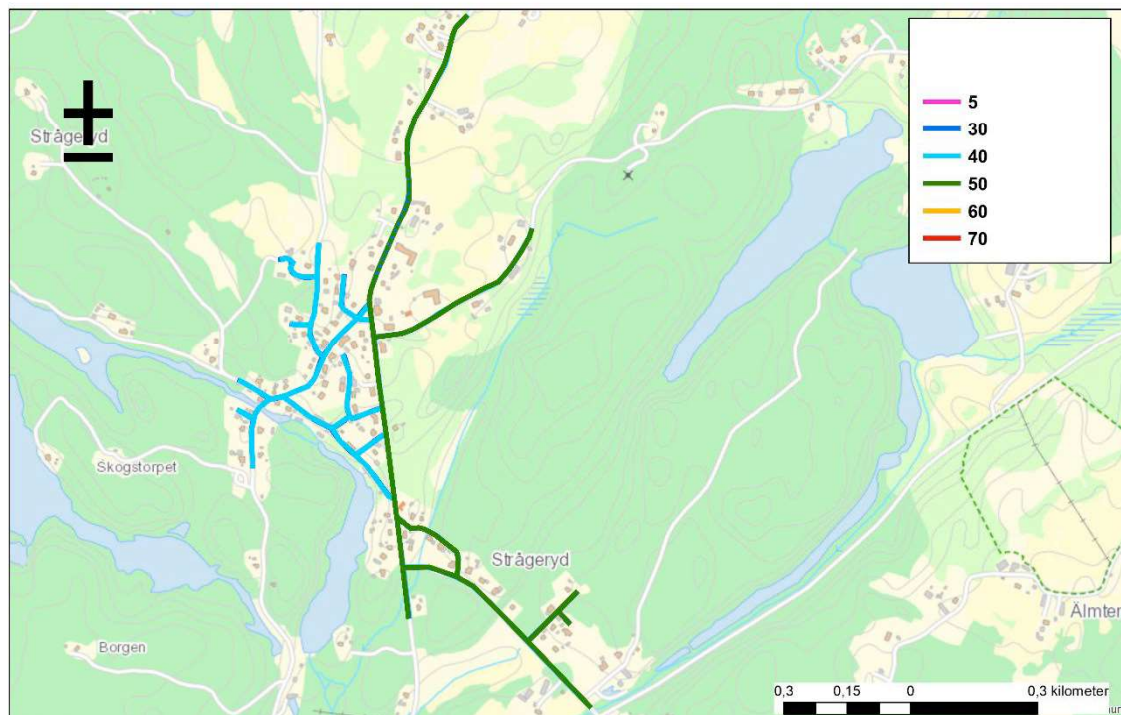
Figur 9: Befintliga hastighetsgränser i Kristianopel.

Befintliga hastighetsgränser behålls.

Avvikelse från hastighetsutredningen: befintliga hastighetsgränser behålls.

Kättilsmåla

KÄTTILSMÅLA



Figur 10: Nya hastighetsgränser i Kättilsmåla.

En ny föreskrift för 40 km/tim på de enskilda vägarna i det tätbebyggt område väster om länsväg 733.

Befintlig föreskrift om 30 km/tim dagtid vid skolan behålls.

Avvikelse från hastighetsutredningen: 40 istället för 30, ingen avvikelse från bashastighet på de statliga vägarna och öster om länsväg 733.

Vägmärken som Karlskrona kommun ansvarar för:

- Fem korsningar längs länsväg 733: 10 nya C31-4
- Biskopsbergsvägen, gränsen för tätbebyggt område: 2 befintliga C31-5 byts ut mot C31-4
- Djäknelavägen, gränsen för tätbebyggt område: 2 befintliga C31-5 byts ut mot C31-4

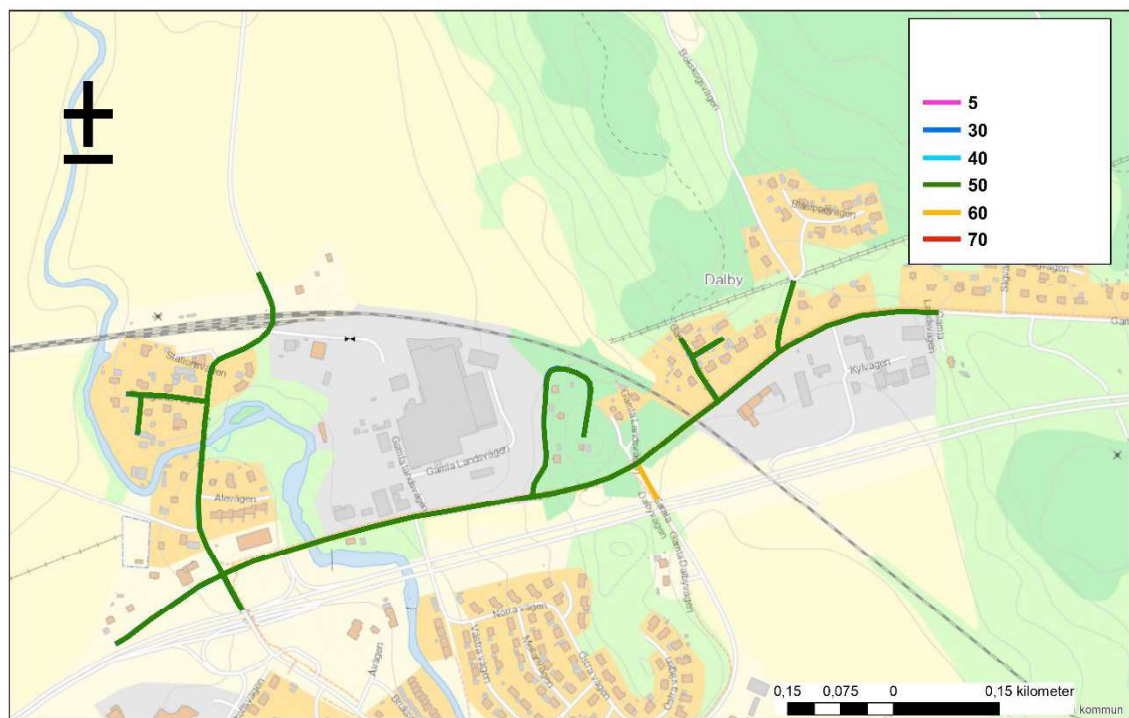
Totalt antal nya vägmärken: 14 C31-4

Vägmärken som Trafikverket ansvarar för:

- Trafikverket kompletterar med de vägmärken (C31-5) som de bedömer behövs ute på länsväg 733.

Del av Nättraby tätort, norr om E22

NORRA NÄTTRABY



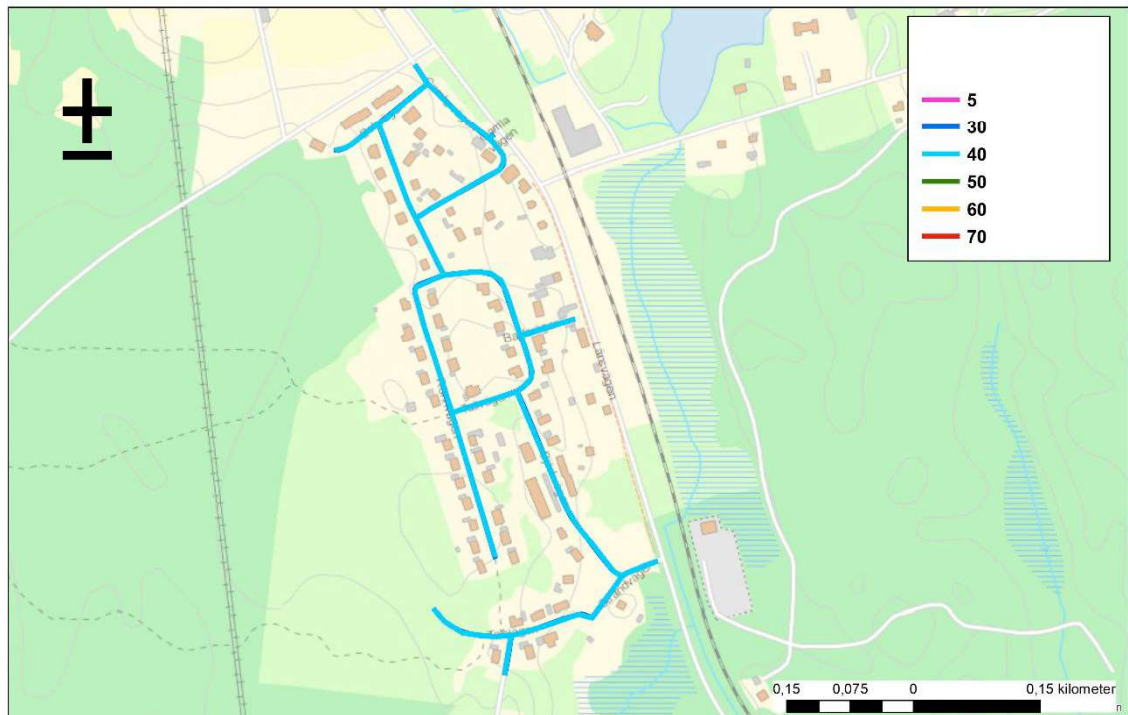
Figur 11: Befintliga hastighetsgränser i norra Nättraby.

Befintliga hastigheter behålls. Ändring av hastighetsgränserna kan komma att övervägas efter att Nättraby trafikplats byggts om.

Avvikelse från hastighetsutredningen: ingen avvikelse från bashastighet.

Nävrägöl

NÄVRAGÖL



Figur 12: Nya hastighetsgränser i Nävrägöl.

En ny föreskrift för 40 km/tim i det tätbebyggt område.

Avvikelse från hastighetsutredningen: 40 istället för 30.

Vägmärken som Karlskrona kommun ansvarar för:

- Strandvägens korsning med E22: 2 E5/E6 med texten Nävrägöl (rygg mot rygg), 2 befintliga C31-5 byts ut mot C31-4
- Backvägens korsning med E22: 2 E5/E6 med texten Nävrägöl (rygg mot rygg), 2 nya C31-4
- Gamla vägens korsning med E22: 2 E5/E6 med texten Nävrägöl (rygg mot rygg), 2 nya C31-4
- Gamla vägens korsning med länsväg 697: 2 E5/E6 med texten Nävrägöl (rygg mot rygg), 2 befintliga C31-5 byts ut mot C31-4

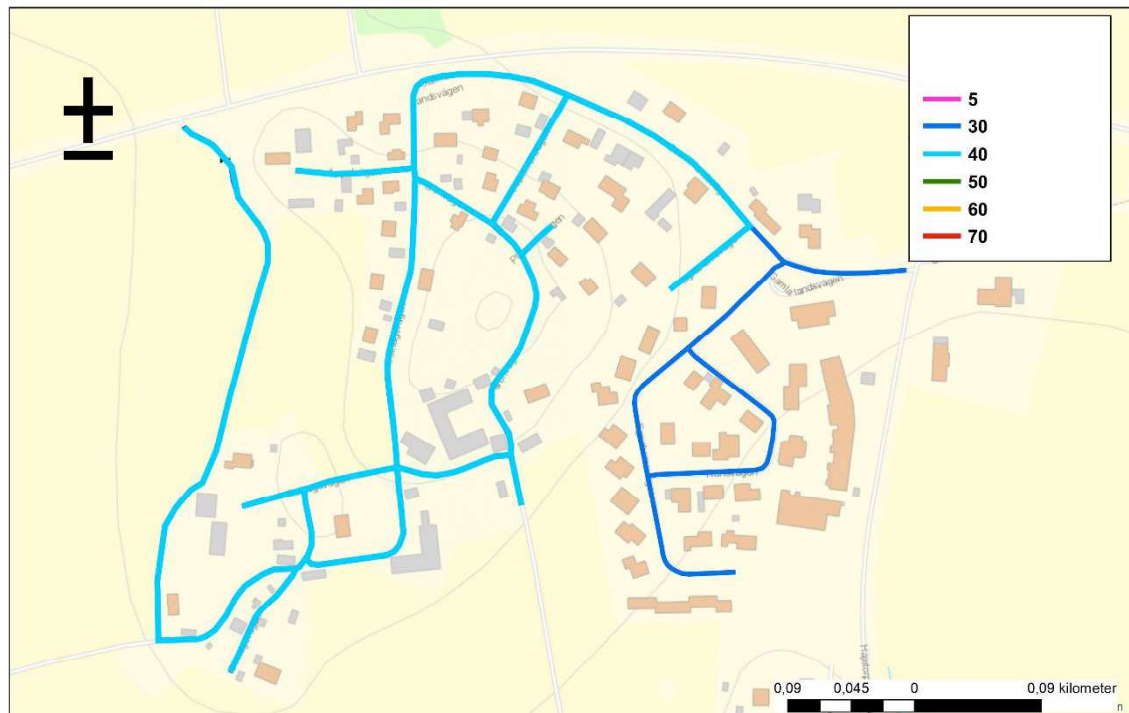
Totalt antal nya vägmärken: 8 E5, 8 E6, 8 C31-4.

Vägmärken som Trafikverket ansvarar för:

- Trafikverket kompletterar med de vägmärken (C31-5, C31-7) som de bedömer behövs ute på länsväg 697 och riksväg 28.

Ramdala

RAMDALA



Figur 13: Nya hastighetsgränser i Ramdala.

En ny föreskrift för 40 km/tim i den del av det tätbebyggda området som inte har föreskrift för 30 km/tim.

Befintlig föreskrift för 30 km/tim vid skolan behålls.

Avvikelse från hastighetsutredningen: 40 istället för 30.



Vägmärken som Karlskrona kommun ansvarar för:

- Gamla landsvägen nordväst om skolan: 1 befintligt C31-5 byts ut mot C31-4, 1 nytt C31-4
- Lokalgatas korsning med nya E22:s lokalväg: 2 E5/E6 med texten Ramdala (rygg mot rygg), 2 C31-4

Totalt antal nya vägmärken: 2 E5, 2 E6, 4 C31-4.

Vägmärken som Trafikverket ansvarar för:

- Trafikverket kompletterar med de vägmärken (C31-5, C31-7) som de bedömer behövs ute på nya E22:s lokalväg.

Sjuhalla

Sjuhalla utgår eftersom Sjuhalla i nuläget inte kan beslutas vara tätbebyggt område.

Skavkulla och Skillingenäs

SKAVKULLA OCH SKILLINGENÄS



Figur 14: Nya hastighetsgränser i Skavkulla och Skillingenäs.

En ny föreskrift för 40 km/tim i det tätbebyggda området.

Avvikelse från hastighetsutredningen: 40 istället för 30.

Vägmärken som Karlskrona kommun ansvarar för:

- Dalamadsvägens korsning med länsväg 678: 2 E5/E6 med texten Skillingenäs (rygg mot rygg), 2 C31-4, befintliga C31-5 och C31-7 längre söder ut på Dalamadsvägen tas bort
- Grönadalsvägens korsning med länsväg 678: 2 E5/E6 med texten Skillingenäs (rygg mot rygg), 2 C31-4, 1 befintliga C31-5 1 befintlig C31-7 tas bort
- Skavkullavägens korsning med länsväg 678: 2 E5/E6 med texten Skillingenäs (rygg mot rygg), 2 C31-4, 2 befintliga C31-5 tas bort

- Skavkullavägen, södra gränsen för tätbebyggt område: 2 E5/E6 med texten Skillingenäs (rygg mot rygg), 2 C31-4 och 2 C31-7 (rygg mot rygg)

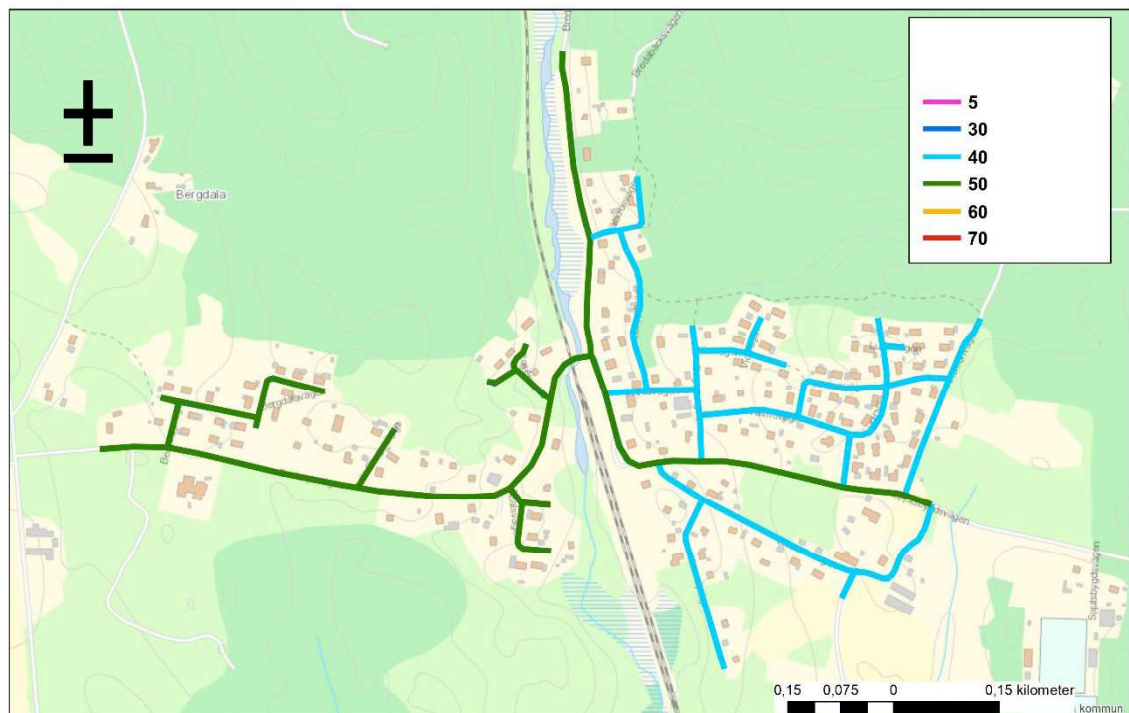
Totalt antal nya vägmärken: 8 E5, 8 E6, 8 C31-4, 2 C31-7

Vägmärken som Trafikverket ansvarar för:

- Trafikverket kompletterar med de vägmärken (C31-7) som de bedömer behövs ute på länsväg 678.

Spjutsbygd

SPJUTBYGD



Figur 15: Nya hastighetsgränser i Spjutsbygd.

En ny föreskrift för 40 km/tim på de enskilda vägarna inom det tätbebyggda området öster om järnvägen.



Avvikelse från hastighetsutredningen: 40 istället för 30, ingen avvikelse från bashastighet på de statliga vägarna och väster om järnvägen.

Vägmärken som Karlskrona kommun ansvarar för:

- Ekekullevägens korsningar med länsväg 730: 4 C31-4
- Anemonvägens korsning med länsväg 730: 2 C31-4
- Lupinvägens korsning med länsväg 730: 2 C31-4
- Bagerivägens korsning med länsväg 730: 2 C31-4
- Solrosvägens korsning med länsväg 730: 2 C31-4
- Näckrosvägens korsning med länsväg 731: 1 C31-4

Totalt antal nya vägmärken: 13 C31-4

Vägmärken som Trafikverket ansvarar för:

- Trafikverket kompletterar med de vägmärken (C31-5) som de bedömer behövs ute på länsvägarna 730 och 731.

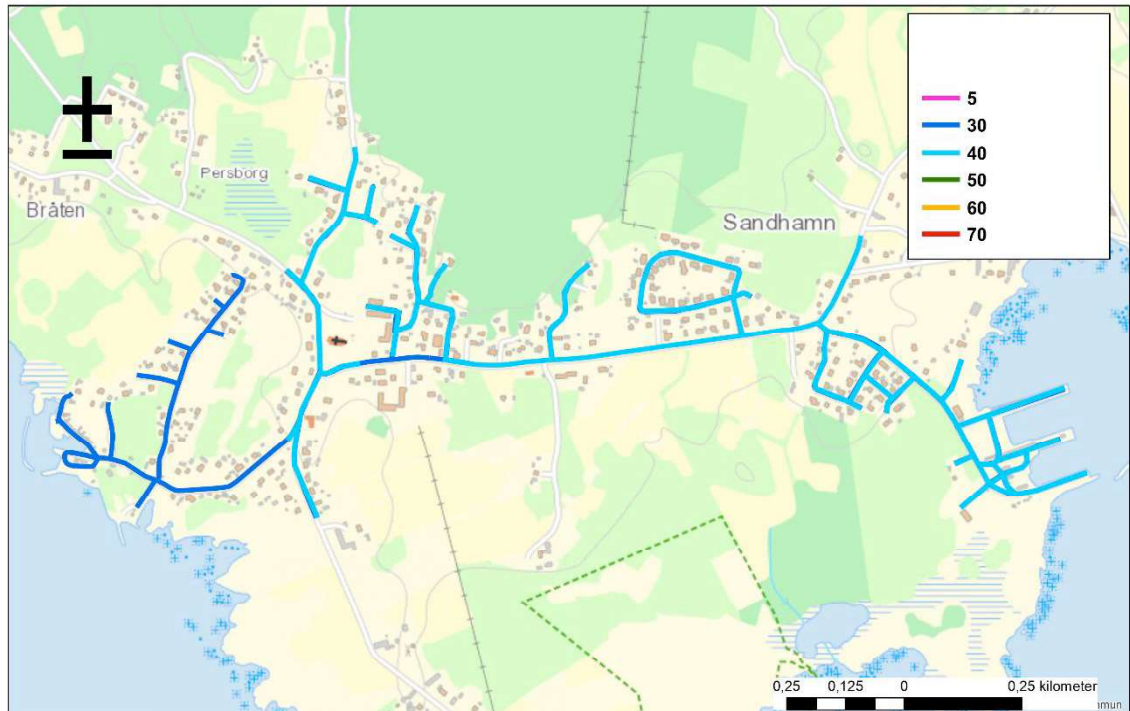
Sturkö

Sturkö utgår tills vidare, nya tätbebyggda områden utreds i samråd med Trafikverket.



Torhamn

TORHAMN



Figur 16: Nya hastighetsgränser i Torhamn.

En ny föreskrift för 40 km/tim i de delar av det tätbebyggt område som inte har föreskrift för 30 km/tim.

Befintliga föreskrifter för 30 km/tim behålls.

Avvikelse från hastighetsutredningen: 40 istället för 30.

Vägmärken som Karlskrona kommun ansvarar för:

- Uddavägen: 1 C31-4
- Träsmedsvägen, gränsen för tätbebyggt område: 1 E5/E6 med texten Torhamn (rygg mot rygg), 1 C31-4, 1 C31-7, befintligt C31-3 längre söderut på Träsmedsvägen tas bort.

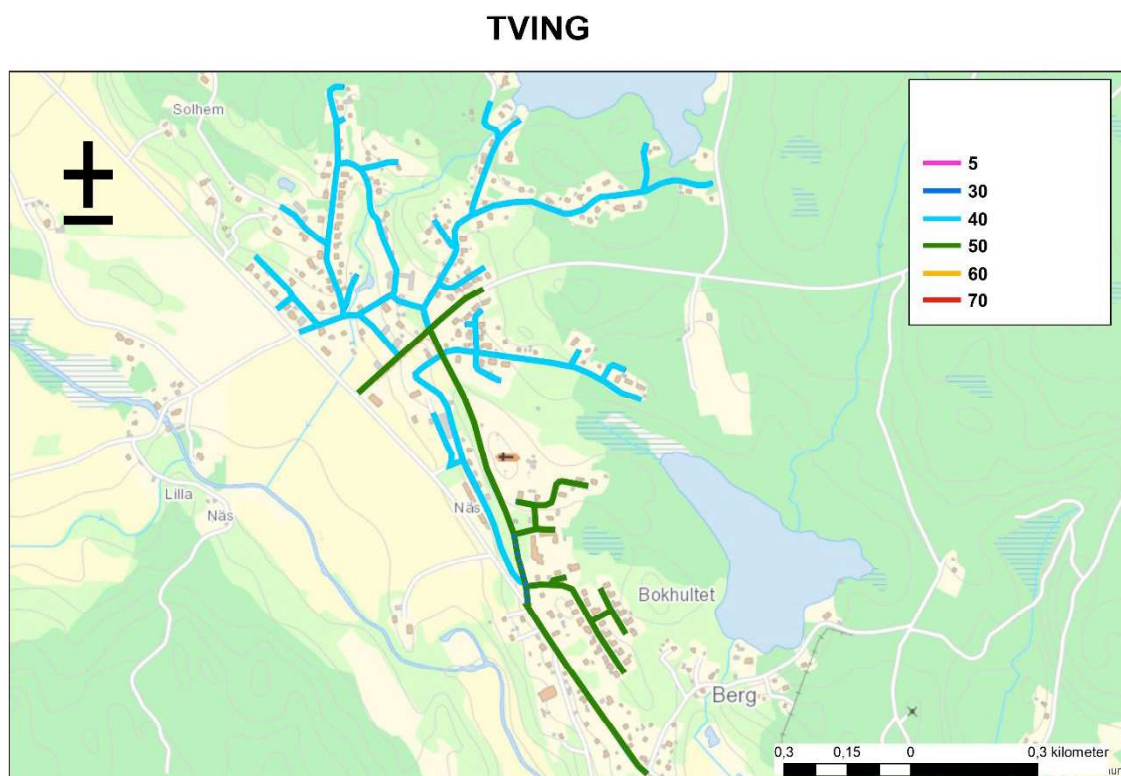
Totalt antal vägmärken: 2 C31-4, 1 C31-7

Vägmärken som Trafikverket ansvarar för:

- Skeppnabbavägen: 2 befintliga C31-5 byts mot C31-4
- Länsväg 748, gränsen för tätbebyggt område: 2 C31-4, monteras rygg mot rygg med befintliga C31-5
- Länsväg 751, gränsen för tätbebyggt område: 2 befintliga C31-5 byts mot C31-4.
- Del av länsväg 751 med 30 km/tim: 4 befintliga C31-5 byts mot C31-4.

Totalt antal vägmärken: 10 C31-4.

Tving



Figur 17: Nya hastighetsgränser i Tving.

Upp till 3 nya föreskrifter för 40 km/tim på de enskilda vägarna norr och väster om kyrkan.



Bashastigheten 50 km/tim behålls på de statliga vägarna och de enskilda vägarna söder om kyrkan.

Befintlig föreskrift om 30 km/tim dagtid vid skolan behålls.

Avvikelse från hastighetsutredningen: 40 istället för 30, ingen avvikelse från bashastighet på de statliga vägarna och på de enskilda vägarna söder om kyrkan.

Vägmärken som Karlskrona kommun ansvarar för:

- Sandkullavägens södra korsning med länsväg 699: 2 C31-4
- Sandkullavägens norra korsning med länsväg 699: 1 C31-4
- Gamla idrottsvägens korsning med länsväg 699: 2 C31-4
- Bygatans korsning med länsväg 697: 2 C31-4
- Bygatans korsning med länsväg 122: 2 befintliga C31-5 byts mot C31-4, 2 befintliga C31-7 tas bort.
- Skärsjövägens korsning med länsväg 697: 2 C31-4

Totalt antal vägmärken: 11 C31-4

Vägmärken som Trafikverket ansvarar för:

- Trafikverket kompletterar med de vägmärken (C31-5, C31-7) som de bedömer behövs ute på länsvägarna 122, 697 och 699.

Genomförande

Genomförandet av de nya hastighetsgränserna består dels av att meddela om nya föreskrifter enligt trafikförordningen och dels av att sätta upp nya vägmärken.

Antalet nya föreskrifter kan uppskattas till mellan 13 och 23, beroende på om en ort behöver flera föreskrifter eller om det går att utforma en föreskrift som täcker alla berörda områden i orten. Till detta kommer föreskrifter om upphävande av befintliga föreskrifter. Kommunen ansvarar för alla föreskrifter.

Antalet nya vägmärken för att märka ut de nya hastighetsgränserna och, i förekommande fall, tätbebyggt område uppgår till totalt omkring 200. Av dessa är endast 10 Trafikverkets ansvar medan kommunen brukar ansvara för vägmärkena på de enskilda vägarna. Till detta kommer ett okänt antal kompletterande vägmärken på Trafikverkets vägar utanför de områden som får ändrad hastighetsgräns, på platser där utmärkning av befintlig hastighetsgräns behöver upprepas.



Högt räknat kostar 1 nytt vägmärke på ny stolpe med fundament omkring 2 000 kronor inklusive arbetskostnad. Det ger en total kostnad på omkring 400 000 kr för vägmärkena. I många fall finns dock befintliga stolpar som kan användas och dessutom så monteras alltid flera vägmärken på samma stolpe vilket gör att den verkliga kostnaden förmodligen hamnar mellan 200 000 och 300 000 kr. Detta är en summa som kommunen inte behöver budgetera för särskilt utan kan ta ur ordinarie budget.

Trafikverket sätter upp sina vägmärken på egen hand men behöver samordna det i tid med kommunen.