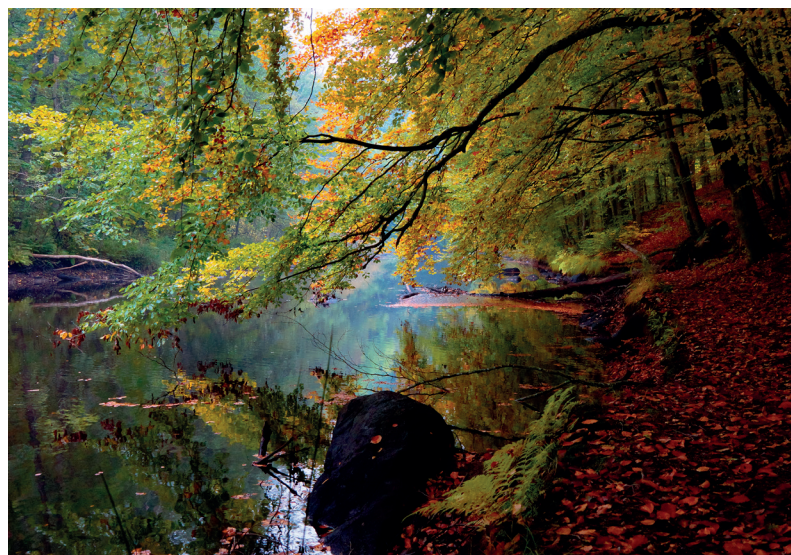


Landsbygds- och skärgårdsprogram

2026–2030



karlskrona.se



KARLSKRONA
KOMMUN



Dokumenttyp:	Program
Beslutad av:	Kommunfullmäktige
Antagen:	2026-02-26 och paragraf § 38
Gäller för:	Tjänstemän och förtroendevalda i kommunen samt berörda aktörer utanför kommunens organisation
Ansvar för revidering:	Landsbygds och skärgårdsutvecklare
Giltighetstid:	2026 – 2030
Ersätter:	Landsbygds- och skärgårdsprogram 2018 - 2024

Innehåll

Inledning	2
Målsättning	3
Avgränsning	3
Landsbygden i Karlskrona kommun	5
Attraktiva livsmiljöer	5
Nulägesbild	5
Målsättning.....	8
Insatser	8
Snabba kommunikationer	9
Nulägesbild	9
Målsättning.....	10
Insatser	10
Utbildning och kunskap	11
Nulägesbild	11
Målsättning.....	11
Insatser	11
Näringslivets Karlskrona	12
Nulägesbild	12
Målsättning.....	13
Insatser	13
Upplevelsernas Karlskrona	14
Nulägesbild	14
Målsättning.....	14
Insatser	15
Samverkan och lokalt engagemang	15
Nulägesbild	15
Målsättning.....	17
Insatser	18
Arbetsätt	18
Styrdokument	18
Referenser	19

Inledning

Karlskrona kommun står inför en period med stark tillväxt. Fram till 2030 kommer det att skapas upp till 5000 nya jobb inom marin sektor. Det innebär en ökad inflyttning till kommunen och behov av bostäder.

Karlskronas stadskärna har begränsade möjlighet att tillväxa med bostäder och verksamhetsmark. För att uppnå en positiv och hållbar tillväxt behövs en levande landsbygd som är anpassad till människors intressen och behov med samhällsservice, kommunikationer, natur och miljö, mötesplatser, attraktiva boendemiljöer och en lokal näringslivsutveckling som gynnar små och medelstora företag. Det är viktigt att landsbygden och staden utvecklas tillsammans.

Landsbygden i Karlskrona kommun omfattar viktiga resurser och producerar många av de varor och tjänster som vi behöver för att skapa en hållbar utveckling och stärka hela kommunens attraktionskraft. Många av de värden som behövs i ett samhälle finns på landsbygden. För att främja en blomstrande landsbygd krävs en nära koppling mellan olika samhällssektorer och planeringsåtgärder. Det är viktigt att ta ett helhetsgrepp för kommunens utveckling och detta innebär att man måste beakta aspekter som bosättning, bebyggelse, infrastruktur och näringsliv som sträcker sig bortom stadsbygden.

Landsbygds- och skärgårdsprogrammet lägger grunden till att skapa en samsyn och målbild för utveckling och bevarande av landsbygdens värden och beskriver Karlskrona kommuns intentioner i ett långsiktigt arbete med landsbygdsutveckling.



Torhamn

Målsättning

Landsbygds- och skärgårdsprogrammet är ett övergripande styrdokument och ska tillsammans med Översiktsplanen, Detaljplaner och andra policyer och program utgöra en helhet för hur Karlskrona kommun ska arbeta med landsbygdsutveckling.

Målsättningen är att beslut som fattas i kommunen beaktas ut ett socialt, ekonomiskt och ekologiskt hållbart perspektiv. Genom Landsbygds- och skärgårdsprogrammet ska vi öka kunskapen i Karlskrona kommun om landsbygdernas kvaliteter, utmaningar och förutsättningar samt stärka landsbygdsperspektivet i kommunens olika verksamheter. Programmet ska bidra till att skapa förutsättningar för en levande landsbygd och en hållbar utveckling samt belysa de utmaningar och möjligheter som finns på landsbygden. Tillsammans med kommunens övriga styrande dokument ska programmet lägga en grund för kommunens arbete med landsbygdsutveckling.

Avgränsning

Det finns olika exempel på hur man definierar vad som är landsbygd. Statistiska centralbyrån (SCB) avgränsar tätorter som sammanhängande bebyggelse med minst 200 invånare. Områdena utanför tätorterna klassas som glesbygd. Sveriges kommuner och regioner (SKR) har en kommuntypsindelning som tar hänsyn till befolkningsunderlag samt även pendling och i viss mån näringsstruktur. Landsbygdsprogrammet hos Jordbruksverket och Tillväxtverket tillämpar definitionen att landsbygd är områden vilka ligger utanför tätorter med mer än 3 000 invånare.

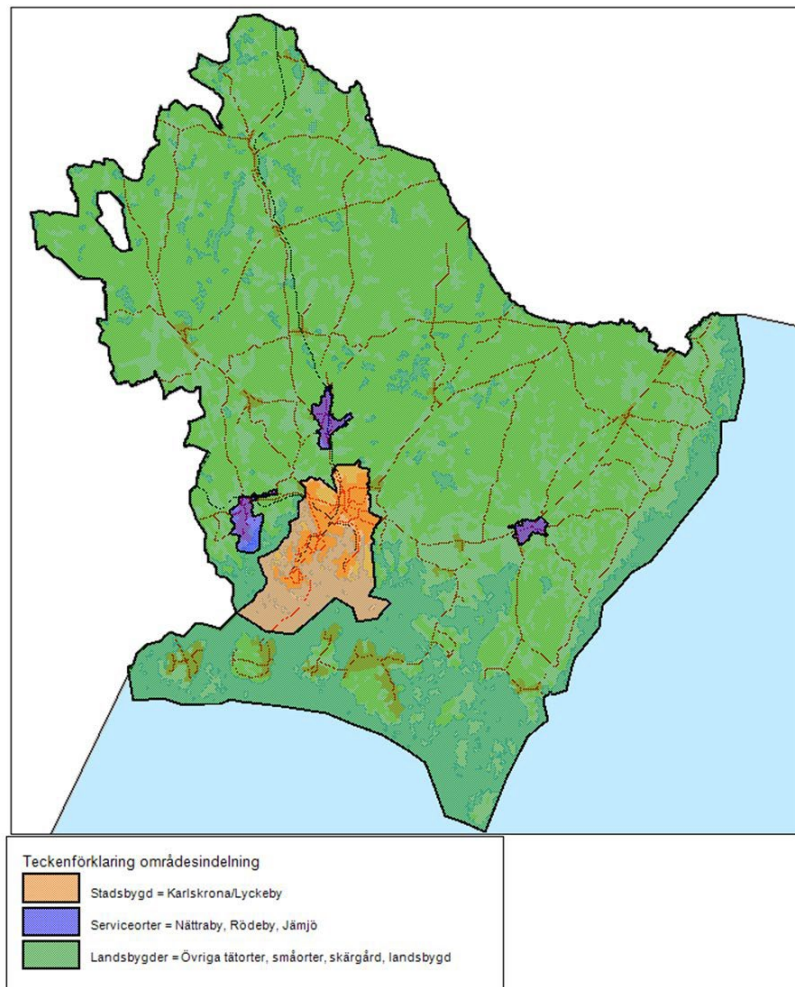
I detta dokument kommer definitionen landsbygd som bygger på landsbygdsprogrammet principer ovan att användas. Därför betecknas landsbygd som samtliga områden som ligger utanför stadsbygden och serviceorterna Rödeby, Nättraby och Jämjö (Figur 1.)

Det finns inte en landsbygd utan olika typer av landsbygder med varierande karaktär vilket konstaterades i Landsbygdskommitténs slutbetänkande (SOU 2017:1). I Karlskrona har vi dessutom om en omfattande skärgård med sina egna utmaningar. Termen landsbygder kommer därför att användas som ett sammanfattande begrepp för benämning av både landsbygd och skärgård i detta dokument.

Utvecklingsfrågor kring bryggor och hamnar tas inte upp i programmet då det finns en separat strategi för detta i Plan för Karlskrona kommuns skärgårdshamnar.

Landsbygds- och skärgårdsprogrammet följer de utvecklingsområden som pekats ut i Vision för Karlskrona 2030.

Arbetet i utvecklingsområdena är inte alltid kopplade till frågor där kommunen har rådighet. Allt är därför inte kommunalt ansvar utan sker i dialog med myndigheter, företagare, medborgare och andra organisationer.



Figur 1. Karta över Karlskrona kommun med områdesindelning.

Landsbygden i Karlskrona kommun

Karlskrona kommun har 66 021 invånare (2025). Av dessa bor 35 707 personer i stadsbygden, 9 297 personer i serviceorterna och 21 017 personer på landsbygden, vilket innebär att 31,8 % av befolkningen bor på landsbygden utanför stadsbygd och serviceorter (Tabell 1).

Kommunens befolkningsutveckling på landsbygden jämfört med stadsbygd och serviceorter redovisas i Tabell 2. På landsbygden finns det ett antal tätorter och mindre samhällen 50 - 1 000 invånare (Tabell 3). Några av dessa orter har haft en positiv befolkningsutveckling medan andra har stått mer still. Den betydande befolkningsökningen som man kan se i Skillingenäs/Färmanstorp och i Trummenäs/Gängletorp beror på att nya bostadsområden har etablerats där, vilket naturligtvis haft en positiv effekt på befolkningstillväxten. Exempel på orter som utvecklats är Holmsjö, Nävragöl, Sjuhalla och Lösen. Befolkningen har också ökat på flertalet större skärgårdsöar. (Tabell 3).

Attraktiva livsmiljöer

Nulägesbild

Landsbygden i Karlskrona kommun utgör geografiskt sett en stor del av kommunens yta och mer än 30% av befolkningen bor utanför stadsbygden och serviceorterna. Under senare år har befolkningsutvecklingen varit likartad för stad och landsbygd men trenden är att landsbygden ökar mer än stadsbygden.

Utflyttningen från landsbygden till städerna har länge varit den dominerande trenden. Men i kölvattnet av pandemin framträder en annan utveckling. Med ökande möjligheter till distansarbete är den övergripande trenden i stället att lämna staden och skapa sig ett nytt liv på landsbygden för att hitta en högre livskvalitet. Denna förändring väcker viktiga frågor om hur vi prioriterar byggande i framtiden. Landsbygderna har många attraktiva lägen där det är möjligt att bygga permanent och fritidsboende.

Målsättningen är att skapa ett varierat utbud av boendeformer så att människor kan bo kvar i samma område när levnadssituationer förändras. Karlskrona kommun har en stor del tätortsnära landsbygd vilket kan attrahera. Många barnfamiljer vill bo utanför staden men nära jobben. Inflyttarna får mer bostad för pengarna samtidigt som det finns många arbetstillfällen inom ett rimligt pendlingsbart avstånd. (Sweco 2019).

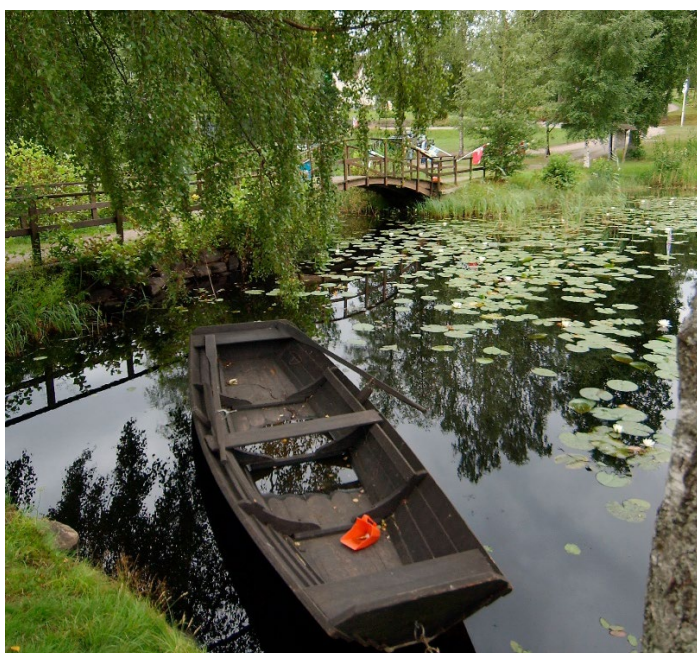
Översiktsplanen 2050 säger att hållbar utveckling för levande landsbygder bör ske primärt genom att bebyggelse koncentreras till strategiskt goda lägen i anslutning till befintlig bebyggelse och infrastruktur för att stärka

underlaget för service och kollektivtrafik. En koncentration av bebyggelsen gör även att andra delar med höga naturvärden kan bibehållas för växt- och djurlivet samt det rörliga friluftslivet.

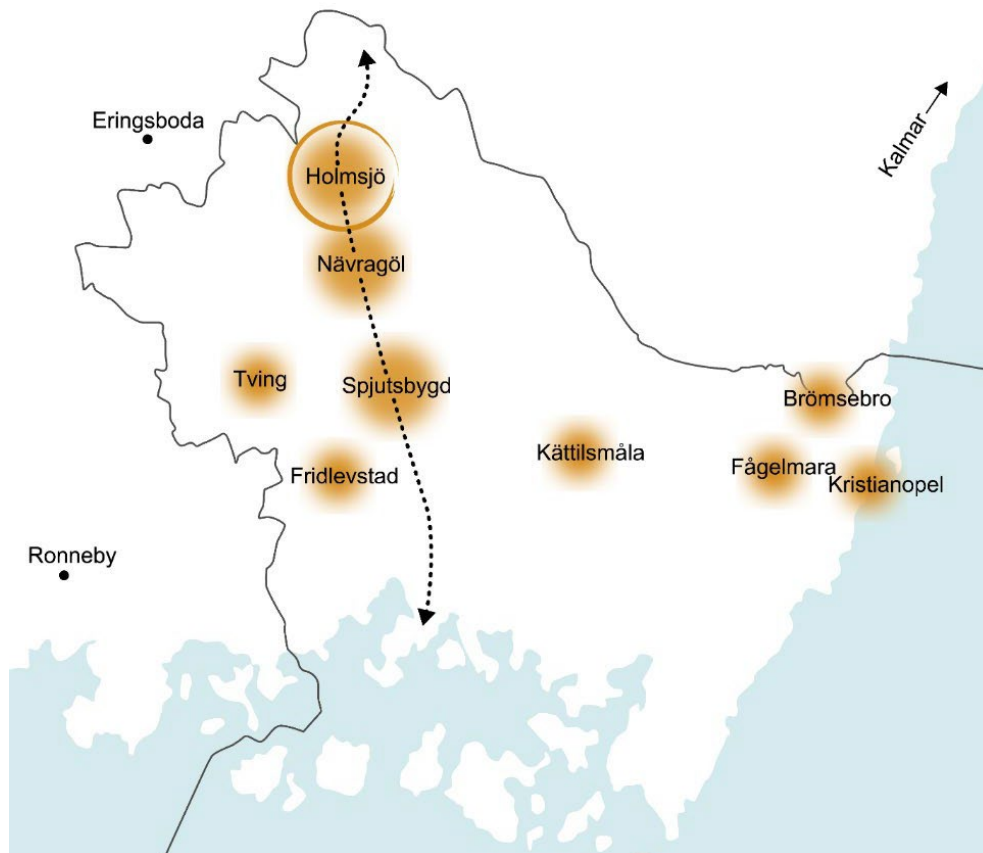
Ett verktyg för att stimulera byggande på landsbygder är möjligheten att använda sig av Landsbygdsutveckling i strandnära lägen (LIS). Kommunerna kan i översiktsplanen peka ut områden där det särskilda skälet för landsbygdsutveckling används när man prövar dispenser och upphäver strandskyddet. I Karlskrona kommun har totalt 18 sjöar pekats ut som LIS-områden. De LIS-sjöar som pekats ut har pekats ut i sin helhet. Detta för att öka möjligheten till genomförande. För samtliga utpekade LIS-sjöar ska hänsyn tas till de naturvärden som identifierats vid naturvärdesinventeringen vid ett ianspråktagande av mark inom LIS-området. LIS områden finns beskrivna i ÖP 2050 fördjupningsområden/lisområden.

I utvecklingen är det dock viktigt att ta tillvara befintliga byggnader som är karaktärsskapande för varje ort och skapar historia och förankring på platsen. Skötsel av allmänna ytor och mötesplatser är viktigt för att skapa gemenskap och stärkt attraktionskraft.

Holmsjö föreslås utvecklas med bostäder, funktionsblandad bebyggelse och verksamheter för att stärka sin betydelse som tätort i Karlskrona kommuns norra delar. Vid utbyggnad av nya bostäder och verksamheter i Holmsjö är det viktigt att tillgängliggöra gena och säkra gång- och cykelvägar till olika målpunkter inom samhället. Idag är gång- och cykelvägar bristfälliga eller saknas helt, vilket får till följd att oskyddade trafikanter tvingas använda sig av väg 28 som inte är anpassad efter dessa behov.

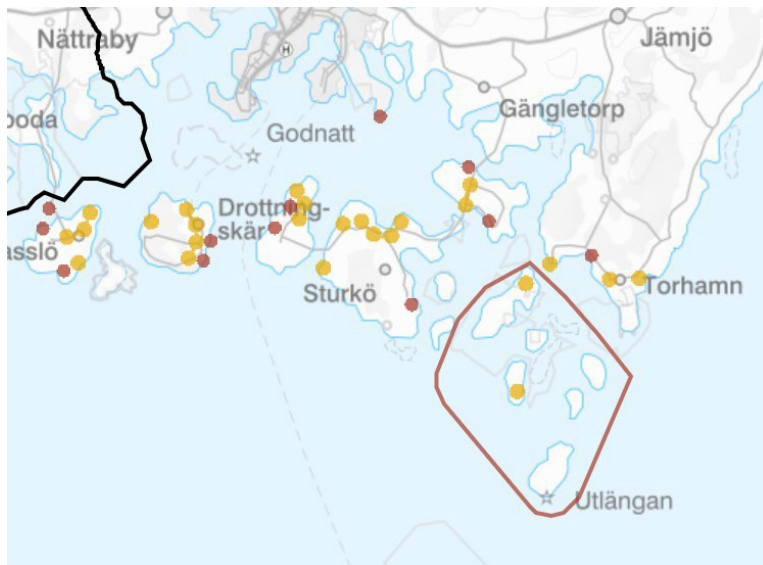


Holmsjö



Figur 2. Landsbygdens mindre orter och samhällen med möjlighet till fortsatt utveckling (Karlskrona ÖP2050)

Den geografiska avgränsningen är havsområdet i Karlskrona kommun med öarna förutom Trossö och de stadsnära öarna. I skärgården finns förslag på utbyggnad på norra Sturkö och på Senoren samt på Aspö och Hasslö föreslås utbyggnad i anslutning till befintlig bebyggelse. Hasslö, Norra Tjurkö och norra Sturkö är strategiska platser med närhet till hamn som ger förutsättningar för sjöburen kollektivtrafik med korta restider till Trossö. På dessa platser föreslås en större bebyggelseutveckling utformade som nya skärgårdssamhällen. Särskilda fördjupningsområden är Aspö, Hasslö, Tjurkö, Sturkö, Senoren, Möcklö, Ytterön/ Östra Hästholmen, Östra skärgården, Torhamn och Kristianopel.



Figur 3 Skärgårdens utvecklingsområden (Karlskrona ÖP2050)

Om en allvarlig samhällsstörning inträffar har Karlskrona kommun möjlighet att öppna upp mötesplatser, så kallade trygghetspunkter. Det är platser där invånarna bland annat kan få information, värme, vatten och möjlighet att ladda mobilen. En samverkan har inletts för att skapa trygghetspunkter eller enklare informationspunkter på landsbygden.

Målsättning

År 2030 har befolkningmängden i Karlskrona kommun ökat. Detta återspeglas även i utveckling av landsbygden och skärgården. Serviceutbudet är bibehållet eller förbättrat jämfört med idag. Kommunen är delaktig i att möjliggöra ett rikt kultur- och fritidsliv.

Insatser

- Arbeta med Servicefrågor tillsammans med Regionen, t.ex genom Hemsändningsbidrag.
- Bibehålla eller utveckla den grundläggande service som finns idag.
- Samverka kring marknadsföring av landsbygden som en attraktiv plats att bo på.
- Aktiv dialog för nyetableringar, byggande och boende som främjar landsbygdernas attraktivitet.
- Stöd och omsorg anpassas så att man i möjligaste mån ska kunna bo kvar på landsbygden.
- Följa Vattentjänst-planen och fortsätta utreda de områden där kommunalt ansvar inte är klarlagt.
- Samarbeta med Drift och serviceförvaltningen gör att kommunen förvaltar kommunala gemensamma ytor och badplatser

- Kommunala fastigheter på landsbygden som står tomma ska utvärderas för alternativa användningsområden
- Medverka till att skapa ett varierat utbud av boendeformer så att människor kan bo kvar i samma område när levnadssituationer förändras
- Skapa trygghetspunkter eller informationspunkter på landsbygden.

Snabba kommunikationer

Nulägesbild

Det finns kollektivtrafik med buss till alla tätorter och småorter på landsbygden. Flera av orterna har begränsad trafik, med endast någon eller några avgångar per dag. Från Holmsjö kan man åka tåg till Emmaboda och Karlskrona med relativt god turtäthet. Skärgården är försedd med kollektivtrafik i form av en båtpendel från Sturkö med flera avgångar per dag och till östra skärgården finns det året runt-trafik. Aspö betjänas av Trafikverkets bilfärja där Trafikverkets funktionella krav berättigar till utökad tidtabell med nattrafik. Det finns en linfärja från Yttre Park till Ytterön och Hästholmen som drivs av en samfällighet med stöd från Trafikverket. Till Aspö, Hasslö, Tjurkö, Senoren, Ytterön/Östra Hästholmen och Östra skärgården (Torhamn, Yttre park) finns kollektivtrafik med båt under sommartid och vissa av destinationerna finns under hela året. Öppen närtrafik finns och kan nyttjas som ett komplement till kollektivtrafiken.

Cykelvägar är ett komplement till biltrafik och ska vara ett alternativ för att kunna ta sig till arbete, skola och fritidsaktiviteter. Karlskrona har en cykelstrategi som i huvudsak fokuserar på åtgärder i de områden där kommunen själva är väghållare. Dock syftar cykelstrategin till att öka cyklandet i hela kommunen och identifierar därför sträckor och åtgärder oavsett väghållare. Målsättningen i nuvarande cykelstrategi fram till år 2030 är att minst 30 procent av kommuninvånarna cyklar året runt till arbete eller skola. Strategin ses över under 2025 och målsättning och delmål kommer presenteras i det kommande arbetet. I detta arbete är det viktigt att ta hänsyn till landsbygden när delmålen utformas så att cykling kan bli ett tryggt och säkert transportsätt. Statliga cykelvägar medfinansieras med 50% av kommunen enligt nuvarande regional länstransportplan. Region Blekinges cykelplan, kompletterar kommunens arbete genom att peka ut utvecklingspotential för cykelinfrastruktur i regionen och stödja gemensamma mål och riktlinjer för att utveckla cyklingen i hela länet.

Den långsiktiga målsättningen i Karlskronas cykelstrategi fram till år 2030 är att minst 30 procent av kommuninvånarna cyklar året runt till arbete eller

skola. Strategin implementeras i delmål och ska innehålla både förslag på framtida åtgärder samt ett nytt styrdokument för cykelfrågor i kommunen. Det är viktigt att ta hänsyn till landsbygden när delmålen utformas så att cykling kan bli ett tryggt och säkert transportsätt.

Det finns behov av att utveckla attraktiva bytespunkter för att möjliggöra byten mellan olika färdmedel. Pendlarparkeringar i attraktiva lägen som gör det möjligt att byta till kollektivtrafik eller att kunna parkera cykeln på en plats som upplevs trygg och säker, gärna i anslutning till annan service som skola eller dagligvaruhandel.

Ett snabbt bredband är viktigt för företag och privatpersoner som verkar på landsbygden. Utbyggnaden av bredbandsnätet skapar också möjligheter för att effektivisera skola, vård, omsorg och annan kommunal service.

Karlskrona kommun är en pionjär när det gäller att täcka in hela kommunen i sitt stadsnät. Utbyggnaden fibernätet är ett samhällsansvar och gör Karlskrona till en mer attraktiv plats att leva och verka på. Satsningen innebär även en avsevärd förstärkning av sysselsättningen i kommunen.

Landsbygden är inkluderad i utbyggnaden av snabbt internet och full digital access med hjälp av fiber. Affärsverken har i princip byggt ut fibernätet till samtliga fastigheter i kommunen inkluderat hushållen i områden utanför tätorter och byar samt i skärgården att få tillgång till höghastighetsinternet. Boende ska ha tillgång till snabbt internet och full digital access vilket underlättar arbete hemifrån och en levande landsbygd.

Målsättning

År 2030 har kommunen en förbättrad tillgänglighet med fler smarta kollektivtrafiklösningar. Arbetet med att fler ska kunna nyttja cykel som fortskaffningsmedel på landsbygden fortskrider. Kollektivtrafik med båt ska fortsätta främjas.

Insatser

- Kommunens bredbandsbolag, Affärsverken, har i huvudsak inkluderat alla fastigheter med tillgång till bredband med hög hastighet.
- I möjligaste mån kombineras bostäder med bra möjligheter till kollektivtrafik
- I framtida delmål i Regionens cykelplan verka för att få med landsbygdens intressen genom prioritering av strategiskt viktiga sträckor.

Utbildning och kunskap

Nulägesbild

I Karlskrona kommun bedrivs pedagogisk omsorg, förskola, skola och gymnasieskola med kommunal och enskild huvudman.

I en likvärdig kvalificerad utbildning enligt gällande läroplaner med legitimerade och behöriga förskollärare/lärare får alla barn och elever tillgång till den undervisning de har rätt till, exempelvis simundervisning, friluftsliv och teater-/museibesök, oavsett var man bor.

Ur ett ekonomiskt-, socialt och hållbarhetsperspektiv behöver storleken på verksamheterna beaktas, flexibilitet finnas och hänsyn tas. En utmaning för skolenheter på landsbygden kan vara att nå tillräcklig storlek för att bedriva kvalitativ undervisning med legitimerade och behöriga lärare, ett tillräckligt socialt och kulturellt sammanhang.

Närheten till en förskola/skola är viktigare ju yngre barnet eller eleven är. Ju äldre barnet är ju större kan avstånden till skolan vara och ju viktigare blir tillgången till ett vidgat socialt och kulturellt sammanhang.

Förskolans och skolans verksamhet med barn, elever och personal är samhällsviktig verksamhet som ska kunna bedrivas som vanligt så långt som möjligt under normala förhållanden, men även vid kriser, både i fredstid och vid höjd beredskap. Verksamheten är precis som andra beroende av digital teknik och en säker wifi-uppkoppling för att kunna kommunicera och fungera med övriga samhället och omvärlden.

Målsättning

Karlskrona kommun värnar om att landsbygdsskolor håller god kvalitet utifrån såväl ett ekonomiskt, socialt, pedagogiskt och ekologiskt perspektiv. Barns och elevers perspektiv och bästa är alltid styrande. Alla förskolor och skolor har likvärdiga förutsättningar vad gäller behörig och legitimerad personal. Kommunens förskole- och skolverksamheter bedrivs i likvärdiga lokaler av hög kvalitet som är hållbara på sikt och anpassade till verksamhetens behov.

Insatser

Karlskrona kommun följer löpande utvecklingen av och för barn och elever för att säkerställa en god och likvärdig utbildning ut såväl ett ekonomiskt, socialt, pedagogiskt och ekologiskt perspektiv.

Näringslivets Karlskrona

Nulägesbild

Näringslivet på landsbygden är betydelsefullt för utvecklingen. Etablering av olika verksamheter och attraktiva besöksmål skapar arbetstillfällen och bidrar till en levande landsbygd. Idag finns ett mångfacetterat företagande på landsbygden med många branscher. Det skapar arbetstillfällen men främjar också lokalt ökad attraktionskraft. Kommunen ska arbeta för att stödja företag som vill etablera sig på landsbygden. Därför finns det en Näringslivslots som stödjer nyetablering av företag och hjälper till med att ge dig tips och vägledning för att snabbast och enklast komma vidare i processen i de kommunala frågorna.

En utmaning för företagen på landsbygden är att hitta synergieffekter som uppstår i tätorter. Kommunen ska se över förutsättningar för att skapa företagsnätverk på landsbygden. Etableringsfrågor som tas upp i näringslivslotsen inkluderar diskussion kring möjligheter att etablera sig på landsbygden.

En plats där det är attraktivt att bo och arbeta, starta och driva företag samt turista behöver både kommersiell och offentlig service. Permanent- och fritidsboenden i attraktiva boendemiljöer ger underlag för lokal service som butiker, skolor och kollektivtrafik. Det är därför viktigt att bevara och utveckla den service som finns idag samt att utveckla ny service där behov finns.

Med service menas i detta sammanhang kommersiell och offentlig service i enlighet med Tillväxtverkets definition. Detta innefattar dagligvaror och drivmedel ofta samordnad med ombudsfunktioner som post/paket, apotek och betaltjänster.

Serviceutvecklingen behöver därför fortsätta att utvecklas för att inte leda till försämrade förutsättningar för boende och verksamheter. Med en stor del av kommunens befolkning boende i de mindre tätorterna och dess omland ökar behovet av tillgänglig service utanför huvudtätorten.

De flesta tätorter på landsbygden har någon form av kommersiell service bestående av en dagligvarubutik eller en mindre servicebutik i anslutning till drivmedelsstation. Försvinner butiken minskar förutsättningarna för denna service, samtidigt som det påverkar förutsättningar för den offentliga servicen såsom förskola, skola och äldreomsorg. Samordning mellan offentlig, kommersiell och ideell service är viktig och förutsätter ett aktivt deltagande från alla parter.

Lokalt företagande skapar och stärker gemenskap på landsbygden med mötesplatser och möjligheter till samverkan. Besöksnäringen är ett viktigt

segment inom företagsutveckling. Det finns ett ökat intresse för att bilda och driva livsstilsföretag som till exempel gårdsbutiker. Kulturella och kreativa näringar skapar produkter och upplevelser som bidrar till landsbygdens utveckling.

De gröna näringarna i form av jord och skogsbruk är betydelsefulla. Regeringens Livsmedelsstrategi har som mål att bidra till att potentialen i svensk livsmedelsproduktion nyttjas fullt ut. Strategin framhåller också att det ur ett beredskapsperspektiv är en styrka med en inhemsk produktion av livsmedel. Karlskrona kommun har en aktiv roll i styrgruppen för Mat & Livsmedelsstrategin i Blekinge. Syftet med en regional mat och livsmedelsstrategi är att stärka utvecklingen för företagen inom livsmedelsnäringen i Blekinge. Livsmedelsnäringen ska utvecklas i samklang med principer om ekologisk, social och ekonomisk hållbarhet. Vi ska hushålla med resurser och säkerställa att även de kommande generationerna har tillgång till hållbar livsmedelsproduktion och en bra miljö med utgångspunkt i agenda 2030 (Länsstyrelsen Blekinge, 2018)

En digital vägledning har tagits fram som handläggningsstöd för bedömning av plan- och lovärenden som berör jordbruksmark för att underlätta för kommunala beslut.

Den småskaliga livsmedelsproduktionen har börjat ta fart och det finns flera företag som förädlar högklassiga livsmedel, vilka ofta kombineras med upplevelseföretag. De blå näringarna, fiske och vattenbruk har utvecklingspotential trots minskade resurser i traditionellt fiske. Karlskrona kommuns plan för skärgårdshamnar bevakar möjligheter kopplat till fiske. Fiskenäringen har en lång tradition i Karlskrona kommun. Det är fortsatt viktigt att värna om ett småskaligt och hållbart fiske. Vattenbruk och akvaponisk odling bevakas som en sektor under utveckling. Överlag är livsmedelsproduktionen viktig för förmågan att förebygga, motstå och hantera. En viktig förutsättning för hållbart lokalt och regionalt fiske är att det finns landningsplatser och fiskhamnar som motsvarar yrkesfiskets behov vid krissituationer.

Målsättning

År 2030 har kommunen ökat antalet företag på landsbygden och skapat fler arbetstillfällen. Den kommersiella servicen är bibehållen eller har utvecklats. De gröna och blå näringarna fortsätter att utvecklas.

Insatser

- Samverka och utveckla Blekinge livsmedelsstrategi
- Bibehålla förutsättningarna för en god kommersiell service
- Stimulera utveckling av och bibehålla förutsättningarna för de gröna och blå näringarna

- Kommunicera med företag och synliggöra möjligheter till stöd för företag och föreningar på landsbygden
- Skapa förutsättningar för utveckling och främja entreprenörskap
- Genomföra regelbundna företagsbesök och näringslivsträffar
- Samverka med och stimulera bildande av företagsnätverk på landsbygden
- Ge vägledning genom företagslotsen som inkluderar ett landsbygdsperspektiv

Upplevelsernas Karlskrona

Nulägesbild

Karlskrona kommun erbjuder ett rikt och varierat naturliv. Oavsett man bor i stan eller på landsbygden har man aldrig långt till skog eller skärgård med möjlighet till rekreation. Kulturarv och kulturmiljövärden är en resurs och en konkurrensfördel för besöksnäringen. De bidrar till unika, autentiska och hållbara upplevelser som stärker både platsens identitet och den lokala ekonomin.

I de norra delarna av länet finns ett varierat skogslandskap, kontinuerlig hävd av landskapet med aktivt bete skapar en varierad landskapsbild som är karaktäristisk för Blekinge. Det finns rika möjligheter till vandring på utmärkta leder, några exempel är Blekingeleden samt friluftsområdena vid Alljungen, V Stensjö och Mörtsjöåsen. I Karlskronas skogsbygder finns det utforskad potential för utveckling och marknadsföring av besöksmål.

I Karlskrona kommuns kustlandskap finns 8 nav i lednätverket ARK56 som slingrar sig genom biosfärområdet Blekinge Arkipelag. Dessa leder bjuder på varierade upplevelser i oexploaterad natur och välbevarade kulturlandskap.

Naturkartan.se innehåller information om vandringsleder, kulturmiljöer och naturreservat. Förslag på cykelrundor, kajak- och segelleder hittar du också i den lättnavigerade, digitala kartan. Totalt har Karlskrona kommun 25 naturreservat som är besöksmål med unik och varierad natur. Det finns över 20 badplatser på landsbygden både i havet och insjöar.

Kulturella och kreativa näringar har stor potential att utvecklas på landsbygden. Där lokala krafter går samman att skapa unika arrangemang inom konst, film, musik, teater med mera.

Målsättning

År 2030 har vi ökat antalet besöksmål och antalet besökande på landsbygden. Leder för friluftsliv är väl utbyggt och marknadsförs både

nationellt och internationellt. Reseplaneringar på landsbygden ökar i popularitet genom marknadsföring.

Insatser

- Verka för en hållbar utveckling av besöksnäring genom att både skapa och stimulera lokala insatser inom naturturism, kulturturism och måltidsturism.
- Synliggöra och marknadsföra besöksmål på landsbygden och i skärgården. Genom verktyg som Naturkartan, VisitKarlskrona, VisitBlekinge
- Samverka med föreningar för att lyfta besöksmål i skogsbygderna i mellersta och norra delen av kommunen
- En förstudie "Norr om E22" har genomförts med kartläggningen av reseanledningar i de norra delarna av kommunen
- Genomföra Gårdsbutikrundan varje år
- Stödja utvecklingen av kulturella och kreativa näringar och arrangemang.

Samverkan och lokalt engagemang

Nulägesbild

Karlskrona kommun som organisation är inte ensam ansvariga för utvecklingen i landsbygderna. Samsyn och samverkan är nödvändig både lokalt, regionalt och nationellt. Myndigheter, verksamheter, företagare och framför allt föreningar är involverade i landsbygdsutvecklingen. Region Blekinge och Trafikverket är några av de aktörerna som helt eller delvis har ansvar för exempelvis kollektivtrafik, vårdcentraler, cykelvägar eller trafiksäkerhet. Det arbetet sker ofta i samarbete med kommunen.

Föreningar och organisationer på landsbygden behövs för en framtida utveckling. Det ideella engagemanget i föreningar och organisationer är en grundpelare för att kunna bo och leva på landet. Eftersom föreningslivet på landsbygden kräver många ideellt engagerade finns en risk att föreningsverksamhet stannar av på landsbygden. Det finns en trend att engagerade människor minskar när eldsjälarna försvinner och det inte finns någon tillväxt. Föreningslivet kräver tillgång till mötesplatser såsom bygdegårdar och samlingslokaler. Att ha tillgång till mötesplatser för föreningsverksamhet i sitt närområde och inte behöva transportera sig är viktigt ur ett jämlikhetsperspektiv för människor på landsbygden. Utveckling stimuleras av gemenskap och sociala relationer vilket också har stor betydelse för hälsa och livskvalitet. För att stärka föreningslivet bör kommunen stimulera aktörer som vill arrangera kultur- och fritidsaktiviteter på landsbygden.

Landsbygds och skärgårdsrådet

Samhällsföreningarna samlas flera gånger per år i Landsbygds- och skärgårdsrådet. I dessa möten informerar vi varandra om vad som händer i landsbygderna samt berättar vad som är viktigt för utvecklingen.

Landsbygds och skärgårdsrådet ska också fungera som en katalysator för nya projekt och initiativ samt höja samhällsföreningarnas kapacitet att utveckla sina bygder. Föreläsare bjuds in med relevanta och stimulerande ämnen som lyfter kunskapsnivån. Landsbygds och skärgårdsrådet genomför även studieresor till platser som är goda förebilder och inspiratörer för landsbygdsutveckling.

Lokala utvecklingsplaner

Flertalet samhällsföreningar har tagit fram Lokala utvecklingsplaner (LUP). Planerna tas fram tillsammans med de boende och andra föreningar och avser att ta fram styrkor och behov för bygden.

Landsbygdsforum

Landsbygdsforum är ett årligt evenemang i Karlskrona för landsbygdsbor, företag och myndigheter med dialog och lokal utveckling. Mötet är utformat som ett seminarium där ett ämne som är relevant för landsbygdsutveckling står i fokus. Exempel på teman i närtid har varit Bygga och bo på landsbygden, Ung på landsbygden samt Entreprenörskap på landsbygden.

Landsbygds och skärgårdsmiljonerna

Karlskrona kommun avsätter årligen 3 miljoner kronor till Landsbygds- och skärgårdsmiljonen. Föreningar som arbetar aktivt för att utveckla en levande, attraktiv och tillgänglig landsbygd och skärgård kan ansöka om bidrag. Med landsbygd avses områden utanför stadsbygden och serviceorterna Jämjö, Rödeby och Nättraby. Ansökningar från serviceorterna kan beviljas om de bedöms ha en tydlig allmännytta för omgivande landsbygd och skärgård. Insatser som har genomförts handlar mycket om att skapa och underhålla gemensamma mötesplatser men även projekt som rör kultur, fritid och historia har genomförts.

Unga på landsbygden

Den framtida utvecklingen på landsbygden beror på ungas engagemang i sina bygder. Unga i landsbygder är den viktigaste gruppen invånare för att vi ska kunna behålla och utveckla hållbara landsbygdssamhällen. Utan unga som vill investera i en framtid i landsbygder finns det ingen varaktig landsbygdsutveckling. Karlskrona kommun ska belysa ungas situation och vardag på landsbygden genom samverkan över olika förvaltningar. Målet är att utveckla landsbygdernas attraktivitet för unga invånare.

Kultur är en viktig fråga för unga på landsbygden därför skall kommunala kulturella insatser också finnas på landsbygden liksom bidrag till evenemang som arrangeras på landsbygden.

Övrig samverkan

Landsbygdsutvecklarna i Blekinge

Samarbetet med landsbygdsutvecklare i länets samtliga kommuner är väletablerat och konstruktivt. Gemensamt driver Blekinges kommuner flera framgångsrika aktiviteter bland annat Gårdsbutikrundan, Brännpunkt Landsbygd, Strandstädning och Smarta bygder är några exempel. Landsbygdsutvecklarna i länet har gemensamt initierat att göra en försörjnings- och dricksvattenbalans i samarbete med Länsstyrelsen och Region Blekinge.

Sydostleader

Lokalt ledd utveckling enligt leader metoden där den offentliga sektorn och privata initiativ resulterar i utvecklingsprojekt. Detta sker genom Sydostleader som påbörjar en ny programperiod 2023 - 2027. Karlskrona kommun verkar för att landsbygder ska bli mer aktiva i att söka medel för utveckling.

Karlskrona kommunbygderåd (KKBR)

Karlskrona kommunbygderåd (KKBR) är en ideell förening och en del av organisationen Hela Sverige ska leva. Styrelsen består av personer som är intresserade av och arbetar med landsbygdsutveckling. Ledamöterna representerar hela kommunen och inte enskilda föreningar. Karlskrona kommunbygderåd är en viktig partner och fungerar både som remissinstans och aktiv samverkanspartner.

Region Blekinge

Blekinges kommuner och Region Blekinge arbetar strategiskt med utveckling av Blekinges landsbygder och stärker förutsättningarna till att det ska vara attraktivt att bo och leva i hela länet. Karlskrona kommun samverkar kring utveckling av den Regionala utvecklingsplanen (RUS). Därtill finns samverkan kring bland annat strategiska noder, regionalt serviceprogram och energiförsörjning. Samverkan sker med utgångspunkt för huvudmålen att utveckla attraktiva livsmiljöer och utveckla ett expansivt näringsliv med god kompetensförsörjning.

Målsättning

Landsbygdsprogrammet avser att öka samverkan mellan olika parter, skapa goda kommunikations- och informationsflöden. Syftet är att förstärka kommunens synlighet på landsbygden och landsbygdens synlighet inom kommunen. En aktiv dialog med de som bor, verkar och lever på landsbygderna är viktig för en lyckad landsbygdsutveckling. Kommunen har

en aktiv dialog med kommunbygderåd, länsbygderåd och samhällsföreningar.

Insatser

- Hålla landsbygds och skärgårdsråd med samhällsföreningar, hembygdsföreningar, intresseföreningar, politiker och myndighetspersoner.
- Hålla ett årligt möte Landsbygdsforum som belyser viktiga ämnen för landsbygden
- Uppmuntra och stötta samhällsföreningar att skriva Lokala utvecklingsplaner (LUP) och Lokalekonomiska analyser (LEA)
- Bygga kapacitet och informera om möjligheter till stöd för landsbygdens verksamheter i företag och föreningar
- Skapa förutsättningar för ett hållbart, inkluderande och jämställt engagemang med en kontinuerlig dialog.
- Öka andelen unga som är engagerade inom landsbygdsutvecklingen.
- Samverka med Regionen för landsbygdsutveckling genom strategisk planering, gemensamma partnerskap och projekt.

Arbetsätt

Landsbygds- och skärgårdsprogrammet är en uppdaterad version på tidigare program som togs fram i samarbete med berörda förvaltningar i kommunen. Dokumentet ligger till grund för vårt fortsatta interna arbete där vi alla är medvetna om landsbygdsfrågorna och deras betydelse för hela kommunens utveckling.

Styrdokument

Relaterande styrdokument med relevans för landsbygdsprogrammet. Styrdokumenterna finns att läsa på Karlskrona kommuns hemsida (karlskrona.se).

Karlskrona kommuns styrdokument

Mål och Budget

Vision 2030

Översiktsplan 2050 med tillhörande fördjupningsområden om skärgården respektive landsbygden.

Bostadsförsörjningsprogram - Riktlinjer för bostadsförsörjningen

Vattentjänstplan för Karlskrona kommun
Hållbarhetsprogram för Karlskrona kommun
Plan för Karlskrona kommuns skärgårdshamnar

Externa dokument

Agenda 2030 och Sverige världens utmaning och möjlighet SOU 2019:13
Nationell strategi för hållbar regional utveckling i hela landet 2021–2030
Skr. 2020/21:133
Det svenska landsbygdsprogrammet (2014–2022)
Havs - fiskeri och vattenbruksprogrammet (2014–2027)
Växtplats Blekinge – Regional Utvecklingsstrategi (2022–2030)
Regionalt serviceprogram för Blekinge län (2021)
Regional Cykelplan för Blekinge (2024 - 2033)
EU:s vattendirektiv
Blekinges strategiska noder - Strategiska noder
Länstransportplan för Blekinge 2022 - 2033

Referenser

SOU (2017) För Sveriges landsbygder – en sammanhållen politik för
arbete, hållbar tillväxt och välfärd. SOU 2017:1

Länsstyrelsen Blekinge (2018) Mat & Livsmedelsstrategi Blekinge 2018–
2025

Sveriges nya geografi (SWECO, 2019) [sng_2019.pdf \(sweco.se\)](#)

www.ark56.se



Tabell 1 Folkmängd Karlskrona kommun 2025-12-31

	Antal invånare	Andel invånare i procent
Stadsbygd	35 707	54,1 %
Serviceorter	9 297	14,1 %
Landsbygder	21 017	31,8 %
Kommunen totalt	66 021	100 %

Tabell 2 Befolkningsutveckling 2015–2025

Folkmängd år 2015, 2020 respektive 2025, förändring i antal och procent. Källa: Befpak, SCB

	2015	2020	2025	Förändring 2015–2025	Förändring 2015–2025, %
Stadsbygd	36 204	36 557	35 707	- 497	- 1,4
Serviceorter	9 312	9 392	9 297	- 15	- 0,2
Landsbygder	19 864	20 566	21 017	+ 1 153	+ 5,8
Kommunen totalt	65 380	66 515	66 021	+ 641	+ 1,0

Tabell 3 Befolkningsutveckling 2015–2025 i tätorter (200- invånare och småorter 50–199 invånare) samt skärgården

Folkmängd år 2015, 2020 respektive 2025, förändring i antal och procent. Källa: Befpak, SCB

	2015	2020	2025	Förändring 2015– 2025	Förändring 2015– 2025, %
Karlskrona/Lyckeby	36 204	36 557	35 707	- 497	- 1,4
Nättraby	3 339	3 404	3 403	+ 64	+ 1,9
Rödeby	3 446	3 453	3 377	- 69	- 2,0
Jämjö	2 527	2 535	2 517	- 10	- 0,4
Trummenäs/Gängletorp	648	943	1 215	+ 567	+ 87,5
Skillingenäs/Färmanstorp	865	946	1 003	+ 138	+ 16,0
Fridlevstad	664	656	650	- 14	- 2,1
Tving	465	462	459	- 6	- 1,3
Torhamn/Sandhamn	381	376	379	- 2	- 0,5
Holmsjö	356	391	377	+ 21	+ 5,9
Fågelmara	380	361	370	- 10	- 2,6
Spjutsbygd/Bostorp	384	375	332	- 52	- 13,5
Sjuhalla	206	216	214	+ 8	+ 3,9
Kättilsmåla	232	216	213	- 19	- 8,2
Nävragöl	198	205	207	+ 9	+ 4,5



Ramdala	174	166	169	- 5	- 2,9
Lösen	132	139	150	+ 18	+ 13,6
Saleboda	121	124	128	+ 7	+ 5,8
Brömsebro (del i K-na kn)	118	117	123	+ 5	+ 4,2
Björkenäs	93	90	99	+ 6	+ 6,5
Strömsberg	114	103	94	- 20	- 17,5
Inglatorp	79	86	89	+ 10	+ 12,7
Torsnäs	0	72	78	+ 78	--
Kristianopel	74	87	73	- 1	- 1,4
Fjärdsjömåla	66	64	59	- 7	- 10,6
Lyckeåborg	67	67	58	- 9	- 13,4
Alnaryd	51	46	52	+ 1	+ 2,0
Hasslö	1 611	1 690	1 700	+ 89	+ 5,5
Sturkö	1 422	1 468	1 503	+ 81	+ 5,7
Aspö	524	556	522	- 2	- 0,4
Senoren	325	346	367	+ 42	+ 12,9
Tjurkö	176	164	176	+/- 0	+/- 0
Övriga landsbygder	9 938	10 034	10 158	+ 220	+ 2,2
Kommunen totalt	65 380	66 515	66 021	+ 641	+ 1,0

