

Karlskrona kommun i siffror

Befolkningsprognos 2023–2032



Kommunledningsförvaltningen

Kontakt: Pia Kronengen, 0455-30 30 15
kommunledningsforvaltningen@karlskrona.se

www.karlskrona.se/befolkning

BEFOLKNINGSPROGNOS FÖR KARLSKRONA KOMMUN 2023–2032

INLEDNING

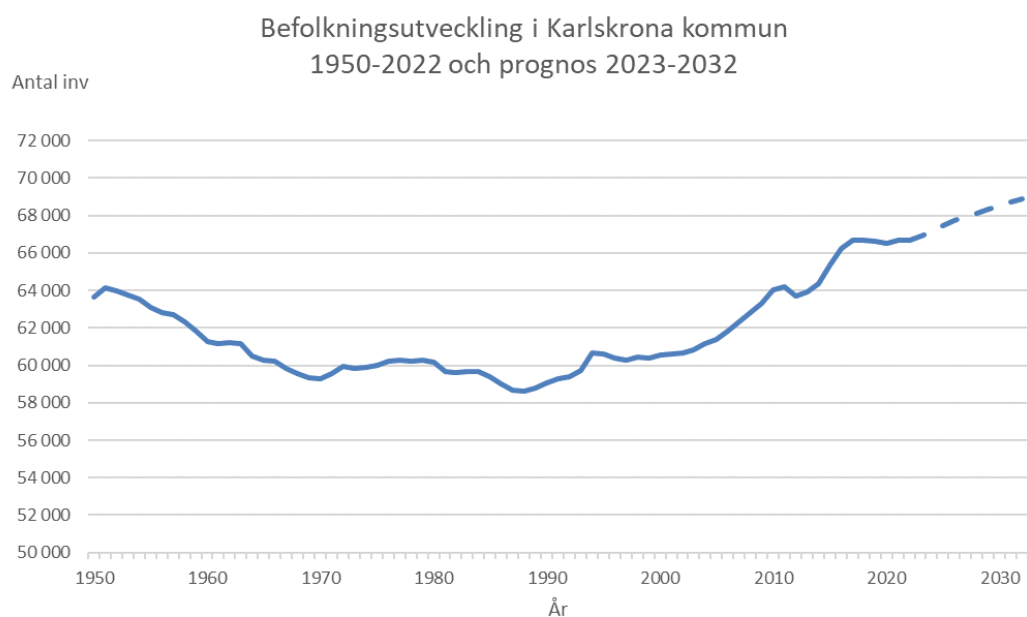
Denna rapport redovisar en befolkningsprognos för Karlskrona kommun 2023–2032 som gjorts av kommunledningsförvaltningen med befolkningen i kommunen 2022-12-31 som startfolkmängd. Det som presenteras är en kommunprognos samt en delområdesprognos på grov nivå. Utskrifter av andra åldersklasser kan göras efter önskemål.

Befolkningsprognosen och de antaganden som ligger bakom presenterades för kommunstyrelsens allmänna utskott/budgetberedningen i april 2023. Avstämning av utfall görs löpande under året.

BEFOLKNINGSUTVECKLING 1950–2022

I början av 1950-talet hade Karlskrona kommun en befolkning kring 64 000 personer. Därefter minskade folkmängden konstant fram till 70-talet till nivåer kring 60 000 invånare. I mitten av 80-talet sjönk invånarantalet till de lägsta nivåerna, under 59 000 personer. Sedan slutet av 80-talet har kommunen haft ett ökande invånarantal, till stor del beroende på inflyttning som följd av etableringen av högskolan och framväxten av TelecomCity samt även på ökad invandring. Utvecklingen av befolkningen har till stor del koppling till expansion och omstrukturering av det lokala näringslivet, till utvecklingen av högskolan samt till förändringar i omvärlden.

Utvecklingen under den senaste tioårsperioden har inneburit en nettoökning med 2 990 personer på tio år. Antalet födda har under perioden i medeltal varit 671 barn per år; antalet döda har i medeltal uppgått till 651 per år och flyttningarna har i medeltal medfört ett plus på 267 personer per år. Under den gångna tioårsperioden har det skett stora fluktuationer mellan åren med ett stort flyttunderskott 2012, stort inflyttningsöverskott 2015 och 2016, flyttunderskott 2018–2020, positivt flyttnetto 2021 och marginell ökning 2022. Allt påverkar nettot över tid. Stora osäkerheter i omvärlden påverkar även framgent underlagen och möjligheterna att göra träffsäkra prognoser och framskrivningar.



PROGNOSANTAGANDEN

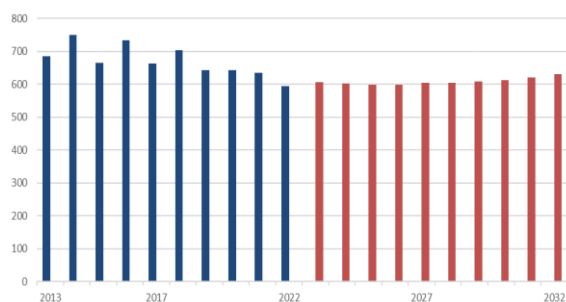
Då en befolkningsprognos utarbetas måste, utöver den raka framskrivningen av befolkningen, prognosen tillföras antaganden om fruktsamhet, dödsrisker samt flyttningarnas storlek med ålders- och könsfördelning.

Efter åren med coronapandemin och nu med krig och lågkonjunktur så är det fortsatta osäkerheter i framtidsbedömningarna. De bedömningar som ligger till grund för årets befolkningsprognos tar dessa osäkerheter i beaktande samtidigt som det fortsätter att komma mer optimistiska signaler om ekonomi, arbetsmarknad och näringsliv. Sammantaget leder de antaganden som gjorts till en fortsatt försiktigt positiv prognos. För Karlskrona kommun har en stor del av inflyttningen de senaste åren utgjorts av studenter till Blekinge Tekniska Högskola. Studentinflyttning är till en del en osäkerhetsfaktor eftersom det ofta handlar om tillfälliga bosättningar i studieorten.

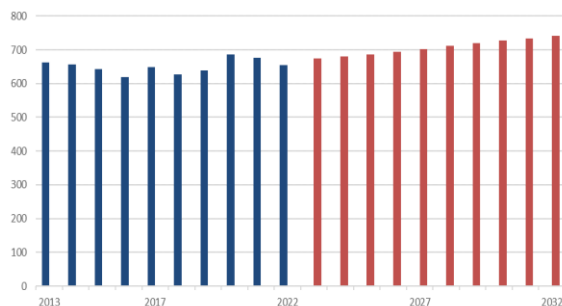
Antagandena i årets prognos utgår från utjämnade medelvärden av kommunens förändringar för de tre senaste åren, med viss anpassning till indexering. För antaganden om fruktsamhet ligger de kommande årens antaganden lägre än genomsnittet för de senaste tre åren. När det gäller dödsrisker utgår vi från SCB:s prognos för riket, med indexering för kvinnor respektive män.

Antagandena kring flyttsiffror utgår från utjämnade värden 2020–2022 vad gäller åldersstruktur och könsfördelning med antal anpassade till bedömningarna ovan.

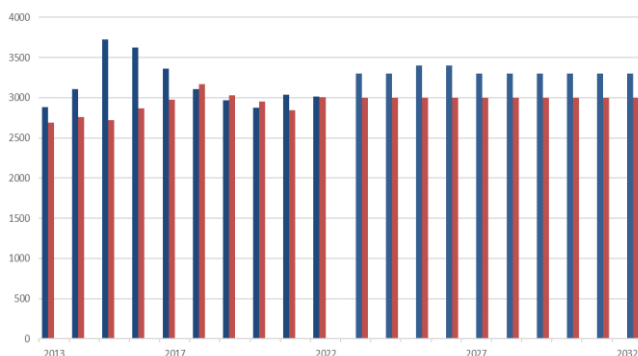
Antal födda i Karlskrona kommun 2013-2022
och prognos 2023-2032



Antal döda i Karlskrona kommun 2013-2022
och prognos 2023-2032



Antal in- och utflyttade i Karlskrona kommun 2013-2022
och prognos 2023-2032



BEFOLKNINGSPROGNOS 2023–2032

Under perioden beräknas befolkningen i kommunen komma att öka från 66 682 personer vid årsskiftet 2022/23 till 68 895 personer vid slutet av år 2032. Befolkningsökningen blir härigenom ca 2 215 personer. Sammantaget kan årets prognos ses som fortsatt försiktigt positiv.

Förändringsfaktorer 2013–2022 samt prognos 2023–2032

| | Födda | Döda | Födelsenetto | Inflyttade | Utflyttade | Flyttnetto | Netto |
|------|-------|------|--------------|------------|------------|------------|---------|
| 2013 | 685 | 663 | + 22 | 2 881 | 2 691 | + 190 | + 221 |
| 2014 | 749 | 656 | + 93 | 3 104 | 2 763 | + 341 | + 436 |
| 2015 | 665 | 642 | + 23 | 3 721 | 2 723 | + 998 | + 1 032 |
| 2016 | 734 | 620 | + 114 | 3 628 | 2 869 | + 759 | + 882 |
| 2017 | 662 | 649 | + 13 | 3 363 | 2 973 | + 390 | + 404 |
| 2018 | 703 | 627 | + 76 | 3 106 | 3 171 | - 65 | + 9 |
| 2019 | 643 | 639 | + 4 | 2 971 | 3 031 | - 60 | - 53 |
| 2020 | 643 | 686 | - 43 | 2 874 | 2 953 | - 79 | - 107 |
| 2021 | 635 | 677 | - 42 | 3 036 | 2 842 | + 194 | + 193 |
| 2022 | 594 | 654 | - 60 | 3 015 | 3 008 | + 7 | - 26 |
| 2023 | 607 | 675 | - 68 | 3 300 | 3 000 | + 300 | + 232 |
| 2024 | 603 | 681 | - 78 | 3 300 | 3 000 | + 300 | + 222 |
| 2025 | 599 | 687 | - 88 | 3 400 | 3 000 | + 400 | + 312 |
| 2026 | 598 | 695 | - 97 | 3 400 | 3 000 | + 400 | + 303 |
| 2027 | 604 | 703 | - 99 | 3 300 | 3 000 | + 300 | + 201 |
| 2028 | 605 | 711 | - 106 | 3 300 | 3 000 | + 300 | + 194 |
| 2029 | 608 | 719 | - 111 | 3 300 | 3 000 | + 300 | + 189 |
| 2030 | 613 | 727 | - 114 | 3 300 | 3 000 | + 300 | + 186 |
| 2031 | 621 | 734 | - 113 | 3 300 | 3 000 | + 300 | + 187 |
| 2032 | 630 | 742 | - 112 | 3 300 | 3 000 | + 300 | + 188 |

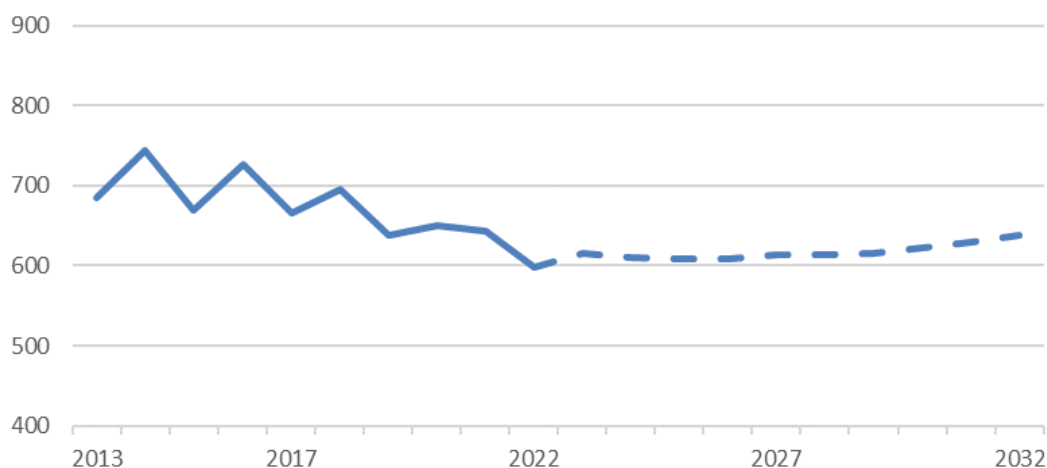
De skilda åldersklasserna får olika effekter av prognosens antaganden, se diagrammen på följande sidor. Eftersom den största delen av kommunens verksamhet baseras på det demografiska underlaget, dvs. befolkningens storlek och sammansättning, påverkas den av fluktuationerna över tiden. Detta ställer krav på en ökad flexibilitet såväl inom som mellan olika verksamhetsområden såsom barnomsorg och skola. Hur utvecklingen kommer att ske får därför väldigt stor betydelse för kommunens ekonomi och planering.

BERÄKNAD FOLKMÄNGD EFTER PROGNOÅR OCH ÅLDER

Befolkning i Karlskrona kommun 2022 samt prognos för år 2027 och 2032 efter ålder

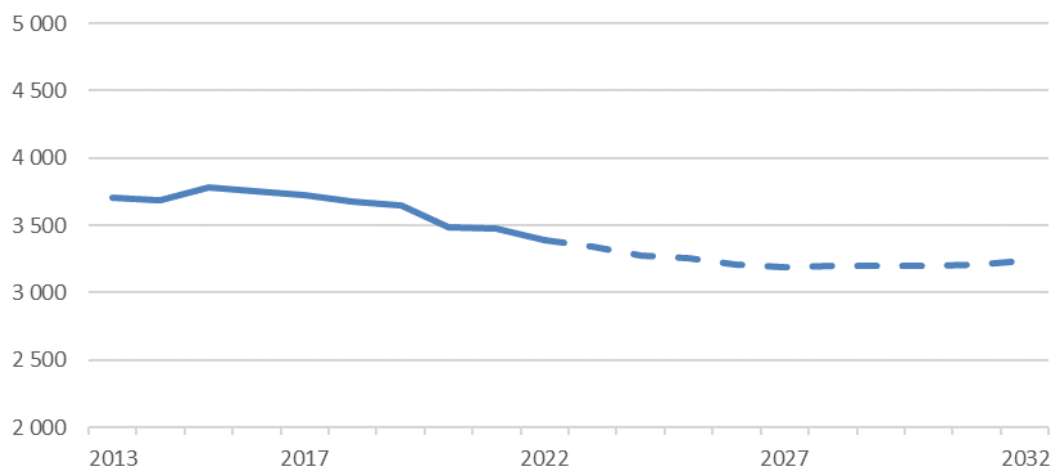
| Ålder | 2022 | 2027 | 2032 |
|--------|--------|--------|--------|
| 0 | 598 | 615 | 640 |
| 1-5 | 3 390 | 3 190 | 3 235 |
| 6-9 | 3 050 | 2 805 | 2 645 |
| 10-12 | 2 369 | 2 225 | 2 055 |
| 13-15 | 2 392 | 2 370 | 2 165 |
| 16-19 | 3 309 | 3 285 | 3 200 |
| 20-29 | 8 109 | 8 805 | 9 435 |
| 30-44 | 12 340 | 12 630 | 12 590 |
| 45-64 | 16 177 | 16 590 | 16 700 |
| 65-79 | 10 716 | 10 120 | 10 345 |
| 80-89 | 3 523 | 4 485 | 4 910 |
| 90-w | 709 | 830 | 975 |
| Totalt | 66 682 | 67 955 | 68 895 |

Antal barn 0 år 2013-2022 och
prognos 2023-2032



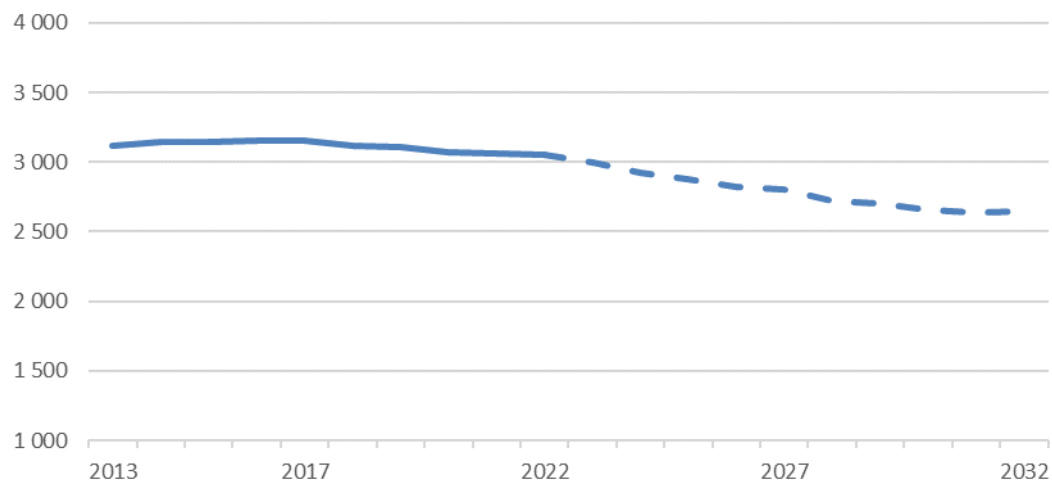
Antalet födda barn har fluktuerat mycket mellan åren med en topp i den så kallade babyboomen 1991. Efter låga födelsetal i slutet av 90-talet föddes det under perioden 2004–2018 mellan 700 och 750 barn per år, vilket efter något år haft stor påverkan på antalet barn i förskoleåldern. Stora variationer och fluktuationer mellan antalet födda är det normala. Nivåerna har sjunkit de senaste åren och i prognosen antas antalet ligga på en relativt konstant nivå under perioden med strax över 600 barn per år.

Antal barn 1-5 år 2013-2022 och
prognos 2023-2032



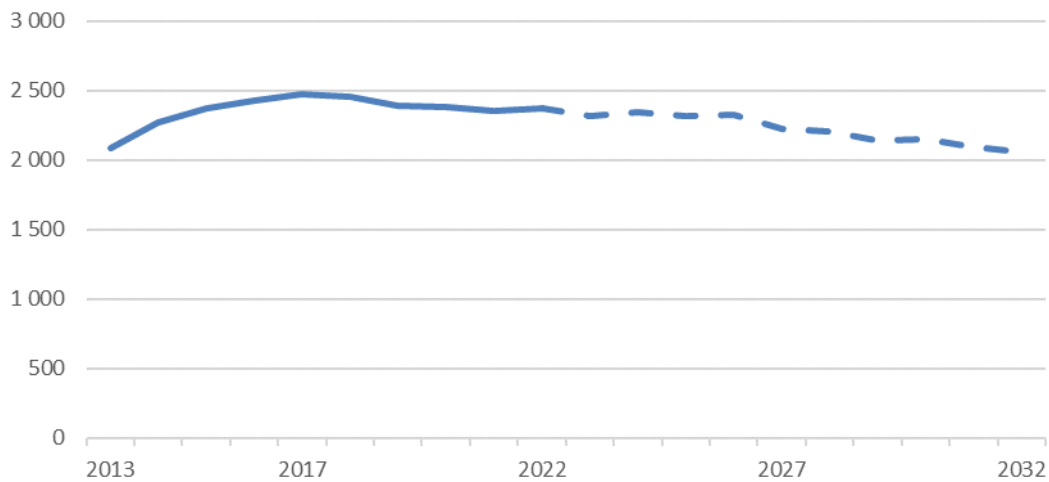
Antalet barn i förskoleåldern har under de senaste tio åren legat relativt konstant på en hög nivå efter stora fluktuationer tidigare. Under de kommande tio åren i prognosperioden antas åldersklassen fortsätta ligga på en något lägre, men relativt oförändrad nivå.

Antal barn 6-9 år 2013-2022 och
prognos 2023-2032



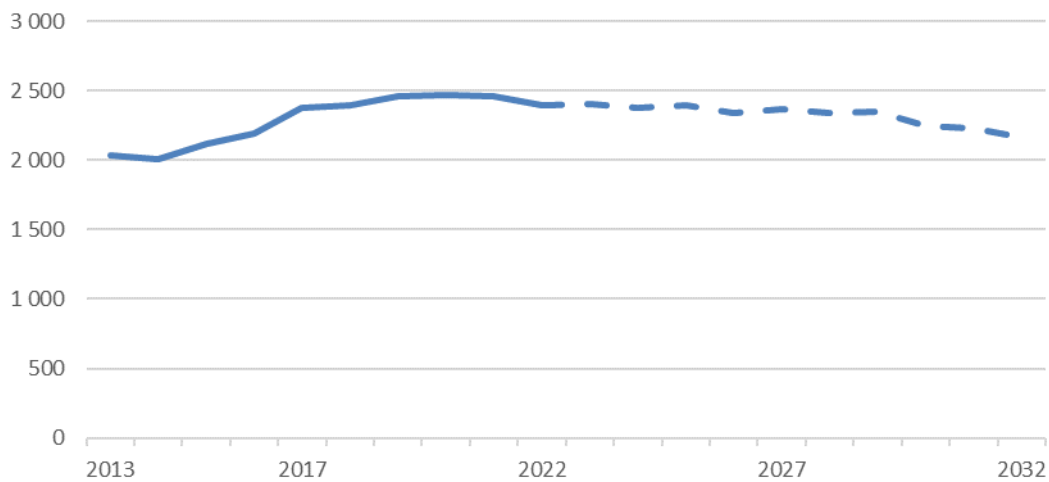
Antalet barn i åldern 6–9 år, som ökat mycket under tidigare år samt legat på en relativt konstant hög nivå under den senaste tiden, antas enligt den aktuella befolkningsprognosen minska med ca 400 barn under perioden.

Antal barn 10-12 år 2013-2022 och
prognos 2023-2032



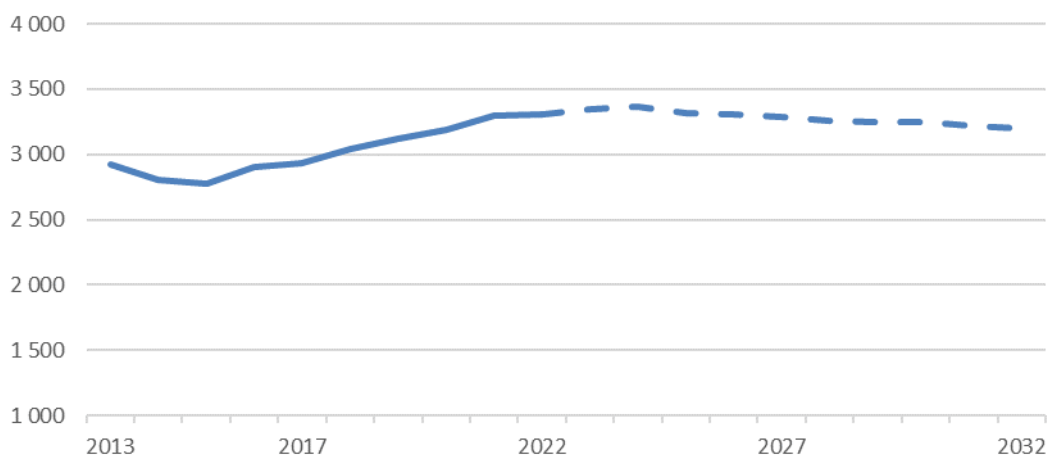
Antalet barn i åldern 10–12 har ökat under de senaste åren, men antas enligt den aktuella befolkningsprognosen ligga på en konstant nivå med en minskning i antalet mot slutet av prognosperioden till år 2032.

Antal ungdomar 13-15 år 2013-2022 och
prognos 2023-2032



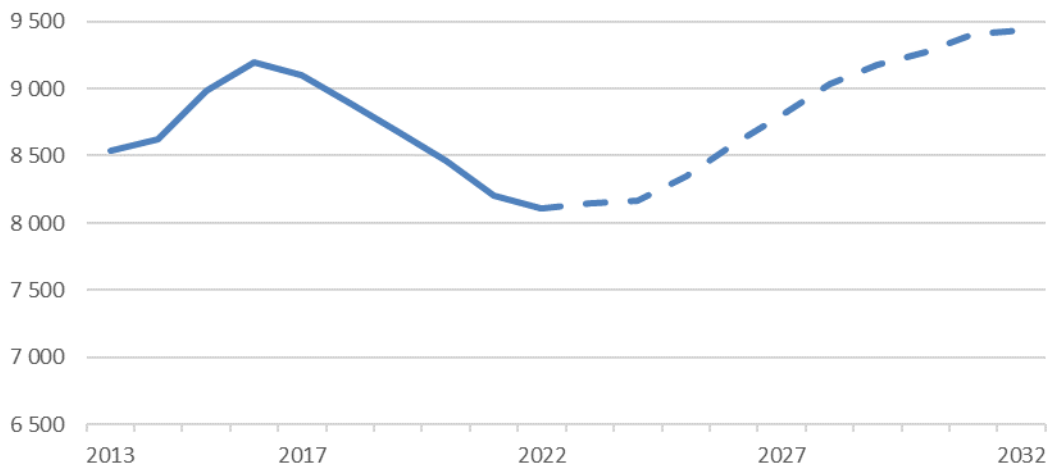
Antalet ungdomar i åldern 13–15 år har ökat under tidigare år och antas de kommande åren ligga kvar på en relativt konstant hög nivå under prognosperioden.

Antal ungdomar 16-19 år 2013-2022 och
prognos 2023-2032



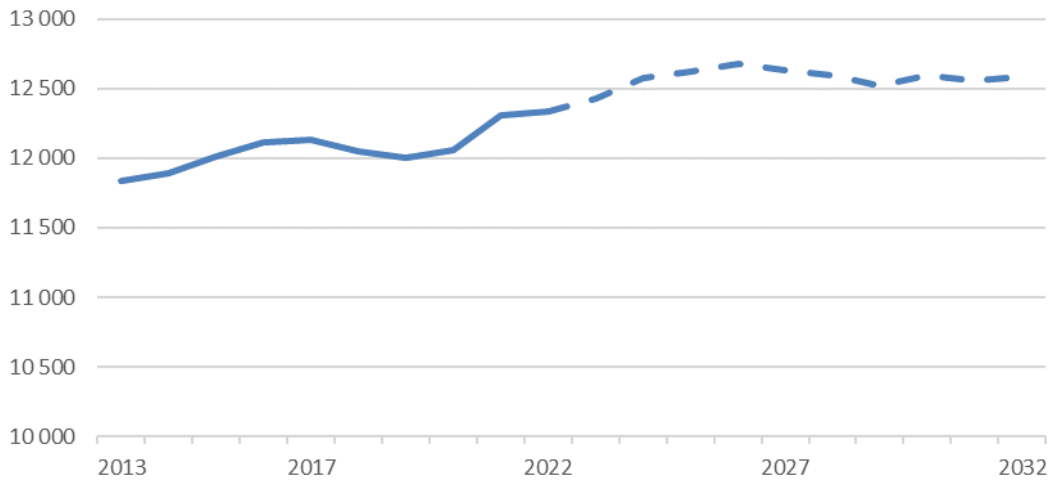
Antalet ungdomar 16–19 år, som efter att minskat en del fram till 2015 och därefter ökat, antas ligga på en relativt konstant, fortsatt hög nivå fram till slutet av prognosperioden 2032.

Antal personer 20-29 år 2013-2022 och
prognos 2023-2032



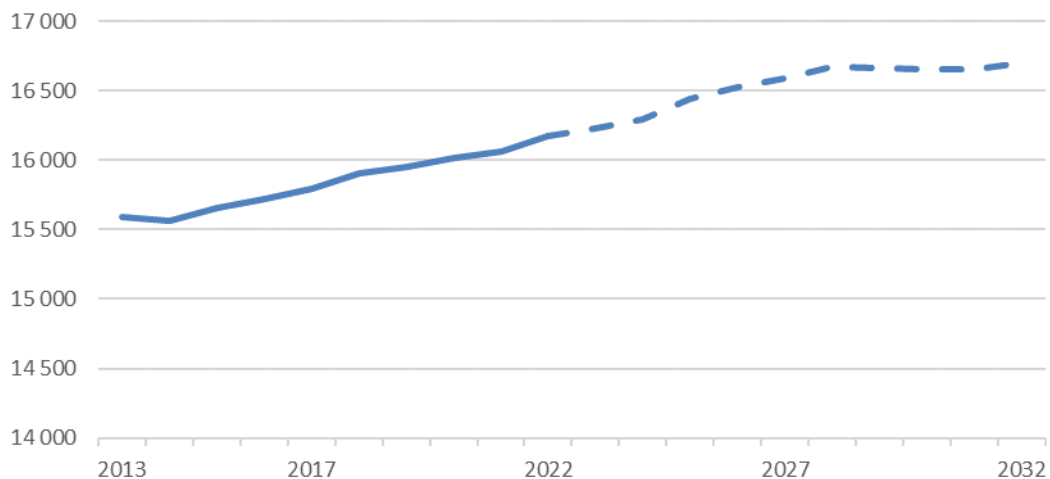
Den minskning av antalet invånare i åldern 20–29 som skedde under 2012 bland annat som en följd av ändringar i antalet studenter vid högskolan avstannade under 2013 och antalet ökade under 2014–2016. Under 2017–2020 skedde återigen en minskning i åldersklassen, men den avstannade under 2022. Från 2024 antas åldersklassen öka igen för att mot slutet av prognosperioden 2032 ha ökat med sammanlagt ca 1 330 personer. En stor andel av flyttningarna till och från kommunen sker i denna åldersklass och i gruppen ingår bland annat studenter och militärer. Förändringar i omvärlden påverkar på olika sätt hur utvecklingen blir och skillnaderna i utvecklingen kan variera, vilket syns i diagrammet ovan.

Antal personer 30-44 år 2013-2022 och
prognos 2023-2032



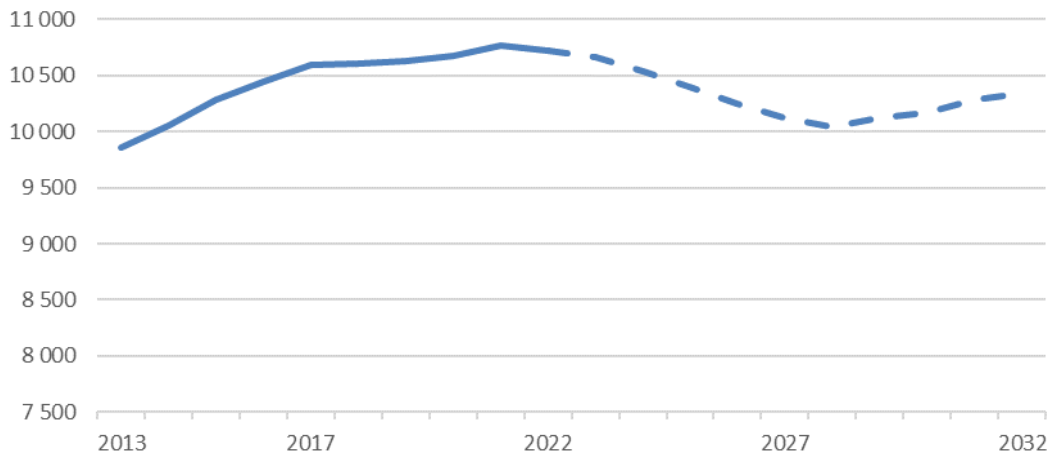
Antalet personer i åldern 30–44 år, som sedan år 2013 med något undantag har ökat, antas fortsätta öka något under kommande år, totalt med ca 340 personer fram till år 2026 för att sedan ligga på en relativt konstant nivå mot slutet av prognosperioden år 2032.

Antal personer 45-64 år 2013-2022 och
prognos 2023-2032



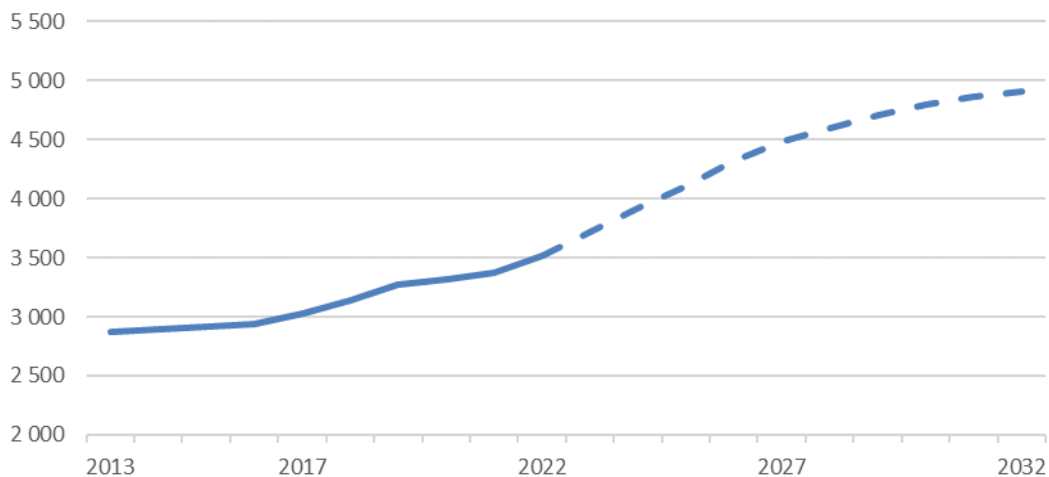
Antalet personer i åldern 45–64 år förväntas fortsätta öka under prognosperioden, totalt med 525 personer fram till år 2032. I denna åldersklass ingår den relativt stora kullen med personer födda under 60-talet.

Antal personer 65-79 år 2013-2022 och
prognos 2023-2032



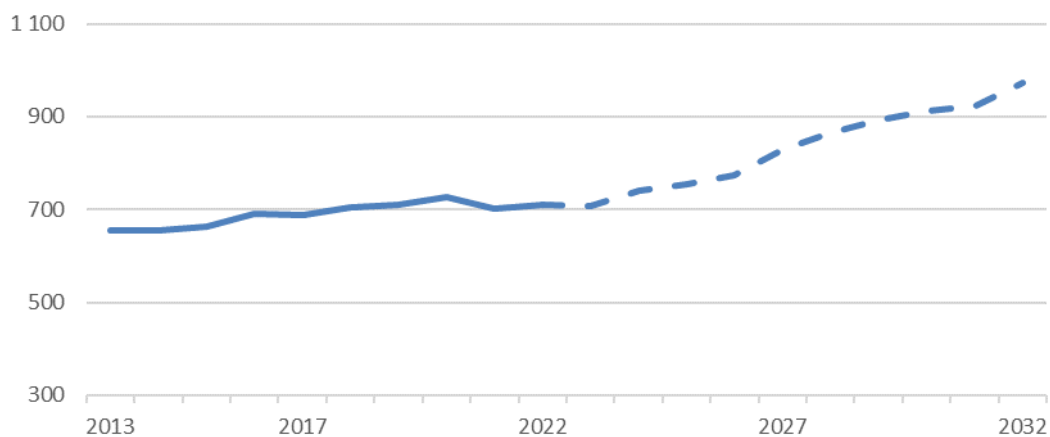
Antalet personer i åldern 65–79 år i Karlskrona kommun har ökat stort de senaste tio åren. I takt med att de stora årskullarna födda under 40-talet nu går in i nästa åldersklass förväntas klassen 65–79 år minska med ca 675 personer till år 2028, för att därefter öka igen mot slutet av prognosperioden 2032.

Antal personer 80-89 år 2013-2022 och
prognos 2023-2032



Antalet personer i åldern 80–89 år förväntas fortsätta att öka kraftigt med ca 1 390 personer fram till slutet av prognosperioden år 2032, motsvarande en ökning med 39 %. De första ”40-talisterna” blev 80 år under år 2020, och det fortsätter att bidra till ökningen av storleken hos denna åldersklass även på längre sikt.

Antal personer 90 år och äldre 2013-2022 och prognos 2023-2032



Antalet personer i åldern 90 år och äldre antas fortsätta att öka under hela prognosperioden, fram till år 2032. Totalt förväntas en ökning med 260 personer i denna åldersklass, motsvarande en ökning med 37 %.

BEFOLKNINGSPROGNOS FÖR KARLSKRONA KOMMUN 2023–2032

| ÅR | 0 | 1-5 | 6-9 | 10-12 | 13-15 | 16-19 | 20-29 | 30-44 | 45-64 | 65-79 | 80-89 | 90-w | Totalt |
|-------------|-----|-------|-------|-------|-------|-------|-------|--------|--------|--------|-------|------|--------|
| 2022 | 598 | 3 390 | 3 050 | 2 369 | 2 392 | 3 309 | 8 109 | 12 340 | 16 177 | 10 716 | 3 523 | 709 | 66 682 |
| 2023 | 615 | 3 340 | 3 000 | 2 315 | 2 405 | 3 345 | 8 145 | 12 430 | 16 235 | 10 655 | 3 720 | 710 | 66 915 |
| 2024 | 610 | 3 275 | 2 930 | 2 340 | 2 380 | 3 365 | 8 170 | 12 580 | 16 295 | 10 535 | 3 915 | 740 | 67 135 |
| 2025 | 610 | 3 255 | 2 875 | 2 315 | 2 395 | 3 320 | 8 350 | 12 620 | 16 445 | 10 400 | 4 110 | 755 | 67 450 |
| 2026 | 610 | 3 210 | 2 820 | 2 330 | 2 345 | 3 305 | 8 585 | 12 680 | 16 530 | 10 245 | 4 320 | 775 | 67 750 |
| 2027 | 615 | 3 190 | 2 805 | 2 225 | 2 370 | 3 285 | 8 805 | 12 630 | 16 590 | 10 120 | 4 485 | 830 | 67 955 |
| 2028 | 615 | 3 200 | 2 725 | 2 210 | 2 345 | 3 255 | 9 030 | 12 590 | 16 670 | 10 040 | 4 600 | 865 | 68 145 |
| 2029 | 615 | 3 200 | 2 700 | 2 140 | 2 350 | 3 245 | 9 175 | 12 525 | 16 665 | 10 120 | 4 705 | 895 | 68 335 |
| 2030 | 620 | 3 200 | 2 655 | 2 145 | 2 250 | 3 245 | 9 270 | 12 595 | 16 655 | 10 165 | 4 805 | 910 | 68 520 |
| 2031 | 630 | 3 210 | 2 635 | 2 095 | 2 235 | 3 215 | 9 405 | 12 555 | 16 655 | 10 285 | 4 865 | 925 | 68 710 |
| 2032 | 640 | 3 235 | 2 645 | 2 055 | 2 165 | 3 200 | 9 435 | 12 590 | 16 700 | 10 345 | 4 910 | 975 | 68 895 |

DELOMRÅDESPROGNOS 2023–2027

Karlskrona kommun har för redovisning av befolkningsprognosen på delområdesnivå delats in i fem olika geografiska områden. Karta över delområdenas geografiska indelning bifogas. Utskrift av annan områdesindelning kan göras efter önskemål.

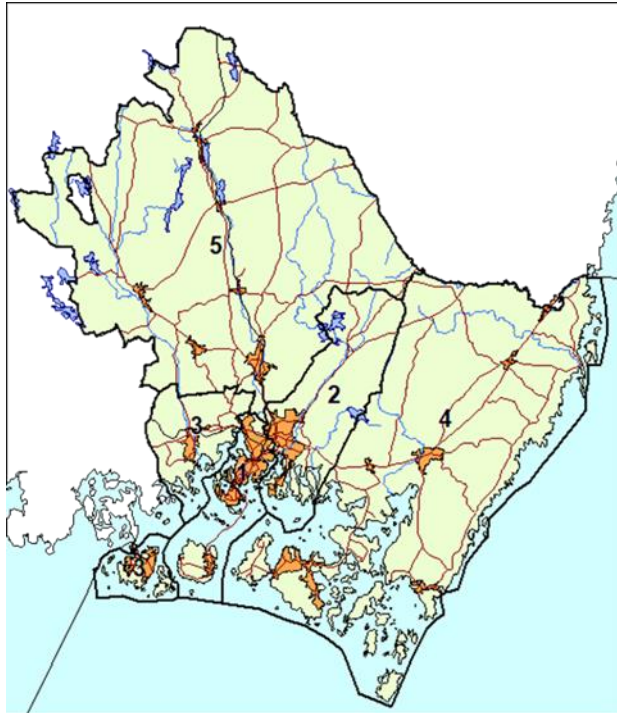
Område 1: Centrala Karlskrona och Aspö

Område 2: Lyckeby m.m.

Område 3: Västra kommundelen

Område 4: Östra kommundelen

Område 5: Norra kommundelen



Framskrivning av folkmängden i varje område görs med hänsyn till ett antal faktorer som påverkar befolkningsutvecklingen i området. Befolkningsförändringar i skilda bostadsområden sammanhänger dels med förändringar av befolkningsstrukturen inom det befintliga bostadsbeståndet, dels med förändringar av bostadsbeståndet, exempelvis nybyggnation.

Framför allt nybyggnation får stor tyngd i delområdesprognosen. Resultatet av delområdesprognosen stäms av med resultatet av totalprognosen för att summorna ska stämma överens.

För varje område anges den verkliga folkmängden 2022-12-31 som startfolkmängd. Om totalsummorna för varje år och område i tabellerna skiljer sig från summering av respektive rad beror det på att modellen räknar med kvoter och avrundar till hela personer.

Ju fler år man gör en delområdesprognos på desto större osäkerhet får man räkna med i resultatet, beroende på såväl antaganden som storlek på områden och åldersklasser. Därför bör delområdesprognosens resultat alltid hanteras med visst mått av försiktighet.

Område 1: Centrala Karlskrona och Aspö

| | 0-5 | 6-15 | 16-24 | 25-44 | 45-64 | 65-79 | 80-w | 0-w |
|------|-------|-------|-------|-------|-------|-------|-------|--------|
| 2022 | 1 308 | 2 307 | 3 974 | 7 470 | 5 716 | 3 948 | 1 721 | 26 444 |
| 2023 | 1 325 | 2 255 | 4 115 | 7 590 | 5 735 | 3 945 | 1 785 | 26 745 |
| 2024 | 1 355 | 2 180 | 4 210 | 7 730 | 5 780 | 3 940 | 1 860 | 27 060 |
| 2025 | 1 405 | 2 105 | 4 240 | 7 950 | 5 825 | 3 945 | 1 905 | 27 375 |
| 2026 | 1 445 | 2 050 | 4 300 | 8 150 | 5 860 | 3 940 | 1 995 | 27 735 |
| 2027 | 1 510 | 2 020 | 4 275 | 8 460 | 5 920 | 3 935 | 2 080 | 28 205 |

Området beräknas öka sin befolkning under perioden med ca 1 760 invånare, motsvarande ca 7 %. De åldersklasser som ökar mest är 0-5, 16-24, 25-44 år och 80 år äldre. Vissa osäkerheter kan dock finnas i bedömningarna, såväl totalt, som för de olika åldersklasserna.

Område 2: Lyckeby m.m.

| | 0-5 | 6-15 | 16-24 | 25-44 | 45-64 | 65-79 | 80-w | 0-w |
|------|-----|-------|-------|-------|-------|-------|------|--------|
| 2022 | 783 | 1 890 | 1 188 | 2 649 | 3 177 | 1 907 | 704 | 12 298 |
| 2023 | 755 | 1 810 | 1 270 | 2 530 | 3 230 | 1 890 | 725 | 12 210 |
| 2024 | 715 | 1 785 | 1 325 | 2 495 | 3 265 | 1 850 | 760 | 12 200 |
| 2025 | 685 | 1 740 | 1 400 | 2 435 | 3 340 | 1 795 | 815 | 12 205 |
| 2026 | 660 | 1 680 | 1 505 | 2 435 | 3 420 | 1 755 | 855 | 12 310 |
| 2027 | 605 | 1 630 | 1 520 | 2 355 | 3 440 | 1 700 | 895 | 12 145 |

Området beräknas under perioden fram till år 2026 minska med ca 150 invånare. De åldersklasser som förväntas öka mest under perioden är 16-24 år, 45-64 år och 80 år och äldre. Åldersklasserna 0-5, 6-15, 25-44 samt 65-79 år förväntas minska under perioden utifrån de bedömningar som gjorts i prognosen.

Område 3: Västra kommundelen

| | 0-5 | 6-15 | 16-24 | 25-44 | 45-64 | 65-79 | 80-w | 0-w |
|------|-----|-------|-------|-------|-------|-------|------|-------|
| 2022 | 537 | 1 071 | 666 | 1 607 | 1 867 | 1 029 | 371 | 7 148 |
| 2023 | 535 | 1 080 | 680 | 1 600 | 1 905 | 1 015 | 395 | 7 210 |
| 2024 | 510 | 1 075 | 705 | 1 565 | 1 910 | 995 | 420 | 7 185 |
| 2025 | 485 | 1 075 | 720 | 1 515 | 1 945 | 970 | 445 | 7 165 |
| 2026 | 455 | 1 100 | 730 | 1 485 | 1 955 | 960 | 465 | 7 155 |
| 2027 | 450 | 1 090 | 745 | 1 465 | 1 975 | 960 | 485 | 7 175 |

I område 3, västra kommundelen, ingår Nättraby och Hasslö. Befolkningen beräknas vara relativt konstant under perioden. Störst ökning förväntas i åldersklassen 16-24 år, 80 år och äldre samt 45-64 år. Det kan finnas en del osäkerheter i bedömningarna som kan ge annan utveckling.

Område 4: Östra kommundelen

| | 0-5 | 6-15 | 16-24 | 25-44 | 45-64 | 65-79 | 80-w | 0-w |
|------|-----|-------|-------|-------|-------|-------|-------|--------|
| 2022 | 751 | 1 253 | 814 | 2 363 | 2 888 | 2 211 | 777 | 11 057 |
| 2023 | 740 | 1 290 | 810 | 2 355 | 2 845 | 2 210 | 830 | 11 075 |
| 2024 | 715 | 1 330 | 820 | 2 310 | 2 820 | 2 190 | 870 | 11 060 |
| 2025 | 705 | 1 370 | 815 | 2 295 | 2 830 | 2 150 | 930 | 11 100 |
| 2026 | 685 | 1 380 | 850 | 2 260 | 2 815 | 2 090 | 985 | 11 070 |
| 2027 | 670 | 1 410 | 865 | 2 240 | 2 810 | 2 060 | 1 010 | 11 060 |

I område 4, östra kommundelen, ingår Sturkö, Torhamn, Ramdala, Jämjö och Kristianopel. Området beräknas under prognosperioden ligga på en relativt konstant nivå, med en större ökning inom Ramdala med Trummenäsområdet. En ökning förväntas i åldersklasserna 6-15, 16-24 år samt 80 år och äldre.

Område 5: Norra kommundelen

| | 0-5 | 6-15 | 16-24 | 25-44 | 45-64 | 65-79 | 80-w | 0-w |
|------|-----|-------|-------|-------|-------|-------|------|-------|
| 2022 | 608 | 1 270 | 834 | 2 145 | 2 511 | 1 618 | 658 | 9 644 |
| 2023 | 600 | 1 270 | 820 | 2 100 | 2 505 | 1 595 | 695 | 9 585 |
| 2024 | 595 | 1 255 | 820 | 2 075 | 2 500 | 1 555 | 740 | 9 545 |
| 2025 | 585 | 1 275 | 800 | 2 060 | 2 485 | 1 540 | 765 | 9 510 |
| 2026 | 570 | 1 260 | 800 | 2 005 | 2 455 | 1 500 | 795 | 9 390 |
| 2027 | 565 | 1 230 | 810 | 1 940 | 2 430 | 1 465 | 840 | 9 275 |

I område 5, norra kommundelen, som omfattar Fridlevstad, Tving, Rödeby, Holmsjö och Flymen beräknas befolkningen minska med ca 370 personer, motsvarande ca 4 %. Den enda åldersklass som förväntas öka i kommundelen under perioden är 80 år och äldre, medan övriga åldersklasser antas minska.

Karlskrona kommun – delområdesprognos grov delområdesindelning

