



Världsarvet Örlogsstaden Karlskrona 25 år

Kulturmiljöutredning

2023-09-26

Nyréns Arkitektkontor

Innehåll

Inledning	3
Karlskrona 1998 - en tillbakablick	4
Karlskrona idag	6
Karta - rivningar och nybyggnationer	7
Katalog - rivningar och nybyggnationer	8
Katalog - Rivningar och nybyggnationer - inom världsarvsområdet	9
Rivningar och nybyggnationer - utanför världsarvsgränsen men inom buffertzonen	29
Rivningar och nybyggnationer - utanför buffertzonen	37
Analys - Påverkan stadsbild och kumulativ effekt -världsarvets status idag	40
Geografisk fördelning	41
Rivningar och nybyggnationer med direkt negativ påverkan på världsarvet	42
Påverkan stadsbilden från väster	43
Påverkan stadsbilden från norr - Bryggareberget och infarten	44

PROJEKTINFORMATION

Beställare: Karlskrona kommun

Rapportförfattare

Mattias Eklund, byggnadsantikvarie, Certifierad sakkunnig kulturvärden (KUL2)

Olga Sclyster, byggnadsantikvarie, Certifierad sakkunnig kulturvärden (KUL2)

Drönarbilder har spridningstillstånd enligt beslut från Lantmäteriet, ärendenummer LM2022/030427.

Omslagsbild: Staden från luften 1998. Blekinge museum.

Inledning

Bakgrund

Den 3 december 1998 skrevs örlogsstaden Karlskrona in på världsarvslistan. Karlskrona blev därmed Sveriges nionde världsarv. Motiveringen till utnämningen var följande: ”Karlskrona är ett utomordentligt väl bevarat exempel på en europeiskt planerad örlogsstad inspirerad av anläggningar i andra länder. Karlskrona har i sin tur tjänat som förebild för andra anläggningar med liknande uppgifter. Örlogsbasen spelade en viktig roll under de århundraden när storleken på ett lands flottstyrka var en avgörande faktor i europeisk realpolitik, och Karlskrona är den bäst bevarade och mest kompletta av dem som finns kvar.”

Karlskrona är ett levande världsarv och en stad i ständig förvandling. Bevarande- och utvecklingsfrågorna går hand i hand. År 2023 har Karlskrona varit ett världsarv i 25 år. Under dessa 25 år har staden successivt förändrats. Byggnader har tillkommit och försvunnit, stadsdelar har förändrats och utvecklats. Sammantaget har detta påverkat världsarvet. Fram tills nu har det saknats en samlande bild av vad som hänt under dessa 25 år.

Ett antal frågeställningar har legat till grund för rapporten:

Vad har byggts under dessa år, vad har rivits och hur har områden och miljöer förändrats? Hur är dessa förändringar geografiskt fördelade inom världsarvets

gränser och vilken påverkan har de fått på världsarvet och i vilken omfattning? Vad är status i världsarvet idag?

Syfte

Syftet med utredningen är att göra en kartläggning kring vad som har hänt i staden under dess första 25 år som världsarv. Utredningen syftar även till att vara en första del i en planerad bevarande- och utvecklingsplan för världsarvet, samt fungera som underlag till andra dokument som exempelvis världsarvets förvaltningsplan.

Metod

För att reda ut vad som hänt i världsarvets fysiska miljö så har ortofoton från 1997 respektive 2022 jämförts, samtliga detaljplaner tillkomna under denna tid har gått igenom och Karlskrona kommuns bygglovsavdelning har konsulterats avseende godkända bygglov under tiden.

Genom att markera rivningar och nybyggnationer på en karta skapas en visuell överblick över omfattningen av förändringarna inom världsarvet samt den geografiska fördelningen av dessa förändringar. Större förändringar, både vad gäller rivning och nybyggnad, samt områden som genomgått ett flertal mindre förändringar analyseras för att få en bild av dess påverkan på världsarvet. Samverkan har skett med Länsstyrelsen och övriga i världsarvsrådets beredningsgrupp för att

få en förankrad syn på hur världsarvet har förändrats och vad det finns för uppfattning om dessa förändringar.

Läsanvisning

I katalogen över förändringar görs i de större fallen en bedömning av förändringens påverkan på världsarvet. Utifrån kartläggningen görs även en övergripande bedömning av kumulativ påverkan på världsarvet. Dock är det viktigt att notera att förändringarna har tillkommit till följd av nya detaljplaner vilka genomgått sedvanlig planprocess. I denna process ingår bedömning av planförslagets påverkan på riksintresset och världsarvet av länsstyrelsen, vilka haft möjlighet att stoppa planerna om de har bedömts innebära påtaglig skada. En kvalificerad bedömning har därmed redan gjorts vid ett tidigare tillfälle där planerna bedömts vara möjliga att genomföra med hänsyn till världsarvet. Bedömningarna som uttrycks i detta dokument ska ses i ljuset av detta faktum.

Avgränsning

Utredningen är avgränsad till själva världsarvet samt dess buffertzonen, samt de större förändringar som har skett precis utanför buffertzonen.

Förändringar som skett inom marinens och SAAB Kockums områden är skyddsklassade och här beskrivs förändringar sparsamt.

I beskrivningen av planerade byggnader och miljöer som ännu inte tillkommit så har nästan enbart antagna detaljplaner tagits med, då det slutgiltiga resultatet i projekt som är i planeringsstadiet i regel förändras under planprocessen.

Någon bedömning av påverkan har inte gjorts för de miljöer som inte bebyggts utan där det enbart finns en antagen detaljplan. Bedömningen av påverkan har inte heller gjorts för de områden som ligger utanför buffertzonen.

Karlskrona 1998 - en tillbakablick

Efter decennier av minskande befolkning så hade Karlskrona på 1990-talet en positiv befolkningsutveckling med en stigande skattekraft. Staden hade klarat sig relativt väl genom den stora varvskrisen på 1970-80-talen. Tack vare att man tidigt satsat på glasfiberteknik och kompositmaterial kunde varvet leva vidare och rikta in sig på tillverkning av avancerade fartyg för marinen. Fiske och fiskindustrin var också livaktig i staden. Saltö var 1999 landets sjätte största fiskehamn räknat till antal ton landad fisk.

På 1990-talet blev staden ett centrum för den nya IT- och telekomindustrin. Telekommunikationsföretaget Europolitan GSM AB (idag Vodafone) grundades i Karlskrona 1991, och var de som lanserade sms-tekniken i Sverige. 1989 hade Högskolan Karlskrona/Ronneby startats (idag Blekinge Tekniska Högskola) med huvudsäte på Campus Gräsvik i Karlskrona. Högskolan var betydelsefull för staden och för IT-industrins utveckling. Näst efter KTH var det den högskola som utbildade flest inom IT på 1990-talet.

Militären, som alltid präglat Karlskrona med sin närvaro, lämnade i början av 1990-talet Stumholmen. Efter att länge varit otillgängligt för obehöriga blev holmen nu en plats för prestigefull stadsutveckling. Det byggdes bostadshus, anlades strandpromenader och en populär badplats. Utvecklingen kulminerade 1993 med bomässan Bo93 och samma år vann Stumholmen Siena-priset för sin landskapsarkitektur. 1997 öppnade Marinmuseum i nya påkostade lokaler.



Stumholmen i mitten av 1990-talet. Marinmuseum som stod klart 1997 har ännu inte börjat byggas. Bostadshuset som uppfördes till bomässan 1993 är synliga i bilden. Bildkälla Blekinge museum.



Karlskrona kring 1997 med Stumholmen i förgrunden. Marinmuseum till höger i bild är nästan färdigbyggt. Bland bebyggelsen på Stumholmen har Kustbevakningens kontor tillkommit sedan bilden togs. I bildens bakgrund skimtar Pottholmen med Strandgården och brandstationens torn, idag ersatta av ny bebyggelse. Bildkälla Blekinge museum.

>>Karlskrona 1998 - en tillbakablick



Flygbild från ca 1998, tagen ovanför Saltö. Sen bilden togs så har parkeringsytorna på Björkholmens norra sida i mitten av bilden har bebyggts med bostadsbebyggelsen Kilströmskaj respektive Scandic. Bildkälla Blekinge museum.



Lindholmen från väster 1998. Sedan bilden togs har lägre bebyggelse tillkommit bortanför Wasaskjulet. Bildkälla Blekinge museum.



Staden från luften 1998. Av det som är synligt i bilden har mycket lite förändrats, med undantag för träden vid Fredrikskyrkan och planteringen kring Karl XI:s staty på Stortorget. Bildkälla Blekinge museum.



Utsikt från Fredrikskyrkans torn mot norr kring mitten av 1990-talet. De största förändringarna som går att se i bilden är den idag rivna brandstationen på Pottholmen längst till vänster i bild och de numera borttagna oljecisterna till höger i bild. Bildkälla Blekinge museum.

Karlskrona idag

Mellan 1998 och 2022 har stadens befolkning ökat med drygt 6 000 invånare till dagens 66 682, och staden har därmed passerat 1950-talets toppnoteringar. Sedan världsarvsutnämningen så har turismen till staden ökat. Marinmuseum byggdes till 2014 med ubåtshallen, och bara museet attraherar knappt 300 000 besökare per år. IT- och telekomindustrin minskade efter den stora boomen på 1990-talet, men Ericsson är fortsatt en av de stora arbetsgivarna i staden.

Blekinge tekniska högskola (BTH) har fortsatt växa och skolans utbildningar lockar studenter från hela landet och världen. Skolan har under 2010-talet rankats högt i olika rankningar, däribland som en av de främsta i världen inom system- och programvaruteknik. Skolans campus har växt under de senaste åren och har idag ca 5 000 studenter.

Det förändrade världsläget har även inneburit en revitalisering av den marina delen av staden, och försvarsmakten är tillsammans med kommunen och regionen en av de tre största arbetsgivarna med över 1000 anställda. Även Saab Kockums som tillverkar ubåtar i varvsområdet tillhör en av de större arbetsgivarna.

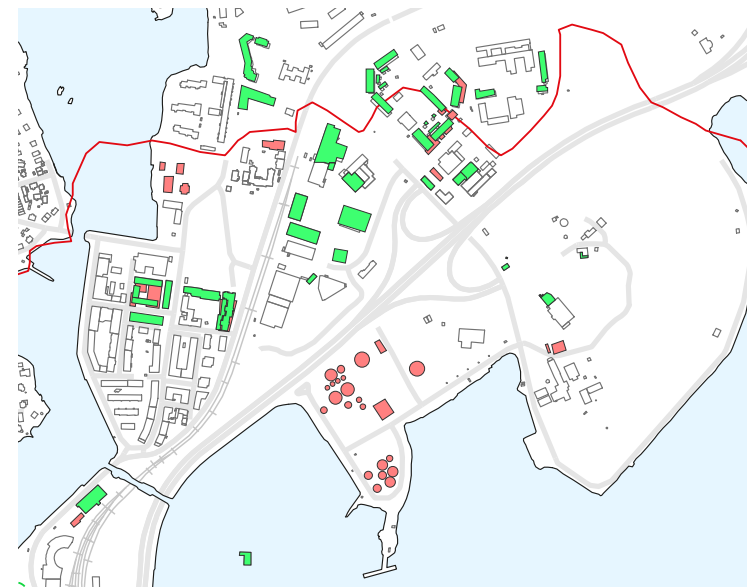
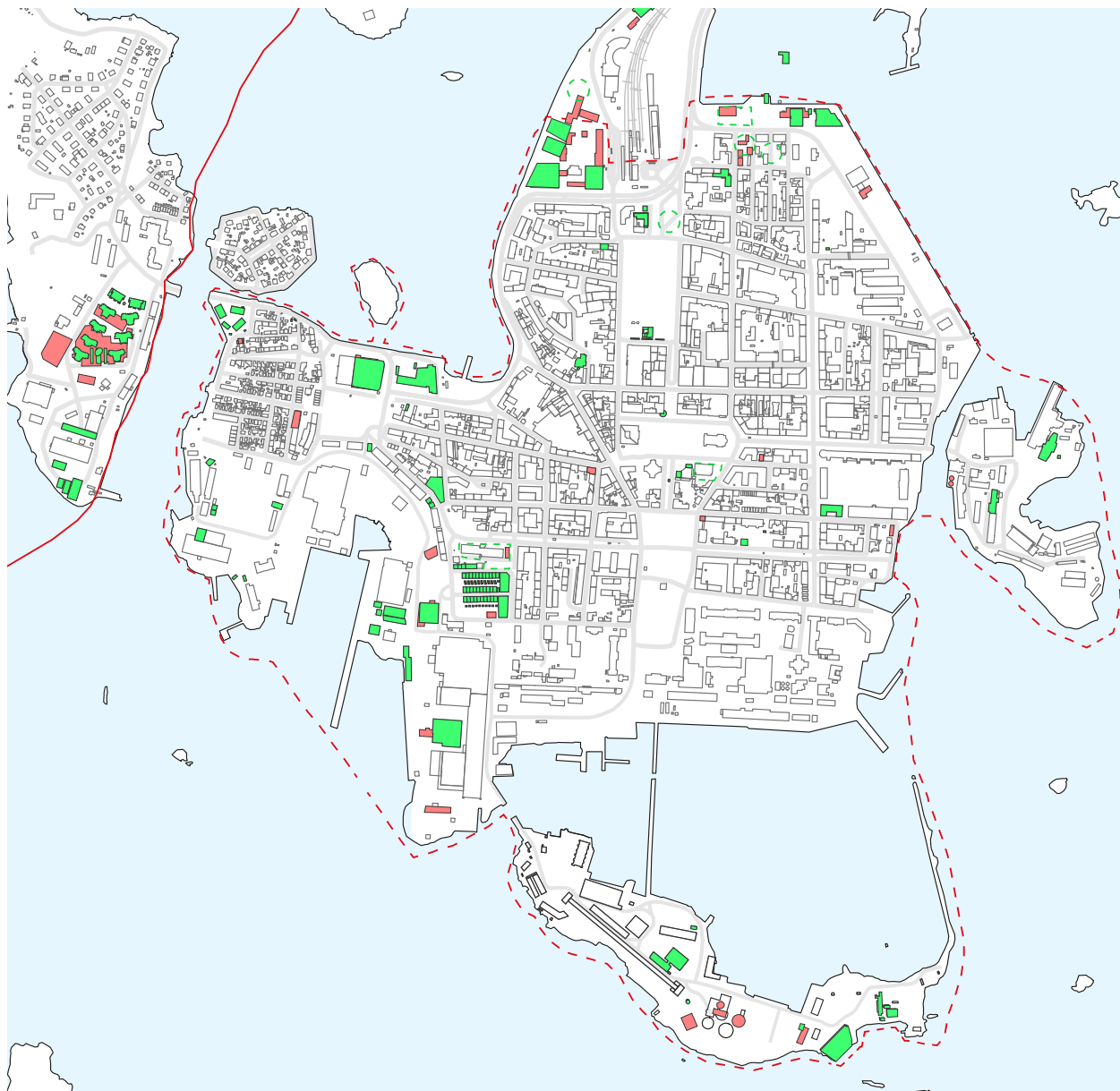


Stortorget med omgivning 2022. De största förändringarna sedan 1998 synliga i bilden är bostadshuset Nordstjärnan (2015) i övre högra hörnet, det nya bostadshuset Borgmästaren 29 nedanför Ristorget, mindre tillbyggnader på vattenborgen och Magistraten 16, samt omgestaltningen av Stortorget's torgyta. Foto: Patric Söderström, Karlskrona kommun






Stumholmen med Marinmuseum i förgrunden. I vyn är det i princip bara ubåtshallen i mitten av bilden samt det vita bostadshuset snett bakom Östersjöskolan som tillkommit sedan 1998. Foto: Visit Karlskrona/Håkan Linder.

Karta - rivningar och nybyggnationer



Teckenförklaring

-  Rivningar sedan 1998
-  Nybyggnationer sedan 1998
-  Planerade nybyggnationer

Katalog - rivningar och nybyggnationer



Teckenförklaring



Område med siffra som refererar till beskrivningar på kommande sidor

Katalog - Rivningar och nybyggnationer - inom världsarvsområdet

1. Pottholmen etapp I

Rivet

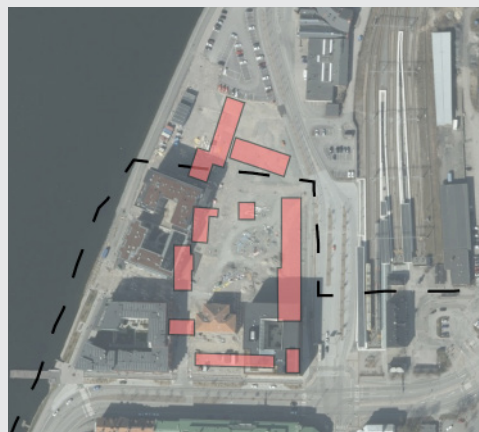
På Pottholmen byggdes på 1800-talet Karlskronas fattigvårdsanstalt som senare kom att kallas Strandgården. Byggnaderna användes genom åren för olika sociala verksamheter. 1998 fanns fyra av de äldre byggnaderna bevarade.

Längst i söder mot Järnvägstorget låg byggnaden som kallades "Röd-luvan" (bevarad idag). Direkt väster om den låg en låg verkstadsbyggnad med anor i 1700-talet. I väster låg Kokhuset, även det uppfört på 1890-talet, och Hemgården från 1910-talet.

Norr och öster om Strandgården låg en brandstation uppförd på 1960-talet.

Utmed Järnvägstorget låg en bensinmack från 1978.

Brandstationen, bensinmacken och alla Strandgårdens byggnader utom "Röd-luvan" revs på 2010-talet.



Röd markering visar var de rivna byggnaderna låg. Svart streckad linje = gräns för världsarvet.



Brandstationens byggnader i norra delen av området 2017. Foto: Jonas Eckerbom. Källa: Blekinge museum.



Slangtornet 2017. Foto: Jonas Eckerbom. Källa: Blekinge museum.



Strandgården 2014. Byggnaden Röd-luvan mitt i bild. Till vänster verkstadsbyggnaden och till höger bensinmacken, båda rivna på 2010-talet. Foto: Jonas Eckerbom. Källa: Blekinge museum.



Strandgården 2014. Hemgården till höger och del av Kokhuset till vänster, båda rivna på 2010-talet. Foto: Jonas Eckerbom. Källa: Blekinge museum.

1. Pottholmen etapp I

Byggt och planerat

Detaljplan för västra delen av Pottholmen vann laga kraft 2015. En funktionsblandad stadsdel med tät bebyggelse håller nu på att uppföras. Gatumönstret har en stadsmässig karaktär och bebyggelsen är i huvudsak i 4-7 våningar. En högre byggnad med 14 våningar medges centralt i planområdet.



Kv Stadsporten (WTC) från nordost, juni 2022. Foto: Nyréns arkitektkontor.



Kv Smedjan och Hemgården från nordost, juni 2022. Foto: Nyréns arkitektkontor.

Påverkan på världsarvet

Planens storskaliga exploatering samt rivningen av äldre bebyggelse däribland ett hus med rötter i 1700-talet bedöms ha inneburit en viss negativ påverkan på världsarvets värden utifrån att platsens karaktär markant förändrats.



Illustrationsplan, Pottholmen etapp I. Källa: Karlskrona kommun.



Visualisering av vy från havet med uppförd och planerad bebyggelse. Källa: Karlskrona kommun.

2. Pottholmen etapp II

Nuläge

Planområdet omfattar järnvägsstationen och platsen framför den, ett godsmagasin, den fd bangården, Österleden och den västligaste delen av Skeppsbrokajen.



Drönbild Nyréns arkitektkontor 2022.

Pågående planering

Ett planarbete har under 2022 påbörjats för Pottholmen etapp II. Planen omfattar en flyttning av Österleden för att skapa en bättre entré till staden. Dessutom ska förutsättningarna prövas för att förtäta området och bygga en ny funktionsblandad stadsdel.

Påverkan på världsarvet

Påverkan på världsarvet bedöms inom planprocessen och är pågående i skrivande stund, men preliminär bedömning är att planen har flera positiva aspekter främst kopplade till en markant förbättring av entrésituationen till staden, med ökad mängd öppet vatten mellan de tidigare öarna.



Planområde för etapp II.



Illustration från Karlskrona kommuns hemsida.

3. Skeppsbron

Rivet

På Skeppsbron låg rakt norr om fängelset en byggnad uppförd efter 1975 som inrymde bland annat restaurang, butiker och gästhamnens faciliteter. Längre österut längs kajen låg en barackliknande byggnad som inrymde hamnkontor, kiosk med mera. Den uppfördes i slutet av 1960-talet eller början av 1970-talet. Dessa byggnader har rivits på 2010-talet.



Röd markering visar var de rivna byggnaderna låg. Svart streckad linje = gräns för världsarvet.



Byggnaden som inrymde restaurang med mera, fotograferad från fängelset. Odaterat foto, troligen 1980-tal. Källa: Blekinge museum.



Skeppsbron 2008, med hamnkontorets byggnad till höger. Källa: Blekinge museum.

Byggt och planerat

2008 antogs en detaljplan för Skeppsbron, med syfte att skapa en stadsmarina med båtplatser och byggrätter för handel och kontor, i första hand med maritim anknytning. För området finns ett gestaltungsprogram från 2005. 2022 antogs en detaljplan för fastigheterna Skeppsbron 4 och 5 som innebär att byggrätten ökades till fyra våningar.

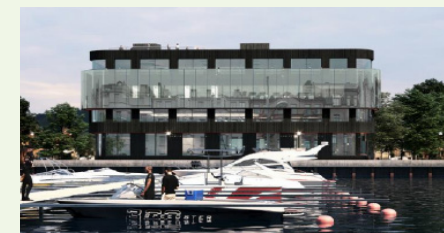


Illustration från planbeskrivningen (ej uppförd byggnad), Skeppsbron 5. Källa: Karlskrona kommun.

Påverkan på världsarvet

Skeppsbron har kontinuerligt fyllts ut genom århundradena och har tidigare varit bebyggd i olika grad, dock är den nya bebyggelsen något dominant i förhållande till bakomliggande byggnader med koppling till världsarvet.



Kontorsbyggnad längst österut på Skeppsbron (Skeppsbron 1). Beviljat bygglov 2010. Källa: Karlskrona kommun.



Skeppsbron 3, Docksida, (mitt i bild) byggdes efter bygglov beviljat 2013. Kontorshuset på Skeppsbron 2 (vit byggnad till höger) byggdes efter bygglov beviljat 2014. Foto: Nyréns arkitektkontor, juni 2022.

4. Kv Reval

Byggt

En tomt på Västra Vittusgatan 3 som stått obebyggd sedan före 1997 bebyggdes 2021. Det nya huset uppfördes enligt gällande detaljplan som är från 1940-talet.

Påverkan på världsarvet

Byggnaden har en modern arkitektur men är i höjd och skala anpassad till omkringliggande bebyggelse och bedöms därmed inte påverkat världsarvet.



Nytt hus uppfört på Västra Vittusgatan. Foto: Karlskrona kommun 2023.

5. Kv Holmdahl

Rivet

Vid Landbron låg en länga med butikslokaler som revs 2014. Byggnaden var från början ett uthus tillhörande Ehrnbergska gården. Den var uppförd i vinkel och inramade gårdens stensatta gårdsplan i norr och öster. 1908 byggdes längan mot Landbron om till butikslänga.



Butikslängan 2014. Källa: Blekinge museum.



Röd markering visar var byggnaden låg.

Byggt

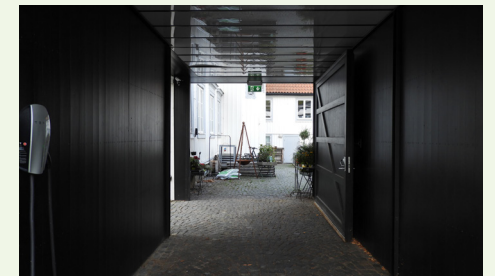
Sedan den gamla butikslängan rivits uppfördes en restaurangbyggnad i kv Holmdahl, med samma höjd och fotavtryck.



Restaurangbyggnaden från norr. Foto: Nyréns arkitektkontor 2018.

Påverkan på världsarvet

Den nya byggnaden är anpassad till skala och fotavtryck, och trots dess annorlunda uttryck så bedöms påverkan vara marginell.



Passage in till gården. Foto: Nyréns arkitektkontor 2018.

6. Kungsplan

Nuläge

Kungsplan kom till i samband med att järnvägen drogs till Karlskrona på 1880-talet. Platsen är utformad som ett busstorg med snedställda busshållplatser och rader av lindar mellan dessa. I en båge över Kungsplan går järnvägsspåret som tidigare ledde ner till örlogsvarvet.



Kungsplan. Foto: Karlskrona kommun. Källa: Planbeskrivning, detaljplan för del av Karlskrona 4:10.

Planerat

En detaljplan för Kungsplan antogs 2021. Planen ger möjlighet att uppföra en byggnad för vård, kontor och centrumändamål. Planen omfattar också ett torg i Kungsgatans förlängning.



Illustration av planerad byggnad. Foto: Karlskrona kommun. Källa: Planbeskrivning, detaljplan för del av Karlskrona 4:10.

7. Kv Naukhoff

Rivet

I kvarteret Naukhoff har stadens tekniska förvaltningar haft verksamhet sedan 1900-talets början. På hörnet Spårgatan - Norra Smedjegatan låg en enklare industribyggnad som revs ca 2003.



Röd markering visar var byggnaden låg.



Hörnet Spårgatan - Norra Smedjegatan år 2003. Den låga byggnaden till vänster skulle revs när en ny kontorsbyggnad skulle uppföras. Foto: Jonas Eckerbom. Källa: Blekinge museum.

Byggt

En ny kontorsbyggnad för Affärsverken uppfördes på hörnan 2003.

Påverkan på världsarvet

Den nya byggnaden uppfördes i samma skala och i en stil som anknyter till den angränsande industribyggnaden. Åtgärden bedöms inte ha påverkat världsarvet.



Affärsverken. Foto: Karlskrona kommun 2023.

8. Kv Gulin

Rivet

I kvarteret Gulin revs 2017 alla byggnader utom ett gammalt hamnmagasin i kvarterets sydöstra hörn. Redan på 1960-talet revs flera byggnader i kvarterets norra del, och efter det anlades där en bensinstation.

Norr om det idag bevarade magasinet, längs Arvid Nilssonsgatan, låg ytterligare ett hamnmagasin. Det var uppfört i knuttimmer och hade ett brutet tak. Magasinet hade från början varit längre, men den norra delen revs redan på 1960-talet.

Längs Norra Smedjegatan, på kvarterets västra sida, låg en kontorsbyggnad i två våningar. Det var uppfört i funkisstil på 1930-talet och hade tillhört Karlskronatraktens mejeriförening. Kontorshuset var sammanbyggt med ett äldre putsat hus med brutet tak, som byggts om till garage. Den användes på senare år som bilverkstad.



Röd markering visar var byggnaderna som revs 2017 låg.



Bensinstationen. Foto taget från Skeppsbron. Källa: Blekinge museum.



Byggnaderna längs Norra Smedjegatan. Odaterat foto. Källa: Planbeskrivning, Detaljplan för Gulin 1 m.fl. 2018.



Hamnmagasin med brutet tak som låg längs Arvid Nilssonsgatan, norr om det idag bevarade magasinet. Foto från gårdssidan 2010. Källa: Blekinge museum.



Arvid Nilssonsgatan 1946 med det idag bevarade magasinet till vänster i bild och till höger magasinet vars norra del revs på 1960-talet och den södra delen 2010. Källa: Blekinge museum.

8. Kv Gulin

Planerat

En detaljplan för kv Gulin antogs 2018. Kvarteret avses bebyggas med flerbostadshus i fyra våningar, vars formspråk inspirerats av områdets gamla hamnmagasin. Den kvarvarande magasinbyggnaden är skyddad i planen.

Påverkan på världsarvet

Rivningen av ett av hamnmagasinen från 1700-talet innebar en negativ påverkan på världsarvets värden.

Byggnaden hade ett högt kulturhistoriskt värde då det var ett av få kvarvarande magasin från 1700-talet med stark koppling till den civila sjöfarten.



Illustration av möjlig ny bebyggelse, LewisJonsson Arkitektkontor AB. Källa: Planbeskrivning, Detaljplan för Gulin 1 m.fl.

9. Kv Humble

Planerat

I kvarteret Humbe finns ett hotell, vars huvudbyggnad längs Skeppsbrokajen byggdes i slutet av 1980-talet. 2021 antogs en ändring av detaljplan med syfte att möjliggöra komplettering i kvarteret med nya hotellbyggnader, på ytor som har varit obebyggda sedan 1980- eller tidigt 1990-tal. Befintlig kulturhistoriskt värdefull bebyggelse i kvarteret är i detaljplanen försedd med varsamhetsbestämmelser.



Illustration av möjlig ny bebyggelse. Källa: Planbeskrivning, Ändring av detaljplan för fastigheten Humble 2 m.fl.

10. Kv Lagerstråle

Planerat

Fastigheten Lagerstråle 7 på hörnan Spårgatan - Arvid Nilssonsgatan har varit obebyggd sedan åtminstone 1960-talet. 2018 antogs en ny detaljplan för tomten som medger bostadsbebyggelse i 2-4 våningar.



Illustration av möjlig ny bebyggelse. Källa: Planbeskrivning, Detaljplan för Lagerstråle 7 mfl.

11. Kv Axel

Byggt och planerat

2007 beviljades bygglov för ett hotell vid Fisktorget, och Scandic hotell i fyra våningar uppfördes. Platsen var en del av den sk gasverkstomten och den hade varit obebyggd sedan före 1997. Detaljplanen för hotellet antogs 2000. År 2020 antogs en ändring av planen för att möjliggöra en utbyggnad av hotellet.

Påverkan på världsarvet

Uppförandet av hotellet innebar att en tidigare bebyggd plats som varit avriven under många år åter fick bebyggelse, dock innebar skalan att en exponerad plats i staden fick en förhållandevis stor volym som domine-



Befintlig hotellbyggnad. Källa: Planbeskrivning Ändring av detaljplan för del av Karlskrona 4:5 (kv Axel mm) 2020.

rar upplevelsen i närområdet, vilken kom att skyla bakomliggande bebyggelse sett från exempelvis Borgmästarekajen. Den sammanvägda påverkan bedöms som begränsad.



Illustration av möjlig utbyggnad av hotellet (byggnadsdelen till höger), utförd av Arkitekterna Krook och Tjäder. Källa: Planbeskrivning Ändring av detaljplan för del av Karlskrona 4:5 (kv Axel mm) 2020.

12. Kv Nordstjärnan

Byggt

Tomten vid Stora Möllebacksgränd var obebyggd sedan åtminstone 1970-talet. 2013 vann en detaljplan laga kraft som medgav uppförandet av ett bostadshus i sju våningar. Byggnaden, som kallas Nordstjärnan efter kvarteret, uppfördes sedan bygglov beviljats 2015.



Nordstjärnan till höger i bild. Vy från väster. Foto: Karlskrona kommun 2023.

Påverkan på världsarvet

Byggnaden påverkar stadens siluett från flera håll och bedöms innebära en viss negativ påverkan på världsarvet då ny bebyggelse ska anpassas efter topografin och stadssiluetten ska domineras av kyrkorna vid Stortorget.

13. Hoglands park

Rivet

Snäckan var en friluftsscen i södra änden av Hoglands park. Den byggdes 1944 och revs på 2010-talet.



Snäckan 2013. Foto: Viola Hansson. Källa: Blekinge museum.



Röd markering visar var Snäckan låg.

Byggt

Sedan friluftsscenen rivits uppfördes en cafépaviljong 2013.



Cafépaviljongen 2023. Foto: Karlskrona kommun.

Påverkan på världsarvet

Utomhusscenen var en intressant årsring av kulturhistoriskt intresse men utan direkt koppling till världsarvets värden. Den nya byggnaden har en förhållandevis hög arkitektonisk ambitionsnivå och bidrar till att levandegöra platsen under större del av året. Förändringen bedöms inte ha påverkat världsarvet.

14. Kv Borgmästaren

Rivet

I det nordöstra hörnet av kvarteret Borgmästaren låg fram till 2010 ett bostads- och affärshus i tre våningar uppfört på 1890-talet. Byggnaden var utpekad som kulturhistoriskt värdefull men hade svåra sättningskador, och den revs i början av 2010-talet.



Byggnaden på Google Street View 2009.



Röd markering visar var byggnaden låg.

Byggt

En detaljplan för fastigheten Borgmästaren 29 antogs 2008 och på 2010-talet uppfördes ett nytt bostadshus på tomten.

Påverkan på världsarvet

Byggnaden har inordnat sig efter befintlig tomt och befintlig stadsplan. Det som avviker är byggnadens övre våning som i höjd och utformning skiljer sig från omkringliggande bebyggelse.



Foto: Karlskrona kommun 2023.

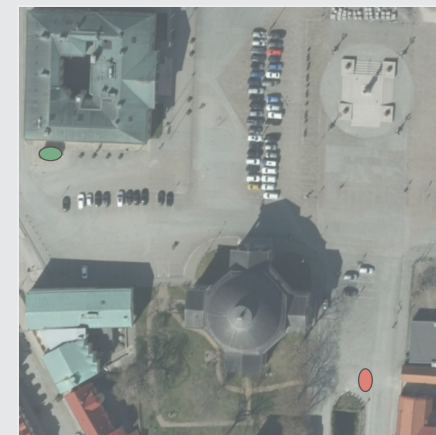
15. Stortorget

Flytt

På Södra Kungsgatan, direkt söder om Stortorget låg under ett antal år en offentlig toalett, vilken flyttades till en ny plats strax söder om rådhuset för att freda den nord-sydliga siktlinjen längs Kungsgatan.

Påverkan på världsarvet

Förändringen innebar en liten men positiv påverkan på upplevelsen av världsarvet.



Röd markering visar var toaletten låg, grön markering visar ny placering.



Toaletten 2011. Google Street View.



Samma plats 2022. Google Street View.

15. Stortorget

Byggt

Mellan 2017 och 2022 genomfördes en ombyggnad av Stortorget, baserat på ett gestaltningsprogram som togs fram 2010. Bland annat har rundeln med gräs och planteringar runt Karl XI-statyn tagits bort och ersatts av en upphöjning av natursten. Parkeeringsplatserna har minskats på torget och ny markbeläggning av granit har lagts.



Stortorget 2009. Källa: Gestaltningsprogram för Stortorget, SWECO 2010.



Stortorget 2022. Foto: Nyréns arkitektkontor.

Runt torget har mindre tillbyggnader gjorts till befintliga hus. På hörnan mot Klaipedaplatsen i kvarteret Magistraten tillkom en rund glasveranda på sent 1990-tal eller på 00-talet. Vattenborgen i kv Sjöstjerna byggdes 2009 om till galleri och glasade tillbyggnader uppfördes.

Påverkan på världsarvet

Tillbyggnaderna vid Stortorget avviker från byggnadernas arkitektur. Vid Magistraten har det medfört ett litet intrång på världsarvets huvudaxel och vid Vattenborgen dominerar tillbyggnaderna vilket tillsammans har inneburit en viss påverkan på världsarvet.



Tillbyggnad kv Magistraten. Foto: Nyréns arkitektkontor.



Vattenborgen med tillbyggnader. Foto: Nyréns arkitektkontor.

16. Kv Rosenfeldt

Byggt

Runt år 2000 gjordes en tillbyggnad till Rosenfeldtskolan. Tillbyggnaden var en förlängning av befintlig 1950-talsbyggnad och inrymde bibliotek. Från tillbyggnaden uppfördes en gångbro över till en intilliggande 1800-talsbyggnad.

Påverkan på världsarvet

Tillbyggnaden bedöms smälta väl in i stadsbilden och förstärker den historiska stadsstrukturen i ett viktigt hörnläge, vilket innebär en positiv påverkan på världsarvets värden.



Tillbyggnad och gångbro, sett från Amiralitetstorget. Foto: Karlskrona kommun 2023.

17. Kv Sparre

Byggt

Flottans simhall, byggd på 1940-talet, låg i kvarteret Sparres sydvästra hörn. Simhallen revs 1996. År 2002 antogs en detaljplan för tomten och några år senare uppfördes ett bostadshus i 4-5 våningar.

Påverkan på världsarvet

Flottans simhall revs innan staden blev världsarv. Den nya byggnaden inordnar sig i stadsplanens kvartersstruktur vilket innebär en positiv förändring jämfört med den tidigare avrivna tomten särskilt då tomten är en hörntomt.



Bostadshus i kv Sparre. Foto: Karlskrona kommun 2023.

18. Kv Dockan

Pågående bygge

I kv Dockan uppförs ett parkeringshus i skrivande stund (april 2023).

Platsen ingår i kvartersstrukturen men har tidigare inte varit bebyggd.

Påverkan på världsarvet

Byggnadens låga skala och avskalade uttryck bedöms inte innebära någon större förändring avseende upplevelsen av världsarvets värden på platsen.



Foto: Karlskrona kommun 2023.

19. Kv Pollux

Byggt och pågående planering

I kvarteret Pollux ligger Karlskronavarvets gamla kontorsbyggnad från 1965. Byggnaden är i modernistisk stil och i fem våningar.

I kvarterets sydvästra hörn, längs Norra Skepparegränd, byggdes ett antal radhus på 00-talet. Denna yta var då sedan länge obebyggd och användes som parkering.

En ny detaljplan har tagits fram för resten av kvarteret, med syfte att förtäta med bostäder. Detaljplanen har varit ute på granskning men är ännu inte antagen. Avsikten med planen är att kontorshuset från 1965 ska byggas om till bostäder och byggas på med en indragen våning. Söder och öster om huset uppförs nya bostadshus.



Illustration av möjlig förtätning i kv Pollux. Källa: Karlskrona kommun.

20. Kv Havfrun

Rivet

I kvarteret Havfrun fanns fram till mitten av 1900-talet en brokig, småskalig bebyggelse. Den revs under saneringarna på 1960-talet, och det enda som sparades var två hus från 1940-talet. Det ena låg vid Södra Skepparegränd och det andra på Varvsgatan 20. Resten av kvarteret stod länge obebyggt och nyttjades som parkering. Huset mot Södra Skepparegränd revs någon gång före 1998 medan huset på Varvsgatan 20, som var ett ljusputsat funkishus i tre våningar, revs efter 1998. När den nu gällande detaljplanen togs fram 2003 var kvarteret helt obebyggt.



Röd markering visar var huset på Varvsgatan 20 låg.



Varvsgatan 20 till vänster i bild, 1960-tal. De intilliggande husen revs strax efter att bilden togs. Foto: Olle Olsson / Föreningen Gamla Carlscrona.

Byggt

En detaljplan för kv Havfrun antogs 2003, och därefter byggdes radhus längs Norra och Södra Skepparegränd. Något senare byggdes flerbostadshus vid Skepparegatan.

Påverkan på världsarvet

1960-talets rivningar innebar en mycket stor förlust av kulturhistoriska värden, men den skedde dock långt innan världsarvsutnämningen. Den befintliga bebyggelsens låga skala och avskalade uttryck bedöms inte ha inneburit någon påverkan på världsarvets värden.



Södra Skepparegränd. Foto: Karlskrona kommun 2023.

21. Kv Lillholmen

Byggt

Björkholmens nordvästra del bebyggdes 2018-2020 med tre flerfamiljshus. Projektet gick under namnet Kilstromskaj och det genomfördes enligt en detaljplan som vann laga kraft 2018. Platsen hade varit obebyggd sedan 1970-talet.

Påverkan på världsarvet

Bebyggelsen ritades med ambitionen att likna äldre hamnmagasin, med träfasader som bärande karaktärsdrag. Bebyggelsen innebar en skalförskjutning på platsen som kan anses ha en viss negativ påverkan på upplevelsen av världsarvets värden.



Kihlströms kaj 2023. Foto: Karlskrona kommun.

22. Kv Saga

Byggt

Byggnaden på Kilstromskajen 8 är uppförd på 1990- eller 00-talet.

Påverkan på världsarvet

Byggnaden bedöms inte ha påverkat världsarvets värden.



Foto: Karlskrona kommun 2023.

23. Kv Björkholmen

Ombyggt

2017 antogs en detaljplan som medgav att befintliga byggnader på fastigheten Björkholmen 25 byggdes på med en våning. Hyreshusen i tre våningar byggdes därefter om och fick en ny utformning.



Foto: Karlskrona kommun 2023.

Påverkan på världsarvet

Förändringen har en viss påverkan på världsarvet då byggnaden ligger på Björkholmen vars småskaliga bebyggelse har höga kulturhistoriska värden och utgör en viktig del av världsarvets attribut. Höjningen av byggnaden innebar en negativ påverkan ur denna aspekt.

24. Kv Gasverket

Rivet

Östersjöhallen byggdes 1986, intill en idrottshall från 1960-talet. 2018 revs Östersjöhallen och ersattes av en ny arena. Idrottshallen bevarades men byggdes om.



Röd markering visar var Östersjöhallen låg.



Östersjöhallen med bågformat tak år 2017. Till höger ligger idrottshallen som idag är bevarad men ombyggd. Foto: Morgan Olsson. Källa: Blekinge museum.

Byggt

En ny multiarena uppfördes intill idrottshallen från 1960-talet. Arenan invigdes 2019 och fick namnet Brinova arena. Arenan har fasader i svart plåt och stora fönsterpartier mot vattnet.

Påverkan på världsarvet

Arenan ersatte en tidigare arena från 1986, dock blev den högre och fick ett samtida uttryck med fasader i plåt och glas. Då byggnaden ersatte en befintlig arena på platsen så bedöms påverkan på världsarvets värden vara begränsade.



Brinova arena. Foto: Karlskrona kommun 2023.

25. Varvsområdet

Rivet

Rivningar som genomförts inne på varvsområdet omfattar en äldre byggnad som låg sydost om femfingerdockan, en byggnad med H-formad plan uppförd efter 1975 (bild saknas), en hallbyggnad i gult tegel från mitten av 1900-talet och en tvåvånings barackbyggnad av tillfällig karaktär.



Röda markeringar visar var de rivna byggnaderna låg.



Karlskronavarvet 1995. I bakgrunden syns gula tegelbyggnader och en ljusgul barackbyggnad som idag är rivna. Källa: Digitalt museum/Miliseum.



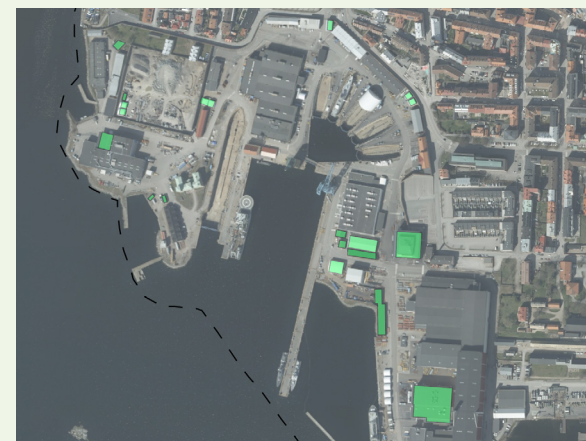
Femfingerdockan 1987. Längst till höger i bild syns det äldre huset som har rivits. Källa: Varvshistoriska föreningen i Karlskrona.

Byggt

Vid Varvsgatan har en ny administrationsbyggnad för varvet uppförts, efter beviljat bygglov 2017. För platsen gäller en detaljplan från 1965. Inom varvsområdet har fler byggnader tillkommit sedan 1990-talet, men på grund av fotoförbud saknas bilder på dessa.



Illustration av administrationbyggnaden vid Varvsgatan. Källa: Karlskrona kommun.



Gröna markeringar visar byggnader inom varvsområdet som tillkommit efter 1997.

26. Stumholmen

Byggt

På Stumholmen har två större byggnader tillkommit efter 1998. Ett kontorshus för Kustbevakningen uppfördes runt år 2000 på platsen för Nya Kronobageriet, sedan en ny detaljplan för fastigheten antagits 1999. Nya Kronobageriet (uppfört 1863) revs i början av 1990-talet.

Vid Marinmuseum uppfördes 2014 en stor tillbyggnad i form av en ubåtshall. En detaljplan togs fram i samband med projektet, vilken vann laga kraft 2010.



Marinmuseum med ubåtshallen till höger. Foto: Morgan Karlsson. Källa: Statens fastighetsverk, sfv.se.

Påverkan på världsarvet

Den nya ubåtshallen har byggts inom en miljö som utgör ett av världsarvets kärnvärden. Placeringen har fått en stor påverkan på så sätt att den skymmer den skyddade miljön på Laborarieholmen. Samtidigt utgör den en årsring som hyser en viktig del av stadens identitet, och tillgängliggör utställningar med direkt koppling till världsarvets värden.

27. Lindholmen

Rivet

På Lindholmen har tekniska anläggningar rivits vid Försvarmaktens dykeri och navalmedicinska centrum (FMDNC), öster om repslagarebanan.



Ortofoto av Lindholmen 2021. Röda markeringar visar var anläggningar som rivits efter 1997 låg.

Byggt

På Lindholmen har flera byggnader tillkommit sedan 1990-talet.



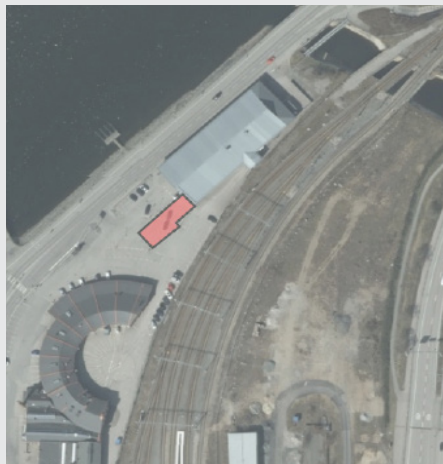
Ortofoto av Lindholmen 2021. Gröna markeringar visar byggnader och anläggningar som tillkommit efter 1997.

Rivningar och nybyggnationer - utanför världsarvsgränsen men inom buffertzonen

28. Pottholmen norr om lokstallet

Rivet

Norr om lokstallarna på Pottholmen låg en bilverkstad, uppförd på 1960-talet. Den revs någon gång i mitten av 00-talet.



Röd markering visar var den rivna byggnaden låg.



Foto från 1980-talet, där den aktuella byggnaden skymtar bakom lokstallet. Källa: Blekinge museum.

Byggt

En detaljplan för området vann laga kraft 2005. Därefter uppfördes en livsmedelsbutik.

Påverkan på världsarvet

Byggnaden ligger utanför världsarvet men inom buffertzonen. Då den har en låg skala bedöms den inte innebära någon påverkan på värdena innanför gränsen. Den långsträckt och slutna fasaden har dock inneburit minskade siktlinjer i öst-västlig riktning vilket i någon mån försvårar upplevelsen av öarna.



Drönarbild från juni 2022 med livsmedelsaffären Lidl i förgrunden. Foto: Nyréns arkitektkontor.

29. Kv Posse

Rivet

Ett epidemisjukhus byggdes på Tullholmen på 1860-talet. Sjukhuset kompletterades vid sekelskiftet 1900 med byggnader i rött tegel. Fram till 2010 huserade Tullgårdens vårdcentral i byggnaderna. Fyra byggnader från epidemisjukhuset som fanns bevarade fram till ca 2020 är rivna idag.

Påverkan på världsarvet

Även om byggnaderna inte var direkt kopplade till världsarvets värden innebar rivningarna en förlust av höga kulturhistoriska värden.



Röda markeringar visar var de rivna byggnaderna låg.



Gul byggnad från 1880-talet. Källa: Planbeskrivning, Detaljplan för kv Posse mfl 2021.



Tegelbyggnad från 1902. Källa: Planbeskrivning, Detaljplan för kv Posse mfl 2021.

Planerat

En detaljplan för kv Posse mfl antogs 2021. Planen syftar till att ny bostadsbebyggelse ska uppföras, och den medger fyra byggnadskroppar i 7-13 våningar.



Illustration (fotomontage) från planbeskrivningen som visar planerad bebyggelse sedd från väster. Källa: Detaljplan för Posse 4 mfl 2021.



Illustration från planbeskrivningen som visar flygvy från öster. Källa: Detaljplan för Posse 4 mfl 2021.

30. Kv Muddret

Byggt

I kvarteret Muddret finns verksamhetslokaler för bland annat bilhandel och verkstad. Här har ett flertal byggnader uppförts sedan 1990-talet, på mark som då var obebyggd. Gällande detaljplan för kvarteret är från 1970-talet.

Påverkan på världsarvet

Inom Muddret har det skett en omfattande exploatering innanför buffertzonen. Bedömningen är dock att det inte har fått någon större påverkan på världsarvets värden.



Foto: Karlskrona kommun 2023.



Gröna markeringar visar byggnader tillkomna efter 1997.



Foto: Karlskrona kommun 2023.

31. Kv Ingenjören (Blå Port)

Byggt och planerat

En detaljplan för området Campus Blå Port vann laga kraft 2009. Sedan dess har bostadshus uppförts vid Ekorrsvägen. Ett tiovåningshus håller på att byggas intill. Området omfattar även bland annat Wämöskolan och en förskola.

Påverkan på världsarvet

Området ligger i utkanten av världsarvets buffertzon. Bebyggelsen är storskalig. Trots detta har den bedömts få en begränsad påverkan på världsarvets värden. Flera av det f.d. militära kompaniets byggnader och miljöer med en koppling till världsarvet har försetts med skydds- och verksamhetsbestämmelser i detaljplan.



Gröna markeringar visar byggnader tillkomna efter 1997.



Bostadshus vid Ekorrsvägen. Foto: Karlskrona kommun 2023.



Musikkugglans förskola. Källa: Karlskrona kommun.



Pågående bygge av tiovåningshus. Foto: Karlskrona kommun 2023.

32. Kv Hemmet, Garvaren och Barken (Pantarholmen)

Rivet

I kv Hemmet, i hörnet Sunnavägen - Östra Kvarngatan, uppfördes under 1900-talets första hälft en bilhall i funktisstil. Den byggdes om och till i etapper och expanderade norrut med fler byggnadsdelar under andra halvan av 1900-talet. I lokalerna fanns bland annat en bilverkstad, Jysk bäddlager och danslokaler. 2008 antogs en detaljplan för bostadsbebyggelse på platsen, och efter det revs byggnaden.

I kv Barken låg ett parkeringsdäck i brutalistisk stil, uppfört på 1960-talet. Det revs sedan en detaljplan för bostadsbebyggelse på platsen antogs år 2020.

I kv Garvaren fanns äldre industribebyggelse som revs på 00-talet eller början av 2010-talet. När en detaljplan togs fram för kvarteret 2016 var endast en bilverkstad i kvarterets sydvästra hörn kvar.

Påverkan på världsarvet

Rivningarna bedöms inte ha inneburit en påverkan på världsarvet.



Röda markeringar visar var de rivna byggnaderna låg.



P-däck i kv Barken. Granitmuren närmast i bild är inte rivet. Källa: Google Street View 2019.



Den fd bilhallen vid Sunnavägen (kv Hemmet) 2008. Källa: Bloggen Suddenly in Karlskrona.



Bebyggelse i kv Garvaren. Källa: Google Street View 2009.

32. Kv Hemmet, Garvaren och Barken (Pantarholmen)

Byggt och pågående bygge

Kv Hemmet: Detaljplan 1998 (Hemmet 25). Flerbostadshus i tre våningar. Detaljplan 2008 (Hemmet 23). Flerbostadshus, service och handel.

Kv Garvaren: Detaljplan 2016. Flerbostadshus i 3-6 våningar, uppfört 2021.

Kv Barken: Detaljplan 2020. Flerbostadshus i 4-8 våningar, bygge pågår.



Hemmet 23: Bostadshus sedda från Tullparken i norr 2012. Källa: Blekinge museum.



Bostadshus på Hemmet 25 (vita hus) fotograferade från Bryggareberget. I bakgrunden syns kv Garvaren. Foto: Nyréns arkitektkontor.

Påverkan på världsarvet

Världsarvets världen bedöms inte påverkas då den nya bebyggelsen ligger inom buffertzonen men på ett visst avstånd från själva världsarvet.



Kv Garvaren: Bostadshus uppförda 2021. Foto: Karlskrona kommun 2023.



Kv Barken: Illustration från planbeskrivningen av planerad bebyggelse. LewisJonsson Arkitektkontor. Källa: Detaljplan för Barken 1 mfl, 2020.

33. Oljehamnen

Rivet

Oljehamnen på Hattholmen anlades på utfylld mark på 1950-talet. Under 2000-talets första decennium avvecklades verksamheten. Sedan dess har alla anläggningar på platsen rivits eller flyttats.

Påverkan på världsarvet

Oljecisternernas borttagande bedöms inte haft någon negativ påverkan på världsarvet.



Oljehamnen från Bryggareberget 2005. Foto: Jonas Eckerbom. Källa: Blekinge museum.



Röd markering visar var de rivna cisternerna låg.



Oljecisterner i oljehamnen 2008. Källa: Bloggen Suddenly in Karlskrona.



En oljecistern lastas på pråm för frakt till Karlshamn 2012. Källa: SVT Blekinge, svt.se.

34. Bryggerberget

Rivet

Tyska bryggaregården på Wämö var ett verksamt bryggeri fram till 1972. 1991 antogs en detaljplan som skyddade de flesta av bryggeribyggnaderna. Två 1800-talsbyggnader som låg norr om infartsvägen försågs dock inte med skydd, utan platsen där de låg blev prickmark. Efter detta förföll byggnaderna och någon gång efter 1998 revs de. Gråstensmurar från byggnaderna finns dock kvar.



Röd markering visar var de rivna byggnaderna låg.

Påverkan på världsarvet

Rivningen av byggnaderna innebar en förlust av kulturhistoriska värden, dock saknade de direkt koppling till världsarvets värden.



Bryggeriet 1962. Den östra byggnadens östra gavel till höger i bild. Foto: Ingemar Atterman. Källa: Blekinge museum.



De båda byggnaderna från norr 1990. Källa: Blekinge museum.



Den västra byggnaden 1962. Foto: Ingemar Atterman. Källa: Blekinge museum.

Byggt

Vid Blåportsgatan har en bensinstation tillkommit sedan 1998. Restaurangen vid utsiktsplatsen på Bryggerberget har fått en stor tillbyggnad.

Påverkan på världsarvet

Förändringarna bedöms inte ha påverkat världsarvets värden.



Den äldre, svarta restaurangbyggnaden syns till vänster, och tillbyggnaden i vitt till höger. Foto: Karlskrona kommun 2023.



Bensinstation. Foto: Karlskrona kommun 2023.

35. Kv Nordström

Rivet

En byggnad uppförd på 1960- eller början av 1970-talet på Tullskolans skolgård revs några år in på 2000-talet.



Röd markering visar var den rivna byggnaden låg.

Påverkan på världsarvet

Inom kvarteren har det skett en exploatering som till viss del ligger innanför buffertzonen. Bedömningen är dock att det inte har fått någon större påverkan på världsarvets värden.

Byggt

Två tillbyggnader på Tullskolan gjordes på 2010-talet enligt gällande detaljplan från 1950-talet. I norra delen av kv Nordström byggs för närvarande ett bostadshus i 6-7 våningar efter en detaljplan från 2019.



Tullskolans tillbyggnad mot Sunnavägen. Google Street View 2022.



Bostadshus, Nordström 15. Foto: Karlskrona kommun 2023.

Rivningar och nybyggnationer - utanför buffertzonen

36. Kv Flundran

Rivet

Södra delen av Saltö var tidigare en betydande fiskehamn. Uppe på en höjd vid det som idag är Rökerivägen låg ett stort fryshus uppfört på 1940-50-talen. Runt fryshuset fanns andra industribyggnader med koppling fiskehamnen. År 2006 antogs en detaljplan för kv Flundran mfl som medgav ny bostadsbebyggelse på platsen, och strax efter det revs fryshuset och intilliggande byggnader.

Vid Saltö torg låg en tvåvåningsbyggnad med affärslokaler. Dess östra del var byggd 1950 och den västra på 1970-talet. I byggnaden låg bland annat en butik med båttillbehör. Byggnaden revs 2007.



Röd markering visar var de rivna byggnaderna låg.



Vy mot Saltö från öster 2005. De höga byggnaderna uppe på höjden är fryshus och fiskeindustri. Källa: Blekinge museum.



Saltö torg 1989, med den rivna centrumbbyggnaden till vänster. Foto: Christer Peterson. Källa: Blekinge museum.



Saltö torg ca 2007. Affärsbyggnadens västra del. Källa: Karlskronabloggen.se.

37. Kv Flundran

Byggt och planerat

En detaljplan för kv Flundran mfl antogs 2006 och därefter uppfördes nio flerbostadshus i mellan fem och sju våningar. Liksom det tidigare fryshuset är bebyggelsen relativt hög och ligger på en höjd. Bebyggelsen upplevs mer storskalig än de byggnader som ersattes. Även om inte Trossös siluett påverkats så har stadens siluett i dess helhet påverkats. Dock ligger området utanför buffertzonen.

För området norr om kv Flundran, Saltö torg, antogs en detaljplan 2008. Syftet med planen är att bostadshus med inslag av handel och kontor ska uppföras. Bebyggelsens höjd varierar mellan två och åtta våningar.



Bostadshus vid Utövägen. Foto: Karlskrona kommun 2023.



Bostadsbebyggelsen på Saltö (till höger i bild) sett från Bryggareberget. Foto: Nyréns arkitektkontor.



Illustration av möjlig ny bebyggelse, Saltö torg. Källa: Planbeskrivning, Detaljplan för Fiskehamnen 3 m fl (Saltö torg) 2008.

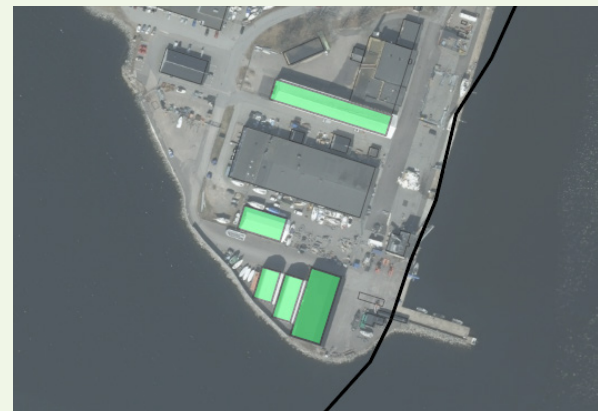
38. Kv Gäddan

Byggt

Kv Gäddan på Saltös södra spets är ett hamn- och industriområde med inslag av handel. Här har ett antal enklare hallbyggnader uppförts sedan slutet av 1990-talet.



Den nordligaste av byggnaderna. Foto: Karlskrona kommun 2023.



Gröna markeringar visar byggnader tillkomna efter 1997.

39. Kv Sågverket

Byggt

Bostadshus längs Polhemsgatan
uppfördes 2002 efter en detaljplan
från 1990.



Foto: Karlskrona kommun 2023.

Analys - Påverkan stadsbild och kumulativ effekt -världsarvets status idag

Resonemang

Karlskrona har i hög grad bytt skepnad ett antal tillfällen under stadens historia. Stadsplanen och kvartersstrukturen, grundstommen i staden och en central komponent i världsarvet är i huvudsak intakt men bebyggelsen inom kvarteren har förändrats till följd av de åtskilliga stadsbränderna under 1700- 1800- och 1900-talen samt rivningsvågen vid mitten av 1900-talet. Få byggnader är bevarade sedan stadens grundande på 1600-talet och merparten av den äldre bebyggelsen är tillkommen efter den förödande stadsbranden 1790.

Rivningsvågen under mitten av 1900-talet innebar stora negativa förändringar för stadsbilden, där hela kvarter med äldre byggnader kunde jämnas med marken för att ersättas med exempelvis ett kvartersstort byggnadskomplex, som i kvarteret Hjulhammars fall (1959-61), eller i extremfallet kvarteret Havfrun, där en stor mängd byggnader från 1700- 1800- och 1900-talen revs på 1960-talet för att ersättas med markparkering. De flesta övriga rivningarna var dock i en mindre skala och berörde enskilda fastigheter som sedan inte alltid bebyggdes igen, vilket lämnade så kallade lucktomter.

Sedan staden blev världsarv 1998 har förhållandevis få rivningar skett inom världsarvets gräns.

Ny byggnation har, med några undantag, framför allt uppförts på ytor som varit obebyggda sedan åtminstone 1970-talet (Kilströmskaj, Nordstjärnan, Havfrun med flera) medan en del har förutsatt rivning av befintlig bebyggelse (Pottholmen etapp 1, Borgmästarren 2 samt några till).

Ifyllandet av lucktomter kan innebära en positiv påverkan på världsarvet då det kan bidra till att stärka upplevelsen av stadsplanen och "hela" stadsbilden, en potential som identifierades i kunskapsunderlaget för revideringen av riksintresset för kulturmiljövården 2017.

Sedan världsarvsutnämningen så har nya detaljplaner prövats mot världsarvets värden av Länsstyrelsen i planprocessen, där även påverkan på riksintressets uttryck prövats. Planerna har vid dessa tillfällen inte bedömts innebära påtaglig skada på riksintresset eller världsarvet. Med facit i hand kan dock vissa observationer kring den kumulativa effekten på världsarvets värden göras.

Mer eller mindre storskalig exploatering har skett i världsarvets ytterkanter, som Kilströmskaj och Pottholmen etapp 1. Skalförskjutningen som dessa projekt har inneburit bedöms påverka upplevelsen av världsarvets värden något negativt, även om projekten kan ha

andra kvalitéer samt möjliggör bostäder i nära anslutning till den centrala staden.

Projektet bedöms dock utifrån deras placering inte påverka siluetten, vars viktiga komponenter är mer samlade centralt i staden. Projektet Nordstjärnan bedöms dock ha inneburit en negativ påverkan på upplevelsen av siluetten, särskilt i vyer från Bryggareberget och från Saltö.

Utanför världsarvets gräns men inom buffertzonen så har fler och större byggnader, åtminstone sett till fotavtryck, tillkommit. Även ett höghusprojekt är planerat på platsen för det tidigare epidemisjukhuset. Stora projekt utanför buffertzonen som påverkat landskapsbilden i anslutning till världsarvet är kvarteret Flundran på Saltö, vars flerbostadshus placerade på en höjd är påtagliga från flera vyer. Projektet motiverades med att byggnaderna ersatte en stor och hög frysbyggnad som redan var en dominant pjäs i landskapsbilden, men de nya byggnaderna kom dock att upplevas som större än de som ersattes.

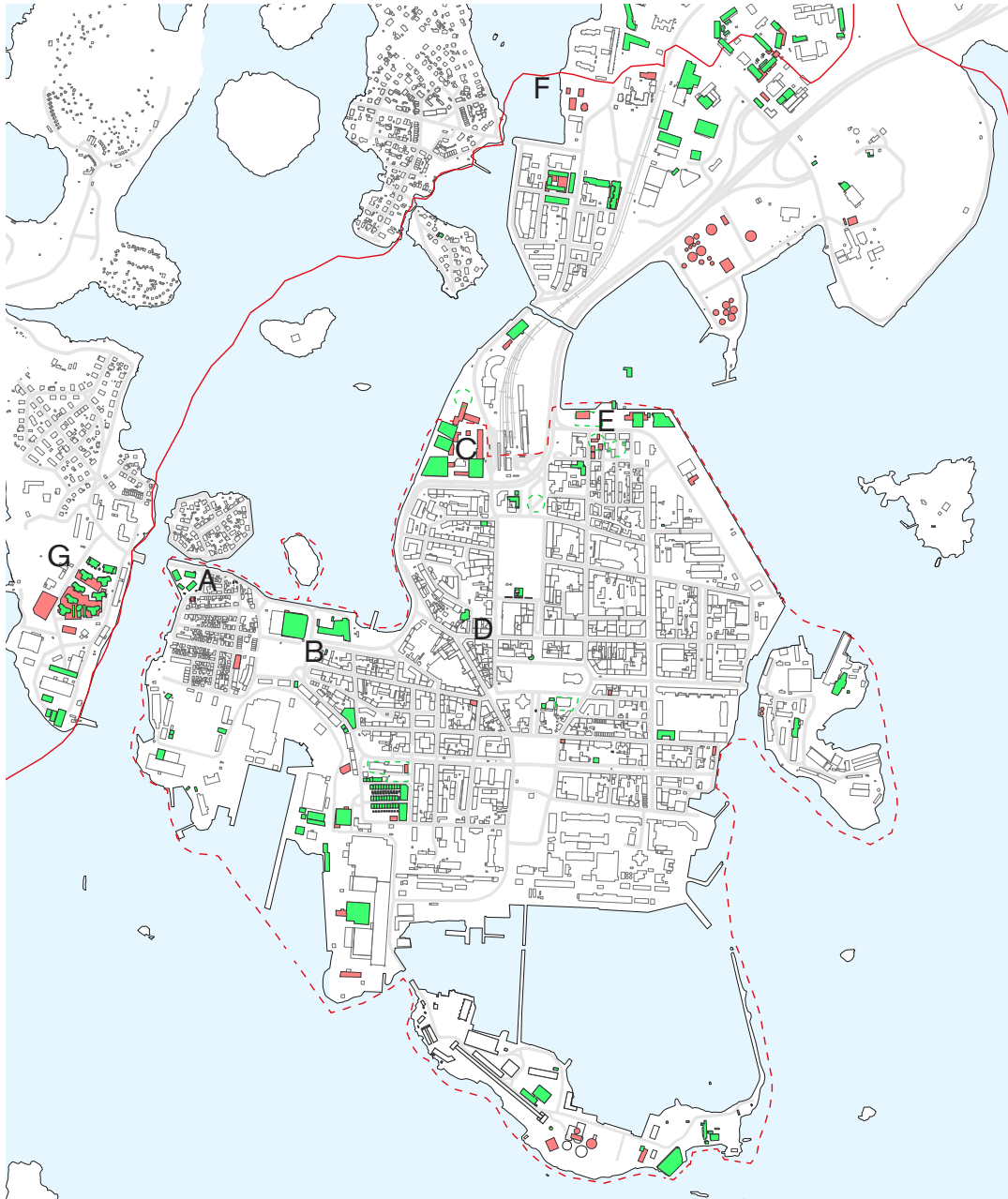
Sammanvägd bedömning

De olika projekten som förändrat stadsbilden har en förhållandevis stor geografisk spridning. Det ligger ett visst avstånd mellan de större projekten som har utförts eller planeras att utföras inom världsarvsgränsen, och på flygbilder över staden syns en till stor del oförändrad stad. Undantaget är Pottholmen, vars karaktär kommer vara markant annorlunda när den är färdigbyggd mot hur den var 1998.

De enskilda projekten har dock i flera fall aspekter som kan bedömas innebära negativ påverkan på världsarvets värden.

En samlad bedömning är att upplevelsen av stadsbilden så som den såg ut 1998 i förhållandevis hög grad är intakt, med vissa undantag.

Geografisk fördelning



Större projekt inom världsarvets gräns

A. Kilströmskaj

Föregående rivning: ingen, platsen obebyggd sedan 1970-talet

B. Scandic och Brinova arena

Föregående rivning: idrottshall från 1986

C. Pottholmen etapp 1

Föregående rivning: fattigvårdsbyggnader från 1800- tidigt 1900-tal, en enklare byggnad med rötter i 1700-tal

D. Nordstjärnan

Föregående rivning: ingen, platsen obebyggd sedan 1970-talet

E. Skeppsbrokajen som helhet

Föregående rivning: enklare bebyggelse från 1970-talet.

Större projekt inom buffertzonen

F. Kv Posse, ej uppfört. DP finns för fyra byggnader 7-13 våningar

Föregående rivning: byggnader tillhörande tidigare epidemisjukhus från 1880-talet.

Större projekt utanför buffertzonen

G. Kvarteret Flundran på Saltö

Föregående rivning: fryshus och industribyggnader

Rivningar och nybyggnationer med direkt negativ påverkan på världsarvet



Hamnmagasin med brutet tak som låg längs Arvid Nilssonsgatan, norr om det idag bevarade magasinet. Foto från gårdssidan 2010. Källa: Blekinge museum.



Strandgården 2014. Byggnaden Rödluan mitt i bild. Till vänster verkstadsbyggnaden med rötter i 1700-talet, riven på 2010-talet. Foto: Jonas Eckerbom. Källa: Blekinge museum.

Rivningar sedan 1998 som haft en direkt negativ påverkan

- Rivning av hamnmagasinet från 1700-talet i kv Gulin
- Rivning av verkstadsbyggnad med rötter i 1700-talet på Pottholmen

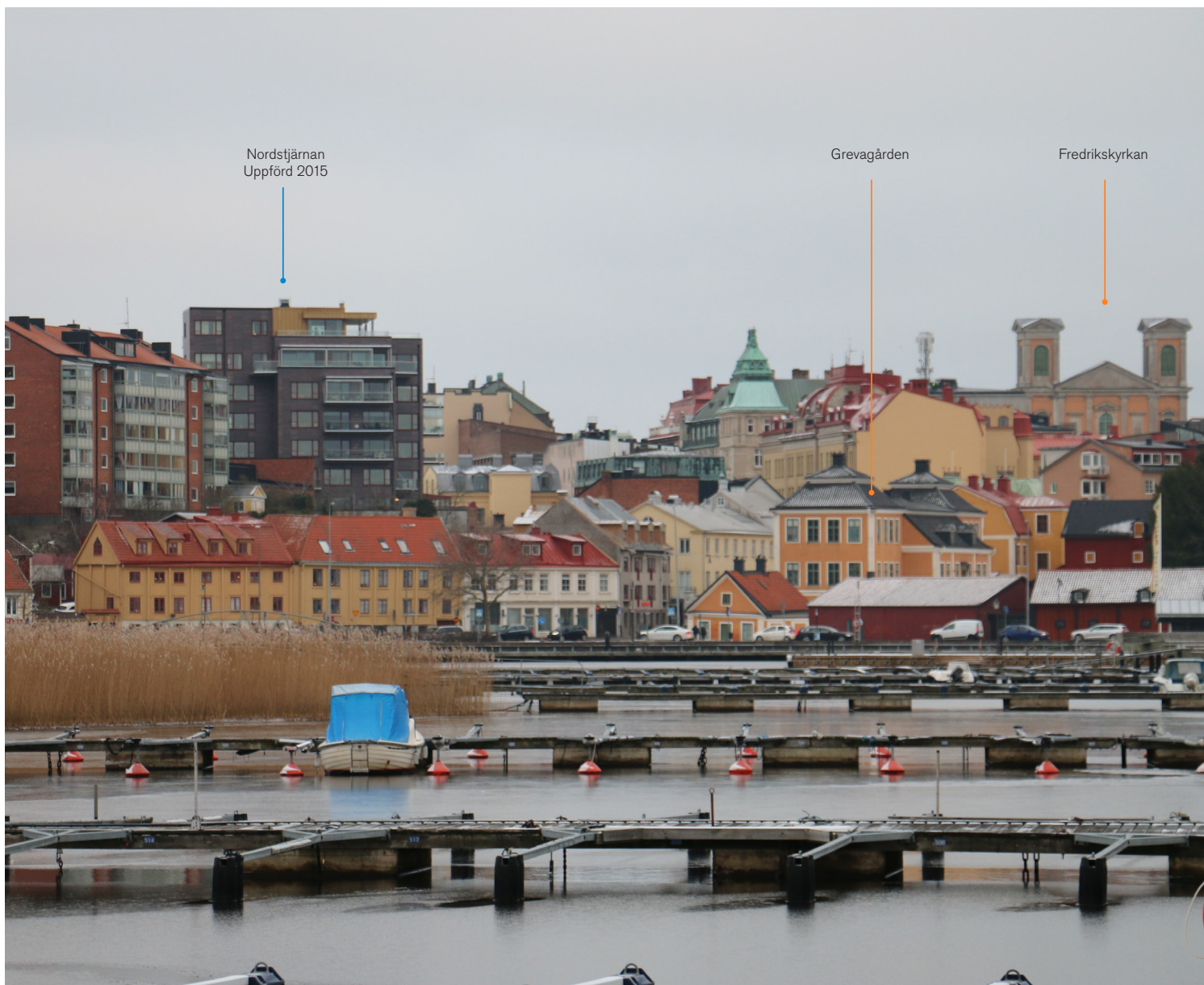
Nybyggnader sedan 1998 som haft en direkt negativ påverkan

- Nordstjärnan – dominant i vyer från väster samt norr, avvikande karaktär i förhållande till omgivande småskalig trähusbebyggelse. Från väster upplevs byggnaden vara högre än Fredrikskyrkan. Att placera en accent på denna plats var inte motiverat.



Nordstjärnan. Foto: Karlskrona kommun 2023.

Påverkan stadsbilden från väster



Fotografiet är taget från väster i riktning mot staden. Några av de mest påtagliga exponenterna för världsarvet i vyn är Fredrikskyrkan, Grevagården samt den småskaliga trähusbebyggelsen längs Borgmästarekajen. Vyn erbjuder i övrigt en eklektisk mix av uttryck och fasadmaterial med stor variation i uppförandeår.

Den enda större förändringen i vyn tillkommen sedan 1998 är flerbo-stadshuset Nordstjärnan, uppförd 2015.

Påverkan stadsbilden från norr - Bryggareberget och infarten



Fotografiet är taget från Bryggareberget, en klassisk utkikspunkt med god utblick över Trossö och dess ikoniska siluett. Från denna vy är den nya bebyggelsen på Pottholmen och Kilströms kaj påtaglig, dock innebär avståndet till de viktigaste komponenterna i siluetten att påverkan bedöms som måttlig. Nordstjärnan ligger dock mellan mastkranen och kyrkorna och innebär en något omotiverad accent i sammanhanget, med påverkan på siluetten. Till höger i vyn syns kv Flundran, vars stora volym ligger utanför buffertzonen och inte påverkar Trossös historiska siluett med kyrkorna, däremot innebär det en påverkan på stadens siluett som helhet.

Nyréns Arkitektkontor
2023