

# Budget 2026

Strategisk plan med ekonomiska förutsättningar för åren 2027–2028



## Inledande del

<b>Förord</b> .....	<b>4</b>
<b>Kommunfullmäktiges beslut</b> .....	<b>5</b>
<b>Organisationsskiss</b> .....	<b>6</b>
<b>Karlskrona kommuns vision – Karlskrona 2030</b> .....	<b>7</b>
<b>Karlskrona kommuns styrmodell</b> .....	<b>8</b>
God ekonomisk hushållning .....	8
Budgetprocess .....	8
<b>Målområden</b> .....	<b>9</b>
Finansiella mål .....	9
Resultatmål.....	9
Nettokostnads mål .....	9
Verksamhetsmål .....	10
Skola .....	10
Trygghet .....	11
Näringsliv och arbetsmarknad .....	12
Kultur, världsarvet och besöksnäring.....	13
Bo och leva.....	14
Välfärd .....	15
Miljö och hållbarhet.....	16
Personal .....	17
<b>Förutsättningar budget 2026 och plan för 2027–2028</b> .....	<b>18</b>
Ekonomiskt läge.....	18
Budgetantaganden.....	18
Avgifter .....	19
Räntesatser .....	19
Demografi .....	19
Befolkningsprognos .....	20
Skatteintäkter och generella statsbidrag .....	21
Skatteutjämning och generella statsbidrag .....	21
<b>Ekonomisk översikt</b> .....	<b>23</b>
Årets resultat.....	23
Skattesats .....	23
Räntekostnader.....	24
Nettolåneskuld .....	24
Soliditet .....	24
<b>Finansiell analys</b> .....	<b>25</b>
Känslighetsanalys .....	25
Resultat och Kapacitet .....	25
Skatte- och nettokostnadsutveckling .....	25
Driftskostnadsandel .....	26
Nettoinvesteringar .....	26
Risk och Kontroll .....	27
Soliditet.....	27
Skuldsättningsgrad .....	27
<b>Budgetförändringar</b> .....	<b>29</b>
Finansnetto .....	30
Befintliga reserver .....	30
<b>Budget 2026 med plan 2027–2028</b> .....	<b>31</b>
Resultatsammanställning driftsbudget .....	32
<b>Investeringsbudget 2026–2030</b> .....	<b>35</b>
Sammanställning investeringsbudget Karlskrona kommunkoncern .....	38

<b>Budgetens fördelning per nämnd och styrelse .....</b>	<b>40</b>
Kommunfullmäktige .....	40
Valnämnden.....	40
Överförmyndarnämnden .....	40
Revisionen .....	41
Kommunstyrelsen .....	41
Arbetsmarknadsnämnden .....	42
Drift- och servicenämnden .....	43
Fastighetsnämnden .....	44
Kultur- och fritidsnämnden .....	45
Kunskapsnämnden .....	45
Miljö- och samhällsbyggnadsnämnden .....	46
Social- och funktionsstödsnämnden .....	47
Äldrenämnden.....	48
Äldrenämnden bostadsanpassningsbidrag .....	48
Helägda bolag.....	49
Delägda bolag/kommunalförbund .....	50
Räddningstjänsten Östra Blekinge .....	50
Övriga.....	50
<b>Bilaga 1 Mål- och uppdragsfördelning 2026 .....</b>	<b>51</b>

## Förord

Snart går vi in i ännu ett spännande valår och vi i Karlskronaalliansen presenterar nu en stark budget för 2026.

Under den här mandatperioden har vi arbetat målmedvetet för att skapa ordning och reda i ekonomin. Det arbetet har gett resultat och vi fortsätter arbeta för att skapa ekonomiska förutsättningar för att sänka skatten. Vi har också reinvesterat i det mångåriga och eftersatta underhållet runt om i kommunen. Vi kommer förstås även att fortsätta investera i en skola med hög kvalitet, en trygg vård och omsorg samt en långsiktigt hållbar utveckling för hela kommunen.



Vi befinner oss i en stark tillväxtfas. Den är ett resultat av samarbete, ansvarstagande och framtidstro. Vi ser framgångarna som ett kvitto på att vår politik ger effekt, men också som ett ansvar för att fortsätta utveckla Karlskrona framöver. Med denna budget lägger vi grunden för fortsatt tillväxt, trygghet och utveckling. Vår vision är tydlig, Karlskrona ska vara en kommun som växer, som tar vara på sina unika möjligheter och som alltid sätter invånarnas bästa i första rummet. Vi fortsätter också att utveckla nya bostadsområden, utbildningar och trygghetsskapande arbete för att både invånare och besökare ska känna trygghet oavsett var i kommunen de befinner sig.

Våra större arbetsplatser, inom industrin och marinen, befinner sig i en fortsatt högkonjunktur. Flera av dessa har en koppling till marin teknik och därför satsar vi extra mycket på det området. För att Karlskrona ska kunna växa och utvecklas behöver vi skapa ytterligare verksamhetsmark, och det är också något som vi satsar extra mycket på i den här budgeten.

En av våra stora utmaningar är att få fler människor att flytta hit. Arbetsstillfällena finns och därför har vi lagt stort fokus på nya planer för bostäder i olika former.

Vi har regelbundna dialoger med företagen i kommunen och vi skapar utbildningar som matchar näringslivets efterfrågan. Det är viktigt att vi på nationell nivå berättar om Karlskronas tillväxt och att vi fortsätter investera i infrastrukturen. Det är ett arbete som aldrig får stanna upp och därför fortsätter vi hela tiden med att utveckla Karlskrona, Sveriges Marina Huvudstad.

Karlskrona den 21 oktober 2025

Emma Swahn Nilsson (M)  
Kommunstyrelsens ordförande

Christopher Larsson (SD)  
Kommunalråd

Bengt Jönsson (KD)  
Kommunalråd

Börje Dovstad (L)  
Kommunalråd



## Kommunfullmäktiges beslut

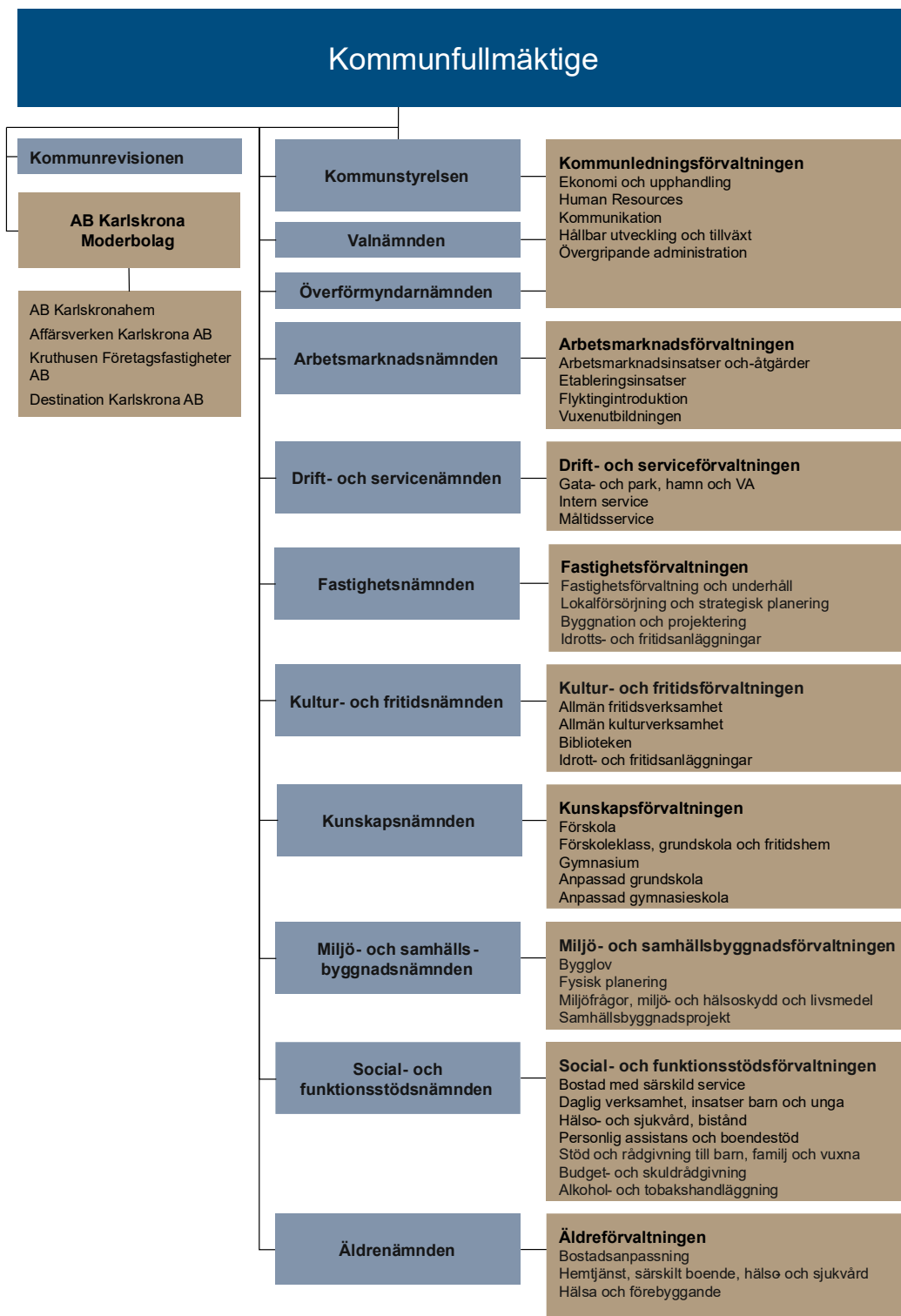
### § 199 Budget 2026 med strategisk plan med ekonomiska förutsättningar för åren 2027–2028

Utdrag ur Karlskrona kommunfullmäktiges protokoll från möte den 20 november 2025, där beslut fattades om budget 2026 med strategisk plan med ekonomiska förutsättningar för åren 2027–2028. För hänvisning till fullständigt protokoll, se karlskrona.se.

Kommunfullmäktige beslutar:

- 1. att** fastställa resultatbudget respektive budgetramar för Karlskrona kommuns nämnder och styrelser för åren 2026–2028 i enlighet med kommunstyrelsens förslag till budget och plan enligt bilaga 1 och 2,
  - 2. att** fastställa samtliga finansiella mål och verksamhetsmål i enlighet med god ekonomisk hushållning för Karlskrona kommun enligt kommunstyrelsens förslag till budget och plan 2026–2028,
  - 3. att** fastställa investeringsbudget för åren 2026–2030 samt investeringsplan för åren 2031–2035 för Karlskrona kommun och bolagskoncernen samt därmed sammantaget för kommunkoncernen enligt bilaga 3.1 och bilaga 3.2 till kommunstyrelsens förslag till budget och plan 2026–2028,
  - 4. att** kommunstyrelsen, inklusive den del som berör AB Karlskrona Moderbolag (120 mnkr), under år 2026 har rätt att omsätta lån och nyupplåna inom en total högsta låneram om 6 400 mnkr i enlighet med bilaga 4,
  - 5. att** ge kommunstyrelsen mandat att för det enskilda budgetåret kunna omfördela låneutrymme mellan ingående organisationer i enlighet med bilaga 4, om så skulle behövas,
  - 6. att** fastställa krav på utdelning 2025 som ska lämnas från AB Karlskrona Moderbolag år 2026 till 27,313 mnkr,
  - 7. att** utdelning år 2025 om 4,0 mnkr från AB Karlskronahem ska användas för sociala ändamål som framgår av bilaga 5 i kommunstyrelsens förslag till budget och plan 2026–2028,
  - 8. att** med hänvisning till dels bilaga 6 i kommunstyrelsens förslag till budget och plan 2026–2028, dels vad som i övrigt framgår av budgetdokumentet, anse samtliga till budgetberedningen hänskjutna ärenden och skrivelser besvarade,
  - 9. att** fastställa Karlskrona kommuns skattesats för år 2026 oförändrad till 21,65,
  - 10. att** kommunstyrelsen får i uppdrag att besluta om fördelning av ansvar för de uppdrag som är utdelade i budgeten om så skulle behövas,
  - 11. att** justering av ramar mellan nämnder, av administrativ karaktär, som inte får någon nettopåverkan på resultatet eller nämndernas verksamhet får beslutas av kommundirektören,
  - 12. att** för budgetåret 2026 definiera god ekonomisk hushållning som att de finansiella mål samt hälften av indikatorerna inom samtliga åtta verksamhetsmål ska vara uppfyllda,
  - 13. att** ta till protokollet att MBL § 11 om förslag till budget och plan för åren 2026–2028 har genomförts samt
  - 14. att** nämndernas verksamhetsplan för år 2026 ska fastställas snarast, dock senast den 15:e februari 2026.
- Kommunstyrelsen föreslås för egen del besluta
- 15. att** bemyndiga ekonomichef att löpande under år 2026 vidta nödvändiga justeringar av nämndernas och styrelsernas budgetramar.

## Organisationskiss



## Karlskrona kommuns vision – Karlskrona 2030

För att Karlskrona ska växa och få fler invånare, arbetstillfällen och besökare behövs en tydlig framtidsbild och en utstakad väg för att nå dit. Därför har Karlskrona kommun tagit fram en vision som ska ligga till grund för det strategiska arbetet de kommande mandatperioderna. Visionen ska beskriva ett önskat framtida tillstånd. All kommunal verksamhet ska utgå från visionen.

Vision Karlskrona 2030 antogs av kommunfullmäktige den 22 november 2012.

”

*Med sitt unika läge är Karlskrona ett nav i en växande region. Här finns det goda livet och de bästa förutsättningarna för ett expansivt näringsliv. Genom samarbete skapar vi en framtid som håller.*

”

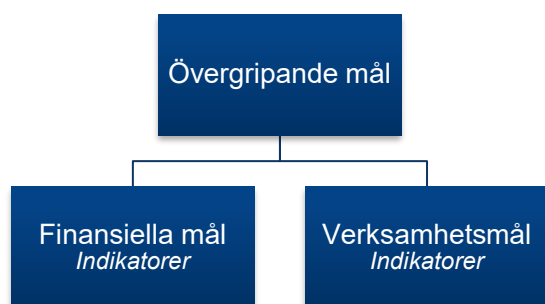


## Karlskrona kommuns styrmodell

Styrningen av Karlskrona kommun utgår från visionen. För att uppnå visionen finns det särskilt utpekade utvecklingsområden som vi arbetar med. Det finns också tre perspektiv att förhålla sig till. Utifrån detta beslutar kommunfullmäktige om övergripande mål i samband med det årliga budget- och planeringsarbetet. I samband med beslut om övergripande mål beslutas också om övergripande indikatorer som anger riktning och målvärde.

De övergripande målen utgörs av två finansiella mål och åtta verksamhetsmål.

**Figur 1** Mål i Karlskrona kommun



Kommunfullmäktige beslutar i samband med de övergripande målen också om uppdrag till nämnder och styrelser. I samband med det årliga budget- och planeringsarbetet fastställs de ekonomiska ramarna som utgör ram för verksamheten.

### God ekonomisk hushållning

Grundläggande för all offentlig verksamhet är att tillgängliga resurser ska användas effektivt och ändamålsenligt. Ett grundkrav är att kommunens budget ska upprättas så att intäkterna överstiger kostnaderna, det så kallade balanskravet. Utöver balanskravet finns det i kommunallagen även krav på att kommunen ska ha en god ekonomisk hushållning.

God ekonomisk hushållning innebär att resurserna i verksamheten ska användas till rätt saker och att de utnyttjas på ett effektivt sätt.

För budgetåret 2026 och planåren 2027–2028 definieras god ekonomisk hushållning i Karlskrona kommun som att:

**”finansiella mål samt hälften av indikatorerna inom samtliga åtta verksamhetsmål ska vara uppfyllda”.**

### Budgetprocess

Karlskrona kommuns budgetprocess innebär att kommunfullmäktige antar preliminära ramar i april månad vilka sedan nämnderna och bolagen ska yttra sig kring senast 31 augusti. Under hösten beaktas yttrandena samtidigt som budgetförutsättningarna, om aktuellt uppdateras, för att sedan slutligen antagas av kommunfullmäktige i november månad.

## Målområden

Karlskrona kommuns budget består av två *finansiella mål* och åtta *verksamhetsmål* som ska ta Karlskrona i önskad riktning.

### Finansiella mål

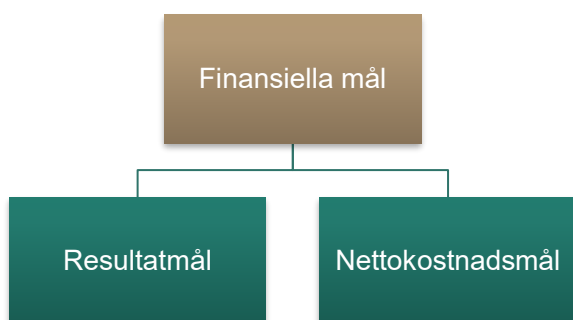
För oss i Karlskronaalliansen är det viktigt att varje skattekrona används på bästa sätt. Därför lägger vi stort fokus på att arbeta fram en ekonomi i balans, genom att hela tiden se över kommunens kostnader.

Genom concernsamordning har vi stora möjligheter till besparingar. Vi arbetar redan i dag med översyn av samorganisering av olika avdelningar.

Vi ska se över avtal, hyreskostnader, sponsring, effektiviseringar och därmed nå lägre kostnader i hela kommunkoncernen. Vi fortsätter också att se över en förändring av den politiska organisationen.

**Karlskrona kommun har i budgeten två finansiella mål: resultatmål och nettokostnadsmål.**

**Figur 2** Finansiella mål



### Resultatmål

Karlskrona kommun ska ha ett årligt positivt resultat som uppgår till minst två procent av skatteintäkter och generella statsbidrag för respektive budget- och planeringsår.

**Tabell 1** Resultatmål 2024–2028

Bokslut 2024	Prognos 2025	Budget 2026	Plan 2027	Plan 2028
1,9 %	2,1 %	2,0 %	2,0 %	2,0 %

### Nettokostnadsmål

Kommunens nettokostnader inklusive avskrivningar för budgetåret ska vara max 98 % år 2026 och för år 2027 uppgå till max 97 % av skatteintäkter och generella statsbidrag.

**Tabell 2** Nettokostnadsmål 2024–2028

Bokslut 2024	Prognos 2025	Budget 2026	Plan 2027	Plan 2028
99 %	98 %	98 %	97 %	97 %

## Verksamhetsmål

### Skola

**Mål 1: Under 2026 ska fler elever nå betygskriterierna i alla ämnen och därmed få godkända betyg. Skolan ska arbeta med tidiga insatser för att arbeta mot psykisk ohälsa och ökad närvaro bland eleverna. Skolan ska vara en trygg arbetsplats för både elever och personal.**

För Karlskronaalliansen är målet att Karlskrona ska en av Sveriges bästa skolkommuner. Vi i Karlskronaalliansen har som mål att alla barn och ungdomar ska lämna skolan med godkända betyg. Varje elevs skolgång ska vara ett positivt minne för livet och det är i skolan som grunden för deras mål ska läggas.

Vi fortsätter att ge rektorerna förutsättningar för att de ska kunna axla sina roller som pedagogiska ledare. En tydlig styrning av skolorna från rektorerna ger större möjligheter att utveckla skolan med kunskap som fokus.

Förra året satsade vi på "läsa, räkna, skriva-garantin" och nu satsar vi extra pengar för att fler elever ska nå kunskapsmålen.

Vi anser att alla barn och ungdomar ska undervisas av behöriga lärare. Dessutom vill vi se att alla elever har tillgång till uppdaterade och nya läroböcker. Elever i behov av särskilt stöd ska få den hjälp som de behöver och högpresterande elever ska ges rätt förutsättningar för att utvecklas.

Vi vill fortsätta arbetet med att utveckla skolsociala team för att öka närvaron och välmående hos varje elev. Varje individ ska känna arbetsro på den skola där de går och de ska naturligtvis få näringsrik och vällagad mat. Arbetet med de pedagogiska måltiderna ska fortsätta och vi har som mål att fortsätta minska matsvinnet.

En bra skola och motiverade elever skapas också genom det fria skolvalet och profilerade skolor

med hög kvalitet. Vi i Karlskronaalliansen välkomnar även skolor som inte är kommunala.

För oss i Karlskronaalliansen är det viktigt att följa upp de elever som är inskrivna i skolan, men som inte är närvarande. Vi fortsätter med uppsökande verksamhet i ett tidigt stadi, bland frånvarande elever, eftersom närvaron är nyckeln till kunskap.

Förskolan måste hålla en hög kvalitet med hög personaltäthet, så att alla barn trivs och utvecklas. Vi i Karlskronaalliansen ser gärna fler öppna förskolor runt om i kommunen vid behov. Vi satsar på att bygga en ny förskola i Fridlevstad.

Karlskronas näringsliv kommer att behöva bred kompetens med flera nyanställningar de närmaste åren. Därför kommer vi att satsa på lärlingsplatser inom de verksamheter och områden som näringslivet efterfrågar.

Vi fortsätter att satsa på en vuxenutbildning som är anpassad efter näringslivets lokala behov. Därför håller vi täta dialoger med de lokala företagen för att skraddarsy relevanta utbildningar. Skolor och förskolor ska även i fortsättningen ges möjlighet att åka med buss samt med ordinarie båttrafik till både Marinmuseum, Blekingemuseum och andra historiska platser, eftersom dessa har pedagogisk verksamhet för barn och ungdomar. Vi fortsätter även att tillföra pengar så att elever ska kunna åka till simundervisning samt friluft- och hälsofrämjande aktiviteter.

Indikatorer	Riktning
1. Andel elever i åk 9 med godkänt betyg i alla ämnen som ingått i elevens utbildning ska öka	Ska öka
2. Andel gymnasieelever med examen inom 3 år ska öka	Ska öka
3. Andel elever i åk 5 som känner sig trygga i skolan ska öka	Ska öka
4. Andel elever i åk 8 som känner sig trygga i skolan ska öka	Ska öka
5. Andel lärare med pedagogisk högskoleexamen i grundskolan ska öka	Ska öka
6. Andel elever i årskurs 6 som uppnått betygskriterierna i alla ämnen (som eleven läser) ska öka	Ska öka

## Trygghet

### **Mål 2: Karlskrona ska fortsätta utvecklas till en av landets tryggaste kommuner.**

För oss i Karlskronaalliansen är tryggheten viktig. Därför ska vår kommun vara ren och välskött och fri från klotter, skräp och ogräs. Vi arbetar kontinuerligt med att hålla kommunen fri från täta buskage i områden där människor rör sig. Det här gör vi för att minska otryggheten på utsatta platser. Vi har redan beslutat om att införa trygghetspunkter på sju strategiskt utvalda platser i kommunen. Det här är en del i vårt arbete med att bygga upp ett totalförsvaret inför eventuella kriser och krig. Vi välkomnar IOP och fortsatt samarbete mellan föreningar och drift- och serviceförvaltningen.

För oss är det viktigt att införa kameraövervakning på strategiskt utvalda och utsatta platser. Det förebygger både otrygghet och brottslighet och det underlättar för rättsväsendet att lösa eventuella begångna brott. Mätningar visar att på de skolor som vi redan har infört kameraövervakning, har vandaliseringen minskat markant. Det gör att skatteintäkterna kan användas till viktigare områden inom välfärden.

Vi strävar efter en kommun fri från våld där varje invånare och besökare, oavsett ålder, kön, religion och nationalitet, ska kunna röra sig fritt och tryggt alla tider på dygnet. Alla brott (även välfärdsbrott) som förekommer inom våra kommunala verksamheter ska polisanmälas. Det är något som vi i Karlskronaalliansen ser som en självklarhet. Vi fortsätter vårt arbete med att stärka den sociala

tryggheten, samt förhindra de kriminella gängens etableringar.

Arbetet med det civila försvaret har under många år varit eftersatt. Med ett spånt omvärldsläge går vi nu framåt och nu står Sverige och Karlskrona inför en upprustning för att kunna möta eventuella kriser eller krig.

Vi har redan tagit beslut om att skapa trygghetspunkter på flera strategiska platser i kommunen, dit invånare ska kunna vända sig i oroliga tider. Vi ser även över den kommunala organisationen på flera olika sätt. Bland annat genom att utreda en gemensam logistikavdelning och lagerhållning kring ö-drift, för att skapa en bättre beredskap vid en eventuell kris eller vid krig.

Från och med första juli 2025, är kunskap om totalförsvaret ett obligatoriskt ämne i gymnasiet.

Karlskrona ska verka för en räddningstjänst som ger en hög trygghet både till land och i vatten. Kommunen har ett ansvar för att upprätthålla trygghet och service vid kriser och höjd beredskap. Genom civilt försvar säkerställs att samhällsviktiga funktioner som el, vatten, äldreomsorg, LSS och skola fungerar även under påfrestningar. Aktivt arbete med planering, infrastruktur, övning och samverkan stärker beredskapen, skyddar kommunens invånare och bidrar till ett starkt civilt försvar.

Indikatorer	Riktning
1. Utfallet i Polisens trygghetsmätning ska bibehållas (värde 1,41 för 2024)	Ska bibehållas
2. Kommunindex för trygghet och säkerhet ska öka	Ska öka

## Näringsliv och arbetsmarknad

**Mål 3: Vi kommer att fortsätta vårt samarbete med näringslivet för att kunna möta de behov som uppstår efter hand. Vi ska också fortsätta utveckla besöksnäringen och ett av våra mål är att locka fler besökare, arbetstagare och företagare till Karlskrona. Andelen detaljplanerad och ny verksamhetsmark i kommunen ska öka.**

Karlskronaalliansen arbetar aktivt för att möta näringslivets behov.

Vi har regelbundna dialoger med företagen för att kunna möta de behov som uppstår när fler får jobb i Karlskrona. Vi vill förstås att fler människor ska flytta hit eftersom det betyder ökade skatteintäkter till kommunen.

Vi satsar även stort på kommunens tillväxt. Bland annat lägger vi medel på innovation - och företagsutveckling genom att med Blue Science Park, Marine Technology Center och Blekinge Business Incubator som grund stärka och tydliggöra ett effektivt innovationsekosystem. Med vår satsning fortsätter vi ge förutsättningar för framdrift och utveckling av marin teknik och den strategiska tillväxtplanen för marintekniska sektorn.

För att möta behovet hos befintliga och nya företag i kommunen ger vi i uppdrag att anskaffa mer verksamhetsmark.

Blekinge Tekniska Högskola med Campus Karlskrona, är framgångsrik i sitt utbildningspaket och lockar studenter från hela världen. För att företagen ska hitta rätt kompetens behövs nya yrkesutbildningar. Vi har redan kommit en bra bit i

det arbetet och BTH har tagit fram nya utbildningar inom marin teknik.

Dessutom ska vi fortsätta arbeta för etablering av yrkeshögskolor. Arbetsmarknadsnämnden och kunskapsnämnden arbetar intensivt med utbildningar på olika nivåer som ska möta det lokala näringslivets behov. Under de kommande åren ska en innovationsarena byggas på Gräsvik, för att sammankoppla BTH och näringslivet.

För att möjliggöra en bra integration krävs goda språkkunskaper i svenska språket. Det gör att individen kan gå från bidrag till arbete och samtidigt lättare komma in i det svenska samhället.

Under 2025 har Karlskrona kommun byggt upp en kompetenshubb på Campus Karlskrona, i anslutning till Blekinge Tekniska Högskola. Kompetenshubben ger, bland annat, möjlighet att skriva tentor på distans, men samlar även utbildningar för att möta den kompetens som näringslivet behöver.

Karlskrona kommun har inlett ett samarbete med Växjö kommun och Kalmar kommun under namnet Sydosttriangeln. Det har vi gjort för att tillsammans skapa en större arbetsmarknadsregion och bättre kommunikationer mellan dessa tre kommuner.

Indikatorer	Riktning
1. Företagarnas bedömning av servicen i myndighetsutövningen ska öka (Insikt)	Ska öka
2. Placeringen i Svenskt Näringslivs företagsranking ska förbättras	Ska förbättras
3. Antalet gästnätter ska öka	Ska öka

## Kultur, världsarvet och besöksnäring

**Mål 4: Under 2026 ska fokus ligga på synlighet och evenemang. Karlskrona är en världsarvsstad och vi fortsätter att arbeta för en utveckling av vårt värdefulla världsarv.**

Karlskronaalliansen fortsätter sin satsning på besöksmål och marknadsföring. Karlskrona är ett av Sveriges 15 världsarv och som kommun arbetar vi kontinuerligt med att lyfta vårt världsarv genom olika aktiviteter och evenemang.

Vi ska arbeta fram ett nytt förslag till ett kulturhus och därför har vi tillsatt en styrgrupp som arbetar med frågan och styrgruppen ska därefter redovisa sitt förslag för kommunstyrelsen. Under tiden arbetsmiljöanpassar vi stadsbiblioteket.

Vi ska också utveckla och arbeta för att Wämöparken ska bli en attraktiv kulturplats och där ska vi även bygga en lekplats. Utöver det ska Wämöparken användas för exempelvis evenemang och allsångskvällar.

Stortorget ska omfattas av utveckling där evenemang som firande av nationaldagen den 6 juni ska arrangeras. Parallellt med firande på Stortorget ska även nationaldagsfestligheter arrangeras i Wämöparken.

Karlskrona kommun deltar i en rad evenemang och nätverk tillsammans med andra kommuner. Detta är av stor vikt, samtidigt som vi ser ett behov av att öka marknadsföringen av Karlskrona. Det är med stolthet som vi kallar oss "Sveriges marina huvudstad".

Besöksnäringen är en viktig motor i utvecklingen av attraktiva platser. Förutom att generera viktiga

intäkter och bidra till en ökad sysselsättning, spelar den en viktig roll i arbetet med att skapa en attraktiv kommun att flytta till samt leva, verka och bo i. Karlskrona har sedan länge en stark position som sommardestination men har också stor potential att locka besökare året om.

De närmaste åren fokuserar vi därför på att öka antalet gästnätter från september till maj. Detta görs med fokus på bland annat idrotts-, musik- och kulturevenemang, världsarvs- och besöksmålsutveckling, möten och konferenser.

Karlskrona ska också vidareutvecklas som en ännu starkare kryssningsdestination med fler anlöp året runt. Utvecklingsarbetet sker i nära samarbete med näringslivet, föreningar, organisationer och myndigheter, men också tillsammans med berörda delar av den kommunala organisationen.

I vår vackra världsarvsstad Karlskrona står flera fina statyer som till exempel Erik Dahlberg vid Residenset, fiskegumman på fisktorget och Hans Wachtmeister vid Kungsbron. Vi fortsätter arbetet med att belysa statyerna. Det bidrar till en trevligare stad att leva och bo i under de mörka månaderna, samtidigt som det bidrar till en tryggare stadsmiljö. För oss är idrotten viktig och därför satsar vi nu på att anlägga ännu fler konstgräsplaner än de tre vi har i dag. Västra Mark och Säbyvallen är två utpekade platser som kommer att få nya konstgräsplaner.

Indikatorer	Riktning
1. Andelen medborgare som anser att kommunens arbete med att främja det lokala kulturlivet är bra ska öka	Ska öka
2. Andelen medborgare som anser att det lokala kultur- och nöjeslivet är bra ska öka	Ska öka
3. Andelen medborgare som anser att det finns bra möjligheter att nyttja kommunens idrotts- och motionsanläggningar ska öka	Ska öka

## Bo och leva

**Mål 5: Bostadsbyggandet i hela kommunen ska öka, vi ska synliggöra behoven av en bra infrastruktur och goda kommunikationer. Kommunen ska ta fram fler byggbara tomter i en tomtkö.**

I Karlskrona ska alla människor kunna leva ett rikt liv oavsett var man bor. Vi står inför en stor tillväxt och därför behöver vi öka bostadsbyggandet i hela kommunen. Samtidigt måste vi arbeta för en levande landsbygd med ett starkt näringsliv och goda kommunikationer.

För att möta behovet från det lokala näringslivet kommer vi att skapa förutsättningar för att öka bostadsbyggandet genom nya villaområden där vi redan nu arbetar med nya detaljplaner i flera olika områden.

Bostadsrätter, hyresrätter, studentbostäder, kooperativa hyresrätter och bra boende för äldre kommer att behövas när ett flertal företag och myndigheter nyanställer de kommande åren. Samtidigt vill vi möjliggöra seniorboende i radhus och i kombination med andra boendeformer.

Vi önskar ett fortsatt bra samarbete med länsstyrelsen där vi tillsammans skapar förutsättningar för framtida projekt.

I höst startar bygget av en ny simhall i Rödeby eftersom den ursprungliga är i så dåligt skick att den inte kan renoveras. För barn och ungdomar är det viktigt med simundervisning och det måste ske i funktionella och moderna anläggningar.

Vi i Karlskronaalliansen har beslutat att Varmbadhuset på Trossö ska renoveras. Det är en del av vårt världsarv och vi ser det som viktigt att behålla denna kulturbyggnad.

Efter många år av eftersatt underhåll av kajerna har vi nu påbörjat renoveringen på flera platser, bland annat vid Kungsbron och vid Aspöfärjan. Det här är ett viktigt arbete för att åtgärda det tidigare bristande underhållet. Framöver kommer vi även att påbörja andra viktiga delar av kajerna som omger hela Trossö.

Indikatorer	Riktning
1. Antalet färdigställda, nybyggda bostäder per 1000 invånare ska öka	Ska öka
2. Andelen medborgare som anser att det finns ett bra utbud av lekplatser ska öka	Ska öka
3. Andelen medborgare som anser att det är enkelt att använda kollektivtrafik för vardagliga resor ska öka	Ska öka

## Välfärd

### Mål 6: Vi ska utveckla kvaliteten och valfriheten inom all välfärd i kommunen.

När fler människor arbetar och fler företag startas, kan fler vara med och bidra och känna sig behövda. Vår gemensamma välfärd grundar sig på att människor arbetar och betalar skatt.

Anhörigas situation är en folkhälsofråga. Var fjärde anhörig blir själv sjuk och därför är det viktigt att de får stöd, för att inte själva drabbas av sjukdom på grund av för stora påfrestningar. Äldrenämnden ska arbeta för att starta avlastningsplatser på särskilda boenden där det finns vakanta boenden.

Allt fler drabbas av demenssjukdomar och därför behöver kompetensen öka bland personal på vård- och omsorgsboenden.

Vi vill se nolltolerans mot fusk och felaktigheter inom utbetalning av ekonomiskt bistånd. Därför vill vi öka samverkan med berörda myndigheter. Alla misstankar om bedrägerier och fusk ska polisanmälas.

Karlskronas välfärdsverksamhet omsätter stora belopp. Brottslighet inom detta område utvecklas i snabb takt och nu tar vi i Karlskronaalliansen krafttag i arbetet mot välfärdsbrottslighet. Karlskrona kommun kommer att fortsätta nätverka med andra kommuner, statliga myndigheter såsom Försäkringskassan och Arbetsförmedlingen för att ge stöd och lära av varandra.

Det som märks är att försörjningsstödet har minskat i Karlskrona. Samtidigt ser vi en minskning

av antalet barn som lever i hushåll med ekonomiskt bistånd.

Vi anser att starka och tydliga rutiner är nödvändiga för att få en stabil ekonomi och en budget i balans. Skattemedel måste gå till kommunens kärnverksamheter.

För att fullfölja ambitionen om ökad valfrihet i omsorgen för äldre och därtill öka möjligheten för mångfald av arbetsgivare för dem som har valt omsorgen som arbetsgivare ger Karlskronaalliansen uppdrag att upphandla minst två omsorgsboende hos privat eller kooperativ aktör. Ett av dessa upphandlade boenden ska vara det nya omsorgsboende i kvarteret Stallet på Pottholmen.

Social- och funktionsstödsnämnden skall fortsätta sitt arbete med de 24 uppdrag som fastställts i planen för handling. Därmed säkerställs att verksamheten möter de krav och förändringar som den nya socialtjänstlagen. Verksamheterna kommer att behöva kompetensutvecklas för att nå bättre resultat och få en ökad kvalitet.

Den ofrivilliga ensamheten som många äldre upplever är skadlig och omänsklig. Äldre har rätt att känna trygghet och gemenskap och det är något som vi i Karlskronaalliansen arbetar för. Vi vill också se att brukare i största möjliga mån får träffa samma medarbetare.

Indikatorer	Riktning
1. Andel personer inom LSS gruppboende, som får bestämma om saker som är viktiga hemma ska öka	Ska öka
2. Andel personer som upplever sig vara nöjda med hemtjänsten ska öka	Ska öka
3. Andel personer inom IFO som upplever en förbättrad situation efter kontakt med socialtjänsten ska öka	Ska öka

## Miljö och hållbarhet

### **Mål 7: Vi ska skapa en hållbar framtid ur ett ekologiskt, socialt och ekonomiskt perspektiv.**

Karlskrona har som mål att skapa en framtid som håller inom ramen för ekologisk, social och ekonomisk hållbarhet. Det övergripande hållbarhetsarbetet hålls ihop genom kommunens hållbarhetsprogram vilket ska genomsyras i hela kommunkoncernen.

Karlskrona kommun ska vara en del i att begränsa klimatpåverkan. I takt med att klimatet förändras ökar risken för allt fler skyfall och översvämningar. Karlskrona kommun arbetar förebyggande med att begränsa klimatpåverkan.

Karlskrona kommun deltar i projektet Viable Cities. Med satsningen Klimatneutrala städer 2030, samarbetar programmet med ett växande antal städer och sex nationella myndigheter, som alla gör åtaganden för att stödja arbetet för att snabba på klimatomställningen. Kommunen ska ha en god överblick över kommunens energiproduktion, distribution och energianvändning och ha tydliga mål för ett tryggt och hållbart energisystem.

I vårt miljöarbete lägger vi stort fokus på våra kajer som under många år har varit i akut behov av omfattande renoveringar. Det här är en del i vårt kommunala miljöarbete, eftersom behovet av kajerna spelar stor roll för all båttrafik.

Kommunen har också tagit flera initiativ för att främja en cirkulär ekonomi och minska avfallet.

Genom att fokusera på återvinning och återanvändning av material kan man spara naturresurser och minska mängden avfall som hamnar på deponi.

Ett annat område där Karlskrona kommun aktivt arbetar för hållbarhet är inom energisektorn. Satsningar på förnybar energi, som solkraft, främjas för att minska beroendet av fossila bränslen och därmed reducera utsläppen av växthusgaser. Dessutom uppmuntras invånare och företag att spara energi genom olika incitament och kampanjer. Det är även viktigt för oss med energi som produceras lokalt, vilket är en viktig del i den civila beredskapen i kommunen.

Karlskrona kommun strävar också efter att skydda och bevara den biologiska mångfalden och vi vill arbeta med lokala organisationer och intressenter för att säkerställa att naturen och dess olika arter kan frodas och leva i balans.

Karlskronaalliansen vill stärka det jämställdhetsintegrerade arbetet i hela kommunen från skola och socialtjänst till stadsplanering och näringslivsutveckling. Vi ska fortsätta utveckla trygghetsinstanser i offentliga miljöer, främja jämställda karriärmöjligheter inom kommunens organisation och följa upp skillnader i löner, inflytande och service.

Indikatorer	Riktning
1. Antalet kilogram kommunalt avfall per invånare ska minska	Ska minska
2. Utsläpp av växthusgaser ska minska	Ska minska
3. Andelen som anser att kommunen är en bra plats att bo och leva på, ska öka ur ett jämställdhetsperspektiv	Skillnaden ska minska mellan kvinnor och män

## Personal

**Mål 8: Att fortsätta arbeta för en friskare personal genom att ha en god arbetsmiljö. Vårt mål är nära ledarskap med kompetensutveckling, chefs- och ledarskapsutveckling, samt att anställa personal med rätt kompetens och vara en attraktiv arbetsgivare.**

För oss i Karlskronaalliansen är det viktigt att Karlskrona kommun är en attraktiv arbetsgivare och det betyder att vi ska ta hand om våra anställda. Därför står kompetensutveckling högt upp bland våra mål. Rätt kompetens på rätt plats är viktig och då kan vi ta tillvara på redan befintlig kunskap.

Vi vill se minskade sjukskrivningstal. Arbetsmiljön behöver hela tiden ses över och våra medarbetare har möjlighet till friskvårdsbidrag. För att vara den attraktiva arbetsgivaren, är det viktigt med ett tydligt och nära ledarskap bland våra chefer. Det

ska också finnas goda möjligheter till att göra karriär. Vi ska erbjuda hälsofrämjande insatser vid behov och vi ska sätta våra medarbetare i centrum.

I regeringens höstbudget görs satsningar på att språkrav ska införas inom äldreomsorgen. Det vill även vi i Karlskronaalliansen och därför fortsätter vi vårt arbete med att genomföra detta. Ett språkrav minskar risken för att misstag begås inom vård och omsorg. Det gör det även enklare för varje omsorgstagare att själv fatta beslut om sitt behov av vård.

Indikatorer	Riktning
1. Den totala sjukfrånvaron i kommunkoncernen ska minska	Ska minska
2. Resultatet i den kommunövergripande OSA-enkäten ska förbättras	Ska förbättras

## Förutsättningar budget 2026 och plan för 2027–2028

Budgeten för år 2026 och planen för åren 2027 och 2028 fastställdes vid kommunfullmäktiges sammanträde i november 2025. Budgeten utgår från en oförändrad skattesats, som uppgår till 21,65 procent.

### Ekonomiskt läge

Sverige befinner sig i en utdragen lågkonjunktur efter flera år av återkommande externa chocker. Tillväxten förblir svag och hushållens konsumtion hålls tillbaka av global oro och höga levnadskostnader.

Efter två tuffa år börjar det dock ljusna för kommuner och regioner med lägre kostnadsökningar och något starkare resultat, men förutsättningarna är fortsatt ansträngda och investeringsbehoven är stora. Skatteunderlaget tillväxt när tillbaka till det historiska genomsnittet under de kommande två åren.

### Budgetantaganden

I nämndernas rambudget ingår nämndens del av kommunens finansiering, d.v.s. del av skatteintäkter och generella statsbidrag. Kommande års budgetramar har sin utgångspunkt i innevarande års budgetram, därefter har ramjustering gjorts baserat på kommande års förutsättningar.

**Tabell 3** Budgetantaganden 2026–2028

	2026	2027	2028
Befolkning 1 nov året före budgetåret	66 336	66 517	66 647
Skatter och statsbidrag, skattetillväxt	3,6 %	3,6 %	3,4 %
Skattesats	21,65 %	21,65 %	21,65 %
Arbetskraftskostnader	3,7 %	3,5 %	3,5 %
Personalomkostnad (PO-pålägg)	40,51 %	40,51 %	40,51 %
Övriga kostnader KPIF	1,9 %	2,0 %	2,0 %
Kommunal verksamhet i alternativ verksamhetsform (PKV)	3,0 %	3,4 %	3,1 %
Antagen normal intäktsuppräknig utan kommunfullmäktiges godkännande	1,9 %	2,0 %	2,0 %

#### Pris- och löneuppräknig

Pris- och löneuppräknig för 2026 med långsiktig effekt för 2027 och 2028 ingår i nämndernas preliminära ramar. Uppräknigen utgår från Sveriges kommuner och regioners (SKR:s) prognos enligt cirkulär 25:16.

Det samhällsekonomiska läget har i hög grad påverkat och försvårat den kommunala lönebildningen. För att ha möjlighet att möta oliklydande avtalskonstruktioner under 2025 och dess konsekvenser i form av strukturella korrigeringsbehov 2026, görs bedömningen att ett utrymme om 0,2% behöver avsättas utöver den av SKR beräknade genomsnittliga lönekostnadsutvecklingen i kommunsverige (arbetskraftskostnader). Utökning om 0,2 % är inte utfördelad till nämnderna utan ingår i pris- och lönereserven, detta innebär att 3,5 % är fördelat till nämnderna för 2026 års löneökning. I utblicken för 2027 och 2028 råder mycket stor osäkerhet om fortsatt kostnadsutveckling.

#### Demografisk volymförändring/effektiviseringar

Budgetramarna har justerats för volymförändringar utifrån befolkningsprognos framtagna per mars 2025. Rambudgetarna minskas eller ökas med de demografiska effekterna som påverkar respektive nämnds ansvarsområde. Budgetramarna innehåller även effektiviseringar. Totalt sett påverkar detta budgetramarna med 187 mnkr år 2026–2028.

#### Finansieringsprincipen

Budgetramarna innehåller ramjusteringar kopplat till finansieringsprincipen, d.v.s. finansiering från staten till kommuner för att genomföra av staten beslutade nya obligatoriska uppgifter. Ramjustering har tillförts den nämnd som omfattas av den obligatoriska uppgiften.

## Avgifter

Budgetförslaget bygger på att ingen intäktsuppräkning görs av nämndernas ramar. Nämnderna beslutar själva om höjning av avgift enligt normal avgiftsförändring. Intäktsnivån i budgeten för nämnderna är likställda med de beräknade antagandena för priskompensation.

## Räntesatser

Den genomsnittliga räntan på skuldportföljen är antagen till 2,9 % år 2026, 3,1 % år 2027 samt 3,3 % år 2028. Räntekostnaderna är baserade på marknadsprissättningen augusti 2025 och en låneportfölj med en genomsnittlig ränte- och kapitalbindning om 2,5 år.

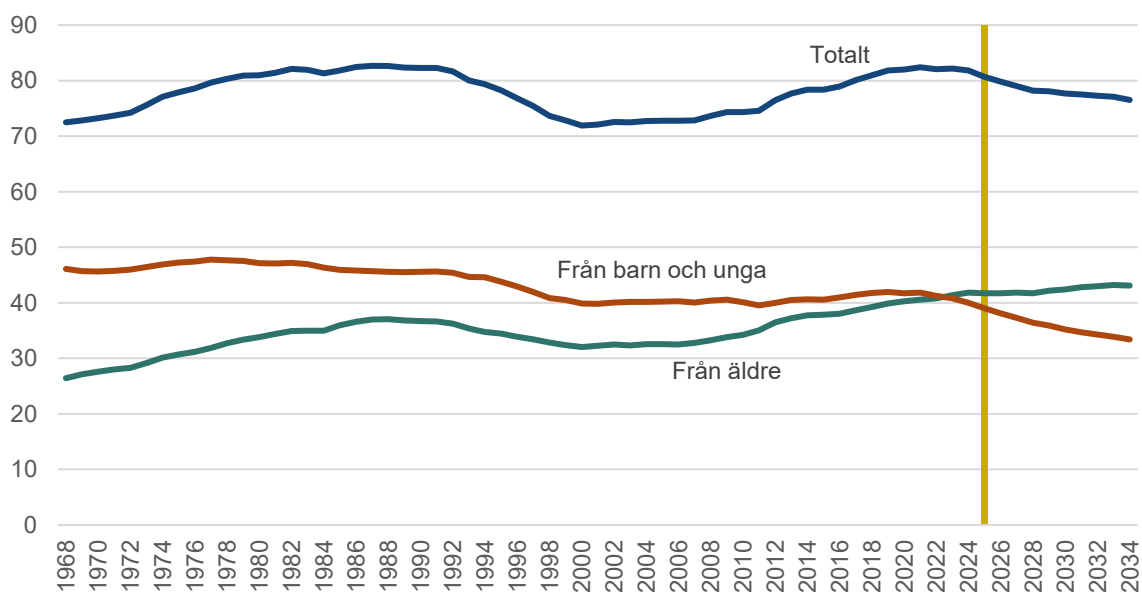
## Demografi

Kommunens demografi, det vill säga befolkningen med dess sammansättning, struktur och utveckling framåt har stor påverkan på kommunen. Både i form av intäkter med skatter och statsbidrag och i form av kostnader för verksamheter och investeringar som är avhängiga antal invånare i olika åldersklasser. Den demografiska utvecklingen är därför en viktig variabel när kommunen blickar framåt i planering och budget. Antalet födda barn, åldersstruktur samt in- och utflyttning är relaterat till de servicebehov och behov av infrastruktur och kommunikationer som uppstår.

I Karlskrona kommun är det för närvarande flera företag i det lokala näringslivet som gör omfattande satsningar med behov av nyrekryteringar och kommunen står därför inför en expansiv och extraordinär tillväxtfas. För att kunna möta företagens och Försvarmaktens rekryteringsbehov med bostäder inom kommunen behövs en beredskap för byggande, men även analyser och konsekvensbeskrivningar. Kommunen behöver förbereda för olika scenarier, det vill säga olika möjliga utvecklingsinriktningar som komplement till de prognoser som visar trolig utveckling, givet de beslut som redan är fattade.

Karlskrona, liksom många andra kommuner, har hanterat en generationsväxling där en större generation avslutat sitt förvärvsarbete och ersatts av generationer som är betydligt mindre. Utmaningen består i att hålla en balans mellan de olika generationernas möjligheter och behov och beakta vilken påverkan det har på bland annat sysselsättning, behovet av bostäder och utbildningsplatser. En annan stor utmaning som Karlskrona kommun och övriga kommuner i Sverige möter nu är dels låga födelsetal, dels att hitta balans i försörjningskvot, när färre ska försörja fler.

**Figur 3** Demografisk försörjningskvot Karlskrona kommun 1968–2024 och prognos 2025–2034



Den demografiska försörjningskvoten beräknas som summan av antal personer 0–19 år och antal personer 65 år och äldre dividerat med antal personer 20–64 år och därefter multiplicerat med 100. I dag har vi en nivå på försörjningskvoten på över 80 personer per 100 i de mest förvärsaktiva åldrarna 20–64 år. Detta kan förenklat uttryckas som att 100 personer i åldern 20–64 år skulle behöva försörja 80 unga och gamla.

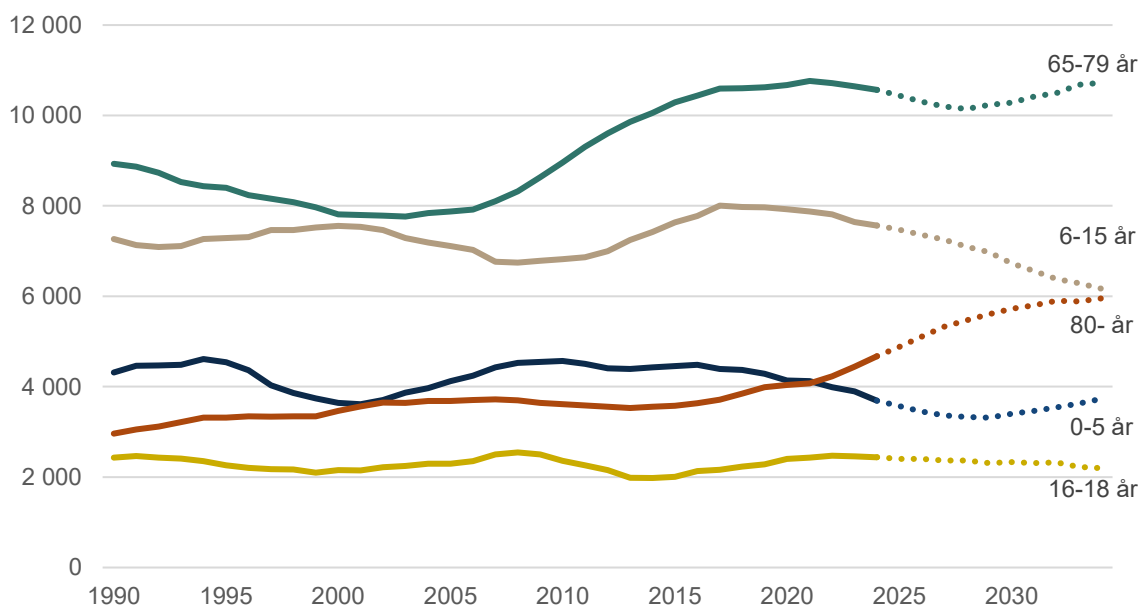
## Befolkningsprognos

Efter åren med pandemi och lågkonjunktur så är det fortsatta osäkerheter i framtidsbedömningarna. De bedömningar som ligger till grund för årets befolkningsprognos tar dessa osäkerheter i beaktande samtidigt som det fortsätter att komma mer optimistiska signaler om framför allt arbetsmarknad och näringsliv, vilket leder till en försiktigt positiv prognos. För Karlskrona kommun har en stor del av inflyttningen de senaste åren utgjorts av studenter till Blekinge Tekniska Högskola. Studentinflyttning är till en del en osäkerhetsfaktor eftersom det ofta handlar om tillfälliga bosättningar i studieorten.

Osäkerheterna kring när i tid som förutsättningarna kring byggande och rekryteringar förverkligas gör att det kan behövas olika scenarier för möjliga utvecklingsriktningar som stöd för att ha beredskap för att kunna fatta erforderliga beslut. Dessa scenarier kan innebära såväl ökad som minskad förändringstakt.

Förändringarna i antalet invånare i olika åldersgrupper ställer fortsatt väldigt höga krav på omställningar och flexibilitet i den kommunala verksamheten under kommande år, såväl inom som mellan verksamheter.

**Figur 4** Befolkningsutveckling i vissa åldersgrupper 1990–2024 och prognos 2025–2034



Antalet födda barn fluktuerar mycket mellan åren, vilket får en stor påverkan på antalet barn i förskoleåldern och därefter på skolan. De senaste årens låga födelsetal, nationellt såväl som lokalt, påverkar året prognos där antalet barn i de olika åldersklasserna antas ligga på en relativt konstant nivå, förutom för åldersklassen 6–15 år som antas minska i relation till de höga nivåerna som varit de senaste åren. Antalet personer i åldern 65–79 år i Karlskrona kommun förväntas minska något i början av prognosperioden i takt med att de stora årskullarna födda under 40-talet går in i nästa åldersklass. Antalet personer i åldern 80 år och äldre förväntas därför öka stadigt fram till slutet av prognosperioden. De första "40-talisterna" blev 80 år under 2020, vilket får stor påverkan för kommunens verksamhet under flera år framåt.

**Tabell 4** Folkmängd 2024 och prognos 2025–2034 i Karlskrona kommun

Ålder	2024	2025	2026	2027	2028	2029	2030	2031	2032	2033	2034
0	502	530	535	540	550	560	580	590	610	625	645
1–5	3 189	3 040	2 920	2 825	2 785	2 755	2 820	2 870	2 930	3 005	3 085
6–9	2 898	2 830	2 765	2 745	2 645	2 580	2 435	2 335	2 295	2 260	2 315
10–12	2 307	2 280	2 290	2 185	2 160	2 090	2 090	2 040	1 980	1 915	1 785
13–15	2 361	2 360	2 300	2 325	2 300	2 310	2 205	2 180	2 110	2 110	2 065
16–18	2 441	2 405	2 400	2 370	2 365	2 310	2 335	2 310	2 325	2 225	2 200
19–24	5 391	5 465	5 610	5 710	5 795	5 830	5 815	5 830	5 800	5 845	5 860
25–44	15 804	15 830	15 875	15 990	16 095	16 240	16 510	16 725	16 945	17 230	17 470
45–64	16 165	16 270	16 315	16 335	16 370	16 295	16 255	16 205	16 175	16 145	16 200
65–79	10 570	10 435	10 305	10 200	10 145	10 235	10 285	10 415	10 495	10 680	10 725
80–89	3 927	4 120	4 315	4 490	4 605	4 710	4 810	4 870	4 925	4 845	4 825
90-w	746	765	790	835	870	895	920	930	975	1 045	1 125
0-w	66 301	66 335	66 415	66 545	66 680	66 815	67 055	67 300	67 560	67 925	68 305

## Skatteintäkter och generella statsbidrag

Den samhällsekonomiska utvecklingen är mycket viktig för kommunerna, då den påverkar kommunernas skatteintäkter men även kostnadsnivåerna för personal, varor, tjänster och kapital. Den påverkar också sekundärt kommunernas kostnader för exempelvis individ- och familjeomsorg, ekonomiskt bistånd och arbetsmarknadsverksamhet.

Skatteunderlagsprognosen innebär en ökning av det kommunala skatteunderlaget med cirka 4,2 % under perioden 2026–2028, är i linje med den prognos SKR publicerade i augusti månad.

**Tabell 5** Olika skatteunderlagsprognoser, procentuell förändring

	2024	2025	2026	2027	2028
SKR oktober 2025	3,4	3,8	4,2	4,5	4,1
Reg september 2025	3,4	3,9	4,5	5,1	3,8
ESV september 2025	3,5	3,3	4,5	4,8	3,8
SKR augusti 2025	3,4	3,8	4,2	4,5	4,4

Källa: Ekonomistyrningsverket, Regeringen, SKR

Kommunens skatteintäktsberäkningar tar utgångspunkt i SKR:s prognossiffror (oktober 2025), dock tillämpas kommunens egen befolkningsprognos och inte rikets. För 2026 prognostiseras kommunen ha ett invånarantal om 66 336 per den 1 november 2025. För de efterföljande åren fortsätter antalet invånare öka årligen.

## Skatteutjämning och generella statsbidrag

Utöver skatteintäkter omfattas kommunen av det kommunala skatteutjämningsystemet och generella statsbidrag. De generella statsbidragen antas under 2026 minska något, för att 2027 och framåt öka igen. Detta beror främst på lägre prognostiserat utfall i LSS-utjämningsbidraget och högre avgift i kostnadsutjämningsbidraget.

LSS-utjämningsbidraget är ett resultat av kommunens kostnadsutveckling för funktionsstödsverksamheten under år 2024 i jämförelse med en genomsnittskommun i riket.

Av tabellen nedan framgår prognostiserade skatteintäkter och generella statsbidrag för i år och de kommande fyra åren totalt sett och per invånare.

**Tabell 6** Skatteintäkternas fördelning under åren 2025–2029 i mnkr

Ändamål	Prognos 2025	Budget 2026	Plan 2027	Plan 2028	Plan 2029
Allmän kommunalskatt	3 858,5	4 045,2	4 198,4	4 352,9	4 555,0
Inkomstutjämningsbidrag	691,8	684,5	757,5	806,4	821,7
Kostnadsutjämningsavgift	-145,6	-162,0	-188,6	-203,0	-214,2
Regleringsbidrag/-avgift	175,4	185,5	170,0	157,1	130,8
Strukturbidrag	0,0	0,0	0,0	0,0	0,0
Införandebidrag	0,0	0,0	0,0	0,0	0,0
Kommunal fastighetsavgift	180,6	182,7	182,7	182,7	182,7
LSS-utjämning	135,7	127,2	127,6	127,8	128,1
Statsbidrag					
Mellankommunal utjämning	0,0	0,0	0,0	0,0	0,0
<b>Summa Skatteintäkter och generella statsbidrag</b>	<b>4 896,4</b>	<b>5 063,1</b>	<b>5 247,5</b>	<b>5 423,8</b>	<b>5 604,1</b>

**Tabell 7** Skatteintäkternas fördelning under åren 2025–2029 i kr/invånare

Ändamål	Prognos 2025	Budget 2026	Plan 2027	Plan 2028	Plan 2029
Allmän kommunalskatt	58 166	61 083	63 212	65 410	68 313
Inkomstutjämningsbidrag	10 428	10 336	11 405	12 117	12 324
Kostnadsutjämningsavgift	-2 195	-2 446	-2 840	-3 051	-3 212
Regleringsbidrag/-avgift	2 644	2 801	2 560	2 361	1 962
Strukturbidrag	0	0	0	0	0
Införandebidrag	0	0	0	0	0
Kommunal fastighetsavgift	2 723	2 758	2 750	2 745	2 739
LSS-utjämning	2 045	1 921	1 921	1 921	1 921
Statsbidrag	0	0	0	0	0
Mellankommunal utjämning	0	0	0	0	0
<b>Summa Skatteintäkter och generella statsbidrag</b>	<b>73 812</b>	<b>76 453</b>	<b>79 009</b>	<b>81 504</b>	<b>84 048</b>

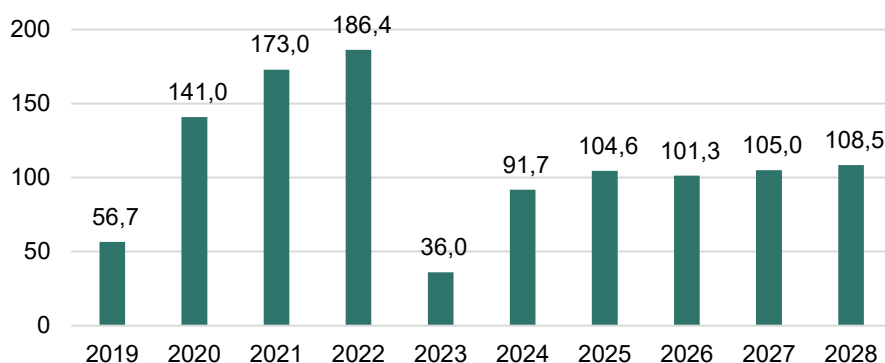
## Ekonomisk översikt

Ekonomisk översikt av budgetens påverkan på årets resultat, skattesats, räntekostnader, nettolåneskuld och soliditet.

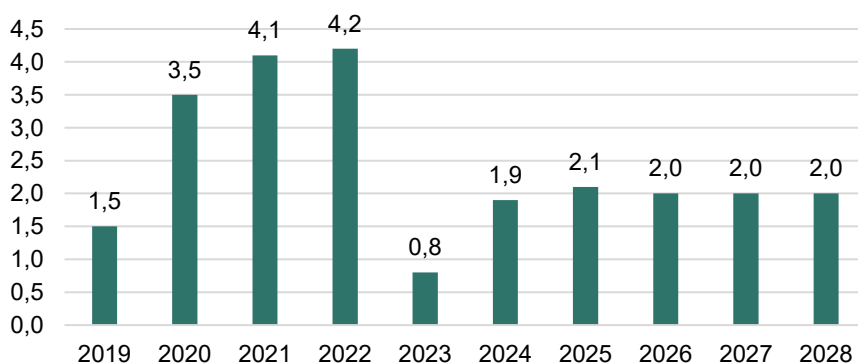
### Årets resultat

Årets resultat för 2025 prognostiseras i kommunen per oktober till +116 mnkr, vilket är 19 mnkr bättre än budget om 97 mnkr. Negativa avvikelser inom skatteintäkter och exploateringar balanseras upp av stora positiva avvikelser inom finansieringsposter, där pensionskostnader prognostiseras 46 mnkr bättre än budget. Budget 2026 och plan 2027–2028 ger ett resultat om 101 till 109 mnkr, vilket motsvarar 2 % av skatteintäkter och generella statsbidrag.

**Figur 5** Årets resultat 2019–2028, ej balanskravsjusterat. 2025 avser prognos 31 augusti 2025 (mnkr)



**Figur 6** Årets resultat 2019–2028 uttryckt som resultat efter skatteintäkter och finansnetto i % av skatteintäkter och statsbidrag, ej balanskravsjusterat. (%)



### Skattesats

Skattesatsen i Karlskrona kommun uppgår till 21,65 % och föreslås för år 2026–2028 oförändrad.

**Tabell 8** Skattesats %

	Skattesats %
Karlskrona kommun	21,65 %
Genomsnitt kommunalskatt riket	20,71 %
Karlskrona kommun inkl. region	33,69 %
Genomsnitt kommunalskatt riket inkl. region	32,40 %

## Räntekostnader

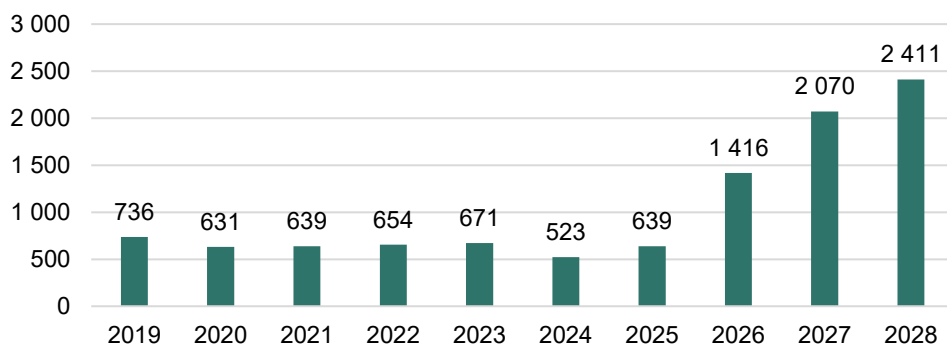
Budgetåret 2026 beräknas räntenettet uppgå till -60 mnkr. Efterföljande år förväntas räntenettet försämrats ytterligare för att år 2028 totalt uppgå till -113 mnkr. Ökade räntekostnader under budget- och planperioden förklaras främst av kommande års ökade investeringsbehov.

## Nettolåneskuld

Vid ingången av år 2025 uppgick kommunens nettolåneskuld till 523 mnkr. Prognosen för 2025 är att den kommer att uppgå till 639 mnkr, vilket motsvarar cirka 9 600 kr per invånare.

Nettolåneskulden budgeteras under perioden 2026–2028 öka med 1,8 mdkr till 2,4 mdkr. Ökningen av nettolåneskulden kan hänföras till investeringsutgifterna som under perioden 2025–2028 beräknas uppgå till ca 2,8 mdkr.

**Figur 7** Kommunens nettolåneskuld 2019–2028 (mnkr)

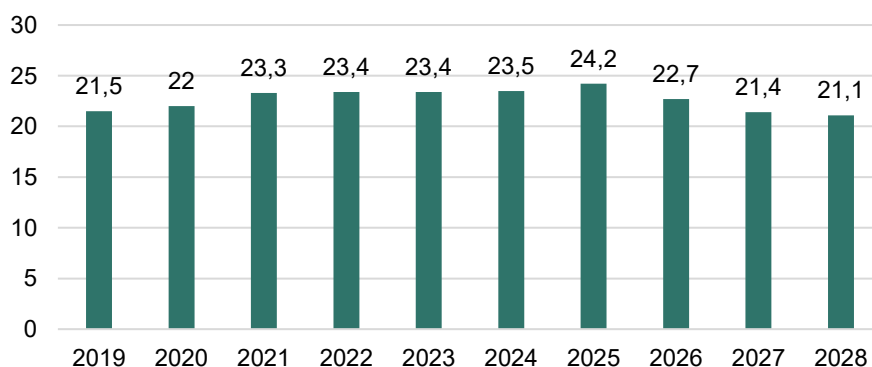


## Soliditet

Soliditeten är ett mått på kommunens långsiktiga finansiella utrymme. Den visar hur stor andel av kommunens tillgångar som har finansierats med egna medel. Då kommunen bedriver utlåning till de kommunala bolagen via en internbank påverkas soliditeten negativt. Fördelen med en internbank och gemensam upplåning är att de finansiella kostnaderna för hela den samlade verksamheten blir lägre då stordriftsfördelar kan utnyttjas och att finansiell kompetens samlas på ett ställe i kommunkoncernen.

Kommunens soliditet vid ingången av år 2026 är beräknad till 24,2 % för att under planperioden minska till 21,1 %.

**Figur 8** Kommunens soliditet perioden 2019–2028 (%)



## Finansiell analys

I detta avsnitt görs en finansiell analys för att bedöma budgetens påverkan på den ekonomiska ställningen. Detta görs genom en känslighetsanalys och en RK-analys (resultat och kapacitet).

### Känslighetsanalys

Känslighetsanalysen är en beskrivning av hur olika händelser påverkar den kommunala ekonomin. Små förändringar kan innebära stora summor och dessa effekter är en orsak till vikten av att det finns reserver, alternativt ett tillräckligt stort positivt resultat, som kan möta dessa vid eventuella behov.

De olika posterna ger ungefär samma förändrade kostnader/intäkter oavsett vilket år i den antagna planen som de inträffar. Karlskrona kommun har valt att fokusera på en händelse som inträffar ett enskilt år och inte blir en årlig förändring som ackumuleras.

**Tabell 9** Känslighetsanalys 2026 (mnkr/år)

	2026
Befolkningsförändring ± 100 personer	6,6
Utdebitering ± 10 öre	18,7
Ränteförändring lån ± 1 %	7,0
Investeringsutgift ± 50 mnkr	5,5
Intäkter/avgifter ± 1 %	5,0
Lokalkostnader ± 1 %	7,9
Löneförändring ± 1 %	35,6
Prisförändring ± 1 %	17,7

Skatteintäkterna kommunen erhåller grundar sig på befolkningsmängd och sammansättning men också vilken skattesats kommunen har. Då skatteintäkterna anpassas efter befolkningen blir de mycket känsliga i händelse av att befolkningen inte utvecklas enligt antagen prognos.

Beräkningen av skatteintäkter för den kommande treårsperioden utgår från kommunens befolkningsprognos. Skulle befolkningen förändras med 100 personer, allt annat lika, ger det cirka 7 mnkr i förändrade skatteintäkter. En förändring av skattesatsen med 10 öre ger förändrade skatteintäkter motsvarande cirka 19 mnkr.

Vidare har kommunen omfattande investeringsplaner kommande år, för att finansiera dessa kommer kommunen behöva utöka sin låneskuld, vilket skapar en ökad känslighet för ränteförändringar. En ränteförändring med 1 % ger en årlig effekt motsvarande cirka 7 mnkr.

Budgeten för år 2026 bygger på antaget om att lönerna kommer stiga med 3,5 %. Skulle löneökningarna ett visst år däremot bli en procentenhet lägre eller högre än detta antagande medför detta en minskad eller ökad årlig kostnad för kommunen om cirka 35,6 mnkr år 2026.

Det är dock viktigt att beakta att det finns ett samspel mellan flera av ovan redovisade "riskfaktorerna". Exempelvis innebär en befolkningsökning i kommunen inte enbart ökade skatteintäkter utan sannolikhet också ökade kostnader för exempelvis förskola och grundskola.

## Resultat och Kapacitet

### Skatte- och nettokostnadsutveckling

För att uppnå god ekonomisk hushållning samt en stabil långsiktig tillväxt bör intäktsökning överstiga kostnadsutvecklingen. Det är därför av stor vikt med budgetföljsamhet i nämnderna där den stora andelen av kommunens nettokostnader återfinns.

**Tabell 10** Intäkter och kostnadsutveckling %, 2024–2028

	Utfall 2024	Prognos 2025	Budget 2026	Plan 2027	Plan 2028
Nettokostnadsutveckling inkl. avskrivningar	2,5 %	2,5 %	2,9 %	3,1 %	2,9 %
Skatte- och statsbidragsutveckling	3,4 %	3,5 %	3,5 %	3,6 %	3,4 %

Efter flera år av osäkerhet och kostnadsökningar bedöms kostnadsläget nu vara på en mer stabil nivå, samtidigt börjar skattetillväxten vända uppåt igen efter några svagare år. För budgetåret 2026 och planåren 2027–2028 bedöms intäktsökningen överstiga kostnadsutvecklingen, vilket förklaras av att resultatet under perioden årligen uppgår 2 % av skatteintäkter och generella statsbidrag.

## Driftskostnadsandel

**Tabell 11** Driftskostnadsutveckling, andel av skatteintäkter och generella statsbidrag, år 2024–2028

	Utfall 2024	Prognos 2025	Budget 2026	Plan 2027	Plan 2028
Verksamhetens andel av skatteintäkter och generella statsbidrag	95,7 %	94,6 %	93,4 %	92,4 %	91,5 %
Avskrivningarnas andel av skatteintäkter och generella statsbidrag	3,6 %	3,7 %	4,3 %	4,8 %	5,2 %
Finansnettots andel av skatteintäkter och generella statsbidrag	1,0 %	0,5 %	-0,3 %	-0,8 %	-1,2 %
<b>Total driftskostnadsandel</b>	<b>98,1 %</b>	<b>97,9 %</b>	<b>98,0 %</b>	<b>98,0 %</b>	<b>98,0 %</b>

Budgeten för kommande år baseras på en årlig resultatnivå om 2 % av skatteintäkter och generella statsbidrag, detta innebär att 98 % går till driftskostnader. Till följd av kommunens omfattande investeringsplaner kommande år tar avskrivningar och finansnettot en allt större del av skatteintäkterna och de generella statsbidragen. Samtidigt går en lägre andel till verksamhetens kostnader där anpassningar kommer krävas för att bedriva verksamheten inom tilldelade budgetramar.

## Nettoinvesteringar

Karlskrona kommun har för kommande år omfattande investeringsplaner. Stora investeringar planeras i framför allt inom infrastruktur och i befintliga fastigheter. Kommunen kommer inte klara egenfinansiera de omfattande investeringarna fullt ut utan nyupplåning planeras. Om nämnder inte håller sin budget och kommunens resultat försämras, innebär det direkt att kommunen behöver öka låneandelen ytterligare för att finansiera investeringarna.

För 2026 och framåt kommer andelen investeringar i förhållande till skatteintäkter och generella statsbidrag öka markant.

**Tabell 12** Årets investeringar, år 2024–2028

	Utfall 2024	Prognos 2025	2026	2027	2028
Skattefinansierade nettoinvesteringar (mnkr)	282	457	959	971	715
Investeringsvolym / Skatteintäkter och statsbidrag	6,0 %	9,3 %	18,9 %	18,5 %	13,2 %
Nettoinvesteringar / avskrivningar (%)	163,4 %	249,2 %	435,0 %	382,7 %	251,4 %

Under budget- och planperioden genererar årets resultat om 2 % av skatteintäkter och generella statsbidrag samt ett års avskrivningar en egenfinansiering om cirka 320 till 390 mnkr, vilket motsvarar en självfinansieringsgrad av skattefinansierade investering om cirka 35–55 %.

**Tabell 13** Självfinansieringsgrad skattefinansierade investeringar, år 2024–2028

	Utfall 2024	Prognos 2025	2026	2027	2028
Självfinansieringsgrad %	94 %	63 %	34 %	37 %	55 %

## Risk och Kontroll

### Soliditet

**Tabell 14** Soliditet, avser budget 2025 samt kommande planår med årsprognos per 31 augusti

	Utfall 2024	Prognos 2025	2026	2027	2028
Soliditet (%)	23,5 %	24,2 %	22,7 %	21,4 %	21,1 %
Tillgångsförändring (%)	4,3 %	1,8 %	11,4 %	10,9 %	6,2 %
Förändring av eget kapital (%)	4,6 %	5,0 %	4,6 %	4,5 %	4,5 %
Förändring av eget kapital (mnkr)	92,0	104,6	101,3	105,0	108,5
Resultat som andel av skatteintäkter och generella statsbidrag	1,9 %	2,1 %	2,0 %	2,0 %	2,0 %
Soliditet enl. fullfonderingsmodell (redovisning av kommunens pensionsåtagande)	10,0 %	11,5 %	12,0 %	12,3 %	12,9 %

Soliditet är ett mått på kommunens långsiktiga finansiella handlingsutrymme och visar hur stor del av kommunens tillgångar som finansieras med eget kapital respektive skulder. Ju högre soliditet desto lägre är kommunens låneskuldandel och därmed räntekostnader.

Prognosen för 2025 innebär en soliditet om 24,2 %. Budget och plan för kommande år kommer påverkas negativt framgent för att år 2028 uppgå till 21,1 %, detta främst kopplat till omfattande investeringsplaner. Ökade investeringar i kombination med att resultatnivån kvarstår på 2 % av skatteintäkter och generella statsbidrag ger ökad låneskuld som i sin tur påverkar soliditeten negativt.

### Skuldsättningsgrad

**Tabell 15** Skuldsättningsgrad %, år 2024–2028

	Utfall 2024	Prognos 2025	2026	2027	2028
Total skuldsättningsgrad	76,5 %	75,8 %	77,3 %	78,6 %	78,9 %
Varav avsättningsgrad	7,8 %	7,9 %	7,0 %	6,3 %	6,0 %
Varav kortfristig skuldsättningsgrad	13,0 %	11,1 %	8,5 %	8,8 %	9,3 %
Varav långfristig skuldsättningsgrad	55,8 %	56,8 %	61,8 %	63,4 %	63,6 %
Varav kommunens nettolåneskuld	5,8 %	7,0 %	13,9 %	18,3 %	20,1 %

Som framgår av ovan ökar kommunens skuldsättningsgrad framgent, framför allt avseende de långfristiga skulderna. Detta förklaras av den ökade låneskulden till följd av omfattande investeringsplaner. De årliga förändringarna av kommunens avsättning för pensionsskulden minskar framgent, dock är denna del känslig för inflationsförändringar vilken därför kan komma öka igen framöver.

Sammanfattningsvis tyder den finansiella analysen på att kommunen under kommande år kommer påverkas i stor utsträckning av de omfattande investeringsplanerna. Självfinansieringsgraden blir lägre och låneskulden ökar, vilket i sin tur innebär ökade finansiella kostnader och en anpassning av verksamhetens kostnader, men också en ökad känslighet för finansiella förändringar. Det är av stor vikt att resultatnivån om 2 % bibehålls för låneskulden inte ska utökas ytterligare.

Framgent ställs det stora krav på nämnderna att bedriva sin verksamhet inom de ramar som erhålls. Det samhällsekonomiska läget, som direkt påverkar kommunens ekonomi, innebär stora utmaningar. Ska kommunen kunna hantera detta är det av mycket stor vikt att beslutade resultatnivåerna kan hållas.

## Budgetförändringar

Budgeten för år 2026 med plan för 2027–2028 innehåller ett antal förändringar jämfört med nu gällande budget. I samband med att budgetprocessen påbörjades i början av året, har kända förändringar samt aktuella prognoser ställts samman och beaktas av budgetberedningen, exempelvis uppdaterad befolkningsprognos, skatteunderlagsprognos och finansiella antaganden.

Samtliga förändringar framgår av tabellerna nedan. För år 2026 är prognosen avseende skatteintäkterna nedreviderade till följd av uppdaterad befolkningsprognos samt skatteunderlagsprognos där skattetillväxten i riket är nedreviderad jämfört med budget 2025.

I nämndernas ramar finns utöver ramutökning för pris och löneuppräknings och särskilda satsningar, demografisk anpassning och effektiviseringskrav om totalt 187 mnkr år 2026–2028.

**Tabell 16** Sammanställning budgetförändringar (mnkr)

Budgetförändringar	2026	2027	2028
<b>Resultat, budget 2025</b>	<b>126,3</b>	<b>113,2</b>	<b>76,0</b>
Förändring finansieringsposter	171,2	175,9	151,2
Förändring nämnder	-204,7	-188,1	-130,8
Förändring reserver	8,7	4,0	12,0
<b>Summa budgetförändringar</b>	<b>-25,0</b>	<b>-8,2</b>	<b>32,5</b>
<b>Resultat, budget 2026</b>	<b>101,3</b>	<b>105,0</b>	<b>108,5</b>

**Tabell 17** Budgetförändringar finansieringsposter (mnkr)

Förändringar finansieringsposter	2026	2027	2028
Skatteintäkter	-44,6	-18,2	-16,6
Pris/lönereserv	140,8	150,8	155,1
Pensionskostnader	77,6	71,7	58,6
Räntenetto inkl. finansiell kostnad pensioner	-2,8	-9,4	-34,0
Utlåningsavgift	0,5	0,6	0,6
Kapitalkostnader och avskrivningar	-0,2	-19,5	-12,5
<b>Summa budgetförändringar finansieringsposter</b>	<b>171,2</b>	<b>175,9</b>	<b>151,2</b>

**Tabell 18** Budgetförändringar nämnder (mnkr)

Budgetförändringar nämnder	2026	2027	2028
Uppräkning pris/lön	139,5	168,9	168,9
Demografisk anpassning		-61,4	-54,3
Effektiviseringskrav			-71,3
Finansieringsprincipen	12,3	32,1	44,7
Särskilda satsningar	52,9	48,5	42,7
<b>Summa budgetförändringar nämnder</b>	<b>204,7</b>	<b>188,1</b>	<b>130,8</b>

**Tabell 19** Budgetförändringar reserver (mnkr)

Budgetförändringar reserver	2026	2027	2028
Utvecklingsreserv	10,3	8,0	8,0
KS reserv insatser kollektivtrafik, cykel	2,1	2,1	2,1
KS reserv ökade kostnader investeringsbudget	11,9	3,4	6,2
Reserv finansieringsprincipen ej fördelat	-0,7	0,5	0,8
Reserv för omvärldsförändringar	-15,0	-10,0	-5,0
<b>Summa budgetförändringar reserver</b>	<b>8,7</b>	<b>4,0</b>	<b>12,0</b>

## Finansnetto

Kommunens finansnetto ökar i kostnad kommande år, detta till stor del på grund av ökade räntekostnader. Finansnettot inkluderar även finansiell kostnad för pensionsskulden.

**Tabell 20** Specifikation finansiella poster (mnkr)

	Budget 2026	Plan 2027	Plan 2028
<b>Specifikation budgeterat finansnetto</b>	<b>-14,0</b>	<b>-42,2</b>	<b>-66,8</b>
Utdelning Kommuninvest ek förening	1,0	1,0	1,0
Utdelning AB Karlskrona Moderbolag	27,3	27,3	27,3
<i>varav minst Affärsverken Karlskrona AB</i>	10,5	10,5	10,5
<i>varav minst AB Karlskronahem</i>	4,0	4,0	4,0
<i>varav minst Kruthusen Företagsfastigheter AB</i>	0,8	0,8	0,8
Utlåningsavgifter	18,0	18,1	18,1
Räntenetto inkl. finansiell kostnad pensionsskuld	-60,3	-88,6	-113,2

## Befintliga reserver

Nedanstående sammanställning visar de olika reserver som finns till förfogande kommande år. Generellt svarar kommunstyrelsen för de olika reserverna fram till dess att beslut tagits beträffande hantering av dessa.

**Tabell 21** Sammanställning av reserver som ej fördelats ut till nämnder och styrelser

Reserver (mnkr)	Budget 2026	Plan 2027	Plan 2028
<b>Reserver under kommunfullmäktige</b>			
Reserv KF oförutsett	-0,3	-0,3	-0,3
<b>Summa reserver under Kommunfullmäktige</b>	<b>-0,3</b>	<b>-0,3</b>	<b>-0,3</b>
<b>Resurser och reserver under kommunstyrelsen</b>			
Reserv KS oförutsett	-2,0	-2,0	-2,0
Reserv pris- och löneökning	-8,4	-164,7	-335,1
Utvecklingsreserv under KS	-5,0	-5,0	-5,0
Reserv ökade kostnader investeringsbudget	-42,7	-83,1	-106,4
Reserv finansieringsprincipen ej fördelat	-0,7	0,5	0,8
Reserv för omvärldsförändringar	-15,0	-10,0	-5,0
<b>Summa resurser och reserver under Kommunstyrelsen</b>	<b>-73,7</b>	<b>-264,3</b>	<b>-452,6</b>
<b>TOTALT Reserver inklusive löne-/prisreserv</b>	<b>-74,0</b>	<b>-264,5</b>	<b>-452,9</b>

## Budget 2026 med plan 2027–2028

Tabell 22 Driftsbudget Karlskrona kommun (mnkr)

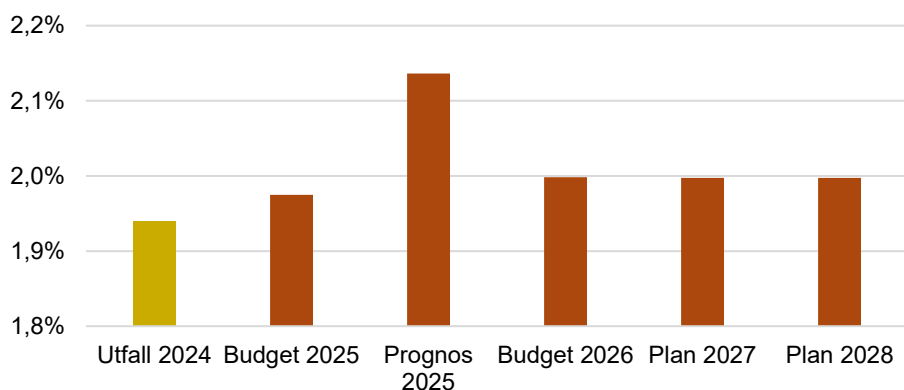
Budget och plan för perioden	Prognos 2025	Budget 2026	Plan 2027	Plan 2028	Not
Arbetsmarknadsnämnden	144,8	166,3	172,3	170,7	
Drift- och servicenämnden	321,8	339,5	333,4	326,9	
Drift- och service nämnden varav VA-verksamhet	0,0	0,0	0,0	0,0	
Fastighetsnämnden	14,4	7,7	7,7	7,6	
Kultur- och fritidsnämnden	169,1	175,8	174,7	172,1	
Kunskapsnämnden	1 745,6	1 800,2	1 727,8	1 689,7	
Kommunrevisionen	2,8	2,9	2,8	2,8	
Miljö- och samhällsbyggnadsnämnden	30,4	32,0	31,8	31,4	
Social- och funktionsstödsnämnden	892,0	859,7	840,4	828,6	
Valnämnden	0,8	3,7	0,3	0,5	
Äldrenämnden	1 042,7	1 121,1	1 157,7	1 168,0	
Äldrenämnd bostadsanpassning	11,5	14,5	14,7	14,6	
Överförmyndarnämnden	5,2	6,0	6,0	6,0	
Kommunfullmäktige	7,6	8,1	8,0	7,9	
Kommunstyrelsen	320,1	370,9	370,9	356,1	
<b>TOTALT Styrelser och nämnder</b>	<b>4 692,0</b>	<b>4 908,4</b>	<b>4 848,6</b>	<b>4 783,1</b>	
Kapitalkostnader (Internräntor & Avskrivningar)	255,6	301,8	321,7	339,3	
Pensionskostnader	-158,4	-87,4	-93,4	-106,1	
Realisationsvinster	3,0	3,0	3,0	3,0	
<b>Reserver:</b>					
Löne- och prisreserv inkl. särskilda satsningar	-0,7	-7,4	-163,3	-333,7	
KF & KS reserv för oförutsett	0,0	-1,5	-1,5	-2,0	
KS res insatser kollektivtrafik, cykel m.m.	-2,1	0,0	0,0	0,0	
Utvecklingsreserv under KS (projekt)	-17,4	-5,0	-5,0	-5,0	
Reserv finansieringsprincipen ej fördelat	0,0	-0,7	0,5	0,8	
Reserv för omvärldsförändringar	0,0	-15,0	-10,0	-5,0	
Ökade kostnader investeringsbudget o lokalförsörjning	-3,1	-14,1	-56,9	-80,2	
<b>Skatteintäkter och statsbidrag</b>	<b>4 896,9</b>	<b>5 070,5</b>	<b>5 254,4</b>	<b>5 431,8</b>	
Avskrivningar	-183,4	-220,5	-253,8	-284,5	
Utlåningsavgifter	17,7	18,0	18,1	18,1	
Utdelning	31,9	28,3	28,3	28,3	
Räntenetto	-26,6	-60,3	-88,6	-113,2	
<b>Totalt Finansiering</b>	<b>4 813,5</b>	<b>5 009,7</b>	<b>4 953,6</b>	<b>4 891,6</b>	
<b>Resultat</b>	<b>104,6</b>	<b>101,3</b>	<b>105,0</b>	<b>108,5</b>	
Resultat efter skatteintäkter och finansnetto i %	2,1%	2,0%	2,0%	2,0%	
Nettokostnadsandel inkl. avskrivningar i %	98 %	98 %	97 %	97 %	

## Resultatsammanställning driftsbudget

Tabell 23 Kommunen totalt (mnkr), enligt budgetläge 2025-11-20 och prognos 2025-08-31

	Utfall 2024	Budget 2025	Prognos 2025	Budget 2026	Plan 2027	Plan 2028
Verksamhetens nettokostnader	-4 527,5	-4 672,7	-4 631,9	-4 734,7	-4 853,5	-4 972,0
Avskrivningar	-172,6	-172,7	-183,4	-220,5	-253,8	-284,5
<b>Resultat efter avskrivningar</b>	<b>-4 700,1</b>	<b>-4 845,4</b>	<b>-4 815,3</b>	<b>-4 955,2</b>	<b>-5 107,3</b>	<b>-5 256,5</b>
Skatteintäkter och generella statsbidrag	4 731,0	4 932,6	4 896,9	5 070,5	5 254,4	5 431,8
Finansnetto	60,8	10,2	23,0	-14,0	-42,2	-66,8
<b>Årsresultat</b>	<b>91,7</b>	<b>97,4</b>	<b>104,6</b>	<b>101,3</b>	<b>105,0</b>	<b>108,5</b>

Figur 9 Resultat efter skatteintäkter och finansnetto (%)



Jämfört med förgående års budget och utfall utgör verksamhetens nettokostnader (exklusive avskrivningar) en mindre del av de totala skatteintäkterna, detta till följd av ökade avskrivnings- och räntekostnader till följd av omfattande investeringar kommande år.

Tabell 24 Ökning av %

	Utfall 2024	Budget 2025	Prognos 2025	Budget 2026	Plan 2027	Plan 2028
Ökning av skatteintäkter och generella statsbidrag i %	3,4 %	4,3 %	3,5 %	3,5 %	3,6 %	3,4 %
Ökning av verksamhetens nettokostnader i %	2,4 %	3,2 %	2,3 %	2,2 %	2,5 %	2,4 %
Nettokostnadernas andel av skatteintäkterna i %	99,3 %	98,2 %	98,3 %	97,7 %	97,2 %	96,8 %
Finansnettots andel av skatteintäkterna i %	1,3 %	0,2 %	0,5 %	-0,3 %	-0,8 %	-1,2 %
Årsresultat i % av skatteintäkter och statsbidrag	1,9 %	2,0 %	2,1 %	2,0 %	2,0 %	2,0 %
Andel nettokostnad för skol-, äldre-, funktionsstöds-, individomsorg	81,5 %	78,3 %	79,7 %	79,7 %	76,7 %	74,1 %

Tabell 25 Balansbudget 2026–2028 (mnkr)

	Bokslut 2024	Prognos 2025	Budget 2026	Plan 2027	Plan 2028
<b>TILLGÅNGAR</b>					
<b>Materiella anläggningstillgångar</b>					
Mark, byggnader och tekniska anläggningar	3 268	3 085	2 864	2 610	2 326
Pågående nyanläggningar	199	674	1 697	2 704	3 447
Inventarier	415	415	415	415	415
<b>Finansiella anläggningstillgångar</b>					
Värdepapper	479	482	482	489	489
Långfrist fordringar hos koncernföretag	3 608	3 688	3 991	4 346	4 591
<b>Summa anläggningstillgångar</b>	<b>7 969</b>	<b>8 344</b>	<b>9 449</b>	<b>10 563</b>	<b>11 268</b>
<b>Bidrag till statlig infrastruktur</b>	<b>0</b>	<b>1</b>	<b>1</b>	<b>1</b>	<b>1</b>
<b>Omsättningstillgångar</b>					
Förråd och exploateringar	1	1	1	1	1
Pågående exploateringar	37	39	45	45	45
Kortfristiga fordringar	618	547	552	552	552
Likvida medel	371	221	150	150	150
<b>Summa omsättningstillgångar</b>	<b>1 027</b>	<b>809</b>	<b>748</b>	<b>748</b>	<b>748</b>
<b>SUMMA TILLGÅNGAR</b>	<b>8 996</b>	<b>9 153</b>	<b>10 198</b>	<b>11 312</b>	<b>12 017</b>
<b>EGET KAPITAL OCH SKULDER</b>					
<b>Eget kapital</b>					
Balanserat eget kapital	2 019	2 111	2 216	2 317	2 422
Årets resultat	92	105	101	105	109
<b>Summa eget kapital</b>	<b>2 111</b>	<b>2 216</b>	<b>2 317</b>	<b>2 422</b>	<b>2 530</b>
<b>Avsättningar</b>					
Avsättningar för pensioner	668	687	682	683	692
Övriga avsättningar	34	35	35	35	35
<b>Summa avsättningar</b>	<b>702</b>	<b>722</b>	<b>717</b>	<b>718</b>	<b>727</b>
<b>Långfristiga skulder</b>					
Långfristiga skulder till kreditföretag	4 532	4 595	5 597	6 475	6 943
Övriga långfristiga skulder	484	607	700	700	700
<b>Summa långfristiga skulder</b>	<b>5 016</b>	<b>5 202</b>	<b>6 297</b>	<b>7 175</b>	<b>7 643</b>
<b>Kortfristiga skulder</b>					
Kortfristiga skulder	1 167	1 014	867	997	1 113
<b>Summa kortfristiga skulder</b>	<b>1 167</b>	<b>1 014</b>	<b>867</b>	<b>997</b>	<b>1 113</b>
<b>SUMMA SKULDER OCH EGET KAPITAL</b>	<b>8 996</b>	<b>9 154</b>	<b>10 198</b>	<b>11 312</b>	<b>12 017</b>
<b>Borgensförbindelser och ställda panter</b>	<b>160</b>	<b>202</b>	<b>202</b>	<b>202</b>	<b>202</b>
Ansvarsförbindelse, pensioner	975	934	879	832	793
Ansvarsförbindelse, löneskatt	237	227	213	202	192
<b>SOLIDITET %</b>	<b>23,5</b>	<b>24,2</b>	<b>22,7</b>	<b>21,4</b>	<b>21,1</b>

Tabell 26 Finansieringsbudget 2026–2028 (mkr)

	Prognos 2025	Budget 2026	Plan 2027	Plan 2028
<b>Årets verksamhet</b>				
Årets resultat	105	101	105	109
Avskrivningar	183	221	254	285
Förändring pensionsavsättningar inkl. löneskatt	20	-5	1	9
<b>Kassaflöde från verksamheten</b>	<b>308</b>	<b>317</b>	<b>360</b>	<b>402</b>
<b>Investeringar</b>				
Investeringar materiella	478	1 023	1 013	744
Försäljning av anläggningstillgångar	0	0	0	0
<b>Kassaflöde från investeringsverksamheten</b>	<b>478</b>	<b>1 023</b>	<b>1 013</b>	<b>744</b>
<b>Medelsbehov att finansiera</b>	<b>-170</b>	<b>-706</b>	<b>-653</b>	<b>-342</b>
<b>Finansiering</b>				
Extern upplåning	170	706	653	342
<b>Förändring av likvida medel</b>	<b>0</b>	<b>0</b>	<b>0</b>	<b>0</b>
<b>Summa låneskuld kommun</b>	<b>860</b>	<b>1 566</b>	<b>2 220</b>	<b>2 561</b>
Likvida medel vid årets slut	221	150	150	150
Nettolåneskuld vid årets slut	639	1 416	2 070	2 411

## Investeringsbudget 2026–2030

Kommunkoncernens investeringar delas in i lokaler, löpande årliga investeringar, övriga investeringar, avgiftsfinansierade investeringar, exploateringar samt bolagsinvesteringar. Kommande fem år har Karlskrona kommunkoncern ett omfattande investeringsbehov, **6 472 mnkr**.

**Lokalinvesteringar** avser ny-, till- och ombyggnation av lokaler. Det budgeterade beloppet tillhör kommunstyrelsen som kan justera det mellan olika lokalobjekt under året.

**Löpande årliga investeringar** är nämndernas reinvesteringar i främst inventarier. Dessa investeringar är sådana som regelbundet återkommer och som ligger på en någorlunda jämn nivå. Investeringsbudget för löpande investeringar budgeteras av respektive nämnd.

**Övriga investeringar** är av engångskaraktär, exempelvis satsningar på infrastruktur.

Investeringarna binds på objektsnivå med undantag för reinvesteringar i fastigheter som tillhör drift- och servicenämnden och fastighetsnämnden.

**Avgiftsfinansierade investeringar** återfinns inom respektive avgiftskollektiv.

**Exploateringar** budgeteras på kommunstyrelsen och handläggs av mark- och exploatering under kommunstyrelsen

**Bolagsinvesteringar** är investeringar inom moderbolagskoncernens dotterbolag.

**Tabell 27** Investeringsbudget lokaler (mnkr)

	Budget 2026	Plan 2027	Plan 2028	Plan 2029	Plan 2030	Summa 2026–2030
Omsorgsboende	8,8	0,0	0,0	208,9	362,6	<b>580,3</b>
Fritidsanläggningar & kulturlokaler	240,5	219,5	45,0	30,6	40,0	<b>575,6</b>
Förskolor, grundskolor & gymnasieskolor	9,9	76,7	130,6	127,9	45,0	<b>390,1</b>
Civil beredskap	16,7	16,7	16,6			<b>50,0</b>
Övriga lokaler	6,5	6,0				<b>12,5</b>
<b>Summa lokaler</b>	<b>282,4</b>	<b>318,9</b>	<b>192,2</b>	<b>367,4</b>	<b>447,6</b>	<b>1 608,5</b>

**Tabell 28** Investeringar fritidsanläggningar och kulturlokaler

	Budget 2026	Plan 2027	Plan 2028	Plan 2029	Plan 2030
Kulturhus				X	X
Åtgärder stadsbiblioteket	X	X			
Kulturskola	X	X			
Konserthusteatern	X	X			
Rödeby simhall	X	X	X		
Varmbadhus renovering	X	X	X		
NKT Arena tillbyggnad omklädningsrum	X				
Västra mark konstgräsplan och omklädningsrum	X				
Säbyvallen konstgräsplan	X				

**Tabell 29** Investeringar förskolor, grundskolor och gymnasieskolor

	Budget 2026	Plan 2027	Plan 2028	Plan 2029	Plan 2030
Förskola Nättraby, 6 avd.				X	X
Förskola Saltö, 6 avd.		X	X	X	
Förskola Trummenäs	X				
Samlad anpassad grundskola		X	X	X	
Rödebyskolan ombyggnation mellanstadiet	X	X	X		
Kättilsmåla förskola/skola		X			
Fridlevstad förskola och skola	X	X	X		
Industritekniskt program Törnströmska	X				

**Tabell 30** Investeringar omvårdnadsboende

	Budget 2026	Plan 2027	Plan 2028	Plan 2029	Plan 2030
Omvårdnadsboende 1				X	X
Omvårdnadsboende 2				X	X
Lyckeby hemtjänst	X				

**Tabell 31** Större övriga investeringar

	Budget 2026	Plan 2027	Plan 2028	Plan 2029	Plan 2030
Stadens entré östra Pottholmen fas 2	X	X	X		
Vägbeläggning enl. utredning	X	X	X		
Vägbelysning på landsbygden	X	X	X	X	X
Skeppsbron	X	X	X		
Kajer centrala Trossö	X	X	X	X	
Underhåll kantskoning Lyckebyvägen	X				
Skärgårdshamnar	X	X	X	X	X
Reinvesteringar fastigheter	X	X	X	X	X

## Exploateringar

Karlskrona kommuns exploateringsverksamhet anskaffar, förädlar och iordningställer kommunens mark för infrastruktur (gator, parker och VA) samt för bostads-, verksamhets- och industriområden. Ansvaret för exploateringar ligger hos kommunstyrelsen och handläggs av kommunledningsförvaltningens avdelning för samhällsutveckling. Exploateringsprocessen är lång och komplicerad och de olika projekten sträcker sig vanligen över flera år.

Under budgetåret 2026 och planperioden 2027–2030 planeras exploateringsprojekt inom både bostadsområde och verksamhetsmark.

**Tabell 32** Exploateringar, investeringsbudget 2026–2030 (mnkr)

	Budget 2026	Plan 2027	Plan 2028	Plan 2029	Plan 2030	Summa 2026–2030
Övriga exploateringar	X	X	X	X	X	X
Pottholmen	X	X	X	X	X	X
Torstäva Ölgersjö		X	X	X	X	X
Strategiskt markförvärv	X	X	X	X	X	X
<b>Summa exploateringar</b>	<b>81,4</b>	<b>102,4</b>	<b>36,2</b>	<b>-6,2</b>	<b>13,8</b>	<b>227,4</b>

**Tabell 33** Specifikation exploateringsprojekt 2026–2030 (mnkr)

	Budget 2026	Plan 2027	Plan 2028	Plan 2029	Plan 2030	Summa 2026–2030
Exploateringsersättning	-7,8	-38,2	-5,0			-50,9
Inkomster anläggningsavgifter VA	-4,7	-15,0	-21,1	-14,2	-25,3	-80,4
Utgifter anläggningstillgångar	101,2	148,9	70,7	41,0	29,8	391,5
Inkomster markförsäljning	-39,7	-20,7	-32,4	-56,0	-13,7	-162,5
Utgifter markförsäljning	12,5	7,5	4,0	3,0	3,0	30,0
Drift	7,9	4,2	3,2	3,2	3,2	17,7
Strategiskt markförvärv	20,0	20,0	20,0	20,0	20,0	100,0
<b>Summa exploateringar (exkl. drift)</b>	<b>81,4</b>	<b>102,4</b>	<b>36,2</b>	<b>-6,2</b>	<b>13,8</b>	<b>227,6</b>

*Summa exploateringar (exkl. drift)* ingår i kommunens investeringsbudget och inkluderar således både anläggningstillgångar och omsättningstillgångar (exploateringsersättning och markförsäljning). Utgift för markförsäljning uppstår vanligen ett eller flera år innan själva markförsäljningen sker och det är först då utgiften kostnadsförs tillsammans med intäkten som en exploateringsvinst.

Kommunen har i driftsbudgeten ett årligt intäktskrav om 3 mnkr för exploateringsvinster. Utöver exploateringsvinster (intäkt och kostnad för markförsäljning) inkluderas även driftskostnader för exploateringsprojekt, så som detaljplanekostnader.

## Sammanställning investeringsbudget Karlskrona kommunkoncern

Tabell 34 Investeringsområde per nämnd/styrelse (mnkr)

	Budget 2026	Plan 2027	Plan 2028	Plan 2029	Plan 2030	Summa 2026–2030
<b>Summa kommunkoncernen</b>	<b>1 706,6</b>	<b>1 552,9</b>	<b>1 187,9</b>	<b>1 100,2</b>	<b>924,3</b>	<b>6 471,8</b>
<b>Summa Karlskrona kommun</b>	<b>1 023,2</b>	<b>1 012,9</b>	<b>743,9</b>	<b>693,2</b>	<b>695,3</b>	<b>4 168,5</b>
<b>SKATTEFINANSIERAD VERKSAMHET</b>	<b>959,4</b>	<b>971,3</b>	<b>715,3</b>	<b>664,6</b>	<b>676,7</b>	<b>3 987,4</b>
<b>Arbetsmarknadsnämnden</b>	<b>1,4</b>	<b>0,2</b>	<b>0,2</b>	<b>0,2</b>	<b>0,2</b>	<b>2,2</b>
Löpande investeringar	1,4	0,2	0,2	0,2	0,2	2,2
<b>Drift- och servicenämnden</b>	<b>388,1</b>	<b>392,4</b>	<b>335,9</b>	<b>152,4</b>	<b>74,3</b>	<b>1 343,1</b>
Löpande investeringar	36,4	36,4	36,4	36,4	36,4	181,8
Övriga investeringar gata park/trafik	213,3	232,7	215,1	29,1	28,5	718,8
Övriga investeringar hamn	132,9	119,3	84,4	87,0	9,4	433,0
Övriga investeringar stadsmiljö	5,5	4,0				9,5
<b>Fastighetsnämnden</b>	<b>138,0</b>	<b>100,9</b>	<b>100,9</b>	<b>100,9</b>	<b>100,9</b>	<b>541,8</b>
Löpande investeringar	15,1	15,1	15,1	15,1	15,1	75,6
Övriga investeringar lokaler	122,9	85,8	85,8	85,8	85,8	466,2
<b>Kommunstyrelsen</b>	<b>383,8</b>	<b>447,9</b>	<b>248,4</b>	<b>381,2</b>	<b>481,4</b>	<b>1 942,7</b>
Exploateringar	81,4	102,4	36,2	-6,2	13,8	227,6
Finansiell anläggningstillgång	0,0	6,6	0,0	0,0	0,0	6,6
KS reserv	20,0	20,0	20,0	20,0	20,0	100,0
<i>Summa lokalverksamhet</i>	<i>282,4</i>	<i>318,9</i>	<i>192,2</i>	<i>367,4</i>	<i>447,6</i>	<i>1 608,5</i>
Gruppbofästelser, servicebofästelser och daglig verksamhet	0,0	0,0	0,0	0,0	0,0	0,0
Fritidsanläggningar och kulturlokaler	240,5	219,5	45,0	30,6	40,0	575,6
Förskolor, grundskolor och gymnasieskolor	9,9	76,7	130,6	127,9	45,0	390,1
Omsorgsboenden	8,8	0,0	0,0	208,9	362,6	580,3
Civil beredskap	16,7	16,7	16,6	0,0	0,0	50,0
Övriga lokaler	6,5	6,0	0,0	0,0	0,0	12,5
<b>Kommunstyrelsen/KLF</b>	<b>10,5</b>	<b>10,5</b>	<b>10,5</b>	<b>10,5</b>	<b>0,5</b>	<b>42,5</b>
Övriga investeringar	10,0	10,0	10,0	10,0		40,0
Löpande investeringar	0,5	0,5	0,5	0,5	0,5	2,5
<b>Kultur- och fritidsnämnden</b>	<b>2,2</b>	<b>1,9</b>	<b>1,9</b>	<b>1,9</b>	<b>1,9</b>	<b>9,9</b>
Övriga investeringar	0,3					0,3
Löpande investeringar	1,9	1,9	1,9	1,9	1,9	9,6
<b>Kunskapsnämnden</b>	<b>8,2</b>	<b>8,2</b>	<b>8,2</b>	<b>8,2</b>	<b>8,2</b>	<b>40,9</b>
Löpande investeringar	8,2	8,2	8,2	8,2	8,2	40,9
<b>Miljö- och samhällsbyggnadsnämnden</b>	<b>0,1</b>	<b>0,1</b>	<b>0,1</b>	<b>0,1</b>	<b>0,1</b>	<b>0,6</b>
Löpande investeringar	0,1	0,1	0,1	0,1	0,1	0,6
<b>Social- och funktionsstödsnämnden</b>	<b>3,0</b>	<b>3,0</b>	<b>3,0</b>	<b>3,0</b>	<b>3,0</b>	<b>14,9</b>
Löpande investeringar	3,0	3,0	3,0	3,0	3,0	14,9
<b>Äldrenämnden</b>	<b>24,1</b>	<b>6,2</b>	<b>6,2</b>	<b>6,2</b>	<b>6,2</b>	<b>48,8</b>
Övriga investeringar	14,9					14,9
Löpande investeringar	9,2	6,2	6,2	6,2	6,2	33,9

	Budget 2026	Plan 2027	Plan 2028	Plan 2029	Plan 2030	Summa 2026–2030
<b>AVGIFTSFINANSIERAD VERKSAMHET</b>	<b>63,8</b>	<b>41,6</b>	<b>28,5</b>	<b>28,5</b>	<b>18,6</b>	<b>181,1</b>
<b>Drift- och servicenämnden avgiftsfinansierad</b>	<b>63,8</b>	<b>41,6</b>	<b>28,5</b>	<b>28,5</b>	<b>18,6</b>	<b>181,1</b>
Summa hamnverksamhet	2,5	2,5	2,5	2,5	2,5	12,6
Summa VA-verksamhet	61,3	39,1	26,0	26,0	16,0	168,5
<b>Bolagskoncernen</b>	<b>683,4</b>	<b>540,0</b>	<b>444,0</b>	<b>407,0</b>	<b>229,0</b>	<b>2 303,4</b>
Summa Affärsverken i Karlskrona AB	244,0	189,0	158,0	146,0	98,0	835,0
Summa AB Karlskronahem	398,4	290,0	220,0	125,0	125,0	1 158,4
Summa Kruthusens företagsfastigheter AB	41,0	61,0	66,0	136,0	6,0	310,0

## Budgetens fördelning per nämnd och styrelse

I detta avsnitt redovisas drifts- och investeringsbudget per nämnd och styrelse. Fördelning av verksamhetsmål och dess medföljande uppdrag framgår av bilaga 1, *mål- och uppdragsfördelning år 2026*.

### Kommunfullmäktige

Tabell 35 Kommunfullmäktige, driftsbudget (tkr)

	Innevarande års budget 2025	Budget 2026	Plan 2027	Plan 2028
Kommunfullmäktige	7 924	7 537	7 505	7 474
Ramförändring		527	527	411
<b>Nettokostnadsram</b>	<b>7 924</b>	<b>8 063</b>	<b>8 032</b>	<b>7 885</b>

Tabell 36 Kommunfullmäktige, specifikation av driftsbudgetförändringar (tkr)

	2026	2027	2028
Uppräkning pris och lön	163	163	163
Effektiviseringskrav			-116
Tekniska justeringar	364	364	364
<b>Summa</b>	<b>527</b>	<b>527</b>	<b>411</b>

### Valnämnden

Tabell 37 Valnämnden, driftsbudget (tkr)

	Innevarande års budget 2025	Budget 2026	Plan 2027	Plan 2028
Valnämnden	803	2 806	323	321
Ramförändring		888	-13	183
<b>Nettokostnadsram</b>	<b>803</b>	<b>3 694</b>	<b>310</b>	<b>504</b>

Tabell 38 Valnämnden, specifikation av driftsbudgetförändringar (tkr)

	2026	2027	2028
Uppräkning pris och lön	163	163	163
Effektiviseringskrav			-116
Tekniska justeringar	364	364	364
<b>Summa</b>	<b>527</b>	<b>527</b>	<b>411</b>

### Överförmyndarnämnden

Tabell 39 Överförmyndarnämnden, driftsbudget (tkr)

	Innevarande års budget 2025	Budget 2026	Plan 2027	Plan 2028
Överförmyndarnämnden	5 245	5 235	5 270	5 266
Ramförändring		805	776	709
<b>Nettokostnadsram</b>	<b>5 245</b>	<b>6 040</b>	<b>6 046</b>	<b>5 975</b>

**Tabell 40** Överförmyndarnämnden, specifikation av driftsbudgetförändringar (tkr)

	2026	2027	2028
Uppräkning pris och lön	299	327	327
Demografisk anpassning	-31	-57	-42
Effektiviseringskrav			-81
Återläggning demografisk anpassning 2026	31		
Ramförstärkning företrädare	500	500	500
Tekniska justeringar	6	6	6
<b>Summa</b>	<b>805</b>	<b>776</b>	<b>709</b>

## Revisionen

**Tabell 41** Revisionen, driftsbudget (tkr)

	Innevarande års budget 2025	Budget 2026	Plan 2027	Plan 2028
Kommunrevisionen	2 793	2 785	2 773	2 761
Ramförändring		69	69	32
<b>Nettokostnadsram</b>	<b>2 793</b>	<b>2 854</b>	<b>2 842</b>	<b>2 793</b>

**Tabell 42** Revisionen, specifikation av driftsbudgetförändringar (tkr)

	2026	2027	2028
Uppräkning pris och lön	69	69	69
Effektiviseringskrav			-37
<b>Summa</b>	<b>69</b>	<b>69</b>	<b>32</b>

## Kommunstyrelsen

**Tabell 43** Kommunstyrelsen, driftsbudget (tkr)

	Innevarande års budget 2025	Budget 2026	Plan 2027	Plan 2028
<b>Kommunstyrelsen:</b>	<b>323 094</b>	<b>370 930</b>	<b>370 950</b>	<b>356 089</b>
Kommunledningsförvaltningen	249 479	291 979	291 555	276 694
Räddningstjänsten Östra Blekinge	73 615	78 951	79 395	79 395

**Tabell 44** Kommunstyrelsen, specifikation av driftsbudgetförändringar (tkr)

	Budget 2025	Plan 2026	Plan 2027
Uppräkning pris/lön	6 642	7 979	7 979
Effektiviseringskrav			- 4 868
Verkö	8 500	8 000	2 000
Upphandling ny båttrafik	11 000	11 000	11 000
Tillväxstsatsning	13 000	13 000	13 000
Finansieringsprincipen "Civilt försvar, lagerhållning kommuner"		82	82
Utökad buss och båttrafik till landsbygd och skärgård	5 000	5 000	5 000
Tekniska justeringar	1 140	1 140	1 140
<b>Summa</b>	<b>45 282</b>	<b>46 200</b>	<b>35 332</b>

**Tabell 45** Kommunstyrelsen, investeringsbudget (mnkr)

	Budget 2026	Plan 2027	Plan 2028	Plan 2029	Plan 2030	Summa 2026–2030
Finansiell anläggningstillgång		6,6				6,6
KS reserv	20,0	20,0	20,0	20,0	20,0	100,0
Exploateringar	81,4	102,4	36,2	-6,2	13,8	227,6
Lokalverksamhet	282,4	318,9	192,2	367,4	447,6	1 608,5
varav fritidsanläggningar och kulturlokaler	240,5	219,5	45,0	30,6	40,0	575,6
varav förskolor, grundskolor, gymnasieskolor	9,9	76,7	130,6	127,9	45,0	390,1
varav omsorgsboende	8,8			208,9	362,6	580,3
varav övriga lokaler	23,2	22,7	16,6			62,5
<b>Kommunstyrelsen</b>	<b>383,8</b>	<b>447,9</b>	<b>248,4</b>	<b>381,2</b>	<b>481,4</b>	<b>1 942,7</b>
Löpande investeringar	0,5	0,5	0,5	0,5	0,5	2,5
Övriga investeringar	10,0	10,0	10,0	10,0		40,0
<b>Kommunstyrelsen/KLF</b>	<b>10,5</b>	<b>10,5</b>	<b>10,5</b>	<b>10,5</b>	<b>0,5</b>	<b>42,5</b>

## Arbetsmarknadsnämnden

**Tabell 46** Arbetsmarknadsnämnden, driftsbudget (tkr)

	Innevarande års budget 2025	Budget 2026	Plan 2027	Plan 2028
Arbetsmarknadsnämnden	151 760	153 693	154 222	154 757
Ramförändring		12 595	18 067	15 981
<b>Nettokostnadsram</b>	<b>151 760</b>	<b>166 288</b>	<b>172 289</b>	<b>170 738</b>

**Tabell 47** Arbetsmarknadsnämnden, specifikation av driftsbudgetförändringar (tkr)

	2026	2027	2028
Uppräkning pris och lön	5 244	6 265	6 265
Demografisk anpassning	-2 972	-2 697	-2 391
Effektiviseringskrav			-2 392
Återläggning demografisk anpassning 2026	2 972		
Finansieringsprincipen "Aktivitetskrav"	7 149	14 298	14 298
Tekniska justeringar	201	201	201
<b>Summa</b>	<b>12 595</b>	<b>18 067</b>	<b>15 981</b>

**Tabell 48** Arbetsmarknadsnämnden, investeringsbudget (mnkr)

	Budget 2026	Plan 2027	Plan 2028	Plan 2029	Plan 2030	Summa 2026–2030
Löpande investeringar	1,4	0,2	0,2	0,2	0,2	2,2
<b>Arbetsmarknadsnämnden</b>	<b>1,4</b>	<b>0,2</b>	<b>0,2</b>	<b>0,2</b>	<b>0,2</b>	<b>2,2</b>

## Drift- och servicenämnden

**Tabell 49** Drift- och servicenämnden, driftsbudget (tkr)

	Innevarande års budget 2025	Budget 2026	Plan 2027	Plan 2028
Drift- och servicenämnden inklusive VA	327 419	322 884	319 556	317 644
Summa förändrade ramar		16 571	13 820	9 253
<b>Nettokostnadsram</b>	<b>327 419</b>	<b>339 456</b>	<b>333 377</b>	<b>326 897</b>

**Tabell 50** Drift- och servicenämnden inkl. VA, specifikation av driftsbudgetförändringar (tkr)

	2026	2027	2028
Uppräkning pris och lön	7 121	8 410	8 410
Demografisk anpassning, kosten	-2 182	-2 012	-1 736
Effektiviseringskrav			-4 843
Återläggning demografisk anpassning 2026	2 182		
Justering omorganisation 2025 FN		972	972
Finansieringsprincipen "Genomförande av NIS2"	1 253	1 253	1 253
Finansieringsprincipen "Genomförande av CER direktiven"	376	376	376
Ekliden tillfällig transportkostnad	3 000		
Tekniska justeringar	4 821	4 821	4 821
<b>Summa</b>	<b>16 571</b>	<b>13 820</b>	<b>9 253</b>

**Tabell 51** Drift- och servicenämnden, investeringsbudget (mnkr)

	Budget 2026	Plan 2027	Plan 2028	Plan 2029	Plan 2030	Summa 2026–2030
Löpande investeringar	36,4	36,4	36,4	36,4	36,4	181,8
Övriga investeringar gata, park, trafik	213,3	232,7	215,1	29,1	28,5	718,8
Övriga investeringar hamn	132,9	119,3	84,4	87,0	9,4	433,0
Övriga investeringar stadsmiljö	5,5	4,0				9,5
<b>Drift- och servicenämnden skattefinansierad verksamhet</b>	<b>388,1</b>	<b>392,4</b>	<b>335,9</b>	<b>152,4</b>	<b>74,3</b>	<b>1 343,1</b>
Hamnverksamhet	2,5	2,5	2,5	2,5	2,5	12,6
VA-verksamhet	61,3	39,1	26,0	26,0	16,0	168,5
<b>Drift- och servicenämnden avgiftsfinansierad verksamhet</b>	<b>63,8</b>	<b>41,6</b>	<b>28,5</b>	<b>28,5</b>	<b>18,6</b>	<b>181,1</b>
<b>Totalt drift- och servicenämnden</b>	<b>451,9</b>	<b>434,0</b>	<b>364,4</b>	<b>180,9</b>	<b>92,9</b>	<b>1 524,2</b>

## Fastighetsnämnden

**Tabell 52**, Fastighetsnämnden, driftsbudget (tkr)

	Innevarande års budget 2025	Budget 2026	Plan 2027	Plan 2028
Fastighetsnämnden	14 399	7 590	8 562	8 562
Summa förändrade ramar		149	-829	-933
<b>Nettokostnadsram</b>	<b>14 399</b>	<b>7 739</b>	<b>7 733</b>	<b>7 629</b>

**Tabell 53**, Fastighetsnämnden, specifikation av driftsbudgetförändringar (tkr)

	2026	2027	2028
Uppräkning pris och lön	118	141	141
Justering omorganisation 2025 DSN		-1 000	-972
Effektiviseringskrav			-133
Tekniska justeringar	31	31	31
<b>Summa</b>	<b>149</b>	<b>-829</b>	<b>-933</b>

**Tabell 54**, Fastighetsnämnden, investeringsbudget (mnkr)

	Budget 2026	Plan 2027	Plan 2028	Plan 2029	Plan 2030	Summa 2026–2030
Löpande investeringar	15,1	15,1	15,1	15,1	15,1	75,6
Övriga investeringar lokaler	122,9	85,8	85,8	85,8	85,8	466,2
<i>varav reinvesteringar</i>	<i>103,3</i>	<i>83,3</i>	<i>83,3</i>	<i>83,3</i>	<i>83,3</i>	<i>436,6</i>
<b>Totalt fastighetsnämnden</b>	<b>138,0</b>	<b>100,9</b>	<b>100,9</b>	<b>100,9</b>	<b>100,9</b>	<b>541,8</b>

## Kultur- och fritidsnämnden

Tabell 55 Kultur- och fritidsnämnden, driftsbudget (tkr)

	Innevarande års budget 2025	Budget 2026	Plan 2027	Plan 2028
Kultur- och fritidsnämnden	169 039	169 421	169 370	169 323
Ramförändring		6 404	5 297	2 821
<b>Nettokostnadsram</b>	<b>169 039</b>	<b>175 824</b>	<b>174 667</b>	<b>172 144</b>

Tabell 56 Kultur- och fritidsnämnden, specifikation av driftsbudgetförändringar (tkr)

	2026	2027	2028
Uppräkning pris/lön	4 056	4 709	4 709
Demografisk anpassning	-2 115	-1 760	-1 381
Utfördelning effektiviseringskrav			-2 605
Återläggning demografisk anpassning 2026	2 115		
Världsarvsmiljön	1 000	1 000	1 000
Tekniska justeringar	1 348	1 348	1 098
<b>Summa</b>	<b>6 404</b>	<b>5 297</b>	<b>2 821</b>

Tabell 57 Kultur- och fritidsnämnden, investeringsbudget (mnkr)

	Budget 2026	Plan 2027	Plan 2028	Plan 2029	Plan 2030	Summa 2026–2030
Löpande investeringar	1,9	1,9	1,9	1,9	1,9	9,6
Övriga investeringar	0,3					0,3
<b>Kultur- och fritidsnämnden</b>	<b>2,2</b>	<b>1,9</b>	<b>1,9</b>	<b>1,9</b>	<b>1,9</b>	<b>9,9</b>

## Kunskapsnämnden

Tabell 58 Kunskapsnämnden, driftsbudget (tkr)

	Innevarande års budget 2025	Budget 2026	Plan 2027	Plan 2028
Kunskapsnämnden	1 745 541	1 735 205	1 682 403	1 659 506
Ramförändring		64 953	45 427	30 157
<b>Nettokostnadsram</b>	<b>1 745 541</b>	<b>1 800 158</b>	<b>1 727 829</b>	<b>1 689 663</b>

**Tabell 59** Kunskapsnämnden, specifikation av driftsbudgetförändringar (tkr)

	2026	2027	2028
Uppräkning pris/lön	55 543	67 013	67 013
Demografisk anpassning	-35 646	-39 179	-41 538
Utfördelning av effektiviseringskrav			-25 580
Återläggning demografisk anpassning 2026	35 646		
Finansieringsprincipen "Avskaffande av nationella prov i lågstadiet"			-53
Finansieringsprincipen "Nytt betygssystem"			-230
Finansieringsprincipen "Kartläggningmaterial för svenska som andraspråk"		47	94
Finansieringsprincipen "Obligatoriska standardiserade tester"			60
Finansieringsprincipen "Skärpta villkor för friskolor"	166	388	445
Finansieringsprincipen "Statistikinsamling för resultatutveckling i skolan"		13	13
Finansieringsprincipen "Skärpt trygghet och studiero i skolan"	754	740	740
Finansieringsprincipen "Reglering av lärares undervisningstid"		8 038	16 072
Finansieringsprincipen "Mobilförbud i skolan"	595	627	627
Finansieringsprincipen "Stödundervisning"			3 565
Finansieringsprincipen "Ämnesbetyg – implementering"		-156	-156
Finansieringsprincipen "Digitala och centralt rättade prov"			-25
Finansieringsprincipen "Stärkta skolbibliotek"	6	6	6
Finansieringsprincipen "Tioårig grundskola"			1 215
Finansieringsprincipen "Skolor mot brott"	426	426	426
Satsning för att höja kunskapsresultaten	8 000	8 000	8 000
Sommarlovskortet	2 000	2 000	2 000
Tekniska justeringar	-2 537	-2 537	-2 537
<b>Summa</b>	<b>64 953</b>	<b>45 427</b>	<b>30 157</b>

**Tabell 60** Kunskapsnämnden, investeringsbudget (mnkr)

	Budget 2026	Plan 2027	Plan 2028	Plan 2029	Plan 2030	Summa 2026–2030
Löpande investeringar	8,2	8,2	8,2	8,2	8,2	40,9
<b>Kunskapsnämnden</b>	<b>8,2</b>	<b>8,2</b>	<b>8,2</b>	<b>8,2</b>	<b>8,2</b>	<b>40,9</b>

## Miljö- och samhällsbyggnadsnämnden

**Tabell 61** Miljö- och samhällsbyggnadsnämnden, driftsbudget (tkr)

	Innevarande års budget 2025	Budget 2026	Plan 2027	Plan 2028
Miljö- och samhällsbyggnadsnämnden	30 317	30 683	30 669	30 657
Ramförändring		1 344	1 145	792
<b>Nettokostnadsram</b>	<b>30 317</b>	<b>32 027</b>	<b>31 815</b>	<b>31 448</b>

**Tabell 62** Miljö- och samhällsbyggnadsnämnden, specifikation av driftsbudgetförändringar (tkr)

	2026	2027	2028
Uppräkning pris/lön	1 249	1 594	1 594
Demografisk anpassning	-612	-543	-470
Effektiviseringskrav			-427
Återläggning demografisk anpassning 2026	612		
Tekniska justeringar	95	95	95
<b>Summa</b>	<b>1 344</b>	<b>1 145</b>	<b>792</b>

**Tabell 63** Miljö- och samhällsbyggnadsnämnden, investeringsbudget (mnkr)

	Budget 2026	Plan 2027	Plan 2028	Plan 2029	Plan 2030	Summa 2026–2030
Löpande investeringar	0,1	0,1	0,1	0,1	0,1	0,6
<b>Miljö- och samhällsbyggnadsnämnden</b>	<b>0,1</b>	<b>0,1</b>	<b>0,1</b>	<b>0,1</b>	<b>0,1</b>	<b>0,6</b>

## Social- och funktionsstödsnämnden

**Tabell 64** Social- och funktionsstödsnämnden, driftsbudget (tkr)

	Innevarande års budget 2025	Budget 2026	Plan 2027	Plan 2028
Social- och funktionsstödsnämnden	854 933	832 636	821 019	820 798
Ramförändring		27 019	19 335	7 846
<b>Nettokostnadsram</b>	<b>854 933</b>	<b>859 655</b>	<b>840 354</b>	<b>828 644</b>

**Tabell 65** Social- och funktionsstödsnämnden, specifikation av driftsbudgetförändringar (tkr)

	2026	2027	2028
Uppräkning pris/lön	25 957	31 415	31 415
Demografisk anpassning	-18 282	-16 083	-14 954
Effektiviseringskrav			-12 618
Återläggning demografisk anpassning 2026	18 282		
Finansieringsprincipen "Fler verktyg till socialtjänsten när samtycke saknas"		2 942	2 942
Tekniska justeringar	1 062	1 062	1 062
<b>Summa</b>	<b>27 019</b>	<b>19 335</b>	<b>7 846</b>

**Tabell 66** Social- och funktionsstödsnämnden, investeringsbudget (mnkr)

	Budget 2026	Plan 2027	Plan 2028	Plan 2029	Plan 2030	Summa 2026–2030
Löpande investeringar	3,0	3,0	3,0	3,0	3,0	14,9
<b>Social- och funktionsstödsnämnden</b>	<b>3,0</b>	<b>3,0</b>	<b>3,0</b>	<b>3,0</b>	<b>3,0</b>	<b>14,9</b>

## Äldrenämnden

Tabell 67 Äldrenämnden, driftsbudget (tkr)

	Innevarande års budget 2025	Budget 2026	Plan 2027	Plan 2028
Äldrenämnden	1 044 697	1 075 328	1 104 221	1 124 836
Ramförändring		45 798	53 440	43 185
<b>Nettokostnadsram</b>	<b>1 044 697</b>	<b>1 121 126</b>	<b>1 157 661</b>	<b>1 168 021</b>

Tabell 68 Äldrenämnden, specifikation av driftsbudgetförändringar (tkr)

	2026	2027	2028
Uppräkning pris/lön	30 081	37 853	37 853
Demografisk anpassning	-6 107	704	7 942
Effektiviseringskrav			-17 398
Återläggning demografisk anpassning 2026	6 107		
Finansieringsprincipen "medicinskt ansvarig för rehab"	1 008	2 023	2 023
Finansieringsprincipen "språkrav inom äldreomsorgen"	564	1 034	940
Tekniska justeringar	14 145	11 825	11 825
<b>Summa</b>	<b>45 798</b>	<b>53 440</b>	<b>43 185</b>

Tabell 69 Äldrenämnden, investeringsbudget (mnkr)

	Budget 2026	Plan 2027	Plan 2028	Plan 2029	Plan 2030	Summa 2026–2030
Löpande investeringar	6,2	6,2	6,2	6,2	6,2	30,9
Övriga investeringar	14,9					14,9
<b>Äldrenämnden</b>	<b>24,1</b>	<b>6,2</b>	<b>6,2</b>	<b>6,2</b>	<b>6,2</b>	<b>48,8</b>

## Äldrenämnden bostadsanpassningsbidrag

Tabell 70 Äldrenämnden bostadsanpassning, driftsbudget (tkr)

	Innevarande års budget 2025	Budget 2026	Plan 2027	Plan 2028
Äldrenämnden bostadsanpassningsbidrag	11 511	11 513	11 522	11 487
Ramförändring		3 000	3 206	3 135
<b>Nettokostnadsram</b>	<b>11 511</b>	<b>14 513</b>	<b>14 728</b>	<b>14 622</b>

Tabell 71 Äldrenämnden bostadsanpassningsbidrag, specifikation av driftsbudgetförändringar (tkr)

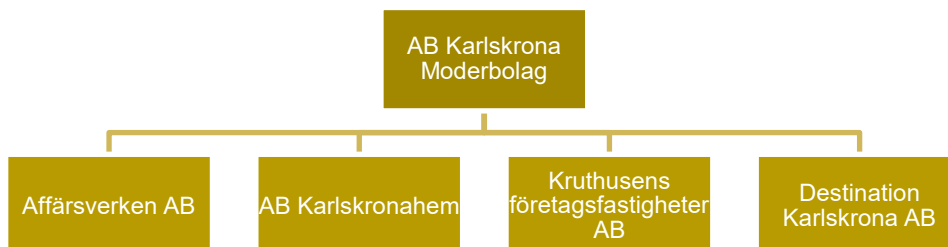
	2026	2027	2028
Uppräkning pris/lön	3 000	3 000	3 000
Demografisk anpassning	133	206	312
Återläggning demografisk anpassning 2026	-133		
Effektiviseringskrav			-178
<b>Summa</b>	<b>3 000</b>	<b>3 206</b>	<b>3 135</b>

## Helägda bolag

De kommunala bolagen ska tillsammans med kommunens övriga verksamheter skapa nytta för hela kommunen och dess invånare, samt förverkliga kommunala ändamål. Bolagen ska genom sitt arbete medverka till utveckling av Karlskrona kommun och på sätt som stödjer visionen "Karlskrona 2030".

Bolagen är organ för kommunens verksamhet och underordnat AB Karlskrona Moderbolag och kommunfullmäktige i Karlskrona. Bolagen står i sin verksamhet under AB Karlskrona Moderbolags styrelses tillsyn och ska följa direktiv utfärdade av moderbolagets styrelse på kommunfullmäktiges uppdrag. Bolagens verksamhet framgår av respektive bolagsordning.

**Figur 10** AB Karlskrona Moderbolagskoncern



AB Karlskrona Moderbolag har via ägardirektiven två ekonomiska krav på dotterbolagen: soliditetskrav och resultatkrav, där resultatkravet avser resultat efter finansiella poster i förhållande till omsättning.

**Tabell 72** Ekonomiska krav, dotterbolag

	Resultatkrav	Soliditet
Affärsverken AB	5 %	25 %*
AB Karlskronahem	2 %	22 %
Kruthusen företagsfastigheter AB	2 %	12 %**
Destination Karlskrona AB**	>år 2025	

\*25 % senast år 2030

\*\*12 % över en femårsperiod

\*\*\*resultat efter finansiella poster ska vara högre än det första verksamhetsåret

Utöver ägardirektiven har kommunfullmäktige beslutat om investeringsramar för de kommunala bolagen.

**Tabell 73** Investeringsram Affärsverken AB (mnkr)

	Budget 2026	Plan 2027	Plan 2028	Plan 2029	Plan 2030	Summa 2026–2030
Renhållning	68,0	22,0	19,0	19,0	10,0	138,0
Fjärrvärme	41,0	47,0	38,0	30,3	20,0	176,0
Kommunikation	10,0	10,0	10,0	10,0	10,0	50,0
El	92,0	87,0	87,0	77,0	55,0	398,0
Infrastruktur	33,0	23,0	4,0	10,0	3,0	73,0
<b>Summa Affärsverken</b>	<b>244,0</b>	<b>189,0</b>	<b>158,0</b>	<b>146,0</b>	<b>98,0</b>	<b>835,0</b>

Tabell 74 Investeringar AB Karlskronahem (mnkr)

	Budget 2026	Plan 2027	Plan 2028	Plan 2029	Plan 2030	Summa 2026–2030
Bostäder	338,2	290,0	220,0	125,0	125,0	1 098,2
Omsorg	60,2					60,2
<b>Summa AB Karlskronahem</b>	<b>398,4</b>	<b>290,0</b>	<b>220,0</b>	<b>125,0</b>	<b>125,0</b>	<b>1 158,4</b>

Tabell 75 Investeringar Kruthusens företagsfastigheter AB (mnkr)

	Budget 2026	Plan 2027	Plan 2028	Plan 2029	Plan 2030	Summa 2026–2030
Kommersiella fastigheter	21,0	21,0	16,0	6,0	6,0	70,0
Nya industrilokaler	20,0	20,0				40,0
Deletapp 1 Vision Gräsvik		20,0	50,0	130,0		200,0
<b>Summa Kruthusens företagsfastigheter AB</b>	<b>41,0</b>	<b>61,0</b>	<b>66,0</b>	<b>136,0</b>	<b>6,0</b>	<b>310,0</b>

## Delägda bolag/kommunalförbund

### Räddningstjänsten Östra Blekinge

Medlemmar i förbundet är Karlskrona kommun och Ronneby kommun. Karlskrona kommuns andel av kommunalförbundet uppgår till 61,5 %.

Kommunen erlägger en medlemsavgift till förbundet, vilken ingår i kommunstyrelsens totala budgetram. För år 2026 uppgår medlemsavgiften till 82,2 mnkr.

### Övriga

Karlskrona kommun är även medlem och ägare av nedan redovisade kommunalförbund och bolag.

Tabell 76 Kommunalförbund och övriga bolag

	Ägarandel
Kommunalförbundet Cura individutveckling	40 %
Karlskrona Baltic Port AB	49 %

## Bilaga 1 Mål- och uppdragsfördelning 2026

Mål 1 – Skola	Ansvar	Samordningsansvar
<b>Under 2026 ska fler elever nå betygskriterierna i alla ämnen och därmed få godkända betyg. Skolan ska arbeta med tidiga insatser för att arbeta mot psykisk ohälsa och ökad närvaro bland eleverna. Skolan ska vara en trygg arbetsplats för både elever och personal.</b>	KS, KSN, AMN, FN, DSN, SFN	
1 Att alla elever i grundskolan dagligen erbjuds någon sorts frukt.	DSN, KSN	DSN
2 Att införa ett sommarlovskort för alla elever i grundskola och gymnasieskola.	KSN, KS	KSN
3 Att fler elever når kunskapskraven för att bli behöriga till ett nationellt program i gymnasieskolan.		KSN
4 Att tryggheten ska öka för barn, elever och personal på förskolor och skolor.	KSN, DSN, AMN, FN, SFN	KSN
5 Att stärka det förebyggande arbetet mot psykisk ohälsa.	KSN, KS, AMN, SFN	KS
6 Att införa fler lärlingsutbildningar vid behov, i samverkan med näringslivet, samt i kommunens verksamheter.		AMN
7 Att öka antalet utbildningsplatser med arbetsförlagt lärande.	KSN, AMN	KSN
8 Att minska antalet lärarlösa lektioner.		KSN
9 Att genomföra renovering av Chapmanskolans fasad.	FN, KSN	FN

Mål 2 – Trygghet	Ansvar	Samordningsansvar
<b>Karlskrona ska fortsätta utvecklas till en av landets tryggaste kommuner.</b>	Samtliga nämnder och styrelser	
10 Att införa fler trygghetskameror på strategiska platser i kommunen.	KS, styrelser, FN	KS
11 Att kommunkoncernen involveras i arbetet med klottersanering.	FN, DSN, AFFV, KNAHEM, KRUTH	FN
12 Utveckla det trygghetsskapande och brottsförebyggande arbetet med civilsamhället och näringslivet i kommunen inklusive trygghets- och nattvandringar i både tätort och landsbygd.	KS, SFN, MSN	KS
13 Att fortsätta prioritera samt utveckla det förebyggande arbetet mot våld i nära relationer och erbjuda en bostadsgaranti till våldsutsatta kvinnor.	SFN, KS, KNAHEM	SFN
14 Att Karlskrona kommun fördjupar arbetet med nolltolerans mot våldsbejakande extremism, hedersvåld och förtryck. Handlingsplanen mot våldsbejakande extremism ska skärpas.	KS, SFN	KS
15 Att fortsätta arbetet i kampen mot narkotika tillsammans med polisen, samt utbilda kommunens personal inom området.	KS, SFN	KS
16 Att stärka arbetet för ökad informations- och cybersäkerhet för kommunkoncernen.	KS, DSN	KS
17 Att samverka tillsammans med polisen och näringslivet för att hindra etableringen av organiserad brottslighet.	KS, SFN	KS
18 Att den årliga trygghetsmätningen även inkluderar näringslivet.		KS
19 Att ge kommunstyrelsen i uppdrag att utvärdera arbetet med det uppstartade ungdomsrådet.	KS, KSN	KS
20 Att införa en långsiktig samordnad plan för utvecklingen i Mellanstaden.	Samtliga nämnder och styrelser	KS
21 Att foliera fler el- och teleskåp tillsammans med kommunkoncernen runt om i kommunen för att motverka klotter och skapa trygghet.		AFFV
22 Att utreda lager och distributionskostnad med anledning av kommande lagkrav med ö-drift. Detta bör ske i samverkan med övriga förvaltningar exempelvis för att säkerställa verksamhetens behov och skapa samsyn.	DSN, AFFV	DSN
23 Att utreda en gemensam logistikavdelning för samtliga förvaltningar. Syftet är lägga fram förslag på effektivare hantering av transporter, fordonshantering samt säkra upp transporter och fordon i händelse av kris eller krig.	DSN, KS	DSN

Mål 2 – Trygghet	Ansvar	Samordningsansvar
24 Att sätta upp digitala informationsskyltar på de större trafikstråken till och från Trossö för att möjliggöra information till kommuninvånarna via egna kanaler.	DSN, KS	DSN
25 Att säkerställa utbildning, övning och kompetensutveckling för kommunens personal inom civilt försvar.		KS
26 Att fortsätta samverka och samordning med länsstyrelsen, Region Blekinge, näringsliv och frivilligorganisationer inom civilt försvar.		KS

---

Mål 3 – Näringsliv och arbetsmarknad		Ansvar	Samordningsansvar
	<b>Vi kommer att fortsätta vårt samarbete med näringslivet för att kunna möta de behov som uppstår efter hand. Vi ska också fortsätta utveckla besöksnäringen och ett av våra mål är att locka fler besökare, arbetstagare och företagare till Karlskrona. Andelen detaljplanelagd och ny verksamhetsmark i kommunen ska öka.</b>	KS, AMN, MSN, KSN, DEST, SFN, DSN	
27	Att fortsätta utveckla ett bra företagsklimat i hela kommunen med "EN väg in" och uppsökande verksamhet inom näringslivet.	KS, MSN, DSN, SFN, AMN	KS
28	Att öka i Svenskt Näringslivs företagsrankning (se indikator).	KS, MSN, AMN	KS
29	Att ta fram en plan för strategisk marknadsföring och kommunikation för att positionera Karlskrona som en attraktiv plats för innovation och etablering.		KS
30	Att säkra och vidareutveckla Marine Technology Center (MTC) arbete för att driva på utvecklingen av marin teknik i enlighet med den strategiska tillväxtplanen för den marintekniska sektorn.		KS
31	Att vidareutveckla vår inflyttarservice Welcome House. Detta ska ske i samarbete med näringslivet och högskolan.	DEST, AMN, KS	DEST
32	Att fortsätta satsa på marin teknik och Blue Science Park för att stärka samarbetet med näringslivet och BTH i det fortsatta arbetet.	KS, KSN, AMN, MSN	KS
33	Att öka antalet utbildningar på yrkeshögskolor samt hitta nya former och aktörer.		AMN
34	Att växla upp befintligt samarbete med näringslivet för att personer som står långt från arbetsmarknaden ska komma i sysselsättning.	AMN, SFN	AMN
35	Att verka för att näringsliv och kommun ska öka antalet arbetsförlagd praktik.	AMN, KSN	AMN
36	Att etablera ett proaktivt arbetssätt för att möjliggöra ökat antal nyetableringar av företag och myndigheter samt att därvid även organisera ett strukturerat påverkansarbete mot den nationella beslutnivån, regering och riksdag.		KS
37	Arbeta proaktivt med markanskaffning och planläggning för att möjliggöra nyetableringar och expansion av befintliga företag. Underlätta och förenkla etableringsprocessen genom tydliga rutiner och snabb handläggning.	KS, MSN	KS
38	Att anskaffa ny verksamhetsmark med kvartalsvis uppföljning.	KS, MSN	KS
39	Att stödja näringslivsutveckling genom riktade insatser, nätverk och samverkan samt kompetensförsörjningsinsatser och utbildning.	AMN, KS, KSN	AMN

Mål 4 – Kultur, världsarvet och besöksnäring	Ansvar	Samordningsansvar
<b>Under 2026 ska fokus ligga på synlighet och evenemang. Karlskrona är en världsarvsstad och vi fortsätter att arbeta för en utveckling av vårt värdefulla världsarv.</b>	KS, DSN, KFN, MSN, DEST, FN	
40 Att göra Wämöparken till en levande, stadsnära eventpark.	KFN, DEST, MSN, DSN, FN	KFN
41 Att kommunen anlägger en konstgräsplan på Västra Mark och utreder förutsättningar för året-runt fotboll.	KFN, FN	KFN
42 Att kommunen ökar underhållet av kommunens idrottsanläggningar.	FN, KFN	FN
43 Att genom samverkan mellan Blekinge Museum, ideella sektorer, världsarvsrådet och Karlskrona kommun synliggöra de kulturskatter som vi har genom en lokal kulturkanon.	KFN, MSN	KFN
44 Att fortsätta, förbättra och synliggöra evenemang kopplade till världsarvet.	KFN, DEST	KFN
45 Att användandet av digitala medel för att utveckla stadens kultur- och världsarv för att möta en bredare publik.	KFN, MSN, DSN	KFN
46 Att arbeta för etablering av ytterligare en båtmack i kommunen.	KS, MSN, DSN	KS
47 Att fortsätta ett långsiktigt arbete tillsammans med Statens Fastighetsverk (SFV) gällande Utklippan, God Natt och Aspö för att nämna några kulturella platser.	DEST, KFN, MSN	DEST
48 Att fortsätta utvecklingen av destination Utklippan och Drottningkärs kastell.	DEST, KFN, MSN	DEST
49 Att indexreglera stödet till studieförbund och föreningar för scenkonst.	KFN, KS	KFN
50 Att varje år genomföra nationaldagsfirandet på Stortorget och nationaldagsfestligheter i Wämöparken den 6 juni.	KFN, DSN, KS	KFN
51 Att utöka samarbetet med föreningslivet så att fler barn lär sig simma.	KFN, KSN	KFN
52 Att fortsätta med militärmiljonen och tillföra en världsarvsmiljon.	KS, KFN, DEST	KS, KFN
53 Att kommunens konstverk och kulturskatter ska synliggöras i kommunens lokaler.	KFN, DSN, FN	KFN
54 Att öka antalet teater, musik och scenframträdanden i hela kommunen.	KFN, DEST	KFN
55 Att göra en förstudie om en simhall anpassad för tävlingsverksamhet samt ta fram förslag på en placering.	KFN, FN	KFN
56 Att ge kommundirektören i uppdrag att utreda ett köp av Kungshall för att användas som konsthall.		KS
57 Att bygga en ny kulturskola och renovera Palanderska Gården.	KFN, FN	KFN

Mål 5 – Bo och leva		Ansvar	Samordningsansvar
	<b>Bostadsbyggandet i hela kommunen ska öka, vi ska synliggöra behoven av en bra infrastruktur och goda kommunikationer. Kommunen ska ta fram fler byggbara tomter i en tomtkö.</b>	KS, MSN, DSN, FN, AFFV, KFN, VN, DEST	
58	Att öka underhållet av kommunens fastigheter och egendom.	FN, DSN, KS	FN
59	Att möjliggöra alternativa VA-lösningar utöver kommunalt ägande.	KS, MSN, DSN	KS
60	Att utöka buss- och båttrafik till landsbygd och skärgård, samt utöka tiderna då äldre kan åka avgiftsfritt.		KS
61	Att trygghetsaspekter speciellt ska beaktas vid etablering och utveckling av nya verksamhets- och bostadsområden.		MSN
62	Att tillsammans med övriga aktörer, inom ramen för samarbetet med Sydostriangeln, utreda en gemensam zon med enhetlig taxa för kollektivtrafik.		KS
63	Att fortsätta hålla badplatser, hamnar och lekplatser i Karlskrona kommun välskötta. Dessa platser ska hålla en hög kvalitet samt göras tillgängliga och anpassas för människor med funktionsvariation.		DSN
64	Att skapa och etablera fler utflyktslekplatser runt om i kommunen.		DSN
65	Att tillskapa fler parkeringsplatser på Trossö.	DSN, MSN	DSN
66	Att utveckla skärgårdstrafiken mot Verkö och att få fler resenärer till befintliga linjer.	KS, AFFV	KS
67	Att kommundirektören fortsätter med uppdraget att snabba på processen med bostadsbyggandet och alla förberedande insatser.	KS, MSN	KS
68	Att ta fram förslag för hur tunneln under torget ska kunna öppnas och användas.	MSN, KFN, DEST, DSN	MSN
69	Att utveckla det kommunalt övergripande arbetet med GIS för att möjliggöra en centralt organiserad GIS-funktion och ett kommunalt lantmäteri.	KS, MSN, DSN	KS
70	Att flytta in kommunal verksamhet i kommunens och kommunkoncernens egna tomma lokaler, alternativt sälja, hyra ut eller riva de lokaler som ägs av kommunen men inte används.	FN, MSN	FN
71	Att med hjälp av civilsamhället öka valdeltagandet.	VN, KS	VN
72	Att utreda tillfälliga förtidsröstningslokaler och kommunalt anordnade platser för affischering.	VN, KS	VN
73	Att bygga en konstgräsplan på Västra Mark samt renovera omklädningsrummen.	KFN, FN	KFN

	Mål 5 – Bo och leva	Ansvar	Samordningsansvar
74	Att bygga en konstgräsplan vid Säbyvallen som finansieras tillsammans med den lokala fotbollsföreningen.	KFN, FN	KFN
75	Att renovera Varmbadhuset.	FN, KFN	FN
76	Att fortsätta renovera kajerna.	DSN, FN	DSN
77	Att fortsätta med projektet "Stadens entré". Etapp 1 och 2.	DSN, FN, MSN	DSN
78	Att bygga nya omklädningsrum på NKT Arena.	FN, KFN	FN
79	Att fortsätta belysa landsbygden och skärgården i kommunen.	DSN, KS	DSN
80	Att öka landsbygds- och skärgårdsmiljonerna med ytterligare en miljon kronor om året.		KS

Mål 6 – Välfärd		Ansvar	Samordningsansvar
	<b>Vi ska utveckla kvaliteten och valfriheten inom all välfärd i kommunen.</b>	KS, SFN, ÄN, KSN, KFN, AMN, ÖFN	
81	Att införa ett demensboende för personer under 65 år.	SFN, ÄN	SFN
82	Att utveckla vården i livets slutskede med utvecklad specialistkompetens för vård i hemmet.		ÄN
83	Att införa lämpliga sätt att arbetsdifferentiera inom äldreomsorgen med serviceassistenter.		ÄN
84	Att utreda behovet av ett gemensamt vårdboende för personer 18 till 65 år som behöver somatisk vård.	SFN, ÄN	SFN
85	Att fortsätta rekryteringen av behandlingsfamiljehem i egen regi och att de konsulentstödda familjehemmen blir färre.		SFN
86	Att fördjupa samarbetet mellan skola, socialtjänst och polis.	KS, SFN, KSN, KFN	KS
87	Att utreda om även andra alternativa driftsformer, för ett jobbcenter, kan vara aktuellt.	SFN, AMN	SFN
88	Att utreda och beskriva samt analysera vilka effekter och konsekvenser ett beslut om LOV inom dagverksamhet och särskilt boende får för kommunen.	SFN, ÄN, FN	ÄN
89	Att upphandla driften av minst två omsorgsboende hos kooperativ eller privat aktör varav ett omsorgsboende är kvarteret Stallet.	ÄN, FN	ÄN
90	Att utreda behovet av ett härbärke för hemlösa samt utreda om driftsformen kan ske tillsammans med ideella aktörer.		SFN
91	Att anpassa och samordna berörda nämnders strategier och operativa arbete efter ny socialtjänstlag.	KS, SFN, ÄN, AMN	KS
92	Att minska den ofrivilliga ensamheten i samarbete med andra aktörer till exempel idéburen sektor.	ÄN, SFN	ÄN
93	Att öka ersättningen till företrädare inom överförmyndarnämnden.		ÖN

Mål 7 – Miljö och hållbarhet		Ansvar	Samordningsansvar
	<b>Vi ska skapa en hållbar framtid ur ett ekologiskt, socialt och ekonomiskt perspektiv.</b>	Samtliga nämnder och styrelser	
94	Att källsortering införs i alla kommunens verksamheter.	Samtliga nämnder och styrelser	FN
95	Att öka jämställdheten mellan kvinnor och män, flickor och pojkar, med hänsyn till olika livsvillkor och bakgrunder, inom alla delar av verksamheten.	Samtliga nämnder och styrelser	KS
96	Att samordna arbetet med bekämpning och minskad spridning av invasiva arter.	KS, MSN, DSN, KRUTH, FN	KS
97	Att kommunen förses med fler skräpkorgar, samt uppsamlingsbehållare för fimpar och hundbajs.		DSN
98	Att lansera och implementera det reviderade hållbarhetsprogrammet i linje med agenda 2030.	Samtliga nämnder och styrelser	KS

Mål 8 – Personal		Ansvar	Samordningsansvar
	<b>Att fortsätta arbeta för en friskare personal genom att ha en god arbetsmiljö. Vårt mål är nära ledarskap med kompetensutveckling, chefs- och ledarskapsutveckling, samt att anställa personal med rätt kompetens och vara en attraktiv arbetsgivare.</b>	Samtliga nämnder och styrelser	
99	Att kommunen ska vara en attraktiv arbetsgivare och motverka ålderism.	Samtliga nämnder och styrelser	KS
100	Att sjukskrivningstalen ska sjunka.	Samtliga nämnder och styrelser	KS
101	Att kompetensutveckling ska ske kontinuerligt när och där det behövs.	Samtliga nämnder och styrelser	KS
102	Att ge arbetsmarknadsnämnden i uppdrag att genomföra kommunens samlade kompetensutvecklingsarbete, där HR ansvarar för process och stöd till förvaltningarna. I uppdraget ingår att utreda möjligheterna att förlägga utbildningar på Gräsvik.	AMN, KS, DSN	AMN
103	Att införa språktester inom socialtjänstlagens område för att säkerställa fullgoda kunskaper i svenska språket.	ÄN, SFN, AMN	ÄN
104	Att arbeta med aktiva insatser mot välfärdsbrottslighet, samt öka kunskapen bland anställda i kommunen.	Samtliga nämnder och styrelser	KS

	Finansiella mål	Ansvar	Samordningsansvar
	<b>Kommunen ska ha ett årligt positivt resultat om minst två procent av skatteintäkter och statsbidrag. Nettokostnadsandelen, inklusive avskrivningar, ska uppgå till max 98 procent av skatteintäkter och statsbidrag år 2026 för att år 2027 sjunka till max 97 procent av skatteintäkter och statsbidrag.</b>	Samtliga nämnder och styrelser	
105	Att införa en buffert för oförutsedda utgifter, där varje nämnd skapar en säkerhetsreserv på minst en procent av sin rambudget.	Samtliga nämnder	KS
106	Att fortsätta utveckla arbetssättet tjänstedesign och samverka mellan olika verksamheter inom kommunkoncernen.	Samtliga nämnder och styrelser	KS
107	Att undersöka möjligheten till att upphandla tjänster och lägga ut på entreprenad i stället för att ha egen personal.	Samtliga nämnder och styrelser	KS
108	Att kommunkoncernen ska ha en hög effektivitet i jämförelse med andra liknande kommuner.	Samtliga nämnder och styrelser	KS
109	Att skapa ett aktivt fordonsförvaltande.	Samtliga nämnder och styrelser	DSN
110	Att samordna arbetet med artificiell intelligens och välfärdsteknik mellan förvaltningarna för att göra kommunens verksamheter mer effektiva.		DSN
111	Att ta fram och genomföra en omställningsplan för kommunens styrning och organisering av IT för att uppnå och tillhandahålla ett modernt, ändamålsenligt och kostnadseffektivt systemstöd till hela organisationen utifrån behov, samt möjliggöra digital verksamhetsutveckling för samtliga verksamheter.	DSN, KS	DSN