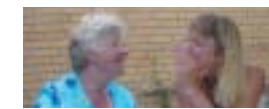


[www.karlskrona.se](http://www.karlskrona.se)



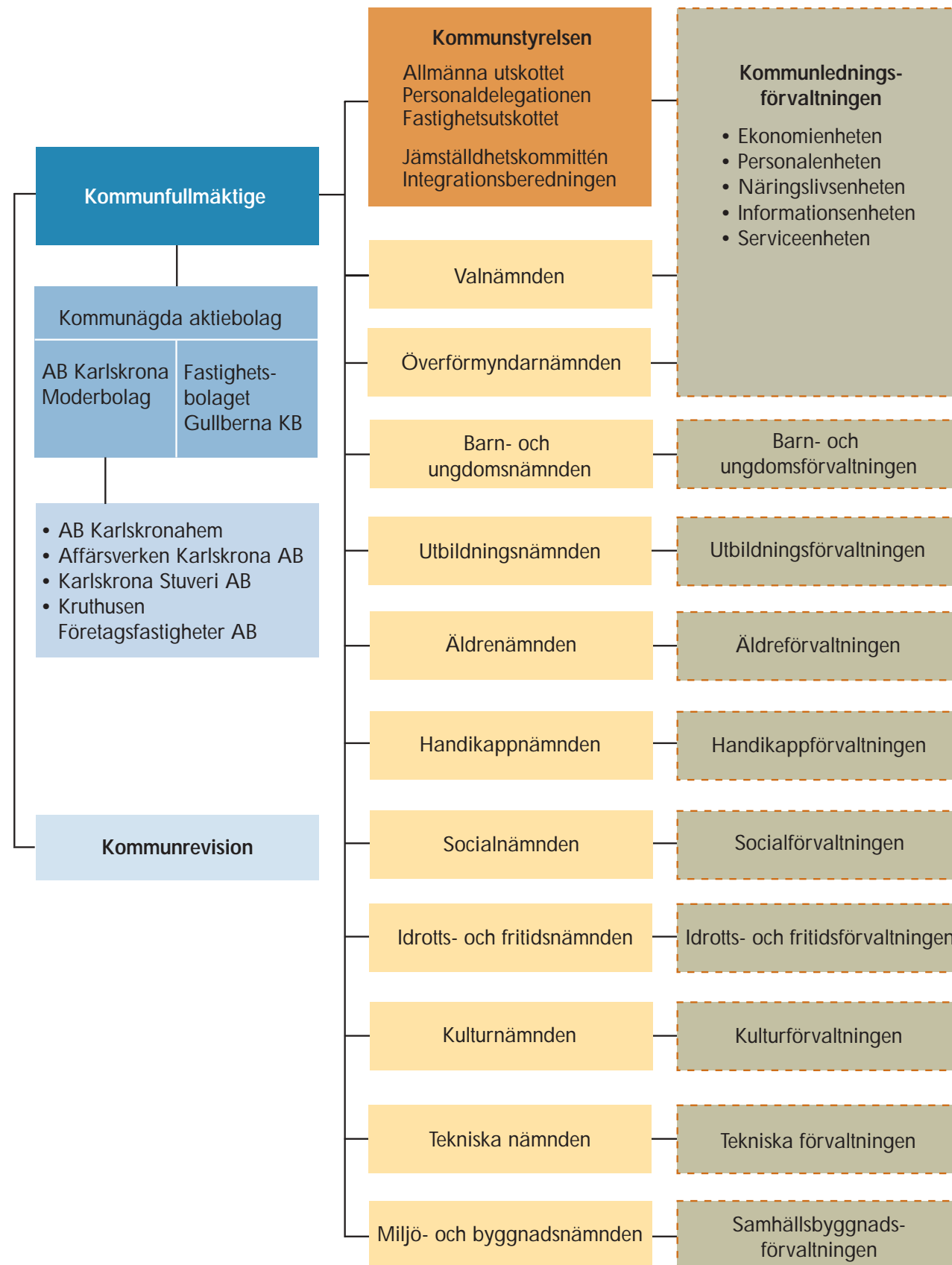
Karlskrona  
kommun  
Årsredovisning  
2003

# Innehållsförteckning



4	<b>Karlskrona kommuns organisation</b>
5-6	<b>Förvaltningsberättelse år 2003</b> Kommunstyrelsens ordförande Mats Johansson ger sin syn på det gångna året
7	<b>Karlskrona kommun</b> Presentation av Karlskrona kommun med korta fakta
8-12	<b>Sammanställd redovisning</b> Ekonomisk översikt och en presentation av den sammanställda redovisningen Resultaträkning med noter Balansräkning med noter Betalningsflödesrapport
13-20	<b>Kommunen</b> Ekonomisk översikt Resultaträkning med noter Balansräkning med noter Betalningsflödesrapport Årets investeringar Driftredovisning
21	<b>Ordlista och redovisningsprinciper</b>
	<b>Verksamhetsberättelse</b> <i>Här ges beskrivning och presentation av respektive nämnd</i>
22-23	Kommunstyrelsen
24-25	Barn- och ungdomsnämnden
26-27	Utbildningsnämnden
28-29	Kulturnämnden
30	Idrotts- och fritidsnämnden
31-32	Socialnämnden
33-34	Handikappnämnden
35-37	Äldrenämnden
38	Miljö- och byggnadsnämnden
39-40	Tekniska nämnden
41-44	Kommunala bolag och kommunalförbund
45	<b>Summary</b> Financial informations
46-47	<b>Miljöbokslut</b>
48-50	<b>Personalbokslut</b>

# Karlskrona kommuns organisation



# Förvaltningsberättelse år 2003

## Allmän beskrivning

Det är i vardagen som framgången för den kommunala verksamheten prövas. I vardagen mäts tilliten till äldreomsorgen och till skolans och förskolans möjlighet att ge barn och ungdomar trygghet och utveckling. Det är vi som ser till att snösvängen håller gator och vägar farbara, att vattnet kommer ur duschen, att gräset är klippt och konserthuset öppet. Det är kommunens jobb att se till att det nya företaget får bra service och att bygglovet hanteras korrekt. Listan kan göras mycket längre.

Detta är vår vardag. Där finns kommunen och ger människor trygghet och service. Denna kommunala vardag syns inte tillräckligt i denna översikt över Karlskrona kommuns verksamhet. Ibland koncentreras istället denna rapportering på sådant som ligger utanför den direkta grundverksamheten.

Satsningen på Arena Rosenholm, etableringen av Karlskrona Innovation Center och ett nära samarbete med mjukvarutillverkaren Microsoft är några av de initiativ som tagits under 2003 och som är av stor vikt för Karlskronas framtida utveckling. För att kommunens verksamhet ska kunna växa och för att medborgarnas krav på omsorg och service ska kunna tillgodoses är det nödvändigt att hela samhället utvecklas på ett positivt sätt. Därför är det viktigt att också under kärva ekonomiska tider våga satsa på nya områden som på sikt kan ge fler basarbetsplatser i kommunen.

För åttonde året i rad visar Karlskrona kommuns bokslut positiva siffror, de beskattningsbara inkomsterna ökar dessutom mer i Karlskrona än i riket i övrigt. Antalet invånare i kommunen har ökat med 181 personer och uppgår nu till 60 857, den högsta siffran sedan 1963.

## Den attraktiva livsmiljön

Planerna på ett idrotts- och fritidscentrum i Rosenholmsområdet har blivit alltmer konkreta under året. Karlskrona kommun och fastighetsbolaget Vasallen arbetar tillsammans för att göra det gamla KA2-området till en attraktiv och levande stadsdel. De lokala idrottsföreningarna kommer att få tillgång till toppmoderna idrotts- och friskvårdsanläggningar, samtidigt som det blir möjligt att använda Arena Rosenholm för stora idrotts- och kulturevenemang.

Nya spännande boendemiljöer växer upp i och runt Karlskrona. Fem hus har sålts av de 36 som planeras i den första etappen av Gullberna Park, ett naturskönt område där de boende får både bokskog, hav, bad och småbåtshamn inpå knutarna. Andra populära områden för villabyggelse är Skärva by, Skillingenäs, Verkö och Hässlegården. För dem som vill bo centralt på Trossö är detaljplanen för Västerudd klar och där kommer så kallade stadsradhus att byggas.

Bra bostäder i attraktiva miljöer är också viktigt för våra äldre, på Trossö är bygget av ett nytt äldreboende i kvarteret Adlersten i full gång. Vid årsskiftet 2004/2005 kommer 40 gruppboende och 6 servicelägenheter att vara klara.

För turism- och besöksnäringen blev 2003 ett rekordår.

Under högsäsong var såväl stugbyar som vandrarhem, campingplatser och gästhamnar fullbelagda och totalt såldes nästan 335 000 gästnätter.

## Det växande näringslivet

Under 2003 har vinden vänt för TelecomCity som åter börjat växa. De 39 medlemsföretag som idag finns har tillsammans nästan 4300 anställda. En rad företag har dessutom visat intresse för att etablera sig i Karlskrona, bland dessa finns både små nystartade verksamheter och internationella storföretag.

Färjetrafiken mellan Karlskrona och Gdynia är den linje inom Stena Line som ökar allra mest. Antalet passagerare är nu uppe i 385 000 och trots att linjen trafikeras av två färjor det senaste året har godstrafiken ökat så mycket att rederiet åter behöver öka sin kapacitet.

För att ge stöd åt nya företag har en inkubator byggts upp på Gräsvik. Karlskrona Innovation Center ger entreprenörer, innovativa studenter och andra utvecklingsprojekt en möjlighet att omsätta bra idéer till gångbara produkter.

Som första kommun i Sverige har Karlskrona tecknat ett samarbetsavtal med mjukvarutillverkaren Microsoft. Tanken är att Microsoft och kommunen tillsammans ska utveckla tjänster inom ramen för den så kallade 24-timmarsmyndigheten.

Handeln fortsätter att utvecklas i Karlskrona och nya butiker och affärskedjor kommer till. Lyckeby har fått ett nytt stort affärscentrum som tillsammans med butikerna i Amiralen lockar kunder från hela sydöstra regionen.

## Den bästa kunskapen

Kommunen, Blekinge Tekniska Högskola och studentkåren har inlett ett samarbete för att göra Karlskrona till en bättre studentstad. Arbetet omfattar bland annat den student-sociala miljön, bostäder, utbildningsutbud, praktikplatser och kommunikationer.

Sport College är ett samlande begrepp för den utbildning och utveckling som är inriktad på idrott och hälsa i Karlskrona. Under 2003 har arbetet börjat ta form och det finns till exempel utbildning för handboll, bordtennis och fotboll på Vedebysskolan. Sedan tidigare finns riksidsrottsgymnasium för fäktning i Karlskrona och nu startas en särskild idrottsledarutbildning.

Satsningen för att skapa "Framtidens skola" fortsätter och den om- och tillbyggnad av Sunnadalskolan som inleddes 2002 har avslutats.



Mats Johansson,  
kommunstyrelsens  
ordförande



### Det öppna sinnet

Integrationsberedningen har arbetat fram ett nytt måldokument för kommunens arbete med etnisk mångfald. För att förankra måldokumentet och dess innehåll i organisationen och för att öka kunskapen om kulturer och kulturmöten så har 300 medarbetare deltagit i en integrationsutbildning.

Karlskrona kommun utsågs på FN-dagen till Blekinges Bästa Barnkommun 2003. Det är bland annat arbetet med FN:s barnkonvention och förmågan att omsätta den i konkreta handlingar och beslut som lett fram till utmärkelsen.

I maj lanserades kommunens nya hemsida och medborgarna fick då möjlighet att själva utföra en rad tjänster. Småbarnsföräldrar kan till exempel använda webben för att ändra dagstider och inkomstuppgifter och bibliotekets låntagare kan göra såväl bokreservationer som omlån.

För att öka medborgarnas insyn i kommunens verksamhet har en populärversion av årsredovisningen producerats. Broschyren som på ett enkelt och lättöverskådligt sätt beskriver hur kommunens skattepengar används har distribuerats till samtliga hushåll.

Karlskrona kommun vill skapa förutsättningar för att vara möjligheternas och framtidens arbetsplats. Det gör vi bland annat genom att utveckla och driva vår personalpolitik och därför har vi inlett arbetet med att ta fram ett nytt personalpolitiskt program.

Arbetet med att utveckla det goda ledarskapet inom Karlskrona kommun fortsätter och under året har 220 av förstalinjens chefer fått en grundläggande utbildning i bland annat arbetsrätt, medarbetarsamtal och personligt ledarskap.

Sjukfrånvaron har glädjande nog minskat något. På samtliga förvaltningar pågår ett intensivt arbete för att komma till rätta med de höga sjuktalen, men arbetet tar tid och måste ses långsiktigt.

### Ekonomisk beskrivning

Lågkonjunkturen som tog sin början 2001 och som ännu inte vänt uppåt har medfört en långsammare tillväxt av skatteunderlaget i riket. Sparbeting, sänkta ambitioner och skattehöjningar har präglat verkligheten i landets kommuner de senaste två åren.

En stor andel av kommunerna har dessutom tvingats minska antalet anställda. Enligt Svenska Kommunförbundets bedömningar kommer kommunsektorn som helhet inte att kunna visa ett positivt resultat för vare sig 2003 eller 2004. Även om det nu finns tecken på att tillväxten håller på att ta fart så fortsätter arbetslösheten att stiga.

### Konjunkturpassad finansiell policy

Kommunfullmäktige i Karlskrona har lagt fast en långsiktig finansiell policy för att undvika negativa resultat, sparbeting och personalminskningar under normala konjunktursväng-

ningar. Policyn innebär att kommunen sätter av pengar under goda tider för att kunna nyttja dem under år med svagare konjunktur. Under den tid då vi har en stark tillväxt används en del av de ökade intäkterna till resultatförbättringar och när skatteinkomsterna inte ökar lika mycket finns det möjlighet att öka intäkterna till verksamheterna genom att försämla resultatet. Grunden för denna policy lades fast av fullmäktige redan 1995.

Under högkonjunkturen 2001 uppgick kommunens resultat till nästan 2,5 % (47 Mkr) av skatteintäkterna för att år 2003 vara nere i 0,5 % (10 Mkr). Under de senaste två åren har Karlskrona kommun därför kunnat hantera den långsammare ökningen av skatteintäkterna utan sparbeting och skattehöjningar genom att försämla resultatet. För att kunna uppnå ett positivt resultat innevarande år har vi dock varit tvungna att lägga ut vissa besparingar på vår administration.

En viktig konsekvens av vår finansiella policy är att när tillväxten åter ökar måste en stor del av ökningen användas till resultatförbättringar. En sådan återhållsamhet under en konjunkturuppgång ställer stora krav på det politiska ledarskapet.

### Avslutning

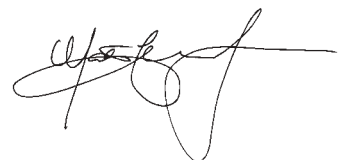
Både de verksamhetsmässiga och ekonomiska resultaten visar att 2003 var ett framgångsår för vår kommun. Ytterst bevisas det genom befolkningsutvecklingen i kommunen. Det är 40 år sedan Karlskronas befolkning var så stor som vid 2003 års utgång.

Den viktigaste orsaken till dessa framgångar är den kompetens och styrka som kommunens anställda åter har visat prov på. Det finns anledning att rikta ett uppskattande tack för den insatsen.

Samtidigt som vi konstaterar framgångarna så kan vi aldrig blunda för de utmaningar som vi står inför. Det gäller både den internationella konjunkturutvecklingen, EU:s utvidgning, det kommande försvarsbeslutet och andra frågor som vi kommer att möta under de närmaste åren.

Sammantaget innebär detta givetvis både utmaningar och möjligheter för vår kommun. Det är vår gemensamma uppgift att ta oss an dessa och tillsammans driva karlskronabornas intressen vidare.

Syftet är givet. Karlskrona ska vara en plats med livskvalitet för alla!



Mats Johansson, kommunstyrelsens ordförande

## Karlskrona – kulturarv i förändring

### Korta fakta om Karlskrona kommun

I Karlskrona samlar vi alla krafter för en fortsatt positiv utveckling och skapar mötesplatser som kan bli grogrund för nya företag. Samtidigt görs stora insatser för att värda det världsarv som gett staden en plats på Unesco:s prestigefyllda lista över värdefulla kultur- och naturminnen som garanteras skydd och vård för all framtid.

Alltsedan Karl XI grundade staden 1680 har pompösa byggnader i barockstil, grandiosa kyrkor, militära förplagnadshus, gemylliga träkåkar och den för staden så viktiga örlogshamnen smälts samman till en unik miljö.

Dagens Karlskrona präglas av ett unikt samarbete mellan kommunen, näringslivet och högskolan. Ett samarbete som varit framgångsrikt och som skapar förutsättningar för fortsatt tillväxt och utveckling.

Själva staden är omgiven av vatten, belägen på 33 öar i den blekingiska skärgården. Att Karlskrona är en naturlig port mot de övriga östersjöländerna märks tydligt i den ökande färjetrafiken mellan Karlskrona och Polen och i kontakterna med de balliska länderna.

I Karlskrona bor ca 61 000 invånare. Var man än befinner sig i kommunen har man nära till natur och friluftsliv. Under sommarhalvåret erbjuds skärgården spännande båtturer, fiske, dykning och segling. Vintertid lägrar sig lugnet över skärgården och lockar till skridskoåkning och isfiske. Karlskrona är också en stad där kafélivet blomstrar, samtidigt som utbudet av restauranger och krogar ökar. Nya butiker och affärskedjor etableras, vilket gör Karlskrona till ett attraktivt handelscentrum för hela regionen.

Den unika skärgårdsmiljön, de magnifika bok- och ekskogarna och den historiska miljön ger Karlskrona ett försprång framför många andra kommuner. Men Karlskrona är också en stad full av människor med öppet sinne!

Kommunfullmäktige Mandatfördelning 2003-2006				
Socialdemokraterna	35			
Moderaterna	11			
Folkpartiet	10			
Centerpartiet	5			
Kristdemokraterna	5			
Vänsterpartiet	4			
Sverigedemokraterna	3			
Miljöpartiet	2			

Utdebitering	2003	2002	2001
Landstingsskatt	10,71	10,71	10,71
Kommunalskatt	21,19	21,19	21,19
Karlskrona kommun	31,90	31,90	31,90
Blekinge läns medelutdebitering	32,12	32,12	31,80

Befolkning 2003-12-31				
Ålder	Män	Kvinnor	Summa	%
0-20	7 689	7 154	14 843	24,4
21-64	17 837	16 768	34 605	56,9
65-w	4 796	6 613	11 409	18,7
Summa	30 322	30 535	60 857	100,0

Befolkningsförändringar under 2003				
Födda	Döda	Inflyttade	Utflyttade	Totalt
690	738	2 213	1 981	+ 181

## Sammanställd redovisning

Den sammanställda redovisningen inkluderar all verksamhet som bedrivs i förvaltningsform och i annan juridisk form. Syftet är att ge en sammanfattande bild av kommunens ekonomiska ställning och åtagande.

Den sammanställda redovisningen avser kommunen, moderbolagskoncernen, Kommunalförbundet Räddningstjänsten Ö Blekinge, Gullberna KB, Karlskrona Fryshus AB samt Vårdförbundet Blekinge.

Kommunen består av 10 nämnder (barn- och ungdomsnämnden, utbildningsnämnden, äldrenämnden, handikappnämnden, socialnämnden, kulturnämnden, idrotts- och fritidsnämnden, tekniska nämnden, miljö- och byggnadsnämnden samt kommunstyrelsen/kommunledningsförvaltningen).

Moderbolagskoncernen utgörs av AB Karlskrona Moderbolag (som ägs till 100 % av Karlskrona kommun) och dess helägda bolag.

### Moderbolagskoncernen

AB Karlskrona Moderbolag med följande helägda bolag:

- AB Karlskronahem
- Affärsverken Karlskrona AB
- Affärsverken Energi AB
- Sydostenergi AB
- Karlskrona Stuveri AB
- Kruthusen Företagsfastigheter AB

### Direktägt av kommunen

Fastighetsbolaget Gullberna KB	100 %
Karlskrona Fryshus AB	99,98 %
Kommunalförbundet Räddningstjänsten Ö Blekinge	61,5 %
Vårdförbundet Blekinge	40 %

### Ekonomiskt resultat

Den sammanställda redovisningen redovisar för femte året i rad ett positivt resultat. Resultatet uppgår till 16 Mkr (8 Mkr) efter skatt. Kommunen står för den dominerande delen av verksamheten i koncernen. Av totala nettokostnader sva-

rade kommunen för ca 83 % och koncernen AB Karlskrona Moderbolag för ca 15 %. Övriga företag svarade således för 2 % av nettokostnaden.

Balansräkningens omslutning är 4 712 Mkr, varav ca 65 % avser bolagen.

Det egna kapitalet på 938 Mkr, för den sammanställda redovisningen, uppgår till 20 % (20 %) av balansomslutningen.

Den totala nettolåneskulden för den sammanställda redovisningen uppgick vid årsskiftet till 3 091 Mkr (3 104 Mkr). Av denna svarade Karlskrona kommun för 20 %, moderbolagskoncernen för ca 79 % samt övriga företag för 1 %. Förnyad värdering av fastighetsbeståndet har genomförts i AB Karlskronahem. Värderingen har föranlett kommunfullmäktige att lämna en värdegaranti på fastigheterna på 96 Mkr. Beslutet togs i mars 2004. Tidigare beslutad värdegaranti på 115 Mkr gällde till den 31 december 2003.

### Koncernredovisning

Koncernredovisningen har upprättats enligt förvärvsmetoden med proportionell konsolidering. Med förvärvsmetoden menas att vid anskaffningstillfället förvärvat eget kapital (aktie- och andelskapital) har eliminerats mot aktier etc i kommunen. I koncernens eget kapital ingår härigenom förutom kommunens eget kapital endast den del av de ingående enheternas eget kapital som tillkommit efter förvärvet. Den proportionella konsolideringen betyder att för företag som inte är helägda tas endast ägd andel av räkenskapsposterna in i koncernredovisningen. Obeskattade reserver som redovisas i de enskilda företagen delas i koncernbalansräkningen upp på latent skatteskuld, avsättning och eget kapital.

Den sammanställda redovisningen ska avspegla externa poster och därför elimineras interna poster.

För de aktiebolag och stiftelser, som ingår i koncernen, gäller bokföringslagen och årsredovisningslagen. I kommunen gäller det redovisningsreglemente, som antagits av kommunfullmäktige, kommunal redovisningslag samt rekommendationer utfärdade av Rådet för kommunal redovisning, om inte annat anges. Därför kan det skilja i redovisningsprinciperna mellan de ingående enheterna.

## Resultaträkning

Sammanställd redovisning (Mkr)

	Not	2003	2002
Verksamhetens intäkter		1 119	1 027
Verksamhetens kostnader		-2 798	-2 622
Jämförelsestörande poster	1	3	15
Avskrivningar	2	-213	-195
<b>Verksamhetens nettokostnad</b>		<b>-1 889</b>	<b>-1 775</b>
Skatteintäkter och generella statsbidrag		2 037	1 943
<b>Resultat efter skatteintäkter och generella statsbidrag</b>		<b>148</b>	<b>168</b>
Finansiella intäkter		11	0
Finansiella kostnader		-147	-149
<b>Resultat efter skatteintäkter och finansnetto</b>		<b>12</b>	<b>19</b>
Skatt	3	4	-11
<b>Förändring av eget kapital (årets resultat)</b>		<b>16</b>	<b>8</b>

## Noter

till resultaträkningen 2003

### NOT 1

Jämförelsestörande poster	2003	2002
Gullberna KB	3	15
<b>Summa</b>	<b>3</b>	<b>15</b>

### NOT 2

#### Avskrivningar

Avskrivningar är gjorda enligt de principer som gäller för kommunen respektive dotterföretagen.

### NOT 3

Skatter	2003	2002
Inkomstskatt betald	0	0
Uppskjuten skatt obeskattade reserver	4	-11
<b>Summa</b>	<b>4</b>	<b>-11</b>

# Balansräkning

Sammanställd redovisning (Mkr)

	Not	2003	2002
<b>TILLGÅNGAR</b>			
<b>Anläggningstillgångar</b>			
Fastigheter	1	3 756	3 746
Inventarier	2	620	595
Värdepapper	3	9	3
Långfristiga fordringar	4	5	5
<b>Summa anläggningstillgångar</b>		<b>4 390</b>	<b>4 349</b>
<b>Omsättningstillgångar</b>			
Förråd och exploateringar	5	35	25
Kortfristiga fordringar	6	248	266
Likvida medel	7	39	21
<b>Summa omsättningstillgångar</b>		<b>322</b>	<b>312</b>
<b>SUMMA TILLGÅNGAR</b>		<b>4 712</b>	<b>4 661</b>
<b>SKULDER OCH EGET KAPITAL</b>			
<b>Eget kapital</b>			
Eget kapital, ingående värde	8	922	909
Årets resultat		16	8
<b>Summa eget kapital</b>		<b>938</b>	<b>917</b>
<b>Avsättningar</b>			
Avsättningar för pensioner	9	31	29
Avsättningar för uppskjutna skatter		54	58
Avsättningar för löneskatt		7	6
<b>Summa avsättningar</b>		<b>92</b>	<b>93</b>
<b>Skulder</b>			
Långfristiga skulder	10	3 091	3 104
Kortfristiga skulder	11	591	547
<b>Summa skulder</b>		<b>3 682</b>	<b>3 651</b>
<b>SUMMA SKULDER OCH EGET KAPITAL</b>		<b>4 712</b>	<b>4 661</b>
<b>Borgensförbindelser och ställda panter</b>	12	<b>962</b>	<b>1 052</b>
<b>Soliditet</b>		<b>20 %</b>	<b>20 %</b>

## Noter

till balansräkningen 2003

### NOT 1

**Fastigheter**  
Restvärde redovisas för kommunen tom 1997-12-31.  
I ackumulerade anskaffningar och avskrivningar ingår kommunen from 1998-01-01.

Specifikation	2003	2002
Mark	141	144
Byggnad	3 524	3 444
Pågående investeringar	91	158
<b>Summa fastigheter</b>	<b>3 756</b>	<b>3 746</b>

	2003	2002
IB restvärde	704	755
Årets avskrivningar	-48	-50
Nedskrivningar	-1	0
Försäljningar	-1	-1
<b>UB restvärde</b>	<b>654</b>	<b>704</b>
IB ackumulerat anskaffningsvärde	3 348	3 046
Omklassificering	0	-5
Årets anskaffningar	219	313
Försäljningar	-2	-5
<b>UB ackumulerat anskaffningsvärde</b>	<b>3 565</b>	<b>3 349</b>

### Fortsättning NOT 1

	2003	2002
IB ackumulerade avskrivningar	-429	-354
Återförd avskrivning pga försäljning	1	1
Omklassificering	0	1
Årets avskrivningar	-90	-80
<b>UB ackumulerade avskrivningar</b>	<b>-518</b>	<b>-432</b>
<b>IB och UB ackumulerade uppskrivningar</b>	<b>2</b>	<b>2</b>
IB ackumulerade nedskrivningar	-38	-35
Årets nedskrivningar	0	0
<b>UB ack nedskrivningar</b>	<b>-38</b>	<b>-35</b>
IB ackumulerade pågående nyanläggningar	158	188
Årets anskaffning	114	187
Omklassificeringar (färdigställande)	-181	-217
<b>UB ackumulerade pågående nyanläggningar</b>	<b>91</b>	<b>158</b>
<b>UB bokfört värde</b>	<b>3 102</b>	<b>3 042</b>
<b>Summa fastigheter</b>	<b>3 756</b>	<b>3 746</b>

### NOT 2

**Inventarier**  
Restvärde redovisas för kommunen tom 1997-12-31.  
I ackumulerade anskaffningar och avskrivningar ingår kommunen from 1998-01-01.

	2003	2002
IB restvärde	13	18
Anskaffningar	0	0
Försäljningar	0	0
Årets avskrivningar	-3	-5
<b>UB restvärde</b>	<b>10</b>	<b>13</b>
IB ackumulerat anskaffningsvärde	909	807
Omklassificering	-7	6
Årets anskaffningar	99	98
Försäljningar	-4	-4
<b>UB ackumulerat anskaffningsvärde</b>	<b>997</b>	<b>907</b>
IB ackumulerade avskrivningar	-327	-270
Återförd avskrivning pga försäljning	4	5
Omklassificering	7	0
Årets avskrivningar	-71	-60
<b>UB ackumulerade avskrivningar</b>	<b>-387</b>	<b>-325</b>
<b>UB bokfört värde</b>	<b>610</b>	<b>582</b>
<b>Summa maskiner och inventarier</b>	<b>620</b>	<b>595</b>

### NOT 3

Värdepapper, andelar och bostadsrätter	2003	2002
Aktier och andelar	2	2
Bostadsrätter	7	1
<b>Summa värdepapper mm</b>	<b>9</b>	<b>3</b>

### NOT 4

Långfristiga fordringar	2003	2002
Karlskrona kommun	0	1
AB Karlskronahem	0	2
Räddningstjänsten	2	2
Gullberna KB	3	0
<b>Summa långfristiga fordringar</b>	<b>5</b>	<b>5</b>

### NOT 5

Förråd och exploateringar	2003	2002
Karlskrona Kommun förråd	2	2
Karlskrona Kommun exploateringar	17	11
Affärsverkens förråd	15	11
AB Karlskronahems förråd	1	1
<b>Summa förråd och exploateringar</b>	<b>35</b>	<b>25</b>

### NOT 6

Kortfristiga fordringar	2003	2002
Kundfordringar	115	119
Interimsfordringar	82	111
Övriga kortfristiga fordringar	51	36
<b>Summa kortfristiga fordringar</b>	<b>248</b>	<b>266</b>

### NOT 7

Likvida medel	2003	2002
Postgiro/koncernkonto	39	21
<b>Summa likvida medel</b>	<b>39</b>	<b>21</b>

### NOT 8

Summa eget kapital	2003	2002
Ingående balans eget kapital *	922	909
Årets resultat	16	8
<b>Summa eget kapital</b>	<b>938</b>	<b>917</b>

\* 5 mkr avser värdförbundet som inte ingick år 2002

### NOT 9

Avsättning pensioner	2003	2002
Bokfört ingående saldo	29	25
Årets ökning av nyintjänade pensioner	1	3
Räddningstjänsten	1	1
<b>Summa pensionsskuld</b>	<b>31</b>	<b>29</b>

### NOT 10

Långfristiga skulder	2003	2002
Långfristiga lån	3 091	3 094
Periodiserade anslutningsavgifter på elnät, fjärrkyla, fjärrvärme och kommunikationsnät	0	10
<b>Summa långfristiga skulder</b>	<b>3 091</b>	<b>3 104</b>

### NOT 11

Kortfristiga skulder	2003	2002
Leverantörsskulder	127	142
Interimsskulder	464	405
<b>Summa kortfristiga skulder</b>	<b>591</b>	<b>547</b>

### NOT 12

Borgensförbindelser och ställda panter	2003	2002
Karlskrona kommun	724*	760
AB Karlskrona Moderbolag	238	249
Gullberna KB	0	43
<b>Summa borgensförbindelser och ställda panter</b>	<b>962</b>	<b>1 052</b>

\* Därav till kommunala bolag 671 (742).



# Betalningsflödesrapport

Sammanställd redovisning (Mkr)

	2003	2002
<b>DEN LÖPANDE VERKSAMHETEN</b>		
Verksamhetens intäkter	1 122	1 027
Verksamhetens kostnader (-)	-3 011	-2 622
Justering ej rörelsekapitalpåverkande poster	213	10
Justering avsättningar	0	3
<b>Summa verksamhetens nettokostnader</b>	<b>-1 676</b>	<b>-1 582</b>
Skatteintäkter och intäkter av bidrag	2 037	1 943
Finansiella intäkter	11	0
Finansiella kostnader	-147	-149
<b>Betalningsflöde från den löpande verksamheten före förändringar av rörelsekapitalet</b>	<b>225</b>	<b>212</b>
<b>Betalningsflöde från förändringar i rörelsekapitalet:</b>		
Ökn(-)/minskn(+) förråd och exploateringar	-10	-4
Ökn(-)/minskn(+) kortfristiga fordringar	18	-28
Ökn(+)/minskn(-) kortfristiga skulder	44	17
<b>Summa rörelsekapitalförändring</b>	<b>52</b>	<b>-15</b>
<b>Betalningsflöde från den löpande verksamheten</b>	<b>277</b>	<b>197</b>
<b>INVESTERINGSVERKSAMHETEN</b>		
Investering av materiella tillgångar (-)	-258	-384
Avyttrade materiella tillgångar (+)	12	12
<b>Betalningsflöde från investeringsverksamheten</b>	<b>-246</b>	<b>-372</b>
<b>FINANSIERINGSVERKSAMHETEN</b>		
Ökn(-)/minskn(+) utlåning	0	0
Ökn(+)/minskn(-) upplåning	-13	153
<b>Betalningsflöde från finansieringsverksamheten</b>	<b>-13</b>	<b>153</b>
<b>Årets kassaflöde</b>	<b>18</b>	<b>-22</b>
Likvida medel vid årets början	21	43
Likvida medel vid årets slut	39	21
<b>Förändring av likvida medel</b>	<b>18</b>	<b>-22</b>

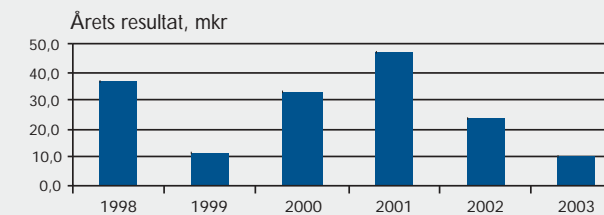
# Bokslut 2003 för kommunen

## Ekonomisk översikt

### Årets resultat, kommunen

Kommunens verksamhet uppvisar ett positivt resultat med 10,5 Mkr (24 Mkr). Det är 9 Mkr bättre än vad som förut-sattes i den kompletteringsbudget som fullmäktige fastställde i maj 2003. Resultatet motsvarar 0,5 % av skatteintäkterna. Det är 8:e året i rad som kommunen presenterar ett positivt resultat.

Av diagrammet nedan framgår de senaste årens resultat.



Det positiva resultatet år 2003 har uppnåtts trots att året i jämförelse med budget bjudit på lägre skatteintäkter, högre pensionskostnader, försämrade interkommunala ersättnings-ar hos utbildningsnämnden och ett fortsatt ökat resursbehov inom såväl äldrenämnden som handikappnämnden. Nämnderna har överlag haft en god följsamhet till budget och en god prognossäkerhet, och detta har bidragit till att kommunen uppfyllt balanskravet.

### Målsättning för resultatet

En viktig förutsättning för god ekonomisk hushållning är att det råder balans mellan löpande intäkter och kostnader. Fullmäktiges målsättning för kommunens resultat är att det ska vara positivt och anpassas till rådande konjunktur.

Under en högkonjunktur är inriktningen att resultatet ska utgöra minst 2 % av skatteintäkterna. När budgeten fastställdes för år 2003 bedömdes konjunkturen bli relativt svag under året. Resultatnivån fastställdes därför till 1 % av skatteintäkterna. Konjunkturen försämrades dock och redan under början av året signalerade statsmakterna att skatteintäktsökningen skulle bli lägre. Med anledning härav sänkte kommunfullmäktige resultatnivån till 0 %. Det nu redovisade resultatet för året uppgår till 0,5 %.

### Övriga finansiella målsättningar

Sedan hösten 1995 har kommunen tre finansiella mål, varav ovannämnda målsättning för resultatet är den första och övergripande.

Därefter ska det andra målet uppnås, nämligen att samtliga investeringar ska finansieras med skattemedel. Som tredje målsättning gäller att kommunens låneskuld ska amorteras med ett belopp som motsvarar det positiva resultatet för respektive år.

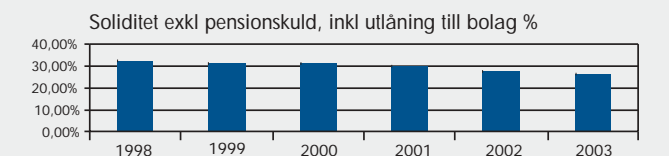
År 2003 är det fjärde året där samtliga tre målsättning-

ar uppnås. När det gäller tredje målet om återbetalning av kommunens låneskuld gör vi justering för sådana transaktioner inom kommunkoncernen som består av utlåning och kapitaltillskott som kan aktiveras.

### Soliditetsutveckling

Soliditeten beskriver kommunens ekonomiska styrka på lång sikt. Den anger i vilken grad som kommunen finansierat sina tillgångar med eget kapital. Ju högre soliditet, desto stabilare ekonomi.

Vid utgången av år 2003 var soliditeten 26,5 %, vilket innebär en obetydlig försämring jämfört med 2002.



Orsaken till att kommunen har en förhållandevis låg soliditet är att kommunen ersatt borgensåtaganden med direktutlåning till helägda kommunala bolag. Rensat för detta skulle soliditeten år 2003 i stället uppgå till ca 50 %. Ur risksynpunkt är borgen och direktutlåning likvärdiga, men ur effektivitetssynpunkt ger direktutlåning stora fördelar.

Soliditetsmässigt ligger kommunen därmed något under riksgenomsnittet. Den genomsnittliga soliditeten i riket uppgick år 2002 till 54 % exkl pensionskuld.

### Finansnetto

Kommunens finansnetto 2003 uppgick till -14 Mkr (-17 Mkr), vilket är 12 Mkr bättre än budgeterat finansnetto på -26 Mkr.

Budgetavvikelsen består av positiva avvikelser, dels på räntenettet (ränteintäkter minskat med räntekostnader) med 4,2 Mkr, dels på kommunens del av Gullberna KBs resultat med 2 Mkr, dels på kreditivräntor med 1 Mkr och slutligen en positiv avvikelse på övriga finansiella intäkter/kostnader med 4,8 Mkr.

Kommunens externa räntenetto uppgick till minus 20,8 Mkr (enligt budget: minus 25 Mkr), vilket motsvarar 1 procent av kommunens skatteintäkter. Av budgetavvikelsen med 4,2 Mkr förklaras 0,7 Mkr av lägre genomsnittlig nettolåneskuld och 3,5 Mkr av lägre genomsnittlig ränta.

Kommunens nettolåneskuld har under året minskat med 52 Mkr från 642 till 590 Mkr. Som en följd av något lägre investeringstakt och positivt resultat har amortering på låneskulden kunnat ske.

Den genomsnittliga räntan på kommunkoncernens låneskuld den 31 december 2003 uppgick till 4,54 %, och motsvarande ränta på kommunens låneskuld uppgick till 4,81 %.

## Resultaträkning

Kommunen (Mkr)

	Bokslut 2003	Budget 2003	Bokslut 2002	Bokslut 2001	Bokslut 2000	Bokslut 1999	Budget 2004
Verksamhetens intäkter	609		587	566	547	515	
Verksamhetens kostnader	-2 510	-1 892	-2 383	-2 236	-2 130	-2 025	-1 965
Jämförelsestörande poster	0		0	0	0	-15	
Avskrivningar (not 1)	-111	-109	-106	-112	-102	-100	-114
<b>Verksamhetens nettokostnader</b>	<b>-2 012</b>	<b>-2 001</b>	<b>-1 902</b>	<b>-1 782</b>	<b>-1 685</b>	<b>-1 625</b>	<b>-2 079</b>
Skatteintäkter och generella statsbidrag (not 2)	2 037	2 030	1 944	1 860	1 752	1 668	2 124
<b>Resultat efter skatteintäkter</b>	<b>25</b>	<b>29</b>	<b>42</b>	<b>78</b>	<b>67</b>	<b>43</b>	<b>45</b>
Finansiella intäkter (not 3)	97	88	87	61	56	56	92
Finansiella kostnader (not 4)	-111	-114	-104	-91	-86	-85	-113
Ränta på pensionsskuld	-1	-1	-1	-1	-4	-2	-2
<b>Resultat efter skatteintäkter och finansnetto</b>	<b>10</b>	<b>2</b>	<b>24</b>	<b>47</b>	<b>33</b>	<b>12</b>	<b>22</b>
Extraordinära intäkter	0	0	0	0	0	0	0
Extraordinära kostnader	0	0	0	0	0	0	0
<b>Förändring av eget kapital (årets resultat)</b>	<b>10</b>	<b>2</b>	<b>24</b>	<b>47</b>	<b>33</b>	<b>12</b>	<b>22</b>
Resultat efter skatteintäkter och finansnetto i % av skatte- intäkterna	0,5 %	0,1 %	1,2 %	2,5 %	1,9 %	0,7 %	1,0 %

## Noter

till resultaträkningen 2003

### NOT 1

#### Avskrivningar

All beräkning av avskrivningar görs på anskaffningsvärden (linjär metod). Avskrivningarna utgör en kostnad för förvaltningarna och minskar det bokförda värdet på deras anläggningstillgångar i motsvarande grad. Investeringar som är gjorda 2001 och ianspråktagits under året har börjat skrivas av månaden efter ianspråktagandet. Avskrivningstiderna följer redovisningsreglementet och Kommunförbundets rekommendation.

### NOT 2

Skatteintäkter och generella statsbidrag	2003	2002
Skatteintäkter:		
Egna skatteintäkter	1 791	1 680
Slutavräkning 2002	5	12
Törling	6	6
Prognos avräkningslikvid skatteintäkter 2003	-18	12
<b>Summa skatteintäkter</b>	<b>1 784</b>	<b>1 710</b>
Bidragsintäkter:		
Generellt statsbidrag	228	388
Inkomstutjämnning	82	78
Avgift mervärdeskatt	0	-150
Mellankommunal utjämnning	-10	-13

	2003	2002
Generellt sysselsättningsstöd	25	12
Kostnadsutjämnning	-72	-81
<b>Summa generella statsbidrag</b>	<b>253</b>	<b>234</b>
<b>Summa skatteintäkter och generella statsbidrag</b>	<b>2 037</b>	<b>1 944</b>

### NOT 3

#### Finansiella intäkter

Ränteintäkter externa banker	0	0
Ränteintäkter kommunala bolag	89	76
Kommunens del av Gullberna KBs resultat	2	9
Kreditivränta	1	1
Övriga finansiella intäkter	5	1
<b>Summa finansiella intäkter</b>	<b>97</b>	<b>87</b>

### NOT 4

#### Finansiella kostnader

Räntekostnader externa långgivare	108	100
Räntekostnader kommunala bolag	1	2
Kommunens del av Gullberna KBs resultat	0	0
Övriga finansiella kostnader	2	2
<b>Summa finansiella kostnader</b>	<b>111</b>	<b>104</b>

## Balansräkning

Kommunen (Mkr)

	Not	2003	2002
<b>TILLGÅNGAR</b>			
<b>Materiella anläggningstillgångar</b>			
Fastigheter	1	1 437	1 435
Pågående nyanläggning		18	25
Inventarier	2	97	101
<b>Summa materiella anläggningstillgångar</b>		<b>1 552</b>	<b>1 561</b>
<b>Finansiella anläggningstillgångar</b>			
Värdepapper	3	288	282
Långfristiga fordringar	4	0	1
Långfristiga fordringar hos koncernföretag		1 732	1 662
<b>Summa finansiella anläggningstillgångar</b>		<b>2 020</b>	<b>1 945</b>
<b>Omsättningstillgångar</b>			
Förråd, lager och exploateringsfastigheter	5	19	13
Kortfristiga fordringar	6	120	133
Kortfristiga fordringar hos koncernföretag		103	89
Likvida medel	7	32	21
<b>Summa omsättningstillgångar</b>		<b>274</b>	<b>256</b>
<b>SUMMA TILLGÅNGAR</b>		<b>3 846</b>	<b>3 762</b>
<b>SKULDER OCH EGET KAPITAL</b>			
<b>Eget kapital</b>	8		
Eget kapital, ingående värde		1 013	989
Årets resultat		10	24
<b>Summa eget kapital</b>		<b>1 023</b>	<b>1 013</b>
<b>Avsättningar</b>	9		
Avsättningar för pensioner		26	25
Avsättning för särskild löneskatt		7	6
<b>Summa avsättningar</b>		<b>33</b>	<b>31</b>
<b>Långfristiga skulder</b>	10		
Lån i banker och kreditinstitut		2 325	2 262
Långfristiga skulder till koncernföretag		29	63
<b>Summa långfristiga skulder</b>		<b>2 354</b>	<b>2 325</b>
<b>Kortfristiga skulder</b>	11		
Kortfristiga skulder till koncernföretag		17	17
Övriga kortfristiga skulder		419	376
<b>Summa kortfristiga skulder</b>		<b>436</b>	<b>393</b>
<b>SUMMA SKULDER OCH EGET KAPITAL</b>		<b>3 846</b>	<b>3 762</b>
<b>Borgensförbindelser och ställda panter</b>	12	<b>724</b>	<b>760</b>
<b>Ansvarsförbindelser pensioner</b>		<b>820</b>	<b>806</b>
<b>Löneskatt, ansvarsförbindelser pensioner</b>		<b>199</b>	<b>196</b>
<b>Ansvarsförbindelse Gullberna KB</b>		<b>59</b>	<b>60</b>
<b>Soliditet</b>		<b>26,6 %</b>	<b>26,9 %</b>



# Noter

till balansräkningen 2003

## NOT 1

### Fastigheter

Samtliga uppgifter anges i mkr

Anskaffningar gjorda from 98-01-01 särredovisas med anskaffningsvärde och ack. avskrivningar. Anskaffningar samt avskrivningar tom 1998 redovisas med restvärde.

	2003	2002
IB restvärde	697	747
Försäljningar	-1	-1
Årets avskrivningar	-48	-49
Årets nedskrivningar	-2	0
<b>UB restvärde</b>	<b>646</b>	<b>697</b>
IB ackumulerat anskaffningsvärde	901	826
Årets anskaffningar	87	80
Försäljningar	0	-5
<b>UB ackumulerat anskaffningsvärde</b>	<b>988</b>	<b>901</b>
IB ackumulerade avskrivningar	-162	-131
Årets avskrivningar	-34	-32
Återförd avskrivning pga försäljning	0	1
<b>UB ackumulerade avskrivningar</b>	<b>-196</b>	<b>-162</b>
IB ackumulerade nedskrivningar	-1	-1
Årets nedskrivningar	0	0
<b>UB ackumulerade nedskrivningar</b>	<b>-1</b>	<b>-1</b>
IB pågående ny-, till- och ombyggnad	25	28
Årets anskaffningar	2	1
Omklassificeringar (färdigställande)	-9	-4
<b>UB pågående ny-, till- och ombyggnad</b>	<b>18</b>	<b>25</b>
<b>UB bokfört värde</b>	<b>809</b>	<b>763</b>
<b>Summa fastigheter</b>	<b>1 455</b>	<b>1 460</b>
<b>Specifikation</b>		
Markreserv	20	22
Verksamhetsfastigheter	804	789
Publika fastigheter	85	87
Fastigheter för affärsverksamhet	436	439
Fastigheter för annan verksamhet	92	98
Pågående investeringar	18	25
<b>Summa fastigheter</b>	<b>1 455</b>	<b>1 460</b>

## NOT 2

### Inventarier

Anskaffningar gjorda from 98-01-01 särredovisas med anskaffningsvärde och ack. avskrivningar. Anskaffningar samt avskrivningar tom 1998 redovisas med restvärde.

	2003	2002
IB restvärde	10	13
Årets avskrivningar	-2	-3
Försäljningar	0	0
<b>UB restvärde</b>	<b>8</b>	<b>10</b>
IB ackumulerat anskaffningsvärde	174	147
Årets anskaffningar	23	26
Försäljningar	0	0
<b>UB ackumulerat anskaffningsvärde</b>	<b>197</b>	<b>173</b>

IB ackumulerade avskrivningar	-84	-61
Återförd avskrivning pga försäljning	0	0
Årets avskrivningar	-24	-21
<b>UB ackumulerade avskrivningar</b>	<b>-108</b>	<b>-82</b>
<b>UB bokfört värde</b>	<b>89</b>	<b>91</b>
<b>Summa inventarier</b>	<b>97</b>	<b>101</b>

## NOT 3

### Värdepapper, andelar och bostadsrätter

	2003	2002
Aktier	279	279
Andelar	2	2
Bostadsrätter	7	1
<b>Summa värdepapper</b>	<b>288</b>	<b>282</b>

## NOT 4

### Långfristiga fordringar

	2003	2002
Fordringar koncernföretag	1 732	1 662
Övriga långfristiga fordringar	0	1
<b>Summa långfristiga fordringar</b>	<b>1 732</b>	<b>1 663</b>

## NOT 5

### Förråd och exploateringar

	2003	2002
Förråd	2	2
Exploateringar	17	11
<b>Summa förråd</b>	<b>19</b>	<b>13</b>

Förrådet är värderat till återanskaffningspris.

## NOT 6

### Kortfristiga fordringar

	2003	2002
Kundfordringar	31	30
Fordringar koncernföretag	103	89
Interimsfordringar	53	76
Övriga kortfristiga fordringar	36	27
<b>Summa kortfristiga fordringar</b>	<b>223</b>	<b>222</b>

## NOT 7

### Likvida medel

	2003	2002
Postgiro/koncernkonto bank	32	21
<b>Summa likvida medel</b>	<b>32</b>	<b>21</b>

## NOT 8

### Summa eget kapital

	2003	2002
IB Eget Kapital	1 013	989
Årets resultat	10	24
<b>Summa Eget Kapital UB</b>	<b>1 023</b>	<b>1 013</b>
Avgiftsfinansierat kapital	32	33
Skattefinansierat kapital	991	980
<b>Summa eget kapital</b>	<b>1 023</b>	<b>1 013</b>

## NOT 9

### Avsättningar

	2003	2002
<b>Pensionsskuld</b>		
Ingående skuld	25	22
Åtagande för garantipensioner	0	0
Årets ökning av nyinlånade pensioner	1	3
<b>Utgående avsättning pensionskuld</b>	<b>26</b>	<b>25</b>
<b>Särskild löneskatt</b>		
Ingående skuld	6	5
Årets avsättning särskild löneskatt	1	1
<b>Utgående avsättning särskild löneskatt</b>	<b>7</b>	<b>6</b>
<b>Övriga avsättningar</b>		
Ingående skuld	0	0
Reservering borgensförluster egna hem	0	0
<b>Utgående saldo övriga avsättningar</b>	<b>0</b>	<b>0</b>

## NOT 10

### Långfristiga skulder

	2003	2002
Externa långgivare	2 325	2 245
Skulder koncernföretag	29	63
Skuld koncernkonto/postgiro	0	17
<b>Summa långfristiga skulder</b>	<b>2 354</b>	<b>2 325</b>

## NOT 11

### Kortfristiga skulder

	2003	2002
Leverantörsskulder	53	49
Förskott ifrån kunder	11	7
Skulder till koncernföretag	17	17
Semesterlöneskuld (inkl okomp övertid)	104	99
Pension individuell del	63	56
Övriga interimsskulder	102	87
Övriga kortfristiga skulder	86	78
<b>Summa kortfristiga skulder</b>	<b>436</b>	<b>393</b>

## NOT 12

### Borgensförbindelser, ansvarsförbindelser och ställda panter

	2003	2002
Egna hem	15	18
Kommunala företag, helägda	671	737
Länstrafiken Blekinge	38	5
Övriga	0	0
Ansvarsförbindelser pensioner	820	806
Löneskatt ansvarsförbindelser pensioner	199	196
Ansvarsförbindelse Gullberna KB (helägt kommunalt företag)	59	60
<b>Summa borgensförbindelser och ställda panter</b>	<b>1 802</b>	<b>1 822</b>

Karlskrona kommun har i november 1993 (kommunfullmäktige § 189), ingått en solidarisk borgen såsom för egen skuld för Kommuninvest i Sverige ABs samtliga förpliktelser. Detta borgensåtagande är i ett underavtal begränsat till det lånebelopp som kommunen har i Kommuninvest och redovisas endast som kommentar till noten. Lånebeloppet i Kommuninvest uppgår per 2003-12-31 till 2 213 mkr.

# Betalningsflödesrapport

Kommunen (Mkr)

NOT	2003	2002
<b>DEN LÖPANDE VERKSAMHETEN</b>		
Verksamhetens intäkter	609	587
Verksamhetens kostnader (-)	-2 510	-2 383
Justering ej rörelsekapitalpåverkande poster	0	-4
Justering avsättningar	0	0
<b>Summa verksamhetens nettokostnader</b>	<b>-1 901</b>	<b>-1 800</b>
Skatteintäkter och intäkter av bidrag	2 037	1 944
Finansiella intäkter	97	87
Finansiella kostnader	-111	-105
<b>Betalningsflöde från den löpande verksamheten före förändringar av rörelsekapitalet</b>	<b>122</b>	<b>126</b>
Betalningsflöde från förändringar i rörelsekapitalet:		
Ökn(-)/minskn(+) lager	-6	-3
Ökn(-)/minskn(+) kortfristiga fordringar	-1	-10
Ökn(+)/minskn(-) kortfristiga skulder	43	5
<b>Summa rörelsekapitalförändring</b>	<b>36</b>	<b>-8</b>
<b>Betalningsflöde från den löpande verksamheten</b>	<b>158</b>	<b>118</b>
<b>INVESTERINGSVERKSAMHETEN</b>		
Investering av materiella tillgångar (-)	1	-106
Avyttrade materiella tillgångar (+)	2	12
Investering av finansiella tillgångar (-)	0	0
Avyttrade finansiella tillgångar (+)	3	0
<b>Betalningsflöde från investeringsverksamheten</b>	<b>-101</b>	<b>-94</b>
<b>FINANSIERINGSVERKSAMHETEN</b>		
Ökn(-)/minskn(+) utlåning	-75	-514
Ökn(+)/minskn(-) upplåning	29	479
<b>Betalningsflöde från finansieringsverksamheten</b>	<b>-46</b>	<b>-35</b>
<b>Årets kassaflöde</b>	<b>11</b>	<b>-11</b>
Likvida medel vid årets början	21	32
Likvida medel vid årets slut	32	21
<b>Förändring av likvida medel</b>	<b>11</b>	<b>-11</b>

## Noter

till betalningsflödesrapport

NOT 1	2003	2002
<b>Investeringar av materiella tillgångar</b>	<b>2003</b>	<b>2002</b>
Inventarier	23	26
Fastigheter	86	80
Pågående nyanläggningar	0	0
<b>Summa</b>	<b>109</b>	<b>106</b>
<b>NOT 2</b>		
<b>Avyttrade materiella tillgångar</b>	<b>2003</b>	<b>2002</b>
Inventarier	0	0

	2003	2002
(bokfört värde)	(0)	(5)
Fastigheter	7	12
(bokfört värde)	(1)	(5)
<b>Summa</b>	<b>7</b>	<b>12</b>
<b>NOT 3</b>		
<b>Avyttrade finansiella tillgångar</b>	<b>2003</b>	<b>2002</b>
Värdepapper, bostadsrätter	1	0
(bokfört värde)	(0)	(5)
<b>Summa</b>	<b>1</b>	<b>0</b>

## Årets investeringar

Under året har investeringarna uppgått till 114 mkr (106 mkr året innan).

Det har investerats i fastigheter och anläggningar för 91 mkr och i maskiner och inventarier för 23 mkr.

Det enskilt största investeringsprojektet var om- och tillbyggnaden av Sunnadalskolan. Investeringsutgiften 2003 för detta projekt var 16 mkr.

Nya förskolor i Sunnadal och Vedeby samt på Hasslö föranledde investeringar på 15 mkr. I Ramdala och Tving

anordnades nya bibliotek/mediatek för 7 mkr. Inom Thörnströmska gymnasiet investerades för 7 mkr.

Vatten-, avlopps- och reningsanläggningar på skilda håll i kommunen har byggts om och byggts till för 11 mkr.

Återuppförande av idrottshall Pottholmen har föranlett utgifter 2003 om 6 mkr. Årets investeringsutgifter för konserthusets ombyggnad har uppgått till 3 mkr.

Fastigheter inom kvarteren Cisternen och Hjulhammar har inlösts för 9 mkr.

## Driftredovisning

Nämndernas resultat (Mkr)

Kommunen	Rev års- budget 2003	Utfall jan - dec 2003	Avvikelse mot budget 2003	Utfall bokslut 2002
Barn- och ungdomsnämnden	-718,0	-711,4	6,6	-668,7
Handikappnämnden	-179,2	-181,7	-2,5	-166,7
Idrotts- och fritidsnämnden	-47,0	-47,0	0,0	-44,5
Kulturnämnden	-45,9	-46,2	-0,3	-44,3
Miljö- och byggnadsnämnden	-18,1	-19,3	-1,2	-18,8
Socialnämnden	-118,8	-116,4	2,4	-114,6
Tekniska nämnden (skattefinansierad)	-65,2	-63,8	1,4	-77,2
Tekniska nämnden (avgiftsfinansierad)	-10,4	-10,8	-0,4	-13,3
Utbildningsnämnden	-181,9	-192,6	-10,7	-173,3
Äldrenämnden	-513,5	-522,4	-8,9	-480,2
Politisk verksamhet	-16,4	-16,6	-0,2	-14,6
Klf – basbudget	-79,6	-78,7	0,9	-71,7
Klf – projektbudget	-31,1	-28,8	2,3	-29,8
Klf – övrig budget	-2,3	-2,3	0,0	-2,1
Stöd till kollektivtrafiken	-25,5	-25,4	0,1	-21,5
Räddningsförbundet	-32,9	-32,9	0,0	-31,2
Interna räntor och avskrivningar	282,4	282,9	0,5	260,1
Koncernbidrag, ersättning borgen bolag	8,0	8,0	0,0	8,1
Avkastningskrav moderbolagskoncern	5,0	5,0	0,0	0,0
Vissa reserver och säkerhetsmarginal	-2,1	-2,1	0,0	0,0
Reserv löne- och prisstegring	-3,8	-3,8	0,0	0,5
Reavinst fastighetsförsäljningar	11,5	6,0	-5,5	4,0
Pensionsutbetalningar m m	-46,3	-46,6	-0,3	-48,0
Ökning av pensionsskulden	-53,8	-59,2	-5,4	-50,2
Borgensåtaganden	0,0	0,0	0,0	-0,1
Avstämning arbetsgivaravgifter	0,0	1,3	1,3	1,6
Kommunens del i Gullberna KB:s resultat	0,0	1,9	1,9	8,8
Vissa engångsintäkter 2003	-0,6	8,9	9,5	0,0
Avskrivningar	-109,4	-110,6	-1,2	-105,9
<b>Verksamhetens nettokostnader</b>	<b>-1 994,9</b>	<b>-2 004,6</b>	<b>-9,7</b>	<b>-1 893,6</b>
Skatteintäkter/generella statsbidrag	2 023,2	2 037,0	13,8	1 943,8
<b>Resultat efter skatteintäkter</b>	<b>28,3</b>	<b>32,4</b>	<b>4,1</b>	<b>50,2</b>
Finansnetto	-25,8	-21,2	4,6	-25,7
Ränta pensionsskuld	-1,0	-0,7	0,3	-0,7
<b>Förändring eget kapital</b>	<b>1,5</b>	<b>10,5</b>	<b>9,0</b>	<b>23,8</b>

## Ordlista

### Anläggningskapital

Bundet eget kapital i anläggningar. Utgör skillnaden mellan anläggningstillgångar och långfristiga skulder.

### Anläggningstillgång

Egendom avsedd för stadigvarande innehav.

### Avskrivning

Planmässig värdenedsättning av anläggningstillgångar.

### Balanslikviditet

Visar betalningsförmågan på kort sikt. Definition: Omsättningstillgångar dividerat med kortfristiga skulder.

### Balansräkning

Beskriver kommunens finansiella ställning på bokslutsdagen. Tillgångarna visar hur kommunen har använt sitt kapital. Skulder och eget kapital visar hur kapitalet har anskaffats.

### Betalningsflödesrapport

Visar hur årets verksamhet, investeringar och finansiering har påverkat likvida medel.

### Budgetavvikelse

Avser över- eller underskott i förhållande till budget.

### Driftredovisning

Redovisar utfall i förhållande till fastställd driftbudget och sammanfattas huvudsakligen nämndsvis.

### Eget kapital

Kommunens totala kapital består av: anläggningskapital (bundet kapital i anläggningar m m) och rörelsekapital (fritt kapital för framtida drift- och investeringsändamål).

### Extraordinära poster

Poster som saknar klart samband med kommunens ordinarie verksamhet, är av sådan typ att de inte kan förväntas inträffa ofta eller regelbundet och uppgår till ett väsentligt belopp.

### Konsolidering

Eliminering av interna mellanhavanden i en koncern.

### Kortfristiga fordringar

Fordringar som förfaller till betalning inom ett år från balansdagen.

### Kortfristiga skulder

Skulder som förfaller till betalning inom ett år från balansdagen.

### Likvida medel

Kassa, bank och postgiro.

### Likviditet

Betalningsberedskap på kort sikt.

### Långfristiga fordringar

Fordringar som förfaller till betalning senare än ett år från balansdagen.

### Långfristiga skulder

Skulder som löper på längre tid än ett år.

### Nettokostnad

Driftkostnader efter avdrag för driftbidrag, avgifter och ersättningar. Finansieras med skattemedel.

### Omsättningstillgång

Lös egendom som inte är anläggningstillgång.

### Periodisering

Fördelning av kostnader och intäkter på den redovisningsperiod till vilken de hör.

### Resultaträkning

Visar årets finansiella resultat och förklarar hur det uppkommit. Det egna kapitalets förändring kan även utläsas av balansräkningen.

### Rörelsekapital

Skillnaden mellan omsättningstillgångar och kortfristiga skulder. Rörelsekapitalet avspeglar kommunens finansiella styrka.

### Soliditet

Visar betalningsförmåga på lång sikt. Definition: Eget kapital dividerat med totalt kapital.

### Årets resultat

Resultatet uttrycks som skillnaden mellan intäkter och kostnader, och utläses av resultaträkningen.

## Redovisningsprinciper

Redovisningen för kommuner bygger på rekommendationer från Svenska Kommunförbundet och Rådet för kommunal redovisning. Det innebär att redovisningen i kommunen sker på ett sätt som i allt väsentligt överensstämmer med god redovisningssed.

### Vägledande redovisningsprinciper

**Försiktighetsprincipen** – restriktiv hållning vid värdering av

tillgångar och skulder, d v s tillgångar får aldrig övervärderas och skulder aldrig undervärderas.

**Öppenhetsprincipen** – redovisningen ska ske på ett öppet sätt, föreligger tveksamheter mellan två redovisningssätt ska det väljas som ger den mest öppna beskrivningen av utvecklingen och situationen.

**Periodiseringsprincipen** – intäkter och kostnader som hör till redovisningsåret tas med oavsett tidpunkten för betalning.

# Kommunstyrelsen

## Ansvarsområde

Kommunstyrelsen (i dess egenskap av facknämnd) och kommunledningsförvaltningen har det övergripande ansvaret för beredning av beslutsärenden till kommunfullmäktige samt verkställighet av kommunfullmäktiges beslut.

Kommunledningsförvaltningen har som övergripande mål att förutom service åt den politiska ledningen också ge service till allmänhet, näringsliv och kommunkoncernen i övrigt.

Mot bakgrund av de politiska målsättningar som fastlagts för mandatperioden har kommunledningsförvaltningen antagit verksamhetsidé innebärande att

- driva och utveckla det kommunala demokratiarbetet
- utveckla organisationen mot 24-timmars-myndighet
- ge information och service till allmänhet och näringsliv
- aktivt driva och utveckla tillväxt av kommunens näringsliv tillsammans med enskilda, företag och organisationer
- genom policys och riktlinjer bidra till den kommunala verksamhetens utveckling
- driva personalfrågor för minskad sjukfrånvaro, höjd attraktivitet och rekryteringsåtgärder
- arbeta med attitydfrågor för integration och jämställdhet
- stödja kommunkoncernens verksamhet med effektiv service

Inom kommunledningsförvaltningen finns centrala funktioner inom personaladministration, ekonomi, information, näringslivsenhet med turism samt inom strategiska områden med bl a internationella kontakter, IT-service, Kommunhälsa och stöd till högskola och kollektivtrafik m m.

## Näringslivsenheten – med ambitionen att öka antalet företag

Kommunens näringslivsservice fungerar som en partner och "dörröppnare" åt både befintliga och kommande företag. Näringslivsservice förmedlar kontakter när det gäller lokaler och tomter, finansieringsfrågor, projekt, medflyttandeservice etc. Näringslivsservice har medverkat vid etableringen av ett 15-tal företag i Karlskrona under 2003. Näringslivsservice har, via Karlskrona Nyföretagarcentrum, haft rådgivning med ca 203 personer kring nyföretagande.

Karlskrona fanns med som utställare på den internationella investerarmässan, NEPIX, i Köpenhamn och medverkade vid en företagsmässa i Klaipeda. TelecomCity ingick också som utställare på den stora IT- och telekommässan CeBIT i Hannover. En internationell pressträff arrangerades av TelecomCity i september, då bl a Financial Times och The Guardian fanns på besök i Karlskrona. TelecomCity arrangerade också en stor pressträff i Karlskrona för att få upp storstadspressens ögon för regionens näringsliv.

TelecomCitynätverket ökade 2003 antalet medlemsföretag från 32 st (2002) till 39 st fullvärdiga medlemsföretag. I dag arbetar närmare 4 300 personer inom TelecomCity,

utöver studenter och Karlskrona kommuns anställda.

TelecomCity har under året inlett diskussioner om nyetablering av verksamhet i Karlskrona med ett 15-tal intressenter.

Karlskrona Innovation Center har invigts under året. Här erbjuds studenter och entreprenörer en inkubatormiljö.

Näringslivsenheten har arbetat mycket aktivt för att främja utvecklingen på landsbygden och i skärgården. Under 2003 har man drivit ett 10-tal olika projekt (t ex Angör Aspö, BeBo Landsbygd, Mötesplats Fur och Seniorboende Östra Blekinge).

## Ökad turism

Turismen i kommunen har ökat under 2003. Stugbyar, vandrarhem, campingplatser och gästhamnar i Karlskrona slog alla tidigare rekord. Totalt såldes närmare 335 000 gästnätter – vilket gränsar till maxkapaciteten. Hotellen i Karlskrona ökade sin beläggning med 2 procent, stugbyar och vandrarhem med 7 procent, campingplatserna med 0,3 procent samt gästhamnarna med 11,5 procent (enligt statistik från SCB och SCR).

Under året har turistbyrån haft cirka 140 000 besök. Närmare 50-talet guider har varit verksamma under sommarsäsongen.

Karlskrona har under året presenterat en rad evenemang med hög kvalitet, som exempelvis

Circo Massimo

Rikskval för Optimistjollar och elitserie för E-jollar

Sail Karlskrona

Blekinge Archipelago Raid

Trolling Masters

Webbsatsningen "Karlskrona Live" nystartade under 2003. På [www.karlskrona.se/live](http://www.karlskrona.se/live) kan omvärlden se direktsända bilder från fem olika kameror i Karlskrona.

## Infrastruktur och kommunikationer

Kommunen medverkar i två EU-projekt som berör infrastrukturen inom ramen för Interreg IIIB Östersjöregionen. Dessa är SEBTrans-Link och Baltic Gateway. Syftet med SEBTrans-Link är att etablera en väl fungerande transportkorridor med väg och järnväg Göteborg-Borås-Växjö-Karlskrona och vidare mot Gdynia, Kaliningrad och Klaipeda. Baltic Gateway's syfte är att stödja ekonomisk tillväxt i södra Östersjöregionen genom ett bättre utnyttjande av transportresurserna.

Under 2003 har Swedline etablerat en flyglinje mellan Ronneby/Karlskrona och Palanga/Klaipeda.

## Internationellt arbete

Karlskrona kommun deltar i projektet Seagull-DevERB, vars övergripande mål är att skapa en gemensam transnationell utvecklingsplan för hela Euroregion Baltic som består av nio regioner i sex länder i sydöstra Östersjöområdet.

Det växande intresset inom näringslivet för den föränd-

rade situationen i Östersjöregionen fångas upp i bl a den Östersjögrupp som bildats tillsammans med Karlskrona Företags- och Hantverksförening. Branschorienterade resor till grannländer har anordnats och två seminarier, med internationell höjd, har arrangerats i Karlskrona ("Polen och Baltikum, nya medlemmar i EU" samt "EU-utvidgningen 2004, en möjlighet för Karlskrona").

## Beslut om infrastruktursatsning

Kommunen har under året konkurransutsatt bredbandsutbyggnad för kommunens invånare. Beslut fattas under 2004.

## Utveckling av arbetet med 24-timmars-myndighet

Kommunens nya hemsida som lanserades i maj fick ett mycket positivt mottagande av både medborgare och media. Förutom nyheter och information ger den nya hemsidan kommuninvånarna möjlighet att själva utföra en rad tjänster. För småbarnsföräldrar kan det gälla ändringar av dagstider och inkomstuppgifter. Blanketter för till exempel bygglov kan hämtas och fyllas i på webben och där kan också bibliotekets låntagare göra både bokreservationer och omlån.

För att påskynda arbetet med den så kallade 24-timmars-myndigheten, där medborgarna erbjuds god service dygnet runt, har Karlskrona kommun inlett ett samarbete med Microsoft.

## Planer för integration och jämställdhet har reviderats under året

Integrationsberedningen har utarbetat ett nytt måldokument för kommunens arbete med etnisk mångfald för perioden 2003-2006. Det antogs av fullmäktige i juni och anger utgångspunkterna för kommunens integrationspolitik med följande prioriteringar: demokrati, arbete, barnomsorg, skola och utbildning, kultur och fritid samt boende. Under oktober genomfördes integrationsutbildningar för ca 300 personer i kommunala förvaltningar och bolag.

Jämställdhetsarbetet fortgår dels genom nätverksarbete på ledningsnivå, dels genom jämställdhetsombuden. Förvaltningens jämställdhetsplan har reviderats under året. I enlighet med jämställdhetsprogrammet gjordes en enkätundersökning om villkor vid politiska uppdrag under hösten 2003. Projekt Lokalt resurscentrum för kvinnor drivs i samverkan med flera arbetsplatser, företag och organisationer i kommunen för att erbjuda särskilda insatser för kvinnor inom bl a arbetsmarknad, utbildning, jämställdhet och nätverksbyggande. Under 2003 har informationsarbete m m bedrivits på skolor för att motverka sexuella trakasserier, ett kvinnligt företagsnätverk har initierats och entreprenörskap och otidionella yrkesval uppmuntrats. Utbildning om genus ingår också som en del i ledarskapsutbildningsprogrammet.

## Rosenholmsprojektet

En projektgrupp fick under 2002 i uppdrag att ta fram underlag för att bygga ett centrum för Idrott och Hälsa på Rosenholm. I uppdraget har ingått att bygga en ishall med två isbanor varav den ena ska innehålla läktarkapacitet om 3 400 platser. En badmintonanläggning med 12 banor, en tennishall med sex banor, gymnastikhall, sju tennisbanor utomhus samt en konstgräsplan har projekterats.

## Sport College

Under 2003 har Karlskrona Sport College tagit organisatorisk form. I samarbete har en utbildning på gymnasiet tagits fram. BTH (KY) har arbetat fram underlag för ansökan om en ledarutbildning om 80 poäng. I övrigt pågår verksamhet på Vedebyskolan.

## Öppnar många stängda dörrar till arbetsmarknaden

För många människor i Karlskrona har arbetsmarknadsenhetens verksamhet betytt en vändpunkt i livet. Ny självkänsla och i många fall också ett riktigt jobb att gå till. Arbetsmarknadsenheten har under 2003 tagit hand om ca 1 340 personer anvisade i olika åtgärder och program, bl a på Bubbetorps gård och Datorteket samt inom verksamheten Vägvisaren.

## Personalhälsovård

Företagshälsovården ska särskilt arbeta för att förebygga och undanröja hälsorisker på arbetsplatserna och vara en resurs som hjälper arbetsgivaren att leva upp till arbetsmiljölagens krav. Förvaltningarnas beställningar under 2003 har innehållit rehabiliteringsinsatser och olika arbetsmiljöproblem men även utbildningar, utvecklingsinsatser samt hälso- och livsstilsfrågor.

## Ekonomiskt utfall

Kommunstyrelsen/kommunledningsförvaltningen visar på ett positivt resultat med 3 Mkr. De positiva budgetavvikelserna kan främst hänföras till att olika projekt inte hunnit verkställas fullt ut och en del projekt skjutits på framtiden.

### FAKTA

Kommunstyrelsen			
Resultaträkning Mkr	2003	2002	2001
Intäkter	68,6	70,1	67,0
Kostnader	-220,2	-209,8	-189,4
<b>Nettokostnad</b>	<b>-151,6</b>	<b>-139,7</b>	<b>-122,4</b>
Kommunbidrag	154,7	147,7	129,9
<b>Årets resultat</b>	<b>3,1</b>	<b>8,0</b>	<b>7,5</b>
<b>Investeringsutfall</b>	<b>1,9</b>	<b>3,1</b>	<b>5,4</b>



## Barn- och ungdomsnämnden

### Ansvarsområde

Barn- och ungdomsnämnden ansvarar för förskoleverksamhet för barn mellan 1 och 5 år, förskoleklass, grundskola och skolbarnsomsorg för barn och ungdom mellan 6 och 16 år. Dessutom ingår det samlade ansvaret för all särskoleverksamhet i kommunen. Verksamhetsansvaret är fördelat på 14 rektorsområden (inklusive särskola) samt stödfunktioner som resursskola (elever i behov av särskilt stöd), resurscentrum (del i elevvården), utvecklingscentrum (fortbildningsenhet), Säljö koloniverksamhet etc. Vidare bidragsfinansieras fyra friskolor och 10 kooperativa enheter med förskola m m samt från och med 2003 två verksamheter inom förskolan som drivs av fristående entreprenörer. På barn- och ungdomsförvaltningen sker övergripande kvalitets-, utvecklings- och planeringsarbete samt administrativt arbete. Sex administrativa centra finns för lokal administration.

### Årets händelser

#### Utveckling

Inom förskoleverksamheten arbetar personalen med att på olika sätt stimulera barns språkutveckling. Under 2003 har en grupp pedagoger skrivit en rapport "På tal om språk i förskolan" med goda exempel på metoder, litteratur och material. Materialet sprids till kommunens förskolor och familjedaghem och ska vara till hjälp i arbetet med att stödja barns språk- och talutveckling.

Under året anordnades informations- och inspirationsdagar för personal inom förskoleverksamheten. Dagarna syftade bl a till att lyfta fram och sprida goda exempel på arbetssätt, pedagogiska inriktningar och andra utvecklingsarbeten.

Personalen inom utvecklingsfunktionen påbörjade handledarutbildning, som genomförs av BTH. Utbildningen ska ge deltagarna kompetens att möta de behov av handledning som finns hos pedagogerna.

Ett lokalt "forskningsprojekt" om elevinflytande avslutades våren 2003. Resultatet är samlat i rapporten "En bild av elevinflytande – lokal och nationell forskning". Syftet med arbetet är att ge en samlad bild av elevinflytande vid skolorna i Karlskrona kommun och att samla in och sprida förslag till hur elevernas delaktighet, engagemang och inflytande ska kunna öka.

Under våren 2003 genomfördes den andra undersökningen av föräldrars och elevers attityder till skolan. Undersökningen, som ska göras vartannat år, riktade sig till samtliga elever som slutade grundskolan och grundsärskolan våren 2003 samt till deras föräldrar. Genom enkäter, möten samt enskilda samtal inhämtas uppfattningar och värderingar kring målpuppfyllelse m m.

Seniorer i skolan är ett samarbete mellan Litorina folkhögskola och barn- och ungdomsförvaltningen som pågått

sedan hösten 2000. Syftet är att ge barn och ungdomar möjlighet till möten med fler vuxna. Idag deltar 46 seniorer på ideell basis i förskolor, skolor och fritidshem.

Avgångsbetygen vid vårterminens slut visar på en högre målpuppfyllelse än tidigare år. Av årets nior hade 91 % behörighet till gymnasieskolornas nationella program.

Särskilt intresse har ägnats åt att analysera den grupp elever som bedöms ha tappat motivationen för skolarbete och lärande. I en rapport konstateras att för ca hälften av de elever från år 8 som saknade betyg i något/några basämnen uppges bristande motivation vara den huvudsakliga orsaken.

För andra året i rad har barn- och ungdomsförvaltningen och utbildningsförvaltningen i samverkan arrangerat sommarskola för elever i grundskolans avgångsklasser samt gymnasiet. Barn- och ungdomsförvaltningen har i år även arrangerat lägerskola för elever från år 4-6 samt kursen "Tjejer och teknik" för flickor från år 7-8.

Karlskrona var värdkommun för Elevriksdagen som ägde rum i mars 2003.

#### Volymutveckling

Den kommunala grundskolan år F-9 minskade under året med 227 elever. Friskolorna har ökat med 92 elever.

Under 2003 har det varit fortsatt stor efterfrågan på barnomsorg. Vid årets utgång är ca 550 barn placerade inom den kommunala respektive den kooperativa barnomsorgen med hänvisning till den lagstadgade rätten till barnomsorg under föräldraledighet och arbetslöshet. Förskolebarnens planerade närvaro har under 2003 ökat med ca 0,5 timmar per vecka. Totalt har förskoleverksamheten i kommunen ökat med 117 000 timmar under 2003.

Om- och tillbyggnaden av Sunnadalskolan som pågått sedan 2002 har avslutats och skolan återinvigdes sommaren 2003.

Under året har förskoleavdelningar öppnats i Rödeby, Ramdala 0,5, Tving 0,5 och Sturkö.

#### IT-satsningar

Utbyggnaden av infrastrukturen har fortgått enligt uppgjorda planer för den administrativa IT-verksamheten i förvaltningen. Inkoppling av datorer på förskolorna har skett i takt med utbildning i fakturahantering.

Försöksverksamhet med SMS-tjänster har pågått dels på Verköskolan, dels på Sturköskolan.

### Ekonomiskt utfall

Bokslutet för 2003 visar en positiv budgetavvikelse om 0,9 % eller motsvarande + 6,6 Mkr.

De största avvikelserna finns inom följande verksamheter:

Rektorsområdena + 2,3 Mkr  
Lokaler + 1,5 Mkr  
Förvaltningsgemensamma kostnader + 1,0 Mkr

De extra medel som tilldelats nämnden för att klara den förestående utbyggnaden inom barnomsorgen har endast nyttjats till hälften med anledning av senareläggning av utbyggnaden. Av bl a planskäl har inte all planerad utbyggnad kunnat genomföras under 2003. Dessutom har en större andel föräldrar än väntat tackat nej till erbjudna platser. För 2004 gäller dock fortfarande att det som startas något senare än beräknat 2003 kommer att få helårseffekter 2004 varvid de medel som erhållits kommer att nyttjas till fullo.

### Framtiden

Kärnan i styrdokumentet är värdegrunden, barnens utveckling, kunskap samt elev- och föräldrainflytande.

God koppling mellan styrdokument och kvalitetsarbete med målformulering samt utvärdering har skapat goda förutsättningar för god kvalitetsutveckling i barnomsorg och skola i Karlskrona. Med stöd av Mål 3 har fortbildningsinsatserna kunnat ökas utan att medel tagits från övrig verksamhet.

Tillsammans gör detta att den kunskapsmässiga basen och motivationen för utveckling är mycket goda. De ekonomiska förutsättningarna är svårare att bedöma.

Från och med 2003 infördes allmän förskola i Karlskrona kommun. Effekterna av detta kommer att noga följas upp även under 2004. Efterfrågeökningen inom barnomsorgen förväntas fortsätta 2004, framförallt beroende på de fortsatt höga födelsetalen. Den exakta utökningen av behovet går inte att förutsäga, men det är troligt att behovet under 2004 är 10-15 förskoleavdelningar. Under 2003 etablerades det många provisorier som måste ersättas de närmsta åren.

Barnomsorgsutbyggnaden innebär, om den ska finansieras inom BUNs ramar, att skolan utsätts för ekonomiska anpassningskrav. Omfattningen av den förskoleutbyggnad som skall finansieras genom anpassning i skolan går ännu inte att bedöma exakt. Till denna anpassning kommer årligen ett ökat friskolebidrag motsvarande ca 5 mkr fram tills dess att de fristående skolorna byggt ut år 7-9.

Rektorsområden har intensifierat arbetet med att profilera området i sin helhet eller enstaka skolor. Flera rektorsområden arbetar också med att lösa upp timplanen så att eleven får planera en del av tiden själv och välja det lärarstöd som behövs.

Utänför kärnan i styrdokumentet finns två mycket angelägna utvecklingsområden. Kontakter med det övriga samhället, särskilt näringslivet, måste utvecklas och IT-utvecklingen i skolan måste långsiktigt motsvara Karlskronas roll som ledande IT-kommun.

### FAKTA

Barn- och ungdomsnämnden			
Resultaträkning Mkr	2003	2002	2001
Intäkter	104,4	99,6	83
Kostnader	-815,8	-768,3	-725
<b>Nettokostnad</b>	<b>-711,4</b>	<b>-668,7</b>	<b>-642</b>
Kommunbidrag	718,0	670,9	648
<b>Årets resultat</b>	<b>6,6</b>	<b>2,2</b>	<b>6</b>
<b>Investeringsutfall</b>	<b>7,8</b>	<b>7,7</b>	<b>9</b>

Verksamhetsmätt	2003	2002	2001
Antal inskrivna barn i förskola och fritidshem	4 928	4 743	4 509
Antal inskrivna barn i familjedaghem	539	635	651
Totalt antal omsorgstimmar (i tusental timmar)	6 443	6 157	5 697
Antal elever i grundskola 6-16 år	6 673	6 900	6 989
Antal elever i särskola	158	154	156
Antal elever i friskola	626	536	481
Antal barn i barnomsorg/heltidstjänst	5,50*	4,46	4,80
Nettokostnad/barn 1-5 år exklusive lokaler och overheadkostnader (i kr)	53 262	50 492	48 758
Bruttokostnad per elev och undervisning (i kr)	31 312	28 588	28 492

\* = förändrad beräkningsgrund 2003

# Utbildningsnämnden

## Ansvarsområde

Utbildningsnämnden svarar för de frivilliga skolformerna gymnasieskola, kommunal vuxenutbildning (inklusive "Kunskapsbygget" som delvis ersätter Kunskapslyftet) samt uppdragsutbildning. AV-centralen, vars verksamhet omfattar hela länet, och Karlskrona kommuns tryckeri, Psilander Grafiska, tillhör också utbildningsnämndens ansvar.

## Årets händelser

Under år 2003 har nämnden arbetat fram förslag till ny skolplan för verksamheten. Den nya planen bygger vidare på tidigare skolplan och har samma inriktning men med förändring av olika delar.

Arbetet med att följa upp och utvärdera verksamheten har under året utvecklats. Skolverkets utvärderingsverktyg BRUK har introducerats och börjar fungera som ett bra hjälpmedel i arbetet.

I tidigare Skolplan fanns målsättningen att tillgodose 85 % av elevernas förstahandsval (program). År 2002 uppnåddes siffran 91 % men sjönk år 2003 till 83 %, bl a beroende på att ungdomar i allt större utsträckning valde yrkesinriktade program. Dessa har begränsade möjligheter att öka intagningen beroende på begränsningar i utrustning och lokaler. Trots detta ökade antalet elever på program med 75. Vikande underlag för naturvetar- och tekniksektorn kunde dock noteras.

2003 års gymnasieval visade också på större rörlighet i elevvalen och på ökat antal sökande till fristående skolor. Trots att flera elever valde annan skolhuvudman ökade dock skolornas eget elevunderlag med cirka 40 elever vid läsårsstarten.

Denna "nya" situation innebär inför 2004 anpassningar av gymnasieorganisationen samt ett nytt angreppssätt för att nå ut med information och marknadsföring av gymnasieskolorna.

Ombyggnation har genomförts på Ehrensvärdska gymnasiet och af Chapmangymnasiet för att uppfylla arbetsmiljöverkets åläggande angående personalarbetsplatser. Vidare har undervisningslokaler anpassats för att bättre möta nya arbetssätt.

Fordonsprogrammets slutflytt till nya lokaler i Rosenholm genomfördes i januari.

En gymnasieskola drabbades av omfattande vattenskada och evakuerades delvis under våren.

Under år 2003 genomfördes ett förvaltningsövergripande värdegrundsprojekt i samverkan med Rektorsutbildningen vid Växjö universitet.

Lokala styrelser har startat vid samtliga enheter och i stort sett tycks detta fungera. Någon enhet har haft problem med uppstarten men beräknas vara igång våren 2004. Elevinflytande och Elevmedverkan har satts högt på dagordningen. Från 2004 har varje skola också bildat egna elevråd. Elevrådssidan har stärkts med ytterligare en kura-

torstjänst och stärks under våren 2004 med ytterligare en skolsköterska.

Arbetet med att hitta nya arbetssätt och arbetsformer har utvecklats positivt under året. Flera mindre projekt har startat, exempelvis läsestuga och distansutbildning i språk.

De nya gymnasieprogrammen SP-internationell och TIME har utvecklats positivt. Däremot har IB de senaste två åren haft vikande elevunderlag och om trenden inte vänder trots ökade informations- och marknadsföringsinsatser måste programmet avvecklas.

Skolornas internationella arbete fortlöper med redan etablerade kontakter i Litauen, Polen, Tyskland och Kaliningradregionen.

Under 2003 startade också projekt, externt finansierade, med USA och Sydafrika.

Under hösten introducerades nytt intagningsystem för gymnasieskolorna via webbansökan.

Arbetet inom samverkan Sydost har utvecklats under året och ytterligare kommuner har visat intresse för samarbete.

Vuxenutbildningen har fått ny ledning. Inom vuxenutbildningen har arbetet med flexibla undervisningsformer och distansundervisning utvecklats positivt. Verksamheten har påbörjat arbete med validering av kompetenser i olika ämnen.

Under året har förvaltningen påbörjat samarbete med lärarutbildningen i framför allt Kalmar men till del även Växjö.

## Ekonomiskt utfall

Det ekonomiska utfallet för år 2003 blev en avvikelse från budgeten med -10,7 Mkr. Avvikelsen är främst hänförlig till det interkommunala nettot (- 6,1 Mkr). Det beror väsentligen på att fler elever har sökt sig till annan kommun och till friskolor än vad som tidigare varit fallet. Avvikelse i övrigt återfinns på bl a gymnasieskolans lokaler (-2,1 Mkr), Törnströmska gymnasiet (-1,4 Mkr) och af Chapman-gymnasiet (- 0,7 Mkr).

## Framtiden

Den förändrade sökandebilden hos eleverna till gymnasieskolan och de ökade elevtalen har ställt stora krav på organisationen. Detta har vi under 2003 haft svårt att hantera.

Inför 2004 innebär det att vi i samband med den preliminära antagningen i februari-mars måste genomföra förändringar i programutbudet. En process som startade redan för några år sedan med att förnya programutbudet och till del reducera eller lägga ner program. Därför fortsätter vi till hösten med ett förnyat Omvärldsnadsprogram, ett nytt Idrotts- och ledarprogram (SMILE) samt frisörutbildning inom Hantverksprogrammet. Till detta kommer nya profiler och inriktningar inom Media- och Samhällsvetenskapsprogrammen.

Vi måste ha bra kvalitet och attraktiva utbildningar för att

klara konkurrensen med andra skolhuvudmän. Om organisationen ska klara detta måste några befintliga utbildningar reduceras eller läggas ned. Idag är det dock för tidigt att säga vilka, då alla elevval inte kommit in. Gymnasieskolans omstrukturering och ekonomiska problem medför att personalneddragningar genomförs under året.

Under året kommer bl a följande områden att stå i fokus:

- Arbetssätt/Arbetsformer i verksamheten
- Elevinflytande
- Pedagogiskt ledarskap
- Samverkan Näringsliv/Högskola

Gymnasieskolan står inför stora strukturförändringar och de åtgärder som vidtas måste harmonisera med den proposition om ny gymnasieskola som kommer den 17 mars.

Vuxenundervisningen kommer under året att fortsätta arbetet med att utveckla former för flexibelt lärande. Vidare fokuseras arbetet på valideringsfrågorna där ett samarbete påbörjats med Göteborg och Malmö.

Utbildningsförvaltningen kommer under året att flytta till Kommunhuset Ruthensparre. En utvärdering av den år 2001 genomförda omorganisationen görs under våren.

### FAKTA

Utbildningsnämnden			
Resultaträkning Mkr	2003	2002	2001
Intäkter	71,5	74,9	72,7
Kostnader	-264,1	-248,3	-239,0
<b>Nettokostnad</b>	<b>-192,6</b>	<b>-173,4</b>	<b>-166,3</b>
Kommunbidrag	181,9	172,6	167,1
<b>Årets resultat</b>	<b>-10,7</b>	<b>-0,8</b>	<b>0,8</b>
<b>Investeringsutfall</b>	<b>4,0</b>	<b>3,8</b>	<b>3,3</b>

Verksamhetsmätt Gymnasieskolan			
	2003	2002	2001
Antal elever genomsnitt av vår och höst	2 437	2 420	2 410
därav från andra kommuner	333	322	306
Antal program	16	16	16
Bruttokostnad per elev (tkr)	78	72	66
- därav undervisning	32	30	28
- därav läroböcker	1	1	1
- därav lokaler inkl lokalvård	22	20	20
Antal lärare (heltidstjänster) per 100 elever	7,80	8,00	7,40
Verksamhetens nettokostnad (kr) per inv	2 380	2 226	2 096

	2003	2002	2001
Elever från Karlskrona kommun som studerar på gymnasieskolor hos andra huvudmän (genomsn vår/höst)			
- kommuner och landsting	114	107	105
- fristående skolor	80	28	11
- totalt (medeltal vt/ht)	194	135	116
<b>Vuxenutbildning (exkl SFI)</b>	<b>2003</b>	<b>2002</b>	<b>2001</b>
Antal elever (hel- eller deltidstud)	1 497	1 568	2 181
- därav från andra kommuner	26	52	63
Producerade undervisningstimmar	326 122	425 231	560 727
- andel gymnasie	84 %	16 %	12 %
- andel grundvux	16 %	13 %	10 %
- andel kunskapslyftet	upphört	71 %	78 %
Antal lärare (heltidstjänster) per 100 elever	1,8	1,8	1,6
Bruttokostnad per undervisningstimma	65	74	57
- därav undervisning	34	26	21
- därav läroböcker	1	1	1
- därav lokaler inkl lokalvård	8	20	15
Nettokostnad per invånare (kr)	159	155	133
<b>Svenska för invandrare (SFI)</b>	<b>2003</b>	<b>2002</b>	<b>2001</b>
Producerade undervisningstimmar	41 190	34 587	46 370
Bruttokostnad per undervisningstimma	58	40	26
Nettokostnad per invånare (kr)	31	12	6

# Kulturnämnden

## Ansvarsområde

Kulturnämnden ansvarar för kommunens folkbibliotek, konsthall och konstinköp, världsarvsfrågor, stöd till kulturföreningar, kultur i skolan och Kulturskola samt för Konsert-husteaterns och Sparresalens drift och verksamhet.

Kulturnämnden arbetar på att utveckla kulturfrågorna inom Karlskrona kommun. Inte minst genom satsning på kulturarrangemang sommartid har stadens attraktivitet och profil stärkts. Förvaltningens verksamhet har bedrivits med i stort sett samma resursramar som tidigare år vilket inneburit att möjligheterna till utveckling och kvalitetshöjning varit begränsade. Likväl har det generella kulturutbudet ökat genom samverkan mellan såväl privata som offentliga arrangörer. Ett tydligare samarbete med turismen har möjliggjort både kvalitativa satsningar och fler arrangemang.

## Årets händelser

### Bibliotek

Karlskrona kommun har idag 12 bibliotek.

Bibliotekens starka ställning i samhället och stora förtroende hos allmänheten är positiva faktorer. Biblioteken är dock något underfinansierade i Karlskrona. Det har blivit svårare att bibehålla öppettiderna, och medieförsörjningen har inte kunnat upprätthållas för att tillgodose medborgarna med exempelvis databaser och e-böcker. När det gäller utlånen så har dessa minskat något vilket följer riket i stort.

### Allmänkulturavdelning

I allmänkulturens verksamhet ingår bl a handläggning av bidrag (till studieförbund, föreningar, länsmuseum och stipendiater etc), skolmusik, skolteater och barnteater, konsthallsverksamhet, föredragshållande, friluftskonserter samt publika projekt och information.

### Utställningsverksamhet

Årets utställningar i bl a Båtmanskasernen visade på stor bredd. Glädjande nog kan konstateras att besökstalen ökar.

Projektet gränser [www.granser.se](http://www.granser.se) var ett samarbetsprojekt med Riksutställningar, Forum för levande historia och Blekinge Museum. Allmänkulturavdelningen producerade utställningen "En sista utväg" (om bosnienkroaternas kamp för att undgå utvisning 1995) i Tyska kyrkan samt en gatu-teaterturné. På Godnatt visades utställningen Territorium, där åtta konstnärer visade film på fortet.

### Utsmyckningsuppdrag

Ett utsmyckningsprojekt på Sunnadalskolan har avslutats och ett utsmyckningsuppdrag (med konstnär Maria Ångqvist-Klyvare) har påbörjats i bostadsområdet Kungsmarken.

### Barn/ungdomskultur

Antalet skolföreställningar musik/teater har under 2003 kunnat bibehållas på samma höga nivå trots ökade kostnader. Andra arrangemang för barn och ungdomar har varit barn- och ungdomssatsningen Kubik, sportlovsaktiviteter, maratonläsning på Världsbokdagen, Tjejkul på Båtmanskasernen samt familjedag i Wämöparken. Vidare genomfördes för tredje gången Anti Rasistiska Filmdagar.

### Kulturskola

Den förhärskande delen av Kulturskolans resurser har legat på basverksamheten, d v s att bedriva undervisning för barn och ungdomar inom områdena musik, dans, bild och teater. Antalet elever på kulturskolan har glädjande åter börjat öka samtidigt som tyvärr också köerna blivit längre.

En slagverksensemble från Kulturskolan deltog i en nationell slagverkstävling (SM) i Stockholm och fick pris för bästa framförande av det obligatoriska stycket.

Det våras för Kulturskolan var en mycket uppskattad värföreställning i Konserthuset där åtskilliga av Kulturskolans ensembler och elever framträdde. Kulturskolan deltog vidare som en väsentlig del av Vårfesten i Wämöparken samt på hösten i Änglaveckan.

En av Kulturskolans större aktiviteter var genomförandet av Adventskalendern. Varje dag den 1-20 december bjöd Kulturskolans elever och lärare på minst ett framträdande.

Spandelstorpskolan har varit samarbetspartner i ett kulturprojekt, där en musik-, en bild- och en teaterlärare från Kulturskolan arbetat med lågstadieelever och deras klasslärare, ett sätt att föra in kulturämnen i elevernas vardag.

### Kulturlokaler

Antalet arrangemang i Konserthusteatern har ökat, detta framför allt genom det subventionerade hyressystemet. Antalet försålda biljetter har också ökat även om tillförlitlig statistik saknas.

### Örlogsstaden Karlskrona

Världsarvsarbetet har varit fokuserat på såväl besöksnäring som renodlade kulturarvsfrågor.

## Ekonomiskt utfall

Det ekonomiska utfallet av årets verksamhet blev en smärre negativ budgetavvikelse om -0,3 Mkr.

## FAKTA

Kulturnämnden			
Resultaträkning Mkr	2003	2002	2001
Intäkter	8,5	8,9	7,7
Kostnader	-54,7	-53,2	-52,5
<b>Nettokostnad</b>	<b>-46,2</b>	<b>-44,3</b>	<b>-44,8</b>
Kommunbidrag	45,9	44,1	45,0
<b>Årets resultat</b>	<b>-0,3</b>	<b>-0,2</b>	<b>0,2</b>
<b>Investeringsutfall</b>	<b>0,3</b>	<b>2,2</b>	<b>1,6</b>

Verksamhetsmått			
Bibliotek	2003	2002	2001
Antal utlån totalt	500 136	505 149	497 178
- varav utlån stadsbibliotek	261 290	256 758	261 290
- varav utlån filialer	238 846	248 391	236 311
Antal utlån/invånare	8,22	8,30	8,20
Nettokostnad/utlån stadsbibliotek	43	42	37
Nettokostnad/utlån filialer	29	27	26
Antal öppettim/v stadsbibl vux	51	51	51
Antal öppettim/v barnavd	34	36	34
Antal öppettim/v filialer*	167	170	165

Kulturskola			
	2003	2002	2001
Antal elever	1 205	1 083	1 152
Antal elever/lärare	73	66,3	71,3
Nettokostnad/elev	6 457	7 185	6 639

Båtmanskasernen			
	2003	2002	2001
Antal utställningar	14	18	12
Antal öppettim/v	30	30	30
Antal skolföreställningar musik/teater	240	250	193

\* = filialerna har även öppet 75 timmar per vecka för skolornas elever och personal



## Idrotts- och fritidsnämnden

### Ansvarsområde

Idrotts- och fritidsnämndens ansvarsområde omfattar fritidsgårdsverksamhet, idrotts- och fritidsanläggningar, friluftsliv, vissa samlingslokaler, föreningsbidrag till ungdoms-, idrotts- och fritidsföreningar samt folkhälsofrågor.

### Årets händelser

Nämnden har under året arbetat med introduktion i verksamheten samt framtagande av mål. Vaktmästeriutredning har genomförts. Projektverksamheten Café Terraqotta har tillkommit och kommer att utvärderas våren 2004.

Utvecklingen av tävlingsverksamheten inom Sunnahallen är mycket positiv. Även uthyrningar till kringliggande föreningar från andra kommuner sker.

### Fritidsgårdsverksamhet

En engagerad personalgrupp har deltagit i utvecklingsarbete med att möta ungdomsproblem och vanliga trevliga ungdomar genom gruppverksamheter m m. Förvaltningen har deltagit i ungdomsevenemang i samband med Valborg, skolavslutning, Jändelfestivalen m fl arrangemang i samverkan med andra förvaltningar.

### Anläggningar och bidrag

Den återuppbyggda idrottshallen vid brandstationen har varit positiv för verksamheten.

Fokusering har skett på verksamheten på Rosenholm. Föreningsområdet har genomförts kring framför allt frågor om utformning, inredning, utrustning och drift.

Arbete med att utveckla verksamheten kring Blekingeleden har påbörjats.

Föreningsbesök har gjorts och föreningar har fått information och stöd för ansökan om externa bidrag. Internationellt utbyte har genomförts vid sju tillfällen. Integrationsarbete drivs av egen personal och föreningar på Sunnaområdet. Ansökningar om investeringsbidrag överstiger vida tillgängliga medel (200 tkr).

### Nämnd och administration

Byte av bokningsprogram har påverkat verksamheten positivt. En utveckling av förvaltningens delar på kommunens hemsida har påbörjats. Informationsblad har getts ut två gånger under året. Förvaltningen deltar i arbetet kring Rosenholm, Sport College samt en förstudie för ridhus.

### Jämställdhet

När det gäller fördelningen av föreningsmedlemmar i åldern 7-20 år i Karlskrona så är den 60 % killar och 40 % tjejer vilket följer normen för jämställdhet.

### Framtiden

Föreningarnas ekonomiska situation har blivit svårare. Föreningarnas kostnader för drift av egna anläggningar har ökat, bl a vad avser el- och uppvärmningskostnader. Någon höjning av bidragen har ej kunnat ske under senare år. En översyn av bidragsnormerna pågår och ska vara klar i april 2004. Behovet av ledare är en stor fråga för föreningslivet. En annan är behovet av anläggningar. Utvecklingen av Rosenholm och Sport College kommer att påverka kommunen positivt.

Drogfrågorna behöver lyftas – drogfrihet måste hävdas.

Utbildning och stöd till föreningslivet kommer att behövas i komplexa frågor kring administration, handikapp, mångfald och jämställdhet.

Verksamhet för barn och ungdomars rörelse till rimlig kostnad kommer att ha stor betydelse framöver. Regeringens satsning på Handslaget kan påverka kommunens unga positivt, förutsatt att föreningslivet nappas på projektarbete.

#### FAKTA

Idrotts- och fritidsnämnden			
Resultaträkning Mkr	2003	2002	2001
Intäkter	11,7	11,3	11,0
Kostnader	-58,7	-55,8	-52,0
<b>Nettokostnad</b>	<b>-47,0</b>	<b>-44,5</b>	<b>-41,0</b>
Kommunbidrag	47,0	44,6	41,0
<b>Årets resultat</b>	<b>0</b>	<b>0,1</b>	<b>0</b>
<b>Investeringsutfall</b>	<b>0,2</b>	<b>1</b>	<b>0,1</b>

Verksamhetsmätt			
Föreningsstöd	2003	2002	2001
Antal föreningar med bidrag	165	160	158
Föreningsmedlemmar 7-20 år	11 273	11 800	11 408
Föreningsmedlemmar övriga	23 126	20 000	19 727

Fritidsgårdsverksamhet			
	2003	2002	2001
Kommunala fritidsgårdar	6	6	6
Föreningsdrivna fritidsgårdar	14	13	14
Antal sålda gårdskort	1 245	1 900	1 841

Besöksfrekvens, antal			
	2003	2002	2001
Karlskrona simhall	75 500	76 450	76 300
Varmbadhuset	22 700	20 000	20 500
Rödeby simhall	20 563	22 852	22 041

## Socialnämnden

### Ansvarsområde

Socialförvaltningen ger råd, stöd och insatser till barn, ungdomar och familjer och till personer med missbruksproblem samt beslutar om socialbidrag. Nämnden ansvarar också för introduktionen av flyktingar, för budget- och skuldsanerande och konsumentrådgivning samt beslutar i ärenden enligt alkohollagen som t ex serveringstillstånd.

### Årets händelser

3 683 personer har under året fått insatser i någon form av socialförvaltningen. 2 340 av dessa var vuxna (1 257 kvinnor och 1 083 män) och 1 343 insatser har gjorts som rör barn (598 flickor och 745 pojkar).

Behovet av socialförvaltningens insatser har i vissa verksamheter ökat men i andra minskat.

I bokslutet för 2002 påtalades att förvaltningen hyste en stor oro inför barns och ungdomars situation i kommunen. Denna oro har ytterligare förstärkts under 2003. Allt fler barn, ungdomar och familjer söker själva hjälp (en ökning av antalet ärenden med 35 %) och även antalet anmälningar om barn som far illa har ökat något. Antalet anmälningar avseende barn och ungdomar som begått brott eller omhändertagits berusade har fortsatt att öka under 2003. Antalet har ökat med 54 % på två år. År 2001 inkom 182 anmälningar, år 2002 230 anmälningar och år 2003 280 anmälningar.

Projektet "Karlskrona samlas mot droger" har under året genomfört en enkät angående drogvanor och drogattityder bland grundskole- och gymnasieungdomar. Enkäten visar på ett ökat alkohol- och drogbruk, framför allt bland flickor, liksom på en mer positiv attityd till droger.

Det ökade behovet av insatser har under året framför allt tillgodosetts med resurser på hemmaplan. Personalen har periodvis fått en alltför hög arbetsbörda och såväl Roslundens som Ungbos resurser har utnyttjats till mer än 100 %. Antalet barn placerade i familjehem har minskat något liksom antalet vårdtyg för barn och ungdomar placerade på externa institutioner.

Även antalet ansökningar från vuxna personer med missbruksproblem har ökat under året, liksom det antal personer som fått insatser i öppenvård. Startandet av HAP-projektet har varit ett viktigt komplement i vårdkedjan när det gäller behandling av unga haschmissbrukare.

Alkohol- och narkotikamottagningen är en mycket intensiv verksamhet inom missbruksvården med i år 5 791 besök. En uppgift som ökat stort under året är genomförandet av drogtester där antalet tester ökat från 413 år 2000 till 1 243 år 2003.

Behovet av externa institutionsplaceringar för vuxna missbrukare har varit oförändrat högt och den budget som anslagits har ej varit tillräcklig. Under senhösten 2003 flyttade hela alkohol- och drogsektionen in i nya lokaler. I samband härmed flyttade Karlskrona behandlingshem till Gullberna Park, vilket gjort att verksamheten kan utökas såväl i antalet platser som med en mer differentierad behandling.

Antalet personer i behov av socialbidrag har minskat under året. 2002 erhöll 2 283 personer socialbidrag (varav 697 barn och ungdomar under 18 år) medan 2 049 personer (607 barn och ungdomar) fick socialbidrag under 2003. Denna minskning av socialbidraget har skett trots en ökad arbetslöshet bland framför allt kommunens ungdomar. Kommunfullmäktige beslutade i december 2003 om ett treårigt projekt, "Resurshuset", med syfte att halvera antalet personer med behov av socialbidrag i Karlskrona jämfört med år 1999. Starten av detta projekt har bidragit till att behovet av socialbidrag minskat, liksom de två EU-projekt som sektionen drivit under året, riktade dels till arbetslösa ungdomar, dels till lågutbildade flyktingar. Under året infördes introduktionsersättning i stället för socialbidrag för de flyktingar som mottas inom ramen för det kommunala flyktingmottagandet. Karlskrona mottog under 2003 101 nya flyktingar, varav 39 barn och ungdomar.

Socialnämnden ansvarar även för ärenden enligt alkohollagen. Den 31 december 2003 fanns 60 permanenta tillstånd till allmänheten varav 3 st helt nya serveringsställen. Nämnden har under året återkallat två tillstånd, vilka båda överklagades till länsrätten. Länsrätten ändrade ett av besluten till varning. Nämndens allmänna utskott har under året beslutat utdela nio varningar.

### Ekonomiskt utfall

Individ- och familjeomsorgen uppvisar ett positivt resultat med 1,2 Mkr, vilket i huvudsak beror på lägre kostnader för placeringar av barn och ungdomar på externa institutioner och i familjehem. Även kostnaderna för socialbidrag uppvisar ett positivt resultat med 1,2 Mkr. Kostnaderna för introduktionen visar däremot ett negativt resultat med 1,3 Mkr, vilket medför att de 2,4 Mkr som finns avsatta för introduktionen sedan tidigare år minskas med denna summa.

### Personal

Socialförvaltningen hade vid årsskiftet 2003/04 154 månadsanställda, vilket är 11 fler än vid föregående årsskifte. Ökningen beror dels på att Karlskrona behandlingshem utökats med en tjänst under 2003 samt på att flera projekt, bl a Resurshuset, tillkommit under året.



## Framtiden

Behovet av förvaltningens insatser för såväl barn och ungdomar som vuxna missbrukare ökade under 2003. Nämnden har redan vidtagit åtgärder för att möta en del av de ökade behoven och ämnar fortsätta att förändra och utveckla verksamheten så att den på bästa sätt motsvarar de behov som finns i kommunen.

Flytten och utökningen av Karlskrona behandlingshem kommer att ge missbrukare i behov av behandling större möjligheter att erhålla denna i kommunen och behovet av externa institutionsplatser kommer härigenom att minska. Nämnden planerar också, tillsammans med handikapp- och äldreförvaltningen, att förbättra insatserna för bl a de psykiskt sjuka missbrukarna.

Socialnämnden hyser en oro över barns och ungdomars situation i kommunen och har därför gett förvaltningen i uppdrag att lämna förslag till åtgärder som möjliggör tidiga insatser för barn och ungdomar i riskzonen. Nämnden räknar med att arbetet för att minska behovet av socialbidrag kommer att innebära en ytterligare minskning av socialbidragskostnaderna, under förutsättning att arbetsmarknadssituationen inte ytterligare försämras.

Nämnden hyser dock en viss oro inför EU-utvidgningen 2004 och då framför allt när det gäller drogsituationen i kommunen. Flera av de nya EU-länderna producerar redan idag en stor del av de droger som används i Karlskrona och i landet som helhet.

## FAKTA

Socialnämnden			
Resultaträkning Mkr	2003	2002	2001
Intäkter	29,8	29,4	29,7
Kostnader	-146,2	-144	-141,7
<b>Nettokostnad</b>	<b>-116,4</b>	<b>-114,6</b>	<b>-112</b>
Kommunbidrag	118,8	112,2	108,5
<b>Årets resultat</b>	<b>2,4</b>	<b>-2,4</b>	<b>-3,5</b>
Nettokostnader	116,4	114,6	112
Nettokostnader, IFO	79,6	76	72
Nettokostnader, socialbidrag	36,8	38,6	40
<b>Investeringsutfall</b>	<b>0,2</b>	<b>0,2</b>	<b>0,3</b>

Verksamhetsmätt			
Individ- och familjomsorg	2003	2002	2001
Antal placerade barn i familjehem	57	59	69
Antal placerade barn på institution			
– i kommunen	30	32	26
– utanför kommunen	19	14	24
Antal vuxna missbrukare institutionsplacerade			
– i kommunen	28	34	33
– utanför kommunen	70	70	47
Antal vuxna missbrukare med öppenvårdsinsatser	332	313	300
Antal ansökningar om serveringstillstånd	91	111	140
Antal skuldsaneringsärenden	95	82	61
<b>Socialbidrag</b>	<b>2003</b>	<b>2002</b>	<b>2001</b>
Antal hushåll med socialbidrag	1 190	1 305	1 396
Antal personer med socialbidrag	2 049	2 283	2 411
– varav under 18 år	607	697	687
<b>Introduktion</b>	<b>2003</b>	<b>2002</b>	<b>2001</b>
Antal nya flyktingar	101	98	123

## Handikappnämnden

### Ansvarsområde

Handikappnämnden ska genom olika åtgärder och utifrån den enskildes behov, arbeta för att funktionshindrade personer kan leva ett självständigt liv i egen bostad. Funktionshindrade personer ska också ges möjlighet att delta i samhällslivet och erbjudas sysselsättning och aktiviteter. När vårdbehovet inte kan tillgodoses i den enskilda bostaden ska särskilda boendeformer med individuell hjälp kunna erbjudas.

### Årets händelser

De stora volymökningarna inom i första hand LSS-området fortsätter och har inneburit ökade kostnader för nämnden. För 2003 var icke kända och planerade volymökningar 5,1 Mkr. Därtill kommer i årsbudgeten upptagna planerade volymökningar inom t ex särskilda boenden.

Personliga assistansärenden har under året ökat med 7 LASS- och 2 LSS-ärenden. Fortfarande sker en ständig förändring av antalet timmar/beviljade insatser, vilket medför stor personalomsättning och därmed stor arbetsbelastning på ansvariga områdeschefer.

Nämnden har under året fattat beslut om att under 2004 införa "personlig hemtjänst" för främst yngre funktionshindrade personer som bor i enskilt boende. Insatserna ska präglas av stor flexibilitet och möjlighet till egen påverkan.

Ett arbete har igångsatts med att genomföra en nivå- och insatsbedömning inom LSS gruppboenden, som senare ska leda till ett resursfördelningssystem.

Nämndens beslut om att avveckla de vakande nattarbetslagen på åtta gruppboenden under en treårsperiod, tog sin början på Bellevuevägen efter semestern. Fortsatt nattillsyn tillgodoses genom att dagpersonalen har nattarbete med aktiv och sovande tjänstgöring. Det nya arbetssättet har hittills upplevts som mycket positivt från både personal och boende.

Nattpatrullsverksamhet startades och ersatte tidigare obemannade eller mindre bemannade gruppboenden på V. Prinsgatan, Holmgatan och Polhemsgatan.

I april införde förvaltningen en Resursenhet för att tillgodose personalbehovet vid frånvaro i första hand upp till 14 dagar och dessutom minska antalet timanställda. Fem personer ingår i enheten.

Kultur- och fritidsverksamheten har som vanligt erbjudit ett stort urval av aktiviteter. Teaterfestival och Musikfestival har arrangerats under året liksom inspirations- och "pröva på"-dag i Ronneby. Utvecklingen av Media@boom har fortsatt.

Inom den Dagliga verksamheten genomfördes en nivådelning av samtliga arbetsplatser, som framöver ska innebära en bättre beredskap för behov och förändringar inom verksamheten. Under våren tog Daglig verksamhet över Hunddagis, då den förre privata ägaren avvecklade verksamheten.

Samarbete med Lyckå Ridklubb genererade en arbetsplats för de funktionshindrade personer som har intresse för hästar.

I den socialpsykiatriska verksamheten startades ett tillfälligt boende för tre ungdomar med särskild neuropsykiatrisk problematik.

Tillsammans med socialförvaltningen och äldreförvaltningen har en arbetsgrupp igångsatts för att hitta former för ett särskilt boendestöd till psykiskt sjuka missbrukare.

Inom socialpsykiatrins sysselsättning har två arbetsplatser stängt och handledare samt arbetstagare fått ny placering. En ny arbetsplats startades, Transport och städ.

Under våren 2003 öppnades Elers väg 1, som är en kombination av skolbarnstillsyn måndag-fredag och korttidstillsyn på helgerna.

### Ekonomiskt utfall

Handikappnämndens ekonomiska resultat för år 2003 blev -2,4 Mkr. Nämndens prognos i delårsboksluten och budgetuppföljningarna om -2,6 Mkr stämmer väl överens med verkliga utfallet.

Handikappnämnden erhöll ett extra anslag om 2 Mkr i årsbudgeten för 2003, därtill 1,5 Mkr i april månads kompletteringsbudget, för att dels klara ingående obalans om -2,1 Mkr (som härrörde från 2002 års bokslut och avsåg helårseffekt av volymökningar 2002) och dels klara tillkommande volymökningar 2003. Icke planerade och oförutsedda volymökningar blev för 2003 5,1 Mkr.

### Förvaltningens styrning

Förvaltningens styrsystem syftar till att integrera ekonomi, verksamhet och kvalitet. I styrsystemet arbetas med mål i betydelsen mätbara indikatorer såsom serviceutfästelser centralt. Serviceutfästelserna formuleras utifrån nämndens vision och inriktning. Målen utgör tillsammans med bl a resursfördelningen konkreta styrsignaler och prioriteringsanvisningar där den utvecklings- och förändringsprocess av arbetsätten som målen driver fram i verksamheten är minst lika viktig som själva resultatet på mätningen.

För att tydliggöra detta, upprättat förvaltningsledningen en verksamhetsplan och respektive verksamheter sina handlingsplaner. Dessutom tecknar förvaltningschefen ett kontrakt med respektive avdelningschef. Kontraktet avser avdelningschefens åtagande uttryckt i dennes kvalitet samt de ekonomiska resurser som avdelningschefen ansvarar för.

### Kvalité

När den nya organisationen trädde i kraft hösten 2002 påbörjades ett arbete med att införa ett heltäckande kvalitetssäkringssystem i hela verksamheten.

Vad gäller målen visar enkätresultat i en utvärdering bl a följande:

- 92 % är nöjda med sin gruppboende. (Mål 80 %)
- 96 % av de som bor i en gruppboende anser att de helt eller delvis får den hjälp som passar dem. (Mål 80 %)
- 90 % av de som bor i en gruppboende anser att de blir bemötta på ett bra eller ganska bra sätt. (Mål 80 %)
- 71 % av de som bor i en gruppboende anser att de har tillgång till ett bra fritidsutbud. (Mål 80 %)
- 94 % av de som bor i en gruppboende har förtroende för vårdpersonalen. (Mål 90 %)
- 91 % är nöjda med sin dagliga verksamhet eller sysselsättning. (Mål 80 %)
- 81 % har fått kontaktperson inom 3 månader från det man fick beslutet. (Mål 100 %)
- 100 % av dem som har personlig assistans anser att de helt eller delvis får den hjälp som passar just dem. (Mål 80 %)
- 70 % av de familjer som vårdar barn med funktionshinder upplever att deras barns förhållande liknar andra barns så långt som möjligt. (Mål 80 %)

## Framtiden

Med 2003 års verksamhetsberättelse som utgångspunkt upplever vi att förtroendet för handikappförvaltningens olika verksamheter och medarbetare har stärkts. Det är en avgörande förutsättning för att vi oförtrutet ska orka arbeta vidare med målet att bli ännu bättre.

Vi vet att omsorgen av funktionshindrade personer måste få mer resurser de närmaste åren. Kostnaderna för LSS har ökat mycket kraftigt alltsedan lagstiftningen kom till och inget tyder på att denna ökning kommer att avta.

Bedömningen är att ökade resurser kommer att erfordras för tillkommande personer som beviljas särskilt boende LSS, korttidsboende, daglig verksamhet samt stöd och insatser till barn och ungdomar inom den neuropsykiatriska gruppen (ADHD, DAMP, Asperger, Tourette, Autism).

Behovet av stödinsatser för funktionshindrade barn och ungdomar har ökat markant under 2003 och inget tyder på att denna ökning är tillfällig. LSS är dessutom en starkt styrande rättighetslagstiftning som inte lämnar något egentligt utrymme för handikappnämnden att själv prioritera mellan denna verksamhet och annan verksamhet inom nämndens ansvarsområde.

En annan framtida problematik är den ökade vårdtyngd som flera av gruppboendena omfattas av, främst där flera äldre funktionshindrade personer bor, som är "drabbade" av ålderssjukdomar i kombination med sitt funktionshinder.

För gruppen psykiskt funktionshindrade personer kan behovet och kostnaden öka beroende på att betalningsansvaret för "utskrivningsklara personer" numera inträder från den 30:e dagen i stället för som tidigare från den 90:e dagen.

## FAKTA

Handikappnämnden			
Resultaträkning Mkr	2003	2002	2001
Intäkter	53,6	50,4	41,2
Kostnader	-234,4	-216,9	-177,2
<b>Nettokostnad</b>	<b>-180,8</b>	<b>-166,5</b>	<b>-136,0</b>
Kommunbidrag	178,3	167,4	134,5
<b>Årets resultat</b>	<b>-2,5</b>	<b>0,9</b>	<b>-1,5</b>
<b>Investeringsutfall</b>	<b>0,4</b>	<b>0,3</b>	<b>1,4</b>

Verksamhetsmått	2003	2002	2001
Boende för vuxna:			
Antal boende 31/12	117	110	
Nettokostnad per boende	584 865	567 713	
Korttidsboende:			
Antal beviljade personer	89	81	
Nettokostnad per person	99 048	103 883	
Daglig verksamhet:			
Antal inskrivna personer	117	116	
Nettokostnad per inskriven	125 663	122 920	
Kontaktpersoner:			
Antal 31/12	158	151	
Nettokostnad per person	30 943		
Familjehem:			
Antal 31/12	7	7	
Nettokostnad per hem	222 901		
Avlösarservice:			
Antal 31/12	31	25	
Korttidsvistelse:			
Antal inskrivna	89	85	
Nettokostnad per inskriven	29 069	17 013	
Ledsagarservice:			
Antal personer 31/12	20	20	
Personlig assistent:			
Antal personer med pers ass enl LSS	20	23	
Antal personer med pers ass enl LASS	81	78	
Korttidsstillsyn skolungdom över 12 år:			
Antal personer	26	26	
Antal personer med beviljade insatser enligt LSS	317	303	

## Äldrenämnden

### Årets händelser

#### Behovet av äldreomsorg har ökat

Hemtjänsttimmarna har ökat med 30 000 under året. Vårdtyngden vid äldreboendena har ökat. Budgetmedel har delvis lämnats för att klara akuta arbetsmiljöinsatser.

Orsakerna till ökad vårdtyngd är att de allra äldsta ökar. Gruppen 80-89 år minskade visserligen år 2002 med 28 personer. Däremot ökar gruppen 90-år (med stora behov av insatser) med 24 personer. Totalt motsvarar den demografiska faktorn en kostnadsökning om ca 3 Mkr. Till detta kommer att vårdtiderna vid sjukhusen blir allt kortare.

Vårdtagare, anhöriga, intresseorganisationer och allmänheten ställer allt högre krav på äldreomsorgen. De ärenden som hemtjänsten ska klara i ordinarie boende blir alltmer komplexa, vilket kräver både mer tid för planering och utförande och ökad kompetens. Detta är viktigt att följa upp eftersom det kostar pengar som det saknas reserver för.

Köerna till särskilt boende har både ökat och minskat under året. I början av året rådde intagningsstopp vid Östergården, sedan vid af Klint samt under hösten vid Furgården. Köerna ökade därvid men minskade kraftigt i slutet på året. Antalet sökanden har i genomsnitt varit 71 personer per månad, varav 30 st väntat längre än tre månader. Totalt har 239 platser fördelats. 10 personer har fått avslag på sin ansökan.

#### Kvalitetsarbete

Kvalitetsutvecklingen i verksamheten har inriktats mot följande frågor:

- Alla ska erbjudas ankomstsamtal efter ca 2-4 veckor, vilket är genomfört i särskilt boende och pågår i hemtjänsten.
- Arbetsplaner ska upprättas för varje vårdtagare.
- Alla ska erbjudas kontaktperson.
- Informationsbroschyrer har utarbetats vid varje boende.
- Introduktion av personal.
- Samverkan med vårdgrannar.
- Bättre dokumentation och information genom bl a omvårdnadspärmar.

Myndighetskontoret har ägnat stor uppmärksamhet åt ökad rättssäkerhet i handläggning och dokumentation. Under året ändrades rutinen så att alla nya beslut numera förses med ett förbehåll, så att beslutet kan omprövas om behovet förändrats. Alla beslut ska omprövas årsvis.

För att förbättra vårdplaneringen i samverkan med primärvården och sjukhuset genomfördes projektet Vårdplanering med rehabiliterande synsätt. Vidare har demensomvårdningsplanen reviderats och antagits av nämnden.

Kostverksamhetens kvalitetsarbete har bl a varit inriktat på specialkost samt livsmedelshygien. En brukarenkät om matdistributionen till äldre i ordinarie boende om matens kvalitet gav mycket bra betyg. Bl a ansåg 96 % att maten all-

tid/oftast smakar bra. Temperaturmätningar av längsta matrundan har fått godkänt resultat.

#### Förändringar av särskilt boende

Vid Östergården har antalet dubbelrum minskats från 18 till 6, d v s med 12 platser.

Ombyggnad av servicehuset af Klint har påbörjats. Intagningsstopp infördes våren 2003. Under sommaren nyttjades tomma lägenheter som korttidsboende.

Byggnationen av äldreboende och hyresrätter i kv Adlersten påbörjades i början av hösten. Vid årsskiftet 2004/2005 kommer 40 gruppboendestäder och 6 servicelägenheter att vara klara. Vidare kommer utemiljön att iordningställas för både nya och befintliga Adlersten.

Nye ägaren av Furanläggningen krävde kraftig hyreshöjning för Furgården för vilken hyreskontraktet löper ut årsskiftet 2004/2005. Därför påbörjades planering för alternativt äldreboende i Holmsjö i anslutning till befintlig dagcentral, hemtjänstlokaler och distriktssköterskemottagning.

Utredning har genomförts om förutsättningarna att använda de äldre delarna av servicehuset Pantern som korttidsboende resp som seniorboende. Arbetet har skett i samarbete med Stiftelsen Hemmet och Vårdteam Blekinge som driver korttidsboendet Rosengården på entreprenad. Äldrenämnden har gett klartecken att planera vidare med denna inriktning.

#### Förändringar av hemtjänsten

Hemtjänsten får ta ansvar för allt fler komplexa och vårdtunga ärenden. Det är därför viktigt att personalen får koncentrera sitt arbete till omvårdningsinsatser och sociala insatser. Äldrenämnden beslutade därför att se över möjligheterna att tillgodose matservicen i ordinarie boende med strävan att minska hemtjänstens transporter. Huvudalternativet blev kyld mat, som många kommuner redan tillämpar. Motståndet att gå ifrån mycket uppskattad varm mat från äldreförvaltningens kök blev kraftigt. Äldrenämnden beslutade därför att uppdraga åt förvaltningen att testa om det finns intresse för att frivilligt övergå till kyld mat.

Andra åtgärder för att avlasta hemtjänsten, som påbörjats, är upphandling av städ och tvätt genom externa firmor för dem som enbart har sådan service. Vidare pågår planering för att få fler aktörer att hjälpa äldre med veckoköp av dagligvaror.

#### Bostadsbyte

Samarbete har inletts med Karlskronahem och privata fastighetsägare om bostadsbyte för äldre personer.

#### Förändringar av avgiftssystemet

Som ett inslag i balanseringen av ekonomin genomfördes analys om vilka avgiftsförändringar som var möjliga inom ramen för gällande lagstiftning om maxtaxa. De föränd-

ringar som föreslogs beslutades av kommunfullmäktige efter sommaren och genomfördes fr o m oktober. Bl a togs tidigare jämkning av matavgifterna bort men ett skyddsnet infördes för pensionärer med låga pensioner och tillgångar i form av bankmedel etc mindre än ett basbelopp.

Vidare har taket för hyror vid äldreboenden om 4 500 kronor per månad tagits bort fr o m årsskiftet.

## Ekonomiskt utfall

Årets resultat för äldrenämnden slutar på -9 Mkr. Vid en analys av de månatliga prognoserna under året kan man se att förvaltningen, från och med maj månad, haft en jämn bedömning av prognostiserat resultat. Med tanke på att nettokostnaderna uppgått till ca 514 Mkr och bruttokostnaderna till ca 623 Mkr är prognosdifferensen under senare halvan av året som mest 0,4 %.

Inför maj månads prognos gjordes en mycket grundlig trendanalys, som bland annat pekade på fortsatt stor volymökning i hemtjänsten och fortsatt ökat vårdbehov i särskilt boende. Program för balansering utarbetades och behandlades av nämnden under våren. Strategin i programmet byggde på att hemtjänsten måste få en mer realistisk budget genom omfördelning från särskilt boende. Programmet innehöll dels avgiftshöjningar, dels viss minskning av antalet platser i särskilt boende i kombination med restriktivare riktlinjer för biståndsbedömning av särskilt boende, samt dels åtgärder för att minska trycket på hemtjänsten via förändringar av matdistribution, städ och tvätt.

Störningar i genomförandet har präglat hösten 2003. Beslutet om förändringar av avgiftssystemet blev flera månader försenat, vilket inneburit att ca 1 miljon kronor i intäkter uteblivit. Tidigare beslutade minskningar av platser vid Östergården har genomförts. Däremot har förseningar inträffat vid Furgården. Vid årets slut hade antalet hyresgäster minskat från 29 till 20 personer. Planerade förändringar av matdistributionen till kyld mat har ej genomförts. Äldrenämnden har tagit fasta på den omfattande kritik mot förändringen som kommit från bl a pensionärsorganisationerna.

Under året inträffade också problem vid korttidsboendet Rosengården. Ombyggnaden av fastigheten, vari lokaler förhyrs, blev så störande att boendet ej kunnat nyttjas fullt ut. Kostnaden för detta har beräknats till ca 1,2 Mkr.

För att begränsa budgetöverskridandet så mycket som möjligt har i hela verksamheten rätt stor restriktivitet. Vidare sattes tak på resursfördelningen till särskilt boende p g a högre vårdtyngd.

## Framtiden

De viktigaste frågorna de närmaste åren:

- Strategin att säkerställa hemtjänsten kvalitetsmässigt och ekonomiskt måste fortsätta. Ekonomiskt utrymme för detta skapas genom viss minskning av antalet platser i särskilda boenden – bl a i form av borttagande av dubbelrum.
- Samverkan med landstinget måste utvecklas ytterligare i form av långsiktig planering och vårdplanering samt i utförandet.
- Balanseringen av ekonomin kommer att vara central eftersom behoven och kraven ökar. Detta kommer att kräva fortsatta omprövningar och tydlig ekonomisk styrning av verksamheten.
- Om- och nybyggnation av särskilda boenden fortsätter med målet bättre anpassade boenden till de äldres behov och bättre arbetsmiljö.
- Personalförsörjningen är avgörande för verksamhetens kvalitet.
- Sjukfrånvaron måste minska.

### FAKTA

Äldrenämnden			
Resultaträkning Mkr	2003	2002	2001
Intäkter	98,4	90,3	85,5
Kostnader	-620,9	-570,5	-543,3
<b>Nettokostnad</b>	<b>-522,5</b>	<b>-480,2</b>	<b>-457,8</b>
Kommunbidrag	513,5	471,7	462,7
<b>Årets resultat</b>	<b>-9,0</b>	<b>-8,5</b>	<b>4,9</b>
Investeringsutfall	4,1	4,7	

Verksamhetsmätt Hjälpstagare			
	2003	2002	2001
Alla som har hemtjänst eller särskilt boende:	1 772	1 871	1 831
– därav 66-79 år	432		
– därav 80-89 år	857		
– därav 90-w år	483		
Beviljade hemtjänststimmar	659 344	629 520	605 622
Särskilt boende			
	2003	2002	2001
Äldershem:			
Antal boende 31/12	70	70	128
Bruttokostnad/plats	346 316	322 182	335 508
Sjukhem:			
Antal platser 31/12	108	127	133
Bruttokostnad/plats	525 649	450 044	413 626

	2003	2002	2001
Korttidsboende (inkl Rosengården):			
Antal platser 31/12	62	62	53
Bruttokostnad/plats	328 597	305 155	311 769
Gruppboende nivåbedömt:			
Antal platser 31/12	369	370	285
Bruttokostnad/plats	482 074	421 909	393 282
Gruppboende med behandlingsinriktning:			
Antal platser 31/12	62	62	66
Bruttokostnad/boende i genomsnitt	461 499	442 554	425 618
Serviceägenheter/servicehus: Antal platser 31/12	252	267	271
Totalt antal platser/lägenheter	923	958	936
Övrig verksamhet			
	2003	2002	2001
Matdistribution:			
Antal portioner	141 118	143 322	129 045
Antal portioner/dag	387	393	354
Dagcentraler:			
Antal enheter inkl Gamlegården*	12	12	12
Dagverksamhet:			
Antal enheter	2	2	2
Antal platser	14	14	14
Bruttokostnad per plats	176 042	155 432	152 169
Trygghetslarm:			
Antal larm	892	793	770
Övriga köpta platser: Utbetalt till landstinget under året			
– akutklinik	1 429 944	1 219 392	3 083 000
– rehab	427 914	347 381	653 000
– psykiatrik	134 464		
Antal betalda dagar			
– akutklinik	471	574	1 179
– rehab	198	187	346
– psykiatrik	62		
Genomsnittlig kvarliggning (personer per dygn)			
– akutklinik	1	2	3
– rehab	1	1	1
– psykiatrik	0,2		

\* = som drivs ideellt



## Miljö- och byggnadsnämnden

### Ansvarsområde

Verksamheten omfattar programområdena fysisk planering, bygglovshantering, miljö- och hälsoskyddsverksamhet, bostadsanpassningsbidrag, kommunal riskhantering, borgenshantering, tomtköadministration samt kommunal energirådgivning.

### Årets händelser

#### Planavdelning

Av följduppdragen från 2002 års översiktsplan har stads- miljöprogrammet påbörjats.

Totalt arbetas med ett 40-tal planer i olika stadier från uppdrag till antagande. Sju detaljplaner har vunnit laga kraft och en har överklagats.

Arbetet med Pottholmen har fortsatt om än med reducerad omfattning eftersom en av intressenterna dragit sig ur.

Rosenholmsrådets utveckling mot ett idrottscentrum har fortsatt med en antagen detaljplan.

Västerudds detaljplan för s k stadsradhus är klar.

Under året har det varit stor efterfrågan på planer för daghemsutbyggnader.

#### Bygglövsavdelning

Antalet bygglovs- och byggnämningens ärenden har under året legat på en fortsatt hög nivå.

Bland större projekt kan nämnas nybyggnad av äldreboende i kvarteret Adlersten samt ett flertal områden för enbostadshus som Skärva By, Skillingenäs, Albacken, Västra Gärde, Verkö och delar av Hässlegården. Utbyggnaden av det nya mobilnätet 3G har inneburit en ytterligare arbetsbelastning under året.

Efter tillsättning av en tjänst som byggnadsinspektör i halvårsskiftet har kontroll- och tillsynsverksamheten återupptagits.

#### Miljö- och hälsoskyddsavdelning

Miljöavdelningen arbetar med myndighetsutövning gällande framför allt miljöbalken, livsmedelslagen, djurskyddslagen och tobakslagen. Utöver detta har man även huvudansvaret för kommunens miljöövervakning, miljöstrategiska arbete (bl a ekokommunarbetet), allergiarbete och agenda 21.

Ärendebelastningen är mycket hög. En oväntat stor del av avdelningens resurser har dessutom under året lagts på hantering och rådgivning gällande hemkompostering och avfallshantering, eftersom hushållens intresse för detta vida överstigit förväntningarna.

#### Kommunal riskhantering

Kommunfullmäktige antog den 23 oktober 2003 ett förslag till säkerhetspolicy, som ligger till grund för ett samordnat och aktivt säkerhetsarbete inom hela kommunkoncernen.

#### Energirådgivning

Under åren 2003-2007 lämnar staten bidrag till en utökad kommunal energirådgivning. Energirådgivningens arbetsområde har också utvidgats till att gälla mindre och medelstora industrier.

#### Bostadsanpassningsbidrag

Ambitionen att möjliggöra för äldre att bo kvar i sitt ursprungliga boende så länge som möjligt, leder till ökade kostnader för bostadsanpassningsbidrag.

### Ekonomiskt utfall

Avvikelsen mot budgeten blir avrundat -1,2 Mkr. För nämndens egen verksamhet är avvikelsen +0,4 Mkr, under det att för bostadsanpassningsbidragen redovisas en avvikelse med -1,6 Mkr. Bostadsbidragen hanteras utanför nämndens ramansvar.

### Framtiden

Det långsiktiga planarbetet styrs av visionerna i översiktsplanen. Där räknar vi med en fortsatt fokusering på våra utvecklingsområden; Pottholmen, Handelshamnen och Oljehamnen. Dessutom krävs särskilda planeringsinsatser kring kommande satsningar i kommunen på nya villaområden samt förskolor.

Bygglövarbetet bedöms i det korta perspektivet ligga kvar på en hög nivå. Tillsynen har byggts upp under 2003 och är under utveckling. En fortsatt integration av miljö- och planarbetet förefaller naturlig både för översikts- och detaljplanering. Ett exempel är det större detaljplaneuppdrag som påbörjats för Saltö (Fryshuset).

Miljöarbetet fokuserar på att säkerställa miljömålen enligt miljöplanen. En särskild satsning är att miljöanpassa kommunens verksamhet i ett samarbete med Högskolan och Det Naturliga Steget.

#### FAKTA

Miljö- och byggnadsnämnden			
Resultaträkning Mkr	2003	2002	2001
Intäkter	8,4	8,9	8,8
Kostnader	-27,6	-27,6	-26,3
<b>Nettokostnad</b>	<b>-19,2</b>	<b>-18,7</b>	<b>-17,5</b>
Kommunbidrag	18,0	16,2	16,0
<b>Årets resultat</b>	<b>-1,2</b>	<b>-2,5</b>	<b>-1,5</b>
Verksamhetsmätt	2003	2002	2001
Antal bygglov	755	731	695
Antal byggnämningar	644	520	485

## Tekniska nämnden

### Ansvarsområde

Verksamheten omfattar förvaltning av fastigheter och mark, gator och vägar, park-, natur- och fritidsanläggningar, hamnverksamheter, vatten- och avloppsverksamhet samt civilförsvarsanläggningar. Dessutom utförs produktionstjänster, projekteringstjänster och underhållsplanering för verksamheterna i egen regi. Förberedelser pågår för övertagande av det kommunala renhållningsansvaret år 2004.

### Årets händelser

#### Gatu- och trafikavdelningen

År 2003 handikappanpassades övergångsställen och gångpassager i anslutning till köpcentret Wachtmeister. Vidare har busshållplatser i Rödeby Centrum och den nyanlagda bussvändslingan på Bengtsavägen handikappanpassats.

På uppdrag av kommunstyrelsen har tekniska nämnden utrett enskilda vägars situation och möjligheter att jämställas med det kommunala vägnätet. Rapporten redovisar alternativa möjligheter att förbättra de enskilda väghållarnas situation men också förändrat väghållningsansvar inom Rödeby, Lyckeby och Torskors. Beslut förväntas under våren 2004.

Omfattande städinsatser har utförts och omfattar numera alla veckodagar.

#### Hamnavdelningen

Fraktvolymerna i färjetrafiken till Polen fortsätter att öka kraftigt. Ökningen under året var 32 % jämfört med fjolåret. Beläggningen på bildäck var över 90 %, d v s näst intill fullt på varje avgång. Polens inträde i EU från 2004 antas medföra att trafiken ökar ytterligare.

Omfattande volymer skogsråvara har importerats över Verköhamnen (över 65 000 kbm timmer). De ökade hamntäkterna har möjliggjort underhållsätgärder och förbättrad belysning i hamnområdet. År 2004 väntas importvolymerna öka. Det innebär en möjlig fortsättning av tågtransporterna på Kust till Kustbanan till flera sågverk i mellan-sverige.

I skärgårdshamnarna har det byggts anordningar för källsortering av avfall. Kajer och pirar har renoverats. I Stenshamn har gångstigar från hamnområdet till hamnpiren för gästbåtar handikappanpassats med hjälp av EU-stöd. Övriga hamnar som berörts av förbättringsätgärder är Ungskär, Långören, Yttre Park m fl.

I gästhamnen har en ny brygga lagts ut för att öka möjligheten att ta emot gästande båtar. Fritidsbåtbyggnad intill Preems bensinstation har kompletterats med en sjösättningsramp som kan disponeras fritt av såväl fritidsbåtägare som tillfälliga trollingfiskare. Nya avkörningskydd har byggts i

Saltö fiskhamn, och Garpahamnens pirhuvud har byggts om efter ett ras.

#### Parkavdelningen

På Mariagården i Lyckeby har en handikappanpassad lekplats anlagts och även i Inglatorp har en ny lekplats tillkommit. Kaffestugan i Vämöparken har byggts till, bl a köksdelen. På Dragsö camping har ny receptionsbyggnad uppförts. Kristianopels camping har anslutits till det kommunala avlopps nätet efter att tidigare använt sig av ett eget vakuumsystem.

#### Fastighetsavdelningen

Fastighetsavdelningen har påbörjat ett förändringsarbete med internhyressättningen för att skapa ökad tydlighet. Fastighetsavdelningen har även tagit initiativ till ökat samarbete inom koncernen för en effektivare lokalresursplanering.

Bland de större investeringsarbeten som slutförts under 2003 kan nämnas ombyggnad av Sunnadalskolan samt uppförande av förskola i Vedeby och bibliotek vid skolorna i Tving och Ramdala.

Fastighetsavdelningen arbetar aktivt med projektet Idrotts- och hälsocenter Rosenholm.

#### Mark- och exploateringsavdelningen

Tre tomter inom Torskors industriområde har försålts. Arbetet med försäljning av större skogsfastigheter har påbörjats och avses avslutas under år 2004.

Exploateringen av småhusområden i Hässlegården, Västra Gärde och Östra Backe har fortsatt. Inom dessa områden återstår endast ett fåtal osålda tomter. Därutöver har ett mindre antal strötomter försålts inom äldre områden.

Exploateringsarbeten för köpcentrumet vid Slotsbackarna i Lycke-by har avslutats.

#### VA-avdelningen

Alla tillstånd som erfordras för infiltrationsförsöken i vattenförsörjningsprojektet "Johannishusåsen" har beviljats. Av totalt ca 20 uttagsbrunnar har 15 anlagts.

Ledningsnätet på Ävägen i Rödeby har dimensionerats upp på grund av inträffade källaröversvämningar.

Uttjanta VA-ledningar längs Gullbernavägen har bytts ut i samband med fjärrvärmeutbyggnad. Lösens vattenverk är nerlagt p g a för höga fluoridhalter. Nya vatten- och avloppsledningar har anlagts till Lösen.

Nya exploateringsområden som byggts ut i kommunal regi är Gullberna Park och kv Solskenet i Hässlegården. I privat regi har ytterligare etapper på Skillingenäs, Fiskargården och Hallarna på Hasslö, del av Knösö, Kullen på Sturkö samt Karlsgärde invid Skönstavig färdigställts. I Nävrå har det nya avloppsreningsverket färdigställts och det gamla rivits. Ett nytt biologiskt avloppsreningsverk har fär-



digställt i Fur. Saleboda vattenverk har övertagits från Landstingsfastigheter AB. Installation av nytt datoriserat övervakningsprogram på vattenverken har påbörjats. En ny dricksvattenkugörelse har trätt i kraft under år 2003. Med anledning därav har nya kontrollprogram upprättats och fastställts för samtliga vattenverk.

#### Renhållningsavdelningen

Det nya sopsorteringssystemet har införts enligt planerna och är nu genomfört hos nästan alla kommunens abonnenter.

Tekniska förvaltningen har under 2003 handlat upp hämtning av hushållsavfall i ytterområdena i enlighet med fastställd tidplan för övertagande av Karlskronas renhållningsverksamhet.

#### Produktionsavdelningen

Samarbetsavtal har teknats med Vägverket produktion beträffande drift av sand- och saltlager samt saltlakeanläggning. Detta medför lägre kostnader för vinterväghållning.

#### Ekonomiskt utfall

Årets avvikelse mot budget blev +2,0 Mkr.

Resultatet påverkas dock av några poster av engångskarakter, bl a försäkringsersättningen för den brunna gymnastiksalen på Pottholmen. Om man bortser från nämnda engångsposter blir avvikelsen från budget -3,5 Mkr.

#### Investeringar

Investeringarna har år 2003 genomförts inom de ekonomiska ramar som ställts till förfogande. Redovisad investeringsutgift var 87,5 Mkr att jämföra med budgeterade 95,4 Mkr.

#### Framtiden

Den viktigaste uppgiften framöver är att säkerställa underhållet av kommunens fastigheter. Den förstärkning av de ekonomiska förutsättningarna att förbättra fastighetsunderhållet som kommit till uttryck i 2004 års budget är en bra förutsättning för återställandet av en långsiktigt hållbar underhållsplanering.

Den förstärkning av VA-kollektivets ekonomi som genereras av ökade taxeintäkter möjliggör den fortsatta satsningen på vattenförsörjningsprojektet "Johannishusåsen" och ökade underhållsinsatser på de befintliga VA-anläggningarna. Det återstår emellertid att skapa ekonomiska förutsättningar för att säkra det långsiktiga underhållsbehovet i kommunens väghållningsansvar.

Den positiva utveckling av kommunen som eftersträvas kommer att kräva ytterligare ekonomiska resurser för investeringar i infrastruktur.

Möjligheten att kunna förse näringsliv och boende med attraktiva tomter och utveckla en god centrummiljö är strategiskt betydelsefulla uppgifter. Förvaltningen leder det under året påbörjade upprättandet av stadsmiljöprogram. Programets målsättning är att under år 2004 upprätta en beskrivning av hur en vänlig och attraktiv stadsmiljö kan utvecklas.

En viktig framtidsfråga är att säkerställa att förvaltningen kan bemannas med kompetent personal. Tjänster med attraktivt arbetsinnehåll och marknadsmässiga löner måste kunna erbjudas, likväl som en god arbetsmiljö.

#### FAKTA

Tekniska nämnden				
Resultaträkning Mkr	2003	2002	2001	
Intäkter	535,9	511,7	498,8	
Kostnader	-609,5	-601,2	-584,6	
<b>Nettokostnad</b>	<b>-73,6</b>	<b>-89,5</b>	<b>-85,8</b>	
Kommunbidrag	74,6	84,2	80,1	
<b>Årets resultat</b>	<b>1,0</b>	<b>-5,3</b>	<b>-5,7</b>	
<b>Investeringsutfall</b>	<b>95,1</b>	<b>83</b>	<b>99</b>	

Verksamhetsmätt				
Fastighetsförvaltning	2003	2002	2001	
Total lokalyta (1000 kvm)	460	453	404	
– därav kommunägda	329	324	283	
– därav förhyrda	131	129	121	
Bokfört värde (Mkr)	871	872	875	
<b>Gator och vägar</b>	<b>2003</b>	<b>2002</b>	<b>2001</b>	
Drift och underhåll (kr per inv), exkl enskilda vägar och belysning		273	258	
Gatubelysning (kr/ljuspunkt)		636	553	
<b>Park/natur</b>	<b>2003</b>	<b>2002</b>	<b>2001</b>	
Parkmark, drift och underhåll (kr/inv)		159	153	
Lekplatser, drift och underhåll (kr/inv)		13	12	
<b>Vatten och avlopp</b>	<b>2003</b>	<b>2002</b>	<b>2001</b>	
Kostnader i kronor per kbm inkl moms för hushåll med förbrukn 200 kbm/år	32,50	32,50	32,50	
Debiterad vattenmängd (tusental kbm)	3 962	3 977	3 953	
Antal nya abonnemang fördelat på:	226	253	93	
– enfamiljshus	134	153	61	
– flerfamiljshus	0	14	9	
– sommarhus	3	16	5	
– övriga	35	10	18	
– taxeändringar	54	60		

## Kommunala bolag och kommunalförbund

### AB Karlskrona Moderbolag

#### Ändamål

Äga och förvalta aktier i de företag som ingår i aktiebolagskoncernen enligt fullmäktiges bestämmande. Bolaget ägs till 100 % av Karlskrona kommun.

AB Karlskrona Moderbolag				
Mkr	2003	2002	2001	2000
Omsättning	1,7	1,5	1,5	1,5
Resultat efter finansnetto	-15,1	-13,9	-14	-13,9
Balanslikviditet i %	72	25	87	96
Soliditet i %	62	59	63	50
Eget kapital	271,7	249,8	277,8	277,6
Balansomslutning	439	421,7	444,1	555,6

### Affärsverken Karlskrona AB

#### Ändamål

Bedriva inköp, produktion och distribution av energi inom områdena el, fjärrvärme, fjärrkyla och gas, driva kommunikationsnät och IT-tjänster kopplade till den bransch företaget är verksam inom, insamla och omhändertar hushålls- och industriavfall, utöva trafikservice, äga och förvalta fastigheter med flera anläggningar för Affärsverksrörelsens behov samt äga och förvalta andelar och aktier med anknytning till bolagets verksamhet.

Bolaget ägs till 100 % av AB Karlskrona Moderbolag.

Affärsverken AB äger 100 % av aktierna i Affärsverken Energi AB och 100 % av aktierna i Sydost Energi AB. Sydost Energi är ett vilande bolag.

#### Viktiga händelser

Årets resultat är sämre än budget. Avvikelsen uppgår till 16,1 Mkr för koncernen Affärsverken. Affärsområde Värme står för merparten av avvikelsen. Det finns framför allt två faktorer som påverkat resultatutvecklingen inom affärsområdet. Dels har entreprenaden för nytt värmeverk Gullberna dragit ut på tiden, innebärande att man inte maximalt kunnat utnyttja pannresursen för biobränsle, vilket varit avsett. Detta har medfört att alternativbränsle i form av eldningsolja behövt användas i stället, vilket medfört avsevärt högre kostnader.

Koncernen Affärsverken omsatte under året 383 Mkr, vilket är en ökning med 15 % jämfört med 2002 och rörelseresultatet uppgick till 38 Mkr. Årets resultat är dock sämre än budget, främst beroende på fjärrvärmen.

Moderbolagets, Affärsverken AB, verksamhet under året per verksamhetsgren:

I affärsområdet Elnät har en ny primärstation färdigställt. Verksamheten utvecklas för att förbättra tillgängligheten för kunderna, och året har inneburit mycket få avbrott.

Affärsområde Värme hanterar fjärrvärme, fjärrkyla och gas. Fjärrvärmen omsatte 89 Mkr och är bolagets största område avseende omsättningen. Anslutningsgraden till fjärrvärmen har varit stor. Under året har fjärrvärmen haft ett ökande underskott. Bolaget har fått ersätta billig flis som bränsle med dyrare olja. Anläggningen på Gullberna har under året färdigställts efter två års försening men viss slutreglering av kostnaderna kvarstår.

Projektet "Sortera Mera" inom affärsområde Renhållning har avslutats. Antalet hemkomposterare blev större än väntat. Under året har en klass 1 deponi anlagts.

Båttrafiken har ökat kraftigt efter linjeändringar och ny tidtabell. Den ökade efterfrågan bedöms kvarstå.

Kommunikationsnätet har byggts ut i begränsad omfattning.

Bolaget har lämnat koncernbidrag till AB Karlskrona Moderbolag på 34,5 Mkr. Koncernbidragen har redovisats över balansräkningen.

Affärsverken Karlskrona AB				
Mkr	2003	2002	2001	2000
Omsättning	278,1	260,5	234	216,1
Resultat efter finansnetto	14,9	18,2	24,3	27,9
Balanslikviditet i %	91	131,9	95,7	111,1
Soliditet i %	2	1,6	4	4,2
Soliditet, koncernen	20	21,5	22	24
Eget kapital	11	11	24,2	24,3
Balansomslutning	718	698	610,1	566,8

### Affärsverken Energi AB

#### Ändamål

Bolaget ska bedriva handel med energi.

Bolagets syfte är att enligt god teknisk praxis och med optimalt resursutnyttjande främja en god elförsörjning. Bolaget ägs till 100 % av Affärsverken Karlskrona AB.

#### Viktiga händelser

Försäljningen har utvecklats mycket positivt under året. Omsättningen ökade till 118 Mkr. Bolaget följer marknadsprissättningen och resultatet har blivit högre än tidigare år. Årets resultat är 6,1 Mkr.

Affärsverken Energi AB				
Mkr	2003	2002	2001	2000
Omsättning	118	88,9	66,5	60,6
Resultat efter finansnetto	6	3,5	4,3	3,8
Balanslikviditet i %	110	112	112	115
Soliditet i %	9	10	11	13
Eget kapital	4,8	4,8	4,8	4,8
Balansomslutning	52	46	44,9	37,7

## AB Karlskronahem

### Ändamål

AB Karlskronahem har som övergripande mål för sin verksamhet att förvärva, avyttra, bebygga och förvalta fastigheter eller tomträtter, för att därpå uppföra bostadshus med tillhörande affärslokaler och kollektiva anordningar i Karlskrona kommun. Bolaget ägs till 100 % av AB Karlskrona Moderbolag.

### Viktiga händelser

Resultatet efter finansiella poster uppgick till -6 Mkr för år 2003.

Hysesintäkterna avviker negativt från tidigare prognoser med 1,3 Mkr. Anledningen är problem i fastighetssystemet som försvårat möjligheterna att göra prognoser. Rutinen för hyresavisering ses över och inför 2004 ska budgeten vara korrekt. Antalet outhyrda lägenheter har under året varierat mellan 40 och 50.

Underhåll och reparationer har uppgått till 38,8 Mkr. Orsaken till höga reparationskostnader är det stora eftersatta underhåll som finns på fastigheterna.

Kostnaderna för administration avviker negativt beroende på bl a nyanställning av tre hovvärdar och på konsultarvoden för revision av Anfa Syd. Revisionen av renoveringsåtgärderna på Kungsmarken har inneburit en viss återbetalning från entreprenörerna.

Totalt har 41,5 Mkr nedlagts i investeringar under året, varav de största är:

- Nybyggnation kv Adlersten 14 Mkr
- Ombyggnation Månstenen, Kungsmarken 12 Mkr
- Fjärrvärme Kungsmarken 6 Mkr
- Ombyggnad af Klint 4 Mkr
- Nybyggnation miljöhus 1,5 Mkr

Bolaget har amorterat 16,4 Mkr på sin låneskuld under året.

En ny fastighetsvärdering har genomförts och trots en förbättring av marknadsvärdet finns fortfarande en obalans gentemot bokförda värden. Karlskrona kommun har därför beslutat att ge en värdegaranti avseende de bokförda värdena uppgående till 96 Mkr.

I mars 2004 slutade VD:n på AB Karlskronahem.

AB Karlskronahem				
Mkr	2003	2002	2001	2000
Omsättning	275,8	265	253,1	270,5
Resultat efter finansnetto	-6	-18,7	-32,4	-6,1
Balanslikviditet i %	44	57	63	99
Soliditet i %	16	16	16	16
Eget kapital	317,3	323	330	225
Balansomslutning	2 034	2 047	1 988	2 033

## Kruthusen Företagsfastigheter AB

### Ändamål

Bolagets syfte är att med beaktande av kommunalrättsliga regler förmedla markupplåtelse och flexibel lokalupplåtelse till företag och därigenom skapa etablerings- och utvecklingsmöjligheter för nya samt befintliga företag och organisationer inom kommunen. Kruthusen Företagsfastigheter AB ägs till 100 % av AB Karlskrona Moderbolag.

### Viktiga händelser

Resultatet före bokslutsdispositioner och skatt uppgår till +3,5 Mkr jämfört med budgeten på +4,3 Mkr.

Generellt är efterfrågan på lokaler fortsatt låg avseende kontorslokaler och industrilokaler. Uthyrningen är dock stabil och den tidigare nedgången har upphört.

Med den vikande efterfrågan på kontorslokaler för IT-företag har vakansgraden ökat till ca 14 %. De lediga lokalerna finns inom Campus Gräsvik och på Tennvägen.

Hysesförluster på grund av konkurser uppgår till 27 tkr att jämföra med 170 tkr år 2002 och 500 tkr år 2001.

Investeringar har under året gjorts med 20 Mkr. Bl a har Verkö färjeterminal byggts ut. På Campus Gräsvik har vissa ombyggnader skett och biblioteksbyggnaden på Gräsvik har byggts till med ytterligare ett våningsplan.

Kostnaderna för underhåll är högre än budget då hyresgäst Anpassningar på 0,5 Mkr kostnadsförts.

Ett koncernbidrag på 3,4 Mkr lämnas till AB Karlskrona Moderbolag.

Kruthusen Företagsfastigheter AB				
Mkr	2003	2002	2001	2000
Omsättning	49,8	42,2	37,7	32,8
Resultat efter finansnetto	3,5	3,9	2,1	1,7
Balanslikviditet i %	25	70	17	103
Soliditet i %	10	10	13	13
Eget kapital	37	37,1	37,1	35,4
Balansomslutning	371	378,2	293,5	268,6

## Karlskrona Stuveri AB

### Ändamål

Bolaget har till uppgift att utföra lossnings- och lastningsarbeten. Karlskrona Stuveri AB ägs till 100 % av AB Karlskrona Moderbolag.

### Viktiga händelser

Bolagets omsättning uppgick under 2003 till 5,3 Mkr (5 Mkr). Rörelseresultatet efter finansiella poster uppgick till 0,3 Mkr (0,2 Mkr).

Den ekonomiska basen för Stuveribolaget är verksamhet i anslutning till färjetrafiken. Den utgör ca 95 % av hela verksamheten.

Ett nytt kyl- och fryslager har uppförts i anslutning till terminalområdet. Avtal med Stena Line om stuveritjänster under 2004 har tecknats. Under året har en 3-tons truck inköpts för 0,3 Mkr.

Bolaget har lämnat koncernbidrag på 240 tkr till AB Karlskrona Moderbolag.

Karlskrona Stuveri AB				
Mkr	2003	2002	2001	2000
Omsättning	5,3	5,1	2,8	3,2
Resultat efter finansnetto	0,3	0,3	0,2	0,3
Balanslikviditet i %	172	190	206	263
Soliditet i %	44	67	59	61
Eget kapital	1,6	1,6	1,4	1,4
Balansomslutning	3,6	3,1	2,4	2,3

## Fastighetsbolaget Gullberna KB

### Ändamål

Bolagets verksamhet består i att exploatera och förvalta fastigheter inom Gullberna Park.

Bolagets ägarandelar fördelar sig på dels Karlskrona kommun (1/51) som komplementär, dels på Kruthusen företagsfastigheter (50/51) som kommanditdelägare.

### Viktiga händelser

Årets resultat uppgår till 1,9 Mkr. Orsaken till att resultatet är sämre än enligt den ursprungliga budgeten (3,8 Mkr) är att den planerade försäljningen av byggnaden Vasskär till Litorina folkhögskola senarelagts på grund av förändringar i skolans organisation. Hysesintäkterna har därmed blivit något högre eftersom hyresintäkt för Vasskär bibehållits hela året. Byggnaden Högholmen har dock planenligt sålts för 4,5 Mkr.

Byggnationen av småhus pågår och under 2003 har fem hus sålts. Därmed har totalt 3 Mkr inbetalats till bolaget och säkerheten för köpeskillingen minskat i motsvarande grad. Hela köpeskillingen ska vara betald senast 2005-12-31. Bolaget har amorterat sina lån med 2 Mkr. Antalet outhyrda lokaler uppgår till 18 150 kvm vilket motsvarar en vakansgrad på 11 % av det totala beståndet.

Fastighetsbolaget Gullberna KB				
Mkr	2003	2002	2001	2000
Omsättning	13,7	25,7	10	14,4
Resultat efter finansnetto	1,9	8,8	8,7	-3,5
Balanslikviditet i %	288	201	421	188
Soliditet i %	4	1	-3	-3
Eget kapital	2,8	0,9	-1,8	-1,8
Balansomslutning	62,2	60,5	57,7	58,4

## Karlskrona Fryshus AB

### Ändamål

Bolaget är vilande. Karlskrona Fryshus ägs till 99,98 % av Karlskrona kommun.

## Kommunalförbundet Räddningstjänsten

### Ö Blekinge

#### Ändamål

Kommunalförbundet Räddningstjänsten Östra Blekinge startade verksamheten 2000-07-01 och har bedrivits efter de intentioner som fullmäktige i Karlskrona och Ronneby gett tillkänna i kommunalförbundets räddningstjänstplan. Kommunalförbundet ägs till 61,5 % av Karlskrona kommun och till 38,5 % av Ronneby kommun.

#### Viktiga händelser

Verksamheten har år 2003 bedrivits med ett överskott på 264 tkr. Förbundet omsätter 60 Mkr.

Förbundet har under året investerat för totalt 5 Mkr (ny släckräddningsbil samt begagnade släckbilar). Kapitalkostnadsbudgeten har såväl under 2003 som tidigare år finansierat delar av driften. Förbundet har analyserat investeringsbehovet och kommit fram till att ca 5 Mkr årligen bör avsättas för kapitalkostnader.

Under året avslutades kampanjen med att alla bostäder ska vara försedda med brandvarnare. 95 % av bostäderna har brandvarnare.

## Vårdförbundet Blekinge

### Ändamål

Vårdförbundet är ett kommunalförbund med Blekinges kommuner som medlemmar. VfB:s huvuduppgift är att i första hand svara för medlemskommunernas behov av vård- och behandlingsinsatser för barn, familjer, ungdomar och vuxna missbrukare. VfB är också huvud-man för två gruppboenden för vuxna inom autism.

Vårdförbundet Blekinge				
Mkr	2003	2002	2001	2000
Omsättning	52,3			
Resultat efter finansnetto	1			
Balanslikviditet i %	186			
Soliditet i %	48			
Eget kapital	13,6			
Balansomslutning	28,5			

## Karlskrona municipality – brief facts

### Karlskrona – cultural heritage in change

In Karlskrona we are fully mobilizing for a continuous positive development and creating venues that may be the germ of new enterprises. Simultaneously there are big efforts made to preserve the world heritage that gave the town a place in the UNESCO list of "natural and cultural properties of outstanding universal value in a rapidly developing world". Ever since Karl XI founded the town in 1680, state-ly baroque style buildings, grandiose churches, military supply stores, charming timber houses and the allimportant naval port have blended into a unique setting.

Karlskrona of today is characterised by a collaboration between municipality, local industry and higher education. A collaboration that has proved successful, providing the basis for continued progress and expansion.

The town itself is surrounded by water, situated on 33 islands in the Blekinge archipelago. Karlskrona's coastal setting makes the town a natural gateway to the other countries in the Baltic region, which can be seen in the ever-growing number of ferry services between Karlskrona and Poland and in the contacts with the Baltic countries. Karlskrona has a population of approximately 61,000. Wherever you find yourself the countryside and the outdoor life are always close by. During the summer months the archipelago offers exciting boat trips, fishing, diving and sailing. Winter settles quietly over the archipelago and invites skating and ice fishing.

Karlskrona is also a town with a flourishing café scene, and is seeing a rise in the number of different restaurants and bars. New shops and chain stores are opening which make Karlskrona an attractive shopping centre for the whole region.

The unique background of archipelago, magnificent beech and oak forests and its history mean Karlskrona has an advantage over many other municipalities. Yet Karlskrona is also a town full of people with an open mind.

### Financial summary

The economic recession that started in 2001 and still continues has led to a slower growth of the revenue from taxation in the whole country. Cutbacks, reduced levels of ambition and increased tax rates have characterised the everyday work of the Swedish municipalities during the last two years.

#### A financial strategy related to the economic fluctuations

The City Council of Karlskrona has established a longterm financial strategy in order to avoid negative financial results, cutbacks and redundancies among the staff during normal economic fluctuations. This strategy means that the municipality during years when the financial situation is

favourable saves money in order to consume it during years when the financial situation is much less favourable. During the years having a strong economic growth some of the increased revenues thus are used to improve the financial results and during years when the economic growth is weak there is a possibility to raise the grants to the operative boards by reducing the financial results. The fundamental base of this strategy was adopted by the City Council as early as in 1995.

During the economic boom in 2001 the financial result of the municipality almost amounted to 2.5 % (5,2 M Euro) of the total tax revenues compared to reaching only 0.5 % (1,1 M Euro) today. During the last two years our municipality thus has been able to cope with the slower growth of tax revenues without new cutbacks or raising of the tax rate.

An important consequence of our financial strategy is when the financial situation recovers a great deal of the increase must be directed to improving the financial result. Such a restraint during an economic boom requires a powerful political leadership.

### Financial Informations

The municipality of Karlskrona  
In millions of EURO

#### INCOME STATEMENT

	2003	2002
Operating income	67	64
Operating expenses	-275	-260
Depreciation	-12	-12
<b>Operating profit</b>	<b>-220</b>	<b>-208</b>
Tax revenue	223	212
<b>Profit after tax revenue</b>	<b>3</b>	<b>4</b>
Interest income	10	10
Interest expenses	-12	-11
<b>Net income</b>	<b>1</b>	<b>3</b>

#### BALANCE SHEET

	2003	2002
<b>Assets</b>		
Fixed assets	393	381
Current assets	30	28
<b>Total assets</b>	<b>423</b>	<b>409</b>
<b>Liabilities and equity</b>		
Equity	112	110
Provisions	4	4
Long-term liabilities	259	253
Current liabilities	48	42
<b>Total liabilities and equity</b>	<b>423</b>	<b>409</b>
Guarantees and pledged assets	75	83
Contingent liabilities for pensions	112	109
Contingent liabilities, other	6	6
Solidity	26,6 %	26,9 %



# Miljöbokslut 2003

## Översiktlig miljöredovisning för Karlskrona kommun 2003

Nedan följer några icke heltäckande exempel på kommunens mer övergripande miljöarbete. Ett mer fullständigt miljöbokslut planeras senare under året.

### Ekokommun

Karlskrona är medlem av Föreningen Sveriges Ekokommuner (SEKOM) för att ytterligare stärka det framåtriktade miljöarbetet.

Under året har en förstudie gjorts till ett samarbetsprojekt med stiftelsen Det Naturliga Steget för att stärka kommunens miljöledningsarbete. Projektet är tänkt att starta år 2004 och avslutas 31/12 2006.

### Styrdokument

Miljöpolicy, miljöplan och agenda 21 lägger fast principerna för kommunens miljöarbete och ligger till grund för kommunens engagemang inom miljöområdet.

I samband med antagandet av översiktsplanen fattade kommunfullmäktige även beslut om att upprätta en tematisk fördjupning av översiktsplanen för kommunikationer och infrastruktur, att utarbeta ett stadsmiljöprogram för den offentliga miljön samt att utarbeta ett kommunalt kulturmiljöprogram.

### Miljöpris

Kommunens miljöpris delades år 2003 ut till Lyckå församling för dess arbete med att miljöcertifiera församlingens verksamhet.

### Det Rena Karlskrona

Projektet "Det rena Karlskrona" ingår från 2003 i den ordinarie verksamheten och innebär utökad städning och upprustning av centrummiljön alla veckodagar.

### Miljöcertifiering

VA-avdelningen närmar sig slutet på sin certifieringsprocess enligt ISO 14001 och det kommunala bolaget Affärsverken är redan ISO 14001 certifierade. Under 2003 har tekniska förvaltningen inlett en miljöcertifiering av den kommunal-tekniska verksamheten i sin helhet.

Kommunens skogar är miljöcertifierade enligt Forest Stewardship Councils system, som bland annat backas upp av Världsnaturfonden.

Flera förskolor och skolor är anslutna till Grön Flagga. Naturvetenskap och teknik samt Mulleverksamhet är andra exempel på hur arbetet med miljön pågår i förskolor och skolor.

### Internationellt arbete

Kommunen medverkar i ett EU-samarbete (Seagull Water)

om genomförande av EU:s ramdirektiv för vatten, där Lyckebyån är pilotområde för den svenska delen av projektet. Eftersom vår vänort Klaipeda också ingår i projektet finns möjligheten att fortsätta det miljösamarbete kring floden Akmena-Dane som presenterades 1999.

Elever från olika skolor har varit med i ett EU-projekt där barnen i bild och text beskrivit sina tankar om Östersjöns och Atlantkustens framtid. Aspöskolan blev i detta projekt näst bäst i hela Europa.

### Folkhälsa

Det nystartade folkhälsorådet har påbörjat en inventering av vad som görs inom ramen för de 11 folkhälsomålen. En officiell kick-off för arbetet planeras till början av 2004.

Allergikommittén har under Barnallergiåret 2003 prioriterat utåtriktad informationsverksamhet med barn och deras allergiproblematik i fokus i samarbete med Astma- och Allergiföreningen, Landstinget och Apoteket. Ett flertal informationstillfällen har genomförts i form av föreläsningsserie och utställningar med bl a temamånaden "Allergi och inomhusmiljö" på Hälsotorget i Lyckeby.

Allergikommittén har inbjudit elever att delta i en tävling för att lära sig mer om allergi och inomhusmiljö. Vidare har uppföljning påbörjats avseende projektet "Inventering och allergi rond i förskolor och skolor" vars syfte är att uppmärksamma olika inomhusmiljöfaktorer och deras påverkan ur hälsosynpunkt. Som ett led i säkerheten vid hantering av specialkost har en Matallergipärm utarbetats och planering inför kursdagar i specialkosthantering genomförts tillsammans med barn- och ungdomsförvaltningen och utbildningsförvaltningen.

### Agenda 21

Arbetet med att genomföra handlingsprogrammet fortsatte under året. Förutom det löpande Agenda 21-arbetet har flera evenemang organiserats. Bland andra kan nämnas European mobility week 16-22 september som arrangerats i samverkan mellan kommunen, lokala föreningar och företag. Veckan avslutades med den Europeiska bilfria dagen 22 september. Karlskrona kommun är en av få i landet som arrangerat detta fyra år i rad.

Undervisningsmaterialet "Natur- och Miljöparmen" har även i år genom anslaget för arbetet med Agenda 21 delats ut till eleverna i kommunens skolor i årskurs 4-6.

Klimatfrågan är ett prioriterat arbetsområde och kommunen har bland annat aktivt samverkat med olika ideella organisationer i kampanjen "klimat.nu". Bland annat arrangerades en klimatdag under hösten på Ehrensårdiska gymnasiet tillsammans med Greenpeace (representerat av sin generalsekreterare), Naturskyddsföreningen, FN-förbundet och studieförbunden.

Regelbundna träffar anordnas med de olika förvaltningarnas och bolagens Agenda 21-ansvariga liksom med miljö-

ansvariga inom barn- och ungdomsförvaltningens olika skol-enheter.

### Miljöövervakning

Under året har övervakning av luftkvalitet skett i tätorten genom att kommunen är med i det så kallade URBAN-nätverket. Mätningarna sker vid Stortorget samt för ozon (sommartid) även i Kättilmåla och på Hasslö. Parametrar som mätts är partiklar, sot, svaveldioxid, flyktiga kolväten, kvävedioxid samt ozon. Mätningarna visar på värden som ligger under gällande och planerade miljö kvalitetsnormer. Däremot ligger vissa över kommunens miljömål.

Lyckebyån är huvudvattentäkt för Karlskrona, och kommunen är starkt engagerad i Lyckebyåns vattenförbund. Ända sedan 1983 har en samordnad recipientkontroll skett. Recipientkontrollen avser att undersöka olika verksamheters samlade påverkan i avrinningsområdet.

### Upphandling

Kommunen ställer i sin miljöpolicy krav vid upphandling av varor och tjänster och ingår även i länsstyrelsens arbetsgrupp "Miljöanpassad produktion och tillverkning", inom ramen för arbetet med det regionala tillväxtavtalet.

Upphandlingsenheten deltar även med representanter i en länsomfattande arbetsgrupp för att utreda en miljöanpassad upphandling av transporttjänster.

Kommunen har beslutat utreda möjligheten till upphandling av lokalproducerade livsmedel, helst KRAV-märkta, till de kommunala köken.

I VA-verksamheten har polyeten och polypropen ersatt PVC i vatten- och avloppsrör.

### Transporter

Kommunen har anskaffat 25 etanoldrivna personbilar som ett första steg att pröva alternativa drivmedel. Antalet utgör cirka 10 % av kommunens bilpark. Etanoldrift minskar utsläppen av skadlig koldioxid med 85 % i jämförelse med bensindrift.

Tekniska förvaltningen har genomfört utbildning i sparsam körning (tidigare kallat ecodriving) för de anställda som kör mycket i tjänsten. En utvärdering visar att den genomsnittliga minskningen av bensinåtgång är 8 %, varför övriga förvaltningar kommer att erbjudas utbildning i början av år 2004.

Kommunen ingår även i projektet "miljöeken" som i samarbete med länets övriga kommuner, landstinget, länsstyrelsen, länsstrafiken och vägverket verkar för att miljöanpassa transportsystemet.

Produktionsavdelningen använder bara miljöanpassade fordon och maskiner i verksamheten och samma krav ställs på de externa entreprenörer som avdelningen anlitar. Samtliga dieseldrivna fordon körs på så kallad citydiesel

som är mer miljövänlig än annat dieselbränsle. Maskiner som gräsklippare, motorsågar med flera drivs uteslutande på miljövänlig bensin.

### Energi

Kommunens energirådgivare har även i år haft sin verksamhet på stadsbiblioteket.

Cirka 800 kvicksilverarmaturer i gatubelysningsnätet har bytts ut mot energisnålare högtrycksnatriumarmaturer till en kostnad av ca 1,3 Mkr som beräknas vara intjänat inom 4-6 år.

### Renhållning

Det nya sorteringsystemet inom renhållningsverksamheten, "Sortera Mera", som introducerades hösten 2001, har under året införts för de flesta av kommunens hushåll. Det nya sorteringsystemet för hushållsavfall medför att avfallsmängden till deponi minskat från 1 100 ton/månad till 400 ton/månad. Det innebär att målsättningen att till år 2005 halvera 1994 års mängder av hushållsavfall till deponi redan uppnåtts. Cirka 40 % av hushållen komposterar själva sitt organiska avfall i godkända anläggningar.

Den utsorterade brännbara fraktionen förbränns i Västervik och den komposterbara fraktionen förädlas till jordförbättringsmedel i Affärsverkens anläggning på Bubbetorp. Upphandlingen av avfallshämtning i ytterområdena kräver Euro 1-motorer i fordonen vilket innebär renare avgasutsläpp.

I skärgårdshamnarna har det byggts anordningar för källsortering av avfall.

Målsättningen att befria naturen i Karlskrona kommun från skrotbilar till år 2004 har uppfyllts. Projektet för skrotbilsinsamling, som genomförts i samarbete med stiftelsen Håll Sverige Rent avslutas i januari 2004 och har fallit väl ut. Karlskronas skogar och övrig natur har befriats från över 300 skrotbilar.

Källsorteringen inom kommunhuset fortsatte och omfattar förutom färgpatroner och papper, även metall, hårdplast, mjukplast, batterier, färgat/ofärgat glas, komposterbar samt brännbar fraktion.

### Reningsverk

På Koholmens reningsverk pågår ett projekt som avses leda till minskad kemikalieanvändning i reningsprocessen.

### Kemikalier

En stor satsning har genomförts för lokalvårdarna inom barn- och ungdomsnämndens verksamhet. Efter utbildning i bl.a. materiellvård använder lokalvårdarna miljövänliga rengöringsmedel. Den utrustning de använder har kompletterats med nya maskiner, vilket också förbättrar arbetsmiljön.

# Personalbokslut 2003

Under 2003 har våra fokusområden inom PERSONAL varit:

1. Minska sjukfrånvaron
2. Höja vår attraktivitet som arbetsgivare
3. Rekryteringsåtgärder

## Rekryteringsåtgärder (fokus 3)

Ett antal olika rekryteringsinsatser har gjorts under året i syfte att marknadsföra kommunen som en attraktiv arbetsgivare. Kommunen har deltagit på arbetsförmedlingens rekryteringsdag tillsammans med ett antal olika arbetsgivare. I samband med Sallet i Karlskrona har vi som kommun bemannat ett rekryteringstält för att visa upp oss som en framtida arbetsgivare för alla besökare. Detta mottogs väldigt positivt. Vidare har vi medverkat vid ett antal arbetsmarknadsdagar på högskolor och universitet i syfte att knyta kontakter med morgondagens medarbetare samt att marknadsföra Karlskrona kommun som en attraktiv arbetsgivare.

När det gäller det lite långsiktiga rekryteringsarbetet har vi för andra året i rad anordnat ett rekryteringsevent där studerande på högskolor i vårt närområde har bjudits in för att under trivsamma former träffa sin framtida arbetsgivare. Syftet är att skapa relationer till morgondagens medarbetare redan på ett tidigt skede under utbildningen. Inbjudna var studenter från Kalmar, Växjö, Kristianstad och Karlskrona.

Ambassadörerna på äldreförvaltningen har under året besökt samtliga elever i årskurs 8 och 9 i kommunen. Landstinget och omvårdnadsprogrammet har medverkat vid dessa besök. Syftet har varit att inför gymnasievalet informera om utbildningen samt om vilka olika typer av arbeten som väntar därefter. Denna aktivitet med att besöka skolorna tillsammans med landsting och omvårdnadsprogram har mottagits mycket positivt.

## Psykosocial enkät (fokus 2)

Ca 71 % av kommunens anställda har besvarat den psykosociala enkäten år 2003. Utifrån de erhållna resultaten arbetar förvaltningarna nu med att upprätta handlingsplaner för att åtgärda de brister som kommit fram i enkätundersökningen. Det sammanlagda resultatet för kommunen som helhet visar att vi har förbättrat oss på områdena arbetsledning och arbetsorganisation sedan den förra mätningen.

## Friskvård (fokus 2 och 3)

De friskvårdsaktiviteter som finns att tillgå för samtliga anställda i Karlskrona kommun är simning en gång i veckan i någon av kommunens simhallar och möjlighet att delta i två gympapass per vecka. Förutom dessa aktiviteter före-

kommer ett antal aktiviteter på de olika förvaltningarna. Under 2004 kommer arbetet med hälsa och friskvård att utvecklas vidare där ambitionen är att förändra våra tankebanor från ett rehabiliterande synsätt till ett förebyggande friskvårdande synsätt.

## Rehabilitering (fokus 1)

Arbetsledarna har haft en utbildningsdag i rehabiliteringsmetodik. Under hösten fastställdes en ny rutin som grund för rehabiliteringsarbetet. Denna är en del i den rehabiliteringshandbok som kommunen arbetar med att ta fram. Vidare har kommunen för att förbättra rehabiliteringsarbetet upphandlat ett IT-baserat verktyg som stöd i arbetet. På förvaltningarna pågår ett intensivt arbete med att komma till rätta med sjuktalet.

## Den goda arbetsplatsen (fokus 1 och 2)

I åtgärds katalogen för att minska sjukfrånvaron var en av åtgärderna att presentera den goda arbetsplatsen och vad som kännetecknar den. Hypotesen var att en god arbetsplats genererar en låg sjukfrånvaro. Utifrån det 20-tal arbetsplatser som anmält sig som Den goda arbetsplatsen har fyra exempel tagits fram och kommer att spridas på förvaltningarna för att utgöra inspirationskälla för andra arbetsplatser inom våra förvaltningar.

## Ledarskap (fokus 1 och 2)

Det ledarskapsprogram som startade under förra året har fortsatt under 2003. Målsättningen är att utveckla det goda ledarskapet inom Karlskrona kommun och skapa förutsättningar för den framtida ledarförsvärningen. Med ett kvalitetsäkrat ledarskap bidrar kommunen till att utveckla det friska i arbetsorganisationen.

Under året har drygt 200 av första linjens chefer, indelade i 10 nätverksgrupper, deltagit i ledarprogrammet. Sammanlagt 55 dagars utbildning har genomförts, främst med externa insatser. Under perioden har arbetsrätt, medarbetarsamtal, lönesamtal och det etiska ledarskapet avhandlats. Ett psykosocialt block samt rehabiliteringsmetodik har också genomförts. Det personliga ledarskapet har påbörjats och kommer att fortsätta under 2004 med steg 2. Deltagandet i programmet har varit över 95 %.

Förvaltningschefsprogrammet har genomförts under 11 dagar, uppdelat på ett antal olika seminarier, bl a inom områdena Ledarskap och värderingar ur ett etiskt perspektiv, Metod att möta framtid, Personligt ledarskap samt Kommunal utveckling ur ett framtidsperspektiv. Samtliga förvaltnings- och bolagschefer har deltagit i programmet.

## Personalpolitiskt program

Karlskrona kommun vill skapa förutsättningar för att vara möjligheternas och framtidens arbetsplats. Detta ska vi göra genom att utveckla och driva vår personalpolitik. Vår personalpolitik ska synas och kännas av alla våra medarbetare. För att kunna driva en offensiv personalpolitik krävs ett personalpolitiskt program som anger en tydlig vilja och inriktning. Vår ambition är att Karlskrona kommun ska vara en attraktiv arbetsgivare där det finns utrymme för mångfald ur flera olika perspektiv. Arbetet med att ta fram ett nytt personalpolitiskt program har påbörjats under hösten 2003 och kommer att vara klart att tas i bruk 2005-01-01.

## Lönerevision

Utöver sedvanliga satsningar i samband med lönerevisionen för 2003 har resultatet av arbetsvärderingen, som var färdig hösten 2002, påverkat lönesatsningar för vissa yrkesgrupper.

Under våren har kommunen i likhet med flera andra kommuner drabbats av en av de större konflikterna med Kommunalarbetsförbundet. Konflikten ledde till att flera yrkesgrupper gick i strejk under begränsad tid. Vårdpersonal var dock undantagna från strejken.

## Anställda i Karlskrona kommun

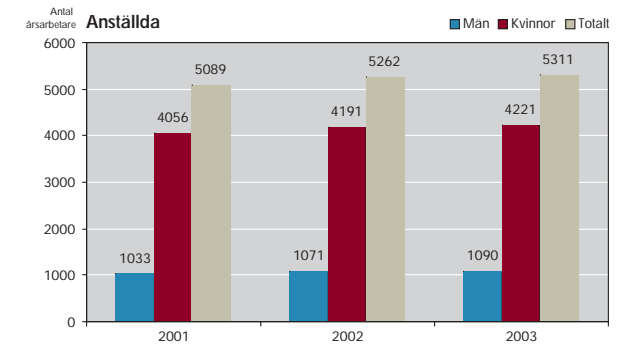
Diagrammen på denna och följande sida visar nyckeltal för

- antalet månadsanställda
- antalet årsarbetare (månadsanställda)
- arbetad tid/årsarbetare (samtliga)
- arbetad tid/årsarbetare (tjänstställda)
- genomsnittlig sysselsättningsgrad (månadsanställda)
- övertid/fyllnadstid i timmar/anställd
- antalet sjukdagar/anställd

i kommunen under vart och ett av åren 2001-2003.

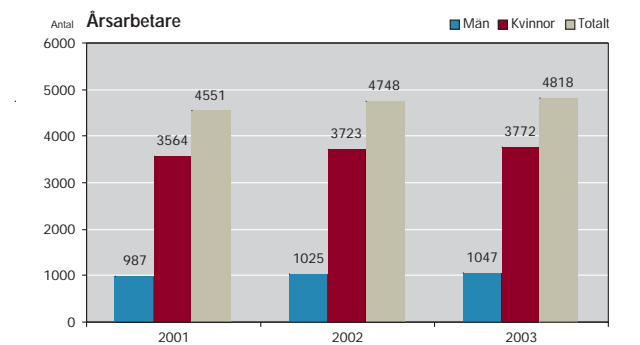
## Antal anställda

Det totala antalet anställda i kommunen fortsätter att öka. Ökningen kan hänföras till volymökningar inom vissa förvaltningar. På socialförvaltningen har ett antal projekt startats under 2003 och på äldreförvaltningen har resursteam (månadsanställd personal som fungerar som vikarier inom ett geografiskt område) inrättats för att tillgodose rekrytering och personalförsvärning. Även förtida rekrytering har genomförts i syfte att säkra personalförsvärningen med utbildad personal samt säkra anställningstrygghet hos redan anställda vikarier.



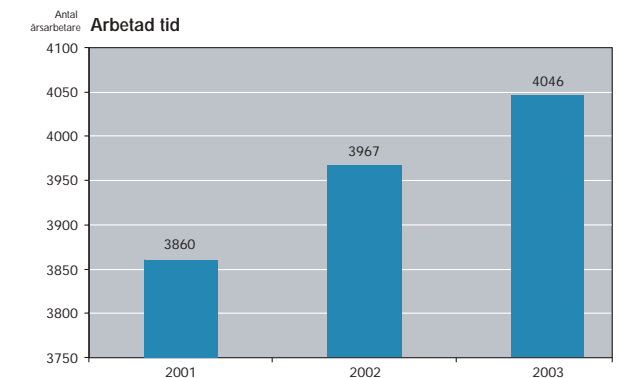
## Antal årsarbetare

Som en följd av att antalet anställda har ökat, ökar antalet årsarbetare. Även den positiva ökningen av sysselsättningsgraden påverkar antalet årsarbetare i kommunen.



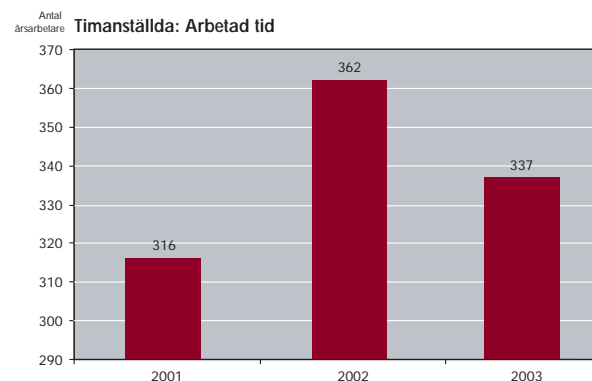
## Arbetad tid/årsarbetare

Den arbetade tiden ökar och påverkas av att antalet anställda har ökat under året. I förhållande till ökningen av antalet anställda står den arbetade tiden för en större ökning än föregående år. Ökningen har dock planat ut något, vilket kan förklaras med att antalet tjänstställda minskat och att även mertiden minskat.

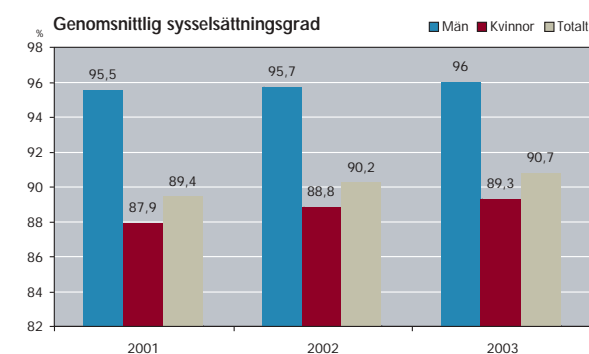


**Timanställda: arbetad tid/årsarbetare**

Antalet timanställda på samtliga förvaltningar har minskat i förhållande till förra årsbokslutet. Detta är en positiv signal som följer kommunens målsättning att skapa tryggare anställningsförhållande genom inrättande av bl a resursteam.

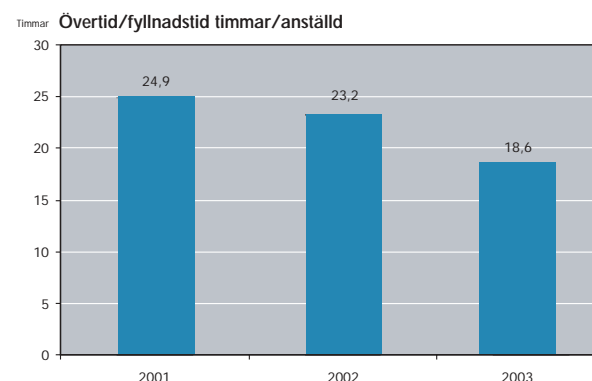
**Genomsnittlig sysselsättningsgrad**

Sysselsättningsgraden fortsätter sakta att öka och är en effekt av önskad sysselsättningsgrad. Ökningen är tämligen lika för både män och kvinnor, dock har kvinnors sysselsättningsgrad ökat något mer.

**Övertid/fyllnadstid timmar/anställd**

Mertiden som helhet har minskat i kommunen och i stort sett alla förvaltningar följer denna trend. I tre förvaltningar har dock övertiden ökat något och i två andra förvaltningar har fyllnadstiden tilltagit något, men sammantaget har mertiden minskat även i dessa förvaltningar. Kopplingen till att mertiden minskat kan i bl a äldreförvaltningen göras till inrättandet av resursteam och olika arbetstidsmodeller. Som exempel kan nämnas den s k 3-3-modellen, där anställda ersätts

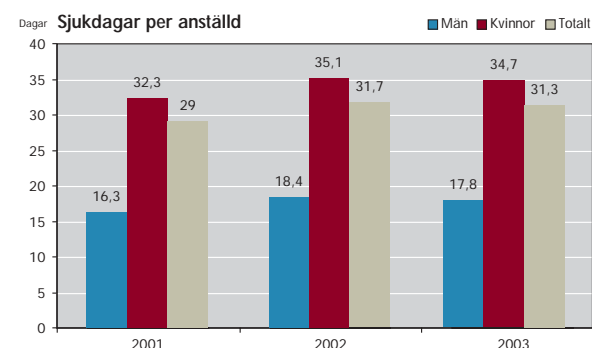
inom ordinarie arbetstid genom en så kallad timbank. I handikappförvaltningen beror den minskade mertiden på den höjda sysselsättningsgraden.

**Sjukdagar/anställd**

Sjukfrånvaron har glädjande nog minskat något i kommunen, och detta gäller både män och kvinnor. Arbetet med att minska sjuktalet tar tid och måste ses som ett långsiktigt arbete. På samtliga förvaltningar pågår ett intensivt arbete för att komma tillrätta med de höga sjuktalen.

Minskningen av antalet sjukdagar återfinns i åldersintervallet 50 år och däröver samt i frånvarointervallet 60 frånvarodagar eller mer. En förklaring till detta kan vara Försäkringskassans intensifierade arbete med att avsluta långa sjukskrivningar och överföra dessa till sjukersättningsar, tidsbegränsade eller varaktiga (tidigare sjukbidrag/förtidspension).

Att sjukfrånvaron ökar i de yngre åldersgrupperna är oroväckande och en djupare analys av detta kommer att göras under år 2004 för att finna var sjukfallen finns och orsaken till dessa.



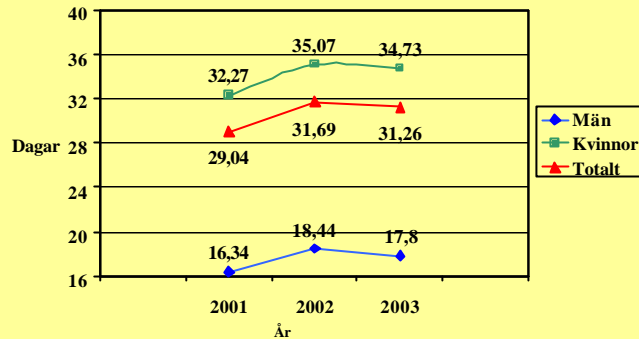
UTGIVARE  
Karlskrona kommun  
Kommunledningsförvaltningen  
Ekonomienheten i samarbete med  
Informationsenheten

PRODUKTION  
Sirius Kommunikation  
Foto: Birgitta Göransson,  
Helge Skogh, Mats Kockum  
Tryckeri: Mixi Print  
Upplaga: 350 ex

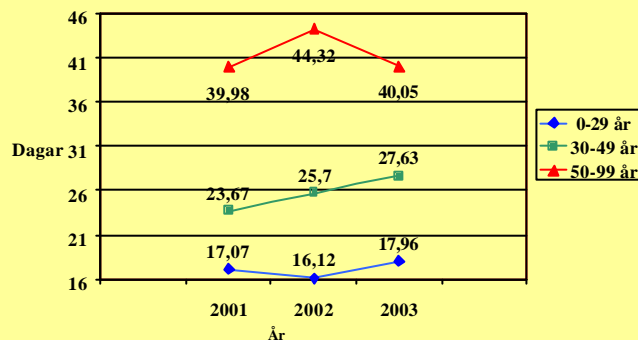


# Sjukfrånvaro

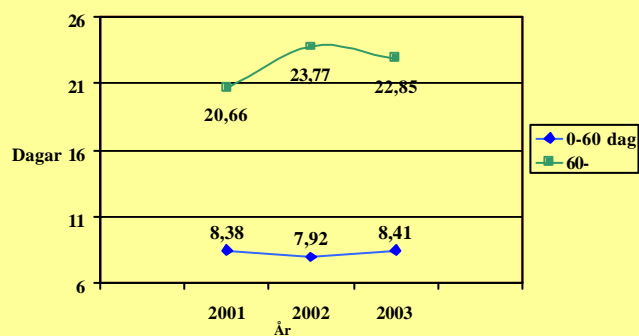
## Sjukdagar per anställd/kön 2003



## Sjukdagar per anställd/ålder 2003



## Sjukdagar per anställd/ frånvarointervall 2003-12-31



**Definition på sjukdagar/anställd:** Det totala antalet sjukdagar under perioden fördelat på antalet månadsanställda, utan hänsyn tagen till syssetsättningsgrad.

## Analys

Sjukfrånvaron har glädjande nog minskat något i kommunen, och detta gäller både män och kvinnor. Arbetet med att minska sjuktalet tar tid och måste ses som ett långsiktigt arbete. På samtliga förvaltningar pågår ett intensivt arbete för att komma tillrätta med de höga sjuktalet.

Minskningen av antalet sjukdagar återfinns i åldersintervallet 50 år och däröver samt i frånvarointervallet 60 frånvarodagar eller mer. En förklaring till detta kan vara Försäkringskassans intensifierade arbete med att avsluta långa sjukskrivningar och överföra dessa till sjukersättningar, tidsbegränsade eller varaktiga (tidigare sjukbidrag/förtidspension).

Att sjukfrånvaron ökar i de yngre åldersgrupperna är oroväckande och en djupare analys av detta kommer att göras under år 2004 för att finna var sjukfallen finns och orsaken till dessa.

<b>Sammanställning av sjukfrånvaro för årsredovisning</b>	
2003-07-01—2003-12-31*	<b>2003/ 6 mån</b>
Total sjukfrånvaro, i timmar	283 953
Total ordinarie arbetstid, timmar	3 242 583
<b>Total sjukfrånvaro, i procent</b>	<b>9</b>
Total sjukfrånvaro över 60 dagar, timmar	171 817
Total sjukfrånvaro, i timmar	283 953
<b>Total sjukfrånvaro över 60 dgr i % av total sjukfrånvaron</b>	<b>60</b>
<b>Kvinnor</b>	
Total sjukfrånvaro, i timmar	246 267
Total ordinarie arbetstid, timmar	2 543 464
<b>Total sjukfrånvaro, i procent</b>	<b>10</b>
<b>Män</b>	
Total sjukfrånvaro, i timmar	37 686
Total ordinarie arbetstid, timmar	699 118
<b>Total sjukfrånvaro, i procent</b>	<b>5</b>
<b>Under 29 år</b>	
Total sjukfrånvaro, i timmar	30 554
Total ordinarie arbetstid, timmar	504 066
<b>Total sjukfrånvaro, i procent</b>	<b>6</b>
<b>30-49 år</b>	
Total sjukfrånvaro, i timmar	134 310
Total ordinarie arbetstid, timmar	1 599 361
<b>Total sjukfrånvaro, i procent</b>	<b>8</b>
<b>Över 50 år</b>	
Total sjukfrånvaro, i timmar	119 090
Total ordinarie arbetstid, timmar	1 139 155
<b>Total sjukfrånvaro, i procent</b>	<b>10</b>

\* Lagförslaget om ändringar i lagen om kommunal redovisning gäller fr o m 2003-07-01