

Innehållsförteckning

- 3–6 **Förvaltningsberättelse 2002**
Kommunstyrelsens ordförande Mats Johansson ger sin syn på det gångna året.
- 7 **Karlskrona kommun**
Presentation av Karlskrona kommun med korta fakta.
- 8–9 **Miljöbokslut**
- 10–19 **Koncernen**
Ekonomisk översikt och en presentation av den sammanställda redovisningen
Koncernöversikt
Resultaträkning med noter
Balansräkning med noter
Betalningsflödesrapport
Analys av utfall och nyckeltal
- 20–27 **Kommunen**
Ekonomisk översikt
Resultaträkning med noter
Balansräkning med noter
Betalningsflödesrapport
Analys av utfall och nyckeltal
Årets investeringar
Driftredovisning
- 28 **Ordlista**
- 29 **Redovisningsprinciper**
- Verksamhetsberättelse**
Här ges beskrivning och presentation av respektive nämnd.
- 30–32 Kommunstyrelsen
33–35 Barn- och ungdomsnämnden
36–37 Utbildningsnämnden
38–39 Kulturnämnden
40–41 Idrotts- och fritidsnämnden
42–43 Socialnämnden
44–46 Handikappnämnden
47–49 Äldrenämnden
50–51 Miljö- och byggnadsnämnden
52–54 Tekniska nämnden
- 55–56 **Organisationsplan – Karlskrona kommun**
Koncernorganisation
- 57–58 **Summary**
Karlskrona municipality – brief facts
Financial Informations
- 59–60 **Personalbokslut**

UTGIVARE

Karlskrona kommun
Kommunledningsförvaltningen
Ekonomienheten i samarbete med
informationsenheten

PRODUKTION

Projektledning, grafisk form/original: zett. Carina Friskopp
Tryckeri: Printfabriken, Karlskrona 2003-05
Upplaga: 500 ex

Förvaltningsberättelse år 2002

Allmän beskrivning

Det unika samarbetet mellan kommunen, näringslivet och högskolan som kännetecknar Karlskrona har under 2002 gett fortsatt uppmärksamhet långt utanför landets gränser.

När ICMA, Internationella kommun- och stadsdirektörsföreningen, höll sitt symposium i Sydney representerades hela Europa av en enda kommun – Karlskrona! Temat för symposiet var utveckling och tillväxt genom samarbete mellan privat och offentlig sektor.

Det etablerade samarbetet mellan kommunen, näringslivet och högskolan har med stor säkerhet också gjort att Karlskrona klarat konjunkturnedgången bättre än många andra kommuner. Lågkonjunkturen som inleddes 2001, blev djupare och betydligt längre än vad någon hade förutspått. Ändå visar Karlskrona kommuns bokslut positiva siffror. Antalet kommunanställda har ökat, liksom befolkningen i Karlskrona. För första gången sedan 1994 har kommunen ett födelseöverskott på 30 personer.

Arbetsmarknaden i Karlskrona är relativt stabil och arbetslösheten har minskat något jämfört med året innan. Vid årets början var 2 698 personer arbetslösa eller sysselsatta i någon form av arbetsmarknadspolitiska åtgärder och vid årets slut var motsvarande siffra 2 624.

Den attraktiva livsmiljön, det växande näringslivet, den bästa kunskapen och det öppna sinnet är de fyra hörnstenar som utgör grunden för allt utvecklingsarbete i Karlskrona kommun. Vad vi än arbetar med och vilka uppgifter vi än har, så är den ökande tillväxten ett resultat av vårt gemensamma engagemang och vår framåtanda!

Den attraktiva livsmiljön

Arbetet med att skapa nya attraktiva boendemiljöer i och runt Karlskrona fortsätter. I mars 2003 började markarbetena i Gullberna Park och i den första etappen kommer 36 villor att byggas. Husen kommer att smälta väl in i den vackra miljön och de boende får nära till både hav, bokskog och fritidsanläggningar. Andra populära områden där tomter har sålts eller reserverats för villa-bebyggelse är Östra Backen på Verkö, Västra Gärdet i Spandelstorp och Solskenet i Hässlegården.

Livsmiljön är viktig, inte minst för våra äldre. Under året öppnades Björkbacken med 40 platser i Vedebylund, ett modernt äldreboende med naturen in på knutarna. Behovet av bostäder för äldre är också stort på centrala Trossö och därför har planeringen för ett nytt äldreboende i kvarteret Adlersten startat.

Karlskrona lockar allt fler besökare under sommarmånaderna. I kommunens gästhamnar trängs fritidsbåtarna samtidigt som vandrarhem och stugbyar ökar sin beläggning år efter år. Antalet gästnätter på Karlskronas campingplatser ökade med 19 % under 2002 och är nu uppe i 171 000. Det betyder att Karlskrona numera är bland de tjugo kommuner i landet där campingen omsätter mest pengar.

Under Sail Karlskrona sökte sig fler än 200 000 människor till aktiviteterna i hamnen och ett stort antal segelfartyg deltog i festligheterna.

Stortorget med sin speciella miljö har också gjort Karlskrona känt bland cirkusentusiaster världen över sedan Circo Massimo och det italienska TV-bolaget RAI valt torget som plats för sin årliga cirkusfestival. Under tio dagar i februari lockades fler än 20 000 besökare till cirkustältet i Karlskrona. TV-produktionen har dessutom sålts till 28 länder. Samarbetet med Circo Massimo är tänkt att pågå under fem år och i februari 2003 ökade cirkuspubliken till 25 000 personer. Den isbana som anlades vid sidan av cirkustältet gav extra liv åt torget och användes flitigt av både barn och ungdomar.

Planerna på ett idrotts- och fritidscentrum i Rosenhölmområdet har blivit allt mer konkreta under året. Detaljplanearbetet är nu i full gång och allt pekar på att projektet kommer att genomföras som planerat under åren 2003–2005. Satsningen på ett idrotts- och fritidscentrum är ett viktigt komplement till livsmiljön i vår kommun och det är också något som kommer att stärka Karlskronas attraktionskraft.

Det växande näringslivet

Utvecklingen inom TelecomCity har fortsatt under 2002 även om IT- och telekombranschen har drabbats av en generell nedgång. Vid årsskiftet hade TelecomCity 35 medlemsföretag och det är lika många som för ett år sedan. Några företag har försvunnit, men andra har alltså kommit till. Totalt sysselsätter TelecomCity 4 000 personer.

Färjetrafiken mellan Karlskrona och Gdynia slår nya rekord, antalet passagerare är uppe i 365 000. Under fjolåret sattes en andra färja i trafik och det gör att också godstransporterna ökar kraftigt. Den utbyggnad som Karlskrona kommun har gjort av färjeterminalen på Verkö under de senaste åren har varit en förutsättning för färjetrafikens utveckling. Passagerargången har byggts om, nya uppställningsytor har kommit till och tull och polis har fått bättre arbetsmiljö. Efter Trelleborg är Karlskrona nu den största passagerarhamnen i södra Östersjön.

Flera företag har under året gjort viktiga investeringar för framtiden och nya butiker och affärskedjor etablerar sig i Karlskrona. Arbetet med att bygga ett nytt stort affärscentrum i Lyckeby pågår och i den första etappen blir det plats för sju butiker. Det nya affärscentrat blir ett komplement till Amiralen och centrumhandeln och kommer att stärka Karlskronas ställning som ett regionalt handelscentrum.

Alliansprojektet "Tjänster utan gränser" avslutades under året. Arbetet med att utveckla digitala tjänster fortsätter dock och ingår som en naturlig del i kommunens ordinarie verksamhet. Under 2002 har kommunen intensifierat samarbetet med TelecomCity-företagen, men också knutit nya kontakter med såväl myndigheter som internationella företag.

Näringslivet i Karlskrona har idag en styrka och en bredd som gör att människor kan känna sig trygga och behålla sin framtidstro trots en djup lågkonjunktur. Karlskrona är helt klart en kommun som har förutsättningar för en fortsatt god tillväxt.

Den bästa kunskapen

Vuxenutbildningen i Karlskrona flyttade under hösten till nya lokaler på Gräsvik och finns nu i samma hus som högskolans bibliotek. Det innebär att Vuxenutbildningen kan samarbeta med högskolan och utveckla ett nytt arbetssätt med mer flexibelt lärande.

Från och med 2003 får Vuxenutbildningen åter ansvar för SFI:n, svenska för invandrare. Det innebär bland annat att lärartätheten ökar och att SFI-undervisningen kan integreras med den övriga vuxenutbildningen, vilket kommer att höja kvaliteten på undervisningen.

Det kommunala fastighetsbolaget Kruthusen Företagsfastigheter AB har investerat 111 miljoner i den nya biblioteksbyggnaden på Gräsvik som också kommer att inrymma en inkubatormiljö. Karlskrona Innovation Center, som blir det officiella namnet, ska stödja unga företag och hjälpa dem att utvecklas.

Hela 91 % av de elever som söker till gymnasieskolorna i Karlskrona får sitt förstahandsval, det visar den uppföljning som gjorts under året av utbildningsnämndens skolplan. Det mål som utbildningsnämnden satt upp för gymnasieskolorna är att minst 85 % av eleverna ska få sitt förstahandsval och det nådde man alltså med god marginal.

Bibliotekens utlåning har ökat under 2002 och det är filialbiblioteken som står för ökningen. Varje kommuninvånare lånar i snitt åtta böcker under ett år.

Kommunens satsning för att skapa "Framtidens skola" fortsätter och arbetet med att bygga om Sunnadalskolan har påbörjats. Den nybyggda idrottshallen som ligger i direkt anslutning till skolan invigdes i början av året. Hallen används av både skolelever, föreningar och lokala elitidrottare.

"Seniorer i skolan" är ett samarbete med Litorina folkhögskola som ska ge barn och ungdomar möjlighet till möten med fler vuxna. Intresset är stort och idag finns ett 30-tal seniorer ute i kommunens skolor.

Allt fler Karlskronaskolor deltar i Kungliga Vetenskapsakademins projekt "Naturvetenskap och teknik för alla". Syftet med projektet är att stimulera till nyfikenhet, experiment och ett forskande arbetssätt när det gäller naturvetenskap och teknik.

Den 1 januari 2002 infördes maxtaxa inom barnomsorgen i Karlskrona kommun. Samtidigt fick barn till föräldralediga och barn vars föräldrar är arbetslösa rätt till plats inom förskoleverksamheten. I januari 2003 genomförs den sista delen av förskolereformen då 4 och 5-åringar får rätt till en avgiftsfri allmän förskola. Under året har nya förskoleavdelningar öppnats i Rödeby, Fågelmara, Ramdala, Lyckeby, Gullberna och Vedeby.

Det öppna sinnet

Karlskrona är en av de pilotkommuner som Integrationsverket valt som samarbetspartner för att arbeta mot rasism och främlingsfientlighet. Ett första steg i detta samarbete är en studie om vardagsrasism som presenterades under hösten. Integrationsberedningen har under året anordnat två offentliga möten på temat integration och mångfald. Ekonomiskt stöd har också getts till "Folkfest mot rasism" och "Antirasistiska filmdagarna".

Den 63 år gamla konserthusteatern har genomgått en välbehövlig renovering. För 11 miljoner kronor har teatern fått ny teknik med ljud och ljus, en bredare scen och en uppsnyggad fasad. Under en kväll på konserthusteatern kan besökaren numera njuta av både Wolter Gahns funktionsarkitektur och en modern musik- och teaterupplevelse.

Arbetet med att göra kommunens hemsida www.karlskrona.se tillgänglig dygnet runt för medborgarna pågår. Genom att erbjuda elektroniska blanketter på nätet har vi tagit ett första steg mot den så kallade 24-timmarsmyndigheten.

Karlskrona kommun ska vara en attraktiv arbetsplats där vi ska kunna rekrytera, behålla och utveckla vår personal. Därför har vi under 2002 startat ett projekt för att arbeta med det goda le-

darskapet. Cirka 90 % av arbetsledarna har fått en grundutbildning, samtidigt som ett särskilt utbildningsprogram för förvaltningschefer pågår. Arbetet med önskad sysselsättningsgrad har påbörjats och förvaltningarna har gått ut med en förfrågan till sina anställda om de vill förändra sin arbetstid. Hittills har förvaltningarna själva kunnat möta de anställdas önskemål och hitta lösningar inom den egna verksamheten.

Sjukfrånvaron har varit i fokus de senaste åren och den ökade också under 2002, även om ökningstakten inte längre är lika hög. På flera förvaltningar har sjukfrånvaron till och med börjat sjunka, det gäller Äldreförvaltningen, Kulturförvaltningen samt Idrotts- och fritidsförvaltningen. Trots problemen med ohälsa visar en enkät att 95 % av kommunens anställda trivs på sin arbetsplats.

Ekonomisk beskrivning

Årets resultat

Kommunen redovisar ett positivt resultat för sjunde året i rad. Resultatet når med råge det mål som kommunfullmäktige lagt fast. Överskottet uppgår till 24 mkr, vilket motsvarar drygt 1 % av skatteintäkterna. Det är en förändring i jämförelse med föregående år då resultatet utgjorde 2 % av skatteintäkterna. Förändringen ingår i fullmäktiges strategi att anpassa resultatet till konjunktursvängningarna. Strategin innebär att resultatet under en högkonjunktur skall uppgå till minst 2 % av skatteintäkterna, för att under en djup lågkonjunktur tillåtas sjunka till ett nollresultat. Med denna strategi undviker vi ryckigheter i den kommunala planeringen, vilket är en fördel för både verksamheten och den kommunala ekonomin. Vi anser att en sådan strategi också har en fördel i att den är lätt att kommunicera till både kommuninvånarna och den interna organisationen.

Om denna strategi finns det dessutom konsensus mellan samliga partier som är representerade i kommunstyrelsen. Att kunna få förstärkt för kommunens ekonomiska styrning är en viktig förutsättning för att det kommunala ledarskapet ska bli framgångsrikt.

Följsamheten mot kommunfullmäktiges budget

Under det gångna året har vi upprättat två fullständiga delårsbokslut och två mer traditionella budgetuppföljningar, båda med prognoser om utfallet för året som helhet. Följsamheten mot kommunfullmäktiges beslut har varit mycket god och de smärre avvikelser som finns har aviserats under årets uppföljningar. Den totala avvikelsen är positiv och uppgår till 5 mkr. Avvikelsen utgör 0,2 % av den totala omsättningen.

Finansieringen av kommunens investeringar

Kommunens totala skuldsituation är hög och det är en konsekvens av de ekonomiska problem vi hade från mitten av 80-talet och fram till mitten av 90-talet. I den finansiella målsättning som gällt sedan mitten av 90-talet har ett mål varit att successivt minska de räntebärande skulderna. Den praktiska inriktningen har varit att begränsa investeringarnas storlek till årets avskrivningar. Förklarat uttryckt har inriktningen varit att kommunens resultat ska användas för att betala av på låneskulden. Återbetalningen uppgick till 24 mkr under året. Vid årets utgång uppgick låneskulden till 642 mkr eller ca 10 700 kr per invånare. Räntorna på låneskulden tar nu i anspråk 1,3 % av skatteintäkterna. Motsvarande siffra för år 2001 var 1,7 % och för år 1995 var den 4,3 %. Denna sänkning av kommunens relativa räntebörda visar att den förda finanspolitiken har givit goda resultat.

Soliditeten

Kommunen hade vid årets slut tillgångar på 3 762 mkr. Tillgångarna är till 26,9 % finansierade med eget kapital. Denna andel beskriver kommunens soliditet. Resterande del av tillgångarna är finansierade med skulder. Bland tillgångarna utgör fordringar på koncernföretag den allra största posten, nämligen 1 751 mkr. Att denna fordran finns beror på att kommunen fungerar som internbank åt de kommunägda företagen. Det normala är att kommunen, istället för direktutlåning, går i borgen för sina företag. Om kommunen valt det senare alternativet hade tillgångar och skulder/eget kapital minskat till 2 011 mkr. Detta skulle ha medfört att kommunens soliditet ökat från 26,9 % till 50,3 %. Ur risksynpunkt är borgen och direktutlåning likvärdigt, men ur effektivitetssynpunkt ger internbanken stora fördelar.

Avslutning

Trots ett besvärligare internationellt konjunkturläge fortsätter Karlskrona kommuns positiva utveckling. Det är ett tecken på att den underliggande tillväxten är stark och det ger goda förutsättningar att hantera kommande påfrestningar de närmaste åren.

I höstens val ökade valdeltagandet i vår kommun. Det är ett viktigt trendbrott som vi hoppas ska fortsätta. Medborgarnas prövning i valet gav andra tydliga utslag.

Nu står vi inför ett prövande år 2003. Den internationella konjunkturavmattningen riskerar att kvarstå. Det skärpta internationella läget påverkar också utvecklingen av vår kommun. Sett ur detta perspektiv så kommer alla kommuner att tvingas att vidta åtgärder under de närmaste åren.

Denna utmaning delar vi med alla andra kommuner i vårt land. Vi ser däremot andra fördelar som är viktiga för oss. När våra grannländer blir medlemmar i EU under 2004 så kommer det att påverka Karlskrona kommun positivt. Dock förutsätter detta ett fortsatt offensivt arbete från kommunen.

Nu finns det anledning att uttrycka ett varmt tack för insatserna för vår kommun under det gångna året.

År 2002 kan ses som ytterligare ett år för att utveckla Karlskrona till en plats med stark livskvalitet för alla medborgare.



A handwritten signature in blue ink, which appears to read 'Mats Johansson'. The signature is fluid and stylized, with a long horizontal stroke extending to the right.

Mats Johansson
Kommunstyrelsens ordförande

Karlskrona – framtidstro och kulturarv

Korta fakta om Karlskrona kommun

I Karlskrona är framtidstron stark samtidigt som stora insatser görs för att värda det världsarv som gett staden en plats på Unesco:s prestigefyllda lista över värdefulla kultur- och naturminnen som garanteras skydd och vård för all framtid.

Alltsedan Karl XI grundade staden 1680 har pompösa byggnader i barockstil, grandiosa kyrkor, militära förplägnadshus, gemytliga träkåkar och den för staden så viktiga örlogshamnen smälts samman till en unik miljö.

Det moderna Karlskrona präglas av ett unikt samarbete mellan kommunen, näringslivet och högskolan. Ett samarbete som varit framgångsrikt och som skapar förutsättningar för fortsatt tillväxt och utveckling.

Själva staden är omgiven av vatten, belägen på 33 öar i den blekingska skärgården.

Att Karlskrona är en naturlig port mot de övriga östersjöländerna märks tydligt i den ökande färje-

trafiken mellan Karlskrona och Polen och i kontakterna med de baltiska länderna.

I Karlskrona bor ca 61 000 invånare. Var man än befinner sig i kommunen har man nära till natur och friluftsliv. Under sommarhalvåret erbjuder skärgården spännande båtturer, fiske, dykning och segling. Vintertid lägrar sig lugnet över skärgården och lockar till skridskoåkning och isfiske. Karlskrona är också en stad där kafélivet blomstrar, samtidigt som utbudet av restauranger och krogar ökar. Nya butiker och affärskedjor etableras, vilket gör Karlskrona till ett attraktivt handelscentrum för hela regionen.

Den unika skärgårdsmiljön, de magnifika bok- och ekskogarna och den historiska miljön ger Karlskrona ett försprång framför många andra kommuner. Men Karlskrona är också en stad full av människor, med stor framtidstro och med stark tillväxt.

Kommunfullmäktige Mandatfördelning 1999–2002

Socialdemokraterna	31
Moderaterna	17
Kristdemokraterna	7
Vänsterpartiet	7
Centerpartiet	6
Folkpartiet	5
Miljöpartiet	2

Utdebitering	2002	2001	2000
Kyrkoskatt	–	–	1:31
Landstingsskatt	10:71	10:71	10:71
Kommunalskatt	21:19	21:19	21:19
Karlskrona kommun	31:90	31:90	33:21
Blekinge läns medeldebitering	32:12	31:80	32:99

Befolkning 2002-12-31

Ålder	Män	Kvinnor	Summa	%
0–19	7 242	6 842	14 084	23,2
20–64	18 125	17 036	35 161	58,0
65–W	4 826	6 605	11 431	18,8
Summa	30 193	30 483	60 676	100,0

Befolkningsförändring under 2002

Födda	Döda	Inflyttade	Utflyttade	Totalt
705	675	2 179	2 129	+ 80

Miljöbokslut 2002

Miljöbokslut 2002

För fjärde gången presenterar Karlskrona kommun ett miljöbokslut. Årets version är det sista förenklade, och från och med nästa år skall miljöbokslutet vara ett eget, utvecklat dokument.

Störst direkt påverkan på miljön har tekniska förvaltningen. Samhällsbyggnadsförvaltningen har en stor indirekt påverkan på kommunens miljö, framförallt genom myndighetsutövning på miljöområdet och planläggning av kommunens markanvändning. Samtliga kommunala förvaltningar påverkar dock miljön på olika sätt och miljöbokslutet är till för att alla skall fundera över sin miljösituation och vad man kan göra för att åstadkomma förbättringar.

Avsikten är att spegla de insatser som görs inom olika förvaltningar för att anpassa verksamheten så att den blir långsiktigt hållbar. Miljöbokslutet beskriver processen under året och skall vara ett kvitto på kommunens arbete med miljöfrågor. Meningen är att visa på både stora och små åtgärder eftersom dessa gemensamt är viktiga för vår framtid.

Nedan följer några icke heltäckande exempel på kommunens mer övergripande miljöarbete:

Ekokommun

Karlskrona har under året gått med i Föreningen för Sveriges Ekokommuner (SEkom) för att ytterligare stärka det framåtriktade miljöarbetet.

Styrdokument

Miljöpolicy, miljöplan och Agenda 21 lägger fast principerna för kommunens miljöarbete och ligger till grund för kommunens engagemang inom miljöområdet.

I samband med antagandet av översiktsplanen fattade kommunfullmäktige även beslut om att upprätta en tematisk fördjupning av översiktsplanen för kommunikationer och infrastruktur, att utarbeta ett stadsmiljöprogram för den offentliga miljön samt att utarbeta ett kommunalt kulturmiljöprogram.

Miljöpris

Kommunens miljöpris delades år 2002 ut till tre ekologiska odlare som använder den moderna informationsteknologin för att kommunicera med sina kunder.

Det rena Karlskrona

Projektet "Det rena Karlskrona" har bedrivits av tekniska förvaltningen även år 2002. Projektets målsättning var att höja ambitionsnivån avseende städinsatser.

Miljöcertifiering

VA-avdelningen närmar sig slutet på sin certifieringsprocess enligt ISO 14001 och det kommu-

nala bolaget Affärsverken är redan ISO 14001 certifierade. Under 2002 har tekniska förvaltningen beslutat att den kommunaltekniska verksamheten i sin helhet skall miljöcertifieras enligt ISO 14001. Arbetet startar i februari 2003 med en grundläggande miljöutbildning för förtroendevalda och anställda inom förvaltningen. Certifiering av VA-verksamheten sker i maj 2003 och certifiering av övrig verksamhet beräknas börja i maj 2004.

Kommunens skogar är miljöcertifierade enligt Forest Stewardship Councils system, som bland annat backas upp av Världsnaturfonden.

Internationellt arbete

Kommunen medverkar i ett EU-samarbete (Seagull Water) om implementering av det kommande direktivet för vatten, där Lyckebyån är pilotområde för den svenska delen av projektet. Eftersom vår vänort Klaipeda också ingår i projektet finns möjligheten att fortsätta det miljösamarbete kring floden Akmena-Dane som presenterades 1999.

Folkhälsa

Ett folkhälsoråd inrättades under året. Allergikommittén har fortsatt sitt arbete i samarbete med Astma- och allergiföreningen, primärvården och apoteken. Som ett led i säkerheten vid hantering av specialkost har Matpärmen arbetats fram. Här finns information och rutiner för hantering av specialkost för att undvika misstag som kan drabba enskilda barn vid skolor och barnomsorg.

Agenda 21

Arbetet med att genomföra handlingsprogrammet fortsatte under året. Förutom det löpande Agenda 21-arbetet har flera evenemang organiserats. Bland andra kan nämnas den Europeiska bilfria dagen, 22 september som arrangerats i samverkan mellan kommunen, lokala föreningar och företaget. Karlskrona kommun är en av få i landet som arrangerat detta tre år i rad.

Undervisningsmaterialet "Natur- och Miljöpärmen" har även i år genom anslaget för arbetet med Agenda 21 delats ut till eleverna i kommunens skolor i årskurs 4-6.

Klimatfrågan är ett prioriterat arbetsområde och kommunen har bland annat aktivt samverkat med olika ideella organisationer i kampanjen "klimat.nu".

Regelbundna träffar anordnas med de olika förvaltningarnas och bolagens Agenda-21-ansvariga liksom med miljöansvariga inom barn- och ungdomsförvaltningens olika skolenheter.

Under året har också samarbetet med Brudbäckens vattendragsgrupp fortsatt.

Miljöövervakning

Under året har övervakning av luftkvalitet skett i tätorten genom att kommunen är med i det så kallade URBAN-nätverket. Mätningarna sker vid Stortorget samt för ozon även i Kättilsmåla och på Hasslö. Parametrar som mätts är partiklar, sot, svaveldioxid, VOC (bland annat bensen), kvävedioxid samt ozon. Mätningarna visar på värden som ligger väl under gällande och planerade miljö kvalitetsnormer. Däremot ligger vissa över kommunens miljömål.

Lyckebyån är huvudvattentäkt för Karlskrona, och kommunen är starkt engagerad i Lyckebyåns vattenförbund. Ända sedan 1983 har en samordnad recipientkontroll skett. Recipientkontrollen avser att undersöka olika verksamheters samlade påverkan i avrinningsområdet.

Upphandling

Kommunen ställer i sin miljöpolicy krav vid upphandling av varor och tjänster och ingår även i Länsstyrelsens arbetsgrupp "Miljöanpassad produktion och tillverkning", inom ramen för arbetet med det regionala tillväxtavtalet.

Kommunen har beslutat utreda möjligheten till upphandling av lokalproducerade livsmedel, helst KRAV-märkta, till de kommunala köken.

I VA-verksamheten har polyeten och polypropen ersatt PVC i vatten- och avloppsör.

Transporter

Under 2002 startade ett treårigt försöksprojekt med miljövänligare bilar då 25 etanoldrivna tjänstebilar anskaffades. Antalet utgör cirka 10 % av kommunens bilpark. Etanoldrift minskar utsläppen av skadlig koldioxid med 85 % i jämförelse med bensindrift.

Tekniska förvaltningen har genomfört utbildning i sparsam körning (tidigare kallat ecodriving) för de anställda som kör mycket i tjänsten. En utvärdering visar att den genomsnittliga minskningen av bensinåtgång är 8 %, varför övriga förvaltningar kommer att erbjudas utbildning.

Kommunen ingår även i projektet "miljö-eken" som i samarbete med länets övriga kommuner, landstinget, länsstyrelsen, länstrafiken och vägverket verkar för att miljöanpassa transportsystemet.

Produktionsavdelningen använder bara miljövänliga fordon och maskiner i verksamheten och samma krav ställs på de externa entreprenörer som avdelningen anlitar. Samtliga dieseldrivna fordon körs på så kallad citydiesel som är mer miljövänlig än annat dieselbränsle. Maskiner som gräsklippare, motorsågar med flera drivs uteslutande på miljövänlig bensin.

Energi

För rådgivningen har anlåtats en utomstående konsult. I slutet av året flyttades rådgivningen från kommunhuset till Stadsbiblioteket för att få en bättre exponering av verksamheten. Detta medförde fler besök hos energirådgivaren.

Cirka 500 kvicksilverarmaturer i gatubelysningsnätet har bytts ut till energisnålare armaturer med högtrycksnatrium till en kostnad av ca 1,0 mkr. Driftkostnadsminskningen beräknas till cirka 200 tkr/år.

Renhållning

Det nya sorteringsystemet inom renhållningsverksamheten "Sortera Mera", som introducerades hösten 2001, har under året införts för drygt hälften av kommunens hushåll. Projektet skall enligt tidplanen vara slutfört vid 2003 års utgång och då skall minst 80 % av kommunens befolkning ha informerats om det nya sorteringssystemet. Informationen har gått enligt planerna och resultatet är mycket gott. Mängden hushållsavfall till deponi har minskat från ca 1 100 ton/mån till 700 ton/mån. Den utsorterade brännbara fraktionen förbränns i Västervik och den komposterbara fraktionen förädlas till jordförbättringsmedel i Affärsverkens anläggning på Bubbetorp. Upphandlingen av avfallshämtning i ytterområdena kräver Euro 1-motorer i fordonen vilket innebär renare avgasutsläpp.

Kommunen deltar i skrotbilskampanjen som leds av stiftelsen "Håll Sverige Rent". Kampanjen syftar till att rensa skog och mark i Karlskrona kommun från övergivna skrotbilar.

Källsorteringen inom kommunhuset fortsatte och omfattar förutom färgpatroner och papper, även metall, hårdplast, mjukplast, batterier, färgat/ofärgat glas samt komposterbar och brännbar fraktion.

Stadsmiljöråd

Ett stadsmiljöråd har inrättats och har haft två sammanträden under året. Rådet har en rådgivande funktion och ledamöterna deltar på personliga mandat.

Kemikalier

En stor satsning har genomförts för lokalvårdarna inom Barn- och ungdomsnämndens verksamhet. Efter utbildning i bl a materielvård använder lokalvårdarna miljövänliga rengöringsmedel. Den utrustning de använder har kompletterats med nya maskiner, vilket också förbättrar arbetsmiljön.

Sammanställd redovisning

Den sammanställda redovisningen inkluderar all verksamhet som bedrivs i förvaltningsform och i annan juridisk form. Syftet är att ge en sammanfattande bild av kommunens ekonomiska ställning och åtagande.

Den sammanställda redovisningen avser kommunen, moderbolagskoncernen, Kommunalförbundet Räddningstjänsten Ö Blekinge, Gullberna KB samt Karlskrona fryshus AB.

Kommunen består av tio förvaltningar: Barn- och ungdomsförvaltningen, Handikappförvaltningen, Idrotts- och fritidsförvaltningen, Kommunledningsförvaltningen, Kulturförvaltningen, Samhällsbyggnadsförvaltningen, Socialförvaltningen, Tekniska förvaltningen, Utbildningsförvaltningen samt Äldreförvaltningen.

Moderbolagskoncernen består av AB Karlskrona Moderbolag (ägs till 100% av Karlskrona kommun) och dess helägda bolag.

Moderbolagskoncernen

AB Karlskrona Moderbolag
med följande helägda bolag

AB Karlskronahem

- AB Karlskrona Fastigheter AB
(fusionerad med Karlskronahem 2002)

Affärsverken Karlskrona AB

- Affärsverken Energi AB
- Sydostenergi AB

Karlskrona Stuveri AB

Kruthuset Företagsfastigheter AB

Direktägt av kommunen

Fastighetsbolaget Gullberna KB 100 %

Karlskrona Fryshus AB 99,75 %

Kommunalförbundet

Räddningstjänsten Ö Blekinge 61,5 %

Ekonomiskt resultat

Koncernen, dvs de av kommunen ägda företagen tillsammans med kommunen, redovisar ett positivt resultat om 8 mkr (38 mkr) efter skatt. För fjärde året i rad uppvisar kommunkoncernen ett positivt resultat.

De konsoliderade företagen påverkar såväl kommunens nettokostnader som koncernens resultat. Kommunen står för den dominerande delen av verksamheten i koncernen. Av totala nettokostnaden svarade kommunen för ca 82 % och koncernen AB Karlskrona Moderbolag för ca 16 %. Övriga företag svarade således för 2 % av nettokostnaden.

Koncernens eget kapital, 917 Mkr, i förhållande till balansslutningen uppgår till 20 % (20,4 %).

Koncernens nettolåneskuld uppgick vid årsskiftet till 3 104 Mkr (2 951 Mkr).

Koncernredovisning

Koncernredovisningen har upprättats enligt förvärvsmetoden med proportionell konsolidering. Med förvärvsmetoden menas att vid anskaffningstillfället förvärvat eget kapital (aktie- och andelskapital) har eliminerats mot aktier etc i kommunen. I koncernens eget kapital ingår härigenom förutom kommunens eget kapital endast den del av de ingående enheternas eget kapital som tillkommit efter förvärven. Den proportionella konsolideringen betyder att för företag som inte är helägda tas endast ägd andel av räkenskapsposterna in i koncernredovisningen. Obeskattade reserver som redovisas i de enskilda företagen delas i koncernbalansräkningen upp på latent skatteskuld, avsättning och eget kapital.

Den sammanställda redovisningen skall avspegla externa poster och därför elimineras interna poster.

För de aktiebolag och stiftelser, som ingår i koncernen, gäller bokföringslagen och årsredovisningslagen. I kommunen gäller det redovisningsreglemente, som antagits av kommunfullmäktige, kommunal redovisningslag samt rekommendationer utfärdade av Rådet för kommunal redovisning, om inte annat anges. Därför kan det skilja i redovisningsprinciperna mellan de ingående enheterna.

Koncernöversikt

Balanslikviditet

Visar betalningsförmågan på kort sikt.

Definition: Omsättningstillgångar dividerat med kortfristiga skulder.

Soliditet

Visar betalningsförmågan på lång sikt.

Definition: Eget kapital dividerat med totalt kapital.

AB Karlskrona Moderbolag

Ändamål

Äga och förvalta aktier i de företag som ingår i aktiebolagskoncernen enligt fullmäktiges bestämmande. Bolaget ägs till 100 % av Karlskrona kommun.

AB Karlskrona Moderbolag

Mkr	2002	2001	2000	1999
Omsättning	1,5	1,5	1,5	1,9
Resultat efter finansnetto	-13,9	-14,0	-13,9	-13,2
Balanslikviditet i %	25	87	96	78,9
Soliditet i %	59,2	63	49,9	53,6
Eget kapital	249,8	277,8	277,6	171,6
Balansomslutning	421,7	444,1	555,6	320,3

Affärsverken Karlskrona AB

Ändamål

Bedriva inköp, produktion och distribution av energi inom områdena el, fjärrvärme, fjärrkyla och gas, driva kommunikationsnät och IT-tjänster kopplade till den bransch företaget är verksamt inom, insamla och omhändertaga hushålls- och industriavfall, utöva trafikservice, äga och förvalta fastigheter med flera anläggningar för Affärsverksrörelsens behov samt äga och förvalta andelar och aktier med anknytning till bolagets verksamhet.

Bolaget ägs till 100 % av AB Karlskrona Moderbolag.

Affärsverken AB äger 100 % av aktierna i Affärsverken Energi AB och 100 % av aktierna i Sydost Energi AB. Sydost Energi är ett vilande bolag.

Viktiga händelser

Årets resultat är sämre än budget. Avvikelsen uppgår till 21,2 Mkr för koncernen Affärsverken. Affärsområde Värme står för merparten av avvikelsen. Det finns framförallt två faktorer som påverkat resultatutvecklingen inom affärsområdet. Dels har entreprenaden för nytt värmeverk Gullberna dragit ut på tiden, innebärande att man inte maximalt kunnat utnyttja pannresursen för biobränsle, vilket varit avsett. Detta har medfört att alternativbränsle i form av eldningsolja behövt användas istället, vilket medfört avsevärt högre kostnader.

Kundtillströmningen har varit stor och anslutning har skett till vårt utbyggda nät. Detta är mycket positivt för den framtida satsningen men innebär i det korta perspektivet en belastning då man behövt tillgripa en ökad oljeproduktion. Dessutom medförde kylan i december väsentligt högre olje-nota än vad som förutsatts i budgeten.

En särskild överenskommelse har träffats med Karlskrona Kommun, Affärsverken AB och AB Karlskrona Moderbolag om hur den tidigare beslutade garantin om återbetalning av nyttjanderättsersättningen jämte ränta skall tolkas. Överenskommelsen innebär att återbetalning av

nyttjanderättsersättningen jämte ränta inte skall ske eftersom någon förtäckt olovlig vinstutdelning inte förekommit. Garantin upphör härmed att gälla. Moderbolaget och övriga parter ansvarar vidare för att underrätta en eventuell framtida köpare av Affärsverken om tolkningen av Garantin enligt överenskommelsen.

Året kan karakteriseras med följande punkter:

- Växtvärk inom affärsområde värme och kommunikationsnät
- Fortsatt hög leveransnivå inom eldistributionen
- Stort fjärrvärmeintresse påverkar resultatet negativt på kort sikt
- Entreprenaden inte avslutad vid värmeverk Gullberna, vilket gör att ekonomin ansträngs
- Utredningsarbetet angående ny produktionsanläggning något försenat
- Affärsverken tecknade nytt kontrakt angående båttrafiken i skärgården
- Sortera Mera-projektet framskrider enligt tidplan
- Upphandling av hushållshämtningen har påbörjats av huvudmannen
- Egen kompostanläggning har färdigställts under året
- Fortsatt ökad sortering vid återvinningsstationerna
- Engagerad personal ökar kundfokusering
- Anslutningen till kommunikationsnätetsatsningen ökar

Affärsverken Karlskrona AB

Mkr	2002	2001	2000	1999
Omsättning	260,5	234	216,1	196,7
Resultat efter finansnetto	18,2	24,3	27,9	23,3
Balanslikviditet i %	131,9	95,7	111,1	96,4
Soliditet i %	1,6	4	4,2	5,6
Soliditet, koncernen	21,5	22	24	23,7
Eget kapital	11,0	24,2	24,3	24,3
Balansomslutning	698	610,1	566,8	437,3

Affärsverken Energi AB

Ändamål

Bolaget skall bedriva handel med energi. Bolagets syfte är att enligt god teknisk praxis och med optimalt resursutnyttjande främja en god elförsörjning. Bolaget ägs till 100 % av Affärsverken Karlskrona AB.

Viktiga händelser

Under senare delen av 2002 uppstod effektbrist i Sverige på grund av dålig vattentillrinning. Detta medförde kraftigt ökade kostnader på elbörsen. När priserna stiger fort är det svårt att hinna med och höja elpriset till kunderna utan avtal i motsvarande grad. Bolaget har en antagen risk-

policy vars innehåll är strikt, och med hjälp av denna har bolaget en bra position inför det nya året.

Affärsverken Energi AB

Mkr	2002	2001	2000	1999
Omsättning	88,9	66,5	60,6	67,9
Resultat efter finansnetto	3,5	4,3	3,8	2,5
Balanslikviditet i %	111,6	112	114,6	118,3
Soliditet i %	10,4	10,7	12,7	15,4
Eget kapital	4,8	4,8	4,8	4,8
Balansomslutning	46	44,9	37,7	31,1

AB Karlskronahem

Ändamål

AB Karlskronahem har som övergripande mål för sin verksamhet att förvärva, avyttra, bebygga och förvalta fastigheter eller tomträtter, för att därpå uppföra bostadshus med tillhörande affärs- lägenheter och kollektiva anordningar i Karlskrona kommun. Bolaget ägs till 100 % av AB Karlskrona Moderbolag. Bolaget äger 100 % av aktierna i AB Karlskrona Fastigheter.

Viktiga händelser

Dotterbolaget AB Karlskrona Fastigheter fusionerades per 2002-12-17 med moderbolaget. Resultatet för året uppgick till 214 tkr och ingår i det redovisade resultatet för AB Karlskronahem.

Bolaget redovisar ett underskott med 13,7 Mkr.

Hysesintäkterna avviker negativt från tidigare prognoser med 1 650 tkr. Anledningen är för högt beräknad hyra på nybyggda Vedebylund samt problem i fastighetssystemet som försvårat möjligheterna att göra prognoser. Rutinen för hyresavisering ses över och kommer förhoppningsvis att fungera under 2003. Antalet uthyrda lägenheter var vid årsskiftet 65.

Underhåll och reparationer har under året uppgått till 53,2 Mkr. Orsaken till höga reparationskostnader är det stora eftersatta underhåll som finns på fastigheterna. Stora underhållsinsatser som gjorts under året är byte av 40 hissar i Kronotorp, Kungmarksprojektet och åtgärdade fuktskador i Marieberg.

Under året har 39,5 Mkr nedlagts i Kungmarksprojektet, varav 10,0 Mkr avser underhåll och resterande del investering. Totalt har 78,5 Mkr nedlagts i projektet.

Kostnaderna för uppvärmning avviker negativt med 1,7 Mkr mot tidigare prognoser beroende på en kall höst.

Totalt har 100,7 Mkr nedlagts i investeringar under året, varav de största är:

- Ombyggnad Kungsmarken hus Månstenen 30,4 Mkr
- Nybyggnation Vedebylund 20,2 Mkr
- Ombyggnation 120 lgh i Kungsmarken till Anfa Syd 17,3 Mkr
- Ombyggnad Ekliden 11,9 Mkr

Bolaget har erhållit koncernbidrag från AB Karlskrona Moderbolag på 18,1 Mkr. Koncernbidragen har redovisats över balansräkningen.

AB Karlskronahem

Mkr	2002	2001	2000	1999
Omsättning	265	253,1	270,5	310,8
Resultat efter finansnetto	-18,7	-32,4	-6,1	15,7
Balanslikviditet i %	56,6	63	99,4	33,2
Soliditet i %	15,8	16,3	16,2	10,5
Eget kapital	323,3	330,4	224,6	109,0
Balansomslutning	2 047	1 988	2 033	2 147

Kruthusen Företagsfastigheter AB

Ändamål

Bolagets syfte är att med beaktande av kommunalrättsliga regler förmedla mark- och flexibel lokalupplåtelse till företag och därigenom skapa etablerings- och utvecklingsmöjligheter för nya samt befintliga företag och organisationer inom kommunen.

Kruthusen Företagsfastigheter AB ägs till 100 % av AB Karlskrona Moderbolag.

Viktiga händelser

Resultatet före bokslutsdispositioner och skatt uppgår till +3,9 Mkr jämfört med budgeten på +3,3 Mkr.

Biblioteksbyggnaden, Campus Gräsvik 24 har färdigställts och tagits i bruk.

Under senhösten har kontorsbyggnaden Ruthensparre 24 på Ronnebygatan 2 förvärvat för 19 Mkr.

Med den vikande efterfrågan på kontorslokaler för IT-företag har vakansgraden ökat till ca 7 %. De lediga lokalerna finns inom Campus Gräsvik, Tennvägen och Gullbernavägen.

Hyresförluster på grund av konkurser uppgår till 170 tkr att jämföra med 500 tkr år 2001.

Utöver normalt underhåll/hyresgästanpassningar har bl a följande insatser gjorts under året:

- Fönsterrenovering Högskolans kanslihus Campus Gräsvik
- Fönsterrenovering Campus Gräsvik 8
- Fasadvätt Tennvägen
- Förstärkt ventilation Tennvägen
- Förstärkt ventilation Gullbernavägen

Kostnaderna för el var betydligt högre under året vilket beror på den kraftigt ökade eltaxan. Mellan 2001 och 2002 har taxan höjts med 65 %.

Ett koncernbidrag på 3,9 Mkr lämnas till AB Karlskrona Moderbolag.

Kruthusen Företagsfastigheter AB

Mkr	2002	2001	2000	1999
Omsättning	42,2	37,7	32,8	24,7
Resultat efter finansnetto	3,9	2,1	1,7	1,3
Balanslikviditet i %	69,9	16,9	103,4	146,1
Soliditet i %	9,8	12,8	13,1	15,6
Eget kapital	37,1	37,1	35,4	33,7
Balansomslutning	378,2	293,5	268,6	215,9

Karlskrona Stuveri AB

Ändamål

Bolaget har till uppgift att utföra lossnings- och lastningsarbeten. Karlskrona Stuveri AB ägs till 100 % av AB Karlskrona Moderbolag.

Viktiga händelser

Bolagets omsättning uppgick under 2002 till 5,1 Mkr (2,8 Mkr). Rörelseresultatet efter finansiella poster uppgick till 261 tkr (232 tkr). Årets resultat efter bokslutsdispositioner uppgick till 124 tkr (0 tkr).

Den ekonomiska basen för Stuveribolaget är verksamhet i anslutning till färjetrafiken. Den utgör ca 95 % av hela verksamheten. Under mars månad utökades trafiken från ett till två anlöp/dygn. Godshantering omfattar dragning av trailers

och andra lastbärare samt hantering av lösgods på pall. Verksamheten med import av pallar har ökat markant under året. Stuveribolaget utför även andra åtgärder i anslutning till färjetrafiken, t ex mottagning av trossar och hantering av sopcontainers.

Karlskrona Stuveri AB

Mkr	2002	2001	2000	1999
Omsättning	5,1	2,8	3,2	3,5
Resultat efter finansnetto	0,3	0,2	0,3	0,4
Balanslikviditet i %	190,5	206,4	263	218,3
Soliditet i %	67	58,8	61,3	65,3
Eget kapital	1,6	1,4	1,4	1,4
Balansomslutning	3,1	2,4	2,3	2,1

Fastighetsbolaget Gullberna KB

Ändamål

Bolagets verksamhet består i att exploatera och förvalta fastigheter inom Gullberna Park. Bolagets ägarandelar fördelar sig på dels Karlskrona kommun (1/51) som komplementär, dels på Kruthusen företagsfastigheter (50/51) som kommanditdelägare.

Viktiga händelser

Årets resultat uppgår till + 8,8 Mkr. Orsaken till att resultatet är bättre än den ursprungliga budgeten är att den fordran avseende markförsäljning på 14,8 Mkr som enligt försiktighetsprincipen i bokslutet 2001 skrevs ned, nu har påförts resultatet för 2002. Då en säkerhet nu lämnats från LB-hus är fordran säkerställd och i resultaträkningen benämnd "jämförelsestörande post".

Det något sämre resultatet på helår relativt den reviderade budgeten beror på att genomförandetiden för småhusbyggnationen förlängs med 1 år till 2005-12-31 vilket motsvarar en minskad post på intäktsidan med c:a 600 tkr.

Under året har stora insatser gjorts för att åtgärda det eftersatta underhållet. Åtgärderna följer den framtagna underhållsplanen och kostnaden följer i stort budgeten.

Åtgärder som genomförts är fortsatt renovering av värme- och ventilationssystem, fasadmålning av fem hus, målning av fönster och vissa tak,

montage av utvändiga stuprör, asfaltering och tillskapande av fler p-platser samt lokalanpassningar åt hyresgäster. Nya busshållplatser har tillskapats.

En av de viktigaste delarna av rekonstruktionsplanen är försäljning av mark och tillhörande nedskrivning av fastighetsvärden. I den ursprungliga rekonstruktionsplanen bedömdes köpeskillingen för bostadsområdet till 14 Mkr, vid uppföljningen 2000 höjdes ambitionen till 20 Mkr. Utfallet blev 17,2 Mkr.

Intäkten har intecknats genom handpenningar och en säkerhet från LB-hus. Betalningen beräknas ske med 5 Mkr per år under tre år. Hela köpeskillingen skall vara betald senast 2005-12-31.

Andelen outhyrda lokaler utgör 10,8 % av det totala beståndet (vilket motsvarar 3 350 kvm).

Fastighetsbolaget Gullberna KB

Mkr	2002	2001	2000	1999
Omsättning	25,7	10	14,4	13,7
Resultat efter finansnetto	8,8	8,7	-3,5	-3,9
Balanslikviditet i %	201,3	421,2	188,5	412,3
Soliditet i %	1	-3	-3	-0,2
Eget kapital	0,9	-1,8	-1,8	-1,8
Balansomslutning	60,5	57,7	58,4	102,3

Karlskrona Fryshus AB

Ändamål

Bolaget är vilande. Karlskrona Fryshus ägs till 99,75 % av Karlskrona kommun.

Kommunalförbundet Räddningstjänsten Ö Blekinge

Ändamål

Kommunalförbundet Räddningstjänsten Östra Blekinge startade verksamheten 2000-07-01 och har bedrivits efter de intentioner som fullmäktige i Karlskrona och Ronneby gett tillkänna i kommunalförbundets räddningstjänstplan. Kommunalförbundet ägs till 61,5 % av Karlskrona kommun och till 38,5 % av Ronneby kommun.

Viktiga händelser

Verksamheten har år 2002 bedrivits med ett underskott på 437 tkr. Förbundets omslutning är 55,3 Mkr. Underskottet utgör 0,8 % av omslutningen. Driften har under året varit underfinan-

sierad med 887 tkr. Underskottet på det egna kapitalet uppgår till 170 tkr. Förbundets intäkter som inte utgör medlemsavgifter har varit 4 652 tkr och har minskat med 209 tkr jämfört med år 2001.

Kapitalkostnadsbudgeten har såväl under 2002 som tidigare är finansierat delar av driften. Förbundet har under året analyserat investeringsbehovet och kommit fram till att ca 5 Mkr årligen bör avsättas för kapitalkostnader. Under år 2002 var kapitalkostnaderna 3,3 Mkr (avskrivningar och räntor på lån).

Resultaträkning

Sammanställd redovisning (Mkr)

	Not	2002	2001
Verksamhetens intäkter		1 027	1 038
Verksamhetens kostnader		-2 622	-2 516
Jämförelsestörande poster	1	15	-16
Avskrivningar	2	-195	-189
Verksamhetens nettokostnad		-1 775	-1 683
Skatteintäkter och generella statsbidrag		1 943	1 860
Resultat efter skatteintäkter och generella statsbidrag		168	177
Finansiella intäkter		0	6
Finansiella kostnader		-149	-145
Resultat efter skatteintäkter och finansnetto		19	38
Skatt	3	-11	0
Förändring av eget kapital (årets resultat)		8	38

Noter

till resultaträkningen 2002

NOT 1

Jämförelsestörande poster

	2002	2001
AB Karlskronahem	0	-14
AB Karlskrona Fastigheter	0	13
Gullberna KB	15	-15
Summa	15	-16

NOT 3

Skatter

Inkomstskatt betald	
Uppskjuten skatt obeskattade reserver	
Summa	

2002	2001
0	0
- 11	0
- 11	0

NOT 2

Avskrivningar

Avskrivningar är gjorda enligt de principer som gäller för kommunen respektive dotterföretagen



Balansräkning

Sammanställd redovisning (Mkr)

TILLGÅNGAR	Not	2002-12-31	2001-12-31
Materiella anläggningstillgångar			
Fastigheter	1	3 746	3 602
Inventarier	2	595	555
Summa materiella anläggningstillgångar		4 341	4 157
Finansiella anläggningstillgångar			
Värdepapper	3	3	3
Långfristiga fordringar	4	5	5
Summa finansiella anläggningstillgångar		8	8
Omsättningstillgångar			
Förråd och exploateringar	5	25	21
Kortfristiga fordringar	6	266	238
Likvida medel	7	21	43
Summa omsättningstillgångar		312	302
SUMMA TILLGÅNGAR		4 661	4 467
EGET KAPITAL OCH SKULDER			
Eget kapital			
Eget kapital, ingående värde	8	909	871
Årets resultat		8	38
Summa eget kapital		917	909
Avsättningar			
Avsättningar pensioner	9	29	25
Avsättningar för uppskjutna skatter		58	46
Avsättningar för löneskatt		6	6
Summa avsättningar		93	77
Skulder			
Långfristiga skulder	10	3 104	2 951
Kortfristiga skulder	11	547	530
Summa skulder		3 651	3 481
SUMMA EGET KAPITAL OCH SKULDER		4 661	4 467
Borgensförbindelser och ställda panter	12	1 052	1 394
Soliditet		20 %	20,35 %

Noter

till balansräkningen 2002

NOT 1

Fastigheter

Restvärde redovisas för kommunen tom 1997-12-31. I ackumulerade anskaffningar och avskrivningar ingår kommunen from 1998-01-01.

Specifikation

	2002	2001
Mark	144	147
Byggnad	3 444	3 267
Pågående investeringar	158	188
Summa fastigheter	3 746	3 602

	2002	2001
IB restvärde	755	810
Årets avskrivningar	-50	-51
Nedskrivningar	0	-1
Försäljningar	-1	-3
UB restvärde	704	755
IB ackumulerat anskaffningsvärde	3 046	2 999
Omklassificering	-5	0
Årets anskaffningar	313	109
Försäljningar	-5	-62
UB ackumulerat anskaffningsvärde	3 349	3 046

Fortsättning NOT 1

	2002	2001
IB ackumulerade avskrivningar	-354	-286
Återförd avskrivning pga försäljning	1	7
Omklassificering	1	0
Årets avskrivningar	-80	-75
UB ackumulerade avskrivningar	-432	-354
IB och UB ackumulerade uppskrivningar	2	2
IB ackumulerade nedskrivningar	-35	-35
Årets nedskrivningar	0	0
UB ack nedskrivningar	-35	-35
IB ackumulerade pågående nyanläggningar	188	51
Årets anskaffning	187	148
Omklassificeringar (färdigställande)	-217	-11
UB ackumulerade pågående nyanläggningar	158	188
UB bokfört värde	3 042	2 847
Summa fastigheter	3 746	3 602

NOT 2

Inventarier

Restvärde redovisas för kommunen tom 1997-12-31. I ackumulerade anskaffningar och avskrivningar ingår kommunen från 1998-01-01.

	2002	2001
Inventarier		
IB restvärde	18	26
Anskaffningar	0	0
Försäljningar	0	0
Årets avskrivningar	-5	-8
UB restvärde	13	18
IB ackumulerat anskaffningsvärde	807	676
Omklassificering	6	0
Årets anskaffningar	98	129
Försäljningar	-4	2
UB ackumulerat anskaffningsvärde	907	807
IB ackumulerade avskrivningar	-270	-201
Återförd avskrivning pga försäljning	5	0
Årets avskrivningar	-60	-69
UB ackumulerade avskrivningar	-325	-270
UB bokfört värde	582	537
Summa maskiner och inventarier	595	555

NOT 3

Värdepapper, andelar och bostadsrätter

	2002	2001
Aktier och andelar	2	2
Bostadsrätter	1	1
Summa värdepapper mm	3	3

NOT 4

Långfristiga fordringar

	2002	2001
Karlskrona kommun	1	1
AB Karlskrona Fastigheter/		
AB Karlskronahem	2	4
Räddningstjänsten	2	
Summa långfristiga fordringar	5	5

NOT 5

Förråd och exploateringar

	2002	2001
Karlskrona kommun förråd	2	2
Karlskrona kommun exploateringar	11	8
Affärsverkens förråd	11	10
AB Karlskronahems förråd	1	1
Summa förråd och exploateringar	25	21

NOT 6

Kortfristiga fordringar

	2002	2001
Kundfordringar	119	124
Interimsfordringar	111	103
Övriga kortfristiga fordringar	36	11
Summa kortfristiga fordringar	266	238

NOT 7

Likvida medel

	2002	2001
Postgiro/koncernkonto	21	43
Summa likvida medel	21	43

NOT 8

Summa eget kapital

	2002	2001
Ingående balans eget kapital	909	871
Årets resultat	8	38
Summa eget kapital	917	909

NOT 9

Avsättning pensioner

	2002	2001
Bokfört ingående saldo	25	22
Årets ökning av nyintjänade pensioner	3	0
Räddningstjänsten	1	3
Summa pensionsskuld	29	25

NOT 10

Långfristiga skulder

	2002	2001
Långfristiga lån	3 094	2 939
Periodiserade anslutningsavgifter på elnät, fjärrkyla, fjärrvärme och kommunikationsnät (Affärsverken)	10	8
Kredit koncernkonto	0	4
Summa långfristiga skulder	3 104	2 951

NOT 11

Kortfristiga skulder

	2002	2001
Leverantörsskulder	142	140
Interimsskulder	405	390
Summa kortfristiga skulder	547	530

NOT 12

Borgensförbindelser och ställda pantar

	2002	2001
Karlskrona kommun	760*	1 102*
AB Karlskrona Moderbolag	249	249
Gullberna KB	43	43
Summa borgensförbindelser och ställda pantar	1 052	1 394

* Därav till kommunala bolag 742 (1 080)

Betalningsflödesrapport

Sammanställd redovisning (Mkr)

	2002	2001
DEN LÖPANDE VERKSAMHETEN		
Verksamhetens intäkter	1 027	1 038
Verksamhetens kostnader (-)	-2 622	-2 516
Justering ej rörelsekapitalpåverkande poster	10	-19
Justering avsättningar	3	-4
Summa verksamhetens nettokostnader	-1 582	-1 501
Skatteintäkter och intäkter av bidrag	1 943	1 860
Finansiella intäkter	0	6
Finansiella kostnader	-149	-145
Betalningsflöde från den löpande verksamheten före förändringar av rörelsekapitalet	212	220
Betalningsflöde från förändringar i rörelsekapitalet:		
Ökn(-)/minskn(+) förråd och exploateringar	-4	-10
Ökn(-)/minskn(+) kortfristiga fordringar	-28	8
Ökn(+)/minskn(-) kortfristiga skulder	17	-32
Summa rörelsekapitalförändring	-15	-34
Betalningsflöde från den löpande verksamheten	197	186
INVESTERINGSVERKSAMHETEN		
Investering av materiella tillgångar (-)	-384	-349
Avytttrade materiella tillgångar (+)	12	47
Betalningsflöde från investeringsverksamheten	-372	-302
FINANSIERINGSVERKSAMHETEN		
Utlåning		
Ökn(-)/minskn(+) utlåning	0	-3
Upplåning		
Ökn(+)/minskn(-) upplåning	153	152
Betalningsflöde från finansieringsverksamheten	153	149
Årets kassaflöde	-22	33
Likvida medel vid årets början	43	10
Likvida medel vid årets slut	21	43
Förändring av likvida medel	-22	33

Analys av utfall och nyckeltal

Sammanställd redovisning (Mkr)

	1997	1998	1999	2000	2001	2002
Resultat före finansiella intäkter och kostnader	188	152	158	194	177	169
Förändring i eget kapital	23	-16	1	122	38	8
Balansomslutning	4 368	4 323	4 365	4 313	4 467	4 661
Rörelsekapital	-245	-220	-187	-305	-194	-235
Eget kapital	171	757	749	871	909	917
Eget kapital före koncernmässiga justeringar i avskrivningsprinciper	201	787	778	900	938	946
Soliditet	4 %	17,5 %	17,2 %	20,1 %	20,4 %	19,7 %

Sammanställd redovisning

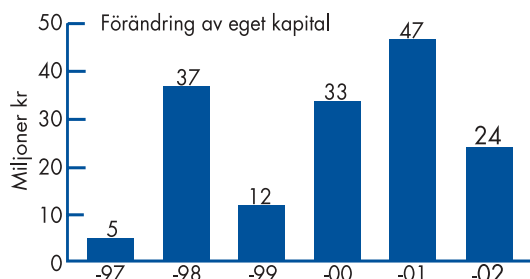


Bokslut 2002 för kommunen

Ekonomisk översikt

Årets resultat, kommunen

Kommunens verksamhet uppvisar ett positivt resultat med 24 Mkr (47 Mkr). Av diagrammet nedan framgår de senaste årens förändring av det egna kapitalet.



Uppföljning av de tre finansiella målsättningarna

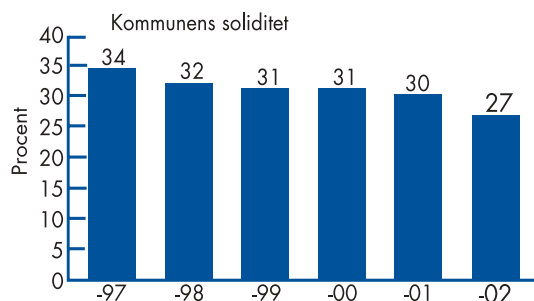
Hösten 1995 fastlade kommunfullmäktige i fullständig politisk enighet tre finansiella mål för kommunen. Syftet med målsättningarna är att uppnå god ekonomisk hushållning i kommunen. Den övergripande och första målsättningen är att resultaträkningen ska visa på ett positivt resultat. Därefter skall det andra målet uppnås, att samtliga nyinvesteringar skall finansieras med egna medel. Som tredje målsättning ska en återbetalning av kommunens låneskuld påbörjas. I samband med att respektive års budget och plan för de närmast kommande två åren fastställs skall anges hur målen kommer att uppnås och i bokslutet skall en avstämning mot verkligt utfall göras.

År 2002 är det tredje året där samtliga tre målsättningar uppnås. När det gäller målet återbetalning av kommunens låneskuld gör vi justering för sådana transaktioner inom kommunkoncernen som består av utlåning och kapitaltillskott som kan aktiveras.

Från och med år 2002 är resultatkravet anpassat till konjunkturläget enligt följande: bra konjunktur bra resultat, sämre konjunktur sämre resultat. I praktiken innebär detta att resultatkravet sänktes från 2 % av skatteintäkterna till 1 % vid övergången från år 2001 till år 2002 när budgeten fastställdes för sistnämnda år.

Soliditetsutveckling

Soliditeten är andelen eget kapital i förhållande till totalt kapital. Ju högre soliditet, desto stabilare ekonomi. År 2001 uppgick soliditeten till 26,9 % (30,4 %). Soliditetsminskningen är att hänföra till en ökad utlåning till de helägda bolagen. Skälet till den ökade utlåningen är att kommunen till skillnad från flertalet kommuner har ersatt borgensåtaganden med direktutlåning till helägda kommunala företag. Om vi omvandlar direktutlåningen till borgensåtaganden skulle soliditeten öka från 29,9 till 50,3 %. Ur risksynpunkt är borgen och direktutlåning likvärdiga, men ur effektivitetssynpunkt ger direktutlåning stora fördelar.



Finansnetto

Kommunens finansnetto uppgår till -17 Mkr (-30 Mkr), vilket är 13 Mkr bättre än budgeterat finansnetto på -30 Mkr. Budgetavvikelsen består av positiva avvikelser, dels på räntenettet (ränterintäkter minskat med räntekostnader) med 3,5 Mkr, dels på kommunens del av Gullberna KBs resultat med 9 Mkr och slutligen en positiv avvikelse på kreditivräntor med 0,5 Mkr. Av budgetavvikelsen 3,5 Mkr på räntenettet förklaras 0,7 Mkr av lägre genomsnittlig nettolåneskuld och 2,8 Mkr av lägre genomsnittlig ränta. Kommunens nettolåneskuld uppgick till 642 Mkr per den sista december år 2002, vilket är en minskning med 24 Mkr från 2001 (666 Mkr). Den genomsnittliga räntan på kommunkoncernens låneskuld uppgick till 4,94 % och motsvarande ränta på kommunens låneskuld uppgick till 5,17 %.

Resultaträkning

Kommunen (Mkr)

Kommunen 2002

Resultaträkning Mkr	Bokslut 2002	Budget 2002	Bokslut 2001	Bokslut 2000	Bokslut 1999	Bokslut 1998	Budget 2003
Verksamhetens intäkter	587		566	547	515	497	
Verksamhetens kostnader	-2 383	-1 778	-2 236	-2 130	-2 025	-1 891	-1 898
<i>Jämförelsestörande poster</i>	0		0	0	-15	32	
Avskrivningar (not 1)	-106	-114	-112	-102	-100	-108	-112
Verksamhetens netto-kostnader	-1 902	-1 892	-1 782	-1 685	-1 625	-1 470	-2 010
Skatteintäkter/Generella statsbidrag (not 2)	1 944	1 942	1 860	1 752	1 668	1 555	2 060
Resultat efter skatteintäkter	42	50	78	67	43	85	50
Finansiella intäkter (not 3)	87	76	61	56	56	44	90
Finansiella kostnader (not 4)	-104	-106	-91	-86	-85	-91	-117
Ränta på pensionsskuld	-1	-1	-1	-4	-2	-1	-2
Resultat efter skatteintäkter och finansnetto	24	19	47	33	12	37	21
Extraordinära intäkter	0	0	0	0	0	0	
Extraordinära kostnader	0	0	0	0	0	0	
Förändring av eget kapital (årets resultat)	24	19	47	33	12	37	21

Noter

till Resultaträkning 2002

NOT 1

Avskrivningar

All beräkning av avskrivningar görs på anskaffningsvärdet (linjär metod). Avskrivningarna utgör en kostnad för förvaltningarna och minskar det bokförda värdet på deras anläggningstillgångar i motsvarande grad. Investeringar som är gjorda 2002 och ianspråktagits under året har börjat skrivas av månaden efter. Avskrivningstiderna följer redovisningsreglementet och Kommunförbundets rekommendation.

NOT 2

Skatteintäkter och generella statsbidrag

Skatteintäkter:

Egna skatteintäkter

2002	2001
1 680	1 567
12	19
6	6

Slutavräkning 2001

Törning

Prognos avräkningslikvid på

skatteintäkter år 2001

Summa skatteintäkter

2002	2001
12	26
1 710	1 618

Bidragintäkter:

Generellt statsbidrag

Inkomstutjämning

Avgift mervärdeskatt

Mellankommunal utjämning

388	392
78	79
-150	-138
-13	-15

Generellt sysselsättningsstöd

Kostnadsutjämning

Summa generella statsbidrag

12	0
-81	-76
234	242

Summa skatteintäkter och generella statsbidrag

1 944	1 860
--------------	--------------

NOT 3

Finansiella intäkter

Ränteintäkter externa banker

Ränteintäkter kommunala bolag

Kommunens del av Gullberna

KB:s resultat

Kreditivränta

Övriga finansiella intäkter

Summa finansiella intäkter

2002	2001
0	1
76	58
9	0
1	1
1	1
87	61

NOT 4

Finansiella kostnader

Räntekostnader externa långgivare

Räntekostnader kommunala bolag

Kommunens del av

Gullberna KB:s resultat

Övriga finansiella kostnader

Summa finansiella kostnader

2002	2001
100	82
2	2
0	6
2	1
104	91



Balansräkning

Kommunen (Mkr)

Kommunen 2002

TILLGÅNGAR	Not	2002-12-31	2001-12-31
Materiella anläggningstillgångar			
Fastigheter	1	1 435	1 442
Pågående nyanläggning		25	28
Inventarier	2	101	96
Summa materiella anläggningstillgångar		1 561	1 566
Finansiella anläggningstillgångar			
Värdepapper	3	282	282
Långfristiga fordringar	4	1	1
Långfristiga fordringar hos koncernföretag		1 662	1 148
Summa finansiella anläggningstillgångar		1 945	1 431
Omsättningstillgångar			
Förråd, lager och exploateringsfastigheter	5	13	10
Kortfristiga fordringar	6	133	149
Kortfristiga fordringar hos koncernföretag		89	63
Likvida medel	7	21	32
Summa omsättningstillgångar		256	254
SUMMA TILLGÅNGAR		3 762	3 251
EGET KAPITAL OCH SKULDER			
Eget kapital			
Eget kapital, ingående värde	8	989	942
Årets resultat		24	47
Summa eget kapital		1 013	989
Avsättningar	9		
Avsättningar för pensioner		25	22
Avsättning för särskild löneskatt		6	6
Summa avsättningar		31	28
Långfristiga skulder	10		
Lån i banker och kreditinstitut		2 262	1 767
Långfristiga skulder till koncernföretag		63	79
Summa långfristiga skulder		2 325	1 846
Kortfristiga skulder	11		
Kortfristiga skulder till koncernföretag		17	20
Övriga kortfristiga skulder		376	368
Summa kortfristiga skulder		393	388
SUMMA EGET KAPITAL OCH SKULDER		3 762	3 251
Borgensförbindelser och ställda panter	12	760	1 102
Ansvarsförbindelser pensioner		806	799
Löneskatt, ansvarsförbindelser pensioner		196	194
Ansvarsförbindelse Gullberna KB		60	59
Soliditet		26,9 %	30,4 %

Noter

till Balansräkning 2002

NOT 1 Fastigheter

Anskaffningar gjorda from 98-01-01 särredovisas med anskaffningsvärde och ack. avskrivningar. Anskaffningar samt avskrivningar tom 1998 redovisas med restvärde.

	2002	2001
IB restvärde	747	802
Försäljningar	-1	-1
Årets avskrivningar	-49	-51
Årets nedskrivningar	0	-3
UB restvärde	697	747
IB ackumulerat anskaffningsvärde	826	743
Årets anskaffningar	80	184
Försäljningar	-5	-1
UB ackumulerat anskaffningsvärde	901	826
IB ackumulerade avskrivningar	-131	-102
Årets avskrivningar	-32	-28
Återförd avskrivning pga försäljning	1	0
UB ackumulerade avskrivningar	-162	-130
IB ackumulerade nedskrivningar	-1	-1
Årets nedskrivningar	0	0
UB ackumulerade nedskrivningar	-1	-1
IB pågående ny- till- och ombyggnad	25	15
Årets anskaffningar	0	13
Omklassificeringar (färdigställande)	0	0
UB pågående ny- till- och ombyggnad	25	28
UB bokfört värde	763	723
Summa fastigheter	1460	1470
Specifikation		
Markreserv	22	26
Verksamhetsfastigheter	789	777
Publika fastigheter	87	91
Fastigheter för affärsverksamhet	439	445
Fastigheter för annan verksamhet	98	103
Pågående investeringar	25	28
Summa fastigheter	1460	1470

NOT 2 Inventarier

Anskaffningar gjorda from 98-01-01 särredovisas med anskaffningsvärde och ack. avskrivningar. Anskaffningar samt avskrivningar tom 1998 redovisas med restvärde.

	2002	2001
IB restvärde	13	21
Årets avskrivningar	-3	-8
Försäljningar	0	0
UB restvärde	10	13
IB ackumulerat anskaffningsvärde	147	113
Årets anskaffningar	26	24
Försäljningar	0	-1
UB ackumulerat anskaffningsvärde	173	136
IB ackumulerade avskrivningar	-61	-33
Återförd avskrivning pga försäljning	0	0
Årets avskrivningar	-21	-20
UB ackumulerade avskrivningar	-82	-53
UB bokfört värde	91	83
Summa inventarier	101	96

NOT 3 Värdepapper, andelar och bostadsrätter

	2002	2001
Aktier	279	279
Andelar	2	2
Bostadsrätter	1	1
Summa värdepapper	282	282

NOT 4 Långfristiga fordringar

	2002	2001
Fordringar koncernföretag	1 662	1 148
Övriga långfristiga fordringar	1	1
Summa långfristiga fordringar	1 663	1 149

NOT 5 Förråd och exploateringar

	2002	2001
Förråd	2	2
Exploateringar	11	8
Summa förråd	13	10
Förrådet är värderat till återanskaffningspris.		

NOT 6 Kortfristiga fordringar

	2002	2001
Kundfordringar	30	58
Fordringar koncernföretag	89	63
Interimsfordringar	76	91
Övriga kortfristiga fordringar	27	0
Summa kortfristiga fordringar	222	212

NOT 7 Likvida medel

	2002	2001
Postgiro/koncernkonto bank	21	32
Summa likvida medel	21	32

NOT 8 Summa eget kapital

	2002	2001
IB Eget Kapital	989	942
Årets resultat	24	47
Summa Eget Kapital UB	1 013	989
Avgiftsfinansierat kapital	33	34
Skattefinansierat kapital	980	955
Summa eget kapital	1 013	989

NOT 9 Avsättningar

	2002	2001
Pensionsskuld		
Ingående skuld	22	22
Årets ökning av nyintjänade pensioner	3	0
Utgående avsättning pensionsskuld	25	22
Särskild löneskatt		
Ingående skuld	6	5
Årets avsättning särskild löneskatt	0	1
Utgående avsättning särskild löneskatt	6	6

NOT 10

	2002	2001
Långfristiga skulder		
Externa långgivare	2 245	1 762
Skulder koncernföretag	63	79
Skuld koncernkonto/postgiro	17	5
Summa långfristiga skulder	2 325	1 846

Noter fortsättning

NOT 11

Kortfristiga skulder	2002	2001
Leverantörsskulder	49	47
Förskott ifrån kunder	3	7
Skulder till koncernföretag	17	20
Semesterlöneskuld (inkl okomp övertid)	99	94
Pension individuell del	56	66
Övriga interimsskulder	87	36
Övriga kortfristiga skulder	82	118
Summa kortfristiga skulder	393	388

NOT 12

Borgensförbindelser, ansvarsförbindelser och ställda panter	2002	2001
Egna hem	18	22
Kommunala företag	742	1 080
Ansvarsförbindelser pensioner	806	799
Löneskatt ansvarsförbindelser pensioner	196	194
Ansvarsförbindelse Gullberna KB	60	59
Summa borgensförbindelser och ställda panter	1 822	2 154

Karlskrona kommun har i november 1993 (kommunfullmäktige § 189) ingått en solidarisk borgen såsom för egen skuld för Kommuninvest i Sverige AB samtliga förpliktelser. Detta borgensåtagande är i ett underavtal begränsat till det lånebelopp som kommunen har i Kommuninvest och redovisas endast som kommentar till noten. Lånebeloppet i Kommuninvest uppgår per 2002-12-31 till 2 189 mkr.

Betalningsflödesrapport

Kommunen (Mkr)

Kommunen 2002

	Not	2002	2001
DEN LÖPANDE VERKSAMHETEN			
Verksamhetens intäkter		587	566
Verksamhetens kostnader (-)		-2 383	-2 236
Justering ej rörelsekapitalpåverkande poster		-4	-5
Justering avsättningar		0	-5
Summa verksamhetens nettokostnader		-1 800	-1 680
Skatteintäkter och intäkter av bidrag		1 944	1 860
Finansiella intäkter		87	61
Finansiella kostnader		-105	-92
Betalningsflöde från den löpande verksamheten före förändringar av rörelsekapitalet		126	149
Betalningsflöde från förändringar i rörelsekapitalet:			
Ökn(-)/minskn(+) lager		-3	-8
Ökn(-)/minskn(+) kortfristiga fordringar		-10	18
Ökn(+)/minskn(-) kortfristiga skulder		5	-75
Summa rörelsekapitalförändring		-8	-65
Betalningsflöde från den löpande verksamheten		118	84
INVESTERINGSVERKSAMHETEN			
Investeringar av materiella tillgångar (-)	1	-106	-121
Avyttrade materiella tillgångar (+)	2	12	6
Betalningsflöde från investeringsverksamheten		-94	-115
FINANSIERINGSVERKSAMHETEN			
Ökn(-)/minskn(+) utlåning		-514	-166
Ökn(+)/minskn(-) upplåning		479	226
Betalningsflöde från finansieringsverksamheten		-35	60
Årets kassaflöde		-11	29
Likvida medel vid årets början		32	3
Likvida medel vid årets slut		21	32
Förändring likvida medel		-11	29

Noter

till Betalningsflödesrapport 2002

NOT 1

Investeringar av materiella tillgångar

	2002	2001
Inventarier	26	24
Fastigheter	80	84
Pågående nyanläggning	0	13
Summa	106	121

NOT 2

Avyttrade

materiella tillgångar

	2002	2001
Inom () anges bokfört värde		
Värdepapper	-	-
Inventarier	-	-
Fastigheter	12 (5)	6 (1)
Summa	12	6



Analys av utfall och nyckeltal

Kommunen

Kommunen 2002

	1997	1998	1999	2000	2001	2002	Budget 2003
Nettokostnadernas (inkl avskrivningar) andel av skatteintäkterna i % (inkl extraordinära poster)	96 (96)	97 (95)	97	96	96	98	98
Finansnettots andel av skatteintäkterna i %	3,1	3,0	1,9	1,6	1,7	0,9	1,4
Ökning i % av:							
• skatteintäkter	1,7	3,3	6,7	5	6,2	4,5	6,0
• nettokostnader exkl avskrivningar och extraordinära poster	-1,7	3,4	8,5	4,9	5,5	7,5	5,7
Resultat efter skatteintäkter och finansnetto i % av skatteintäkterna (inkl extraordinära poster)	0,7 (0,3)	0,3 (2,4)	0,7	1,9	2,5	1,2	1,0
Soliditet	34	32	31	31	30	27	32
Resultat mkr	5	37	12	33	47	24	21

Årets investeringar

Under året har bruttoinvesteringarna uppgått till 106 mkr (121 mkr året innan). Anläggningstillgångar har avyttrats för 12 mkr (6 mkr).

Det har investerats i fastigheter och anläggningar för 80 mkr och i maskiner och inventarier för 26 mkr.

Det enskilt största investeringsprojektet var om- och tillbyggnaden av Sunnadalskolan. Utbetalningarna 2002 för detta projekt var 26 mkr.

Om- och tillbyggnader av skolor och förskolor i övrigt (bl a i Ramdala, Tving, Rödeby och Vedeby) föranledde investeringar på 11 mkr.

På Verkö investerades 12 mkr i utbyggnad av färjeterminalen.

Vatten-, avlopps- och reningsanläggningar på skilda håll i kommunen har renoverats och byggts till för 10 mkr.

Genomförda investeringar i idrottshallar (bl a Sunnadal) har föranlett utbetalningar 2002 om 6 mkr. Utbetalningarna avseende konserthusets ombyggnad har uppgått till 7 mkr.

Av årets försäljningar är avyttringen av fastigheterna Grenadjären 4 och 55 för 6,2 mkr den största.

Driftredovisning

Kommunen (Mkr)

Kommunen 2002

Kommunen	Budget	Utfall	Avvikelse	Utfall
	2002	Bokslut 2002	mot budget 2002	Bokslut 2001
Barn- och ungdomsnämnden	-670,9	-668,7	2,2	-641,8
Handikappnämnden	-167,6	-166,7	0,9	-136,0
Idrott- och fritidsnämnden	-44,7	-44,5	0,2	-40,9
Kulturnämnden	-44,1	-44,3	-0,2	-44,8
Miljö- och byggnadsnämnden	-16,3	-18,8	-2,5	-17,5
Socialnämnden	-112,2	-114,6	-2,4	-112,1
Tekniska nämnden (skattefinansierad)	-74,5	-77,2	-2,7	-75,0
Tekniska nämnden (avgiftsfinansierad)	-12,7	-13,3	-0,6	-10,8
Utbildningsnämnden	-172,5	-173,3	-0,8	-166,3
Äldrenämnden	-471,7	-480,2	-8,5	-457,8
KF, KS, rev, valn, övfm	-15,6	-14,6	1,0	-7,8
KLF – basbudget	-74,9	-71,7	3,2	-92,6
KLF – projektbudget	-34,0	-29,8	4,2	-2,0
KLF – övrig budget	-2,2	-2,1	0,1	0,0
Stöd till kollektivtrafiken	-21,0	-21,5	-0,5	-20,1
Räddningsförbundet	-31,2	-31,2	0,0	-29,7
Interna räntor och avskrivningar	266,9	260,1	-6,8	260,7
Ökat koncernbidrag	8,0	8,1	0,1	2,5
Vissa reserver och säkerhetsmarginal	-6,5	0,0	6,5	0,0
Reserv löne- och prisstegring	-2,9	0,5	3,4	1,5
Reavinst fastighetsförsäljningar	6,0	4,0	-2,0	5,1
Pensionsutbetalningar mm	-45,2	-48,0	-2,8	-43,4
Ökning av pensionsskulden	-47,1	-50,2	-3,1	-46,4
Borgensåtaganden	-0,4	-0,1	0,3	6,0
Avstämning arbetsgivaravgifter	0,0	1,6	1,6	1,3
Säljö	0,0	0,0	0,0	-1,3
Kommunens del i Gullberna KBs resultat	6,0	8,8	2,8	-6,1
Vissa engångsintäkter 2002	2,0	0,0	-2,0	0,0
Reavinst aktier	0,0	0,0	0,0	0,8
Avskrivningar	-114,0	-105,9	8,1	-111,9
Verksamhetens nettokostnader*	-1 893,3	-1 893,6	-0,3	-1 786,4
Skatteintäkter/generella statsbidrag	1 942,5	1 943,8	1,3	1 860,3
Resultat efter skatteintäkter	49,2	50,2	1,0	73,9
Finansnetto	-29,2	-25,7	3,5	-25,9
Ränta pensionsskuld	-1,0	-0,7	0,3	-1,0
Resultat efter finansnetto	19,0	23,8	4,8	47,0
Extraordinära intäkter/kostnader	0,0	0,0	0,0	0,0
Förändring av eget kapital	19,0	23,8	4,8	47,0

* Enligt resultaträkning på sidan 21 anges verksamhetens nettokostnader 2002 till 1 902 Mkr. Differensen mot ovanstående redovisning av verksamhetens nettokostnader förklaras av kommunens del i Gullberna KBs resultat.

Ordlista

Ordlista

Anläggningskapital

Bundet eget kapital i anläggningar. Utgör skillnaden mellan anläggningstillgångar och långfristiga skulder.

Anläggningstillgång

Egendom avsedd för stadigvarande innehav.

Avskrivning

Planmässig värdenedsättning av anläggningstillgångar.

Balansräkning

Beskriver kommunens finansiella ställning på bokslutsdagen. Tillgångarna visar hur kommunen har använt sitt kapital. Skulder och eget kapital visar hur kapitalet har anskaffats.

Betalningsflödesrapport

Visar hur årets verksamhet, investeringar och finansiering har påverkat likvida medel.

Budgetavvikelse

Avser över- eller underskott i förhållande till budget.

Driftredovisning

Redovisar utfall i förhållande till fastställd driftbudget och sammanfattas huvudsakligen nämndsvis.

Eget kapital

Kommunens totala kapital består av: anläggningskapital (bundet kapital i anläggningar mm) och rörelsekapital (fritt kapital för framtida drift- och investeringsändamål).

Extraordinära poster

Poster som saknar klart samband med kommunens ordinarie verksamhet, är av sådan typ att de inte kan förväntas inträffa ofta eller regelbundet och uppgår till ett väsentligt belopp.

Konsolidering

Eliminering av interna mellanhavanden i en koncern.

Kortfristiga fordringar

Fordringar som förfaller till betalning inom ett år från balansdagen.

Kortfristiga skulder

Skulder som förfaller till betalning inom ett år från balansdagen.

Likvida medel

Kassa, bank och postgiro.

Likviditet

Betalningsberedskap på kort sikt.

Långfristiga fordringar

Fordringar som förfaller till betalning senare än ett år från balansdagen.

Långfristiga skulder

Skulder som löper på längre tid än ett år.

Nettokostnad

Driftkostnader efter avdrag för driftbidrag, avgifter och ersättningar. Finansieras med skattemedel.

Omsättningstillgång

Lös egendom som inte är anläggningstillgång.

Periodisering

Fördelning av kostnader och intäkter på den redovisningsperiod till vilken de hör.

Resultaträkning

Visar årets finansiella resultat och förklarar hur det uppkommit. Det egna kapitalets förändring kan även utläsas av balansräkningen.

Rörelsekapital

Skillnaden mellan omsättningstillgångar och kortfristiga skulder. Rörelsekapitalet avspeglar kommunens finansiella styrka.

Soliditet

Visar betalningsförmåga på lång sikt. Definieras som andelen eget kapital i förhållande till totalt kapital.

Årets resultat

Resultatet uttrycks som skillnaden mellan intäkter och kostnader, och utläses av resultaträkningen.

Redovisningsprinciper

Redovisningsprinciper

Redovisningen för kommuner bygger på rekommendationer från Svenska Kommunförbundet och Rådet för kommunal redovisning. Det innebär att redovisningen i kommunen sker på ett sätt som i allt väsentligt överensstämmer med god redovisningssed.

Vägledande redovisningsprinciper

Försiktighetsprincipen – restriktiv hållning vid värdering av tillgångar och skulder, dvs tillgångar får aldrig övervärderas och skulder aldrig undervärderas.

Öppenhetsprincipen – redovisningen skall ske på ett öppet sätt, föreligger tveksamheter mellan två redovisningssätt skall det väljas som ger den mest öppna beskrivningen av utvecklingen och situationen.

Periodiseringsprincipen – intäkter och kostnader som hör till redovisningsåret tas med oavsett tidpunkten för betalning.

Kommunstyrelsen

Ansvarsområde

Kommunstyrelsen i dess egenskap av facknämnd och kommunledningsförvaltning ansvarar för en rad skiftande verksamheter såsom beredning av ärenden för beslut, budget, redovisning, uppföljning och bokslut, översiktsplanering, information, PR, internationella kontakter, IT-strategi och IT-service, kungemensamma utbildningsinsatser, personalhälsovård, stöd till facklig verksamhet, turism, arrangemang, näringslivsbefrämjande åtgärder, åtgärder mot arbetslöshet, insatser vid övertalighet, stöd till kollektivtrafiken och stöd till högskoleutbildning m m. Kommunledningsförvaltningen är den förvaltning som har att ansvara för verkställigheten av kommunstyrelsens beslut.

Årets händelser

Karlskrona kommun

Karlskrona kommuns befolkning ökade under år 2002 med 80 personer och uppgick den 31 december 2002 till 60 676 invånare. Kommunen hade under året ett inflyttningsöverskott på 50 personer och – för första gången sedan 1994 – ett födelseöverskott, på 30 personer.

Kommunens nye näringslivschef tillsammans med ett flertal andra nyrekryteringar på näringslivsenheten har lagt tonvikten på att förnya TelecomCity-konceptet, arbeta aktivt med näringslivservice, förbättra arbetsmarknadsåtgärderna och ge evenemang och turistverksamhet en tydlig profil.

Informationsavdelningen med ansvar för kommunens hemsida och dialogen med medborgare har fått en starkt framskjuten roll i kommunen. Informationsenheten har tillsammans med näringslivsenheten även ansvaret för kommunens marknadsföring.

ICMA, International City Manager Association, den internationella kommun- och stadsdirektörsförbundet anordnade i mitten på maj ett internationellt Best Practice-symposium i Sydney. Karlskrona och Sverige bjöds som enda europeiskt land in till detta symposium. Karlskrona kommun hade ett av fem seminarier kring temat Spjutspetsprojekt inom utveckling/tillväxt genom samarbete mellan privat och offentlig sektor.

Näringslivet

Karlskrona utgör en viktig transportnod i den kraftigt växande färjetrafiken i södra Östersjön via StenaLines linje Karlskrona–Gdynia som under året utökad till två avgångar per dygn.

Miljömedvetenheten är stor inom kommunens näringsliv och för att bekräfta detta kommer näringslivsenheten tillsammans med ett antal företag att ansöka om medlemskap i det regionala miljönätverket Sustainable Sweden South East med säte i

Kalmar. Den kompetens som företagen besitter finner vi det angeläget att marknadsföra inte minst mot de nya EU-medlemmarna i Baltikum och Polen.

Landsbygdsutvecklingen är viktig för Karlskrona och dess omland. Utbyggnaden av IT-infrastrukturen är mycket betydelsefull för en fortsatt tillväxt inom näringslivet.

Karlskronas kvinnliga resurscentrum har under året tilldragit sig stor uppmärksamhet med välbesökta evenemang.

TelecomCity och tillväxten

Antalet medlemmar i TelecomCity var 35 st vid årsskiftet 2002/2003 (33 företag, kommunen och Blekinge Tekniska Högskola). Totalt sysselsätter medlemsföretagen ca 4 000 personer.

Utvecklingen avstannar inte, även om IT- och telekombranschen under år 2002 haft en generell nedgång. Karlskronaregionen och TelecomCity har skonats i relation till de flesta andra, starka IT- och telekomregionerna i världen. Vi känner att vi är väl rustade när den förväntade uppgången kommer!

Det händer dessutom otroligt mycket spännande saker i TelecomCity:

- Tjänsteutvecklingen är i fokus – genom Vodafone Mobil Framtid, BTHs och Yrkeshögskolans nya kurser kring mobil kommunikation samt genom enskilda framgångsrika företag som levererar tekniska plattformar och innehåll till de nya trådlösa tjänsterna.
- Karlskrona kommun öppnar upp för tjänsteutveckling i samverkan med nätverkets medlemmar.
- Vi har initierat och stöttat tillkomsten av en ny Incubator på Campus Gräsvik.
- Vi ligger i startgroparna för ett Innovation Center på Campus Gräsvik – med fokus på mobil tjänsteutveckling och nyföretagande.
- Vi bygger nya relationer runt om i världen – via egna nya kontakter och via IT Sweden.
- Vi ser med glädje på hur flera av våra företag i hård konkurrens tar nya marknader i besittning – KORDAB i baltstaterna och Radius i Storbritannien för att nämna några.
- Det är också glädjande att statsmakterna väljer Karlskrona som pilotregion i utvecklingen av nya processer och tjänster för att skapa "ett robustare samhälle" (myndigheter för krisberedskap och energi).

Turismverksamhet

Utbudet av evenemang i Karlskrona har ökat väsentligt år 2002 och vi har lockat till oss än fler besökare. Circo Massimo som genomfördes i

samarbete med Bröderna Bronett blev en stark ljusglimt i februarirusket och hade 20 000 besökare. 28 länder har köpt TV-produktionen av Circo Massimo och Karlskrona har fått visa upp sig.

Lövmarknaden med Gammaldags Lövmarknad är ett alltid lika uppskattat arrangemang. 700 knallar ville vara med och dela på 450 marknadsplatser vilket innebar ökade intäkter.

Karlskrona Sail Cup gav publicitet i världen genom att Eurosport, ViaSat och en rad andra kanaler visade tävlingarna. Sail Karlskrona hade besökarna och även vädergudarna med sig. Över 200 000 människor gästade vår hamn och dessutom 47 segelfartyg med Khersones i spetsen. Engagemanget hos besökare och deltagare ökar varje år och skapar förväntningar inför 2003 som blir det 15:e Sail-arrangemanget.

Alliansprojektet Tjänster utan gränser

Alliansprojektet Tjänster utan gränser avslutades under våren. Projektet utvärderas av Votia Empowerment och en slutrapport kommer under våren 2003.

Översiktsplanering

I augusti 2002 antogs översiktsplan för Karlskrona kommun. Planen innehåller förslag på utvecklingsområden för småhus respektive flerfamiljshus samt en beskrivning av olika intressen och hur dessa skall tillgodoses. Inriktningarna i förslaget har en nära koppling till kommunens utvecklingsplan och utvecklingspolicy, Fyra hörnstenar för att bygga det nya Karlskrona.

I samband med antagandet fattade kommunfullmäktige även beslut om att upprätta en tematisk fördjupning av översiktsplanen för kommunikationer och infrastruktur, att utarbeta ett stadsmiljöprogram för den offentliga miljön samt att utarbeta ett kommunalt kulturmiljöprogram.

Arbetet med att ta fram en fördjupad översiktsplan över Trummenäs-Torsnäset har fortsatt under 2002 med vattenförsörjningsfrågor i fokus.

Personalhälsövård

Kommunhälsan har som övergripande mål att förhindra ohälsa och medverka till bra arbetsmiljö och därmed förhindra utslagning. Tyngdpunkten i kommunhälsans insatser ligger i det förebyggande arbetet och i det dagliga stödet till förvaltningarna i skilda arbetsmiljöfrågor. För att möta det växande kravet på rehabilitering av sjukskrivna omprioriterar kommunhälsan resurser för att stödja förvaltningarnas arbete med rehabilitering.

Under slutet av året påbörjades planering inför 2003 års aktiviteter då kommunhälsan planerar att införa tre rehabiliteringsgrupper/aktiverings-

grupper med olika inriktningar beroende på vilken problematik man är sjukskriven för.

Kommunarkiv

Under hösten bildades ett nätverk mellan olika arkivinstitutioner i Blekinge. Nätverket skall bli försöka samordna kompetensutveckling och Blekingeforskning.

Ledarskapsutveckling

Ledarskapsprojektet som startade under 2002 har som främsta syfte att bidra till ett förverkligande av det personalpolitiska programmet. Kommunen skall skapa en organisation som är attraktiv att arbeta i och har förmåga att rekrytera, behålla och utveckla medarbetare i den kommande arbetskraftskonkurrensen. Ett kvalitets-säkrat ledarskap bidrar till att utveckla det friska i arbetsorganisationen där det är en minimal frånvaro som kan ha sina orsaker i arbetet.

KULO-projektet, ett e-learningförsök, kommer att provas under våren 2003. Kunskapsbankens utbud är under sju månader tillgängligt för samtliga anställda med en utvärdering av verksamheten som genomförs av Learning Lab vid BTH.

Etnisk mångfald

I Integrationsverkets arbete med att mobilisera kommuner i arbetet mot rasism och främlingsfientlighet är Karlskrona en av åtta pilotkommuner. Ett första steg i detta samarbete var studien "Finns vardagsrasism?" som presenterades i oktober. En kartläggning och en handlingsplan för de fortsatta integrationsinsatserna utarbetades av "Sunna arbetsgrupp" med representanter för sex förvaltningar och Karlskronahem AB.

Under året har integrationsberedningen anordnat två offentliga möten, "Integration på alla fronter! – Nationellt och i Karlskrona" och "Mångfald eller Enfald – hur bygger vi framtidens Karlskrona?" Integrationsberedningen har bidragit ekonomiskt till "Folkfest mot rasism" i augusti och till de "Anti-rasistiska filmdagarna" i oktober.

Den handlingsplan för etnisk mångfald, som antogs av kommunfullmäktige i januari 2001, har förlängts till den 30 juni 2003. Under våren kommer en ny handlingsplan att utarbetas som en av flera insatser för att minska främlingsfientligheten och öka integrationen i Karlskrona.

Klaipeda 750 år

Vår litauiska vänort Klaipeda firade sitt 750 årsjubileum med en jättefest under de första augustidagarna 2002. Karlskrona tillhörde förstas gratulanterna och överlämnade presenter i form av kulturprogram med gatuteatergruppen Akacia, musikgruppen Mare Balticum och konsertpianisten Patrik Jablonski samt Karlskronas stadsvapen i olikfärgad gatsten lagd av Karlskrona

kommuns stensättare på Karlskronaplatsen i Klaipeda.

Sysselsättningsbefrämjande åtgärder

Arbetsmarknadspolitikens praktiska förverkligande bygger i stor utsträckning på samverkan mellan olika parter. Kommunens arbetsmarknadsenhet är en sådan part. För att än bättre kunna utföra verksamhetens uppdrag har samarbetet och samarbetsformerna ytterligare aktivt utvecklats under året med Arbetsförmedlingen, Socialförvaltningen, Handikappförvaltningen, LP-verksamheten, Litorina Folkhögskola, Försäkringskassan och fackliga organisationer.

Arbetsmarknadsenhetens olika program, projekt och medverkan omfattade ca 2 250 personer under året, allt ifrån feriearbeten till olika arbetsrehabiliteringsinsatser. Det är en kraftig ökning jämfört med året innan. En av orsakerna är att antalet personer i ungdomsgarantin ökade väsentligt under året.

Satsningarna på Bubbetorps Gård/Vedeby med grupper inom aktivitetsgarantin och inom arbetspraktik för invandrare har genomförts med gott resultat. Härutöver har grupper inom aktivitetsgarantin genomförts vid ungdomsverksamheten inom Vägvisaren.

Datortekets verksamhet har förutom grundutbildningar och specialutbildningar präglats av ett intensifierat samarbete med Vuxenutbildningen och med nyetablerad mjukvarusupport för datoranvändare i den kommunala verksamheten.

Baltijskinsamlingens omfattning har fortsatt att öka.

Ekonomiskt utfall

Kommunstyrelsen/kommunledningsförvaltningen uppvisar ett positivt resultat med 8 Mkr. De positiva budgetavvikelseerna är bl a hänförliga till den politiska verksamheten och till försenade projekt. Även många av kommunledningsförvaltningens verksamheter gav var och en viss positiv avvikelse.

fakta

Kommunstyrelsen

Resultaträkning mkr	2002	2001	2000
Intäkter	70,1	67,0	62,0
Kostnader	-209,8	-189,4	-171,2
Nettokostnad	-139,7	-122,4	-109,2
Kommunbidrag	147,7	129,9	112,1
Årets resultat	8,0	7,5	2,9
Investeringar	3,1	5,4	9,0

Barn- och ungdomsnämnden

Ansvarsområde

Barn- och ungdomsnämnden ansvarar för förskoleverksamhet för barn mellan 1 och 5 år, förskoleklass, grundskola och skolbarnsomsorg för barn och ungdom mellan 6 och 16 år. Dessutom ingår det samlade ansvaret för all särskoleverksamhet i kommunen. Verksamhetsansvaret är fördelat på 14 rektorsområden (inklusive särskola) samt ett antal stödfunktioner som resursskola (elever med behov av särskilt stöd), resurscentrum (del i elevvården), utvecklingscentrum (fortbildningsenhet), Säljö koloniverksamhet etc. Vidare bidragsfinansieras fyra friskolor och 10 kooperativa enheter med förskola m m. Från och med 2003 kommer två förskoleverksamheter att drivas av fristående entreprenörer. Det administrativa arbetet sker framförallt på barn- och ungdomskontoret och på sex administrativa centra.

Kommunen finansierar ca 88 % av barn- och ungdomsnämndens verksamhet. Föräldraavgifter, statsbidrag, hyresintäkter m m står för resterande 12 %.

Verksamheterna för barn och ungdom är mycket personalintensiva, ca 2/3 av kostnaderna är personalkostnader. Personal och lokaler står för ca 82 % av budgeten medan 9 % utgörs av material, läromedel och livsmedel och 9 % är bidrag till kooperativ/friskolor.

Årets händelser

Förutom kontinuerlig uppföljning av verksamheten har under 2002 utvärderingar gjorts i form av verksamhetsbesök av kontaktpolitiker och tjänstemän, kvalitetssäkring av skolhälsovården samt IT i skolan (ITiS). Under året har fokusgrupper som metod använts för att ringa in viktiga kvalitetsfaktorer inom förskoleverksamhet och skolbarnsomsorg. Under hösten redovisades ohälsotal hos personalen samt stödbehov för pojkar och flickor enligt 3 R-metoden. Genom enkäter, möten samt enskilda samtal inhämtas uppfattningar och värderingar kring målpuffyllelse m m.

Allt fler skolor inom förvaltningen deltar nu i det skolprojekt som Kungliga Vetenskapsakademien bedriver, "Naturvetenskap och teknik för alla" (NTA). Syftet är att stimulera till nyfikenhet, experiment och forskande arbetssätt för naturvetenskap och teknik. Karlskrona är en av nio medverkande kommuner.

Generationsmöten - Seniorer i skolan är ett samarbete mellan Litorina folkhögskola och barn- och ungdomsförvaltningen vars syfte är att ge barn och ungdomar möjlighet till möten med fler vuxna. Idag finns 31 seniorer ute i verksamheten.

Ungdomsrådet (med representanter från årskurs 7, 8 och 9 och från gymnasiet) har under året ytt-

rat sig i ett antal ärenden som behandlats i barn- och ungdomsnämnden. Under hösten har rådet tillsammans med gymnasiets elevråd planerat för Elevriksdagen som genomförs i Karlskrona under en vecka i april 2003.

Om- och tillbyggnaden av Sunnadalskolan har pågått under 2002 och beräknas vara klar sommaren 2003.

Under året har förskoleavdelningar öppnats i Rödeby, Fågelmara och Ramdala. Vedeby förskola startar vid nyåret 2003. I avvaktan på planändring för att kunna etablera förskoleverksamhet på Verkö har inrättats en provisorisk avdelning på Gullberna Park. Ytterligare två provisoriska förskoleavdelningar har startats i Lyckeby i avvaktan på permanenta avdelningar i området. Två dagbarnvårdare i Jämjö resp Rödeby har anställts. Föräldrakooperativet Nätet har utökat sin verksamhet med en halv avdelning. Entreprenadupphandling av förskolor har genomförts och resulterat i två nya förskolor; en i Nättraby och en i Lyckeby med planerad start januari 2003. Entreprenörerna är Tant Grön AB och Lyckå församling.

Den 1 januari 2002 infördes maxtaxa i kommunen. Maxtaxan är en del i ett större reformarbete som också omfattar rätten till förskoleverksamhet för barn till föräldralediga (2002-01-01) samt rätt till förskoleverksamhet för barn vars föräldrar är arbetslösa (2001-07-01). Sista delen av reformen genomförs i januari 2003 då en avgiftsfri allmän förskola införs för 4- och 5-åringar. Förberedelserna för införandet av allmän förskola har pågått under året med bl a informationsmöten för föräldrar och allmänhet och utbildningsinsatser för personal och ledning.

I april 2002 genomfördes barn- och ungdomsmässa, som byggde på temat Sinnenas Torg; kunskap, kreativitet, trygghet och visioner. I samband med mässan inbjöd rektorsområdena till öppet hus.

I den nationella utvecklingsinsatsen ITiS har 270 personer deltagit under året. Det stora intresse som visats från Karlskrona kommun har gjort att kommunen fått fler platser genom att "överta" outnyttjade platser från andra kommuner. ITiS avslutades under 2002.

Som ett led i det offensiva arbetet med personalförsörjning och rekrytering har förvaltningen medverkat vid högskolornas arbetsmarknadsdagar för att marknadsföra verksamhetens behov av nya medarbetare. Vidare har ett "Rekryteringsevent" anordnats för blivande lärare som studerar vid lärarhögskolorna i Kalmar, Växjö och Kristianstad.

Stora insatser har gjorts för att kartlägga och inventera sjukfrånvaron i förvaltningen. Utifrån detta har särskilda satsningar med ökad grundbemanning på ett antal utvalda arbetsplatser genomförts. Under hösten 2002 påbörjades en rehabiliteringsutbildning för långtidssjukskrivna pedagoger.

Den årliga enkäten till all personal, om den psykosociala arbetsmiljön, ger oss besked om vilka områden vi skall fokusera på inför de handlingsplaner som görs i verksamheten. Det systematiska arbetsmiljöarbetet kartläggs numera även i enkätform.

IT-satsningar

Som grund för den administrativa IT-verksamheten i förvaltningen har legat den plan som fastlades av nämnden 2002-03-22. Följande prioriteringar gjordes:

- Påbörja utbyggnad av infrastruktur för kommunikation till skolor och förskolor
- Efterhand utrusta personalarbetsplatser på skolor och förskolor
- Fortsätta införandet av delprojekt 1 (faktura-scanning) inom e-handelsprojektet
- Anpassa förvaltningens hemsida enligt de kommunövergripande riktlinjer som fastlagts

De under 2001 beslutade verksamhetssystemen för skolskötorskor och för ansvariga i skolmåltidsköken har införts under 2002.

Utbyggnaden av infrastrukturen har påbörjats. Samtliga skolor är uppkopplade och arbete pågår med att lägga ut kommunikation till förskolorna. Scanning av fakturor har påbörjats och under 2003 torde samtliga områden omfattas av denna rutin.

Volymutveckling

Den kommunala grundskolan år F-9 minskade under året med 197 elever. Friskolorna ökade med 101 elever.

Under 2002 har efterfrågan på barnomsorg ökat kraftigt. Vid årets utgång är ca 340 barn placerade inom den kommunala respektive den kooperativa barnomsorgen med hänvisning till den lagstadgade rätten till barnomsorg under föräldraledighet och arbetslöshet. Förskolebarnens planerade närvaro har under 2002 ökat med ca 1,5 timmar per vecka. Totalt har förskoleverksamheten i kommunen ökat med 201.000 timmar under 2002.

Verksamhetsåtgärder

12,6 % av de elever som efter vårterminen 2001 lämnade grundskolan i Karlskrona saknade behörighet till gymnasieskolan i ett eller flera äm-

nen. Under sommaren genomfördes sommarskola, ett samarbete mellan barn- och ungdomsförvaltningen och utbildningsförvaltningen. Insatsen är ett komplement till de satsningar som respektive skola på olika sätt utvecklat för att hjälpa elever som vill förbättra sina kunskaper eller komplettera betyg på sommarlovet. I sommarskolan deltog till största delen elever från år 9 som ville få behörighet att komma in på sökta gymnasieprogram. Tillsammans med de elever som kompletterat sina betyg utan att delta i sommarskolan minskade andelen obehöriga från 12,6 till 8,9 %.

Förvaltningen samarbetar också i övrigt med utbildningsförvaltningen för att stärka skolans förmåga att ge stöd till elever som riskerar att bli utan behörighet. Resurscentrum medverkar dessutom kontinuerligt med kartläggning, råd och stöd. Resurscentrums arbetsinsatser sker främst i kontakt med rektor och övrig personal inom rektorsområdena. Specialpedagoger, skolskötorskor och personal som arbetar i små undervisningsgrupper har under året mötts i nätverksgrupper för samarbete och erfarenhetsutbyte.

I samarbete med utbildningsförvaltningen bedrivs även projektet "Skarven". Projektet skall i huvudsak arbeta med metodutveckling för att möta elever med bristande motivation.

Ett samarbete med Barnhabiliteringen som omfattar utredning och ansvar (Bambi), har fortgått under 2002 och kommer att utvärderas under 2003.

Ovan redovisade åtgärder, i förening med den kompetensförstärkning som gjorts eller pågår, förväntar vi skall ge oss en allt bättre måluppfyllelse avseende barn i behov av särskilt stöd.

Ekonomiskt utfall

Barn- och ungdomsnämnden har 2002 disponerat en nettobudget om 670 Mkr.

Bokslutet visar en positiv budgetavvikelse om 2,2 Mkr eller 0,3 %.

De största avvikelserna finns inom följande verksamheter:

Rektorsområdena	+2,7 Mkr
Finansiella intäkter	+1,0 Mkr
Barnomsorgsavgifter	-1,3 Mkr

Rektorsområdena uppvisar sammantaget en positiv budgetavvikelse om 2,7 Mkr, vilket till betydande del förklaras av att positiva förändringar av semesterlöneskuld och ferielöneskuld på ca 2,4 Mkr fördelats ut till rektorsområdena.

Räntenettet har blivit positivt p g a bättre likviditet än beräknat under året.

Barnomsorgsintäkterna understiger budget med 1,3 Mkr vilket överensstämmer med höstens prognoser.

Investeringar

Av investeringsbudgeten på totalt 9,3 Mkr har 7,7 Mkr förbrukats under året. Medlen har huvudsakligen använts för inköp av utrustning och inventarier till förskolor och grundskolor. I samband med om- och tillbyggnaden av Sunnadalskolan har inventarier och övrig utrustning inköpts för 1,5 Mkr. Ett 20-tal större köksprojekt har genomförts för totalt 1 Mkr. Investeringsmedel avsatta för de nya biblioteken på Ramdala respektive Tvings skola har inte nyttjats, eftersom biblioteken står färdiga först under 2003.

Framtiden

Från och med 2003 införs allmän förskola. Effekterna av detta kommer att noga följas upp. Efterfrågeökningen inom barnomsorgen förväntas fortsätta under 2003, framför allt beroende på de kraftigt ökande födelsetalen. Den exakta ökningen av behovet går inte att förutsäga, men det är troligt att det samlade behovet under 2003 och 2004 är 10-15 förskoleavdelningar.

Barnomsorgsutbyggnaden innebär, om den skall finansieras inom BUNs ramar, att skolan utsätts för omfattande ekonomiska anpassningskrav som innebär strukturella förändringar. Åtgärder som begränsas i sin effekt av konstruktionen i det särskilda statsbidrag, "Wärnersson-pengarna", som årligen skall motiveras med ökad personalitet i skolan.

Rektorsområden har fortsatt arbetet med att profilera området i sin helhet eller enstaka skolor. Flera rektorsområden arbetar också med att lösa upp timplanen så att eleven får planera en del av tiden själv och välja det lärarstöd som behövs. Friskoleutbyggnaden har bromsats upp och de rörelser som kan förväntas är att de fristående skolorna utökar med elever i senare år. Flera fristående skolor kommer sannolikt att fullfölja sina planer på att utvidga med grupper i åren 7-9.

Det nya läraravtalet (ÖLA 00) innebär ett omfattande arbete såväl centralt på förvaltningen som ute i enskilda arbetslag för att driva skolutvecklingsfrågor.

fakta

Barn- och ungdomsnämnden

Resultaträkning mkr	2002	2001	2000
Intäkter	99,6	83	79,7
Kostnader	-768,3	-725	-689,6
Nettokostnad	-668,7	-642	-609,9
Kommunbidrag	670,9	648	604,5
Årets resultat	2,2	6	-5,4
Investeringsutfall	7,7	9	3,4

Verksamhetsmätt	2002	2001	2000
Antal inskrivna barn i förskola och fritidshem	4 743	4 509	4 397
Antal inskrivna barn i familjedaghem	635	651	813
Totalt antal omsorgstim (i tusental timmar)	6 157	5 697	5 725
Antal elever i grundskola 6-16 år	6 900	6 989	7 209
Antal elever i särskola	154	156	148
Antal elever i friskola	536	481	268
Antal barn i barnomsorg/heltidstjänst	4,46	4,80	5,15
Nettokostnad/barn 1-5 år exklusive lokaler och overheadkostnader (i kr)	50 492	48 758	48 000
Bruttokostnad per elev och undervisning (i kr)	28 588	28 492	26 625

Utbildningsnämnden

Ansvarsområde

Utbildningsnämnden svarar för de frivilliga skolformerna gymnasieskola, kommunal vuxenutbildning (inklusive kunskapslyftet) samt uppdragsutbildning. AV-centralen, vars verksamhet omfattar hela länet, och Karlskrona kommuns tryckeri, Psilander grafiska, tillhör också utbildningsförvaltningen.

Årets händelser

Under år 2000 blev utbildningsnämndens skolplan klar och samtliga enheter har arbetat med att förverkliga och omsätta målen i det dagliga arbetet. Den första uppföljningen av planen genomfördes 2002. Ett av de mätbara mål som satts upp i planen var att minst 85 % av eleverna skulle få sitt förstahandsval tillgodosett. 2002 erhöll 91 % av eleverna sitt förstahandsval.

Vidare visar uppföljningen att ett ständigt arbete pågår för att uppfylla åtaganden gentemot eleverna och att en förnyad diskussion behövs om hur stödresurser, tjänstefördelningar, schemaläggning, arbets sätt, ekonomi och elevernas arbetsinsats skall harmoniera. Uppföljningen visar också att den decentraliserade organisation som skapats ännu inte helt gett det ökade inflytande för elever och personal som eftersträvas. Många tror dock att detta kommer att växa fram de närmaste åren.

Delningen av organisationen har fortsatt med att administrativ personal och elevvård har förts ut till de olika skolenheterna. Ett nytt ekonomiskt fördelningssystem har införts vilket tar hänsyn till strömningar och förändringar i elevunderlaget för respektive skola. Ett tydligt budgetansvar har lagts ut till respektive verksamhetsansvarig.

Vidare har anpassningar och ombyggnader av undervisningslokaler gjorts för att skapa bra förutsättningar för respektive gymnasieskola. Exempelvis förändrade lokaler för Hantverksprogrammet. Det nya TIME-gymnasiet och ny utbildning inom café – konditori har startat under året liksom en ny internationell inriktning inom Samhällsvetenskapsprogrammet.

Under 2002 har samverkansavtal tecknats som ger eleverna rätt till fritt sökande med ytterligare kommuner; Karlshamn, Växjö, Lessebo och Tingsryd.

Diskussioner om samarbete och möjligheter att gemensamt lösa elevernas val har startats i samverkansregionen. En effekt av det fria sökandet i regionen under 2002 har för vår del varit ett markant ökat inflöde av elever från andra kommuner.

Likaså kunde avläsas ett ökat intresse för Naturbruksprogrammet jämfört med tidigare år.

Fordonsprogrammet och Byggprogrammets anläggningsdel samt drift och underhåll av vägar har under senhösten 2002 flyttat sin verksamhet till Rosenholm vilket inneburit väsentligt bättre undervisningsmöjlighet både lokalmässigt och för de praktiska delarna i utbildningen.

Hösten 2002 kunde Vuxenutbildningen i Karlskrona flytta till nya och anpassade lokaler i Gräsvik. Detta innebar att förutsättningarna för verksamheten kraftigt förbättrades och man gavs möjlighet att utveckla ett samarbete med Högskolan. Vuxenutbildningen har utvecklat nya arbetssätt och arbetsformer med bl a flexibelt lärande i s k Lärcentrum.

Under 2002 nyanställdes ett större antal lärare, dels beroende på pensionsavgångar och dels för att förbättra och minska risken för stress och utbrändhet. Därmed har personaltäteten utvecklats enligt följande:

Antalet heltidstjänster som lärare per 100 elever:

År 2000	6,8
År 2001	7,4
År 2002	7,8

Detta innebär att vi numera ligger nära riksnittet för större städer som är 7,9 lärare per 100 elever.

Under året har ett medvetet arbete för att förbättra hälsotalen startat.

Skolornas gemensamma droggrupp har aktivt arbetat med information och förebyggande insatser.

Under 2002 har en tjänst med ansvar för kvalitetsfrågor, uppföljning, högskolekontakter och EU-ansökan skapats. Detta har inneburit att vi nu har tagit fram ett kvalitetssystem som skall användas innevarande år. Kontakter med Högskolan och Lärarutbildningar har etablerats vilket är väsentligt ur rekryterings synpunkt.

Ekonomiskt utfall

Det ekonomiska utfallet för år 2002 blev en avvikelse från budgeten med -0,8 Mkr. För gymnasieskolan noterades en negativ budgetavvikelse, för vuxenutbildningen en positiv.

Investeringar

Under året har bl a följande investeringar gjorts:

- IT-sektorn 1,4 Mkr, bl a nya datasalar, nätverk och byte av administrativa datorer
- Östersjöskolan 0,4 Mkr, utrustning till Hantverksprogrammet inriktning konditori
- Nya restaurangmöbler till Hotell- och restaurangprogrammet
- Inredning Vuxenutbildningen Gräsvik 0,3 Mkr
- Utrustning till Teknik-, Media-, Bygg-, Estetiska och Elprogrammen 0,8 Mkr
- Akut utbyte av kylvattenpump och hjälpmotor på Wartena 0,2 Mkr

Framtiden

År 2003 kommer pågående ombyggnad av lokaler på Ehrensärdska gymnasiet och af Chapmangymnasiet att avslutas. Detta tillgodoser behovet av förbättrade undervisningslokaler och personalarbetsplatser. Förhoppningsvis kommer ombyggnad av Törnströmska gymnasiet att starta under hösten. Detta för att bli tillgodose ett ökande elevunderlag.

Under 2003 kommer ledningsorganisationen att utökas med 1,0 tjänst som rektor med programansvar. Därmed når vi målsättningen en arbetsledare per 25 anställda. Vidare kommer personal inom städ/vaktmästeri, kök m m att ges utbildning i arbetsledarfunktion för att få ökat personal- och budgetansvar.

Elevvården förstärks under året med studie- och yrkesvägledare, skolsköterska och kurator. Vidare förstärks speciallärarorganisationen.

Under hösten 2003 startar ett nytt specialutformat program, Information och service, som ersätter tidigare Handelsprogram.

Samhällsvetenskapsprogrammet fortsätter sitt förändringsarbete och startar ny inriktning; ekonomisk inriktning med internationell språkprofil. Arbetet med att utforma Sport College intensifieras under året och en ökning av antalet elever inom idrottsprofilen sker under hösten.

I dagarna har de preliminära elevvalen för åk 9 inkommit. Dessa visar ett kraftigt ökat intresse för Estetiska programmet och för Hotell- och restaurangprogrammet men tyvärr en kraftig minskning för Naturvetenskapsprogrammet och Teknikprogrammet. Det innebär att vi omgående analyserar konsekvenserna av elevvalen samt vilka åtgärder vi måste vidta inför hösten. Vårt mål är att så långt som möjligt tillgodose elevernas första-handval.

Vår samverkan med näringsliv och högskolor kommer att intensifieras. Bl a planerar vi ett antal företagsbesök som grund för arbetet med att utveckla våra utbildningar inom gymnasieskola och vuxenutbildning.

Utbildningsnämnden står 2003 inför många spännande utmaningar. Några är:

- Hur anpassar vi oss till gymnasiekommitténs förslag till ny gymnasieorganisation?
- Hur skall vi utveckla och förändra programmens innehåll i dagens organisation?
- Hur kan vi i regionen samverka om och i utbildningar så att elevernas behov tillgodoses?
- Hur kan vi internt samverka Vuxenutbildning – Gymnasieskolor?

fakta

Utbildningsnämnden

Resultaträkning mkr	2002	2001	2000
Intäkter	74,9	72,7	71,7
Kostnader	-248,3	-239	-227,3
Nettokostnad	-173,4	-166,3	-155,6
Kommunbidrag	172,6	167,1	160,3
Årets resultat	-0,8	0,8	4,7
Investeringsutfall	3,8	3,3	2,9

Verksamhetsmätt

Gymnasieskolan	2002	2001	2000
Antal elever (genomsnitt av vår och höst)	2 420	2 410	2 391
- därav från andra kommuner	322	306	300
Antal program	16	16	16
Bruttokostnad per elev (tkr)	72	66	63
- därav undervisning	30	26	26
- därav läroböcker	1	1	1
- därav lokaler inkl lokalvård	20	20	20
Antal lärare (heltidstjänster) per 100 elever	7,80	7,40	6,80
Nettokostnad per invånare (kr)	2 187	2 096	1 963

Elever från Karlskrona kommun som studerar på gymnasieskolor i andra kommuner

	136	111	114
--	-----	-----	-----

Vuxenutbildning (exkl SFI)	2002	2001	2000
Antal elever	1 568	2 181	2 597
- därav från andra kommuner	52	63	113
Producerade undervisningstimmar	425 231	560 727	639 696
- andel gymnasie	16 %	12 %	10 %
- andel grundvux	13 %	10 %	8 %
- andel kunskapslyftet	71 %	78 %	82 %
Antal lärare (heltidstjänster) per 100 elever	1,8	1,6	1,4
Bruttokostnad per undervisningstimma	74	57	54
- därav undervisning	26	21	21
- därav läroböcker	1	1	1
- därav lokaler inkl lokalvård	20	15	12
Nettokostnad per invånare (kr)	153	133	156

Svenska för invandrare (SFI)	2002	2001	2000
Producerade undervisningstimmar	34 567	46 370	
Bruttokostnad per undervisningstimma	40	26	
Nettokostnad per invånare (kr)	12	6	7

Kulturnämnden

Ansvarsområde

Kulturnämnden ansvarar för kommunens folkbibliotek, konsthall, kommunens konstinköp, världsarv, allmänskulturell verksamhet och Kulturskola. Under 2002 tillfördes också ansvaret för Konsert-husteatern och Sparresalen.

Kulturnämnden arbetar med att tydligare fokusera på att utveckla kulturfrågorna inom Karlskrona kommun. Inte minst genom satsning på kulturarrangemang sommartid har stadens attraktivitet och profil stärkts. Förvaltningens verksamhet har bedrivits med i stort sett samma resursramar som tidigare år vilket inneburit att möjligheterna till utveckling och kvalitetshöjning har varit begränsade. Likväl har det generella kulturutbudet ökat genom samverkan mellan såväl privata som offentliga arrangörer. Ett tydligare samarbete med turismen har möjliggjort både kvalitativa satsningar och fler arrangemang. Det går också att märka ett tydligt ökande intresse för kulturfrågor från såväl enskilda som från näringsliv och organisationer med krav på både breddat utbud och förnyelse.

Årets händelser

Bibliotek

Karlskrona kommun har 12 bibliotek. Folkbiblioteken i Sverige har till uppgift att utan avgift tillhandahålla böcker och annat material för information, kunskap, bildning, förströelse och konstnärlig upplevelse kompletterat med utställningar och program.

Bibliotekens starka ställning i samhället och stora förtroende hos allmänheten är positiva faktorer. Biblioteken är dock något underfinansierade i Karlskrona och det har påverkat utvecklingsmöjligheterna. Det har blivit svårt att bibehålla öppet-tiderna och medieförsörjningen har inte kunnat upprätthållas för att tillgodose medborgarna med exempelvis databaser och e-böcker.

Utlånen på biblioteken (totalt) har dock åter ökat under 2002 efter en nedgång 2001. Nedgången fortsatte visserligen på stadsbiblioteket under 2002, men filialbiblioteken noterade en betydande ökning. Antalet utlån per invånare ligger därmed på 8,3.

Allmänskulturravdelning

Utställningsverksamheten har varit omfattande. Antalet utställningar har ökat från 12 till 18 st. Utställningen BASEN med sju yngre konstnärer från Karlskrona, utbildade på landets konsthögskolor, pågick under januari månad i Båtsmanskasernen. En retrospektiv utställning med verk av Lars Gynning organiserades tillsammans med Blekinge Museum i februari. Under mars visade Karlskrona-keramikern Karin Meijer sina alster.

En internationell utställning, *Uttryck runt Östersjön* tillsammans med *Uttryck i Blekinge* visades under maj. Under sommaren deltog Båtsmanskasernen i *Projektet Japan i Blekinge* med en separatutställning av Kunito Nagaoka. Höstsäsongen startades med målaren Jan Hällfors och keramikern Elisabet Svensson. Erling Johansson visade sin porträttkonst under oktober/november och under december visades ett urval av "RP" Ragnar Persons tavlor. Galleriväggen Skottet är namnet på en nysatsning på mindre konst- och fotoutställningar i Båtsmanskasernen.

Under sommaren organiserade kulturförvaltningen en utställning *GLAS - mellan himmel och hav - Östersjöglas* på fortet Godnatt tillsammans med Svenska glasakademien. På Drottningkärs kastell genomfördes en stor utställning med sydsvenska skulptörer.

Skolteater och skolmusik administreras via allmänskulturravdelningen med gott resultat. Antalet skolföreställningar av musik/teater har under 2002 uppgått till 250 jämfört med 193 under 2001. Övriga arrangemang för barn och ungdomar har under året genomförts på biblioteken, i Båtsmanskasernen och i Sparresalen. Speciella aktiviteter anordnas under loven. Under sommaren arrangerades barnteaterföreställningen "Dummerjöns" på Bergqvistska gården samt turnerade Månteatern med Varieté Vauduvill. För första gången anordnades musikfestivalen Rundgång i Wämöparken med stöd från kulturförvaltningen. I september genomfördes projektet "Vi värmer kulturen", en happening som lockade ett stort antal barn att delta i tillverkningen av ett gigantiskt lapptäcke som draperades runt Båtsmanskasernen. Vidare genomfördes för andra gången Anti Rasistiska Filmdagar som nådde ca 1 500 elever i åk 9 samt gymnasiets åk 2.

Kulturskola

Den förhärskande delen av Kulturskolans resurser har legat på basverksamheten, d v s att bedriva undervisning för barn och ungdomar inom områdena musik, dans, bild och teater. Utöver detta har undervisning även bedrivits inom film. Den utåtriktade verksamheten – d v s olika framträdanden, vernissager, marknadsföring m m – har också tagit en stor del av resurserna i anspråk.

Antalet elever på kulturskolan fortsätter att minska. Detta gör i sin tur att antalet elever per lärare nu är nere på 66,3 (att jämföra med 71,3 under 2001). Kulturskolan anordnar en *marknadsföringsvecka* då personalen i fyra olika grupper besöker alla åk 1-klasser i kommunen. Information skickas till samtliga föräldrar, och vecka 12 avslutades med ett välbesökt Öppet Hus i Skeppsgossekasernen. En lördag i maj genomfördes ett stort kulturskolearrangemang i

Wämöparken med Astrid Lindgren som tema. Åtskilliga av Kulturskolans musik-, dans-, bild- och teaterlever medverkade i det vackra vädret. Under hösten var Kulturskolan en viktig kugge i genomförandet av *Ånglaveckan*, ett arrangemang som syftade till att motverka det alltmer påträngande firandet av halloween. En av Kulturskolans större aktiviteter var genomförandet av *Adventskalendern*. Varje dag den 1–20 december bjöd Kulturskolans elever och lärare på minst ett framträdande. Kulmen utgjordes som vanligt av en välbesökt *Luciakonsert* i Amiralitetskyrkan.

Kulturlokaler

Efter en genomgripande ombyggnad kunde Konserthusteatern återinvigas i början av november. Antalet bokningar har ökat och likaså antalet utsålda föreställningar. Efter ombyggnaden kan förvaltningen nu erbjuda lokaler till kulturarrangemang med publik från 25 upp till 730 personer.

Projekt

Det treåriga projektet Örlogsstaden Karlskrona avslutades i september. Projektet har syftat till att initiera och få igång arbetet med världsarvsfrågor inom kommunens skilda verksamhetsområden såsom utbildning, turism, stadsmiljö- och kulturfrågor etc. Delprojekt under 2002 har främst varit att i samarbete med länsstyrelsen utarbeta ett helt nytt informationsmaterial i form av broschyrer och ny webbsida.

Arbetet med att utarbeta ett system för nya belägenhetsadresser i Karlskrona kommun har pågått under hela året. Det nya systemet innebär att de äldre bynamnen i huvudsak kommer att ligga till grund för nya adresser.

Ekonomiskt utfall

Det ekonomiska utfallet av årets verksamhet blev en smärre negativ budgetavvikelse om -0,2 Mkr.

Framtiden

En tydligare integrering måste ske mellan förvaltningens enheter där nya förvaltningsövergripande mål utarbetas.

Ombyggnaden av konserthusteatern har inneburit att Karlskrona nu kan erbjuda en fullständig A-scen för kulturarrangemang. Målet är att öka antalet bokningar för såväl salong som övriga utrymmen. En viktig fråga är utvecklandet av ett distributionssystem för biljetter. Genom vissa mindre ombyggnader i Sparresalen ökas möjligheten till fler arrangemang.

En ny biblioteksplan skall utarbetas för hela biblioteksorganisationen. Vidare skall filialstrukturen i kommunen ses över.

För att stärka samarbetet mellan Blekinge museum, Marinmuseum och kulturförvaltningen föreslås en samverkan inom området kultur-skola.

fakta

Kulturnämnden			
Resultaträkning mkr	2002	2001	2000
Intäkter	8,9	7,7	
Kostnader	-53,2	-52,5	
Nettokostnad	-44,3	-44,8	
Kommunbidrag	44,1	45,0	
Årets resultat	-0,2	0,2	
Investeringsutfall	2,2	1,6	

Idrotts- och fritidsnämnden

Ansvarsområde

Idrotts- och fritidsnämndens ansvarsområde omfattar fritidsgårdsverksamhet, idrotts- och fritidsanläggningar, friluftsliv, vissa samlingslokaler, föreningsbidrag till ungdoms-, idrotts- och fritidsföreningar samt fr o m 2002 folkhälsofrågor.

Årets händelser

1 februari tillträdde nuvarande idrotts- och fritidschef inom förvaltningen. Den 1 april skedde även byte av nämndsordförande.

På förvaltningen har ett bokningsprogram bytts ut, vilket kommit att påverka verksamheten positivt. Under ett övergångsskede är det dock många uppgifter som måste läggas in. På sikt leder det till att vi på webben kommer att kunna se lediga tider, få tillgång till föreningskatalog och få ökad service till lägre kostnad, mer anpassat till webb-baserad service, 24-timmars myndighet. En utveckling av förvaltningens delar på kommunens hemsida har påbörjats. Steg ett har varit att få in uppgifter som berör föreningarnas verksamhet.

Informationen till föreningarna har återupptagits med ett informationsblad några gånger om året. Enkäter har genomförts för att mäta föreningarnas syn på förvaltningen (med positivt resultat) och för att få information om föreningarnas möjligheter i handikappfrågor.

Förvaltningen deltar i arbetet kring utveckling av Rosenholm, Sport College och Mötesplats Trossö (ett ungdomscafé) samt arbetar med en förstudie angående placering av ridhus.

Fritidsgårdsverksamhet

Erhållet uppdrag att skapa en Mötesplats på Trossö har lett till ett utredningsarbete som genomförts tillsammans med Ungdomsrådet, föreningar och personal. En centralt belägen lokal har hittats för ändamålet. Flera kommunala nämnder samarbetar för att gemensamt finansiera projektet under år 2003.

En enkät har genomförts bland ungdomar kring synen på deras fritid och deras önskemål om verksamhet för ungdomar. Denna enkät är under sammanställning. Fritidsgårdsverksamhet bedrivs idag i egen regi på sex platser. I föreningsregi finns två större verksamheter och 12–13 mindre gårdar med ungdomsverksamhet.

Fritids- och idrottsanläggningar

Under tidiga våren togs den nya friidrotts- och bollhallen på Sunnaområdet i bruk till glädje för många skolungdomar och föreningar. Anläggningen har rönt stort intresse inom kommunen och

i regionen. Karlskronahem bidrar till vaktmästare-tjänst som stöd för integrationsarbetet i området. Vaktmästaren har kommit att bli den klippa för ungdomarna som eftersökts.

Omklädningsrum m m på V Mark har som anläggningar på flera håll fått kritik för sitt bristande underhåll. Ett samarbete med tekniska förvaltningen har inletts med målet att snarast förbättra kvaliteten på idrottsanläggningarna. Brandkärens gymnastiksal är återuppbyggd efter en brand och har blivit ett bra tillskott för föreningarnas verksamhet.

Föreningsstöd

En större föreningsträff anordnades i maj månad för kommunens föreningar. Idrotts- och fritidsförvaltningen har ca 160 föreningar registrerade. Föreningsbesök har gjorts hos mer än 20 föreningar. Flera föreningar har fått information och stöd för ansökan om externa bidrag till sin verksamhet/sina anläggningar.

Internationellt utbyte har genomförts med stöd av medel från idrotts- och fritidsförvaltningen vid fem, sex tillfällen. En UBC-konferens (UBC = Union of Baltic Cities) med teman kring handikappades fritid anordnades i Karlskrona våren 2002. En seminarierie för föreningar och allmänhet, bl a på temat handikapp, genomfördes. Nationaldagsfirande arrangerades. Den 1 mars anordnades ett mästartmöte i Båtsmanskasernen för bl a Svenska mästare. Integrationsarbete har initierats av förvaltningen i anslutning till den nya friidrotts- och bollhallen på Sunnadalsområdet med bl a Prova-på-dagar hos aktiva föreningar inom området.

Idrottsledarstipendium delades 2002 ut till Fredrik Johnson, Karlskrona Innebandyklubb och Petra Ryman, Nätraby Golf (gymnastik). Stipendium till lovande idrottsungdomar delades ut till Emelie Lennartsson, Karlskrona badmintonklubb och Gustav Strindhagen, FK Vittus.

Hillerödsstipendiet tilldelades Kajakklubben Eskimå.

Handikappåtgärder

En uppföljning av insatser inom handikappområdet har gjorts med föreläsning, internationellt seminarium, planering av nya anläggningar och föreningsstöd m m. En enkät har genomförts för att se vilka resurser som finns att tillgå inom föreningslivet.

Ekonomiskt utfall

Det ekonomiska utfallet för år 2002 innebar ej någon avvikelse från budget.

Framtiden

Föreningarnas situation har blivit svårare inte minst ekonomiskt, varför vi måste utveckla stödet till föreningarna. Behovet av nya ledare poängteras av de flesta föreningarna. Anläggningsbehov finns, vilka till viss del kan tillgodoses i kommande Rosenholmsprojektet. Även en utveckling via Sport College kan leda till att föreningarna stärks och utvecklas. Det är viktigt att alla avtal med föreningar successivt ses över tillsammans med föreningarna. Dialogen med föreningarna är viktig även rörande anläggningar varför anläggningsråd kommer att ordnas för fler anläggningar.

Anläggningsråd genomförs kontinuerligt för ishallen. Det kommer även att bli utbildning för föreningarna i samarbete med bl a SISU för att möta förändringsbehoven. Fler föreningsbesök kommer att äga rum.

Målarbetet för nämnden påbörjas under våren 2003.

Folkhälsoarbetet kommer att ta en del resurser inom förvaltningen men kan leda till ytterligare utveckling av verksamheter. Samarbete kommer att ske med andra aktörer inom olika förvaltningar, föreningar, myndigheter m fl inom ramen för folkhälsoarbetet.

fakta

Idrotts- och fritidsnämnden

Resulträkning mkr	2002	2001	2000
Intäkter	11,3	11,0	
Kostnader	-55,8	-52,0	
Nettokostnad	-44,5	-41,0	
Kommunbidrag	44,6	41,0	
Årets resultat	0,1	0	
Investeringsutfall	1,0	0,1	

Verksamhetsmätt	2002	2001	2000
Föreningsstöd			
Antal föreningar med bidrag	160	158	
Föreningsmedlemmar 7-20 år	11 800	11 408	
Föreningsmedlemmar övriga	20 000	19 727	
Kostnadstäckningsgrad i %			
Mässor och arrangemang	35		
Sunnahallen	15		
Idrottsplatser	7	7	
Idrottshallar	19	21	
Bowlinghallen	83	87	
Ishallen	12	13	
Rödebyanläggningen	21	21	
Karlskrona simhall/varmbadhus	36	36	
Samlingslokaler	53	30	
Fritidsgårdsverksamhet			
Kommunala fritidsgårdar	6	6	
Föreningsdrivna fritidsgårdar	13	14	
Antal sålda gårdskort	1 900	1 841	
Besöksfrekvens, antal			
Karlskrona simhall			
• allmänhetens tider	40 450	40 900	
• föreningar, marinen, skolor m fl	36 000	35 400	
Varmbadhuset			
• allmänhetens tider	10 500	12 450	
• rehab, vattengympa, företag m fl	9 500	8 050	
Rödeby simhall			
• bad inomhus	22 852	22 041	
• bad utomhus	8 955	8 480	

Socialnämnden

Ansvarsområde

Socialförvaltningen ger råd, stöd och insatser till barn, ungdomar och familjer, till människor med missbruksproblem samt beslutar om socialbidrag. Nämnden ansvarar också för introduktionen av flyktingar, för budget- och skuldsanering och konsumentrådgivning samt beslutar i ärenden enligt alkohollagen som t ex serveringstillstånd.

Årets händelser

Behovet av individ- och familjeomsorgens insatser har varit stort och i vissa delar fortsatt att öka även under 2002. Fler personer har varit i kontakt med förvaltningens alkohol- och drogsektion och antalet anmälningar avseende barn i behov av stöd har ökat något.

Förvaltningens interna resurser såsom Roslunden och Ungbo har utnyttjats maximalt. Behovet av externa placeringar för barn och ungdomar har däremot minskat kraftigt, från 24 placeringar 2001 till 14 år 2002. Även antalet barn i behov av familjehem har minskat, från 69 barn och ungdomar 2001 till 59 år 2002. Den enskilt viktigaste faktorn till att kommunen kan uppvisa, i jämförelse med andra kommuner, lågt utnyttjande av externa resurser är förvaltningens förmåga att ständigt anpassa sig till nya behov.

95 % (313 personer) av alla som får insatser av alkohol- och drogsektionen får stödet i form av öppenvård. Förvaltningens eget behandlingshem för vuxna missbrukare har haft en hög beläggning. Behovet av extern institutionsvård för vuxna missbrukare har ökat markant, från 4 272 dagar 2001 till 7 556 dagar 2002. Bristande resurser på hemmaplan har bidragit till ökningen men också det faktum att möjligheten för våra klienter att få bostad kraftigt försämrats.

Förvaltningen har under året startat grupper för barn till missbrukande föräldrar, för att på så sätt förbättra dessa barns livssituation.

Kostnaden för socialbidrag ökade markant under hösten 2001 och början av år 2002. Den negativa trenden bröts under senare delen av året, vilket medfört att något färre personer fått socialbidrag under 2002. Sammanlagt fick 2 283 personer socialbidrag vid minst ett tillfälle under 2002, varav 1 604 vuxna och 697 barn och ungdomar under 18 år. Motsvarande antal år 2001 var 2 411 personer (1 724 vuxna och 687 barn och ungdomar).

Budget- och konsumentrådgivningen har varit tvungen att koncentrera resurserna på de mer tidskrävande arbetsuppgifterna med budgetrådgivning och skuldsanering. Rådgivning till skuldsatta personer är en kommunal skyldighet, vilket

inte är fallet med konsumentrådgivning. Utrymmet för konsumentrådgivning har därför varit mycket begränsat.

Antalet ansökningar om olika former av serveringstillstånd har under året minskat något i förhållande till tidigare år. Under 2002 behandlades totalt 111 olika ansökningar om serveringstillstånd jämfört med 140 ansökningar 2001. Den 31 december 2002 fanns i kommunen 58 permanenta serveringstillstånd till allmänheten.

Genom förändrad lagstiftning har kommunens skyldigheter ökat vad avser information till och tillsyn av försäljningsställen av folköl. Detta arbete har tagit mycken tid under året. Den 31 december 2002 fanns i kommunen 70 registrerade försäljningsställen av folköl.

Ekonomiskt utfall

Individ- och familjeomsorgen uppvisar ett negativt resultat med 433 tkr. Underskottet är uteslutande beroende på att fler vuxna personer med missbruksproblem varit i behov av extern institutionsvård, vilket medfört att kostnaden för institutionsvård överskridit budgeten med 3 204 tkr. Underskottet balanseras dock till stora delar av att övriga verksamheter uppvisar överskott.

Även kostnaderna för socialbidrag har varit högre än tilldelade medel. Som tidigare nämnts var behovet av socialbidrag högt i början av året men minskade under senare delen. Underskottet i verksamheten blev 2 000 tkr.

Personal

Socialförvaltningen hade vid årsskiftet 2002/2003 143 månadsanställda, vilket är 4 fler än föregående årsskifte. Ökningen beror på projekt- och vikariatsanställningar. Personalomsättningen har varit något lägre än föregående år (13 nyanställningar 2002 jämfört med 29 st 2001).

Förvaltningens genomsnittliga sysselsättningsgrad är hög, 97,76 %. De anställda har fått välja sysselsättningsgrad och har den sysselsättningsgrad som de önskar.

Även 2002 har sjukfrånvaron ökat. Förvaltningen har ett antal långtidssjukskrivningar som får stor genomslagskraft i en liten population.

Förvaltningen har vidtagit flera åtgärder för att förbättra arbetsmiljön. De mätningar som genomförts visar att arbetsmiljön på det stora hela upplevs bättre än tidigare, men också att den kan förbättras ytterligare. Oroväckande är att antalet arbetsskador och tillbud ökat under året (11 tillbud och 9 arbetsskador 2002 att jämföra med 0 tillbud och 4 arbetsskador 2001). Orsaker som angetts är bl a lokalproblem och hot.

Framtiden

En av förvaltningens stora utmaningar inför kommande år är att intensifiera arbetet mot alkohol och droger när det gäller såväl barn och ungdomar som vuxna. Socialnämnden är den nämnd som har huvudansvaret för det kommunövergripande projektet Karlskrona samlas mot droger, vars uppgift bland annat är att ta fram nya metoder för att utveckla det förebyggande arbetet mot droger. Projektet i samarbete med förvaltningens fältgrupp kommer att vara en viktig resurs för att förbättra drogsituationen.

Förutom att arbeta vidare med det förebyggande arbetet, utvecklar förvaltningen ständigt nya resurser för att tillgodose nya gruppers behov. Inom alkohol- och drogområdet kommer en ny behandlingsmetod inom öppenvården att starta liksom akupunkturbehandling.

Anmälningar om barn som begått brott ökade under 2002, och fortsatt stora ansträngningar kommer att krävas för att även i övrigt förbättra barns och ungdomars situation.

Kommunfullmäktige beslutade att ge socialnämnden extra medel för att kunna utveckla socialbidragsarbetet, vilket förhoppningsvis redan i slutet av 2003 kommer att innebära att fler personer skaffat andra former för försörjning än socialbidrag.

Slutligen kommer nämnden under 2003 att särskilt utveckla arbetsättet för att ge fler personer som står utan bostad möjlighet att få ett eget boende.

fakta

Socialnämnden

Resultaträkning mkr	2002	2001	2000
Intäkter	29,4	29,7	29
Kostnader	-144	-141,7	-135
Nettokostnad	-114,6	-112	-106
Kommunbidrag	112,2	108,5	110
Årets resultat	-2,4	-3,5	4
Nettokostnader	114,6	112	106
Nettokostnader, IFO	76	72	71
Nettokostnader, socialbidrag	38,6	40	35
Investeringsutfall	0,2	0,3	0,1

Verksamhetsmätt

Individ- och familjeomsorg	2002	2001	2000
Antal placerade barn i familjehem	59	69	69
Antal barn placerade på institution			
– i kommunen	32	26	29
– utanför kommunen	14	24	25
Antal vuxna missbrukare institutionsplacerade			
– i kommunen	34	33	31
– utanför kommunen	70	47	22
Antal vuxna missbrukare med öppenvårdsinsatser	313	300	267
Antal ansökningar av serveringstillstånd	111	140	228
Antal skuldsaneringsärenden	54	53	83
Socialbidrag	2002	2001	2000
Antal hushåll med socialbidrag	1 305	1 396	1 376
Antal personer med socialbidrag	2 283	2 411	2 428
– varav under 18 år	697	687	756
Introduktion	2002	2001	2000
Antal nya flyktingar	98	123	104

Handikappnämnden

Ansvarsområde

Handikappnämnden skall genom olika åtgärder och utifrån den enskildes behov arbeta för att funktionshindrade personer skall kunna leva ett självständigt liv i egen bostad. Funktionshindrade personer skall också ges möjlighet att delta i samhällslivet och erbjudas sysselsättning och aktiviteter. När vårdbehovet inte kan tillgodoses i den enskilda bostaden skall särskilda boendeformer med individuell hjälp kunna erbjudas. Handikappnämnden skall därutöver arbeta för ökad tillgänglighet och service för funktionshindrade personer samt utveckla förebyggande verksamheter.

Årets händelser

Det gångna årets verksamhet har för den nya handikappnämnden inneburit en fortsatt fokusering på att profilera verksamheten, ge den stabilitet, rätta till felaktigheter och balansera ekonomin.

Att få kontroll över ekonomin har varit en av flera högt prioriterade åtgärder. Handikappförvaltningen har varit ålagd att genomföra månadsbokslut under 2002. En åtgärd som har tagit mycken tid från ekonomifunktionen men givit förvaltning och nämnd en bra insikt och uppföljning av verksamheten.

Under året har förvaltningen skaffat sig en god kännedom om vad fattade beslut utifrån LSS och SoL kostar att verkställa. Därmed kan vi redovisa under året förekommande volymökningar. Att kunna följa upp verksamheten och få en säker och tillförlitlig rapportering är nödvändig i en verksamhet där varje ärende och insats är förenat med stora kostnader.

Ett principiellt viktigt ställningstagande tog nämnden i samband med beslutet om budget för 2003, nämligen att "volymökningar vilka är en konsekvens av fattade beslut i enlighet med LSS-lagstiftningen skall av fullmäktige kompenseras fullt ut, motsvarande kostnaden för nettovolymökningen". Ställningstagandet framfördes till fullmäktige inför budgetberedningen 2003.

Områdeschefernas arbetssituation har varit ett annat område som utretts och utmynnat i en rapport till kommunstyrelsen. Av arbetsmiljöskäl förstärktes organisationen under hösten med en tjänst. Ett 17-punktsprogram med åtgärder för att i det akuta skedet förbättra arbetsledarnas situation togs fram. Vissa av arbetsledarna har upp till ett 70-tal underställda, därtill ett antal andra uppdragstagare som man skall vara chef, ledare och handläggare för. Det är självklart inte de bästa förutsättningarna för att utföra ett bra arbete. Frågan om arbetsledarnas situation är i högsta grad en fråga för framtiden.

Som en del av handikappnämndens kvalitetsarbete har klagomålshantering införts under året. Riktlinjer och rutiner har utfärdats för en korrekt tillämpning, såväl som information till berörda.

Under våren startade förvaltningen upp ett projekt för vårdpersonal och arbetsledare kallad Pilotprojektet. Det har haft till syfte att skapa ett bestående arbetssätt, där delaktighet och motivation skall ge förutsättningar för de anställda att kunna göra ett bra jobb och trivas på sin arbetsplats.

En förutseende planering utifrån framtida behov och insatser är nödvändig för en rationell, kvalitetsinriktad omsorg. Här är om- och nybyggnadsprogrammet en viktig del. Att på kort och lång sikt ha framförhållning över kommande behov av särskilda boenden, korttidsboenden, skolbarnstillsyn, familjehem och daglig verksamhet har varit en viktig del i nämndens budgetarbete.

Gruppboenden

Under 2002 togs två nya gruppboenden i bruk. Stärkelsevägen (f d Rosenberg) är fullvärdiga lägenheter som erbjöds fem funktionshindrade personer som tidigare bott i enkla rum på Ekebergsvägen. Tre unga funktionshindrade flickor flyttade in i ett fullvärdigt gruppboende på Kummelvägen (f d Lyckåhöjden). De psykiskt funktionshindrade personer som bott på Petterdalsvägen fick avsevärt bättre boendeförhållanden i en villa på Ekebergsvägen.

Målprogrammet, Fyra byggstenar, har varit en viktig del i förvaltningens arbete med att styra verksamheten. Uppföljningen av målen genomförs under januari 2003 via enkäter till berörda.

Under första halvåret 2002 ökade vårdtyngden i särskilda boenden kraftigt. Extra insatser fick genomföras, vilket innebar ökade kostnader för nämnden. Berörda gruppboenden var i första hand sådana med äldre funktionshindrade personer. Personer drabbades av ålderssjukdomar som stroke, infarkt, lårbensbrott samt psykiska sjukdomstillstånd. Detta tillsammans med det ursprungliga funktionshindret gjorde att personerna fick dubbelfunktionshinder vilket i sin tur krävde ökad bemanning i gruppboendet.

Kommunfullmäktige beslutade under hösten att handikappnämnden skulle överta ansvaret för utfärdande av parkeringstillstånd för rörelsehindrade fr o m 2003.

Under året "föddes" två stycken tidningar producerade av funktionshindrade personer. Tidningen "Medi@Boom" produceras och utges av sex funktionshindrade ungdomar. Medan tidningen "Presspunkten" görs och ges ut av psykiskt funktionshindrade personer. Båda tidningarna ut-

gör ett välkommet inslag genom att sprida kunskap och ge information om funktionshinder.

Handikappolitiska programmet

Det handikappolitiska programmet har under året reviderats. Inför revideringen besökte handikappsekreteraren samtliga förvaltningar och vissa nämnder för att utvärdera tidigare måldokument och vilka mål som kan vara realistiska i det reviderade programmet.

Basanpassningsprogram för kommunala lokaler och nyproducerade lägenheter har utarbetats. Tillsammans med Boverket har en kartläggning gjorts av vilka enkla hinder som finns i stadsmiljön. Kartläggningen skall resultera i föreskrifter från Boverket. Anpassning av busshållplatser, övergångsställen och upphöjda passager genomförs i enlighet med KHR:s riktlinjer.

Utbildningsdagar i "Att skriva lättläst" har genomförts. Föreläsningsserien "För dig" har innehållit åtta föreläsningar om bl a funktionshinder. Arbetet med att uppdatera och utveckla Tillgänglighetsguiden har fortsatt under året tillsammans med handikappföreningarna.

Integration och jämställdhet

Handikappförvaltningen har spridit dokumentet om "Etnisk mångfald" på varje arbetsplats och informerat om dess innehåll på arbetsplatsträffar.

Förvaltningen har reviderat sitt jämställdhetsprogram. De mål som nämnden fattat beslut om i sitt program har till stora delar uppfyllts under året. Vidare har det utsetts fem jämställdhetsombud i förvaltningen.

Ekonomiskt utfall

Handikappnämnden erhöll ett extra anslag om 5 Mkr i kompletteringsbudgeten för att klara de ökade kostnader för personliga assistenter som var en konsekvens av volymökningar under 2001.

Handikappnämndens ekonomiska resultat för 2002 blev en positiv avvikelse om 0,9 Mkr. Ett idogt arbete med att nå fördelaktiga uppgörelser i ett antal ekonomiska tvister resulterade i lägre kostnader än prognostiserat. Dessutom fick förvaltningen en snabbare effekt av de kostnadsminskande åtgärder som sattes in avseende personalbemanningen i gruppboenden.

Ett ihärdigt arbete med ekonomin har bidragit till det mycket goda resultatet. Resultatet skall ses mot bakgrunden av att förvaltningen förmodligen inte har försämrat kvalitén i verksamheten eller inte verkställt myndighetsbeslut i enlighet med det uppdrag som nämnden har.

Framtiden

Med 2002 års verksamhetsberättelse som utgångspunkt upplever vi att förtroendet för handikappförvaltningens olika verksamheter och medarbetare har stärkts. Med detta som utgångspunkt ska vi oförtrutet arbeta vidare med målet att bli ännu bättre inför framtiden. Vi skall fokusera på ett antal områden, som att öka inflytandet på arbetsplatserna, skapa goda förutsättningar för medarbetarna att utföra sitt arbete samt ta vara på idéer och initiativ från personalen.

Vi vet att omsorgen av funktionshindrade personer måste få mer resurser de närmaste åren. Kostnaderna för LSS har ökat mycket kraftigt de senaste åren och inget tyder på att denna ökning kommer att avta. LSS är dessutom en starkt styrande rättighetslagstiftning som inte lämnar något egentligt utrymme för handikappnämnden att själv prioritera mellan denna verksamhet och annan verksamhet inom nämndens ansvarsområde. Av dessa skäl föreslås förvaltning och nämnd få acceptans från kommunfullmäktige att den nettovolymökning som uppstår under året fullt ut skall ersättas i kommande budget för handikappnämnden.

Handikappförvaltningen, dess verksamheter och medarbetare skall framstå som en offensiv part när det gäller att skapa förutsättningar för funktionshindrade personer "att forma sitt eget liv och därmed tillförsäkra sig livskvalitet i en kommun tillgänglig för alla."

fakta

Handikappnämnden

Resultaträkning mkr	2002	2001	
Intäkter	50,4	41,2	
Kostnader	-216,9	-177,2	
Nettokostnad	-166,5	-136,0	
Kommunbidrag	167,4	134,5	
Årets resultat	0,9	-1,5	
Investeringsutfall	0,3	1,4	

Verksamhetsmätt	2002	2001	2000
Boende för vuxna:			
Antal boende 31/12	103	79	82
Nettokostnad per boende	567 713		536 300
Boende för barn och ungdom:			
Antal boende 31/12	6	13	7
Nettokostnad per boende	899 485		865 600
Korttidsboende:			
Antal beviljade personer	76	96	83
Nettokostnad per person	110 717		86 316
Daglig verksamhet:			
Antal inskrivna personer	119	113	111
Nettokostnad per inskriven	119 822		112 600
Kontaktpersoner:			
Antal 31/12	143	161	155
Nettokostnad per person	18 667		10 900
Familjehem:			
Antal 31/12	6	10	10
Nettokostnad per hem			240 600
Avlastningsfamiljer:			
Antal 31/12	26	22	22
Nettokostnad per familj			26 100
Korttidstillsyn:			
Antal inskrivna	27	20	15
Nettokostnad per inskriven			42 200
Ledsagarservice:			
Antal personer 31/12	24	29	24
Antal timmar/person och vecka			5,9
Personlig assistent:			
Antal personer med pers. ass enl LSS	22	18	18
Antal personer med pers. ass. enl LASS	78	73	66
Skolbarnomsorg:			
Antal personer	20	14	

Äldrenämnden

Ansvarsområde

Äldrenämndens uppdrag är att ansvara för omsorgen om äldre människor enligt socialtjänstlagen och hälso- och sjukvårdslagen. Med äldre avses ålderspensionärer.

Årets händelser

Behovet av äldreomsorg har ökat

Behovet av äldrenämndens insatser har fortsatt att öka. Detta har bl a tagit sig uttryck i ökad hemtjänst med ca 2 % (trots att antalet platser i äldreboende ökade med 28 st när Björkbacken öppnade i september) och i ökad vårdtyngd vid äldreboendena vilket krävt högre bemanning.

Orsaken till vårdtyngdsökningen är det ökade antalet personer i höga åldrar. Enbart under 2002 ökade gruppen 80 år och äldre med 77 personer varav 27 var 90 år och äldre. I den senare gruppen har ca 90 % stora insatser i form av särskilt boende eller omfattande hemtjänst. Vidare blir vårdtiderna på sjukhusen allt kortare och kommunen har minskat antalet dagar av medicinskt färdigbehandlade kraftigt, vilket också ökar trycket på äldreomsorgen.

Köerna till särskilt boende har minskat väsentligt under året, dels beroende på bättre samordning via myndighetskontoret, dels därför att Björkbacken i Vedebylund öppnade i september.

Kvaliteten på äldreomsorgen

I samverkan med kommunerna Halmstad, Kalmar, Kristianstad och Växjö har en omfattande studie gjorts av de äldres upplevelse av kvaliteten på vården. Denna studie visar att kvaliteten på både hemtjänst och äldreboenden är god. Dock har kvaliteten på hemtjänsten sjunkit i förhållande till tidigare mätningar och ligger strax ovanför gränsen för godkänd. Detta är en mycket viktig signal som visar att hemtjänsten behöver ökad uppmärksamhet i fortsättningen vid planering av resurser, personalförsörjning och andra åtgärder. Särskilda boenden och då främst demensboenden ligger på godkänd nivå med god marginal.

Under året har policy och rutiner för klagomåls- hantering införts. Dessa rutiner börjar bli allt mer kända. To m oktober 2002 hade 55 personer använt detta sätt att framföra klagomål, synpunkter och beröm.

För att höja kvaliteten på vårdplaneringen har ett omfattande projekt påbörjats i samarbete med landstinget. Inom hälso- och sjukvården pågår kvalitetsarbete, bl a med avvikelseuppdrag och rutiner kring medicinhantering.

I slutet av året godkände äldrenämnden ett nytt måldokument. Ur detta skall varje verksamhets-

enhet utarbeta lokala mål. Detta arbete har påbörjats. Vidare har riktlinjer för flera viktiga delar i verksamheten tagits fram eller reviderats. Det gäller larm, omvårdnadspärm i särskilt boende samt programmet för vård-, boende- och livsmiljö som utgör grund för om- och nybyggnad.

I övrigt fortgår arbetet med att säkerställa kontaktmannskap, ankomstsamtal och arbetsplaner i hela organisationen. För att ta tillvara äldres och anhörigas synpunkter och organisationernas engagemang har en tjänst som äldrekonstulent tillsatts på försök under två år.

Personalförsörjningen

Kvaliteten på äldreomsorgen avgörs i mötet mellan vårdtagaren och personalen. Äldreförvaltningens möjligheter att klara bemanningen med kompetent personal som trivs och stannar måste därför utvecklas.

Vidare står problemet med den höga nivån på ohälsa i fokus. Målet är att sjukfrånvaron under åren 2002–2003 inte längre skall öka för att under 2004 minska. Detta mål har 2002 klarats eftersom sjukfrånvaron inte ökat.

Inom personalområdet har följande viktiga åtgärder och förändringar pågått eller påbörjats:

- Ett tiotal enheter prövar alternativa arbetsmodeller, bl a 3-3-modellen, tvättstugescheman och kombinationer natt och dag.
- Genomförande av uppdraget *önskad sysselsättningsgrad* har resulterat i att den genomsnittliga sysselsättningen ökat med 1,24 %.
- En ny modell för resursfördelning utifrån vårdtyngd vid gruppboenden har medfört ökad bemanning vid flera boenden.
- Ledningsorganisationen har byggts ut med flera områdeschefer för att stärka ledarskapet och förbättra arbetsmiljön.
- En särskild organisation för försörjning med vikarier och pool-personal har startats i ett distrikt.
- Ett friskvårdsprojekt som utgår ifrån arbetsplatserna och dess personals behov och önskemål har startat.
- All vårdpersonal har erhållit arbetskläder med stora valmöjligheter.
- Medlen för trivselaktiviteter handhas med stor frihet under ansvar av områdescheferna/motvarande och personalgrupperna.
- Personal som varit vikarier i viss utsträckning under tre år har i samarbete med arbetsförmedlingen erbjudits ettårig utbildning.
- Ett projekt med förtida rekrytering innehållande ettårig utbildning och praktik har påbörjats.

- En serie föreläsningar för personalen har genomförts, bl a om vård i livets slut.

En projektutbildning, Vård- och omvårdnadsutbildning för invandrare, startades hösten 2002 av kunskapslyftet i samarbete med bl a äldreförvaltningen. Deltagarna är från 14 olika länder.

Om- och utbyggnad av särskilt boende

I juni invigdes Eklidens höghus efter en omfattande ombyggnad. Nu kan moderna gruppboendestäder erbjudas.

I augusti invigdes det nya boendet Björkbacken i Vedebylund med 40 platser, varav 28 var nyttillskott. Samtidigt överlämnades två mycket småskaliga gruppboenden i Lyckeby till handikappförvaltningen.

Under hösten har planeringen för ett nytt äldreboende i kv Adlersten på Trossö påbörjats, samtidigt som ombyggnad av servicehuset af Klint planeras. Adlersten skall ge ett nyttillskott på 20 platser. Resterande 26 platser ger möjlighet att påbörja ombyggnad av andra boenden.

Nytt avgiftssystem

Fr o m halvårsskiftet har en ny taxa införts som är anpassad till riksdagsbeslutet om maxavgift och minimikrav på så kallat förbehållsbelopp. Det har visat sig att statens kompensation för reformen ej är tillräcklig. För 2002 saknas 1,7 Mkr och för 2003 ca 4,5 Mkr.

Handikappolitiska programmet

Föreläsningsserier har genomförts under året med syftet att öka kunskap och *medvetenhet* om människor med funktionsnedsättning. Ett stort antal anställda har deltagit.

För att kunna erbjuda en god hjälpmedelsförsörjning pågår fortlöpande kvalitetssäkring av hjälpmedelsfrågorna. Ett antal vårdbiträden har utbildats till funktionen hjälpmedelsombud, närmast den enskilde vårdtagaren. Behovet av tecken- och språkkunniga vårdbiträden har kartlagts.

Äldreförvaltningen har haft ett aktivt fokus på att få fram bra informationsmaterial. Flera dokument som riktar sig till vårdtagare och anhöriga skall finnas på lättläst svenska. Ett antal handläggare har därför deltagit i kursen *Lättläst*. Riktlinjer för skyltar och informationstavlor har utarbetats.

Inom hela verksamheten görs ofta fortlöpande förbättringar och anpassningar för att öka tillgängligheten samt förbättra miljöer och teknik för en väl fungerande vardag.

Ekonomiskt utfall

Under våren 2002 erhöll äldreförvaltningen två utökningar av budgetramen. Den ena, på 6 Mkr, inför uppstarten av nytt särskilt boende i Vedebylund, samt för att kompensera ökad vårdtyngd i övriga särskilda boenden. Det andra tillskottet, på 4,8 Mkr, skulle användas som särskilt sysselsättningsstöd.

Förvaltningen har trots detta under året tvingats rapportera om risk för negativ avvikelse mot budget p g a fortsatta volymökningar, arbetsmiljöproblem, maxtaxa, extra kostnader för löne-cirkular m m. Äldreförvaltningens resultat för 2002 slutade på - 8,5 Mkr, vilket ligger i paritet med de månadsprognoser som lämnats in under hösten.

Åtgärder för att motverka budgetavvikelse 2002 och obalansen inför 2003 har vidtagits, bl a i form av minskade platser i dubbelrum vid sjukhem samt fortsatt minskning av platser i dubbelrum 2003. Kostnaderna för betalningsansvar har reducerats kraftigt genom bättre samordning och styrning. Den centrala administrationen har haft obesatta tjänster.

I månadsprognoserna har förvaltningen, sedan september, prognostiserat ett resultat på mellan - 5 och - 6 Mkr under förutsättning att man då skulle få full kompensation för äldreomsorgens maxtaxareform, som genomfördes den 1 juli 2002. Äldreförvaltningen har under de sex månader som maxtaxan varit i bruk haft ett intäktsbortfall på 6 Mkr. Kompensation har endast erhållits med 4,3 Mkr, vilket innebär att äldreförvaltningens resultat försämrats med de 1,7 Mkr som återstår av intäktsbortfallet.

Äldreförvaltningens totala kostnader för 2002 uppgick till 571 Mkr varav 83 % blev finansierade av kommunen och resterande 17 % genom intäkter och avgifter m m.

Förklaring till avvikelse mot budget

En orsak till det negativa resultatet är volymökningar i såväl hemtjänst som särskilt boende. Antalet vårdtimmar i hemtjänsten budgeterades till 54 411 per månad men har under året uppgått till i genomsnitt 55 467 per månad. Därtill kommer att kringtiden i form av körtid/gångtid, planeringstid m m ökat. Fler vårdtunga med fler insatser per dygn och fler dubbelbemanningar av arbetsmiljöskäl har tillkommit.

I några enskilda fall i särskilt boende har stora extra resurser krävts för att klara vårdens kvalitet och arbetsmiljön.

Sjukfrånvaron har slutat öka men ligger kvar på hög nivå.

Extra kostnader utöver budgeterat har tillkommit för arbetsplatsträffar för att underlätta övergången till individuell lönesättning. Extra kostnader i form av fyllnadstid, vikarier etc ligger på ca 1 Mkr.

Framtiden

De viktigaste frågorna de närmaste åren är följande:

- Ekonomin kommer att stå i centrum eftersom behoven och kraven fortsätter att öka samtidigt som resurserna inte växer till i samma takt. Det här kommer att kräva dels omprövningar på politisk nivå, dels mycket tydlig ekonomisk styrning av verksamheten.
- Kvaliteten på verksamheten måste säkras på en *rätt avvägd* nivå. Arbetet fortsätter utifrån måldokumentet och kvalitetsbarometern så att grunden säkerställs i hela verksamheten. Tillkommer behov av att utveckla och introducera bättre uppföljningssystem, som visar att var och en får sina biståndsbedömda behov med *rätt kvalitet*.
- Hemtjänsten och samverkan med landstingets verksamheter är grunden för äldreomsorgen. Ny lagstiftning år 2003 kommer att stödja bättre samverkan mellan huvudmännen.
- Om- och tillbyggnad av särskilt boende fortsätter med det nya objektet i kv Adlersten samt med ombyggnader som af Klint och Elineberg. Målet är att åstadkomma bättre boenden och bättre arbetsmiljö.
- Både på den politiska nivån och inom förvaltningen behövs en mer långsiktig planering för att möta framtiden då mycket stora grupper äldre med sannolikt andra och större krav på insatserna kommer. Mera samspel med forskning och utveckling behövs.

fakta

Äldrenämnden

Resultaträkning mkr	2002	2001	2000
Intäkter	90,3	85,5	
Kostnader	-570,5	-543,3	
Nettokostnad	-480,2	-457,8	
Kommunbidrag	471,7	462,7	
Årets resultat	-8,5	4,9	
Investeringar	4,7		

Verksamhetsmått	2002	2001	2000
Hjälptagare			
Alla som har hemtjänst eller särskilt boende:	1 871	1 936	2 136
– därav 66–80 år	561	561	556
– därav 81– år	1 310	1 280	1 408
Beviljade hemtjänststimmar	665 604	605 622	641 891
Särskilt boende	2002	2001	2000
Ålderdomshem:			
Antal boende 31/12	70	128	133
Bruttokostnad/plats	322 182	335 508	364 800
Sjukhem:			
Antal platser 31/12	127	133	133
Bruttokostnad/plats	450 044	413 626	397 100
Korttidsboende (inkl Rosengården):			
Antal platser 31/12	62	53	53
Bruttokostnad/plats	305 155	311 769	278 298
Gruppboende nivåbedömt:			
Antal platser 31/12	370	285	283
Bruttokostnad/plats	421 909	393 282	310 000
Gruppboende med behandlingsinriktning:			
Antal platser 31/12	62	66	72
Bruttokostnad/boende i genomsnitt	442 554	425 618	389 200
Servicevärdheter/servicehus:			
Antal platser 31/12	267	271	267
Totalt antal platser/lägenheter	958	936	941
Övrig verksamhet	2002	2001	2000
Matdistribution:			
Antal portioner	143 322	129 045	170 137
Antal portioner/dag	393	354	466
Dagcentraler:			
Antal enheter exkl ålderdomshem	6	11	11
Dagverksamhet:			
Antal enheter	2	2	2
Antal inskrivna	14	14	14
Bruttokostnad per inskriven	155 432	152 169	163 243
Trygghetslarm:			
Antal larm	793	770	700
Övriga köpta platser:			
Utbetalat till landstinget under året			
– akutklinik	1 219 392	3 083 000	2 033 900
– rehab	347 381	653 000	708 500
Antal betalda dagar			
– akutklinik	574	1 179	821
– rehab	187	346	396
Genomsnittlig kvarliggning (personer per dygn)			
– akutklinik	2	3	3
– rehab	1	1	2

Miljö- och byggnadsnämnden

Ansvarsområde

Verksamheten omfattar programområdena fysisk planering, bygglovshantering, tomtköadministration, borgenshantering, miljö- och hälsoskyddsverksamhet, kommunal riskhantering, kommunal energirådgivning samt bostadsanpassningsbidrag. Nämnden har haft samordningsansvar för EU-projektet "Navarch".

Under året har ansvaret för civilförvarsplaneringen överförts till kommunstyrelsen och kommunledningsförvaltningen.

Årets händelser

Stadsmiljöråd

Ett stadsmiljöråd har inrättats och haft två sammanträden under året. Rådet har en rådgivande funktion och ledamöterna deltar på personliga mandat.

Planavdelning

Översiktsplanen för kommunen har antagits under året och kommunfullmäktige har gett förvaltningen följduppdrag: tematisk fördjupning av kommunikationer och infrastruktur, förberedelser för gemensam översiktsplan med Ronneby kommun för området mellan städerna, förberedelser för stadsmiljöprogram tillsammans med tekniska förvaltningen samt kommunalt kulturmiljöprogram. För närvarande finns ett trettiotal planer under olika stadier av utredning. Antalet nya uppdrag har dock minskat successivt. Bland årets större planer kan nämnas Pottholmen, Västerudd och Rosenholm.

Bygglovsavdelning

Mängden bygglovs- och bygganmälningsärenden har under året legat på en hög nivå. Bland större projekt kan nämnas etableringen av ett nytt större köpcentrum i Lyckeby på Slottsmeden samt uppförande av ny biblioteksbyggnad för högskolan på Gräsvik.

På grund av den rådande personalsituationen har kontroll- och tillsynsverksamheten legat på en låg nivå. Under år 2003 kommer en tjänst att återbesättas vilket kan förbättra situationen.

Miljö- och hälsoskyddsavdelning

Miljöavdelningen arbetar med myndighetsutövning gällande framför allt miljöbalken, livsmedelslagen, djurskyddslagen och tobakslagen. Utöver detta har man även huvudansvaret för kommunens miljöövervakning, miljöstrategiska arbete, allergiarbete och Agenda 21. Ärendebelastningen är mycket hög. Eftersom hushållens intresse vida överstigit förväntningarna har en oväntat stor del av avdelningens resurser under året lagts på handläggning av och rådgivning om hemkomposterings- och avfallshanteringsfrågor.

Kommunal riskhantering

Ett treårigt kommunförsäkringsavtal tecknades 2000-01-01 med Folksam och överläts senare under året på TryggHansa. Avtalet innehöll förlängningsmöjlighet ytterligare två år t o m 2004-12-31 och har efter intensiva förhandlingar kunnat förlängas tiden ut. Förutsättningarna för att teckna försäkring på den svenska försäkringsmarknaden har sedan våren 2001 drastiskt förändrats. Från att under ett antal år ha varit en marknad som kännetecknats av stor konkurrens finns idag enbart Länsförsäkringar och TryggHansa kvar på kommunförsäkringsmarknaden. Villkoren för kommunförsäkringen försämrades framför allt avseende premie och självriskåtgärden.

Försäkringsbolagen ställer hårda krav på kommunernas säkerhetsarbete. Försäkringsmäklaren har därför föreslagit kommunen att genomföra ett antal konkreta säkerhetsåtgärder som att inventera kommunens riskområden, prioritera lämpliga åtgärder samt upprätta en konkret tid- och handlingsplan för säkerhetsarbetet.

Energirådgivning

År 2002 var sista året som staten betalade ut bidrag till energirådgivning för den gångna femårsperioden. Intresset för energirådgivningens tjänster har ökat, bland annat på grund av höjda elpriser. I slutet av året flyttades rådgivningen från Ruthensparre till Stadsbiblioteket, vilket medförde fler besök hos energirådgivaren. Kommunerna kommer även fortsättningsvis att erhålla statliga bidrag till energirådgivning. Stödet är utökat till 320 tkr för år 2003. Rådgivningen utvidgas till att förutom allmänheten även omfatta mindre och medelstora företag.

Tomtköadministration

Tomtförmedling har framför allt skett på områdena Östra Backe (Verkö), Västra Gärde (Spandels-torp) samt kv Solskenet (Hässlegården). På Östra Backe har 17 av 19 tomter sålts eller reserverats. På Västra Gärde är motsvarande siffror 22 av 24. I kvarteret Solskenet kommer 16 tomter att utbudas till försäljning. Tomtkön omfattar cirka 300 registrerade sökande. Många väntar på kommande områden såsom Västra Backe, Norra Backe och Ringö.

Bostadsanpassningsbidrag

Det har inte funnits någon entydig rättspraxis i hur kommunerna skall hantera momsavdrag på de bostadsanpassningsåtgärder som kommuner utför i egen regi. Nu har rätten till avdrag prövats rättsligt varvid det fastslagits att en kommun saknar rätt till momsavdrag. Motiveringen är att kostnaden avser anordningar för stadigvarande boende. Kommunförbundet rekommenderar därför kommunerna att avstå från att göra momsavdrag i de aktuella fallen. Detta ställningstagande inne-

bär en kostnadsökning för Karlskrona kommun i storleksordningen 850 tkr/år om verksamheten har samma omfattning som de senaste åren.

Ekonomiskt utfall

Nämnden och förvaltningen har givit ett resultatöverskott om 0,6 Mkr, under det att bostadsanpassningsbidragen har redovisat underskott med -3,1 Mkr. Bostadsbidragen hanteras utanför nämndens ramansvar.

Framtiden

Planarbetet styrs bl a av visionerna i översiktsplanen. Där räknar vi med en fortsatt fokusering på utvecklingsområdena Pottholmen, Handelshamnen och Oljehamnen. Dessutom krävs särskilda planeringsinsatser kring kommande satsningar i kommunen såsom idrottscentrum på Rosenholmsområdet och nytt ridhus vid Bastasjö. Eventuell utredning kring E22 kommer att aktualisera nya bedömningar av miljökonsekvenserna. Större detaljplaneuppdrag som påbörjats är Saltö (Fryshuset) och Västerudd, typiska förtätningar i befintlig miljö.

fakta

Miljö- och byggnadsnämnden

Resultaträkning mkr	2002	2001	2000
Intäkter	8,9	8,8	14,1
Kostnader	-27,6	-26,3	-41,8
Nettokostnad	-18,7	-17,5	-27,7
Kommunbidrag	16,2	16,0	28,4
Årets resultat	-2,5	-1,5	0,7
Investering	0	0	0,4

Verksamhetsmätt	2002	2001	2000
Antal bygglov	731	695	664
Antal bygganmälningar	520	485	432

Tekniska nämnden

Ansvarsområde

Verksamheten omfattar förvaltning av fastigheter och mark, gator och vägar, park-, natur- och fritidsanläggningar, hamnverksamheter, vatten- och avloppsverksamhet samt civilförsvarsanläggningar. Dessutom utförs produktionstjänster, projekterings-tjänster och underhållsplanering för verksamheterna i egen regi. Förberedelser pågår för övertagande av det kommunala renhållningsansvaret år 2004.

Årets händelser

Gatu- och trafikavdelningen

Toppbeläggningar har utförts för 2,5 Mkr vilket endast motsvarar ca 50 % av långsiktigt beläggningsbehov. Saltöbron har isolerats om till en kostnad av 1,0 Mkr. Projektet "Det rena Karlskrona" har bedrivits i samarbete med parkavdelningen även år 2002. Gatuavdelningen avsatte ca 2,5 Mkr i projektet.

Kostnaderna för snöröjning och halkbekämpning har varit högre än budgeterat. Budgeten förutsätter en normalt mild vinter. Parkeringsverksamheten har uppnått planerade resultatmål. Intäkterna i parkeringshuset Urmakaren har ökat med ca 30 % jämfört med år 2000. Bidragsgivningen till enskilda vägar uppgick till 2,3 Mkr.

Tillgängligheten för funktionshindrade har ökat, bl a genom anpassning av busshållplatser på sträckan Rödeby-Karlskrona samt övergångsstäl-len och gångpassager på Borgmästaregatan. Boverket framställer en rapport med goda exempel på enkelt åtgärdade hinder för att öka tillgängligheten för funktionshindrade. I rapporten redovisas åtgärder i kvarteren runt Borgmästaregatan och Hantverkaregatan.

Hamnavdelningen

Färjetrafiken till Polen fortsätter att öka kraftigt. Under fjolåret reste drygt 365 000 resenärer med färjan vilket innebär en stor ökning jämfört med 2001. I mars månad utökades trafiken då en andra färja sattes in i trafik. Fraktvolymen ökade till 35 000 lastbilar och en marknadsandel på 26 procent av all trafik till Polen. Utbyggnad av färjeterminalen som avslutades under 2002 var en förutsättning för färjetrafikens utveckling. Utbyggnaden innebar bättre kontrollfunktioner för tull- och polismyndigheter, utökade uppställningsytor och anpassning av passagerargång till nya färjan. Rederiet sysselsätter nära 200 personer i Karlskrona i anslutning till färjetrafiken.

Ett omfattande utredningsuppdrag som avser att utveckla idéer om förbättringar av infrastrukturen i stråket Göteborg – Borås – Växjö – Karlskrona och vidare till andra sidan Östersjön (nord-sydliga korridoren) pågår. Projektet stöds av EU och

sker i samverkan mellan Sverige, Polen, Litauen och Kaliningrad. Inom den väst-östliga korridoren från Danmark/Tyskland till Baltikum pågår motsvarande arbete.

I handels- och fiskehamnarna har utbyggnaden av miljöstationer fortsatt. Fram till 2005 skall utbyggnaden även omfatta samtliga fritids- och gästhamnar i kommunen. Industrikajerna på Verkö har reparerats och asfalterats. Fritidsbåtsbryggorna på Hästö och Kilströmshall har renoverats. Samtliga båtplatser i Sandahamnen på Sturkö har försetts med Y-bommar.

Parkavdelningen

En ny lekplats har anlagts i Hoglands park. Lekplatsen har utformats i samråd med handikapporganisationerna för att på bästa sätt anpassas för rörelsehindrade. Det goda resultatet och samarbetet uppmärksammades av Blekinge läns tidning som tilldelade projektledaren, trädgårdsingenjören Nils Gustafsson, det första exemplaret av det instiftade priset "Silverrosen". I Spandelstorp och Fågelmara har lekplatser nyanlagts och rustats upp.

På Stumholmens badplats har en ny toalett uppförts. En ny infiltrationsanläggning har färdigställt på Sturkö Camping varefter campinganläggningen försåts till den tidigare arrendatorn. I Rödeby har en ny elljusslinga anlagts i samarbete med orienteringsklubben Dacke. I Vämö-parken har djurparken utökats och skvaltkvarnen renoverats. Det fleråriga vassröjningsprojektet har pågått i Sunna Kanal. Projektet "Det rena Karlskrona" har fortsatt i samarbete med gatuavdelningen. Kalkningsplanen har genomförts med en utökad andel våtmarkskalkning.

Fastighetsavdelningen

Fastighetsavdelningen har tagit initiativ till ökat samarbete inom kommunkoncernen för en effektivare lokalresursplanering. Koncernen kan därmed uppnå bättre utnyttjande av sina lokaler och bättre framförhållning. Till följd av minskade resurser för planerat underhåll tenderar dock kostnaden för akuta underhållsinsatser att öka.

Mark- och exploateringsavdelning

Några mindre fastigheter och delar av fastigheter inom centralorten och Rödeby har försåts. Ett par tomträttsfastigheter på Gräsviksområdet har försåts till tomträttsinnehavaren. Exploateringen av småhusområdena i Västra Gärde och Östra Backe har fortsatt. Inom dessa och inom äldre exploateringsområden har under året 24 st småhustomter sålts. Vidare har exploateringsarbeten för köpcentrat vid Slottsbackarna i Lyckeby påbörjats.

VA-avdelning

Vattentornet och vattenreservoaren på Bryggareberget har renoverats utvändigt. I samband med renoveringen passade förvaltningen på att marknadsföra sin satsning på underhållet genom att framföra budskapet på en uppmärksam, stor banderoll fäst högt uppe på tornet. Vattentornet har försetts med blå fasadbelysning, vilket blivit mycket uppskattat. På vattenverket i Lyckeby har ny lagringstank och doseringsutrustning för lut anskaffats.

De stora och långvariga problemen med källaröversvämningar på Hasslö har avhjälpats efter det att huvudavloppsledningen på en längre sträcka bytts ut till större dimension. Orsaker till källaröversvämningssproblem på Sanda (Sturkö) har också lösts.

I samband med att Affärsverken AB byggt ut sitt fjärrvärmenät har avlopps nätet förnyats vilket innebär att dagvatten och spillvatten kunnat separeras i nya ledningar. Detta är en fördel för den efterföljande reningprocessen.

Det förebyggande underhållsarbetet har organiserats i en så kallad FU-vecka per månad. Detta leder till effektivisering av underhållsarbetet.

Renhållning

Tekniska nämnden har från år 2002 ansvar för uppsamlingen av hushållsavfall i Karlskrona kommun. Under året har Affärsverken AB, på uppdrag av Tekniska förvaltningen, genomfört det nya sorteringsystemet hos drygt hälften av Karlskronas hushåll. Sorteringssystemet möjliggör för hushållen att välja mellan att på egen hand sortera sitt avfall i bestämda fraktioner vid källan eller lämna avfallet osorterat. Dessutom finns möjligheten att välja att på egen hand ta hand om komposterbart avfall. Renhetsgraden på de sorterade fraktionerna är god. Det utsorterade brännbara avfallet körs till Västervik och det komposterbara avfallet tas om hand i Affärsverkens komposteringsanläggning i Bubbetorp. Mängderna hushållsavfall som hämtas hos kunderna och körs till deponi har minskat från cirka 1 100 ton/månad till cirka 700.

Produktionsavdelning

Produktionsavdelningen har arbetat med förbättring av effektiviteten och den ekonomiska styrningen. Rutinerna för kvalitetsuppföljning och ekonomisk redovisning har bearbetats i samråd med beställarfunktionerna. En ny rutin för felanmälan som omfattar hela förvaltningens samtliga verksamheter har prövats under året. Denna rutin kommer att utvecklas och kompletteras med klagomålshantering under kommande år.

Ekonomiskt utfall

Tekniska nämndens totala resultat är -5,3 Mkr. Budgeten upptog ett resultatkrav om -2,0 Mkr. Det innebär att avvikelsen mot budget är -3,3 Mkr. Av budgetavvikelsen hänför sig -2,7 Mkr till skattefinansierad verksamhet och -0,6 Mkr till avgiftsfinansierad verksamhet. De största negativa avvikelserna mot budget gäller vinterväghållning -1,5 Mkr, fastighetsförvaltning -2,5 Mkr samt vatten- och avloppshantering -0,9 Mkr. I kompletteringsbudget medgavs tekniska nämnden att tidigare lägga underhållsarbeten för 6,0 Mkr från år 2003 till år 2002.

Investeringar

Bland de större enskilda investeringsprojekten 2002 märks inom VA-verksamheten den pågående ombyggnaden av Nävragöls reningsverk där 5,2 Mkr redovisats hittills. Inom hamnverksamheten slutfördes utbyggnaden av färjeterminalen med en total kostnad om 18,7 Mkr. En ny idrottshall har uppförts i Sunnadal till en kostnad av 16,8 Mkr. Ombyggnad av Konserthuset pågår. Arbetena slutförs under år 2003 och beräknas uppgå till cirka 11,1 Mkr. Etapperna 1 och 2 i Sunnadalskolans om- och tillbyggnad för 23 Mkr har färdigställts. Etapp 3 har påbörjats, och i denna etapp har hittills 5,1 Mkr arbetats upp. Ny- och tillbyggnader av förskolelokaler i Ramdala, Vedeby och Sunnadal pågår.

Måluppfyllelse

Nämndens och förvaltningens övergripande mål har varit att bedriva verksamheterna inom de ekonomiska ramar som ställts till förfogande. Resultatet visar att detta mål i allt väsentligt uppfyllts. Verksamheternas mål har varit underordnade den ekonomiska målsättningen. Detta innebär att målsättningen att uppfylla underhållsplaner inte kunnat uppnås i verksamheterna. Det reducerade utrymmet för investeringar har inneburit att möjligheten att reinvestera i utjänta anläggningar och ny teknik inte motsvarat behovet. De uttalade målen att utöka utsmyckningen och förbättra renhållningen i centrala Karlskrona har verkställts. Målsättningen att upprätta konkurrensutsättningsplan har uppfyllts och arbetet med att utöka den så kallade självförvaltningen har pågått.

Framtiden

Den viktigaste uppgiften framöver är att säkerställa underhållet av och reinvestering i kommunens fastigheter, anläggningar och infrastruktur. Därför ägnas underhållsplaneringen stor uppmärksamhet inom alla verksamhetsområden. Behovet av medel är avsevärt större än vad nuvarande ramar medger. Det upplevs som särskilt allvarligt att planeringen för att återställa underhållsnivån ej tillräckligt beaktats i de senast behandlade budgetarna.

Planering för ökade investeringsramar fordras för att säkerställa framtida reinvesteringsbehov. Stora framtida investeringsbehov finns i förbättrad och säkrare vattenförsörjning som åstadkoms genom det så kallade "Johannishusås-projektet". Investeringar erfordras även för förbättrad framkomlighet och säkrare trafikmiljö genom ombyggnader av infartsleden och utbyggnad av gång- och cykelvägnätet samt tillgänglighetsanpassning av all offentlig miljö. Att kunna förse näringsliv och boende med attraktiva tomter är en annan, strategiskt betydelsefull, uppgift.

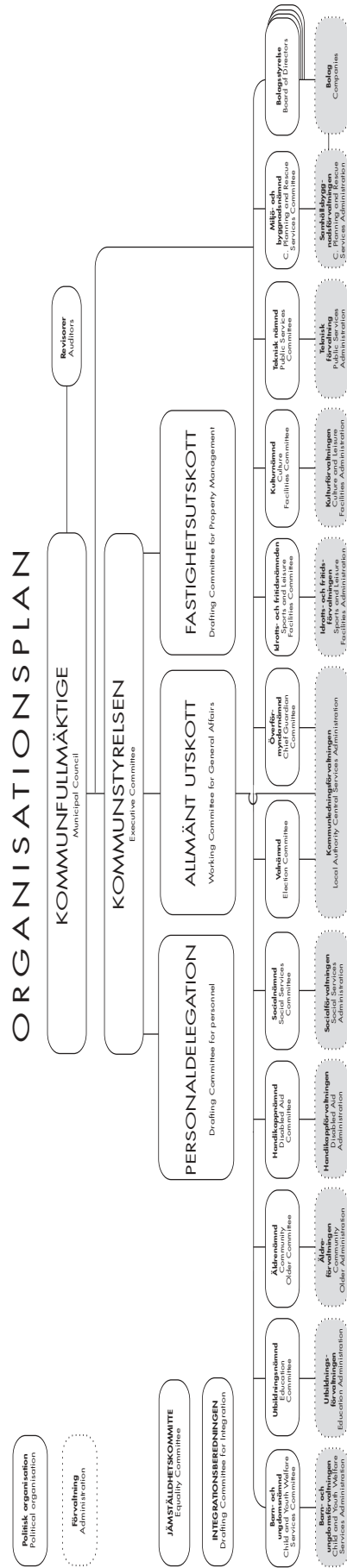
fakta

Tekniska nämnden

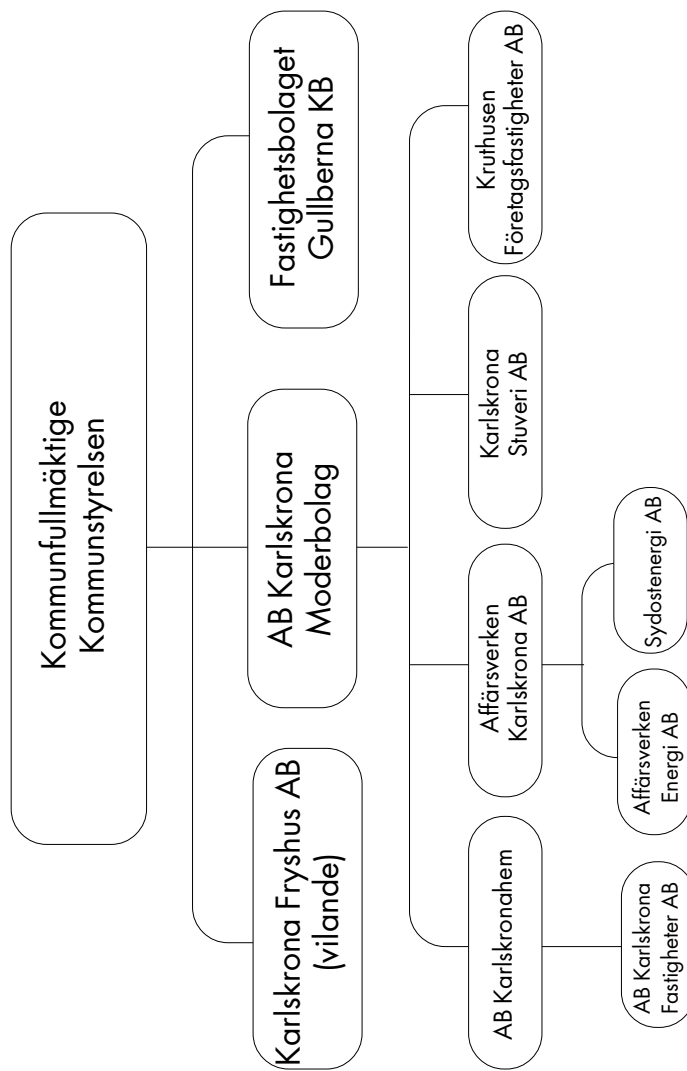
Resultaträkning mkr	2002	2001	2000
Intäkter	511,7	498,8	481,5
Kostnader	-601,2	-584,6	-554,9
Nettokostnad	-89,5	-85,8	-73,4
Kommunbidrag	84,2	80,1	75,6
Årets resultat	-5,3	-5,7	2,2
Investeringar	83	99	114,5

Verksamhetsmätt	2002	2001	2000
Fastighetsförvaltning (1000 kvm)			
Total lokalyta	453	404	343
- därav kommunägda	324	283	229
- därav förhyrda	129	121	114
Outhyrda lokaler	6	5	5
Andel outhyrda i % av total lokalyta	1,3	1,2	1,5
Bokfört värde (Mkr)	872	875	876
Gator och vägar			
Drift och underhåll (kr per inv.) exkl enskilda vägar och belysning	273	258	181
Gatubelysning (kr/ ljuspunkt)	636	553	526
Park/natur			
Parkmark, drift och underhåll (kr/inv)	159	153	138
Lekplatser, drift och underhåll (kr/inv)	13	12	15
Vatten och avlopp			
Kostnader i kronor per kbm inkl moms för hushåll med förbrukn.			
200 kbm/år	32,5	32,5	33,1
Konsumtionsavgifter i tkr	99 418	98 537	102 872
Anläggningsavgifter i tkr	3 888	6 382	3 559
Debiterad vattenmängd (tusental kbm)	3 977	3 953	4 140
Antal nya abonnemang fördelat på:			
- enfamiljshus	253	93	
- flerfamiljshus	153	61	
- sommarhus	14	9	
- övriga	16	5	
- taxeändringar	10	18	
	60		

ORGANISATIONSPLAN



KONCERNORGANISATION



Karlskrona municipality – brief facts

Karlskrona – optimism and cultural heritage

In Karlskrona there is a firm belief in the future and great efforts being made to preserve the world heritage sites that gave the town a place on UNESCO's prestigious list of cultural and natural properties, which are guaranteed permanent protection and preservation. Ever since Karl XI founded the town in 1680, stately baroque style buildings, grandiose churches, military supply stores, charming timber houses and the all-important naval port have come together to form a unique setting.

Today's Karlskrona is characterised by a collaboration between municipality, local industry and higher education. A collaboration that has proved successful and that provides the conditions for continued progress and expansion.

The town itself is surrounded by water, situated on 33 islands in the Blekinge archipelago. Karlskrona is a natural gateway to the other countries in the Baltic region, which is clearly seen in the increased amount of ferry services between Karlskrona and Poland and in the contacts with the Baltic countries.

Karlskrona has a population of approximately 61,000. Wherever you find yourself the countryside and the outdoor life are always close by. During the summer months the archipelago offers exciting boat trips, fishing, diving and sailing. Winter settles quietly over the archipelago and invites skating and ice fishing.

Karlskrona is also a town with a flourishing café scene, and is seeing a rise in the number of different restaurants and bars. New shops and chain stores are opening which make Karlskrona an attractive shopping centre for the whole region.

The unique background of archipelago, magnificent beech and oak forests and its history mean Karlskrona has an advantage over many other municipalities. Yet Karlskrona is also a town full of people, looks optimistically to the future and is enjoying healthy expansion.

Financial Summary

The municipality is showing a profit for the seventh year in a row, thus meeting the target stated by the municipal council. The surplus amounts to 2.6 million Euros, corresponding to just over 1% of the revenue from taxation. This is not as good as last year, where the result formed 2% of the revenue from taxation. This change is included in the council's strategy to bring the result in line with cyclical fluctuations. The strategy means that the result following a financial boom will amount to at least 2% of the revenue from taxation, as during a severe economic recession a zero result is allowed. With this strategy we can avoid erratic deviations in the municipal planning which is an advantage both for operations and the municipal economy.

One aim of the financial objective which has been in effect since the middle of the 1990s has been to gradually reduce the interest-bearing debts. The practical position has been to limit the size of the investments to correspond the sum of the year's depreciation. Put simply, the position has been that the municipality's profit will be used to pay off borrowings.

Interest on borrowings now amounts to 1.3% of the revenue from taxation. The corresponding figure for 2001 was 1.7% and 4.3% for 1995. This reduction in the municipality's relative interest burden shows that the adopted financial policy has yielded good results.

In 2002 the Karlskrona Municipality Group showed a surplus of 2.3 m Euros. The Group includes limited liability companies for housing and premises, limited liability companies for electricity, district heating and waste management, and a municipal association of emergency and rescue services.

Despite tougher international economic conditions Karlskrona is continuing its positive development. This is a sign of strong underlying growth providing the conditions to deal with any imminent strains over the next few years.

2002 can be seen as yet another year spent on the development of Karlskrona, a place where all its citizens can enjoy a good quality of life.

Financial Informations

The municipality of Karlskrona
In millions of EURO

Summary 2002

Income Statement

	2002	2001
Operating income	64	61
Operating expenses	-260	-242
Depreciation	-12	-12
Operating profit	-208	-193
Tax revenue	212	201
Profit after tax revenue	4	8
Interest income	10	7
Interest expenses	-11	-10
Net income	3	5

Balance Sheet

	2002	2001
ASSETS		
Fixed assets		
Buildings and land	159	158
Equipment	11	10
Long-term securities	30	30
Receivables from subsidiaries	181	124
Total fixed assets	381	322
Current assets		
Inventories	1	1
Current receivables	15	16
Receivables from subsidiaries	10	7
Cash and bank	2	4
Total current assets	28	28
TOTAL ASSETS	409	350
EQUITY AND LIABILITIES		
Equity		
Profit brought forward	107	101
Net profit	3	5
Total equity	110	106
Provisions		
Provision for pensions	3	2
Provisions for tax	1	1
Total allocations	4	3
Long-term liabilities		
Payable to credit institutions	246	190
Payable to group companies	7	8
Total long-term liabilities	253	198
Current liabilities		
Payable to subsidiaries	1	2
Other liabilities	41	41
Total current liabilities	42	43
TOTAL EQUITY AND LIABILITIES	409	350
Guarantees and pledged assets	83	118
Contingent liabilities for pensions	109	107
Contingent liabilities, other	6	6
Solidity	26,9 %	30,4 %

Exchange rates

average rate 2002	9,1627
end rate Dec 31st 2002	9,1925
average rate 2001	9,2558
end rate Dec 31st 2001	9,3012

Personalpolitik i Karlskrona kommun

Önskad sysselsättningsgrad

Arbetet med önskad sysselsättningsgrad har påbörjats. Under 2002 har förvaltningarna genomfört förfrågan till sina anställda om de vill ha önskad ssgr. Samtliga förvaltningar var klara med detta till den 1 oktober 2002 i enlighet med KS beslut, förutom Barn- och ungdoms-, Äldre- och Handikappförvaltningarna som har tiden fram till den 1 oktober 2004 på sig att genomföra åtgärderna. Förvaltningarna har hittills kunnat lösa personalens önskade sysselsättningsgrad inom den egna verksamheten.

I beslutet ingår också att inrätta "resurscentra" med personal som har extra hög eller specialiserad kompetens. De som angivit att behov finns av att inrätta "resurscentra" är för närvarande Barn- och ungdoms-, Äldre- och Handikappförvaltningarna. Arbetet med att ta fram generella regler/riktlinjer för "resurscentra" pågår och beräknas vara klart under våren 2003.

Rekrytering

Rekryteringsbehovet är stort och kommer att öka under kommande år. Kommunen har under året deltagit i ett antal arbetsmarknadsdagar med syfte att marknadsföra kommunen som en attraktiv arbetsgivare. I samband med detta har rekryteringsgruppen tagit fram nytt material för ändamålet.

Rekrytering Syd har utbildat ambassadörer, som har till uppgift att just vara goda ambassadörer i samband med rekrytering och marknadsföring av kommunen.

Det köptes även in ett WEB-baserat verktyg under året som skall hantera externa intresseanmälningar, med syfte att ge en snabb och bra service. Vidare skall verktyget fungera som en intern arbetsförmedling för att stimulera den interna rörligheten. Detta verktyg kommer att tas i bruk i början av 2003.

Arbetsmiljö

Sjukfrånvaron har varit i fokus under året. En åtgärds katalog togs fram som beskriver ett antal olika aktiviteter och åtgärder i ett brett perspektiv. Bl a har en folder tagits fram som beskriver rehabiliteringssamtalen. Arbetsledarna har genomgått en utbildning i hur man skall hantera och sprida arbetsglädje. Vidare kommer troligen en friskvårdspedagog att anställas under 2003. Under året fick förvaltningarna i uppdrag att hitta de goda arbetsplatserna, ta fram underlag kring antalet anställda per arbetsledare samt ökad bemanning. Resultatet kommer att sammanställas och redovisas under våren 2003. Arbetet med sjukfrånvaron fortsätter under nästa år.

Den psykosociala enkäten genomfördes även under 2002. Denna är ett viktigt verktyg för att

arbeta med arbetsmiljöfrågor och sjukfrånvaron. Dock är det återkopplingen och de handlingsplaner som skall upprättas, som är det verkliga verktyget. På sikt skall åtgärderna resultera i en förbättring av arbetsmiljön i stort.

Personalpolitiska programmet

Ett antal uppföljningar gjordes under året för att stämna av effektmålen som finns angivna. De effektmål som mättes rörde arbetsmiljön och kompetensutveckling. Kommunen uppnådde i stort sett angivna mål.

Ledarskap

Ledarutvecklingsinsatserna för första linjens chefer finns i ett program som omfattar sammanlagt 15 dagar och är indelat i tre steg. Insatserna påbörjades under året. Steg 1 som omfattar 6 dagar har genomförts under 2002 med sammanlagt 48 dagar och 571 deltagare i förvaltningsmixade grupper. Antalet chefer i första linjen som deltar i programmet är drygt 220 stycken. Utbildningen kommer att fortsätta under 2003.

Ett särskilt program för förvaltnings- och bolagschefer startade under 2002 med 18 deltagare där 5 av sammanlagt 15 dagar har genomförts.

Slutligen har även en projektledarutbildning (7p) i samarbete med Blekinge Tekniska Högskola startat med 32 deltagare.

Arbetsvärdering

Arbetet med att värdera ca 450 befattningar i kommunen slutfördes under året. Syftet är att se vilka befattningar som är lika eller likvärdiga. Resultatet kommer att utgöra en av beståndsdelarna i kommunens framtida lönesättning.

Lönerevision

För att kunna behålla och rekrytera personal har kommunen gjort satsningar på vissa yrkesgrupper såsom socialsekreterare, enhetschefer, psykologer m fl.

Anställda i Karlskrona kommun

Diagrammen på omslagets insida visar nyckeltal för

- antalet månadsanställda
 - antalet årsarbetare (månadsanställda)
 - arbetad tid/årsarbetare (samtliga)
 - arbetad tid/årsarbetare (tjänstanställda)
 - genomsnittlig sysselsättningsgrad (månadsanställda)
 - övertid/fyllnadstid i timmar/anställd
 - antalet sjukdagar/anställd
- i kommunen under vart och ett av åren 2000–2002.

Antal anställda

Det totala antalet anställda fortsätter att öka jämfört med tidigare år. På Barn- och ungdomsförvaltningen har man bl a ökat personaltätheten i en del verksamheter.

Även Äldreförvaltningen har blivit fler vilket är en konsekvens av att förvaltningen både förtidsrekryterat och fått en förstärkning för att möta vårdtyngden.

Definition av månadsanställda: I underlaget ingår samtliga månadsanställda som omfattas av Allmänna bestämmelser (centrala avtalet).

Se bild 1.

Antal årsarbetare

Eftersom antalet anställda har ökat, ökar följaktligen även antalet årsarbetare. Vidare har sysselsättningsgraden ökat i kommunen vilket också påverkar antalet årsarbetare positivt.

Definition av årsarbetare: I underlaget ingår samtliga månadsanställda som omfattas av Allmänna bestämmelser (centrala avtalet), omräknat till heltidstjänster.

Se bild 2.

Arbetad tid/årsarbetare

En fortsatt ökning jämfört med förra året har skett. Det följer trenden med att vi är fler anställda och därmed ökar den arbetade tiden. Det är inte bara månadsanställda som ökat utan även de timanställda. En koppling kan göras till att sjukfrånvaron ökat och att den frånvaron kompenseras med timanställda. Ökningen av timanställda har skett på samtliga större förvaltningar.

Definition av arbetad tid/årsarbetare: Antalet produktionstimmar omräknat till heltidstjänster, där hänsyn är tagen till den frånvaro och övertid som genererats under perioden.

Se bild 3.

Timanställda: arbetad tid/årsarbetare

Antalet timanställda har ökat ytterligare i förhållande till förra årsboksutet. Det finns en koppling mellan denna ökning och den ökade sjukfrånvaron. Korttidsfrånvaron ersätts med timanställda, istället för att låta ordinarie personal arbeta mertid. På de mindre förvaltningarna har antalet timanställda dock minskat.

Definition av timanställda arbetad tid/årsarbetare: Anställda som avlönas per timme för faktiskt arbetad tid omräknat till årsarbetare.

Se bild 4.

Genomsnittlig sysselsättningsgrad

Sysselsättningsgraden fortsätter att öka sakta i jämförelse med förra året. Ökningen har skett på samtliga förvaltningar och är effekten av projektet önskad sysselsättningsgrad.

Definition på genomsnittlig sysselsättningsgrad:

Det totala antalet månadsanställdas genomsnittliga sysselsättningsgrad.

Se bild 5.

Övertid/fyllnadstid timmar/anställd

Mertiden har minskat i hela kommunen. Både fyllnadstiden och övertiden har gått ner. I stort sett alla förvaltningar följer denna trend. Det finns en koppling till det som nämnts tidigare, nämligen att förvaltningarna i högre utsträckning använder timanställda istället för att ordinarie personal arbetar mertid.

Definition på övertid/fyllnadstimmar per anställd:

Det totala antalet mertidstimmar producerade under perioden fördelat per antalet månadsanställda.

Se bild 6.

Sjukdagar/anställd

Sjukfrånvaron fortsätter att öka, även om ökningstakten jämfört med förra året inte är lika hög, vilket är positivt. Att arbeta med sjukfrånvaron kräver tålmod och ett långsiktigt arbete. De största ökningarna står de "mjuka" förvaltningarna för, dvs där man arbetar i direkt kontakt med människor. Den största ökningen sker bland de långtidssjuka.

Det finns dock förvaltningar som går mot strömmen och har minskat sin sjukfrånvaro och det är Idrotts- och fritidsförvaltningen samt Kulturförvaltningen där ett par beslut om förtidspension får ett tydligt genomslag.

Definition på sjukdagar/anställd: Det totala antalet sjukdagar under perioden fördelat på antalet månadsanställda, utan hänsyn tagen till sysselsättningsgrad.

Se bild 7.