

Riktlinje för investeringsverksamheten i Karlskrona kommun

| | |
|------------------------|---|
| Dokumenttyp: | Riktlinje |
| Beslutad av: | Kommunstyrelse |
| Antagen: | 2025-02-11 § 32 |
| Gäller för: | Karlskrona kommun |
| Ansvar för revidering: | Ekonomichef |
| Giltighetstid: | 2025-03-01 till 2029-02-28 |
| Ersätter: | Riktlinje för investeringsverksamheten i Karlskrona kommun 2020-01-21 § 12 |

| | |
|---|-----------|
| Inledning | 2 |
| Syfte | 2 |
| Definition investering..... | 2 |
| Kategorier och grupperingar av investeringsprojekt | 2 |
| Investeringsprocessen | 3 |
| Planeringskedet (10-årig löpande investeringsplan och 5-årig investeringsplan i Budget och strategisk plan) | 3 |
| Underlag till investeringsprojekt..... | 3 |
| Prioriteringsmodell | 5 |
| Årliga processer | 5 |
| Övergripande årsplan | 6 |
| Verksamhetsplan..... | 6 |
| Lokalförsörjningsprocessen | 6 |
| Investeringsprojekt och beslut om genomförande | 7 |
| Investeringsprojekt..... | 7 |
| Investeringsbeslut – beslutsprocess | 7 |
| Projektering | 7 |
| Igångsättningstillstånd | 8 |
| Genomförande | 8 |
| Tilläggsbudget | 8 |
| Investeringsreserv | 8 |
| Uppföljning och nyckeltal..... | 10 |
| Löpande uppföljning delår och årsredovisning | 10 |
| Kommunkoncernövergripande uppföljning | 10 |
| Respektive nämnds uppföljning..... | 10 |
| Slutredovisning | 11 |

Inledning

Syfte

Dessa riktlinjer syftar till att höja kvaliteten i investeringsbudgeten och förbättra kvalitets-och kostnadskontrollen i planerings-, projekterings- och genomförandefaserna av Karlskrona kommuns investeringsprojekt.

Riktlinjerna avser hela den process som börjar med att ett behov uppstår i någon av kommunens verksamheter och som ska tillgodoses genom en investering och avslutas med att investeringen är genomförd och tas i anspråk av verksamheten.

Definition investering

För att en tillgång ska klassificeras som en investering ska följande tre kriterier vara uppfyllda:

- tillgången ska vara avsedd för stadigvarande bruk
- tillgången ska ha en nyttjandeperiod på minst tre år samt
- värdet på tillgången ska överstiga ½ prisbasbelopp

Om samtliga tre kriterier är uppfyllda ska tillgången redovisas som anläggningstillgång. Hur anskaffningen finansieras – d.v.s. om investeringsbudget finns eller inte - påverkar inte bedömningen.

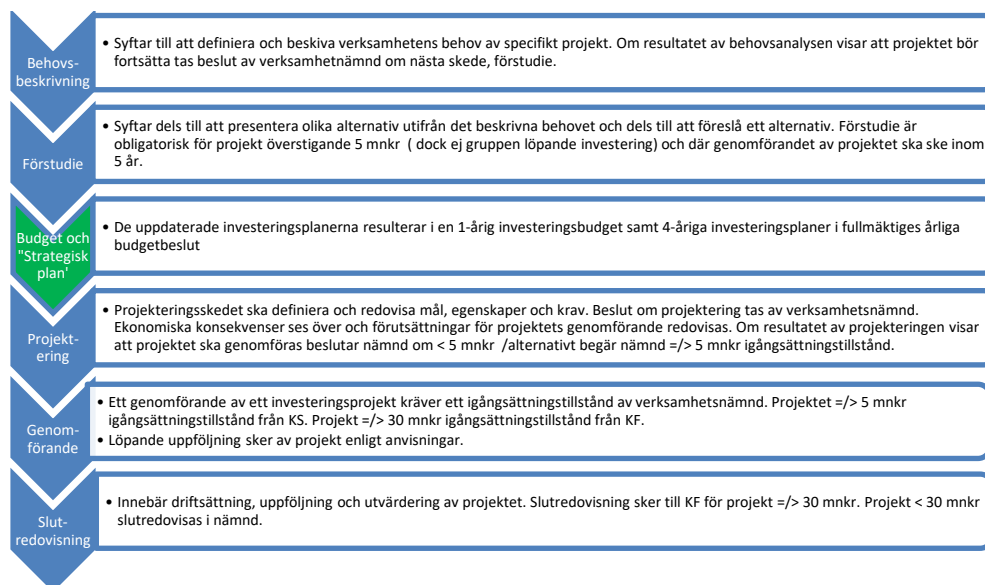
Exempel på investeringar är inventarier, maskiner, byggnader, gator och VA samt immateriella tillgångar såsom programvaror och programvarulicenser.

Kategorier och grupperingar av investeringsprojekt

Enligt "Policy för investeringsverksamheten i Karlskrona kommun" ska samtliga materiella investeringsprojekt i nämnder och bolag delas upp i *kategorier* och *nyttotyper* för att det ska vara lättare att samordna och prioritera kommunkoncernens investeringsprojekt. Karlskrona kommun ska därutöver också använda sig av indelningen *grupp* för sina investeringsprojekt.

Investeringsprocessen

Investeringsprocessen kan indelas i två större skeden; *planeringsskedet* som sker innan fullmäktiges budgetbeslut och *beställar-och genomförandeskedet* som sker efter det att fullmäktige fattat beslut om budget och givit projektet dess ekonomiska ram.



Planeringsskedet (10-årig löpande investeringsplan och 5-årig investeringsplan i Budget och strategisk plan)

Investeringsplaneringen baseras på aktuell befolkningsprognos men också långsiktiga ambitioner (översiktsplanen och Vision Karlskrona) och har som syfte att ta fram en långsiktig investeringsplan (10-årig). Den uppdaterade 10 åriga löpande investeringsplanen utgör underlag till kommande 5-årig investeringsplan i "Budget och Strategisk plan".

Underlag till investeringsprojekt

För samtliga investeringsprojekt i den 10-åriga investeringsplanen ska ett underlag finnas i form av en behovsbeskrivning eller en förstudie.

Behovsbeskrivning

Investeringsbehovet kan uppstå till följd av volymförändringar, bedömningar utifrån befolkningsprognoser eller till följd av andra förändringar och lag- eller myndighetskrav. Oftast är det verksamheten som ser behovet av en

investering, men behov kan också uppstå centralt via exempelvis strategiska investeringar. En behovsbeskrivning bekostas av verksamhetsnämnden och ska bokföras som en driftkostnad. I detta skede är kostnadsbedömningen mycket grov. Normalt görs kostnadsbedömningen som en mycket enkel nyckeltalsberäkning per kvadratmeter. Detta medför att investeringsutgiften i behovsbeskrivningen kan komma att avvika från den verkliga utgiften, men bör för ett större antal investeringar vara i paritet med den slutliga utgiften. Behovsbeskrivning kan initieras av såväl förvaltning som nämnd och utgör grunden för nämndens 10-åriga investeringsplan. För att projektet ska kunna gå vidare till nästa skede, förstudien, krävs ett beslut av verksamhetsnämnd.

Förstudie

Förstudien är ett beslutsunderlag från nämnd och ska bland annat innehålla en beskrivning och motivering av projektet samt ekonomiska, ekologiska och sociala konsekvenser. För samtliga investeringsprojekt ≥ 5 miljoner kronor i "Budget och Strategisk plan" ska beslutsunderlaget bestå av en förstudie som upprättats enligt anvisningar. Förstudie krävs ej för löpande investeringar samt årliga reinvesteringar.

Förstudiearbetet innebär en presentation av olika, minst 3, alternativ för att lösa det som beskrivits i behovsanalysen. Förstudien ska bokföras som en driftkostnad och bekostas av verksamhetsnämnd. I detta skede är kostnadsbedömningen fortsatt preliminär men mindre grov än i behovsbeskrivningen.

Investeringsrådet är processägare av samtliga förstudier exklusive förstudier kopplade till verksamhetslokaler och anläggningar. För förstudier avseende verksamhetslokaler och anläggningar är lokalstyrgruppen processägare.

Processägaren har samordningsansvaret under förstudien och arbetar med att leda arbetsgrupper i syfte att inhämta underlag från verksamheten.

Arbetsgrupperna består av representanter från kommunkoncernens

berörda verksamheter. Förstudiearbetet ska mynna ut i ett förslag till lösning av det behov som har beskrivits av verksamhetsförvaltningen.

Prioriteringsmodell

Karlskrona kommunkoncern förväntas ha stora investeringsbehov och höga investeringsnivåer framöver därför är det nödvändigt med prioriteringar mellan investeringsprojekt. Investeringsprojekten delas in kategori och nyttotyp och därefter prioriteras projekten utifrån ett antal olika kriterier såsom måluppfyllelse, genomförbarhet, resultatpåverkan, finansiering och hur brådskande investeringen är. Prioriteringsmodellen beskrivs närmare i den av fullmäktige beslutade "Policy för investeringsverksamheten i Karlskrona kommun". Ansvarig för den tjänstemannamässiga prioriteringen är investeringsrådet som leds av kommundirektören. Investeringsrådet ska till budgetberedningen årligen presentera ett förslag till 10-årig investeringsplan där de första 5 åren utgör underlag till investeringsbudget och investeringsplaner i "Budget och Strategisk plan".

Investeringsrådet

Är en kommunkoncerngemensam grupp på högsta tjänstemannanivå, ledd av kommundirektören. Investeringsrådets uppdrag är att överlämna ett kommunkoncerngemensamt förslag till 10-årig investeringsplan för politisk beredning och beslut. De första 5 åren av den 10-åriga investeringsplanen utgör underlag till investeringsbudget och investeringsplaner i "Budget och Strategisk plan".

Uppdraget innebär också att representera förvaltning och bolag i dialog med politiken. Investeringsrådet har mandat att för den samlade kommunkoncernen göra den slutliga prioriteringen av investeringsbehoven.

Årliga processer

Den 10-åriga löpande investeringsplanen ska uppdateras till delårsrapportering samt vid årsredovisning och vara något som man arbetar med löpande. Vid uppdatering av investeringsplanen ska dialog ske mellan lokalstyrgruppen och verksamhetsförvaltningarna avseende

lokalinvesteringar och mellan investeringsrådet och verksamhetsförvaltningarna avseende övriga grupper av investeringar.

Övergripande årsplan

| | Q1 | Q2 | Q3 | Q4 |
|---------|---|--|---|---|
| Löpande | Uppdatera investeringsplan (årsredovisning) | Dialog | Uppdatera investeringsplan (delår) | Dialog |
| Budget | Planeringsanvisningar Budgetberedning | Prel. budgetbeslut KF Ramar Mål & uppdrag Yttranden | Yttranden Verksamhetsplanering Intern budgetprocess | Omvärldsdag Definitivt budgetbeslut KF Beslut verksamhetsplan |

Verksamhetsplan

I samband med att verksamhetsplan beslutas i respektive nämnd och styrelse ska även den beslutade 1-åriga investeringsbudgeten i Budget och Strategisk plan lyftas och beslut om hantering av investeringar ska ske. Nämndprotokollet från drift- och servicenämnden samt fastighetsnämnden ska skickas till kommunstyrelsen och till berörda verksamhetsförvaltningar.

Lokalförsörjningsprocessen

Under ledning av fastighetsnämndens lokalstrategifunktion träffas de beställande verksamhetsförvaltningarna löpande under året för att kartlägga sitt lokalbehov. Varje verksamhetsnämnd fattar sedan i samband med beslut om verksamhetsplan även beslut om nämndens lokalförsörjningsplan (NÄLP). Dessa lokalförsörjningsplaner sammanställs sedan i Karlskrona kommuns lokalförsörjningsplan (KALP) vilken är en del av kommunens budget och strategiska plan. För vidare information om denna process hänvisas till "Policy för lokalförsörjning och lokalförsörjningsprocess i Karlskrona kommun".

Input till lokalförsörjningsplanen ger input till investeringsplanen. De behov som i lokalförsörjningsplanen ska tas hand om via nybyggnation eller ombyggnation resulterar i ett investeringsprojekt som ska lyftas i investeringsplanen.

Investeringsprojekt och beslut om genomförande

Investeringsprojekt

Alla av kommunfullmäktige beslutade investeringsprojekt budgeteras och följs upp med en totalbudget. För de investeringsprojekt som inte har påbörjats under året ska nämnden fatta beslut om att begära överföring till nästkommande år.

Löpande investeringar

För de löpande investeringarna krävs enbart ett beslut av den befattning som är utsedd enligt delegationsordningen för förvaltningsorganisationen om att genomföra projekt i enlighet med beslut i "Budget och Strategisk Plan". Löpande investeringar ska avslutas i samband med nämndernas årsredovisningar och ska inte överföras till nästkommande år.

Investeringsbeslut – beslutsprocess

Alla investeringsprojekt beslutas i investeringsbudgeten i "Budget och Strategisk plan" av kommunfullmäktige. Eventuellt nya projekt som inte är beslutade i samband med "Budget och Strategisk plan" måste beslutas separat av kommunfullmäktige.

Lokalinvesteringar (samlingsprojekt) ska hanteras utifrån Karlskrona kommuns "Policy för lokalförsörjning och lokalförsörjningsprocess i Karlskrona kommun I" där projekten hanteras i olika skeden med olika beslutspunkter.

Projektering

Beslut om projektering, ett projekteringstillstånd, (ej löpande investeringar och årliga reinvesteringar) för investeringsprojekt som beräknas \geq 5 000 000 kr ska fattas av beställande nämnd/styrelse. Beslutat projekteringstillstånd blir ogiltigt om igångsättningstillstånd inte begärs inom två år. De kostnader som uppstår vid en projektering och som ej leder vidare till en investering ska alltid bekostas av beställande nämnd.

Igångsättningstillstånd

För att en investering ska få genomföras krävs ett skriftligt beslut i rätt organ.

- Igångsättningstillstånd för investeringsprojekt <5 000 000 kr beslutas av respektive nämnd
- Igångsättningstillstånd => 5 000 000 kr beslutas av kommunstyrelsen
- Igångsättningstillstånd => 30 000 000 kr beslutas av kommunfullmäktige
- Ett igångsättningstillstånd gäller i maximalt två år, vilket innebär att entreprenad ska vara påbörjad inom två år.

Genomförande

Avser produktion enligt igångsättningstillstånd. Uppföljning av pågående projekt sker i enlighet med anvisningar.

Tilläggsbudget

Om prognosen för ett investeringsprojekt överstiger totalbudget och en ansökan om tilläggsbudget behövs ska detta ske till kommunfullmäktige. Tilläggsbudget kan begäras i samband med delårsrapport och årsredovisning samt i samband med "Budget och Strategisk plan". För lokalinvesteringar ska äskande om tilläggsbudget passera såväl lokalstyrgruppen samt beställande nämnd.

Tilläggsbudget ska alltid begäras om:

- Projekt där prognos beräknas avvika från budget med maximalt +10 procent och/eller 5 mnkr

Investeringsreserv

I samband med beslut om "Budget och Strategisk plan" kan en investeringsreserv under kommunstyrelsen beslutas för att kunna utnyttjas om projekt efter genomförd upphandling skulle visa sig bli dyrare än vad den ursprungliga kalkylen pekade på. Storleken på investeringsreserven bör stå i rimlig proportion till omfattningen av den totala

investeringsbudgeten för kommunen. Investeringsrådet gör en bedömning och tar fram ett förslag till investeringsreserv. Beslut fattas av kommunfullmäktige i Budget och Strategisk plan.

Uppföljning och nyckeltal

Uppföljningen och nyckeltalen ska möjliggöra en analys av genomförandegraden, såväl kvantitativt som kvalitativt, för att i ett så tidigt skede som möjligt identifierar vilka projekt som har en otillräcklig genomförandegrad och varför det förhåller sig så. Det är även av vikt att kunna följa utvecklingen av kommunens nettokoncernskuld, vilket är det nyckeltal som ytterst sätter gränsen för kommunkoncernens investeringsramar.

I delårsrapport och i årsredovisning ska respektive nämnd redovisa uppföljning av investeringsprojekten till kommunfullmäktige.

Fastighetsnämnden rapporterar status för alla aktuella lokalinvesteringar även till respektive verksamhetsnämnd. Nämnderna kan utöver ovanstående ha andra krav på fler uppföljningar.

Löpande uppföljning delår och årsredovisning

Kommunkoncernövergripande uppföljning

Uppföljning av kommunkoncernens 10-åriga investeringsplan sker hos avdelningen för ekonomi och upphandling i samband med delårsrapport och årsredovisning. Analys görs på budget, utfall och prognos både för innevarande år, och prognoser per år framöver. Dessa analyser utgör sedan underlag inför nästa löpande uppdatering av investeringsplanen.

Respektive nämnds uppföljning

Varje nämnd ska göra en övergripande analys och uppföljning på helheten för innevarande år. En bedömning ska göras om prognosen är rimlig. Även kommande år ska analyseras. Denna analys och bedömning är något som nämnden ska ta hänsyn till vid nästa uppdatering av investeringsplanen.

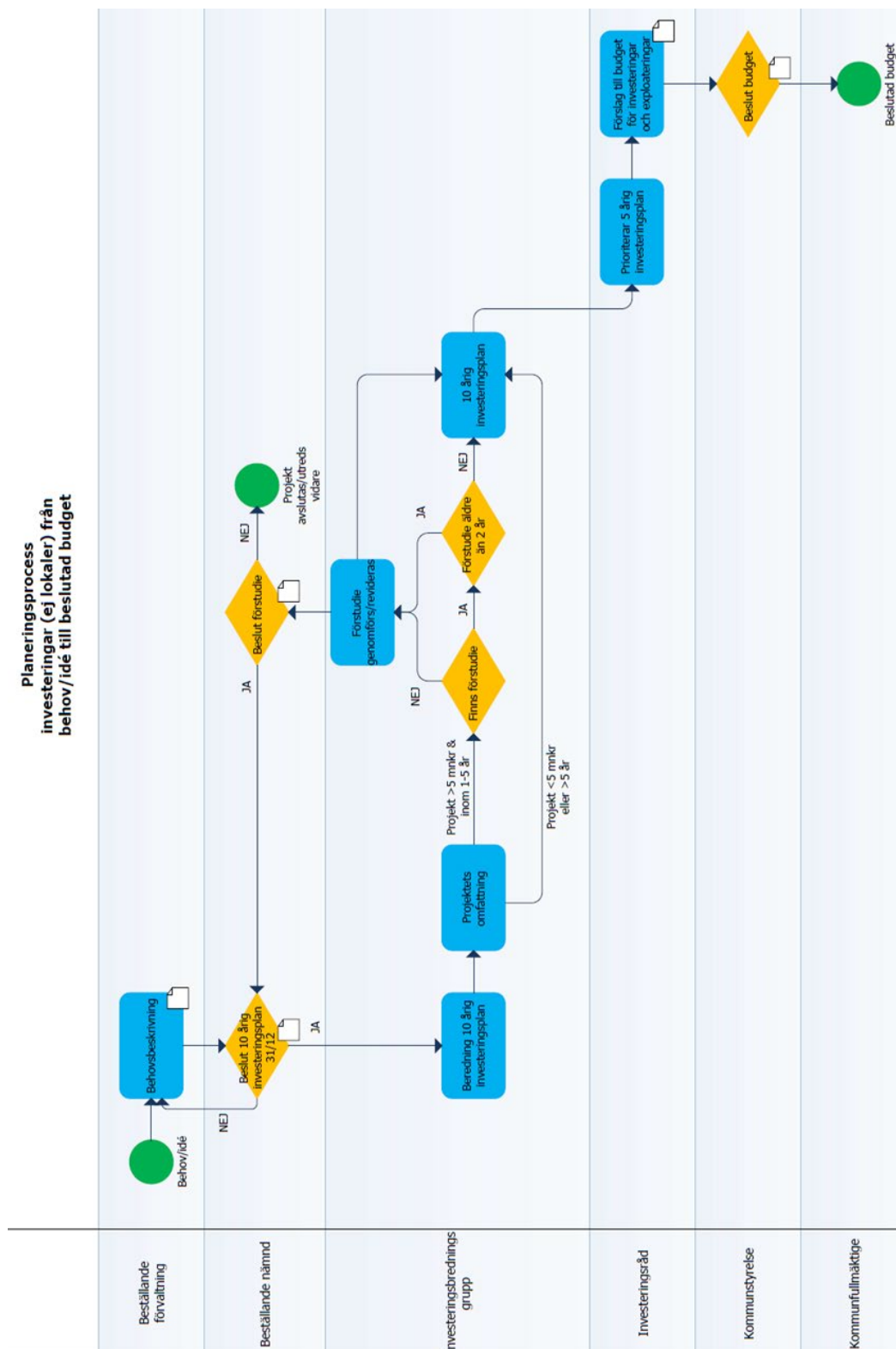
Uppföljning ska även ske på projektnivå för de projekt som är beslutade av kommunfullmäktige. Om tilläggsbudget krävs ska nytt förslag till budget lyftas till kommunfullmäktige. Överskott på ett investeringsprojekt får inte kvittas mot underskott på ett annat investeringsprojekt utan ska beslutas av kommunfullmäktige.

Slutredovisning

Samtliga investeringsprojekt som uppgår till eller överstiger 30 miljoner kronor slutredovisas till kommunfullmäktige. Även specifika projekt under 30 miljoner kronor kan slutredovisas i kommunfullmäktige om kommunfullmäktige begär detta. Investeringsprojekt som uppgår till 5 miljoner kronor ska slutredovisas i kommunstyrelsen. Övriga projekt som understiger beloppsgränsen 5 miljoner kronor ska slutredovisas i respektive nämnd. Slutredovisning ska ske senast sex månader efter ianspråktagande för lokalinvesteringar för övriga investeringar gäller tre månader.

Nämnderna ska i verksamhetsberättelsen redovisa en sammanställning på alla investeringsprojekt som under året har slutredovisats till kommunfullmäktige respektive till kommunstyrelse eller nämnd.

Bilaga 1 Planeringsprocess investeringar



Bilaga 2 Beställningsprocess investeringar

