

Råd och riktlinjer för skyltar och ljusanordningar



INNEHÅLL

Inledning	3
Sammanfattning.....	4
Varför behövs en skyltpolicy?.....	5
Vad är en skylt?	5
Vad är en ljusanordning?	5
Vad kan fastighetsägare bidra med?.....	5
Bygglov och andra tillstånd.....	6
Allmänna riktlinjer	8
Riktlinjer för olika skyltar och ljusanordningar.....	10
Riktlinjer för elektroniska skyltar.....	14
Gällande lagstiftning.....	15

Inledning

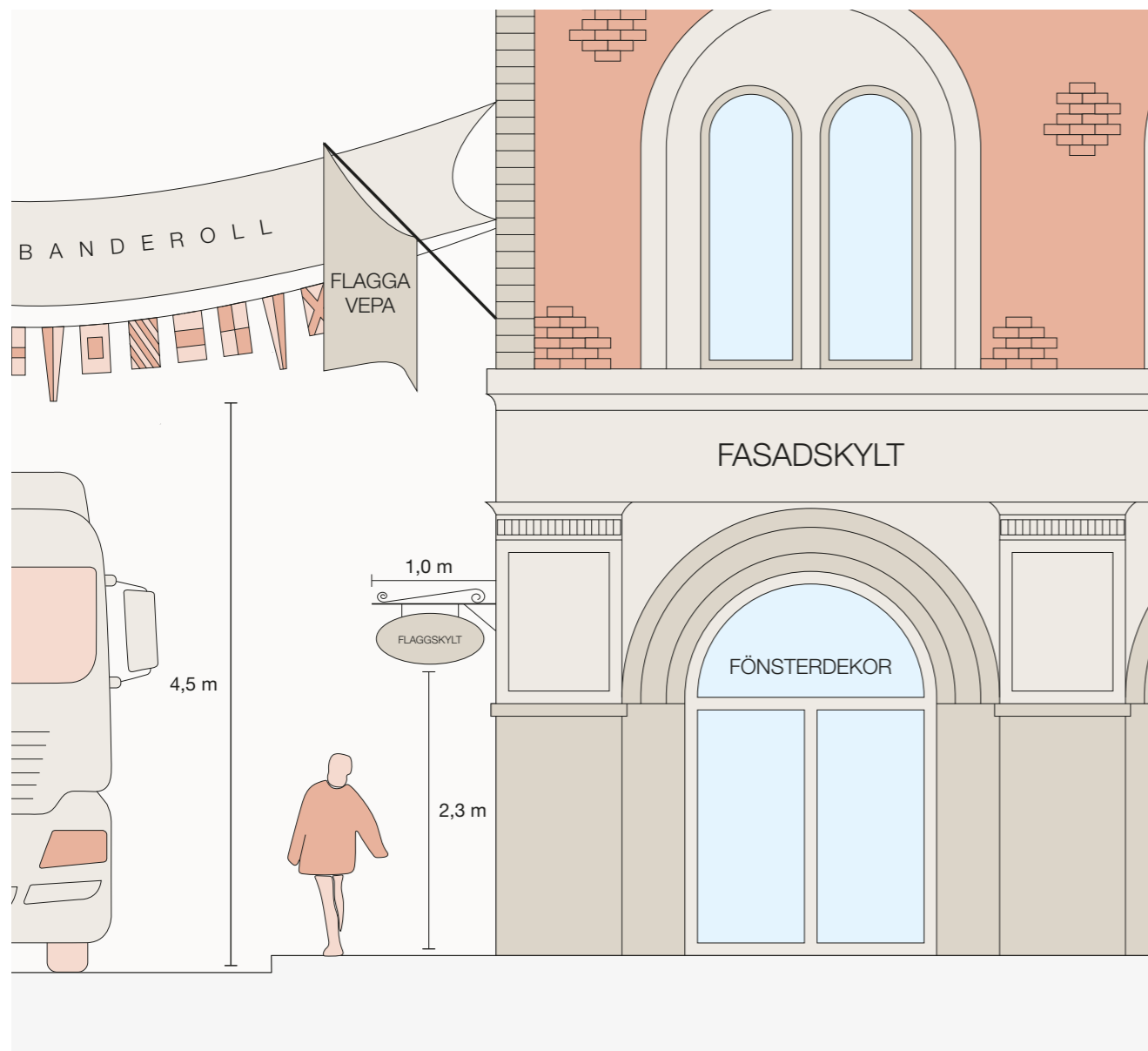
Skyltar och belysning är en viktig del i stadsmiljön och deras utformning har stor betydelse för att skapa attraktiva stads- och bebyggelsemiljöer.

Hur affärer, butiker och verksamheter presenterar sig och hur gator och byggnader belyses är en viktig del i hur vi uppfattar vår gemensamma omgivning. Därför krävs det speciell hänsyn när det gäller deras utformning och placering.

Skyltning ska göra verksamheter och evenemang synliga men i harmoni och med respekt för byggnadernas och områdets arkitektoniska kvalitéer. Väl avvägd belysning kan hjälpa till att förstärka dessa kvalitéer och kan bidra till trygga och trivsamma offentliga rum.

Här kan du läsa om vilka regler som gäller för skyltning och ljusanordningar i Karlskrona kommun och hur det går till att ansöka om bygglov samt vilka andra tillstånd som kan krävas.





Sammanfattning

- Ägare till fastigheter med lokaler bör upprätta ett skyltprogram för fastigheten som visar principer för placering och utformning.
- Innan en skylt eller ljusanordning sätts upp bör det kontrolleras om åtgärden är bygglovspliktig.
- Skyltens eller ljusanordningens form, färg, storlek och placering ska anpassas till byggnadens och gaturummets skala, fasaddetaljer, material och färgsättning.
- Högre krav ställs på anpassning av skyltar och ljusanordningar som sätts upp på eller i anslutning till byggnader och/eller i områden av särskilt kulturhistoriskt värde.
- Markiser, flaggor och skyltar får inte sättas upp så att de skjuter ut över en gångbana längre än 1 meter och på lägre höjd än 2,3 meter.
- Banderoller, vepor och flaggor som hänger över en körbana får inte sättas upp på lägre höjd än 4,5 meter.
- Skyltar och ljusanordningar får inte försämra trafiksäkerheten.
- Fasadskylt bör placeras i direkt anslutning till den aktuella verksamhetens entré.
- Om många företag finns inom en och samma byggnad bör skyltarnas placering och utformning samordnas.
- Det kan krävas bygglov för en elektronisk skylt även om den är mindre än 1 m². Att byta ut eller ändra en elektronisk skylt kräver nytt lov.
- Kontakta gärna kommunen för en tidig dialog kring lämplig utformning och placering.

Varför behövs en skyltpolicy?

Avsikten med riktlinjerna är att skapa en bra dialog och samförstånd mellan näringsidkaren, fastighetsägaren, skylttillverkaren och Miljö- och samhällsbyggnadsnämnden när man vill sätta upp en skylt för sin verksamhet eller uppföra en ljusanordning.

Riktlinjerna beskriver de mål kommunen vill uppnå samt klarlägger lagstiftning och gällande regler för skyltar och ljusanordningar i Karlskrona kommun. Dokumentet ska också vara vägledande vid utformning av skyltar och belysning och fungera som ett stöd för bygglovshandläggaren i avvägningen mellan olika intressen.

Riktlinjerna kan förhoppningsvis inspirera till en välutformad och välplacerad skyltning och belysning i kommunens olika miljöer.

Bilderna i dokumentet tydliggör vad som står i texten och visar exempel på utformning och placering av skyltar och ljusanordningar. Det finns även fler goda exempel som inte är med i denna broschyr.

Vad är en skylt?

En skylt är en anordning som förmedlar ett budskap, oftast för verksamhet, vägvisning eller information. Det finns många olika typer av skyltar till exempel hänvisningsskyltar, affischtavlor, arbetsplatskyltar, banderoll med mera. Denna skyltpolicy omfattar enskilda kommersiella skyltar, det vill säga skyltar som syftar till att visa ett företags existens och lokalisering, samt allmänna reklamskyltar som inte har en direkt koppling till platsen eller bygganden där skylten är placerad. Ytterst avgör rättstillämpning vad som är att betrakta som skylt.

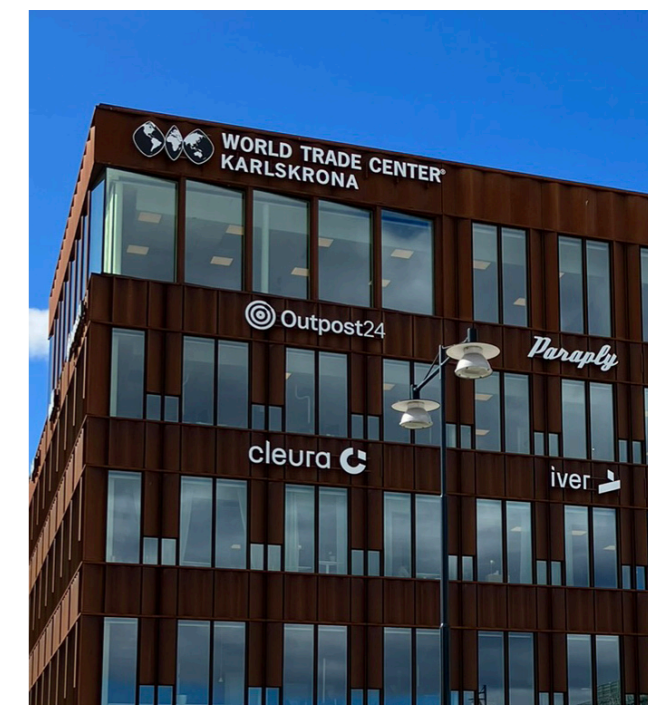
Vad är en ljusanordning?

En ljusanordning är en anordning som sprider ljus och är ämnad att lysa upp byggnader, objekt och platser. Vanliga ljusanordningar är gatubelysning och strålkastare. Även belysta skyltar, fasadbelysning och elektroniska skyltar räknas som ljusanordningar. Strategiskt placerade anordningar för belysning kan bidra till trygghet i den byggda miljön och kan skapa varierande och intressanta rum i staden.

Vad kan fastighetsägare bidra med?

- Upprätta skyltprogram för fastigheten som visar principer för placering och utformning. Skyltprogrammet ska sedan godkännas av Miljö- och byggnadsnämnden.
- Upprätta riktlinjer gällande belysning och andra ljusanordningar på fastigheten.
- Medverka till att hyresgäster följer riktlinjerna genom att skriva in detta i hyreskontraktet. I de standardkontrakt för hyra av lokal, som Sveriges Fastighetsägareförbund har upprättat, regleras detta att hyresgästen övertar ansvaret för sina skyltar och därmed samhörig myndighetsprövning.
- Samverka med grannfastigheters ägare längs gatan för att hålla en hög kvalitet.
- Delge Karlskrona kommuns riktlinjer i samband med att fastighetsägaren hyr ut till ny verksamhet/hyresgäst.

Hyresgästen måste ha fastighetsägarens tillstånd för att sätta upp en skylt eller en ljusanordning på fastigheten.



Ett skyltprogram stärker en byggnads identitet och underlättar för hyresgäster som vill synas.

Bygglov och andra tillstånd

När krävs det bygglov?

Skyltar inom detaljplanlagt område är bygglovspliktiga. Du behöver alltså söka och få ett bygglov för att få sätta upp en ny skylt. Ny text på befintlig skylt i samma storlek och utförande kräver inte bygglov om det inte anses vara en väsentlig ändring. Om det finns en osäkerhet i om det är en väsentlig ändring, rådgör gärna med Bygglovavdelningen. Kontaktuppgifter finns på baksidan av broschyren.

Vissa skyltar är undantagna lovplikten

- Skylt som är mindre än 1 m² i storlek.
- En orienteringstavla som är mindre än 2 m².
- Trafikskyltar enligt trafikförordningen eller sjötrafikförordningen.
- Tillfälligt uppsatta skyltar för evenemang.
- Valaffischer under kampanjtid.
- Fönsterdekaler som täcker mindre än 20% av glasytan av ett fönster.

Undantagen från lovplikten för skylt som är mindre än 1 m² eller en orienteringsskylt som är mindre än 2 m² gäller inte om skylten eller ljusanordningen placeras på eller i anslutning till en byggnad eller inom ett bebyggelseområde som är särskilt värdefullt från historisk, kulturhistorisk, miljömässig eller konstnärlig synpunkt

Inom detaljplanlagt område krävs det bygglov för att sätta upp, flytta eller väsentligt ändra en ljusanordning om:

- den avsedda användningen av ljusanordningen kan ha betydande inverkan på omgivningen, eller
- anordningen placeras på eller i anslutning till en sådan byggnad eller inom ett sådant bebyggelseområde som är särskilt värdefullt från historisk, kulturhistorisk, miljömässig eller konstnärlig synpunkt.

Vad som är att betrakta som betydande inverkan på omgivningen finns inte i lagstiftningen. En bedömning görs i varje enskilt fall utifrån gällande förutsättningar så rådgör gärna med Bygglovavdelningen innan ljusanordningen sätts upp.

Skyltar och ljusanordningar är bara bygglovspliktiga inom detaljplanerat område. Utanför detaljplanerat område kan dock andra tillstånd fordras, se mer information under avsnittet *Bygglov och andra tillstånd* i denna broschyr.

Att ansöka om bygglov för skylt eller ljusanordning

För att din ansökan ska kunna behandlas så snabbt som möjligt bör den vara tydlig och innehålla följande:

- Ansökan med fastighetsbeteckning och adress.
- Situationsplan som visar skyltens/ljusanordningens placering, skalenligt markerad.
- Fasadritning med skyltens/ljusanordningens placering, skalenligt markerad.
- Bild eller ritning som visar skyltens budskap, utformning, färg och material samt teknisk uppbyggnad. Redovisa eventuell belysning.
- Frihängande skylt eller ljusanordning ska måttsättas från mark till underkant.
- Kontrollplan.

Komplettera gärna ansökan med foto eller fotomontage för att tydliggöra hur din skylt kommer att se ut.

Ansökan görs via Karlskrona kommuns självservice-tjänst på www.karlskrona.se/bygglov.

Först efter fyra veckor från det datum bygglovets kungjorts i post- och inrikes tidningar får du sätta upp skylten då beslutet vinner laga kraft. Detta gäller även om skylten eller ljusanordningen omfattas av ett startbesked.

Andra tillstånd som kan behövas

Utöver bygglov kan det krävas tillstånd för bland annat upplåtelse av allmän plats samt vid närhet av vägar. Utanför detaljplanlagt området ges tillstånd av Länsstyrelsen. Kontaktuppgifter finns på baksidan av broschyren.

Polisen

Tillfälliga skyltar och affischer på allmän plats kräver tillstånd från Polismyndigheten.

Markägare

Markägaren bestämmer vad som får förekomma på och ovanför den ägda marken. Därmed krävs det tillstånd från fastighetsägaren om skylt eller ljusanordning ska placeras på någon annans mark. På allmänna platser som gator och torg är kommunen oftast markägare.

Trafikverket

Trafikverket ska höras vid placering av skyltar längs de vägar där Trafikverket är väghållare. Trafikverket vill inte ha skyltar placerade inom 7–10 m från vägbana, inte heller i slänt mot diken vid vägbana.

Länsstyrelsen

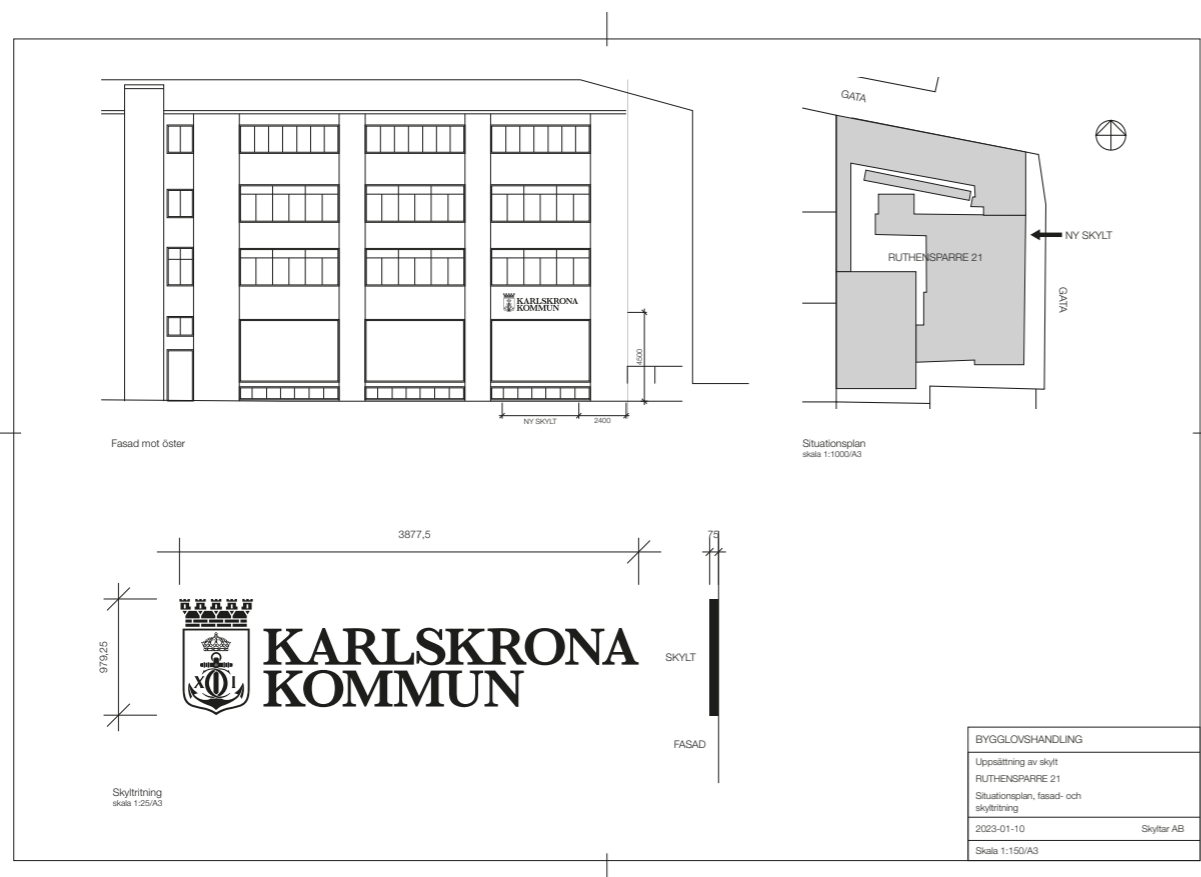
Utanför detaljplanlagt område ges tillstånd för skyltar av Länsstyrelsen. Åtgärder bedöms med hänsyn till bland annat trafiksäkerhet och kulturmiljö. Inom 50 meter från allmän väg krävs tillstånd när skylten inte är bygglovspliktig. Från väghållaren krävs också tillstånd.

Bygglovsprocessen



Kostnad för bygglov

Ansökan för bygglov för skylt eller ljusanordning medför en kostnad. Information om kostnaden finns att hämta på Karlskrona kommuns hemsida www.karlskrona.se/byggtaxor.



Exempel på ritning på fasadskylt.

Allmänna riktlinjer

God skyltning och belysning kan uppnås om utrymme för skyltning och ljusanordningar beaktas redan vid utformning av detaljplanebestämmelser och detaljprojektering av byggnader.

Skyltprogram, som bestämmer placering, storlekar, utformningar, färg och belysning är ett bra stöd i samlade miljöer. Miljö- och samhällsbyggnadsnämnden kan då bedöma den arkitektoniska och funktionella helheten i ett tidigt stadium.

Läsbarheten hos reklam minskar med mängden skyltar. Även av stadsbildskäl bör antalet skyltar och affischanordningar minimeras. Vid utbyte av skylt bör krav på upprensning av alltför vild skyltflora ställas, liksom krav på högre eller minst lika god kvalitet på ny skylts utformning. Befintliga skyltar ska efterhand bytas ut mot skyltar som följer riktlinjerna.

Om många verksamheter finns inom en och samma byggnad bör skyltarna sammanföras till en skyltordning med samordnad utformning (med undantag för mindre entréskyltning).

Anpassning till stadsbild och byggnad

Skytning och ljusanordningar ska underordnas stadsbilden och byggnadens utformning och ålder. Detta innebär att skyltens eller ljusanordningens form, färg, storlek och placering ska anpassas till byggnadens och gaturummets mått, fasaddetaljer, material samt färgsättning.

Dekorationsdetaljer i fasaden får inte täckas över. Dörrar och fönster bör i möjligaste mån, med marginal, lämnas fria. Det ställs höga krav på Anpassning till byggnadens karaktär för uppsättande av skyltar och ljusanordningar på byggnader som har ett särskilt kulturhistoriskt värde. Det gäller framförallt skyltens storlek och utformning eller belysningens ljusstyrka men kan även avse detaljer som ledningsdragningen fram till skylten eller ljusanordningen.

Särskilda riktlinjer i stadskärnan

Utöver de riktlinjer som framgår av föregående stycke om Anpassning till stadsbilden är det i Karlskronas stadskärna extra viktigt att hitta ett samlat formspråk där skyltar och belysning stämmer väl in med såväl stadsbilden som byggnadens egna karaktär. Efterhand som skyltar byts ut i stadskärnan kommer högre krav ställas på att riktlinjerna följs. Detta kommer att bidra till att stärka stadskärnans identitet och främja prägeln av en gemytlig småstadskärna.

Skytning i stadskärnan bör i huvudsak begränsas till gatuplanet och belysning ska placeras och utformas så att det inte verkar störande för omgivningen.

Trafikmiljö

Utmed stadens infarter och kommunens andra trafikleder bör antalet skyltar begränsas till vad som krävs för att invånare och turister enkelt ska hitta nödvändig information. Skyltarna bör ges enhetlig utformning som integreras i den omgivande miljön. Överflödiga och störande skyltar och belysning får inte förekomma.

Skytalar och ljusanordningar ska inte placeras så att de innebär fara för trafiksäkerheten genom att de avleder uppmärksamheten från trafiken eller bländar. Trafikverket anser att det är olämpligt med skyltar, som inte hör till trafikmiljön, inom vägens omedelbara närhet (cirka 50 meter) på grund av att de kan distrahera trafikanten. Detta gäller runt infartsleder och liknande, utan intilliggande bebyggelse. Mindre skyltning på exempelvis busskurer kan tillåtas om det bedöms kunna göra utan men för trafiksäkerheten. Se mer angående de tillstånd som krävs i anslutning till vägar under avsnittet *Bygglöv och andra tillstånd*.

Handels- och industriområden

I handels- och industriområden rekommenderas att fastighetsägaren eller samarbetsföreningen tar fram ett skyltprogram som ger en samordnad utformning där samtliga företag får samma möjlighet att exponera sin verksamhet. Detta minskar risken för en brokig och svåröverskådlig skyltmiljö. Att tänka på vid utformning av samordnade skyltar går att läsa under rubriken *Riktlinjer för olika skyltar*. Ett skyltprogram ska godkännas av Miljö- och samhällsbyggnadsnämnden.

Natur- och parkmiljöer

Skytalar och ljusanordningar i natur- och parkmiljöer bör begränsas till hänvisningsskytalar, trafikskyltar och allmän information. Belysning bör undvikas i naturmiljöer och i parker bör det begränsas till där det är nödvändigt för trygghet och tillgänglighet.

Skyltars storlek och placering

Skyltars storlek och placering bör anpassas till människors förflyttningshastighet i utemiljön. Standardiserade skyltformat utan hänsyn till omgivande skala och miljö är inte godtagbara, vilket kan innebära att större affärskedjors skyltprogram inte accepteras utan Anpassning. I vissa detaljplaner kan det till och med förekomma bestämmelser som reglerar utformningen.

För att undvika att människor går in i skyltar, eller fordon kör på dem, tillämpas följande riktlinjer för placering. Markiser, flaggor och skyltar får inte sättas upp så att de skjuter ut över gångbana på lägre höjd än 2,30 meter eller över en körbana på lägre höjd än 4,50 meter. Undantag kan inom rimliga gränser göras för att uppnå lämplig placering i förhållande till byggnadens arkitektur.

Tillgänglighetsanpassning

Tillgänglighetsanpassning handlar om att göra platser och verksamheter tillgängliga för alla, oavsett deras funktionsförmåga. Skytning och belysning har en viktig roll för att bidra till att personer med olika typer av funktionsnedsättningar, såsom nedsatt syn, hörsel eller orienteringsförmåga, kan delta i det offentliga rummet på lika villkor och för att känna sig trygga i miljön de befinner sig i.

Skytalar bör därför utformas med bra kontrast mellan bakgrund och text/motiv. Hänvisningsskytalar och orienteringsskytalar bör inte placeras på högre höjd än 2 meter så att de med nedsatt syn på nära håll kan ta del av informationen. Spotlights och belysning i anslutning till digitala skyltar kan skapa oönskade reflektioner som gör skylten svår att tyda.





Skyltar bör placeras i direkt anslutning till verksamhetens entré.

Riktlinjer för olika skyltar och ljusanordningar

Fasadskyltar

I huvudsak ska en fasadskylt placeras i direkt anslutning till den aktuella verksamhetens entré, antingen direkt ovanför eller vid sidan om entrédörren, för att besökare snabbt ska hitta entrén. Om det är viktigt att tydliggöra verksamhetens utbredning innanför fasaden bör det vara genom smalare färgmarkering eller liknande så skylten närmast entrén ändå är dominerande. Skyltband som sträcker sig över hela fasadens bredd bör i regel undvikas i stadsmiljön då det oftast blir för dominerande.

Flagg- och pendelskyltar

Flagg- och pendelskyltar kan vara ett bra sätt att synliggöra verksamheter längs gågator då det kan vara svårt att se skyltar direkt mot fasad. De är ett vanligt inslag i äldre stadsmiljöer och har oftast mindre påverkan på fasaden. Flagg- och pendelskyltar bör placeras på en enhetlig höjd längs gatan.

Låds skyltar och skivskyltar

Genomsurna skyltar bör väljas framför hela tavlor då de har en mindre påverkan på fasadens karaktär. Täckande skyltar bör inordnas i fasaden och inte dölja fasaddetaljer. Skivskyltar och låds skyltar bör vara så tunna som möjligt och, om belysta inifrån, bör inte hela skyltytan lysa. Låds skyltar lämpar sig sällan i stadsmiljö och i kulturhistoriskt värdefulla miljöer då de lätt blir dominerande på byggnaden och i gaturummet.

Mindre hänvisnings- och portskyltar

Små hänvisnings- eller portskyltar, till exempel "Doktor Mattson 1:a våningen" eller mindre larmdekalder kräver inte bygglov. Detta gäller dock inte om de är större än A3.

Neon-/diodyskyltar

Neonskyltar kan vara en fin lösning som medger stor flexibilitet i utformning och färg. Sett ur kulturhistoriskt perspektiv är det positivt om fungerande äldre neonskyltar bevaras.

Symbolskyltar

Ursprungligen tog handlaren sin vara och hängde upp utanför butiken för att "skylta" vad som såldes just där. Symbolskyltar är enkla, effektiva och endast fantasin begränsar dess utformning.



Genomsurna skyltar förordas framför hela tavlor då de har en mindre påverkan på fasadens karaktär.



Flaggskyltar är ett bra exempel på skyltning i en stadsmiljö.

Samordnade skyltar

Större enstaka byggnader med fler verksamheter som en galleria eller inom ett handels- och industriområde bör samordna sin skyltning. Skyltarna ges samma storlek och sammanfogas till en skylt eller samlad placering på en strategisk plats. Detta kan göras både småskaligt eller storskaligt beroende på områdets och byggnadens karaktär. Byggnadens arkitektoniska kvalitéer kan vara avgörande för hur mycket byggnaden tål.

Då verksamheter inte allt för sällan byts ut är det en fördel med en samordnad skyltning där informationen på en skyltplats kan bytas ut utan bygglov så länge ändringen inte innebär en väsentlig ändring. En dialog mellan fastighetsägaren, verksamheten och kommunen underlättar att ändamålen uppfylls.

Målade bokstäver

Att måla på fasaden kan vara ett trevligt alternativ till en vanlig fasadskylt. Målade bokstäver eller loggor på fasaden är också klassat som en skylt och kräver bygglov.

Affischtavlor och affischer

Affischering på byggnader, elskåp, lyktstolpar med mera är inte bygglovspliktiga, men kräver tillstånd från polisen och markägaren. Det enda undantaget är om anslaget sätts upp på affischtavla eller liknande anordning avsett för detta ändamål. Själva affischtavlan kräver dock bygglov om den sätts upp inom detaljplanerat område.

Vepor och banderoller

Vepor och banderoller räknas som skylt och är bygglovspliktiga. Budskapet är ofta av kampanjkaraktär eftersom skylten är tänkt att genom intensiv exponering väcka uppmärksamhet och intresse för något särskilt. Skylten är tillfällig i sin karaktär och sitter ofta uppe under en begränsad tid.

Denna typ av skyltning är stor och iögonfallande i sin utformning och har en stor inverkan på stadsmiljön och byggnaderna. Detta innebär en sådan väsentlig ändring av fasad och gaturum att det inte kan godtas som permanent åtgärd. Därför beviljas endast tidsbegränsade lov för vepor och banderoller.

Banderoller kan både vara på fasad likväl som över gata. Kontakta kommunen för mer information om utpekade placeringar av banderoller för tillfälliga evenemang där det inte krävs bygglov.

Flaggor

Flaggor och flaggstänger kräver i allmänhet inte bygglov, men kan i stora mängder och i starka färger ha stor påverkan på omgivningen. Rådgör därför med



Samordnade skyltar kan både vara småskaliga och storskaliga beroende på områdets/byggnadens karaktär.



Att måla på fasaden kan vara ett trevligt alternativ till en vanlig fasadskylt.



Affischtavlor kräver bygglov, däremot inte deras innehåll.



Vepor och banderoller används ofta i samband med tillfälliga evenemang och kampanjer.



Rådgör med kommunen vid placering av ett flertal flaggor eftersom det kan ha en stor påverkan på omgivningen.



Exempel på skyltpyloner.



Exempel på orienteringsskylt som vägleder transporter och besökare till ett verksamhetsområde.



Skyltning i direkt anslutning till byggarbetsplats med information om konsulter och byggherrar är bygglovsbefriade.

bygglovsavdelningen om tillstånd kan krävas.

Flaggor och vimplar på fasad bör placeras i samspel med fasadens detaljer och placeras på sådan höjd, och plats, att de inte skymmer vägmärken. De får heller inte utgöra en olägenhet för gående. Placering i höjddled följer bestämmelser enligt avsnittet *Allmänna riktlinjer*.

Beachflaggor betraktas som tillfällig skyltning vid evenemang eller liknade och bedöms inte lämpliga för permanent skyltning. Mer information om beachflaggor finns i dokumentet *Regler och vägledning för trottoarpratere och varuskyltning*.

Pylonskyltar och skyltmaster

Större fristående skyltar och skyltpyloner är endast lämpliga för verksamheter som ligger i områden med industriell karaktär. Om flera verksamheter finns på samma fastighet bör de samordna sin reklam så att antalet stora, fristående skyltar minimeras. Skylten bör placeras på egen fastighet och vid placering intill väg ska skylten placeras utan att det innebär fara för trafiksäkerheten. Belysning ska vara dimensionerad och riktad så att fotgängare och trafikanter inte bländas.

Orienteringskyltar

Med orienteringsskyltar avses en större fristående skylt där avsikten exempelvis är att vägleda transporter och besökare till olika företag inom ett större verksamhetsområde. Placering vid infartsväg ska väljas med omsorg för att skyltens syfte ska uppnås utan att påverka trafiksäkerheten negativt.

Byggplatsskyltar

Inom en byggarbetsplats under byggtiden kan man utan bygglov placera skyltar som informera om vem som är byggherre, namn på inblandade konsulter samt information om pågående byggarbete. Skyltningen får inte vara reklam eller hänvisning till andra byggprojekt. Utanför den egna fastigheten krävs tidsbegränsat bygglov samt tillstånd från fastighetsägaren.

Trottoarpratere

Trottoarpratere behandlas i det separata dokumentet *Regler och vägledning för trottoarpratere och varuskyltning*.

Skyltfönster

Ett trevligt sätt att göra reklam för verksamheten utan att göra ingrepp i fasaden är fönsterdekaler. Utformning och kulör bör alltid väljas med omsorg. Större delen av fönstret bör lämnas fritt då möjligheten att se in i lokalen skapar trivsel och lockar fler besökare. På kvällar och nätter ger ljus från skyltfönster en känsla

av liv och trygghet för förbipasserande. Foliedekaler bör inte överstiga ca 20 % av fönstrets yta. En större dekal kan påverka byggnadens karaktär i sådan omfattning att de kan bedömas som en väsentlig fasadförändring vilket kan kräva bygglov.

Markiser

Om markisen kräver bygglov beror bland annat på dess utformning, storlek och placering samt hur den påverkar byggnadens arkitektur och kulturhistoriska värde. Uppfällbara markiser kräver oftast inte bygglov om de är i en diskret kulör anpassad till byggnadens material och färgskala samt placeras med hänsyn till byggnadens skala och fasaddetaljer. Fristående markiser kan kräva bygglov beroende på dess utformning. Om markisen förses med verksamhetens logga som placeras på markisens kapp/nehäng behöver du inte söka bygglov men annat budskap betraktas som skylt och är därmed bygglovspliktig. Markiser som uppförs på byggnad eller inom bebyggelseområde av särskilt kulturhistoriskt värde kräver bygglov och stor vikt läggs vid anpassning till både byggnad och omgivning.

Vid placering och utformning av markiser bör man tänka på:

- att de följer fasadindelningen och fönsterform. Om möjligt ska de placeras i fönsternisch.
- att färg och form ska anpassas till byggnaden och att reklamtext bör undvikas.
- att de inte skjuter ut över en gångbana på lägre höjd än 2,30 meter.
- att byggnaden inte får förvanskas.
- att markisen inte döljer egna och/eller andras skyltar.

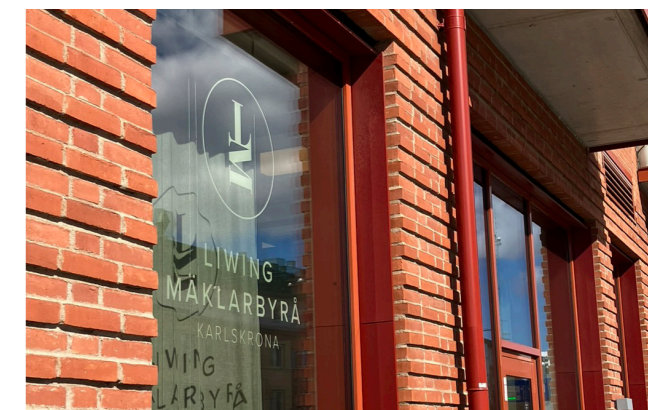
Belysning

En väl avvägd belysning av skyltar och fasader kan vara positiv för stadsmiljön. Stora lysande ytor bör dock undvikas samt ska ljusstyrkan vara rimlig för ändamålet och får inte upplevas som störande för boende och trafikanter.

En ljusanordning kräver bygglov om den kan komma att ha betydande inverkan på omgivningen, eller om den placeras på eller i anslutning till en byggnad eller inom ett sådant bebyggelseområde som är särskilt värdefullt från historisk, kulturhistorisk, miljömässig eller konstnärlig synpunkt. Påverkan på omgivningen och skyltens eller ljusanordningens lämplighet beror på olika faktorer, såsom ljusets intensitet, riktning, färg och frekvens. Därför bör man rådgöra med Miljö- och samhällsbyggnadsförvaltningen i ett tidigt skede. Kommunen kan förelägga om att belysta skyltar som

visar sig ha en negativ påverkan på omgivningen och/eller byggnaden ska tas ner.

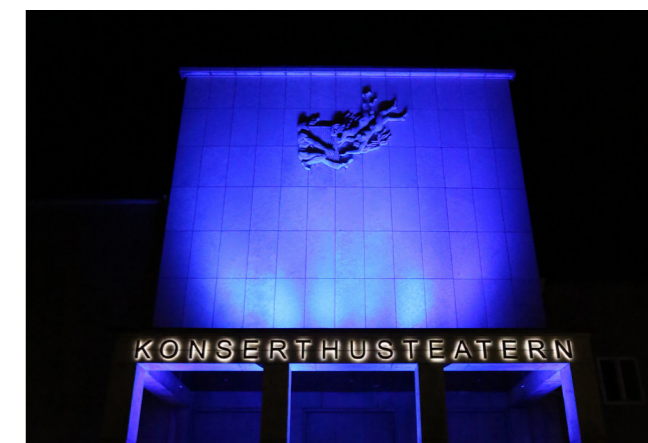
Spotlights ska vara riktade in mot fasaden så att det som belyses hamnar i fokus. Ljusets temperatur och färg ska anpassas till byggnad och omgivning och belysning. Vid invändig belysning av skyltar måste ljusstyrkan anpassas till skyltens kulör då en ljus skylt kräver lägre ljusstyrka än en skylt med mörk kulör. En fasadskylt får inte lysa starkare än 300 candel/m² efter solens nedgång.



Fönsterdekaler är ett trevligt sätt att göra reklam för verksamheten utan att göra ingrepp i fasaden.



Markiser som inte är försedda med reklam kan vara bygglovsbefriade.



En väl avvägd belysning kan vara positiv för stadsmiljön och för byggnaden som skylten placeras på.

Riktlinjer för elektroniska skyltar

Med elektroniska avses alla skyltar som kan växla motiv. Det kan vara bildskärmar, projicerade bildspel, LED-tavlor, rullande text, roterande skyltar eller liknande. Avsikten med en bildväxlande skylt är oftast att ge flera verksamheter möjlighet att exponera sig på samma skylt.

Elektroniska skyltar kan vara svåra att anpassa till en byggnads karaktär eftersom man inte kan förutse eller styra vad som kommer att visas på skylten. På byggnader eller i miljöer med stort kulturhistoriskt värde bör man vara mycket restriktiv med denna typ av skyltning då en sådan skylt kan ge en negativ inverkan på byggnaden eller områdets karaktär.

En elektronisk skylt betraktas även som en ljusanordning och kan därmed kräva bygglov även fast den är mindre än 1 m². Att byta ut en befintlig analog skylt till en digital bedöms vara en väsentlig ändring och kräver därmed ett nytt bygglov.

En ljusanordnings placering, utformning och ljusstyrka ska anpassas till gaturummet, byggnaden/platsen där den monteras och objektet den är tänkt att belysa. Detta gäller även om ljusanordningen inte är bygglovspliktig.

Följande riktlinjer gäller bildskärmar och projektioner samt nuvarande och framtida tekniker med liknande påverkan på omgivningen.

Allmänna riktlinjer

- Skylten får inte lysa starkare än 300 candela/m² efter solens nedgång.
- Varje bild ska visas i minst 15 sekunder och skärmen får inte bli helt mörk vid bildbyte. Byte mellan bilder ska ske med övertoning och övertoningstiden ska minst vara 3 sekunder.
- Ljud och rörliga bilder tillåts inte.
- För att minska omgivningspåverkan ska motiv utformas med mörk bakgrund och skärmens ljusstyrka ska vara reglerbar och anpassas efter dagsljus.
- Budskapet får inte verka anstötligt och får inte störa boende eller påverka trafiksäkerheten.
- Skylten ska vara försedd med automatisk feldiagnostisering som automatiskt stänger av skylten vid eventuella tekniska fel.

Elektronisk skylt i fönster

Elektroniska skyltar i skyltfönster är inte bygglovspliktiga men kan ha samma påverkan på omgivningen som en fasadskylt och ska därför ändå utformas och placeras i enlighet med kommunens riktlinjer.

Skylten bör placeras tillbakadragen och får inte täcka mer än 50 % av fönsterytan. Ljusstyrkan ska även kunna regleras och anpassas till dagsljuset.

Trafikmiljöer

Bildväxlande skyltar eller displayer avleder lätt uppmärksamheten från trafiken och ska därför behandlas restriktivt i anslutning till trafikleder inom planlagt område. Detta innebär ofta att man undviker placeringar i mitten av korsningar. Inför en ansökan om bygglov för en elektronisk skylt i anslutning till väg bör kontakt med kommunen tas för att diskutera skyltens ljusstyrka, antal bildväxlingar per minut med mera.

Miljöpåverkan

Elektroniska skyltar är i de flesta fall mer energikrävande än belysta analoga skyltar. Elektroniska skyltar kan också orsaka ljusföroreningar. Ljusföroreningar kan påverka människors hälsa och rubba naturliga beteendemönster hos vilda djur. Därför är det viktigt att anpassa skylten för att minska dess miljöpåverkan. Den elektroniska skylten bör släckas helt under natten, inte lysa starkare än nödvändigt och endast visa bilder med mörka bakgrunder.

Bygglovsansökan

Handlingar som lämnas in med bygglovsansökan ska tydligt redovisa skyltens tekniska prestanda. Ansökan ska även innehålla en kort beskrivning av skyltens syfte och innehåll samt kontaktuppgifter till de som ansvarar för skyltens drift och innehåll. Bygglovsökande ansvarar för att hålla uppgifterna uppdaterade. Efter att skylten diftsatts ska skyltens ljusstyrka godkännas av bygglovavdelningen.



Elektroniska skyltar ger möjlighet för flera verksamheter att marknadsföra sig på samma ställe.

Gällande lagstiftning

Plan- och bygglagen (PBL) är den lag som främst reglerar vilka krav som ställs vid uppsättande av en skylt inom detaljplanlagt område. Andra lagar som till viss del reglerar skyltning är Ordninglagen, Miljöbalken, Väglagen samt Lagen med särskilda bestämmelser om gatuhållning och skyltning.

Plan- och bygglagen (PBL 2010:900)

I PBL sägs att skylt och ljusanordningar ska utformas och placeras på den avsedda marken på ett sätt som är lämpligt med hänsyn till stads- och landskapsbild, natur- och kulturvärdena på platsen och intresset av en god helhetsverkan. (2 kap 6 § PBL)

Vid uppsättande av skylt skall bebyggelseområdets särskilda historiska, kulturhistoriska, miljömässiga och konstnärliga värden skyddas. Ändringar och tillägg i bebyggelse ska göras varsamt så att befintliga karaktärsdrag respekteras och tillvaratas. (2 kap 6 § PBL)

Lokalisering, placering och utformning av skyltar och ljusanordningar får inte ske så att skylten eller ljusanordningar kan medföra sådan påverkan på grundvattnet eller omgivningen i övrigt som innebär fara för människors hälsa och säkerhet eller betydande olägenhet på annat sätt. (2 kap 9 § PBL)

Vidare säger lagen att en skylt ska vara lämplig för sitt ändamål, ha en god form-, färg och materialverkan och vara tillgänglig för personer med nedsatt rörelse- eller orienteringsförmåga. (8 kap 1 § PBL)

Tillsyn över att lagen, domar, föreskrifter och beslut följs ska utövas av tillsynsmyndighet. En tillsynsmyndighet ska pröva förutsättningarna för och behovet av att ingripa eller besluta om en påföljd, så snart det finns anledning att anta att någon inte har följt en bestämmelse. (11 kap. 2 § - 6 §)

Om någon bryter mot en bestämmelse eller i föreskrifter/beslut som har meddelats med stöd av någon av bestämmelserna ska tillsynsmyndigheten ta ut en särskild avgift (byggsanktionsavgift). (11 kap. 51 §)

Plan- och byggförordningen (PBF 2011:338)

I Plan- och byggförordningen (PBF) som är kompletterande föreskrifter till PBL sägs att i områden som omfattas av en detaljplan krävs det bygglov för att sätta upp, flytta eller väsentligt ändra skyltar eller ljusanordningar. (3 § + 4 §)

Kommunen får besluta om undantag från krav på bygglov eller om mer långtgående krav gäller även för skyltar eller ljusanordningar.

Kommunen får i områdesbestämmelser bestämma att det krävs bygglov för att

1. Sätta upp, flytta eller väsentligt ändra ljusanordningar inom ett område som ligger i närheten av en befintlig eller planerad anläggning för totalförsvaret, statlig flygplats, annan flygplats för allmänt bruk, kärnreaktor, annan kärnenergianläggning eller annan anläggning som kräver skydds- eller säkerhetsområde, eller
2. Sätta upp, flytta eller väsentligt ändra skyltar eller ljusanordningar inom ett område som utgör en värdefull miljö.

Väglagen (1971:948)

I Väglagen står att intill ett vägområde får inte utan länsstyrelsens tillstånd uppföras byggnader, göras tillbyggnader eller utföras andra anläggningar eller vidtas andra sådana åtgärder som kan vara till olägenhet för vägens bestånd, drift eller brukande. Det får heller inte finnas anbringade ljusanordningar som försämrar ljusförhållandena för trafiken på vägen. Bestämmelserna gäller inte inom områden med detaljplan och inte heller i fråga om åtgärder för vilka bygglov krävs. (45 §)

Det står även att inom ett avstånd av 50 meter från ett vägområde får inte utan länsstyrelsens tillstånd skyltar eller liknande ändamål finnas uppsatta utomhus. I samband med tillstånd får länsstyrelsen meddela de föreskrifter som behövs med hänsyn till trafiksäkerheten. (46 §)

Bestämmelserna i 46 § gäller inte

1. inom område med detaljplan
2. för sådana anordningar som är uppsatta på byggnader för upplysning om affärsrörelse eller annan verksamhet på stället
3. för anslagstavlor för meddelande som rör kommunala angelägenheter, föreningssammanträden, auktioner eller dylikt
4. åtgärder för vilka bygglov krävs

Lag med särskilda bestämmelser om gatuhållning och skyltning (1998:814)

5 § Skyltar varigenom allmänheten aviseras från ett visst område, som är av betydelse för friluftslivet, får inte sättas upp utan tillstånd från kommunal myndighet. Tillstånd behövs dock inte om det är uppenbart att allmänheten inte får färdas fritt inom området eller att skylten är behörig av något annat skäl.

6 § Tavla, skylt, inskrift eller därmed jämförlig anordning för reklam, propaganda eller liknande ändamål får inte finnas varaktigt uppsatt utomhus utan tillstånd av regeringen eller statlig eller kommunal myndighet som regeringen bestämmer.

7 § Vad som sägs i 6 § gäller inte anordning som informerar om affärsrörelse eller annan verksamhet på platsen eller anslagstavla för meddelanden om kommunala angelägenheter, föreningsammansamlingen, auktioner eller liknande. Den som vill sätta upp en sådan anordning eller anslagstavla får dock söka tillstånd till det hos den myndighet som avses i 6 §.

8 § En sådan anordning eller anslagstavla som avses i 7 § får inte finnas uppsatt om den är uppenbart vanprydande.

9 § Affisch eller annan tillfällig anordning utomhus för reklam, propaganda eller liknande ändamål skall i andra fall än som avses i 7 § tas bort av den som ansvarar för anordningen inom fyra veckor efter uppsättandet, om inte den myndighet som avses i 6 § har medgett annat.

10 § Bestämmelser i 6-9 §§ gäller inte anordningar inom vägområde eller för vilka bygglov krävs eller har lämnats. Bestämmelser gäller heller inte sådana åtgärder avseende skyltar och ljusanordningar som inte kräver bygglov efter beslut enligt 9 kap. 7 § första stycket i plan- och bygglagen (2010:900).



Kontakt

Karlskrona kommun

Telefon: 0455-30 00 00 (växel)

E-post: karlskrona.kommun@karlskrona.se

Besöksadress: Östra Köpmansgatan 1 A, 371 83 Karlskrona

Postadress: Karlskrona kommun, 371 83 Karlskrona

Miljö- och samhällsbyggnadsförvaltningen

E-post: samhallsbyggnadsforvaltningen@karlskrona.se

Telefon: 0455-32 20 01

Drift- och serviceförvaltningen

E-post: drift-serviceforvaltningen@karlskrona.se

Telefon: 0455-30 00 00 (växel)

Näringslivsavdelningen

E-post: naringsliv@karlskrona.se

Telefon: 0455-30 30 41

Polismyndigheten

Telefon: 114 14

www.polisen.se

Besöksadress: Järnvägstorget 5, Karlskrona

Postadress: Box 315, 371 25 Karlskrona

Länsstyrelsen

Telefon: 010-224 00 00

E-post: blekinge@lansstyrelsen.se

Besöksadress: Skeppsbrokajen 4, Karlskrona

Postadress: Länsstyrelsen i Blekinge, 371 86 Karlskrona

Trafikverket

Telefon: 0771-921 921

E-post: trafikverket@trafikverket.se

Besöksadress: Ronnebygatan 2, Karlskrona

Postadress: Trafikverket, 551 91 Jönköping