

BYGG FÖR ALLA

Basutformning av lägenheter och kommunala lokaler

BASANPASSNING

Antaget av HN 2002-11-27

Antaget av KF 2003-01-30

BYGG FÖR ALLA

BASUTFORMNING AV
LÄGENHETER och
KOMMUNALA LOKALER

KARLSKRONA KOMMUN

2005-03-21

Basutformade bostäder bättre för alla

Kommunfullmäktige, Karlskrona kommun, beslutade 30 januari 2003 att anta ett program för att öka tillgängligheten i kommunala lokaler och i nybyggda bostäder.

Basutformning innebär att man redan i planeringen och produktionen utformar nya bostäder och lokaler för människor med funktionshinder **ett steg längre än vad gällande normer** (basutformning uppfyller kraven för bostäder enligt Plan- och bygglagen (PBL)) föreskriver.

Basutformning innebär en kvalitetshöjning till ingen eller ringa kostnad och gör bostäderna mer attraktiva för alla.

Anpassningsåtgärder kan i ett senare skede vara kostbara eller tekniskt omöjliga. I ett tidigt skede medför de däremot i många fall ingen alls eller mycket liten merkostnad i projektet.

Basutformning ökar möjligheten för den som drabbats av nedsatt rörelse- eller orienteringsförmåga att bo kvar i sin bostad. Bostaden ges dessutom förutsättningar att fungera som bra arbetsplats för vårdpersonal. Tillgängligheten till kommunala myndigheter och lokaler ökar.

Basutformning av nyproducerade lägenheter minskar framtida behov av och kostnad för bostadsanpassningsåtgärder.

Handboken Bygg-ikapp-handikapp (Hjälpmiddelsinstitutets och Svensk Byggtjänst) har legat till grund för definitionerna av krav och rekommendationer i riktlinjerna för basutformning.

Tillämpning

Riktlinjerna ska tillämpas vid programskrivning inför projektering och vid upphandling av byggnadsentreprenader för lokaler/byggnation som ligger under kommunens ansvar.

De ska skickas ut som allmän information och rekommendation till privata byggherrar och entreprenörer, samt tas upp till diskussion i samband med bygglovsansökan/byggsamråd.

I samband med kommunala markanvisningar och vid förhandlingar om exploateringsavtal med privata byggherrar ska riktlinjerna för basutformning presenteras och överlämnas som önskemål att följa.

Tillgänglighet i kommunala lokaler

När Karlskrona kommun uppför en ny eller bygger om befintlig kommunal fastighet skall tillgängligheten vara minst motsvarande nivån rekommendation i riktlinjerna. Alternativt ska uppgjorda program inom en nämnd/förvaltning i kommunen (exempelvis Äldreförvaltningens Program för boende-, livs- och vårdmiljö vid utveckling av särskilt boende) följas. Ett sådant program ska då ha ytterligare högre grad av tillgänglighet än basutformningens rekommendationer.

Materialet är en sammanställning av tekniska och funktionella åtgärder som erfordras för att uppnå en basutformning av lägenheter/lokaler i nyproduktion.

Förslaget ger anvisningar till lösningar som - de allra flesta - i nybyggnadsskedet inte medför några nämndvärda merkostnader. Som åtgärd vid bostadsanpassning i efterhand kan de däremot innebära betydande kostnader.

Handboken Bygg-ikapp-handikapp (Hjälpmedelsinstitutets och Svensk Byggtjänst) har legat till grund för definitionerna av krav och rekommendationer i riktlinjerna för basutformning.

Krav anges med fetstil.

Rekommendationer anges med normal stil, indragen.

Kommentarer anges med liten stil i höger spalt.

Vid frågor angående innehållet i detta program, kontakta:

Kajsa Samuelsson
Handikappsekreterare
Handikappförvaltningen, Karlskrona kommun

Telefon 0455- 30 47 47

Mailadress kajsa.samuelsson@karlskrona.se

INNEHÅLLSFÖRTECKNING	SIDAN
INLEDNING	2
1 ALLMÄN TEKNISK STANDARD	
1.1 YTSKIKT_____	5
1.2 NIVÅSKILLNADER_____	5
1.3 SNICKERIER_____	6
1.4 SOPUTRYMME_____	6
1.5 MATERIAL_____	6
1.6 ELINSTALLATIONER_____	7
1.7 VVS_____	7
1.8 VENTILATION_____	8
2 RUMSBUNDEN STANDARD	
2.1 ENTRÉ_____	8
2.2 KOMMUNIKATION_____	9
2.3 KÖK_____	9
2.4 HYGIENUTRYMME_____	10
2.5 KLÄDKAMMARE OCH FÖRRÅD_____	11
2.6 SOVRUM_____	12
2.7 VARDAGSRUM_____	12
2.8 BALKONG/UTEPLATS_____	12
3 ENTRÉ TILL BYGGNADER	
3.1 ENTRÉ_____	13
3.2 HISSAR_____	15

1 ALLMÄN TEKNISK STANDARD

1.1 YTSKIKT

1.11 (krav)

Ytskikt på golv och väggar ska dras fram bakom och under inredning som inte är inbyggd eller fast.

Avser fristående skåp, köksinredning och flyttbara inredningar i klädkammare. Fristående förvaringsskåp placeras så att de lätt kan tas bort.

1.12 (krav)

Hygienutrymme ska förses med halksäkert golv.

1.2 NIVÅSKILLNADER

1.21 (krav)

Nivåskillnader mellan ytskikt får inte förekomma. I duschrum ska golvet läggas med jämt fall till golvbrunn, max lutning 1:50. Stegvis nivåskillnad får inte förekomma.

1.22 (krav)

Ytterdörrar (entré, altan/balkong, gemensamhetslokal, soptum, tvättstuga, förråd) får på utsidan där dörr ligger an, ha en nivåskillnad på max 30 mm. Från insidan får inga nivåskillnader förekomma.

Badrum får förses med välvd överkörningsbar gummitröskel.

1.23 (krav)

Balkonggolvet får luta max 1:50 ut från fasaden.

1.24 Branddörrar ska vara utan tröskel där så är möjligt.

1.3 SNICKERIER

1.31 (krav)

Fönsterbeslag placeras högst 1200 mm över golv

Barnsäkerhetsspärr ska kunna demonteras. Fönsterbröstning max 800 mm med hänsyn till utsikten.

1.32 (krav)

Dörrar ska vara K10. Innerdörrar ska monteras utan trösklar.

Med bra lösningar vad gäller passager, fritt mått vid dörrar, så kan K9 monteras

1.33 (krav)

Skåp i hörn placeras minst 200 mm från hörnet och förses med passbit.

1.34 (rekommendation)

Städsåp ska vara utan sockel och golv.

Städsåp bör placeras i hall eller kök.

1.35 (krav)

Enhandsgrepp ska räcka för manövrering av dörrar.

Man ska ej behöva vrida låsvredet och trycka ner dörrtrycket samtidigt

1.4 SOPUTRYMME

1.41 (krav)

Sopinkast/soputrymme för våtavfall placeras intill trapphusets/lägenhetens entré. Sopinkast placeras med underkanten högst 900 mm över golv/mark.

Sopinkast/avfallsutrymme ska kunna nås av person i rullstol. Lämpligt placerat utrymme ska finnas i lägenheten för sopsortering

1.5 MATERIAL

1.51 (krav)

Allergiframkallande material ska undvikas.

Se Bygg-Ikapp-Handikapp 2001 (s 18, 145ff, 178f); Kriterier för sunda byggnader (Boverket 1998); Inneboken (FHI/Socialstyrelsen 1998)

1.6 ELINSTALLATIONER

1.61 (krav)

Vägguttag placeras på höjden 300-800 mm över golv. Ett vägguttag placeras på höjden 1000 mm över golv tillsammans med strömbrytare.

Se Bygg-ikapp-handikapp.

1.62 (krav)

Eluttag vid kökets bänkskiva placeras 1100 mm över golv.

För att nås från rullstol och för att inte hindra höjning och sänkning av skåp.

1.63 (krav)

Strömställarna ska vara stora, av vipptyp och placeras 900 – 1000 mm över golv intill dörrfoder på lås-sidan.

Kontrastfärg mot bakomvarande material

1.64 (krav)

Tomrör ska dras fram till entré-, lägenhets-, balkong-, och terrassdörr

Som förberedelse för eventuell dörröppnare

1.65 (krav)

Elcentral placeras med underkant 1500 mm över golv och förses med automatsäkringar med vippkontakter.

1.66 (rekommendation)

Radiatorer bör vara av slät typ (panel-radiator) som inte samlar damm och som är lätta att komma åt för rengöring (även på baksidan)

1.7 VVS

1.71 (krav)

Avlopp från diskbänk och tvättställ ska placeras så nära väggen att diskbänken/tvättstället kan användas av person i rullstol

1.72 (rekommendation)
Avloppsanslutningar till tvättställ
och disklåda ska vara vägganslutna.

1.73 (krav)
**Vatten- och avloppsledningar till
disklåda ska medge flexibilitet i
höjd och sidled.**

Detta ger ökad tillgänglighet för
rullstolsburna.

1.74 (krav)
Blandare ska vara ettgreppsblandare.

1.8 VENTILATION

1.81 (krav)
**Ventilationsschakt får ej inkräkta
på de angivna ytbehoven och funktion
för kök, hall, bad- eller sovrum.**

2 RUMSBUNDEN STANDARD

2.1 ENTRÉ

2.11 (rekommendation)
Ytan framför kapphyllan ges måtten
1500x1500 mm och placeras omedelbart
innanför ytterdörren

Utstickande kapphylla förses med
skyddande gavlar.

2.12 (rekommendation)
Väggen bakom kapphyllan förstärks
så att kapphyllan lätt kan flyttas i
höjdlid.

Alternativt kan kapphyllan monteras på
skenor.

2.2 KOMMUNIKATION

2.21 (krav)

Korridorer utformas med en bredd av 1200 mm.

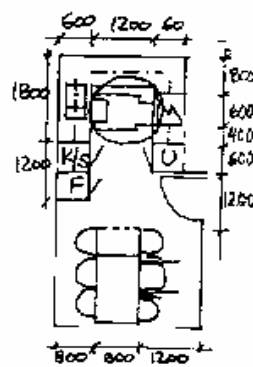
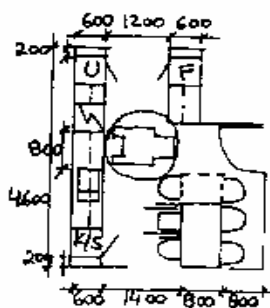
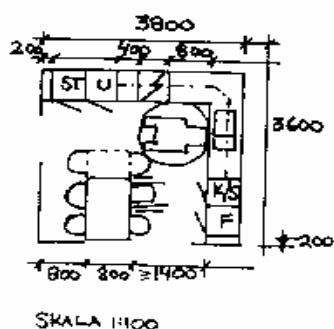
2.22 (rekommendation)

Korridorer utformas med en bredd av 1300 mm

För att underlätta vändning med rullstol och/eller rullstol

2.3 KÖK

Exempel på utformning av kök
(Bygg Ikapp Handikapp)



2.31 (krav)

Kylskåp ska ha avställningsyta intill handtagssidan samt hänga samman med övrig köksutrustning.

För att förhindra lyft över öppna ytor

2.32 (rekommendation)

Inredning ska från början förses med hällspis och inbyggnadsugn med sidhängd lucka och möjlighet till varierbar höjdpacering.

Ugn ska ha avställningsyta intill öppningssidan och en utdragsskiva under ugn som tål 200° värme.

2.33 (rekommendation)
Överskåp och bänkskiva med
bänkskåp monteras höj- och
sänkbara på skenor.

Standardsortiment går att få höj- och
sänkbart. Bänkskåpen ska vara
flyttbara för valfritt knäfritt utrymme.

2.34 (krav)
**Ytor för att kunna placera kyl och
frys var för sig ska finnas.**

Möjliggör för rullstolsburna att nå
i både kyl och frys.

2.35 (krav)
**Arbetsytan mellan spis och disk-
låda ska vara 800 –1200 mm lång.**

2.36 (krav)
**Utöver arbetsyta ska det finnas
plats för matberedare och
mikrovågsugn.**

2.37 (krav)
**Fritt mått runt matbordet ska
vara 1200 mm**

2.38 (rekommendation)
För rullstolsburen person behöver det fria
mättet runt matbordet vara minst 1400 mm

2.4 HYGIENUTRYMME

2.41 (krav)
**Hygienutrymmen utformas så att de
kan användas av rullstolsburen
person som behöver hjälp på båda
sidor om toalettstolen.**

Man ska kunna göra fritt 900 mm på
båda sidor om toalettstolen.

2.42 (krav)
**Plats ska finnas för tvättmaskin
och torktumlare i hygienrum
eller i grovkök**

I tvättpelare blir luckorna i både
tvättmaskin och torktumlare svåra att
nå både för rullstolsburna och för
personer med gångsvårigheter

2.43 (krav)

Förstärkning görs i väggar 500 – 1000 mm över golv för ev montering av armstöd och ned- och utflyttat och i sidled flyttbart tvättställ. Icke bärande väggar längs med badkar/dusch konstrueras så att stödhandtag kan sättas upp på valfri plats mellan 500 – 1400 mm över golv.

2.44 (rekommendation)

Duscharmaturen ska vid behov kunna monteras 700 mm från hörn och 900 mm över golv. Denna placering av duscharmaturen gör det lättare för de boende och för hjälpare att nå reglagen. Gäller vid utanpåliggande montage
Se ex Bygg - ikapp - handikapp.

2.5 KLÄDKAMMARE OCH FÖRRÅD

2.51 (krav)

Klädkammare ges en minsta fri bredd av 1200 mm. Dörrar skall vara minst K9.

Klädstänger och hyllor monteras på skenor som medger förflyttning i höjdlid.

2.52 (krav)

Förrådsytor samlas på ett ställe nära bostaden och görs tillgängligt för rörelsehindrade.

2.53 (krav)

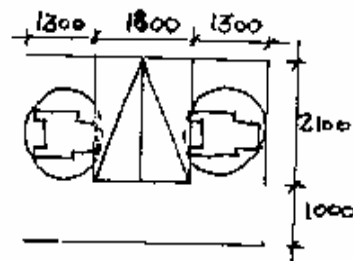
Plats för utomhusrullstol anordnas i nära anslutning till bostaden med möjlighet till överflyttning mellan rullstolar. Eluttag för laddning av elrullstol ska finnas. Utrymmet ska vara låsbart, väderskyddat och kommunikation rullstolsförråd – bostad ska vara väderskyddat.

Plats kan lämpligen samordnas för flera lägenheter. Kan ev kombineras med barnvagnsrum. Se BBR 3:23.

2.6 SOVRUM

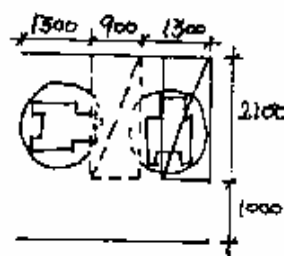
2.61 (krav)

Minst ett sovrum ska medge utställd sängplacering, så att man kan fungera med rullstol på en sida av sängen.



2.62 (rekommendation)

Ett sovrum ska medge utställd sängplacering så att det finns manöverutrymme för rullstol på båda sidor om säng
Se figur (Bygg Ikapp Handikapp)



2.63

Man ska kunna köra fram till fönster sittande i rullstol.

2.7 VARDAGSRUM

2.71 (rekommendation)

Vardagsrum ska vara minst 20 m².
Bredden ska vara minst 3800 mm

2.72 (rekommendation)

I lägenhet om 1 rum och kök bör rummet göras minst 22 m².

2.8 BALKONG/UTEPLATS

2.81 (krav)

Alla lägenheter förses i möjligaste mån med balkong/uteplats.

2.82 (krav)

Balkong/uteplats utformas så att den ger möjlighet till manövrering med rullstol/rollator och plats för litet bord och stol

2.83 (rekommendation)

Balkong/uteplats ges ett minsta mått av 2100x3000 mm

2.84 (krav)

Där balkong/uteplats förses med räcke ska detta vara genombrutet så att sittande person kan se ut/ned. Barnsäkerheten får ej sättas ur funktion.

3 ENTRÉ TILL BYGGNADER

3.1 ENTRÉ

3.11 (krav)

Enligt BBR 3:122 ska en angörings- eller parkeringsplats för rörelsehindrats fordon kunna anordnas inom 25 m gångavstånd ifrån en byggnads entré. Gångvägen ska ha en minsta bredd av 1500 mm; ytlagret skall vara hårdgjort och jämt

En parkeringsplats för rörelsehindrade ska vara minst 3600 mm bred och luta max 1:50 i längd respektive sidled. Önskvärt är att gångväg mellan angöringsplats och entré lutar max 1:50

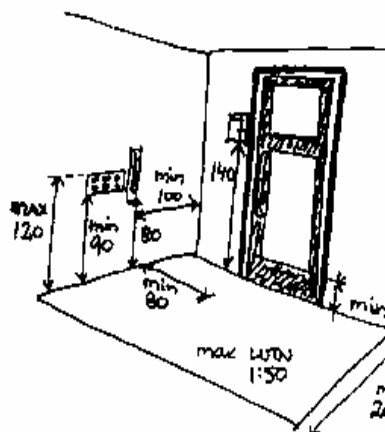
3.12 (krav)

Entréer ska vara utan nivåskillnader. Vid flera entréer till ett trapphus måste samtliga entréer vara tillgängliga för funktionshindrade personer.

Se Bygg – ikapp - handikapp
Det senare kravet kan i vissa fall behöva vägas mot estetiska värderingar och tomtens beskaffenhet

3.13 (krav)

Framför dörr ska finnas ett viloplan med hårdgjord yta och max lutning 1:50, som sträcker sig minst 800 mm vid sidan om dörren. Är ankomstriktningen från sidan ska vilplanet sträcka sig 1500 mm vid sidan om dörren, på öppningssidan. Dörrens slagradie markeras med kontrast i färg och/eller material.



3.14 (krav)

Alla dörrar med dörrstängare förses med automatisk dörröppnare. Manöverkontakten placeras med underkanten 800 mm från mark och så att den lätt kan nås från rullstol, 1000 mm från hörn eller dörrframkant.

Dörren får ej slå upp på den som använder dörrautomatiken

3.15 (krav)

Om porttelefon/kod finns ska den sitta i anslutning till manöverkontakten för automatisk dörröppnare. Kodlås ska kombineras med nyckellås. Porttelefon placeras 900 – 1100 mm över marknivå.

3.16 (krav)

Dörren ska vara tydligt markerad mot fasaden med hjälp av ljushetskontrast i färgen. Stora glasytor i dörrpartier skall markeras

3.17 (rekommendation)

Skyltning ska ske med stor tydlig skylt ovanför entrén och med mindre skylt i upphöjd relief med ljushetskontrast bredvid dörren på handtagssidan; 1400 - 1600 mm höjd.

3.18 (krav)

Entré med tillhörande skyltning ska vara belyst

3.19 (rekommendation)

Vindfång och slussar utformas så att det går att passera med rullstol utan att båda dörrarna behöver öppnas samtidigt. Rullstol ska kunna vända i vindfånget.

3.20 (krav)

Om brevlådorna finns i trapphusen ska några sitta med underkant högst 600 mm över golv

3.2 HISSAR

3.21 (rekommendation)

Önskvärt att även tvåvånings flerfamiljshus förses med hiss eller lyftplatta.

3.22 (krav)

Hissdörrens fria mått ska vara 900 mm. Slagdörr förses med automatisk dörröppnare.

Skjutdörr eller teleskopdörr är att föredra.

3.23 (krav)

Manöverpanel ska placeras med horisontella knapprader 900 - 1200 mm över golv.

3.24 (krav)

Knapparnas funktion/våningsnummer ska vara i upphöjd relief för att underlätta för synskadade.

3.25 (rekommendation)

Knapparna bör vara stora och av vipptyp. Dörröppnare och andra manöverorgan ska vara i annan form än våningsknapparna.

3.26 (krav)

Ledstång ska finnas vid den vägg där manöverpanelen sitter. Monterad 900 mm över golv

3.27 (rekommendation)

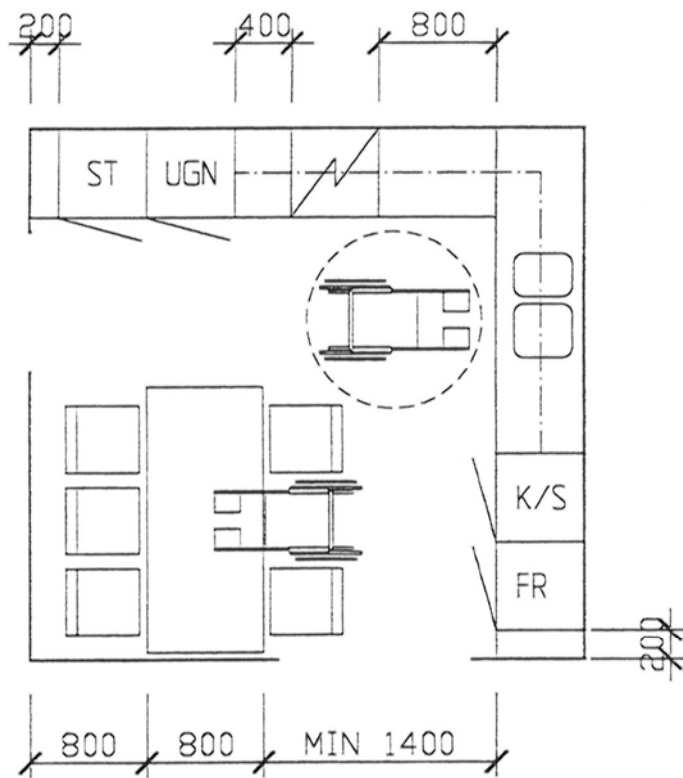
Ledstång ska finnas runt alla väggar i hissen 900 mm över golv

3.28 (krav)

Fällsits ska finnas med sittytan 500 mm över golv.

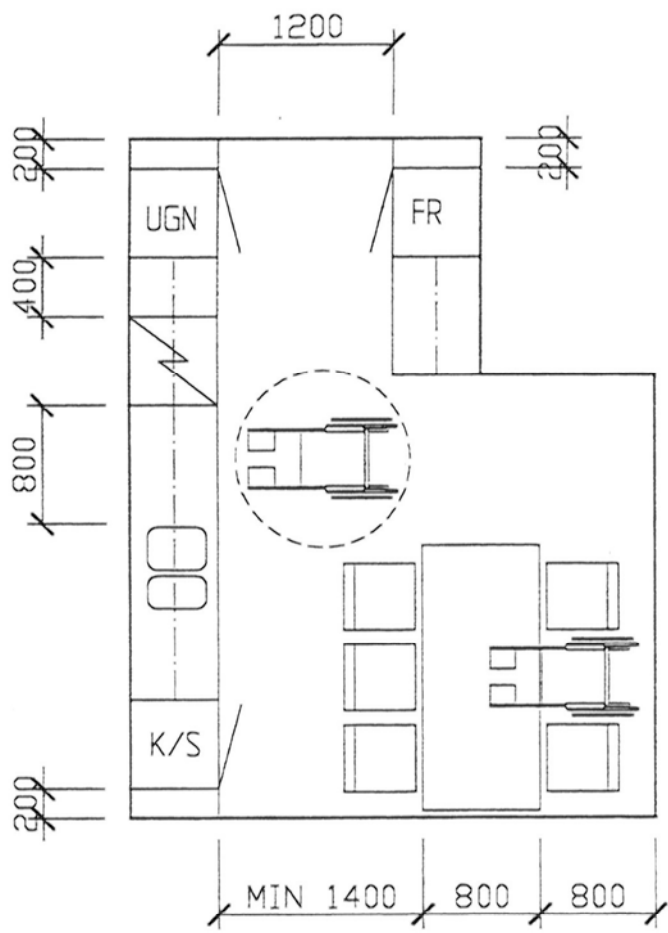
3.29 (krav)

Vilplanet framför hissdörr ska ha mått enligt vilplan framför entré (se punkt 3.13) och vara belyst.



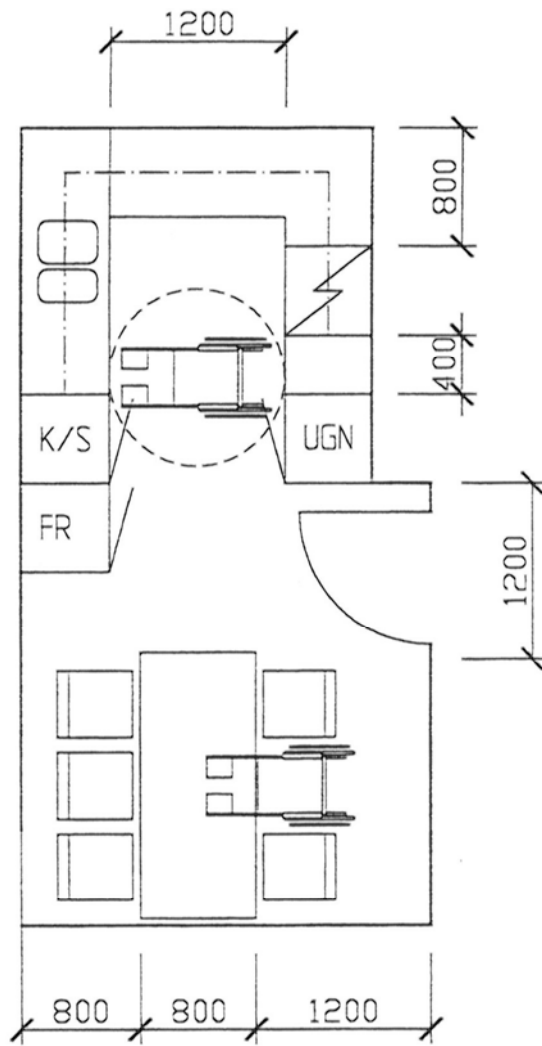
KÖK ALT 1

EXEMPEL PÅ UTFORMNING AV KÖK
(BYGG IKAPP HANDIKAPP)



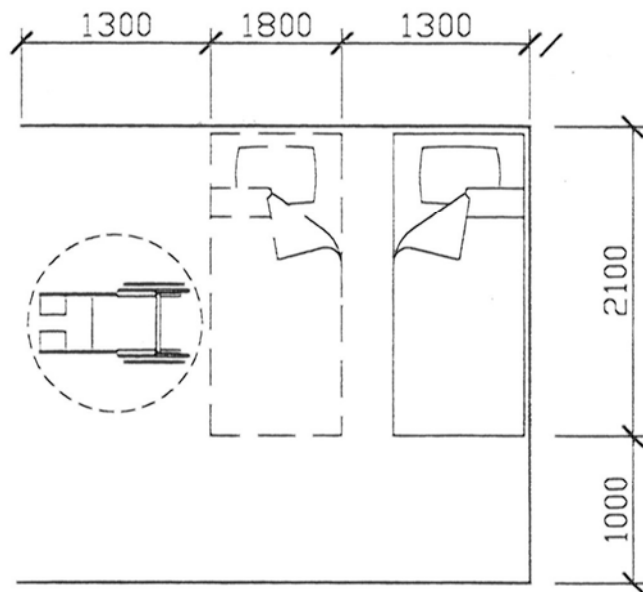
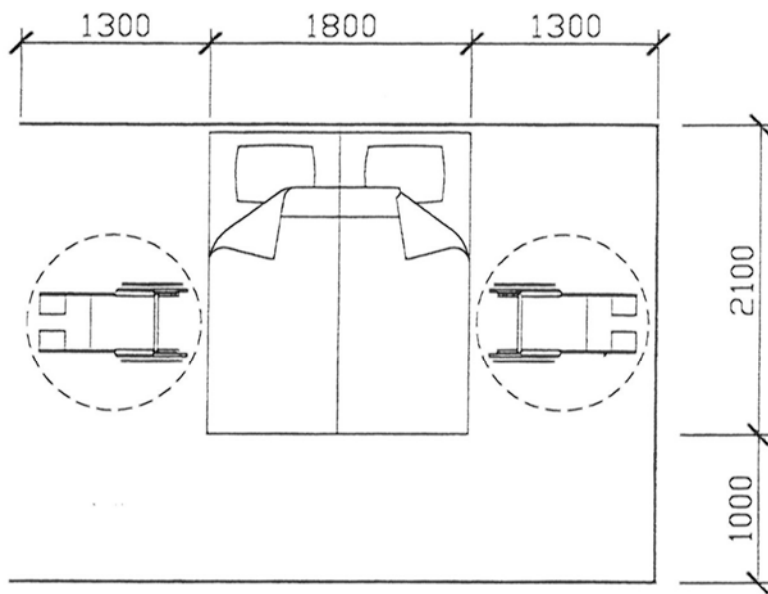
KÖK ALT 2

EXEMPEL PÅ UTFORMNING AV KÖK
(BYGG IKAPP HANDIKAPP)



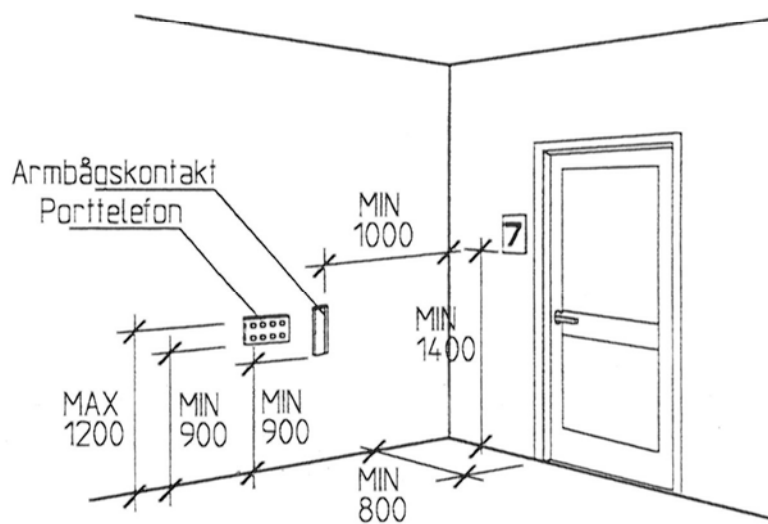
KÖK ALT 3

EXEMPEL PÅ UTFORMNING AV KÖK
(BYGG IKAPP HANDIKAPP)



SOVRUM

EXEMPEL PÅ UTFORMNING AV KÖK
(BYGG IKAPP HANDIKAPP)



VILOPLAN FRAMFÖR
DÖRR 1500x1500

ENTRE TILL BYGGNAD

EXEMPEL PÅ UTFORMNING AVENTRE
(BYGG IKAPP HANDIKAPP)