

# Karlskrona kommun i siffror

Befolkningsprognos 2025–2034



Kommunledningsförvaltningen

*Kontakt:* Pia Kronengen, 0455-30 30 15  
kommunledningsforvaltningen@karlskrona.se

[www.karlskrona.se/befolkning](http://www.karlskrona.se/befolkning)

# BEFOLKNINGSPROGNOS FÖR KARLSKRONA KOMMUN 2025–2034

## INLEDNING

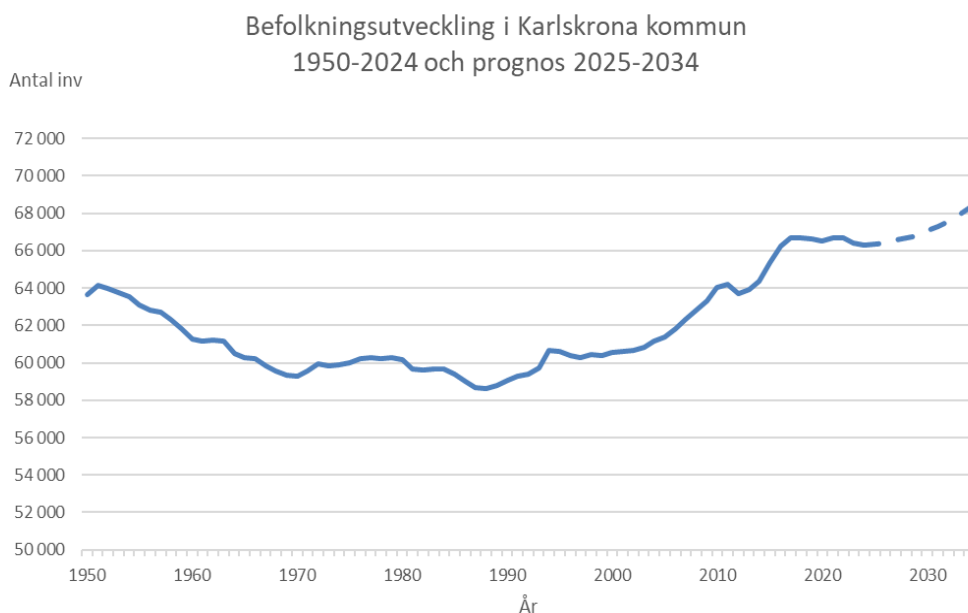
Denna rapport redovisar en befolkningsprognos för Karlskrona kommun 2025–2034 som gjorts av kommunledningsförvaltningen med befolkningen i kommunen 2024-12-31 som startfolkmängd. Det som presenteras är en kommunprognos samt en delområdesprognos på grov nivå. Utskrifter av andra åldersklasser kan göras efter önskemål.

Befolkningsprognosen och de antaganden som ligger bakom presenterades för kommunstyrelsens allmänna utskott/budgetberedningen i mars 2025. Avstämning av utfall görs löpande under året.

## BEFOLKNINGSUTVECKLING 1950–2024

I början av 1950-talet hade Karlskrona kommun en befolkning kring 64 000 personer. Därefter minskade folkmängden konstant fram till 70-talet till nivåer kring 60 000 invånare. I mitten av 80-talet sjönk invånarantalet till de lägsta nivåerna, under 59 000 personer. Sedan slutet av 80-talet har kommunen haft ett ökande invånarantal, till stor del beroende på inflyttning som följd av etableringen av högskolan och framväxten av TelecomCity samt även på ökad invandring. Utvecklingen av befolkningen har till stor del koppling till expansion och omstrukturering av det lokala näringslivet, till utvecklingen av högskolan samt till förändringar i omvärlden.

Utvecklingen under den senaste tioårsperioden har inneburit en nettoökning med ca 2 000 personer på tio år. Antalet födda har under perioden i medeltal varit 635 barn per år; antalet döda har i medeltal uppgått till 650 per år och flyttningarna har i medeltal medfört ett plus på 200 personer i netto per år. Under den gångna tioårsperioden har det skett stora fluktuationer mellan åren vad gäller positivt eller negativt flyttnetto och just nu möter såväl Karlskrona kommun som riket väldigt låga födelsetal. Allt påverkar nettot över tid. Stora osäkerheter i omvärlden påverkar även framgent underlagen och möjligheterna att göra träffsäkra prognoser och framskrivningar.



## PROGNOSANTAGANDEN

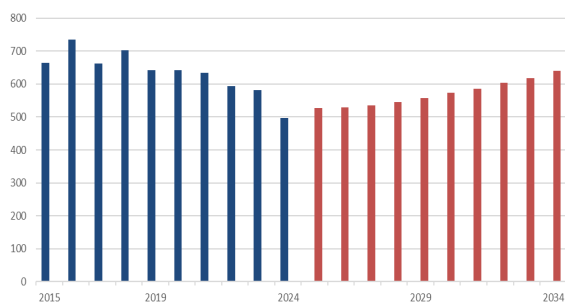
Då en befolkningsprognos utarbetas måste, utöver den raka framskrivningen av befolkningen, prognosen tillföras antaganden om fruktsamhet, dödsrisker samt flyttningarnas storlek med ålders- och könsfördelning.

Efter åren med pandemi och nu med krig och inflation så är det fortsatta osäkerheter i framtidsbedömningarna. De bedömningar som ligger till grund för årets befolkningsprognos tar dessa osäkerheter i beaktande samtidigt som det fortsätter att komma mer optimistiska signaler om framför allt arbetsmarknad och näringsliv. Sammantaget leder de antaganden som gjorts till en fortsatt positiv prognos, men med relativt försiktiga antaganden. För Karlskrona kommun har en stor del av inflyttningen de senaste åren utgjorts av studenter till Blekinge Tekniska Högskola. Studentinflyttning är till en del en osäkerhetsfaktor eftersom det ofta handlar om tillfälliga bosättningar i studieorten.

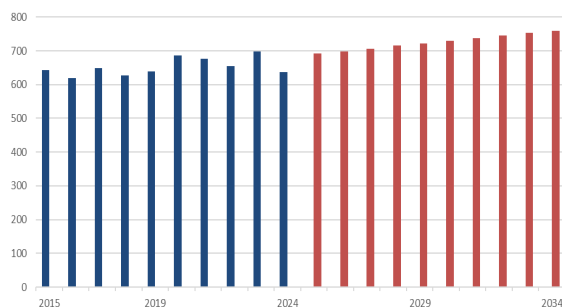
Antagandena i årets prognos utgår från utjämnade medelvärden av kommunens förändringar för de tre senaste åren, med viss anpassning till indexering. För antaganden om fruktsamhet ligger de kommande årens antaganden, liksom förra året, lägre än genomsnittet för de senaste tre åren. När det gäller dödsrisker utgår vi från SCB:s prognos för riket, med indexering för kvinnor respektive män.

Antagandena kring flyttsiffror utgår från utjämnade värden 2022–2024 vad gäller åldersstruktur och könsfördelning med antal in- och utflyttade anpassade till bedömningarna ovan.

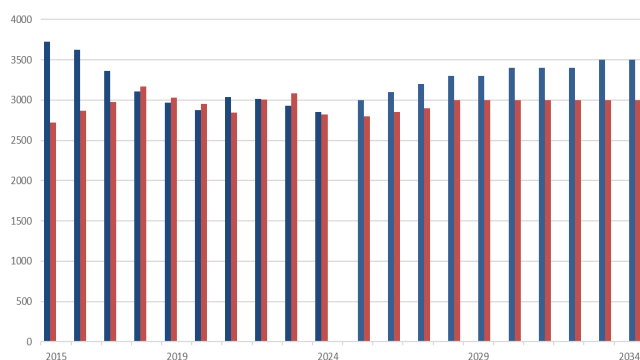
Antal födda i Karlskrona kommun 2015-2024  
och prognos 2025-2034



Antal döda i Karlskrona kommun 2015-2024  
och prognos 2025-2034



Antal in- och utflyttade i Karlskrona kommun 2015-2024  
och prognos 2025-2034



## BEFOLKNINGSPROGNOS 2025–2034

Under perioden beräknas befolkningen i kommunen komma att öka från 66 301 personer vid årsskiftet 2024/25 till ca 68 305 personer vid slutet av år 2034. Befolkningsökningen blir härigenom ca 2 000 personer. Sammantaget kan årets prognos ses som fortsatt försiktigt positiv.

### Förändringsfaktorer 2015–2024 samt prognos 2025–2034

	Födda	Döda	Födelsenetto	Inflyttade	Utflyttade	Flyttnetto	Netto
2015	665	642	+ 23	3 721	2 723	+ 998	+ 1 032
2016	734	620	+ 114	3 628	2 869	+ 759	+ 882
2017	662	649	+ 13	3 363	2 973	+ 390	+ 404
2018	703	627	+ 76	3 106	3 171	- 65	+ 9
2019	643	639	+ 4	2 971	3 031	- 60	- 53
2020	643	686	- 43	2 874	2 953	- 79	- 107
2021	635	677	- 42	3 036	2 842	+ 194	+ 193
2022	594	654	- 60	3 015	3 008	+ 7	- 26
2023	582	699	- 117	2 927	3 086*	- 159	- 262
2024	497	637	- 140	2 849	2 824*	+ 25	- 119
2025	527	692	- 165	3 000	2 800	+ 200	+ 35
2026	530	699	- 169	3 100	2 850	+ 250	+ 81
2027	536	707	- 171	3 200	2 900	+ 300	+ 129
2028	546	715	- 169	3 300	3 000	+ 300	+ 131
2029	557	722	- 165	3 300	3 000	+ 300	+ 135
2030	573	730	- 157	3 400	3 000	+ 400	+ 243
2031	585	738	- 153	3 400	3 000	+ 400	+ 247
2032	604	746	- 142	3 400	3 000	+ 400	+ 258
2033	618	753	- 135	3 500	3 000	+ 500	+ 365
2034	640	759	- 119	3 500	3 000	+ 500	+ 381

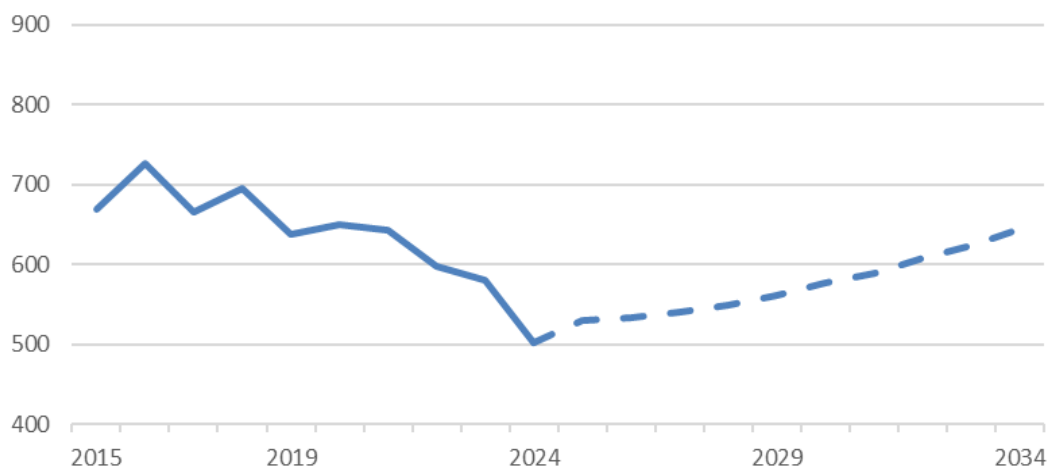
De skilda åldersklasserna får olika effekter av prognosens antaganden, se diagrammen på följande sidor. Eftersom den största delen av kommunens verksamhet baseras på det demografiska underlaget, dvs. befolkningens storlek och sammansättning, påverkas den av fluktuationerna över tiden. Detta ställer krav på en ökad flexibilitet såväl inom som mellan olika verksamhetsområden såsom barnomsorg och skola. Hur utvecklingen kommer att ske får därför väldigt stor betydelse för kommunens ekonomi och planering.

## BERÄKNAD FOLKMÄNGD EFTER PROGNOÅR OCH ÅLDER

### Befolkning i Karlskrona kommun 2024 samt prognos för år 2029 och 2034 efter ålder

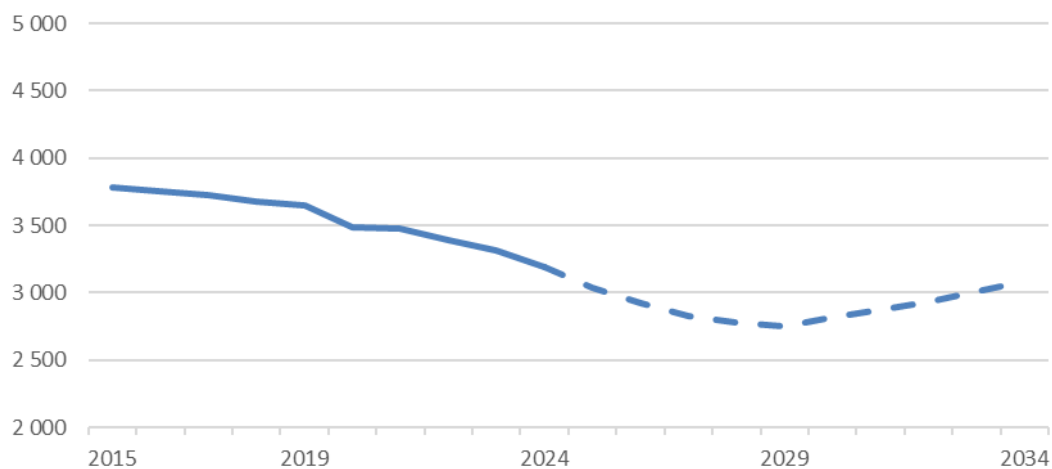
Ålder	2024	2029	2034
0	502	560	645
1-5	3 189	2 755	3 085
6-9	2 898	2 580	2 315
10-12	2 307	2 090	1 785
13-15	2 361	2 310	2 065
16-19	3 341	3 170	3 025
20-29	8 151	9 465	10 185
30-44	12 144	11 750	12 325
45-64	16 165	16 295	16 200
65-79	10 570	10 235	10 725
80-89	3 927	4 710	4 825
90-w	746	895	1 125
Totalt	66 301	66 815	68 305

Antal barn 0 år 2015-2024 och  
prognos 2025-2034



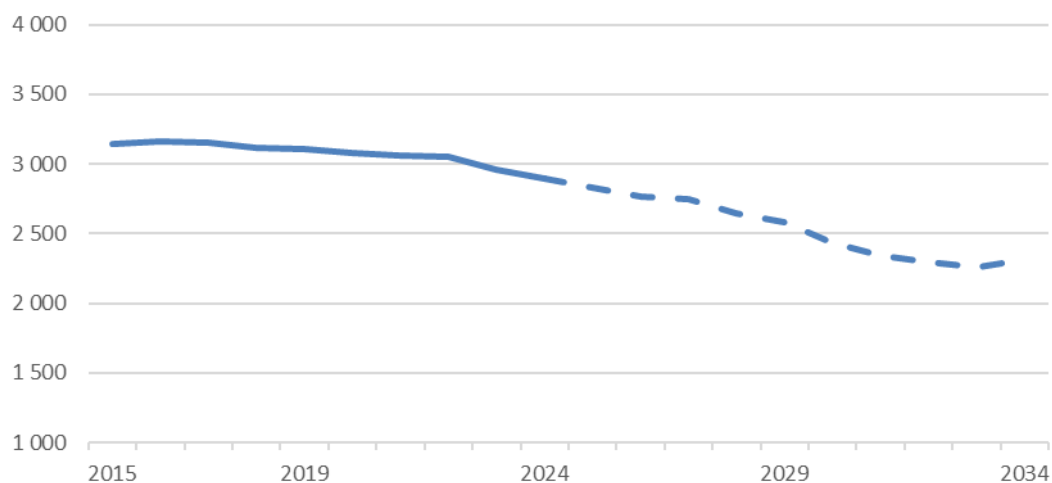
Antalet födda barn har fluktuerat väldigt mycket mellan åren med en topp i den så kallade babyboomen 1991. Efter låga födelsetal i slutet av 90-talet föddes det under perioden 2004–2018 mellan 700 och 750 barn per år, vilket efter något år haft stor påverkan på antalet barn i förskoleåldern. Stora variationer och fluktuationer mellan antalet födda är det normala. Nivåerna har sjunkit markant de senaste åren och ligger nu rekordlångt. I prognosen antas fruktsamheten ligga på en låg nivå jämfört med tidigare bedömningar och antalet 0-åringar hamnar på en nivå under perioden med mellan 500 och 650 barn per år beroende på att den totala folkmängden bedöms öka.

Antal barn 1-5 år 2015-2024 och  
prognos 2025-2034



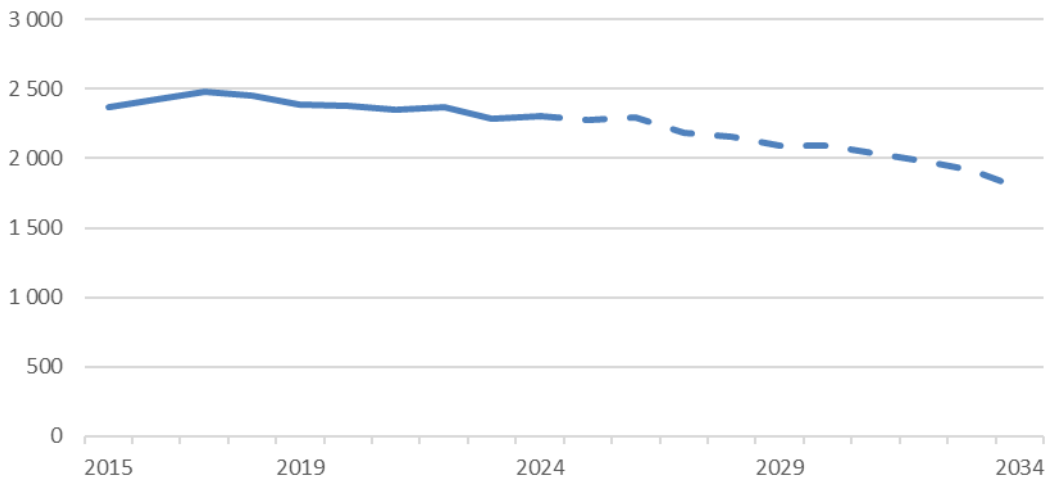
Antalet barn i förskoleåldern har under de senaste tio åren minskat som följd av minskat antal födda barn efter stora fluktuationer tidigare. Under de kommande tio åren i prognosperioden antas åldersklassen inledningsvis ligga på en något lägre med en viss ökning från och med mitten av prognosperioden beroende på att den totala folkmängden bedöms öka.

Antal barn 6-9 år 2015-2024 och  
prognos 2025-2034



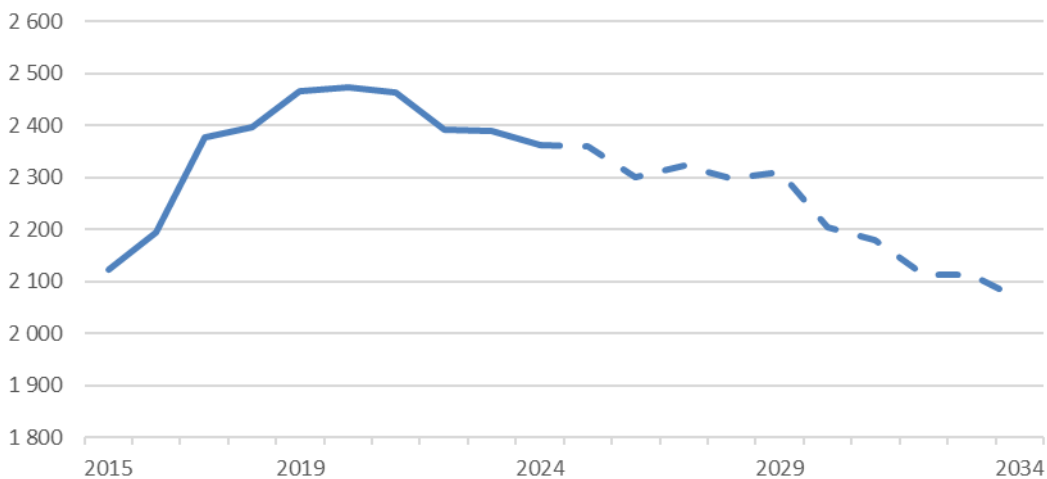
Antalet barn i åldern 6–9 år, som legat på en relativt konstant hög nivå under tidigare år med en liten minskning under den senaste tiden, antas enligt den aktuella befolkningsprognosen minska med ca 580 barn under perioden.

Antal barn 10-12 år 2015-2024 och  
prognos 2025-2034



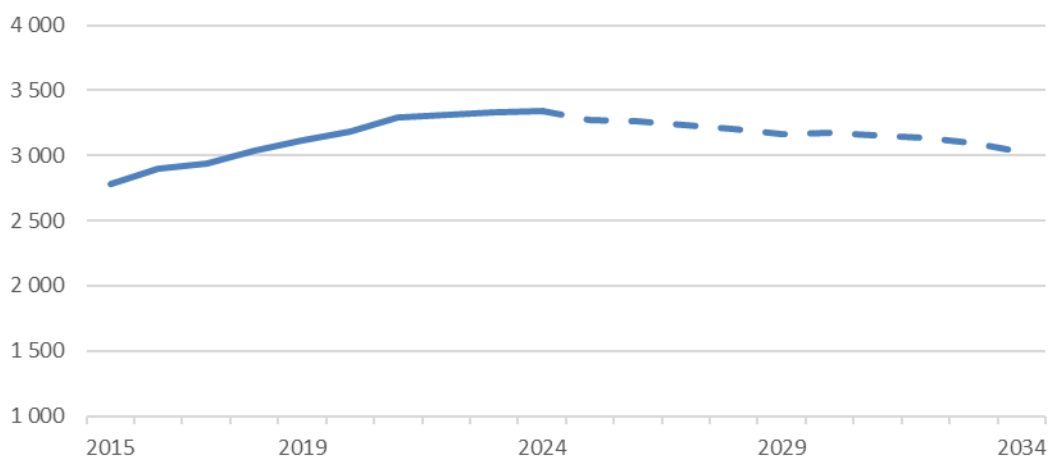
Antalet barn i åldern 10–12 har under de senaste åren legat relativt konstant, vilket antas fortsätta inledningsvis. Därefter är bedömningen att det blir en minskning i antalet mot slutet av prognosperioden till år 2034.

Antal ungdomar 13-15 år 2015-2024 och  
prognos 2025-2034



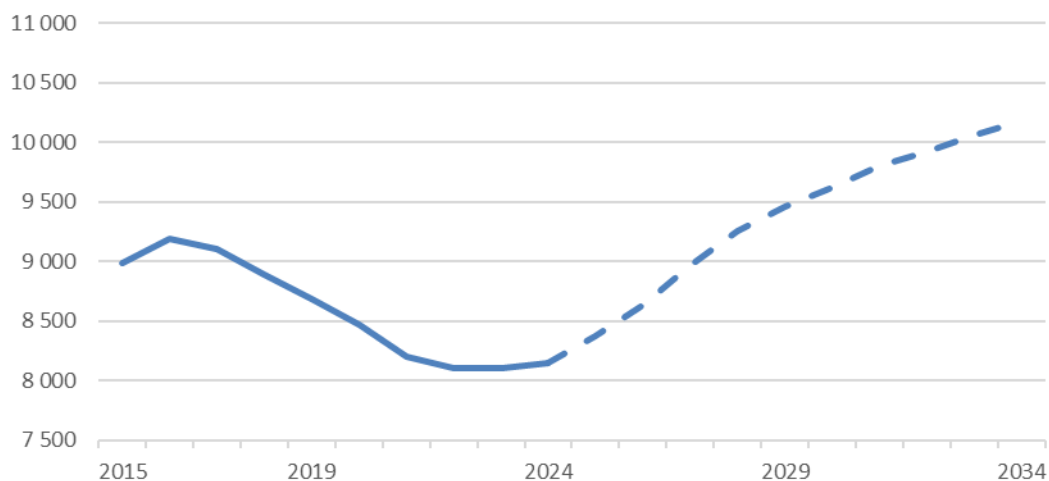
Antalet ungdomar i åldern 13–15 år har ökat under tidigare år, men minskat de senaste åren. Bedömningen är att antalet inledningsvis kommer ligga kvar på en relativt konstant nivå, men med en minskning med ca 200 under de sista fem åren av prognosperioden.

Antal ungdomar 16-19 år 2015-2024 och  
prognos 2025-2034



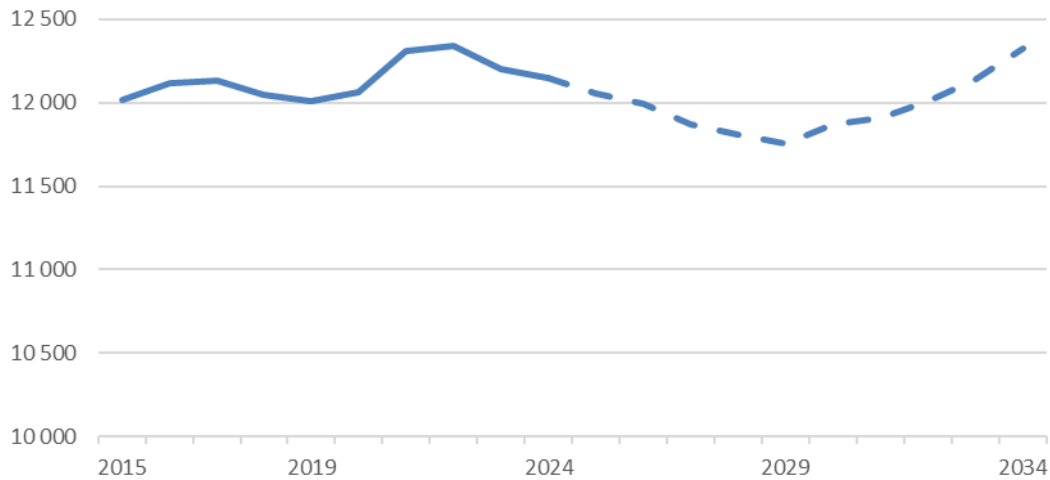
Antalet ungdomar 16–19 år, som ökat kraftigt sedan 2015, antas inledningsvis ligga på en relativt konstant, fortsatt hög nivå med en liten minskning fram mot slutet av prognosperioden 2034.

Antal personer 20-29 år 2015-2024 och  
prognos 2025-2034



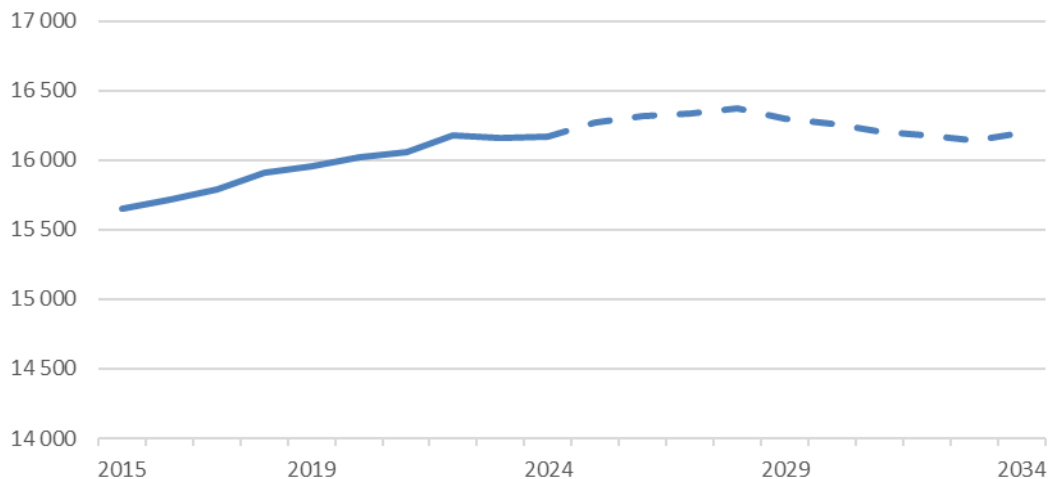
Åldersklassen ökade kraftigt under 2014–2016, men från 2017 skedde en minskning i åldersklassen som avstannade under 2022 och en liten ökning 2024. Framåt antas åldersklassen öka igen för att mot slutet av prognosperioden 2034 ha ökat med sammanlagt ca 2 030 personer. En stor andel av flyttningarna till och från kommunen sker i denna åldersklass och i gruppen ingår även studenter och militärer. Förändringar i omvärlden påverkar på olika sätt hur utvecklingen blir och skillnaderna i utvecklingen kan variera, vilket syns i diagrammet ovan.

Antal personer 30-44 år 2015-2024 och  
prognos 2025-2034



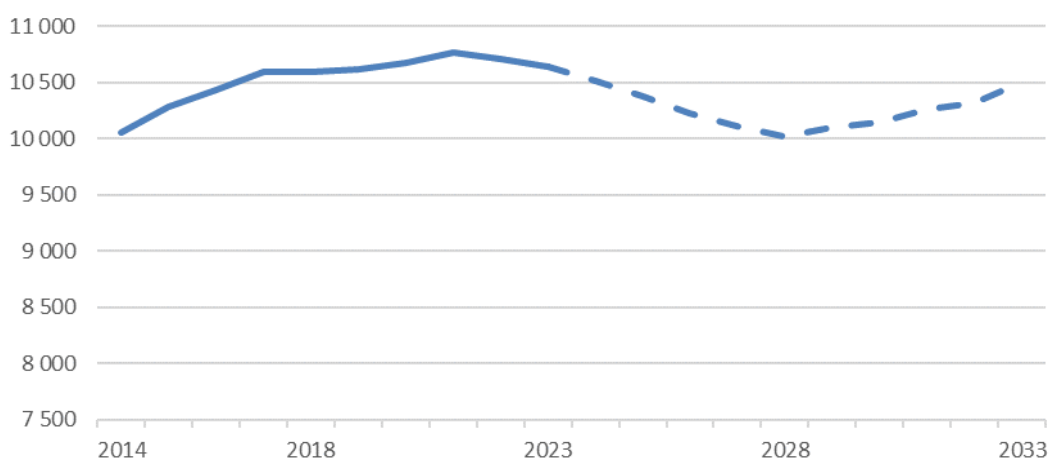
Antalet personer i åldern 30–44 har varierat en del de senaste åren. Åldersklassen antas inledningsvis fortsätta minska, för att den sista delen av prognosperioden åter öka.

Antal personer 45-64 år 2015-2024 och  
prognos 2025-2034



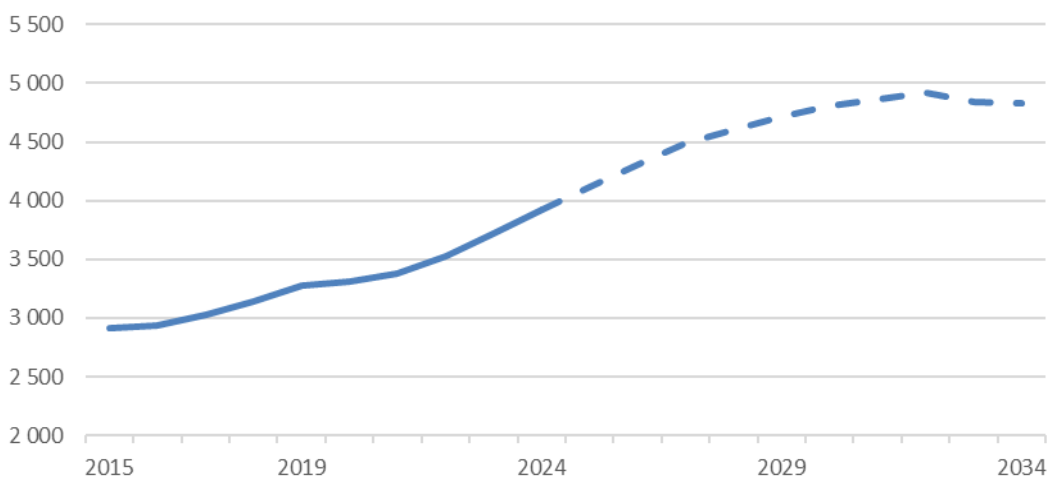
Antalet personer i åldern 45–64 år förväntas fortsätta öka i inledningen av prognosperioden, för att från 2029 minska mot slutet av perioden. I denna åldersklass ingår den relativt stora kullen med personer födda under 60-talet.

Antal personer 65-79 år 2014-2023 och  
prognos 2024-2033



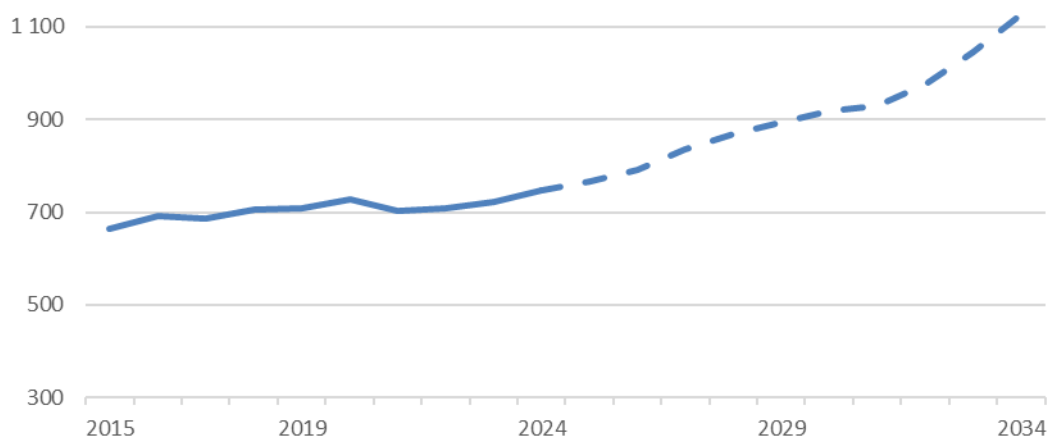
Antalet personer i åldern 65–79 år i Karlskrona kommun har ökat stort fram till 2021 för att därefter minska något. I takt med att de stora årskullarna födda under 40-talet gått in i nästa åldersklass förväntas klassen 65–79 år minska med ca 425 personer till år 2028, för att därefter öka igen med ca 580 personer mot slutet av prognosperioden 2034 när 60-talister går över i denna åldersklass.

Antal personer 80-89 år 2015-2024 och  
prognos 2025-2034



Antalet personer i åldern 80–89 år förväntas fortsätta att öka kraftigt med ca 1 000 personer fram till år 2032 för att de sista åren i prognosperioden minska något. De första ”40-talisterna” blev 80 år under år 2020, och det fortsätter att bidra till ökningen av storleken hos denna åldersklass även på längre sikt.

### Antal personer 90 år och äldre 2015-2024 och prognos 2025-2034



Antalet personer i åldern 90 år och äldre antas fortsätta att öka kraftigt under hela prognosperioden, fram till år 2034. Totalt förväntas en ökning med 380 personer i denna åldersklass, motsvarande en ökning med 51 %.

## BEFOLKNINGSPROGNOS FÖR KARLSKRONA KOMMUN 2025–2034

ÅR	0	1-5	6-9	10-12	13-15	16-19	20-29	30-44	45-64	65-79	80-89	90-w	Totalt
<b>2024</b>	503	3 189	2 898	2 307	2 361	3 341	8 151	12 144	16 165	10 570	3 927	746	66 301
<b>2025</b>	530	3 040	2 830	2 280	2 360	3 270	8 375	12 060	16 270	10 435	4 120	765	66 335
<b>2026</b>	535	2 920	2 765	2 290	2 300	3 260	8 630	11 995	16 315	10 305	4 315	790	66 415
<b>2027</b>	540	2 825	2 745	2 185	2 325	3 235	8 960	11 875	16 335	10 200	4 490	835	66 545
<b>2028</b>	550	2 785	2 645	2 160	2 300	3 205	9 250	11 805	16 370	10 145	4 605	870	66 680
<b>2029</b>	560	2 755	2 580	2 090	2 310	3 170	9 465	11 750	16 295	10 235	4 710	895	66 815
<b>2030</b>	580	2 820	2 435	2 090	2 205	3 175	9 620	11 870	16 255	10 285	4 810	920	67 055
<b>2031</b>	590	2 870	2 335	2 040	2 180	3 150	9 805	11 910	16 205	10 415	4 870	930	67 300
<b>2032</b>	610	2 930	2 295	1 980	2 110	3 130	9 920	12 010	16 175	10 495	4 925	975	67 560
<b>2033</b>	625	3 005	2 260	1 915	2 110	3 090	10 060	12 145	16 145	10 680	4 845	1 045	67 925
<b>2034</b>	645	3 085	2 315	1 785	2 065	3 025	10 185	12 325	16 200	10 725	4 825	1 125	68 305

## DELOMRÅDESPROGNOS 2025–2029

Karlskrona kommun har för redovisning av befolkningsprognosen på delområdesnivå delats in i fem olika geografiska områden. Karta över delområdenas geografiska indelning bifogas. Utskrift av annan områdesindelning kan göras efter önskemål.

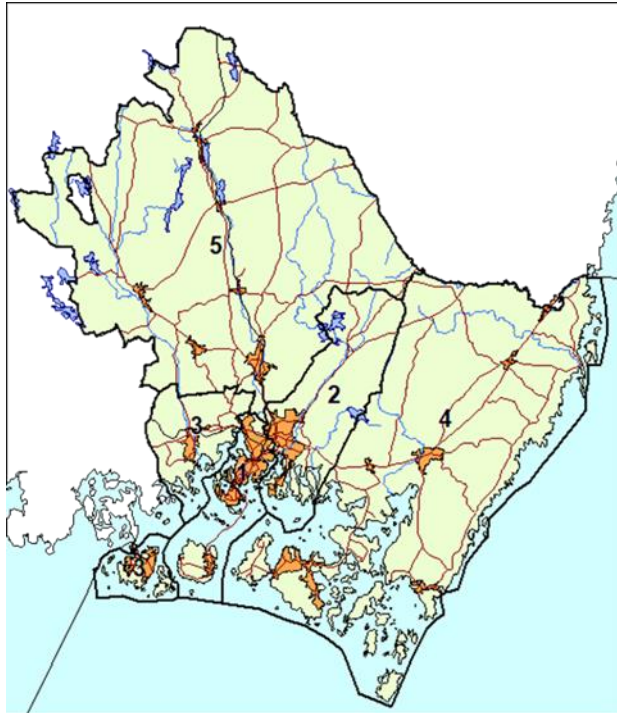
Område 1: Centrala Karlskrona och Aspö

Område 2: Lyckeby m.m.

Område 3: Västra kommundelen

Område 4: Östra kommundelen

Område 5: Norra kommundelen



Framskrivning av folkmängden i varje område görs med hänsyn till ett antal faktorer som påverkar befolkningsutvecklingen i området. Befolkningsförändringar i skilda bostadsområden sammanhänger dels med förändringar av befolkningsstrukturen inom det befintliga bostadsbeståndet, dels med förändringar av bostadsbeståndet, exempelvis nybyggnation.

Framför allt nybyggnation får stor tyngd i delområdesprognosen. Resultatet av delområdesprognosen stäms av med resultatet av totalprognosen för att summorna ska stämma överens.

För varje område anges den verkliga folkmängden 2024-12-31 som startfolkmängd. Om totalsummorna för varje år och område i tabellerna skiljer sig från summering av respektive rad beror det på att modellen räknar med kvoter och avrundar till hela personer.

Ju fler år man gör en delområdesprognos på desto större osäkerhet får man räkna med i resultatet, beroende på såväl antaganden som storlek på områden och åldersklasser. Därför bör delområdesprognosens resultat alltid hanteras med visst mått av försiktighet.

Område 1: Centrala Karlskrona och Aspö

	0-5	6-15	16-24	25-44	45-64	65-79	80-w	0-w
2024	1 162	2 210	4 214	7 182	5 673	3 922	1 890	26 253
2025	1 135	2 115	4 280	7 410	5 710	3 930	1 940	26 520
2026	1 110	2 035	4 375	7 655	5 735	3 940	2 020	26 870
2027	1 095	1 965	4 465	7 910	5 735	3 930	2 105	27 210
2028	1 120	1 875	4 600	8 140	5 740	3 955	2 155	27 580
2029	1 170	1 830	4 690	8 445	5 770	4 010	2 220	28 135

Området beräknas öka sin befolkning under perioden med ca 1 880 invånare, motsvarande ca 7 %. De åldersklasser som ökar mest är 16-24, 25-44 år och 80 år äldre. Vissa osäkerheter kan dock finnas i bedömningarna, såväl totalt, som för de olika åldersklasserna framgent.

Område 2: Lyckeby m.m.

	0-5	6-15	16-24	25-44	45-64	65-79	80-w	0-w
2024	725	1 757	1 288	2 490	3 231	1 843	782	12 116
2025	690	1 700	1 330	2 400	3 305	1 775	830	12 025
2026	660	1 630	1 375	2 300	3 365	1 720	860	11 920
2027	610	1 605	1 380	2 270	3 410	1 680	900	11 855
2028	595	1 555	1 385	2 285	3 460	1 665	935	11 875
2029	565	1 490	1 350	2 250	3 455	1 675	955	11 745

Området beräknas under perioden ligga på en relativt konstant nivå. De åldersklasser som förväntas öka mest under perioden är 16-24 år, 45-64 år och 80 år och äldre. Åldersklasserna 0-5, 6-15, 25-44 samt 65-79 år förväntas minska under perioden utifrån de bedömningar som gjorts i prognosen.

Område 3: Västra kommundelen

	0-5	6-15	16-24	25-44	45-64	65-79	80-w	0-w
2024	539	1 040	670	1 619	1 921	1 020	404	7 213
2025	515	1 050	675	1 565	1 955	995	435	7 190
2026	490	1 075	660	1 525	1 950	985	460	7 155
2027	495	1 065	650	1 485	1 960	990	480	7 125
2028	475	1 085	625	1 465	1 970	975	495	7 085
2029	445	1 085	615	1 440	1 960	995	505	7 045

I område 3, västra kommundelen, ingår Nättraby och Hasslö. Befolkningen beräknas vara relativt konstant under perioden, med en liten minskning mot slutet. Störst ökning förväntas i åldersklassen 80 år och äldre, men en viss ökning även i 6-15 år samt 45-64 år. Det kan finnas en del osäkerheter i bedömningarna som kan ge annan utveckling exempelvis när planerat bostadsbyggande i området genomförs.

#### Område 4: Östra kommundelen

	0-5	6-15	16-24	25-44	45-64	65-79	80-w	0-w
2024	706	1 318	844	2 375	2 842	2 199	867	11 151
2025	685	1 345	810	2 340	2 825	2 160	920	11 085
2026	650	1 370	820	2 315	2 800	2 120	975	11 045
2027	635	1 400	810	2 300	2 795	2 090	1 000	11 030
2028	635	1 405	805	2 270	2 795	2 055	1 030	10 995
2029	635	1 415	760	2 220	2 750	2 040	1 065	10 890

I område 4, östra kommundelen, ingår Sturkö, Torhamn, Ramdala, Jämjö och Fågelmara/Kristianopel. Området beräknas under prognosperioden ligga på en konstant nivå, men med en större ökning inom Ramdala med Trummenäsområdet. En ökning förväntas i åldersklasserna 6-15 år samt 80 år och äldre under perioden.

#### Område 5: Norra kommundelen

	0-5	6-15	16-24	25-44	45-64	65-79	80-w	0-w
2024	550	1 212	804	2 093	2 478	1 580	730	9 447
2025	540	1 225	765	2 075	2 455	1 570	760	9 390
2026	535	1 215	765	2 035	2 440	1 530	790	9 310
2027	520	1 185	760	1 980	2 420	1 500	840	9 205
2028	500	1 150	745	1 895	2 385	1 490	855	9 020
2029	490	1 135	715	1 840	2 340	1 505	860	8 880

I område 5, norra kommundelen, som omfattar Fridlevstad, Tving, Rödeby, Holmsjö och Flymen beräknas befolkningen minska med ca 570 personer, motsvarande ca 6 %. Den enda åldersklass som förväntas öka i kommundelen under perioden är 80 år och äldre, medan övriga åldersklasser antas ligga oförändrade eller minska.

#### Karlskrona kommun – delområdesprognos grov delområdesindelning

