

# Karlskrona kommun i siffror

Befolkningsprognos 2024–2033



Kommunledningsförvaltningen

*Kontakt:* Pia Kronengen, 0455-30 30 15  
kommunledningsforvaltningen@karlskrona.se

[www.karlskrona.se/befolkning](http://www.karlskrona.se/befolkning)

# BEFOLKNINGSPROGNOS FÖR KARLSKRONA KOMMUN 2024–2033

## INLEDNING

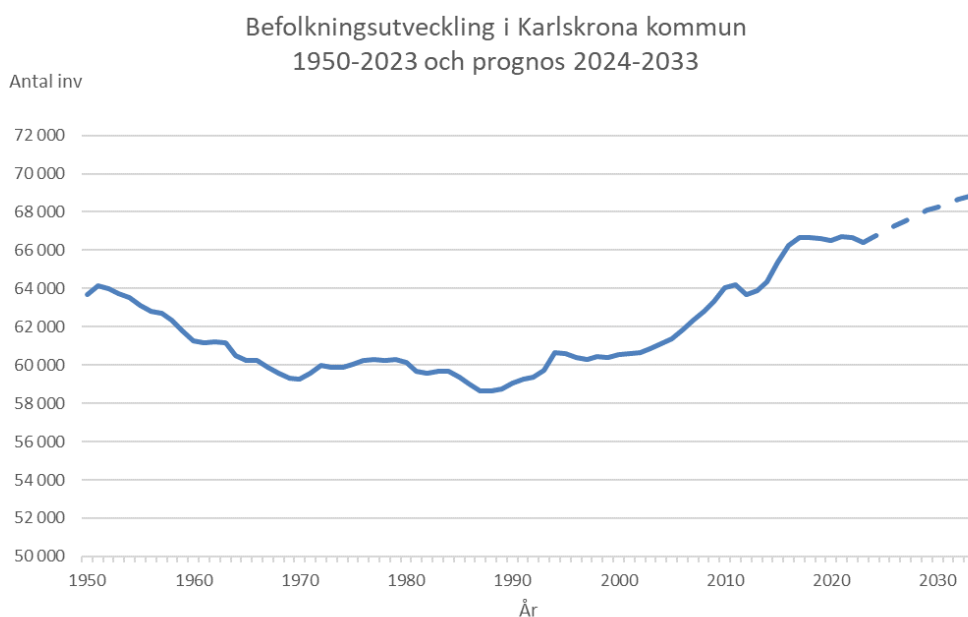
Denna rapport redovisar en befolkningsprognos för Karlskrona kommun 2024–2033 som gjorts av kommunledningsförvaltningen med befolkningen i kommunen 2023-12-31 som startfolkmängd. Det som presenteras är en kommunprognos samt en delområdesprognos på grov nivå. Utskrifter av andra åldersklasser kan göras efter önskemål.

Befolkningsprognosen och de antaganden som ligger bakom presenterades för kommunstyrelsens allmänna utskott/budgetberedningen i mars 2024. Avstämning av utfall görs löpande under året.

## BEFOLKNINGSUTVECKLING 1950–2023

I början av 1950-talet hade Karlskrona kommun en befolkning kring 64 000 personer. Därefter minskade folkmängden konstant fram till 70-talet till nivåer kring 60 000 invånare. I mitten av 80-talet sjönk invånarantalet till de lägsta nivåerna, under 59 000 personer. Sedan slutet av 80-talet har kommunen haft ett ökande invånarantal, till stor del beroende på inflyttning som följd av etableringen av högskolan och framväxten av TelecomCity samt även på ökad invandring. Utvecklingen av befolkningen har till stor del koppling till expansion och omstrukturering av det lokala näringslivet, till utvecklingen av högskolan samt till förändringar i omvärlden.

Utvecklingen under den senaste tioårsperioden har inneburit en nettoökning med 2 510 personer på tio år. Antalet födda har under perioden i medeltal varit 661 barn per år; antalet döda har i medeltal uppgått till 655 per år och flyttningarna har i medeltal medfört ett plus på 233 personer per år. Under den gångna tioårsperioden har det skett stora fluktuationer mellan åren vad gäller positivt eller negativt flyttnetto och just nu möter såväl Karlskrona kommun som riket väldigt låga födelsetal. Allt påverkar nettot över tid. Stora osäkerheter i omvärlden påverkar även framgent underlagen och möjligheterna att göra träffsäkra prognoser och framskrivningar.



## PROGNOSANTAGANDEN

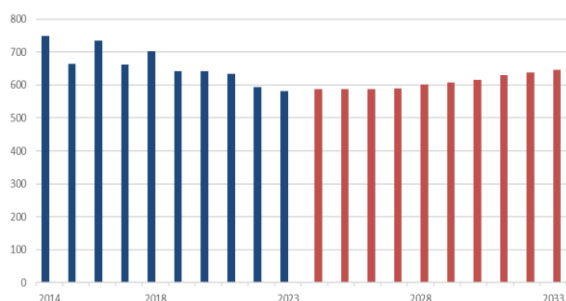
Då en befolkningsprognos utarbetas måste, utöver den raka framskrivningen av befolkningen, prognosen tillföras antaganden om fruktsamhet, dödsrisker samt flyttningarnas storlek med ålders- och könsfördelning.

Efter åren med pandemi, krig och lågkonjunktur så är det fortsatta osäkerheter i framtidsbedömningarna. De bedömningar som ligger till grund för årets befolkningsprognos tar dessa osäkerheter i beaktande samtidigt som det fortsätter att komma mer optimistiska signaler om ekonomi, arbetsmarknad och näringsliv. Sammantaget leder de antaganden som gjorts till en fortsatt positiv prognos med relativt försiktiga antaganden. För Karlskrona kommun har en stor del av inflyttningen de senaste åren utgjorts av studenter till Blekinge Tekniska Högskola. Studentinflyttning är till en del en osäkerhetsfaktor eftersom det ofta handlar om tillfälliga boplatser i studieorten.

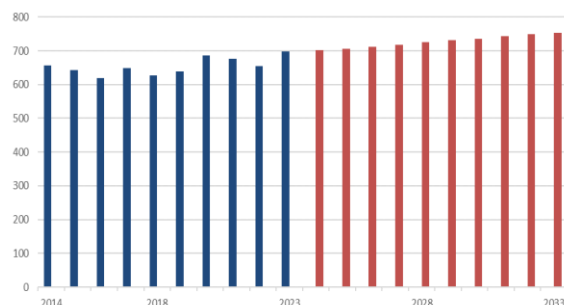
Antagandena i årets prognos utgår från utjämnade medelvärden av kommunens förändringar för de tre senaste åren, med viss anpassning till indexering. För antaganden om fruktsamhet ligger de kommande årens antaganden, liksom förra året, lägre än genomsnittet för de senaste tre åren. När det gäller dödsrisker utgår vi från SCB:s prognos för riket, med indexering för kvinnor respektive män.

Antagandena kring flyttsiffror utgår från utjämnade värden 2021–2023 vad gäller åldersstruktur och könsfördelning med antal anpassade till bedömningarna ovan.

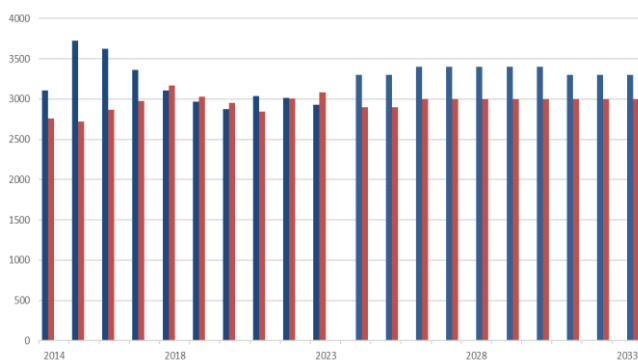
Antal födda i Karlskrona kommun 2014-2023  
och prognos 2024-2033



Antal döda i Karlskrona kommun 2014-2023  
och prognos 2024-2033



Antal in- och utflyttade i Karlskrona kommun 2014-2023  
och prognos 2024-2033



## BEFOLKNINGSPROGNOS 2024–2033

Under perioden beräknas befolkningen i kommunen komma att öka från 66 420 personer vid årsskiftet 2023/24 till 68 835 personer vid slutet av år 2033. Befolkningsökningen blir härigenom ca 2 410 personer. Sammantaget kan årets prognos ses som fortsatt försiktigt positiv.

### Förändringsfaktorer 2014–2023 samt prognos 2024–2033

	Födda	Döda	Födelsenetto	Inflyttade	Utflyttade	Flyttnetto	Netto
2014	749	656	+ 93	3 104	2 763	+ 341	+ 436
2015	665	642	+ 23	3 721	2 723	+ 998	+ 1 032
2016	734	620	+ 114	3 628	2 869	+ 759	+ 882
2017	662	649	+ 13	3 363	2 973	+ 390	+ 404
2018	703	627	+ 76	3 106	3 171	- 65	+ 9
2019	643	639	+ 4	2 971	3 031	- 60	- 53
2020	643	686	- 43	2 874	2 953	- 79	- 107
2021	635	677	- 42	3 036	2 842	+ 194	+ 193
2022	594	654	- 60	3 015	3 008	+ 7	- 26
2023	582	699	- 117	2 927	3 086*	- 159	- 262
2024	588	703	- 115	3 300	2 900	+ 400	+ 285
2025	587	707	- 120	3 300	2 900	+ 400	+ 280
2026	588	712	- 124	3 400	3 000	+ 400	+ 276
2027	590	718	- 128	3 400	3 000	+ 400	+ 272
2028	601	725	- 124	3 400	3 000	+ 400	+ 276
2029	607	731	- 124	3 400	3 000	+ 400	+ 276
2030	615	736	- 121	3 300	3 000	+ 300	+ 179
2031	630	744	- 114	3 300	3 000	+ 300	+ 186
2032	639	749	- 110	3 300	3 000	+ 300	+ 190
2033	646	754	- 108	3 300	3 000	+ 300	+ 192

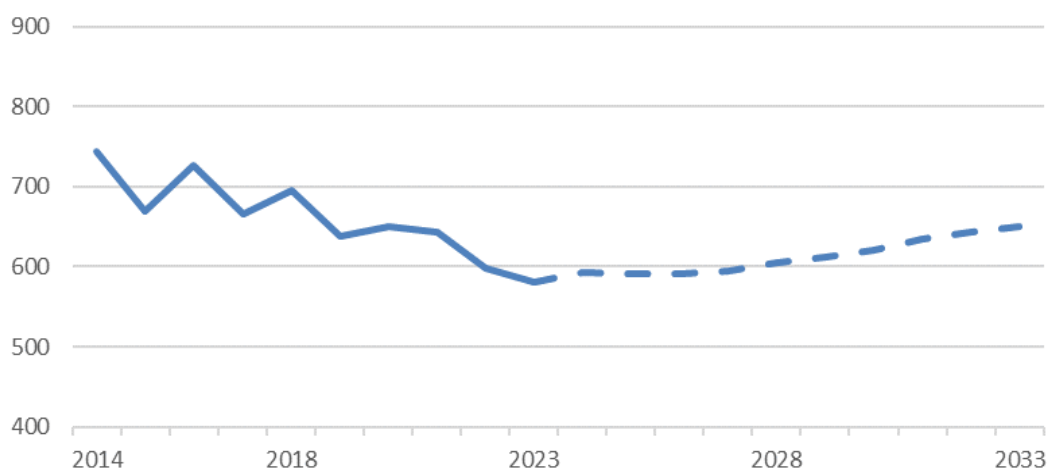
De skilda åldersklasserna får olika effekter av prognosens antaganden, se diagrammen på följande sidor. Eftersom den största delen av kommunens verksamhet baseras på det demografiska underlaget, dvs. befolkningens storlek och sammansättning, påverkas den av fluktuationerna över tiden. Detta ställer krav på en ökad flexibilitet såväl inom som mellan olika verksamhetsområden såsom barnomsorg och skola. Hur utvecklingen kommer att ske får därför väldigt stor betydelse för kommunens ekonomi och planering.

## BERÄKNAD FOLKMÄNGD EFTER PROGNOÅR OCH ÅLDER

### Befolkning i Karlskrona kommun 2023 samt prognos för år 2028 och 2033 efter ålder

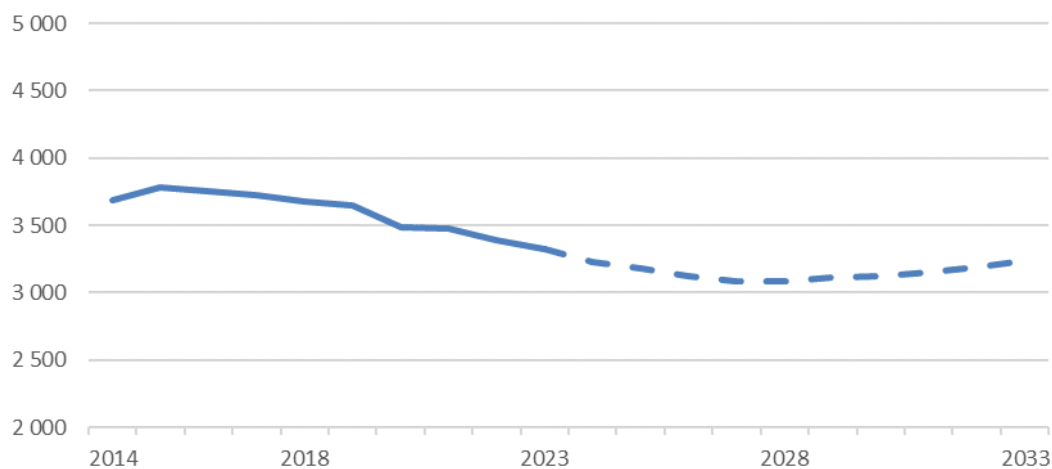
Ålder	2023	2028	2033
0	580	605	650
1–5	3 319	3 090	3 235
6–9	2 963	2 725	2 580
10–12	2 290	2 180	1 965
13–15	2 390	2 275	2 135
16–19	3 328	3 215	3 055
20–29	8 106	9 270	9 375
30–44	12 205	12 430	12 990
45–64	16 155	16 600	16 580
65–79	10 644	10 025	10 505
80–89	3 718	4 555	4 755
90-w	722	840	1 005
Totalt	66 420	67 810	68 835

Antal barn 0 år 2014-2023 och  
prognos 2024-2033



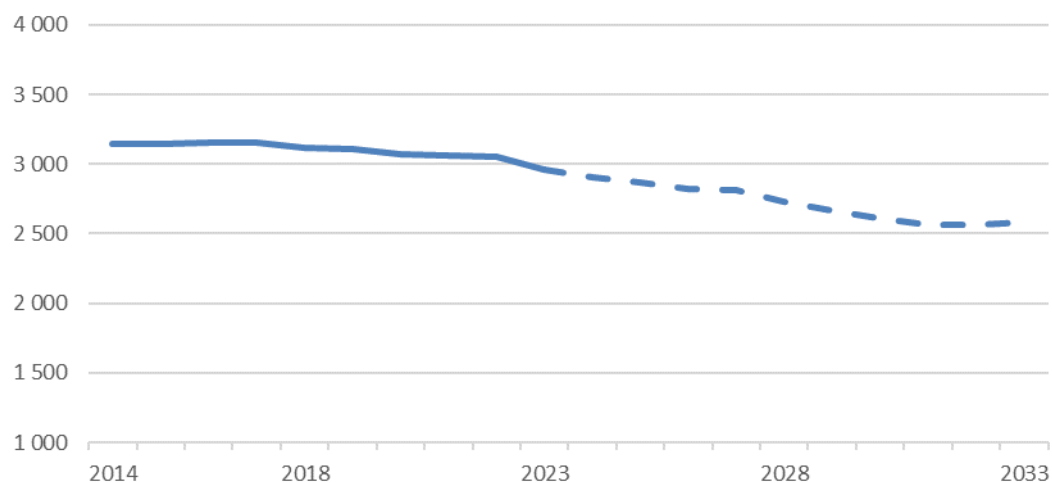
Antalet födda barn har fluktuerat mycket mellan åren med en topp i den så kallade babyboomen 1991. Efter låga födelsetal i slutet av 90-talet föddes det under perioden 2004–2018 mellan 700 och 750 barn per år, vilket efter något år haft stor påverkan på antalet barn i förskoleåldern. Stora variationer och fluktuationer mellan antalet födda är det normala. Nivåerna har sjunkit de senaste åren och ligger nu rekordlångt. I prognosen antas fruktsamheten ligga på en låg nivå och antalet 0-åringar hamnar på en relativt konstant nivå under perioden med mellan 600 och 650 barn per år beroende på att den totala folkmängden bedöms öka.

Antal barn 1-5 år 2014-2023 och  
prognos 2024-2033



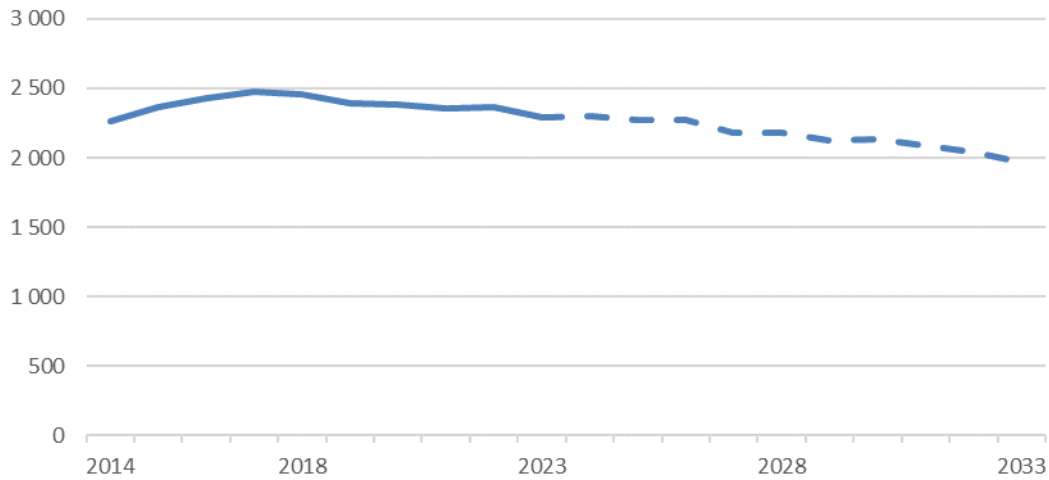
Antalet barn i förskoleåldern har under de senaste tio åren legat relativt konstant på en hög nivå efter stora fluktuationer tidigare. Under de kommande tio åren i prognosperioden antas åldersklassen fortsätta ligga på en något lägre, men relativt oförändrad nivå, med en ökning mot slutet av prognosperioden.

Antal barn 6-9 år 2014-2023 och  
prognos 2024-2033



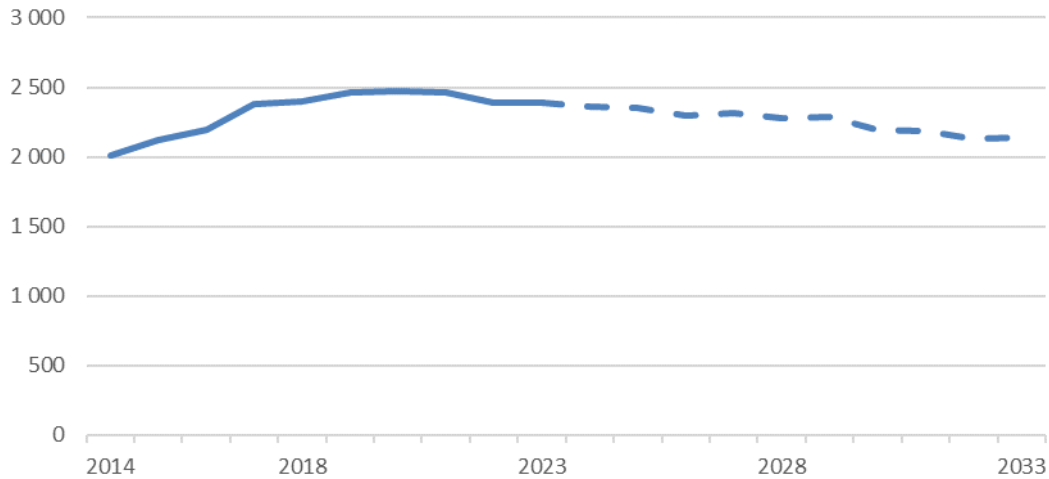
Antalet barn i åldern 6–9 år, som ökat mycket under tidigare år samt legat på en relativt konstant hög nivå under den senaste tiden, antas enligt den aktuella befolkningsprognosen minska med ca 380 barn under perioden.

Antal barn 10-12 år 2014-2023 och  
prognos 2024-2033



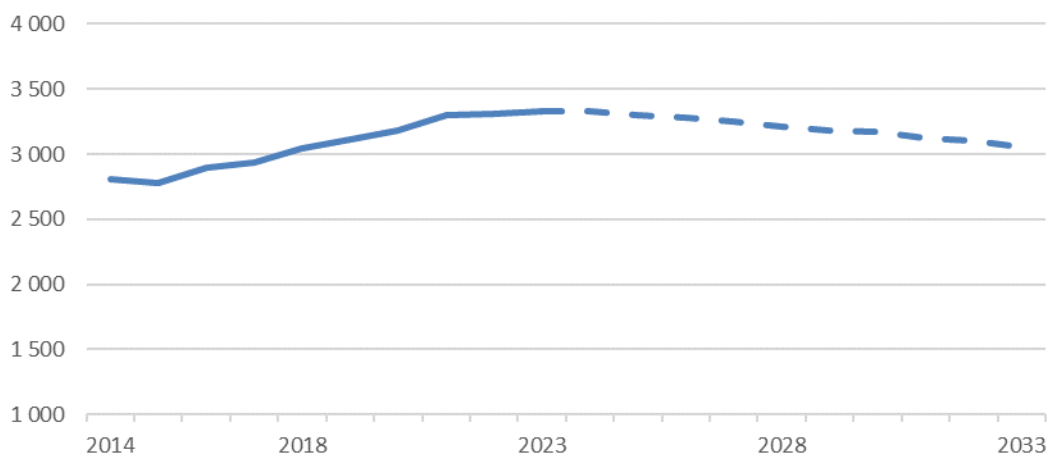
Antalet barn i åldern 10–12 har under de senaste åren legat relativt konstant, vilket antas fortsätta inledningsvis men med en minskning i antalet mot slutet av prognosperioden till år 2033.

Antal ungdomar 13-15 år 2014-2023 och  
prognos 2024-2033



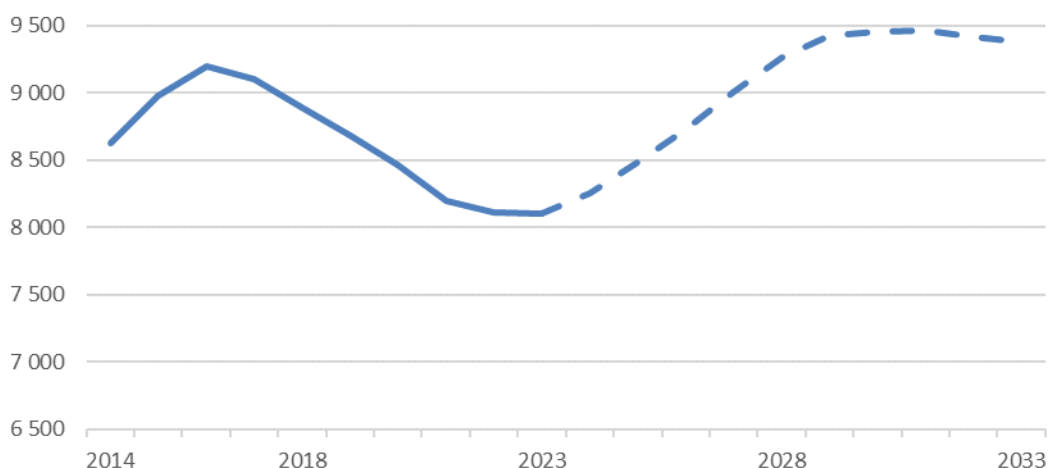
Antalet ungdomar i åldern 13–15 år har ökat under tidigare år och antas de kommande åren inledningsvis ligga kvar på en relativt konstant hög nivå, men med en liten minskning mot slutet av prognosperioden.

Antal ungdomar 16-19 år 2014-2023 och  
prognos 2024-2033



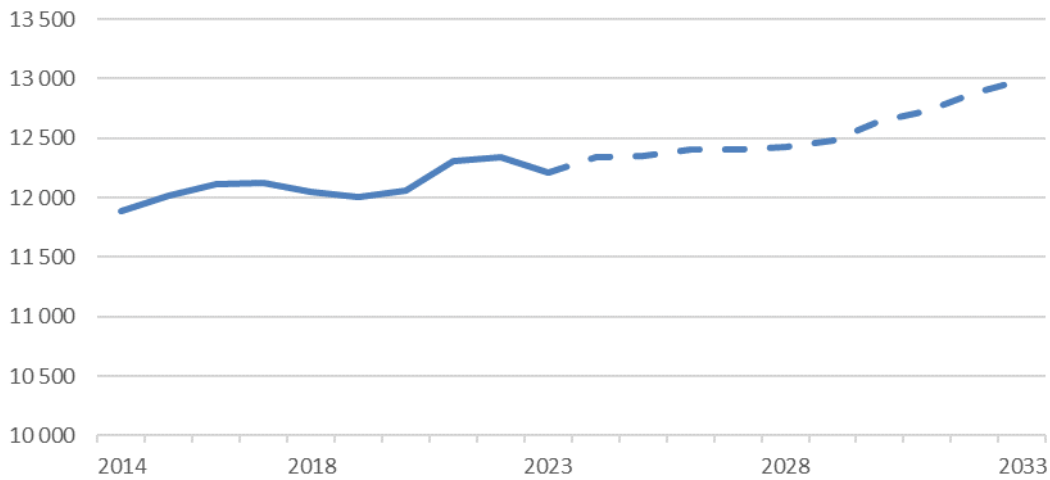
Antalet ungdomar 16–19 år, som ökat kraftigt sedan 2015, antas inledningsvis ligga på en relativt konstant, fortsatt hög nivå med en liten minskning fram mot slutet av prognosperioden 2033.

Antal personer 20-29 år 2014-2023 och  
prognos 2024-2033



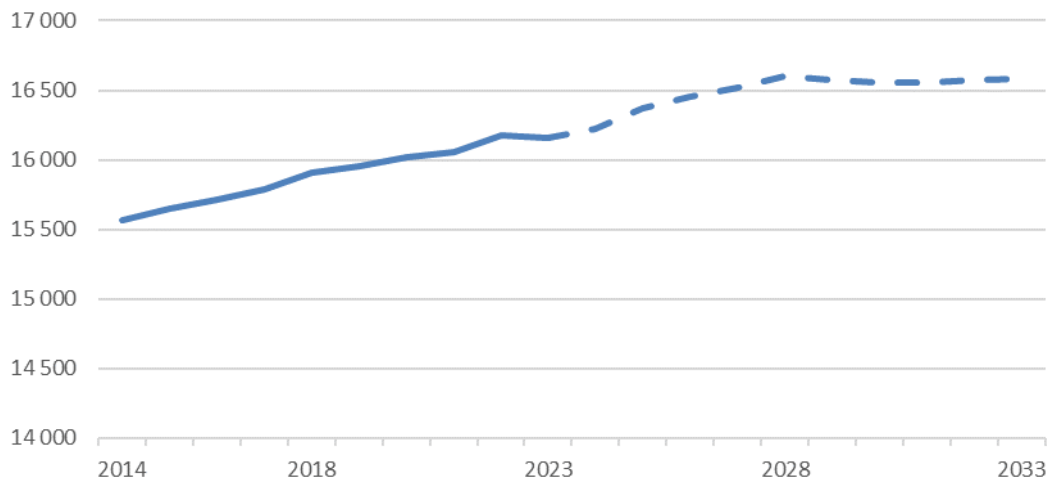
Åldersklassen ökade kraftigt under 2014–2016, men 2017–2020 skedde en minskning i åldersklassen som avstannade under 2022. Från 2024 antas åldersklassen öka igen för att mot slutet av prognosperioden 2033 ha ökat med sammanlagt ca 1 270 personer. En stor andel av flyttningarna till och från kommunen sker i denna åldersklass och i gruppen ingår bland annat studenter och militärer. Förändringar i omvärlden påverkar på olika sätt hur utvecklingen blir och skillnaderna i utvecklingen kan variera, vilket syns i diagrammet ovan.

Antal personer 30-44 år 2014-2023 och  
prognos 2024-2033



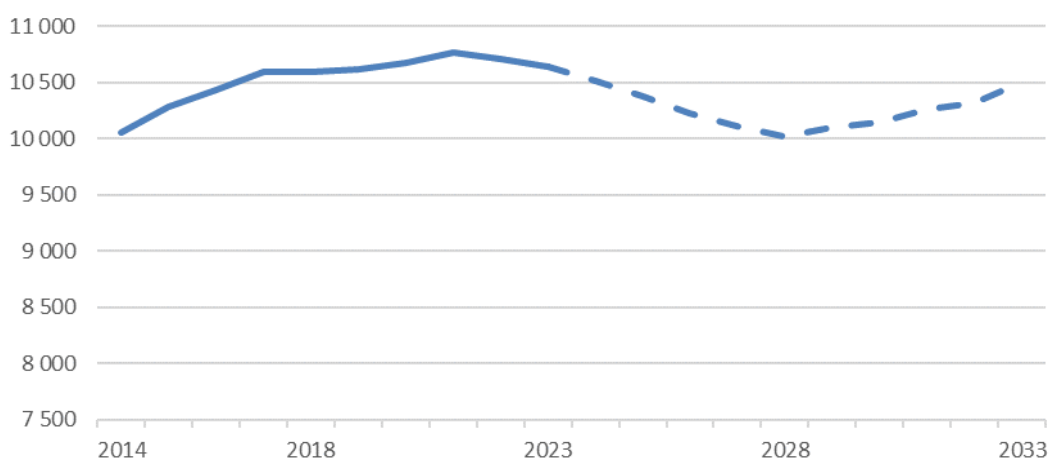
Antalet personer i åldern 30–44 år antas fortsätta öka under kommande år framför allt mot slutet av prognosperioden år 2033, totalt med ca 790 personer.

Antal personer 45-64 år 2014-2023 och  
prognos 2024-2033



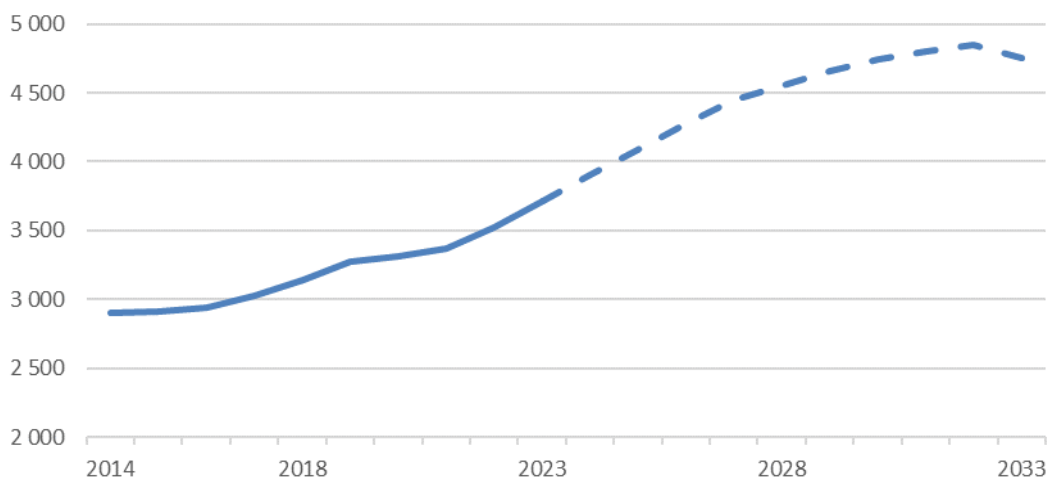
Antalet personer i åldern 45–64 år förväntas fortsätta öka under prognosperioden, totalt med 430 personer fram till år 2033. I denna åldersklass ingår den relativt stora kullen med personer födda under 60-talet.

Antal personer 65-79 år 2014-2023 och  
prognos 2024-2033



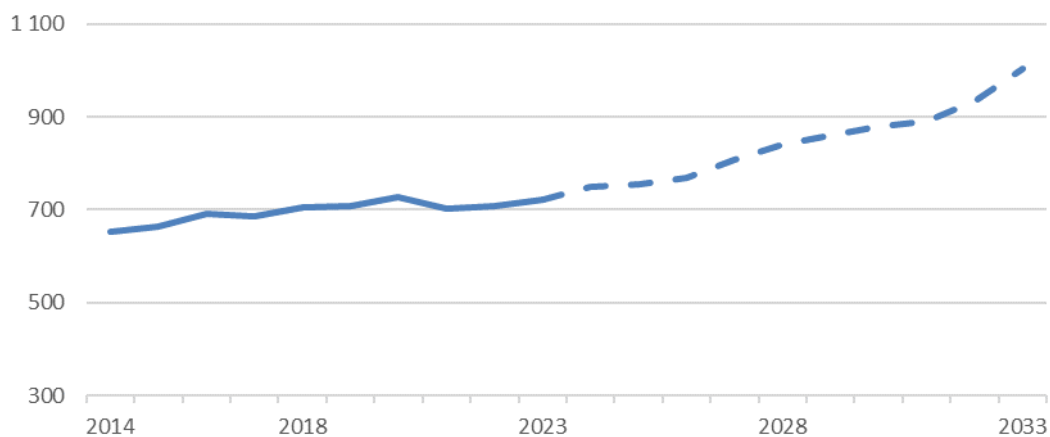
Antalet personer i åldern 65–79 år i Karlskrona kommun har ökat stort de senaste åren. I takt med att de stora årskullarna födda under 40-talet gått in i nästa åldersklass förväntas klassen 65–79 år minska med ca 620 personer till år 2028, för att därefter öka igen mot slutet av prognosperioden 2033.

Antal personer 80-89 år 2014-2023 och  
prognos 2024-2033



Antalet personer i åldern 80–89 år förväntas fortsätta att öka kraftigt med ca 1 080 personer fram till år 2032 för att det sista året i prognosperioden minska något. Ökningen till år 2032 motsvarar 30 %. De första ”40-talisterna” blev 80 år under år 2020, och det fortsätter att bidra till ökningen av storleken hos denna åldersklass även på längre sikt.

### Antal personer 90 år och äldre 2014-2023 och prognos 2024-2033



Antalet personer i åldern 90 år och äldre antas fortsätta att öka kraftigt under hela prognosperioden, fram till år 2033. Totalt förväntas en ökning med 280 personer i denna åldersklass, motsvarande en ökning med 39 %.

## BEFOLKNINGSPROGNOS FÖR KARLSKRONA KOMMUN 2024–2033

ÅR	0	1-5	6-9	10-12	13-15	16-19	20-29	30-44	45-64	65-79	80-89	90-w	Totalt
<b>2023</b>	580	3 319	2 963	2 290	2 390	3 328	8 106	12 205	16 155	10 644	3 718	722	66 420
<b>2024</b>	595	3 225	2 905	2 305	2 360	3 335	8 255	12 340	16 220	10 520	3 900	750	66 705
<b>2025</b>	590	3 180	2 865	2 270	2 355	3 300	8 480	12 355	16 365	10 380	4 090	755	66 985
<b>2026</b>	590	3 120	2 820	2 275	2 300	3 285	8 730	12 405	16 460	10 230	4 280	770	67 260
<b>2027</b>	595	3 085	2 810	2 185	2 315	3 250	9 010	12 405	16 515	10 110	4 445	805	67 535
<b>2028</b>	605	3 090	2 725	2 180	2 275	3 215	9 270	12 430	16 600	10 025	4 555	840	67 810
<b>2029</b>	610	3 115	2 670	2 125	2 285	3 185	9 425	12 475	16 575	10 105	4 655	860	68 085
<b>2030</b>	620	3 125	2 610	2 130	2 190	3 170	9 450	12 635	16 560	10 145	4 745	880	68 265
<b>2031</b>	635	3 150	2 565	2 090	2 190	3 120	9 470	12 725	16 555	10 260	4 800	890	68 450
<b>2032</b>	645	3 190	2 565	2 035	2 130	3 100	9 420	12 875	16 575	10 325	4 845	935	68 640
<b>2033</b>	650	3 235	2 580	1 965	2 135	3 055	9 375	12 990	16 580	10 505	4 755	1 005	68 835

## DELOMRÅDESPROGNOS 2024–2028

Karlskrona kommun har för redovisning av befolkningsprognosen på delområdesnivå delats in i fem olika geografiska områden. Karta över delområdenas geografiska indelning bifogas. Utskrift av annan områdesindelning kan göras efter önskemål.

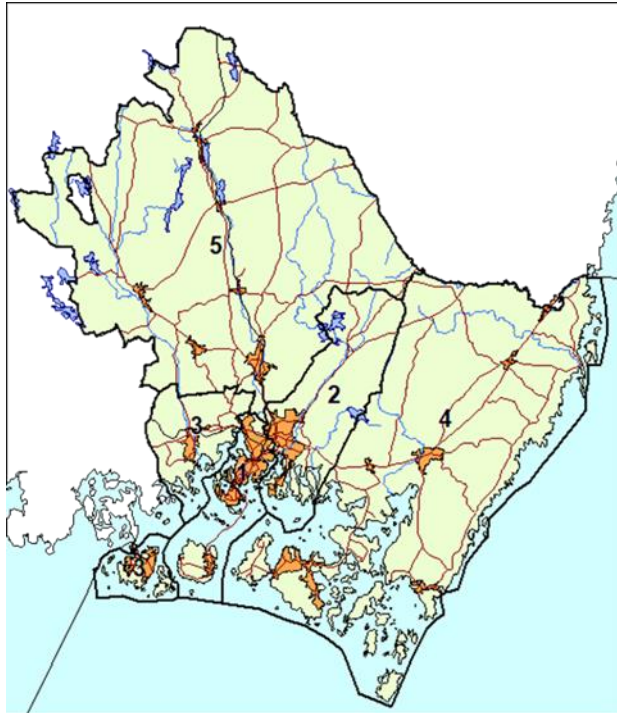
Område 1: Centrala Karlskrona och Aspö

Område 2: Lyckeby m.m.

Område 3: Västra kommundelen

Område 4: Östra kommundelen

Område 5: Norra kommundelen



Framskrivning av folkmängden i varje område görs med hänsyn till ett antal faktorer som påverkar befolkningsutvecklingen i området. Befolkningsförändringar i skilda bostadsområden sammanhänger dels med förändringar av befolkningsstrukturen inom det befintliga bostadsbeståndet, dels med förändringar av bostadsbeståndet, exempelvis nybyggnation.

Framför allt nybyggnation får stor tyngd i delområdesprognosen. Resultatet av delområdesprognosen stäms av med resultatet av totalprognosen för att summorna ska stämma överens.

För varje område anges den verkliga folkmängden 2023-12-31 som startfolkmängd. Om totalsummorna för varje år och område i tabellerna skiljer sig från summering av respektive rad beror det på att modellen räknar med kvoter och avrundar till hela personer.

Ju fler år man gör en delområdesprognos på desto större osäkerhet får man räkna med i resultatet, beroende på såväl antaganden som storlek på områden och åldersklasser. Därför bör delområdesprognosens resultat alltid hanteras med visst mått av försiktighet.

Område 1: Centrala Karlskrona och Aspö

	0-5	6-15	16-24	25-44	45-64	65-79	80-w	0-w
2023	1 239	2 214	4 146	7 211	5 684	3 919	1 780	26 193
2024	1 200	2 145	4 320	7 390	5 750	3 910	1 860	26 565
2025	1 180	2 045	4 420	7 640	5 810	3 915	1 890	26 900
2026	1 160	1 960	4 505	7 925	5 845	3 910	1 970	27 280
2027	1 155	1 910	4 515	8 235	5 890	3 900	2 050	27 650
2028	1 195	1 845	4 610	8 600	5 950	3 920	2 100	28 220

Området beräknas öka sin befolkning under perioden med ca 2 025 invånare, motsvarande ca 8 %. De åldersklasser som ökar mest är 16-24, 25-44 år och 80 år äldre. Vissa osäkerheter kan dock finnas i bedömningarna, såväl totalt, som för de olika åldersklasserna.

Område 2: Lyckeby m.m.

	0-5	6-15	16-24	25-44	45-64	65-79	80-w	0-w
2023	769	1 822	1 247	2 522	3 220	1 878	742	12 200
2024	735	1 785	1 280	2 485	3 245	1 845	775	12 155
2025	725	1 740	1 325	2 435	3 325	1 780	830	12 160
2026	710	1 680	1 350	2 395	3 405	1 740	865	12 145
2027	680	1 645	1 385	2 440	3 450	1 715	910	12 225
2028	660	1 590	1 335	2 365	3 470	1 680	945	12 045

Området beräknas under perioden ligga på en relativt konstant nivå. De åldersklasser som förväntas öka mest under perioden är 16-24 år, 45-64 år och 80 år och äldre. Åldersklasserna 0-5, 6-15, 25-44 samt 65-79 år förväntas minska under perioden utifrån de bedömningar som gjorts i prognosen.

Område 3: Västra kommundelen

	0-5	6-15	16-24	25-44	45-64	65-79	80-w	0-w
2023	558	1 055	665	1 618	1 901	1 015	390	7 202
2024	560	1 055	685	1 600	1 905	995	415	7 210
2025	555	1 065	670	1 560	1 935	970	440	7 200
2026	545	1 085	660	1 530	1 935	955	460	7 170
2027	555	1 070	645	1 475	1 935	955	475	7 105
2028	545	1 085	615	1 465	1 945	935	490	7 085

I område 3, västra kommundelen, ingår Nättraby och Hasslö. Befolkningen beräknas vara relativt konstant under perioden, med en liten minskning mot slutet. Störst ökning förväntas i åldersklassen 80 år och äldre, men en viss ökning även i 6-15 år samt 45-64 år. Det kan finnas en del osäkerheter i bedömningarna som kan ge annan utveckling exempelvis när planerat bostadsbyggande i området genomförs.

#### Område 4: Östra kommundelen

	0-5	6-15	16-24	25-44	45-64	65-79	80-w	0-w
2023	741	1 298	829	2 388	2 846	2 222	838	11 162
2024	725	1 335	825	2 360	2 820	2 205	870	11 140
2025	710	1 375	785	2 345	2 820	2 160	925	11 125
2026	695	1 410	800	2 345	2 810	2 110	970	11 135
2027	690	1 450	790	2 350	2 810	2 075	995	11 160
2028	700	1 460	800	2 340	2 820	2 035	1 025	11 180

I område 4, östra kommundelen, ingår Sturkö, Torhamn, Ramdala, Jämjö och Fågelmara/Kristianopel. Området beräknas under prognosperioden ligga på en konstant nivå, men med en större ökning inom Ramdala med Trummenäsområdet. En ökning förväntas i åldersklasserna 6-15 år samt 80 år och äldre under perioden.

#### Område 5: Norra kommundelen

	0-5	6-15	16-24	25-44	45-64	65-79	80-w	0-w
2023	585	1 232	846	2 091	2 484	1 604	690	9 532
2024	595	1 225	820	2 095	2 480	1 560	730	9 505
2025	595	1 240	765	2 110	2 455	1 545	755	9 470
2026	600	1 240	745	2 090	2 445	1 505	780	9 400
2027	590	1 210	730	2 030	2 415	1 465	825	9 265
2028	585	1 185	730	1 980	2 390	1 445	840	9 150

I område 5, norra kommundelen, som omfattar Fridlevstad, Tving, Rödeby, Holmsjö och Flymen beräknas befolkningen minska med ca 380 personer, motsvarande ca 4 %. Den enda åldersklass som förväntas öka i kommundelen under perioden är 80 år och äldre, medan övriga åldersklasser antas ligga oförändrade eller minska.

#### Karlskrona kommun – delområdesprognos grov delområdesindelning

