

Karlskrona kommun i siffror

Befolkningsprognos 2022-2031



Kommunledningsförvaltningen

Kontakt: Pia Kronengen, 0455-30 30 15
kommunledningsforvaltningen@karlskrona.se

www.karlskrona.se/befolkning

BEFOLKNINGSPROGNOS FÖR KARLSKRONA KOMMUN 2022-2031

INLEDNING

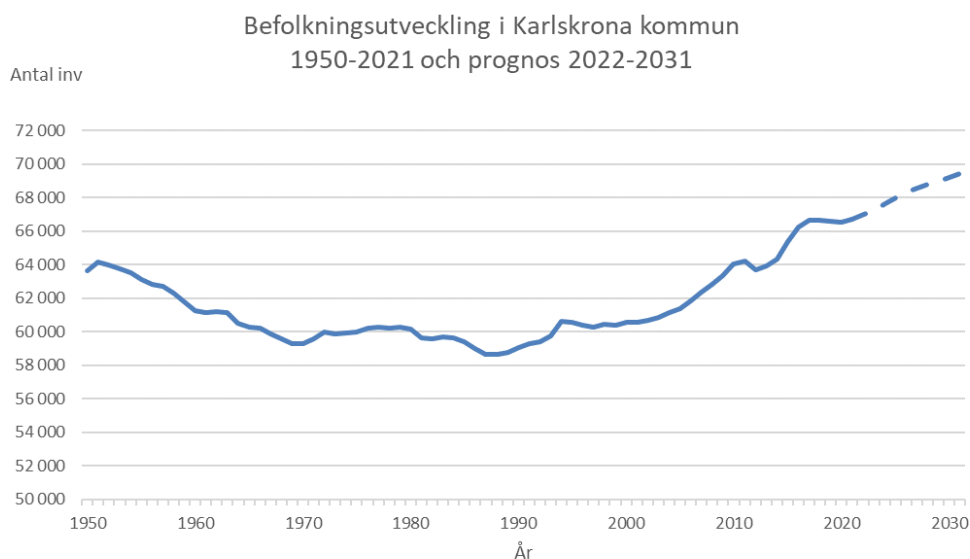
Denna rapport redovisar en befolkningsprognos för Karlskrona kommun 2022-2031 som gjorts av kommunledningsförvaltningen med befolkningen i kommunen 2021-12-31 som startfolkmängd. Det som presenteras är en kommunprognos samt en delområdesprognos på grov nivå. Utskrifter av andra åldersklasser kan göras efter önskemål.

Befolkningsprognosen och de antaganden som ligger bakom presenteras för kommunstyrelsens allmänna utskott/budgetberedningen i april 2022. Avstämning av utfall görs löpande under året.

BEFOLKNINGSUTVECKLING 1950-2021

I början av 1950-talet hade Karlskrona kommun en befolkning kring 64 000 personer. Därefter minskade folkmängden konstant fram till 70-talet till nivåer kring 60 000 invånare. I mitten av 80-talet sjönk invånarantalet till de lägsta nivåerna, under 59 000 personer. Sedan slutet av 80-talet har kommunen haft ett ökande invånarantal, till stor del beroende på inflyttning som följd av etableringen av högskolan och framväxten av TelecomCity samt även på ökad invandring. Utvecklingen av befolkningen har till stor del koppling till expansion och omstrukturering av det lokala näringslivet, till utvecklingen av högskolan samt till förändringar i omvärlden.

Utvecklingen under den senaste tioårsperioden har inneburit en nettoökning med 2 490 personer på tio år. Antalet födda har under perioden i medeltal varit 682 barn per år; antalet döda har i medeltal uppgått till 653 per år och flyttningarna har i medeltal medfört ett plus på 212 personer per år. Under den gångna tioårsperioden har det skett stora fluktuationer mellan åren med ett stort flyttunderskott 2012, stort inflyttningsöverskott 2015 och 2016, flyttunderskott 2018-2020 och återigen ett positivt flyttnetto 2021. Allt påverkar nettot över tid. Stora osäkerheter i omvärlden påverkar även framgent underlagen och möjligheterna att göra träffsäkra prognoser och framskrivningar.



PROGNOSANTAGANDEN

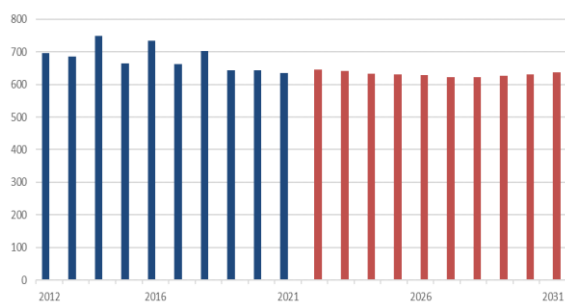
Då en befolkningsprognos utarbetas måste, utöver den raka framskrivningen av befolkningen, prognosen tillföras antaganden om fruktsamhet, dödsrisker samt flyttningarnas storlek med ålders- och könsfördelning.

Under drygt två år har coronapandemin påverkat kommunen på flera sätt. De bedömningar som ligger till grund för årets befolkningsprognos tar några av dessa effekter i beaktande samtidigt som det fortsätter att komma mer optimistiska signaler om ekonomi, arbetsmarknad, näringsliv och bostadsbyggande. Sammantaget leder de antaganden som gjorts till en fortsatt försiktigt positiv prognos. För Karlskrona kommun har en stor del av inflyttningen de senaste åren utgjorts av studenter till Blekinge Tekniska Högskola. Studentinflyttning är till en del en osäkerhetsfaktor eftersom det ofta handlar om tillfälliga bosättningar i studieorten.

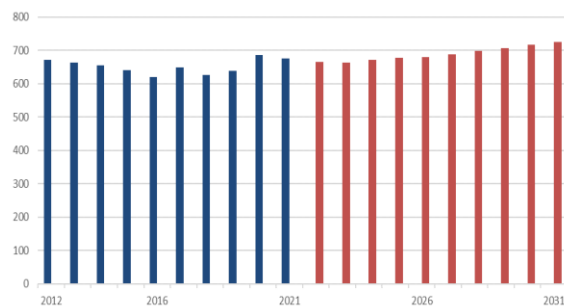
Antagandena i årets prognos utgår från utjämnade medelvärden av kommunens förändringar för de tre senaste åren, med viss anpassning till indexering. För antaganden om fruktsamhet ligger de kommande årens antaganden något högre än genomsnittet för de senaste tre åren, men innebär samtidigt en minskning över tid. När det gäller dödsrisker utgår vi från SCB:s prognos för riket, med indexering för kvinnor respektive män.

Antagandena kring flyttsiffror utgår från utjämnade värden 2019-2021 vad gäller åldersstruktur och könsfördelning med antal anpassade till bedömningarna ovan.

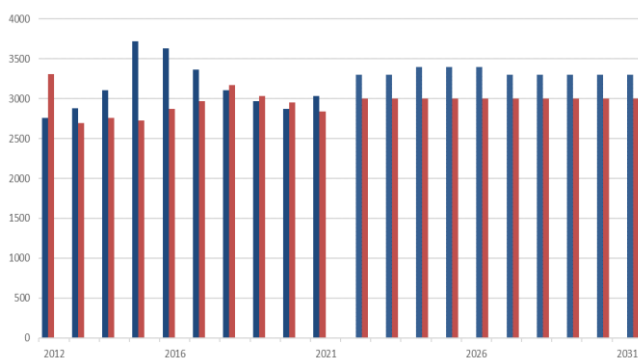
Antal födda i Karlskrona kommun 2012-2021
och prognos 2022-2031



Antal döda i Karlskrona kommun 2012-2021
och prognos 2022-2031



Antal in- och utflyttade i Karlskrona kommun 2012-2021
och prognos 2022-2031



BEFOLKNINGSPROGNOS 2022-2031

Under perioden beräknas befolkningen i kommunen komma att öka från 66 615 personer vid årsskiftet 2020/21 till 69 425 personer vid slutet av år 2031. Befolkningsökningen blir härigenom ca 2 720 personer. Sammantaget kan årets prognos ses som fortsatt försiktigt positiv.

Förändringsfaktorer 2016-2021 samt prognos 2022-2031

	Födda	Döda	Födelsenetto	Inflyttade	Utflyttade	Flyttnetto	Netto
2016	734	620	+ 114	3 628	2 869	+ 759	+ 882
2017	662	649	+ 13	3 363	2 973	+ 390	+ 404
2018	703	627	+ 76	3 106	3 171	- 65	+ 9
2019	643	639	+ 4	2 971	3 031	- 60	- 53
2020	643	686	- 43	2 874	2 953	- 79	- 107
2021	635	677	- 42	3 036	2 842	+ 194	+ 193
2022	646	665	- 19	3 300	3 000	+ 300	+ 281
2023	642	664	- 22	3 300	3 000	+ 300	+ 278
2024	632	672	- 40	3 400	3 000	+ 400	+ 360
2025	630	679	- 49	3 400	3 000	+ 400	+ 351
2026	629	680	- 51	3 400	3 000	+ 400	+ 349
2027	622	689	- 67	3 300	3 000	+ 300	+ 233
2028	623	699	- 76	3 300	3 000	+ 300	+ 224
2029	626	708	- 82	3 300	3 000	+ 300	+ 218
2030	631	717	- 86	3 300	3 000	+ 300	+ 214
2031	637	726	- 89	3 300	3 000	+ 300	+ 211

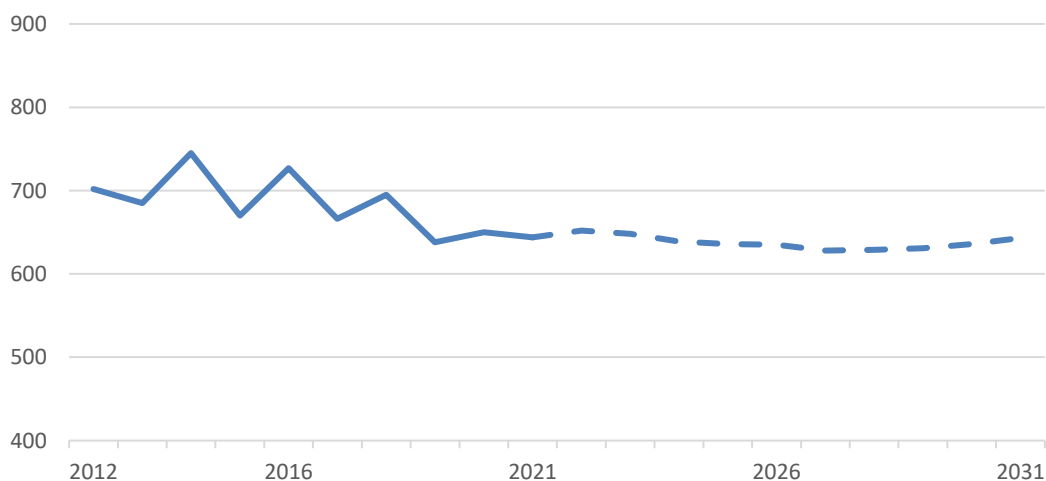
De skilda åldersklasserna får olika effekter av prognosens antaganden, se diagrammen på följande sidor. Eftersom den största delen av kommunens verksamhet baseras på det demografiska underlaget, dvs. befolkningens storlek och sammansättning, påverkas den av fluktuationerna över tiden. Detta ställer krav på en ökad flexibilitet såväl inom som mellan olika verksamhetsområden såsom barnomsorg och skola. Hur utvecklingen kommer att ske får därför väldigt stor betydelse för kommunens ekonomi och planering.

BERÄKNAD FOLKMÄNGD EFTER PROGNOÅR OCH ÅLDER

Befolkning i Karlskrona kommun 2021 samt prognos för år 2026 och 2031 efter ålder

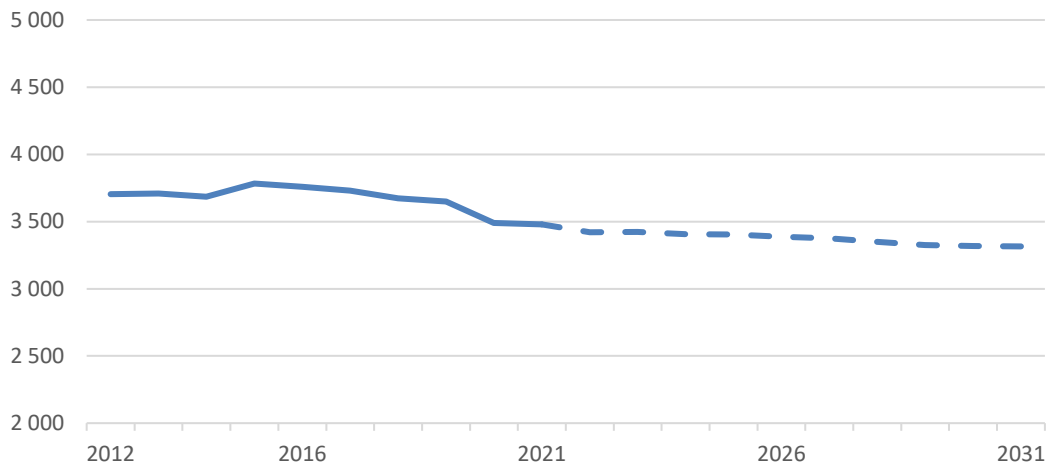
Ålder	2021	2026	2031
0	644	635	645
1-5	3 479	3 385	3 315
6-9	3 065	2 850	2 810
10-12	2 352	2 335	2 150
13-15	2 462	2 365	2 260
16-19	3 296	3 380	3 295
20-29	8 202	8 805	9 660
30-44	12 306	12 730	12 630
45-64	16 061	16 410	16 450
65-79	10 764	10 315	10 340
80-89	3 374	4 330	4 920
90-w	703	780	955
Totalt	66 708	68 325	69 425

Antal barn 0 år 2012-2021 och
prognos 2022-2031



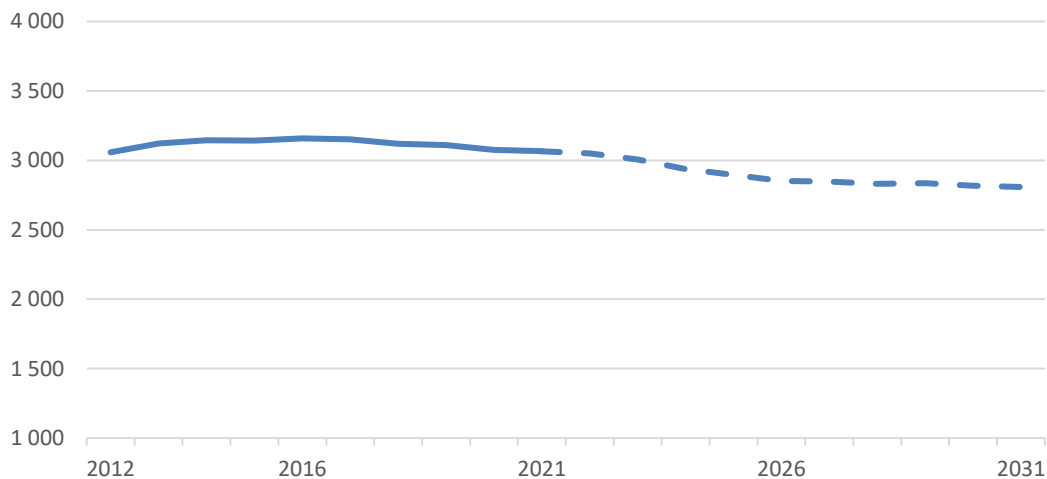
Antalet födda barn har fluktuerat mycket mellan åren med en topp i den så kallade babyboomen 1991. Efter låga födelsetal i slutet av 90-talet föddes det under perioden 2004-2018 mellan 700 och 750 barn per år, vilket efter något år haft stor påverkan på antalet barn i förskoleåldern. Stora variationer och fluktuationer mellan antalet födda är det normala och sedan 2019 ligger nivån omkring 640 barn per år, vilket är den nivå som 0-åringar bedöms ligga på relativt konstant under perioden.

Antal barn 1-5 år 2012-2021 och
prognos 2022-2031



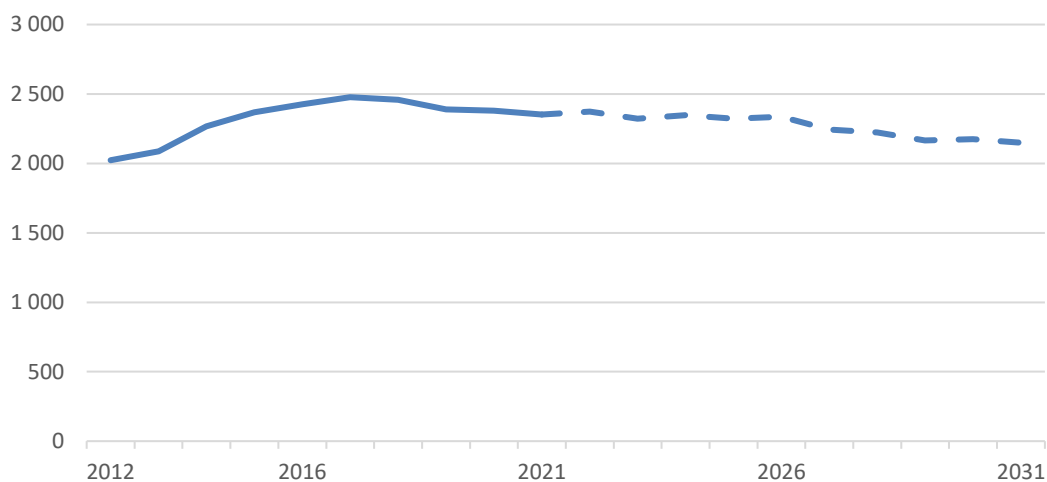
Antalet barn i förskoleåldern har under de senaste tio åren legat relativt konstant på en hög nivå efter stora fluktuationer tidigare. Även under de kommande tio åren i prognosperioden antas åldersklassen fortsätta ligga på en relativt oförändrad nivå.

Antal barn 6-9 år 2012-2021 och
prognos 2022-2031



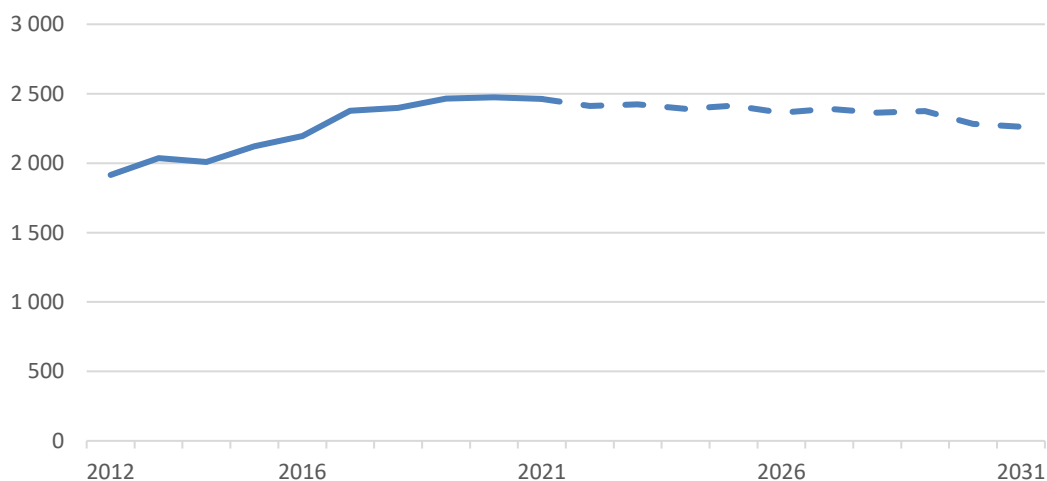
Antalet barn i åldern 6-9 år, som ökat mycket under tidigare år och legat på en relativt konstant hög nivå under den senaste tiden, antas enligt den aktuella befolkningsprognosen minska med ca 250 barn under perioden.

Antal barn 10-12 år 2012-2021 och
prognos 2022-2031



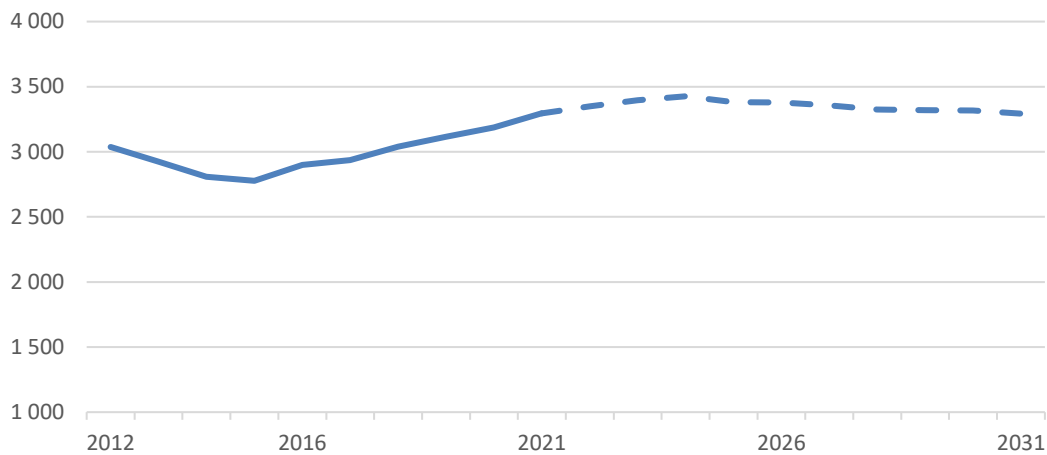
Antalet barn i åldern 10-12 har ökat under de senaste åren men antas enligt den aktuella befolkningsprognosen ligga på en konstant nivå, med en minskning i antalet mot slutet av prognosperioden till år 2031.

Antal ungdomar 13-15 år 2012-2021 och
prognos 2022-2031



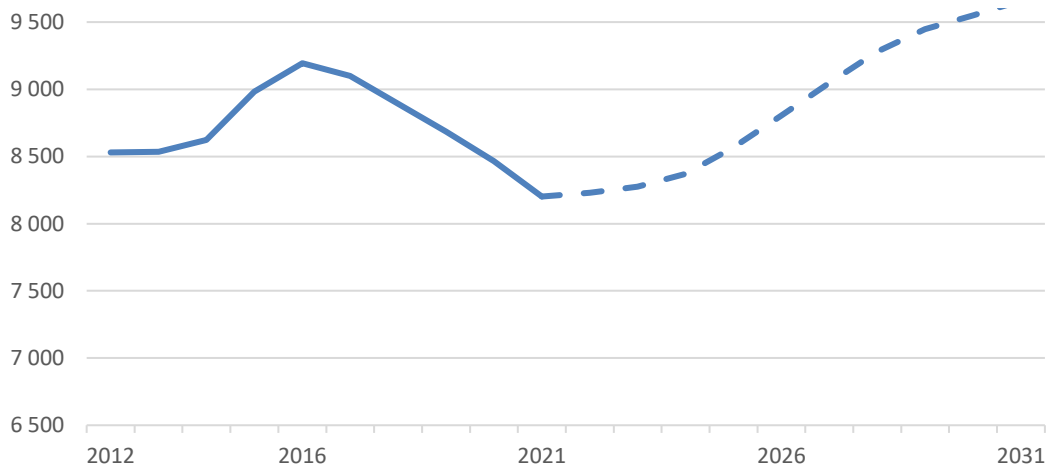
Antalet ungdomar i åldern 13-15 år har ökat under den senaste perioden och antas de kommande åren ligga kvar på en relativt konstant högre nivå under prognosperioden.

Antal ungdomar 16-19 år 2012-2021 och
prognos 2022-2031



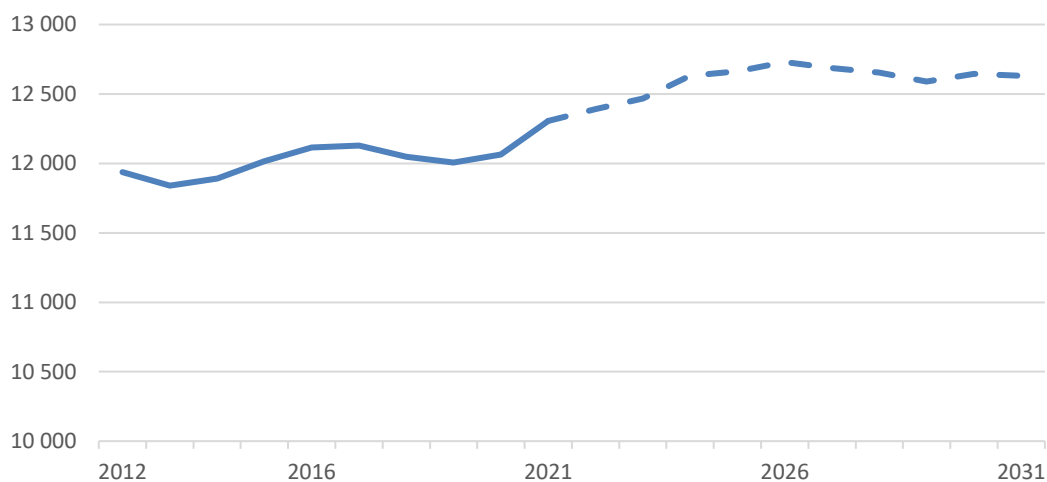
Antalet ungdomar 16-19 år, som efter att minskat en del fram till 2015 och därefter ökat, antas fortsätta öka fram till 2024 med ca 130 personer för att mot slutet av prognosperioden 2031 ligga på en relativt konstant, fortsatt hög nivå.

Antal personer 20-29 år 2012-2021 och
prognos 2022-2031



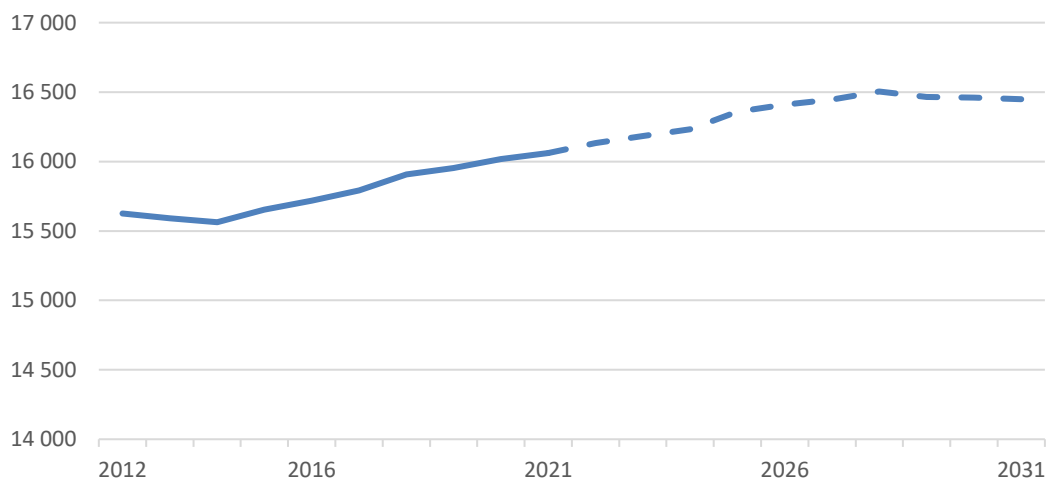
Den minskning av antalet invånare i åldern 20-29 som skedde under 2012 bland annat som en följd av ändringar i antalet studenter vid högskolan avstannade under 2013 och antalet ökade under 2014-2016. Under 2017-2020 skedde återigen en minskning i åldersklassen, men den bedöms avstanna det närmsta året. Från 2022 antas åldersklassen öka igen för att mot slutet av prognosperioden 2031 ha ökat med sammanlagt ca 1 450 personer. En stor andel av flyttningarna till och från kommunen sker i denna åldersklass och i gruppen ingår bland annat studenter och militärer. Förändringar i omvärlden påverkar på olika sätt hur utvecklingen blir och skillnaderna i utvecklingen kan variera, vilket syns i diagrammet ovan.

Antal personer 30-44 år 2012-2021 och
prognos 2022-2031



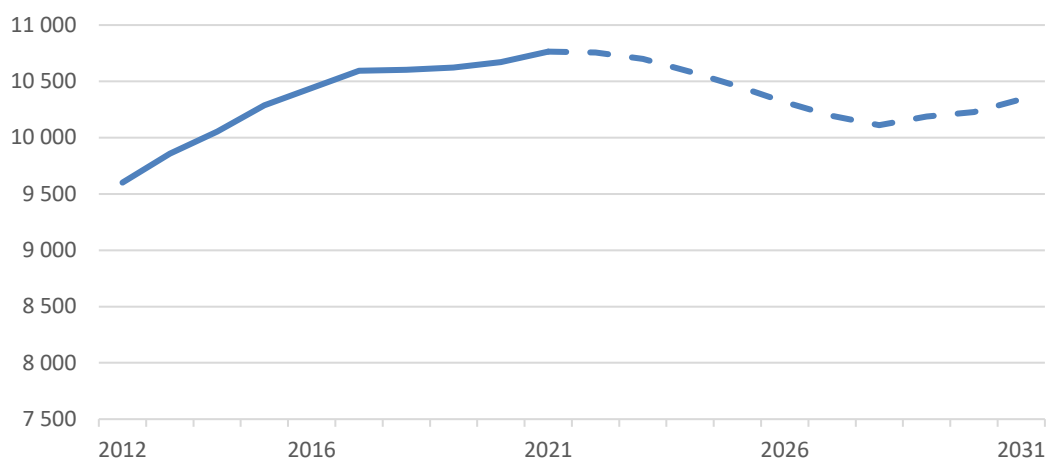
Antalet personer i åldern 30-44 år, som sedan år 2013 med något undantag har ökat, antas fortsätta öka något under kommande år, totalt med ca 325 personer fram till slutet av prognosperioden år 2031.

Antal personer 45-64 år 2012-2021 och
prognos 2022-2031



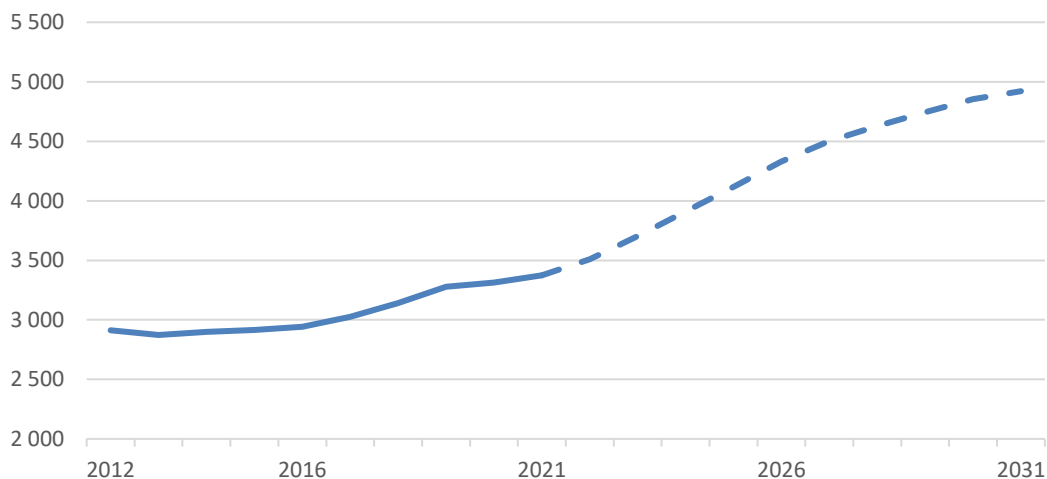
Antalet personer i åldern 45-64 år förväntas fortsätta öka under prognosperioden, totalt med ca 380 personer fram till år 2031. I denna åldersklass ingår den relativt stora kullen med personer födda under 60-talet.

Antal personer 65-79 år 2012-2021 och
prognos 2022-2031



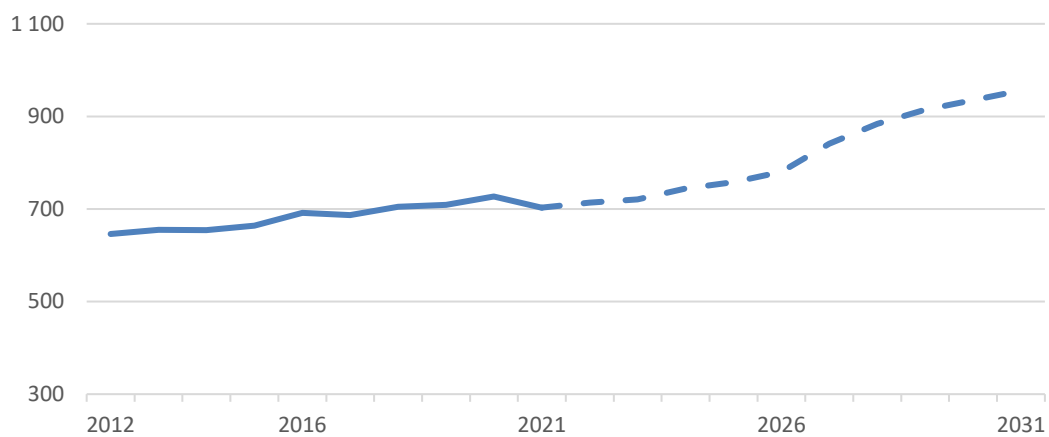
Antalet personer i åldern 65-79 år i Karlskrona kommun har ökat stort de senaste tio åren. Åldersgruppen förväntas inledningsvis ligga på en relativt konstant nivå, men i takt med att de stora årskullarna födda under 40-talet nu går in i nästa åldersklass förväntas klassen 65-79 år minska med ca 650 personer till år 2028, för att därefter öka igen mot slutet av prognosperioden 2031.

Antal personer 80-89 år 2012-2021 och
prognos 2022-2031



Antalet personer i åldern 80-89 år förväntas öka kraftigt med ca 1 550 personer fram till slutet av prognosperioden år 2031, motsvarande en ökning med 46 %. De första ”40-talisterna” blev 80 år under år 2020, och det fortsätter att bidra till ökningen av storleken hos denna åldersklass även på längre sikt.

Antal personer 90 år och äldre 2012-2021 och prognos 2022-2031



Antalet personer i åldern 90 år och äldre antas fortsätta att öka under hela prognosperioden, men med en större ökningstakt från mitten av perioden fram till år 2031. Totalt förväntas en ökning med 250 personer i denna åldersklass, motsvarande en ökning med 36 %.

BEFOLKNINGSPROGNOS FÖR KARLSKRONA KOMMUN 2022-2031

ÅR	0	1-5	6-9	10-12	13-15	16-19	20-29	30-44	45-64	65-79	80-89	90-w	Totalt
2021	644	3 479	3 065	2 352	2 462	3 296	8 202	12 306	16 061	10 764	3 374	703	66 708
2022	650	3 420	3 050	2 375	2 410	3 350	8 230	12 390	16 135	10 755	3 510	715	66 990
2023	650	3 420	3 005	2 320	2 425	3 395	8 275	12 470	16 185	10 700	3 700	720	67 265
2024	640	3 405	2 940	2 350	2 390	3 425	8 370	12 630	16 230	10 585	3 910	745	67 625
2025	635	3 405	2 895	2 325	2 415	3 380	8 570	12 665	16 360	10 460	4 115	760	67 975
2026	635	3 385	2 850	2 335	2 365	3 380	8 805	12 730	16 410	10 315	4 330	780	68 325
2027	630	3 375	2 850	2 245	2 390	3 355	9 045	12 685	16 445	10 190	4 500	840	68 560
2028	630	3 350	2 830	2 225	2 365	3 325	9 280	12 655	16 505	10 110	4 630	885	68 785
2029	630	3 325	2 835	2 165	2 375	3 320	9 450	12 590	16 465	10 190	4 745	915	69 000
2030	635	3 315	2 815	2 175	2 285	3 315	9 550	12 645	16 460	10 230	4 855	935	69 215
2031	645	3 315	2 810	2 150	2 260	3 295	9 660	12 630	16 450	10 340	4 920	955	69 425

DELOMRÅDESPROGNOS 2022-2026

Karlskrona kommun har för redovisning av befolkningsprognosen på delområdesnivå delats in i fem olika geografiska områden. Karta över delområdenas geografiska indelning bifogas. Utskrift av annan områdesindelning kan göras efter önskemål.

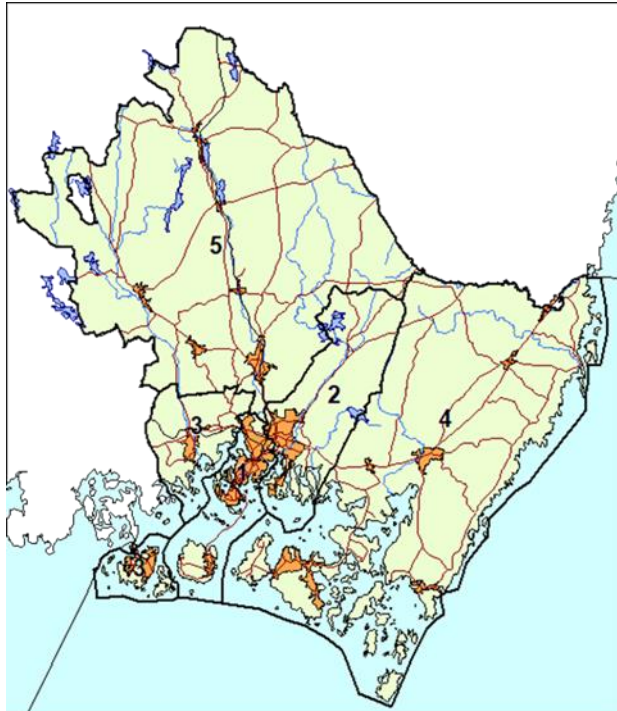
Område 1: Centrala Karlskrona och Aspö

Område 2: Lyckeby m.m.

Område 3: Västra kommundelen

Område 4: Östra kommundelen

Område 5: Norra kommundelen



Framskrivning av folkmängden i varje område görs med hänsyn till ett antal faktorer som påverkar befolkningsutvecklingen i området. Befolkningsförändringar i skilda bostadsområden sammanhänger dels med förändringar av befolkningsstrukturen inom det befintliga bostadsbeståndet, dels med förändringar av bostadsbeståndet, t.ex. nybyggnation.

Framförallt nybyggnation får stor tyngd i delområdesprognosen. Resultatet av delområdesprognosen stäms av med resultatet av totalprognosen för att summorna ska stämma överens.

För varje område anges den verkliga folkmängden 2021-12-31 som startfolkmängd. Om totalsummorna för varje år och område i tabellerna skiljer sig från summering av respektive rad beror det på att modellen räknar med kvoter och avrundar till hela personer.

Ju fler år man gör en delområdesprognos på desto större osäkerhet får man räkna med i resultatet, beroende på såväl antaganden som storlek på områden och åldersklasser. Därför bör delområdesprognosens resultat alltid hanteras med visst mått av försiktighet.

Område 1: Centrala Karlskrona och Aspö

	0-5	6-15	16-24	25-44	45-64	65-79	80-w	0-w
2021	1 356	2 391	3 886	7 602	5 708	3 952	1 720	26 615
2022	1 390	2 320	3 995	7 690	5 745	4 005	1 755	26 900
2023	1 420	2 270	4 130	7 825	5 780	4 005	1 825	27 255
2024	1 450	2 205	4 245	7 930	5 810	4 000	1 910	27 550
2025	1 515	2 175	4 295	8 200	5 900	4 055	1 980	28 120
2026	1 535	2 150	4 345	8 420	5 915	4 050	2 065	28 480

Området beräknas öka sin befolkning under perioden med ca 1 865 invånare, motsvarande ca 7 %. De åldersklasser som ökar mest är 0-5, 16-24, 25-44 år och 80 år äldre. Vissa osäkerheter kan dock finnas i bedömningarna, såväl totalt, som för de olika åldersklasserna.

Område 2: Lyckeby m.m.

	0-5	6-15	16-24	25-44	45-64	65-79	80-w	0-w
2021	815	1 926	1 203	2 694	3 124	1 933	645	12 340
2022	780	1 905	1 275	2 590	3 170	1 920	670	12 305
2023	770	1 825	1 365	2 470	3 220	1 900	695	12 245
2024	755	1 795	1 435	2 465	3 255	1 860	735	12 295
2025	750	1 745	1 505	2 455	3 325	1 800	790	12 370
2026	745	1 665	1 560	2 410	3 375	1 755	835	12 350

Området beräknas under perioden fram till år 2026 ha ett relativt konstant antal invånare. De åldersklasser som förväntas öka mest under perioden är 16-24 år, 45-64 år och 80 år och äldre. Åldersklasserna 0-5, 6-15, 25-44 samt 65-79 år förväntas minska under perioden utifrån de bedömningar som gjorts i prognosen.

Område 3: Västra kommundelen

	0-5	6-15	16-24	25-44	45-64	65-79	80-w	0-w
2021	555	1 068	638	1 616	1 853	1 044	358	7 132
2022	530	1 070	700	1 595	1 880	1 035	375	7 185
2023	535	1 080	720	1 590	1 910	1 020	400	7 255
2024	515	1 085	760	1 590	1 920	995	430	7 290
2025	490	1 080	760	1 510	1 940	965	445	7 190
2026	480	1 110	780	1 530	1 965	960	470	7 295

I område 3, västra kommundelen, ingår Nättraby och Hasslö. Befolkningen beräknas öka med ca 160 personer under perioden, motsvarande ca 2 %. Störst ökning förväntas i åldersklassen 16-24 år, 80 år och äldre samt 45-64 år. Det kan finnas en del osäkerheter i bedömningarna som kan ge annan utveckling.

Område 4: Östra kommundelen

	0-5	6-15	16-24	25-44	45-64	65-79	80-w	0-w
2021	756	1 235	822	2 366	2 870	2 214	732	10 995
2022	760	1 270	820	2 355	2 850	2 195	765	11 020
2023	740	1 310	810	2 330	2 805	2 190	820	11 005
2024	735	1 350	840	2 305	2 790	2 170	850	11 045
2025	725	1 385	830	2 280	2 790	2 110	905	11 030
2026	730	1 400	875	2 280	2 790	2 065	960	11 095

I område 4, östra kommundelen, ingår Sturkö, Torhamn, Ramdala, Jämjö och Kristianopel. Området beräknas under prognosperioden öka med ca 100 personer, motsvarande ca 1 %, med en större ökning inom Ramdala med Trummenäsområdet. En ökning förväntas i åldersklasserna 6-15, 16-24 år samt 80 år och äldre.

Område 5: Norra kommundelen

	0-5	6-15	16-24	25-44	45-64	65-79	80-w	0-w
2021	640	1 244	815	2 132	2 492	1 618	621	9 562
2022	610	1 255	835	2 090	2 470	1 600	655	9 515
2023	600	1 255	825	2 045	2 460	1 580	685	9 445
2024	590	1 230	830	2 000	2 440	1 555	735	9 380
2025	560	1 240	800	1 930	2 390	1 520	750	9 190
2026	535	1 225	800	1 855	2 350	1 485	780	9 030

I område 5, norra kommundelen, som omfattar Fridlevstad, Tving, Rödeby, Holmsjö och Flymen beräknas befolkningen minska med ca 530 personer, motsvarande ca 6 %. Den enda åldersklass som förväntas öka i kommundelen under perioden är 80 år och äldre, medan övriga åldersklasser antas minska.

Karlskrona kommun – delområdesprognos grov delområdesindelning

