

# Karlskrona kommun i siffror

Befolkningsprognos 2021-2030



Kommunledningsförvaltningen

*Kontakt:* Pia Kronengen, 0455-30 30 15  
kommunledningsforvaltningen@karlskrona.se

[www.karlskrona.se/befolkning](http://www.karlskrona.se/befolkning)

# BEFOLKNINGSPROGNOS FÖR KARLSKRONA KOMMUN 2021-2030

## INLEDNING

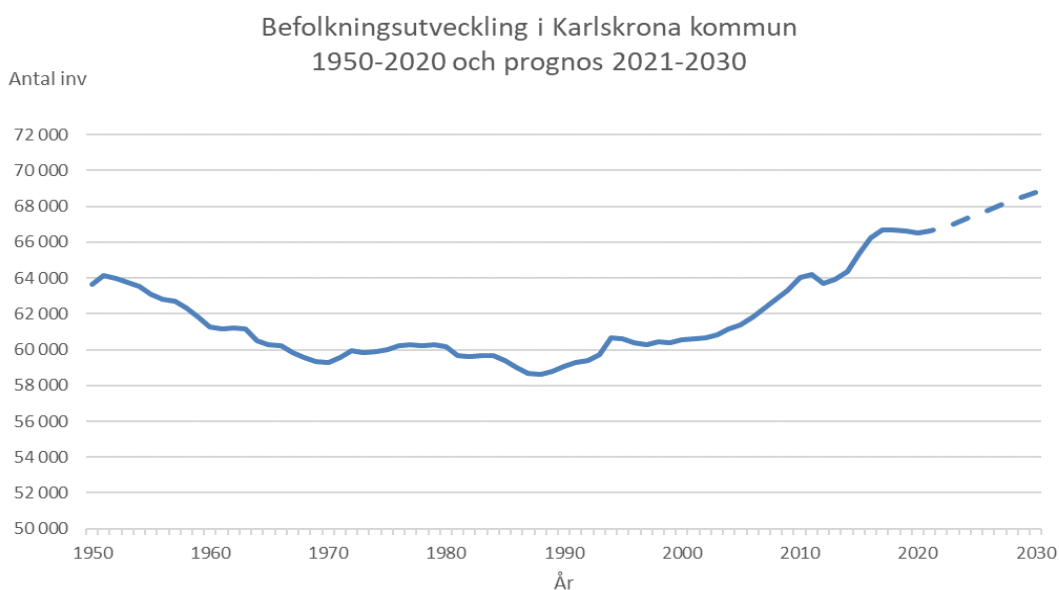
Denna rapport redovisar en befolkningsprognos för Karlskrona kommun 2021-2030 som gjorts av kommunledningsförvaltningen med befolkningen i kommunen 2020-12-31 som startfolkmängd. Det som presenteras är en kommunprognos samt en delområdesprognos på grov nivå. Utskrifter av andra åldersklasser kan göras efter önskemål.

Befolkningsprognosen och de antaganden som ligger bakom presenteras för kommunstyrelsens allmänna utskott/budgetberedningen i april 2021. Avstämning av utfall görs löpande under året.

## BEFOLKNINGSUTVECKLING 1950-2020

I början av 1950-talet hade Karlskrona kommun en befolkning kring 64 000 personer. Därefter minskade folkmängden konstant fram till 70-talet till nivåer kring 60 000 invånare. I mitten av 80-talet sjönk invånarantalet till de lägsta nivåerna, under 59 000 personer. Sedan slutet av 80-talet har kommunen haft ett ökande invånarantal, till stor del beroende på inflyttning som följd av etableringen av högskolan och framväxten av TelecomCity samt även på ökad invandring. Utvecklingen av befolkningen har till stor del koppling till expansion och omstrukturering av det lokala näringslivet, till utvecklingen av högskolan samt till förändringar i omvärlden.

Utvecklingen under den senaste tioårsperioden har inneburit en nettoökning med 2 485 personer på tio år. Antalet födda har under perioden i medeltal varit 689 barn per år; antalet döda har i medeltal uppgått till 653 per år och flyttningarna har i medeltal medfört ett plus på 209 personer per år. Stora fluktuationer mellan åren med flyttunderskott 2012, stort inflyttningsoverskott 2015 och 2016, nästan oförändrad folkmängd 2018 och minskning 2019 och 2020 påverkar nettot över tid. Stora osäkerheter i omvärlden påverkar underlagen och möjligheterna att göra träffsäkra prognoser och framskrivningar.



## PROGNOSANTAGANDEN

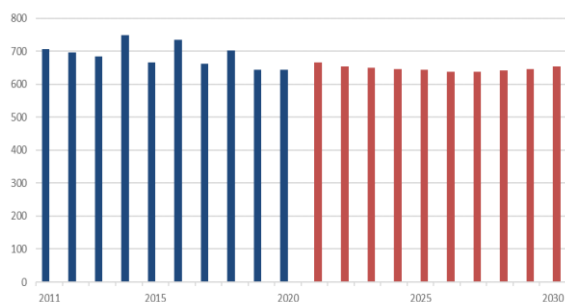
Då en befolkningsprognos utarbetas måste, utöver den raka framskrivningen av befolkningen, prognosen tillföras antaganden om fruktsamhet, dödsrisiker samt flyttningarnas storlek med ålders- och könsfördelning.

Pandemin fortsätter att påverka kommunen på flera sätt även 2021 och kanske ännu längre. De bedömningar som ligger till grund för årets befolkningsprognos tar detta i beaktande samtidigt som det kommer lite mer optimistiska signaler om ekonomi, arbetsmarknad och näringsliv, vilket leder till en försiktigt positiv prognos. För Karlskrona kommun har en stor del av inflyttningen de senaste åren utgjorts av studenter till Blekinge Tekniska Högskola. Studentinflyttning är till en del en osäkerhetsfaktor eftersom det ofta handlar om tillfälliga bosättningar i studieorten.

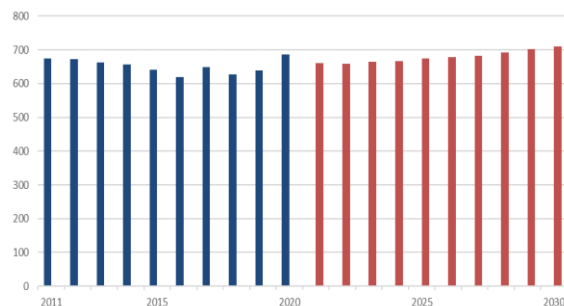
Antagandena i årets prognos utgår från utjämnade medelvärden för de tre senaste åren, med viss anpassning till indexering. För antaganden om fruktsamhet ligger de kommande årens antaganden något högre än genomsnittet för de senaste tre åren. När det gäller dödsrisiker utgår vi från SCB:s prognos för riket, med indexering för kvinnor respektive män.

Antagandena kring flyttsiffror utgår från utjämnade värden 2018-2020 vad gäller åldersstruktur och könsfördelning med antal anpassade till bedömningarna ovan.

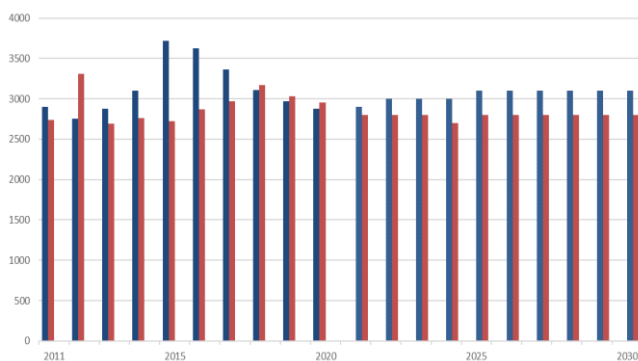
Antal födda i Karlskrona kommun 2011-2020  
och prognos 2021-2030



Antal döda i Karlskrona kommun 2011-2020  
och prognos 2021-2030



Antal in- och utflyttade i Karlskrona kommun 2011-2020  
och prognos 2021-2030



## BEFOLKNINGSPROGNOS 2021-2030

Under perioden beräknas befolkningen i kommunen komma att öka från 66 615 personer vid årsskiftet 2020/21 till 68 800 personer vid slutet av år 2030. Befolkningsökningen blir härigenom ca 2 285 personer. Sammantaget kan årets prognos ses som försiktigt positiv.

### Förändringsfaktorer 2015-2020 samt prognos 2021-2030

	Födda	Döda	Födelsenetto	Inflyttade	Utflyttade	Flyttnetto	Netto
2015	665	642	+ 23	3 721	2 723	+ 998	+ 1 032
2016	734	620	+ 114	3 628	2 869	+ 759	+ 882
2017	662	649	+ 13	3 363	2 973	+ 390	+ 404
2018	703	627	+ 76	3 106	3 171	- 65	+ 9
2019	643	639	+ 4	2 971	3 031	- 60	- 53
2020	643	686	- 43	2 874	2 953	- 79	- 107
2021	665	661	+ 4	2 900	2 800	+ 100	+ 104
2022	654	658	- 4	3 000	2 800	+ 200	+ 196
2023	649	664	- 15	3 000	2 800	+ 200	+ 185
2024	646	666	- 20	3 000	2 700	+ 300	+ 280
2025	644	674	- 30	3 100	2 800	+ 300	+ 270
2026	637	678	- 41	3 100	2 800	+ 300	+ 259
2027	638	683	- 45	3 100	2 800	+ 300	+ 255
2028	641	692	- 51	3 100	2 800	+ 300	+ 249
2029	646	702	- 56	3 100	2 800	+ 300	+ 244
2030	653	711	- 58	3 100	2 800	+ 300	+ 242

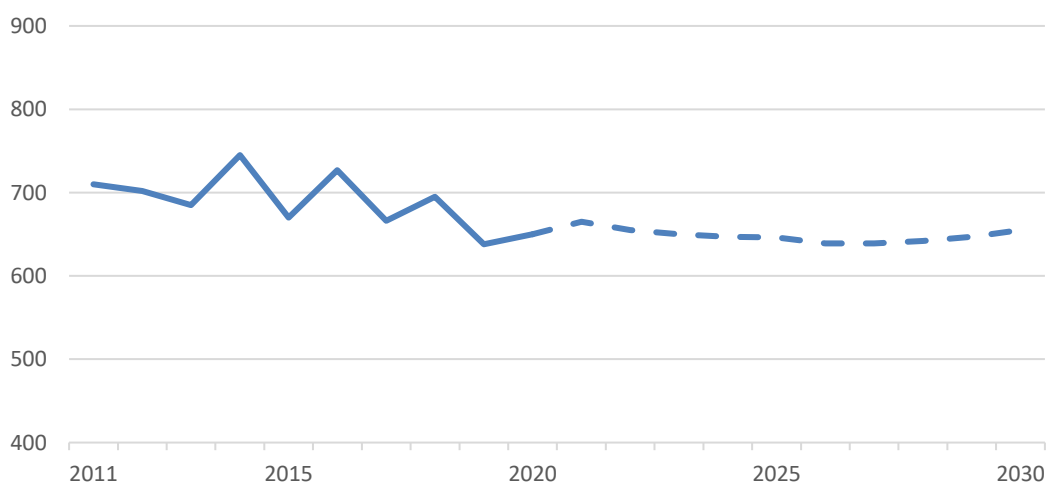
De skilda åldersklasserna får olika effekter av prognosens antaganden, se diagrammen på följande sidor. Eftersom den största delen av kommunens verksamhet baseras på det demografiska underlaget, dvs. befolkningens storlek och sammansättning, påverkas den av fluktuationerna över tiden. Detta ställer krav på en ökad flexibilitet såväl inom som mellan olika verksamhetsområden såsom barnomsorg och skola. Hur utvecklingen kommer att ske får därför väldigt stor betydelse för kommunens ekonomi och planering.

## BERÄKNAD FOLKMÄNGD EFTER PROGNOÅR OCH ÅLDER

### Befolkning i Karlskrona kommun 2020 samt prognos för år 2025 och 2030 efter ålder

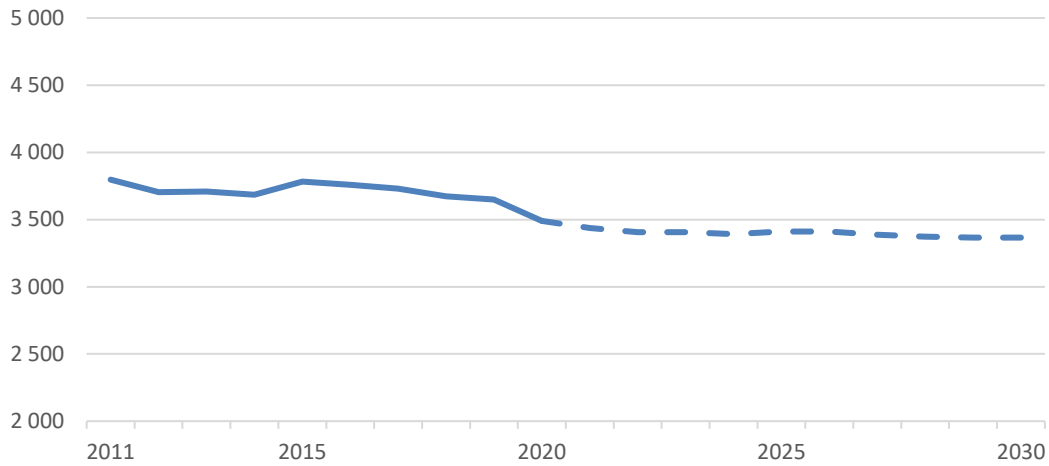
Ålder	2020	2025	2030
0	650	645	655
1-5	3 490	3 410	3 365
6-9	3 075	2 835	2 820
10-12	2 380	2 290	2 110
13-15	2 474	2 375	2 220
16-19	3 186	3 365	3 260
20-29	8 466	8 565	9 560
30-44	12 063	12 515	12 625
45-64	16 018	16 215	16 200
65-79	10 672	10 420	10 175
80-89	3 314	4 130	4 860
90-w	727	785	960
Totalt	66 515	67 550	68 800

Antal barn 0 år 2011-2020 och  
prognos 2021-2030



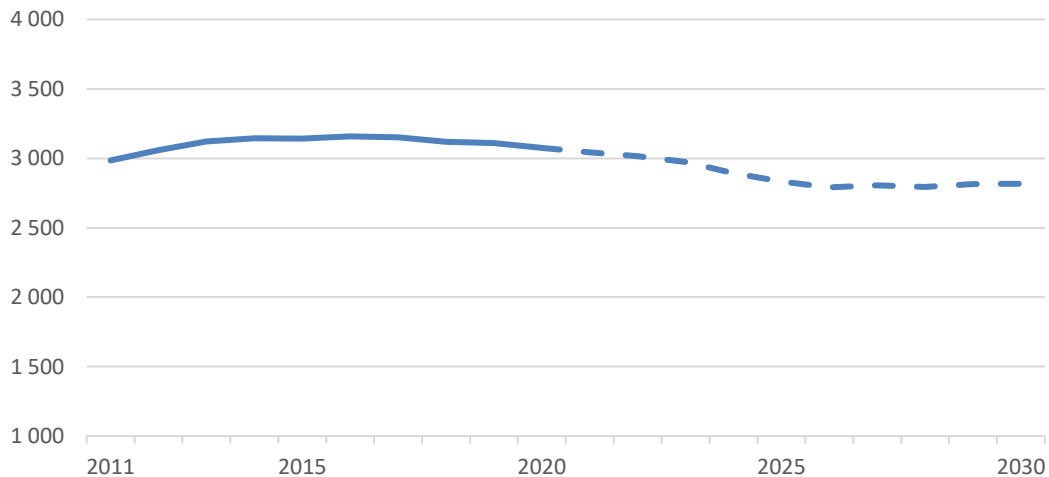
Antalet födda barn har fluktuerat mycket mellan åren med en topp i den så kallade babyboomen 1991. Efter låga födelsetal i slutet av 90-talet har det sedan 2004 fötts mellan 700 och 750 barn per år, vilket efter något år haft stor påverkan på antalet barn i förskoleåldern. Stora variationer och fluktuationer mellan antalet födda är det normala och bedömningen är att antalet kommer att ligga relativt konstant omkring 650 under perioden.

### Antal barn 1-5 år 2011-2020 och prognos 2021-2030



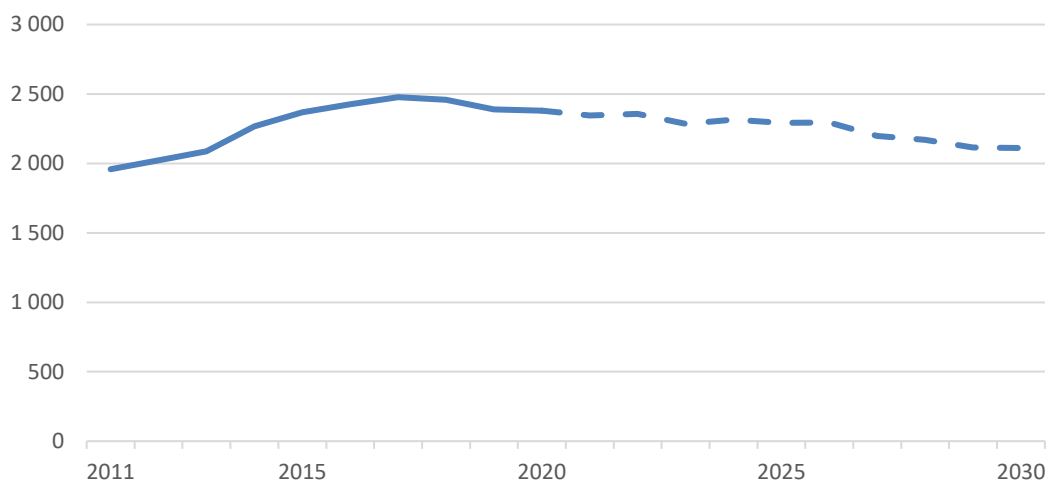
Antalet barn i förskoleåldern har under de senaste tio åren legat relativt konstant efter stora fluktuationer tidigare. Även under de kommande tio åren i prognosperioden antas åldersklassen fortsätta ligga på en relativt oförändrad nivå.

### Antal barn 6-9 år 2011-2020 och prognos 2021-2030



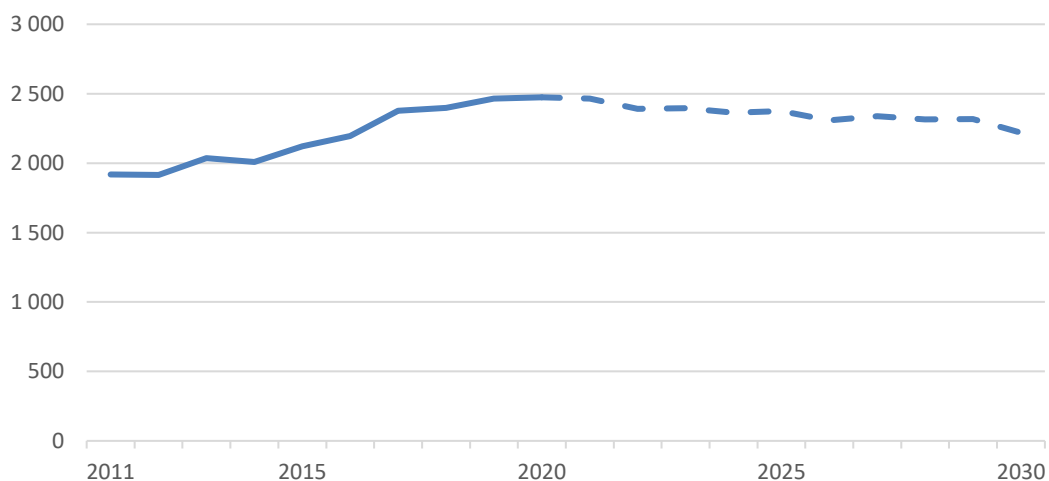
Antalet barn i åldern 6-9 år, som ökat mycket under tidigare år och legat på en relativt konstant hög nivå under den senaste tiden, antas enligt den aktuella befolkningsprognosen minska med ca 280 barn till år 2026 för att därefter ligga på en relativt konstant nivå.

Antal barn 10-12 år 2011-2020 och  
prognos 2021-2030



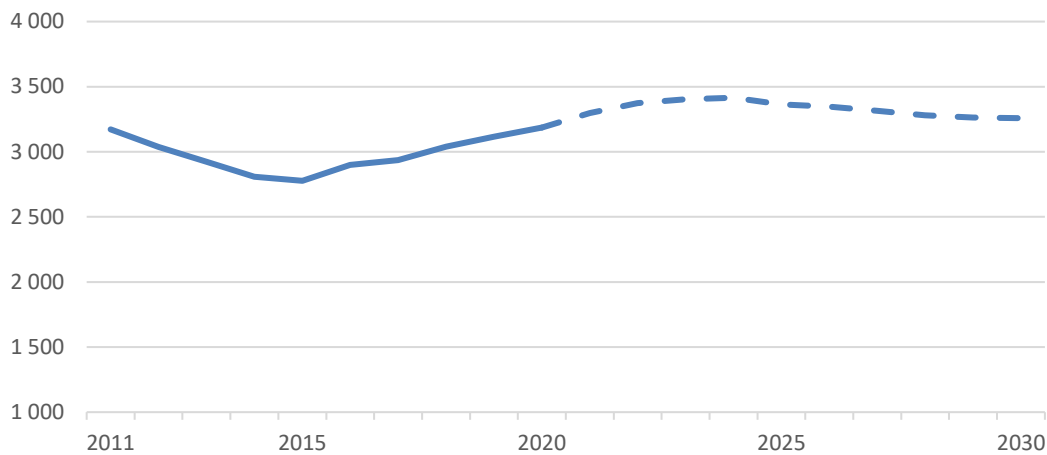
Antalet barn i åldern 10-12 har ökat under de senaste åren men antas enligt den aktuella befolkningsprognosen ligga på en konstant nivå, med en minskning i antalet mot slutet av prognosperioden till år 2030.

Antal ungdomar 13-15 år 2011-2020 och  
prognos 2021-2030



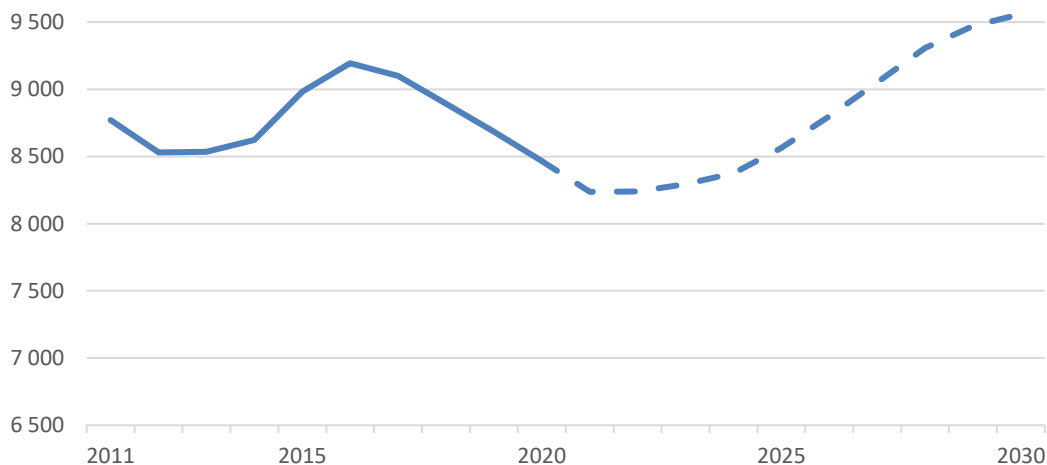
Antalet ungdomar i åldern 13-15 år har ökat under den senaste perioden och antas de kommande åren ligga på en relativt konstant nivå under prognosperioden.

Antal ungdomar 16-19 år 2011-2020 och  
prognos 2021-2030



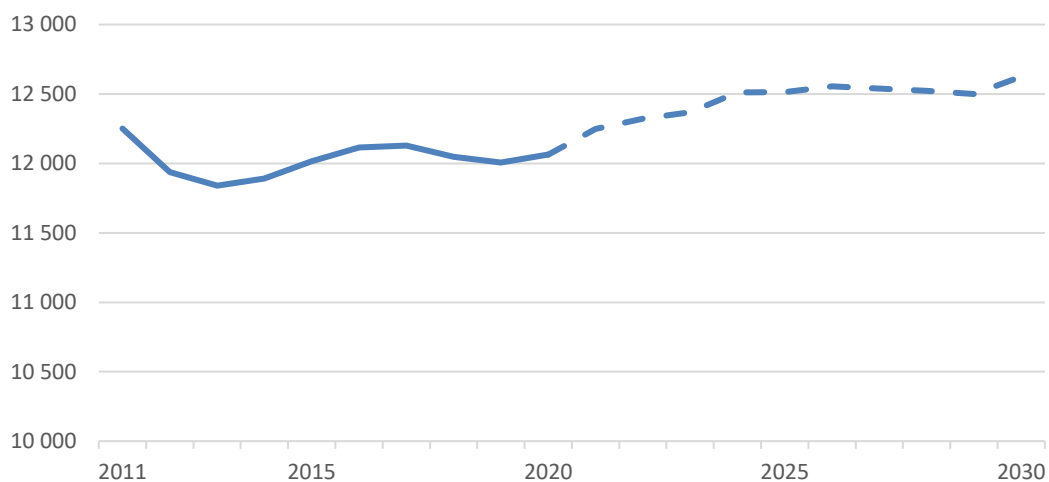
Antalet ungdomar 16-19 år, som efter att minskat en del fram till 2015 och därefter ökat, antas fortsätta öka fram till 2024 med ca 230 personer för att mot slutet av prognosperioden 2030 ligga på en relativt konstant, fortsatt hög nivå.

Antal personer 20-29 år 2011-2020 och  
prognos 2021-2030



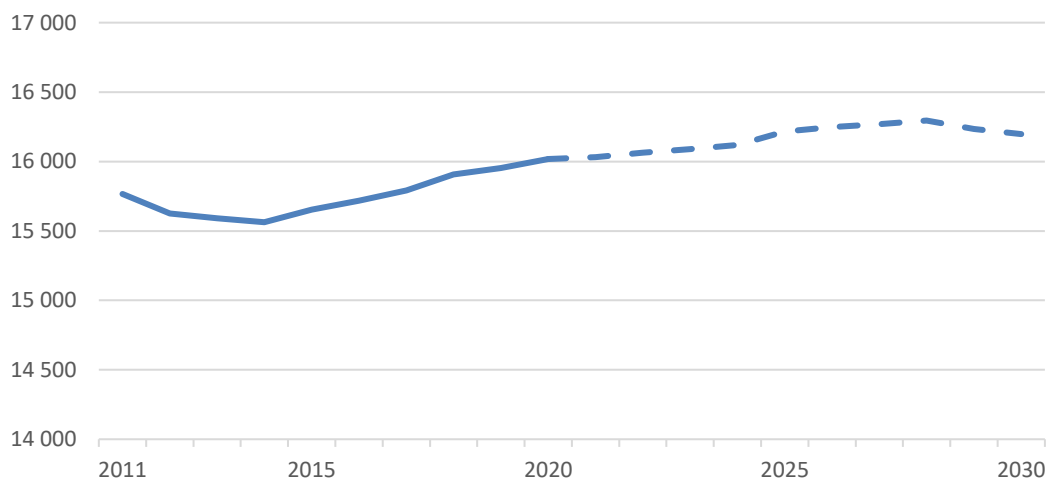
Den minskning av antalet invånare i åldern 20-29 som skedde under 2012 bland annat som en följd av ändringar i antalet studenter vid högskolan avstannade under 2013 och antalet ökade under 2014-2016. Under 2017-2019 skedde återigen en minskning i åldersklassen, men den bedöms avstanna det närmsta året. Från 2024 antas åldersklassen öka igen för att mot slutet av prognosperioden 2030 ha ökat med sammanlagt ca 1 200 personer. En stor andel av flyttningarna till och från kommunen sker i denna åldersklass och i gruppen ingår bland annat studenter och militärer. Förändringar i omvärlden påverkar på olika sätt hur utvecklingen blir och skillnaderna i utvecklingen kan variera, vilket syns i diagrammet ovan.

Antal personer 30-44 år 2011-2020 och  
prognos 2021-2030



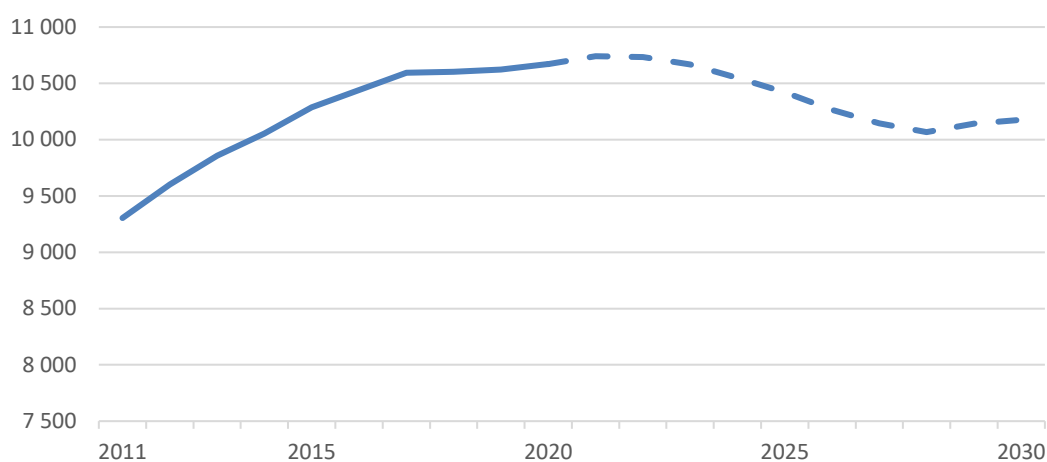
Antalet personer i åldern 30-44 år, som minskat tidigare år men som sedan år 2013 med något undantag har ökat, antas fortsätta öka något under kommande år, totalt med ca 560 personer fram till slutet av prognosperioden år 2030.

Antal personer 45-64 år 2011-2020 och  
prognos 2021-2030



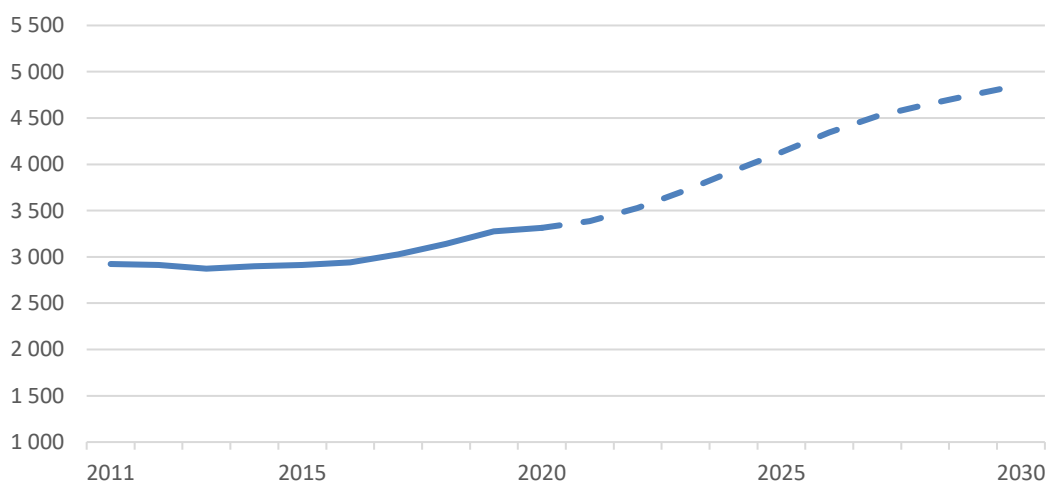
Antalet personer i åldern 45-64 år förväntas fortsätta öka under prognosperioden, totalt med ca 210 personer fram till år 2030. I denna åldersklass ingår den relativt stora kullen med personer födda under 60-talet.

Antal personer 65-79 år 2011-2020 och  
prognos 2021-2030



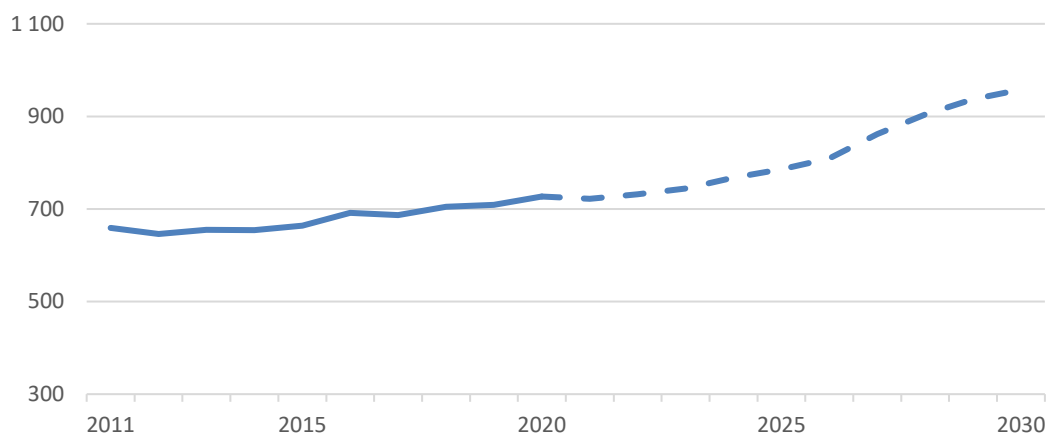
Antalet personer i åldern 65-79 år i Karlskrona kommun har ökat stort de senaste tio åren. Åldersgruppen förväntas inledningsvis ligga på en relativt konstant nivå. I takt med att de stora årskullarna födda under 40-talet går in i nästa åldersklass förväntas klassen 65-79 år minska med ca 500 personer mot slutet av prognosperioden 2030.

Antal personer 80-89 år 2011-2020 och  
prognos 2021-2030



Antalet personer i åldern 80-89 år förväntas öka med ca 1 540 personer fram till slutet av prognosperioden år 2030, motsvarande en ökning med 47 %. De första "40-talisterna" blev 80 år under 2020, vilket bidrar till ökningen av åldersklassens storlek även på längre sikt.

### Antal personer 90 år och äldre 2011-2020 och prognos 2021-2030



Antalet personer i åldern 90 år och äldre antas fortsätta att öka under hela prognosperioden, men med en större ökningstakt från mitten av perioden fram till år 2030. Totalt förväntas en ökning med 230 personer i denna åldersklass, motsvarande en ökning med 32 %.

## BEFOLKNINGSPROGNOS FÖR KARLSKRONA KOMMUN 2021-2030

ÅR	0	1-5	6-9	10-12	13-15	16-19	20-29	30-44	45-64	65-79	80-89	90-w	Totalt
<b>2020</b>	650	3 490	3 075	2 380	2 474	3 186	8 466	12 063	16 018	10 672	3 314	727	66 515
<b>2021</b>	665	3 435	3 045	2 345	2 465	3 300	8 235	12 250	16 030	10 740	3 390	720	66 620
<b>2022</b>	655	3 405	3 015	2 355	2 390	3 375	8 240	12 320	16 065	10 735	3 530	730	66 815
<b>2023</b>	650	3 405	2 975	2 285	2 395	3 405	8 295	12 370	16 090	10 670	3 720	745	67 000
<b>2024</b>	645	3 395	2 895	2 315	2 365	3 415	8 375	12 510	16 120	10 550	3 930	770	67 280
<b>2025</b>	645	3 410	2 835	2 290	2 375	3 365	8 565	12 515	16 215	10 420	4 130	785	67 550
<b>2026</b>	640	3 410	2 790	2 295	2 310	3 345	8 800	12 555	16 250	10 265	4 345	810	67 810
<b>2027</b>	640	3 390	2 805	2 195	2 340	3 315	9 050	12 540	16 270	10 145	4 520	860	68 065
<b>2028</b>	640	3 375	2 795	2 170	2 315	3 280	9 305	12 520	16 295	10 065	4 640	905	68 315
<b>2029</b>	645	3 365	2 815	2 115	2 315	3 265	9 470	12 500	16 235	10 140	4 750	935	68 560
<b>2030</b>	655	3 365	2 820	2 110	2 220	3 260	9 560	12 625	16 200	10 175	4 860	960	68 800

## DELOMRÅDESPROGNOS 2021-2026

Karlskrona kommun har för redovisning av befolkningsprognosen på delområdesnivå delats in i fem olika geografiska områden. Karta över delområdenas geografiska indelning bifogas. Utskrift av annan områdesindelning kan göras efter önskemål.

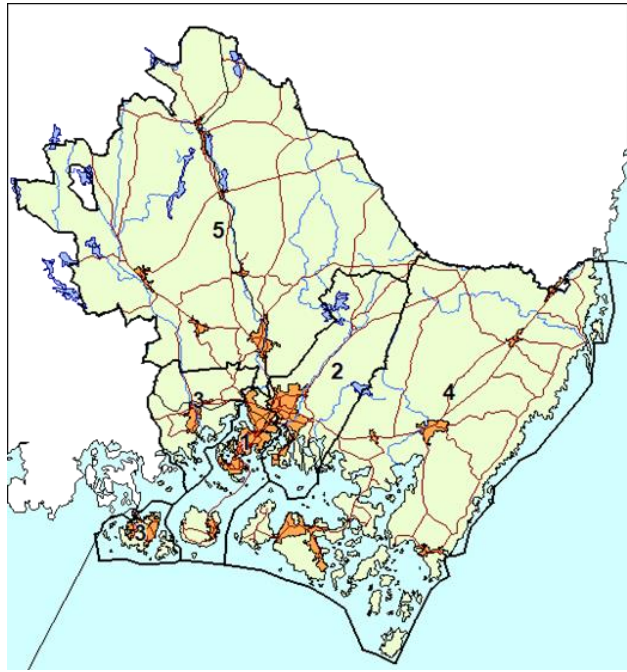
Område 1: Centrala Karlskrona och Aspö

Område 2: Lyckeby m.m.

Område 3: Västra kommundelen

Område 4: Östra kommundelen

Område 5: Norra kommundelen



Framskrivning av folkmängden i varje område görs med hänsyn till ett antal faktorer som påverkar befolkningsutvecklingen i området. Befolkningsförändringar i skilda bostadsområden sammanhänger dels med förändringar av befolkningsstrukturen inom det befintliga bostadsbeståndet, dels med förändringar av bostadsbeståndet, t.ex. nybyggnation.

Framförallt nybyggnation får stor tyngd i delområdesprognosen. Resultatet av delområdesprognosen stäms av med resultatet av totalprognosen för att summorna ska stämma överens.

För varje område anges den verkliga folkmängden 2020-12-31 som startfolkmängd. Om totalsummorna för varje år och område i tabellerna skiljer sig från summering av respektive rad beror det på att modellen räknar med kvoter och avrundar till hela personer.

Ju fler år man gör en delområdesprognos på desto större osäkerhet får man räkna med i resultatet, beroende på såväl antaganden som storlek på områden och åldersklasser. Därför bör delområdesprognosens resultat alltid hanteras med visst mått av försiktighet.

Område 1: Centrala Karlskrona och Aspö

	0-5	6-15	16-24	25-44	45-64	65-79	80-w	0-w
2020	1 353	2 414	3 882	7 630	5 659	3 918	1 746	26 602
2021	1 395	2 395	3 905	7 725	5 700	3 950	1 745	26 810
2022	1 445	2 335	3 955	7 775	5 700	3 965	1 770	26 950
2023	1 490	2 310	4 060	7 865	5 745	3 985	1 840	27 290
2024	1 545	2 275	4 140	7 990	5 765	3 995	1 930	27 635
2025	1 585	2 215	4 070	8 090	5 765	3 965	1 980	27 670

Området beräknas öka sin befolkning under perioden med ca 1 065 invånare, motsvarande ca 4 %. De åldersklasser som ökar mest är 25-44 år, 0-5 år och 80 år äldre. Vissa osäkerheter kan dock finnas i bedömningarna, såväl totalt, som för de olika åldersklasserna.

Område 2: Lyckeby m.m.

	0-5	6-15	16-24	25-44	45-64	65-79	80-w	0-w
2020	807	1 972	1 108	2 735	3 124	1 913	629	12 288
2021	775	1 910	1 220	2 620	3 145	1 940	645	12 250
2022	730	1 870	1 310	2 510	3 190	1 925	685	12 220
2023	705	1 785	1 425	2 440	3 225	1 905	710	12 195
2024	645	1 735	1 500	2 385	3 240	1 860	750	12 120
2025	635	1 675	1 590	2 360	3 310	1 805	815	12 185

Området beräknas under perioden fram till år 2025 ha ett relativt konstant antal invånare. De åldersklasser som förväntas öka mest under perioden är 16-24 år, 45-64 år och 80 år och äldre. Åldersklasserna 0-5, 6-15, 25-44 samt 65-79 år förväntas minska under perioden utifrån de bedömningar som gjorts i prognosen.

Område 3: Västra kommundelen

	0-5	6-15	16-24	25-44	45-64	65-79	80-w	0-w
2020	567	1 096	609	1 649	1 801	1 036	340	7 098
2021	565	1 070	665	1 605	1 835	1 035	350	7 130
2022	555	1 065	730	1 600	1 865	1 035	370	7 225
2023	555	1 065	745	1 575	1 885	1 015	395	7 230
2024	555	1 060	775	1 585	1 910	995	420	7 305
2025	555	1 065	810	1 605	1 965	990	450	7 440

I område 3, västra kommundelen, ingår Nättraby och Hasslö. Befolkningen beräknas öka med ca 345 personer under perioden, motsvarande ca 5 %. Störst ökning förväntas i åldersklassen 16-24 år, 80 år och äldre samt 45-64 år.

Område 4: Östra kommundelen

	0-5	6-15	16-24	25-44	45-64	65-79	80-w	0-w
2020	734	1 204	839	2 279	2 901	2 186	711	10 854
2021	730	1 220	805	2 280	2 830	2 200	750	10 815
2022	730	1 245	800	2 285	2 810	2 195	785	10 855
2023	715	1 280	800	2 275	2 760	2 180	835	10 845
2024	715	1 315	825	2 270	2 750	2 160	875	10 910
2025	735	1 355	835	2 330	2 770	2 130	930	11 085

I område 4, östra kommundelen, ingår Sturkö, Torhamn, Ramdala, Jämjö och Kristianopel. Området beräknas under prognosperioden öka med ca 230 personer, motsvarande ca 2 %, framför allt inom Ramdala med Trummenäsområdet. En ökning förväntas i åldersklasserna 6-15, 25-44 år samt 80 år och äldre.

Område 5: Norra kommundelen

	0-5	6-15	16-24	25-44	45-64	65-79	80-w	0-w
2020	673	1 230	841	2 103	2 512	1 615	614	9 588
2021	630	1 240	825	2 105	2 500	1 610	620	9 530
2022	600	1 230	850	2 075	2 475	1 605	655	9 485
2023	585	1 210	840	2 010	2 455	1 580	680	9 355
2024	575	1 175	840	1 955	2 435	1 530	720	9 230
2025	540	1 180	815	1 905	2 385	1 520	745	9 090

I område 5, norra kommundelen, som omfattar Fridlevstad, Tving, Rödeby, Sillhövda och Flymen beräknas befolkningen minska med ca 500 personer, motsvarande ca 5 %. Den åldersklass som förväntas öka under perioden är 80 år och äldre, medan övriga åldersklasser i området antas minska.

Karlskrona kommun – delområdesprognos grov delområdesindelning

