

# Karlskrona kommun i siffror

Folkmängd 2022-12-31



Kommunledningsförvaltningen

*Kontakt:* Pia Kronengen, 0455-30 30 15  
kommunledningsforvaltningen@karlskrona.se

[www.karlskrona.se](http://www.karlskrona.se)

## INLEDNING

Detta meddelande redovisar befolkningens antal och spridning på olika delar av Karlskrona kommun den 31 december 2022. Vissa jämförelser görs också mellan kommunen totalt och riket vad gäller befolkningens åldersstruktur och förändring.

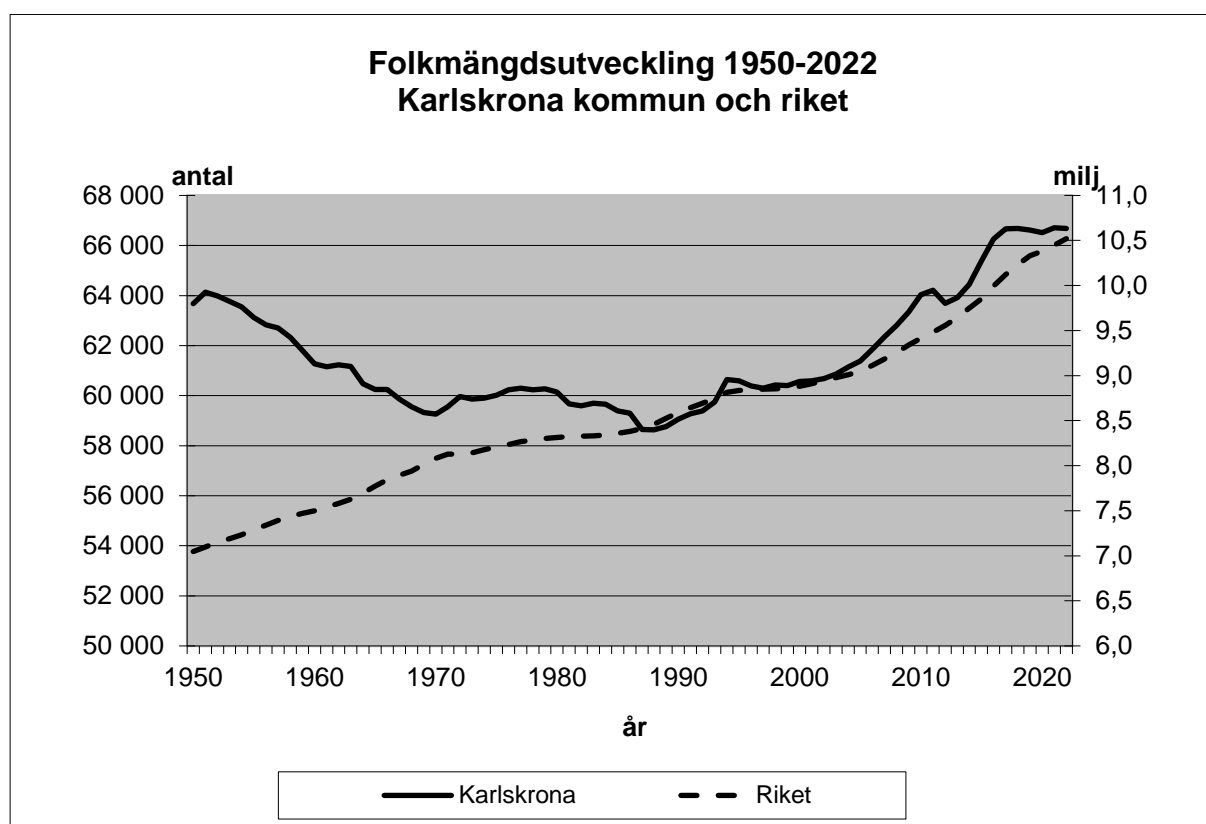
Källa: Befpak 2022, Statistiska centralbyrån.

## RIKET, LÄNET OCH KOMMUNEN

Rikets folkmängd uppgick till 10 521 556 personer den 31 december 2022. Folkmängden ökade därmed med 69 230 personer eller 0,7 procent under 2022. Blekinge läns folkmängd minskade under samma period med 197 personer eller 0,1 procent och uppgår därmed till 158 740 personer.

Karlskrona kommuns folkmängd minskade med 26 personer eller 0,04 procent och uppgår till 66 682 personer.

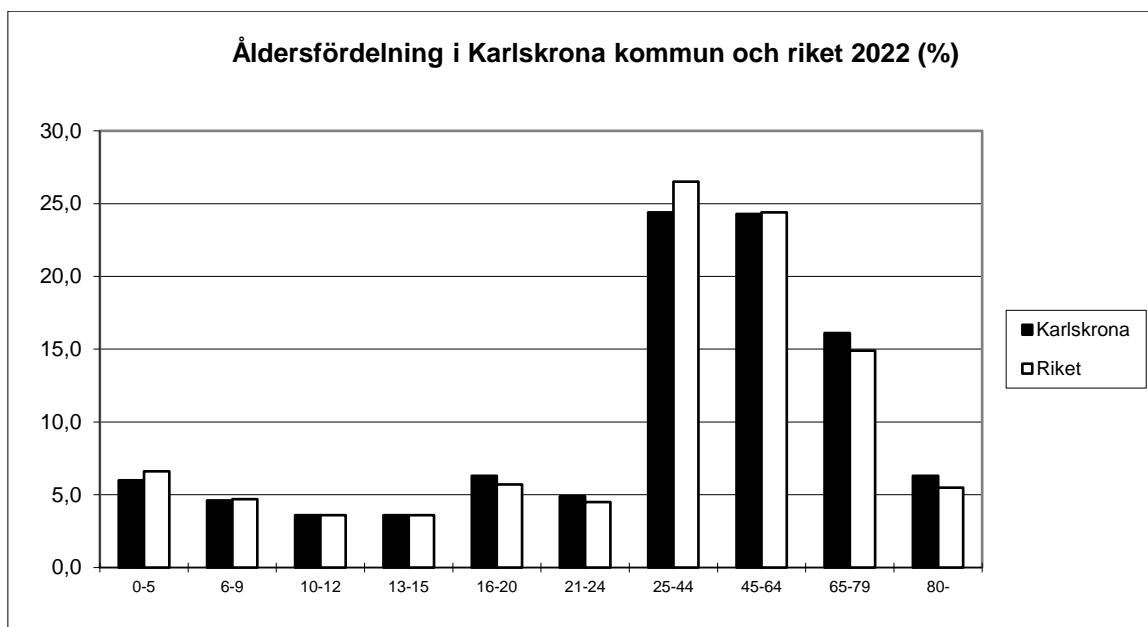
Diagrammet nedan visar folkmängdsutvecklingen i kommunen och riket sedan 1950. Observera att kommunens folkmängd avläses på den vänstra axeln medan rikets folkmängd avläses på den högra. Kurvornas lutning kan inte direkt jämföras.



## BEFOLKNINGENS ÅLDERSSTRUKTUR

I tabellen nedan görs en jämförelse mellan riket och Karlskrona kommun vad beträffar befolkningens åldersstruktur. Den sista kolumnen visar det antal personer Karlskrona kommun har fler eller färre i olika åldersgrupper i jämförelse med riket. Detta om kommunens folkmängd omsätts på rikets åldersstruktur. Karlskrona kommun har relativt sett färre invånare i åldrarna 0–9 och 25–64. Andelen 16–24-åringar är större i Karlskrona kommun än i riket i genomsnitt. Karlskrona har även en större andel personer i åldrarna 65 år och äldre.

| Ålder | Karlskrona antal |         |        | Karlskrona andel, % | Riket andel, % | Skillnad omsatt i antal personer |
|-------|------------------|---------|--------|---------------------|----------------|----------------------------------|
|       | män              | kvinnor | summa  |                     |                |                                  |
| 0–5   | 2 049            | 1 939   | 3 988  | 6,0                 | 6,6            | - 435                            |
| 6–9   | 1 557            | 1 493   | 3 050  | 4,6                 | 4,7            | - 116                            |
| 10–12 | 1 183            | 1 186   | 2 369  | 3,6                 | 3,6            | - 40                             |
| 13–15 | 1 254            | 1 138   | 2 392  | 3,6                 | 3,6            | + 15                             |
| 16–20 | 2 228            | 1 975   | 4 203  | 6,3                 | 5,7            | + 431                            |
| 21–24 | 1 997            | 1 288   | 3 285  | 4,9                 | 4,5            | + 309                            |
| 25–44 | 8 742            | 7 528   | 16 270 | 24,4                | 26,5           | - 1 411                          |
| 45–64 | 8 320            | 7 857   | 16 177 | 24,3                | 24,4           | - 93                             |
| 65–79 | 5 240            | 5 476   | 10 716 | 16,1                | 14,9           | + 799                            |
| 80–   | 1 717            | 2 515   | 4 232  | 6,3                 | 5,5            | + 541                            |
| Summa | 34 287           | 32 395  | 66 682 | 100                 | 100            |                                  |



## FÖRÄNDRINGSFAKTORER 2022

Under 2022 minskade folkmängden med 26 personer i netto. Antal födda uppgick till 594 och antalet döda till 654. Detta ger ett födelsenetto på - 60. Totalt flyttade 3 015 personer till Karlskrona kommun under 2022 medan 3 008 flyttade från kommunen. Detta ger ett flyttnetto på totalt + 7 personer.

Inflyttningsnettot fördelade sig enligt följande under året:

|                                 | inflyttade   | utflyttade   | netto      |
|---------------------------------|--------------|--------------|------------|
| mot annan kommun i Blekinge län | 441          | 431          | + 10       |
| mot annat län i riket           | 2 043        | 2 340        | - 297      |
| mot utlandet                    | 531          | 237          | + 294      |
| <b>totalt</b>                   | <b>3 015</b> | <b>3 008</b> | <b>+ 7</b> |
| justeringar                     |              |              | + 27       |

Under begreppet justeringar redovisas eventuella födelser och dödsfall som inträffat före den aktuella redovisningsperioden men som har rapporterats under denna period samt eventuella rättelser av tidigare gjorda aviseringsringar.

I jämförelse med år 2021 så föddes det 41 färre barn och antalet avlidna var 23 färre under 2022 och födelseunderskottet blev därmed ca 20 större än 2021. Antalet födda barn år 2022 är det lägsta sedan 2001. När det gäller flyttningar så var det ca 20 färre inflyttare 2022 jämfört med 2021 och ca 165 fler utflyttare. Det ger ett flyttnetto som är ca 190 mindre år 2022 än 2021.

## Förändringar i åldersklasser

| Ålder        | 2021-12-31    |               |               | 2022-12-31    |               |               | förändring  |            |             |
|--------------|---------------|---------------|---------------|---------------|---------------|---------------|-------------|------------|-------------|
|              | m             | kv            | sum           | m             | kv            | sum           | m           | kv         | sum         |
| 0-3          | 1 361         | 1 327         | 2 688         | 1 303         | 1 284         | 2 587         | - 58        | - 43       | - 101       |
| 4-5          | 759           | 676           | 1 435         | 746           | 655           | 1 401         | - 13        | - 21       | - 34        |
| 6-9          | 1 566         | 1 499         | 3 065         | 1 557         | 1 493         | 3 050         | - 9         | - 6        | - 15        |
| 10-12        | 1 188         | 1 164         | 2 352         | 1 183         | 1 186         | 2 369         | - 5         | + 22       | + 17        |
| 13-15        | 1 282         | 1 180         | 2 462         | 1 254         | 1 138         | 2 392         | - 28        | - 42       | - 70        |
| 16-17        | 830           | 813           | 1 643         | 842           | 821           | 1 663         | + 12        | + 8        | + 20        |
| 18-20        | 1 399         | 1 091         | 2 490         | 1 386         | 1 154         | 2 540         | - 13        | + 63       | + 50        |
| 21-24        | 1 975         | 1 261         | 3 236         | 1 997         | 1 288         | 3 285         | + 22        | + 27       | + 49        |
| 25-44        | 8 798         | 7 637         | 16 435        | 8 742         | 7 528         | 16 270        | - 56        | - 109      | - 165       |
| 45-64        | 8 260         | 7 801         | 16 061        | 8 320         | 7 857         | 16 177        | + 60        | + 56       | + 116       |
| 65-79        | 5 283         | 5 481         | 10 764        | 5 240         | 5 476         | 10 716        | - 43        | - 5        | - 48        |
| 80-          | 1 614         | 2 463         | 4 077         | 1 717         | 2 515         | 4 232         | + 103       | + 52       | + 155       |
| <b>Summa</b> | <b>34 315</b> | <b>32 393</b> | <b>66 708</b> | <b>34 287</b> | <b>32 395</b> | <b>66 682</b> | <b>- 28</b> | <b>+ 2</b> | <b>- 26</b> |

Förändring anges här som skillnaden i antal personer per åldersklass mellan åren och visar fluktuationerna i kohorternas (åldersklassernas) storlek.

## BEFOLKNING I DISTRIKT OCH FÖRÄNDRING 2022

| Distrikt                 | 2021-12-31    | 2022-12-31    | Förändring  |
|--------------------------|---------------|---------------|-------------|
| Hasslö                   | 1 713         | 1 706         | - 7         |
| Aspö                     | 552           | 539           | - 13        |
| Sturkö                   | 1 636         | 1 646         | + 10        |
| Torhamn                  | 1 448         | 1 421         | - 27        |
| Nättraby                 | 5 419         | 5 441         | + 22        |
| Karlskrona stadsdistrikt | 26 065        | 25 908        | - 157       |
| Ramdala                  | 2 877         | 2 967         | + 90        |
| Lösen                    | 5 785         | 5 788         | + 3         |
| Augerum                  | 6 553         | 6 507         | - 46        |
| Jämjö                    | 3 566         | 3 546         | - 20        |
| Kristianopel             | 1 468         | 1 477         | + 9         |
| Tving                    | 1 199         | 1 214         | + 15        |
| Fridlevstad              | 2 047         | 2 041         | - 6         |
| Rödeby                   | 4 987         | 5 045         | + 58        |
| Flymen                   | 282           | 277           | - 5         |
| Sillhövda                | 1 047         | 1 068         | + 21        |
| Uppgift saknas           | 64            | 91            | + 27        |
| <b>Kommunen totalt</b>   | <b>66 708</b> | <b>66 682</b> | <b>- 26</b> |

Sedan den 1 januari 2016 ingår i folkbokföringen en indelning i distrikt. Indelningen är baserad på en justerad version av den församlingsindelning som gällde den 31 december 1999 och distrikt ersätter församling som den lägsta geografiska nivån i den officiella statistiken, se karta.



## TÄTORTER OCH SAMHÄLLEN

Tabellen nedan redovisar folkmängd och befolkningsförändringar de fem senaste respektive det senaste året för tätorter, samhällen och områden med tätbebyggelse i kommunen. De geografiska avgränsningarna av samhällena är gjorda av kommunledningsförvaltningen och justeringar görs efter behov.

Hasslö och Sturkö är till stora delar tätbebyggda och därför är den totala befolkningen på öarna redovisad i tabellen.

| Ort                             | Förändring<br>från 17-12-31 |     | Förändring<br>från 21-12-31 |     | Folkmängd<br>2022-12-31 |         |        |
|---------------------------------|-----------------------------|-----|-----------------------------|-----|-------------------------|---------|--------|
|                                 |                             |     |                             |     | män                     | kvinnor | summa  |
| Karlskrona/Lyckeby              | -                           | 601 | -                           | 210 | 18 734                  | 17 649  | 36 383 |
| Rödeby                          | -                           | 17  | +                           | 49  | 1 741                   | 1 720   | 3 461  |
| Nättraby                        | +                           | 48  | -                           | 8   | 1 714                   | 1 666   | 3 380  |
| Jämjö                           | +                           | 3   | -                           | 19  | 1 232                   | 1 282   | 2 514  |
| Trummenäs/Gängletorp            | +                           | 323 | +                           | 85  | 564                     | 547     | 1 111  |
| Skillingenäs/Färmanstorp        | +                           | 81  | +                           | 26  | 513                     | 485     | 998    |
| Fridlevstad                     | +                           | 11  | +/-                         | 0   | 324                     | 341     | 665    |
| Tving                           | -                           | 32  | -                           | 8   | 240                     | 215     | 455    |
| Holmsjö                         | -                           | 17  | -                           | 5   | 194                     | 185     | 379    |
| Torhamn/Sandhamn                | -                           | 30  | -                           | 21  | 181                     | 181     | 362    |
| Spjutsbygd/Bostorp              | -                           | 23  | -                           | 7   | 191                     | 168     | 359    |
| Fågelmara                       | -                           | 23  | -                           | 11  | 172                     | 182     | 354    |
| Nävrögöl                        | +                           | 18  | +                           | 9   | 129                     | 95      | 224    |
| Sjuhalla                        | +                           | 6   | +/-                         | 0   | 105                     | 118     | 223    |
| Kättilsmåla                     | -                           | 5   | +                           | 6   | 110                     | 98      | 214    |
| Drottningskär                   | -                           | 20  | -                           | 12  | 90                      | 112     | 202    |
| Ramdala                         | -                           | 6   | -                           | 1   | 88                      | 80      | 168    |
| Lösen                           | +                           | 9   | +                           | 3   | 73                      | 72      | 145    |
| Saleboda                        | -                           | 13  | +                           | 12  | 78                      | 58      | 136    |
| Brömsebro (del i Karlskrona kn) | +                           | 15  | +                           | 6   | 67                      | 68      | 135    |
| Strömsberg                      | +/-                         | 0   | +                           | 3   | 53                      | 51      | 104    |
| Björkenäs                       | -                           | 7   | +                           | 3   | 51                      | 45      | 96     |
| Inglatorp                       | +                           | 6   | -                           | 1   | 45                      | 38      | 83     |
| Torsnäs                         | +                           | 5   | +                           | 6   | 46                      | 36      | 82     |
| Kristianopel                    | -                           | 1   | -                           | 8   | 39                      | 41      | 80     |
| Lyckeåborg                      | +                           | 2   | +                           | 1   | 39                      | 30      | 69     |
| Fjärdsjömåla                    | -                           | 6   | -                           | 2   | 35                      | 31      | 66     |
| Alnaryd                         | +                           | 5   | +                           | 2   | 24                      | 27      | 51     |
| Hasslö                          | +                           | 56  | -                           | 7   | 855                     | 851     | 1 706  |
| Sturkö                          | +                           | 64  | +                           | 5   | 752                     | 725     | 1 477  |
| Övrig landsbygd och skärgård    | +                           | 165 | +                           | 78  | 5 805                   | 5 195   | 11 000 |
| Summa                           | +                           | 16  | -                           | 26  | 34 287                  | 32 395  | 66 682 |

## STADSDELAR OCH KOMMUNDELAR

I följande tabeller presenteras folkmängden samt förändringen det senaste respektive de senaste fem åren för stadsdelar, kommundelar eller liknande. Områdenas gränser framgår med hjälp av områdeskoderna och kartorna som följer efter tabellerna. Personer som tidigare varit skrivna på församlingar är sedan 1 januari 2016 i stället skrivna på kommunen.

| Områdes-<br>kod            | Kommundel                  | Förändring  |             | Förändring |       | Folkmängd  |         |       |
|----------------------------|----------------------------|-------------|-------------|------------|-------|------------|---------|-------|
|                            |                            | fr 17-12-31 | fr 21-12-31 |            |       | 2022-12-31 |         |       |
| <b>Trossö m.m.</b>         |                            |             |             |            |       | män        | kvinnor | summa |
| 80 01                      | Saltö-Ekholmen             | - 78        | - 16        | 568        | 553   | 1 121      |         |       |
| 80 02                      | Björkholmen                | + 33        | - 3         | 351        | 345   | 696        |         |       |
| 80 03                      | Hantverkaregatan m.m.      | - 126       | + 42        | 1 113      | 1 180 | 2 293      |         |       |
| 80 04                      | Västerudd                  | - 8         | + 3         | 502        | 524   | 1 026      |         |       |
| 80 05                      | Möllebacken, Pottholmen    | + 257       | + 113       | 673        | 649   | 1 322      |         |       |
| 80 06                      | Kalvhagen                  | - 37        | - 33        | 366        | 315   | 681        |         |       |
| 80 07                      | Ö. Hoglands park           | - 141       | - 21        | 722        | 639   | 1 361      |         |       |
| 80 08                      | Bredgatan, Stumholmen m.m. | - 69        | - 23        | 662        | 654   | 1 316      |         |       |
| 80 09                      | Alamedan m.m.              | - 76        | + 35        | 904        | 859   | 1 763      |         |       |
|                            |                            | - 245       | + 97        | 5 861      | 5 718 | 11 579     |         |       |
| <b>Wämö</b>                |                            |             |             |            |       | män        | kvinnor | summa |
| 80 11                      | Långö                      | - 65        | - 11        | 551        | 529   | 1 080      |         |       |
| 80 12                      | Pantarholmen, Blå Port     | + 255       | - 33        | 986        | 1 020 | 2 006      |         |       |
| 80 13                      | Gräsvik m.m.               | + 79        | - 9         | 356        | 151   | 507        |         |       |
| 80 14                      | Galgamarken                | - 32        | + 30        | 1 018      | 734   | 1 752      |         |       |
| 80 15                      | Bergåsa                    | - 12        | - 31        | 171        | 171   | 342        |         |       |
| 80 16                      | Västra Mark                | - 13        | - 11        | 279        | 266   | 545        |         |       |
| 80 17                      | Annebo                     | - 74        | + 3         | 294        | 250   | 544        |         |       |
| 80 18                      | Norra Hästö                | - 69        | - 20        | 389        | 430   | 819        |         |       |
| 80 19                      | Södra Hästö                | + 23        | + 5         | 316        | 311   | 627        |         |       |
|                            |                            | + 92        | - 77        | 4 360      | 3 862 | 8 222      |         |       |
| <b>Sunna</b>               |                            |             |             |            |       | män        | kvinnor | summa |
| 80 21                      | Lindesnäs                  | - 45        | +/- 0       | 122        | 109   | 231        |         |       |
| 80 22                      | Marieberg                  | - 145       | - 22        | 733        | 586   | 1 319      |         |       |
| 80 23                      | Gullberna                  | + 98        | + 16        | 324        | 259   | 583        |         |       |
| 80 24                      | Kungsmarken                | - 221       | - 143       | 1 300      | 1 109 | 2 409      |         |       |
| 80 25                      | Mariedal                   | - 32        | + 12        | 374        | 329   | 703        |         |       |
| 80 26                      | Backabo                    | - 36        | - 41        | 408        | 451   | 859        |         |       |
|                            |                            | - 381       | - 178       | 3 261      | 2 843 | 6 104      |         |       |
| <b>Verkö, Ringö, Knösö</b> |                            |             |             |            |       | män        | kvinnor | summa |
| 80 37                      | Ringö                      | - 31        | - 2         | 192        | 164   | 356        |         |       |
| 80 38                      | Knösö                      | - 22        | - 4         | 177        | 159   | 336        |         |       |
| 80 39                      | Verkö                      | - 15        | + 12        | 449        | 455   | 904        |         |       |
|                            |                            | - 68        | + 6         | 818        | 778   | 1 596      |         |       |

| Områdes-<br>kod                                   | Kommundel                   | Förändring<br>fr 17-12-31 |     | Förändring<br>fr 21-12-31 |    | Folkmängd<br>2022-12-31 |         |       |
|---|-----------------------------|---------------------------|-----|---------------------------|----|-------------------------|---------|-------|
|   |                             |                           |     |                           |    | män                     | kvinnor | summa |
| <b>Torskors</b>                                   |                             |                           |     |                           |    | män                     | kvinnor | summa |
| 80 57   | Torskors                    | -                         | 20  | -                         | 17 | 175                     | 162     | 337   |
| <b>Lyckeby väster om ån</b>                       |                             |                           |     |                           |    | män                     | kvinnor | summa |
| 80 41   | Vedeby                      | +                         | 26  | -                         | 6  | 181                     | 259     | 440   |
| 80 42   | Lyckå-området               | -                         | 3   | -                         | 9  | 135                     | 136     | 271   |
| 80 43   | AWA-vägen                   | -                         | 9   | +/-                       | 0  | 144                     | 206     | 350   |
| 80 44   | Carlandrabacken m.m.        | -                         | 15  | -                         | 2  | 166                     | 180     | 346   |
| 80 45   | Kvarnhöjden                 | +                         | 2   | +                         | 8  | 122                     | 131     | 253   |
|   |                             | +                         | 1   | -                         | 9  | 748                     | 912     | 1 660 |
| <b>Lyckeby öster om ån</b>                        |                             |                           |     |                           |    | män                     | kvinnor | summa |
| 80 71   | Norra Torp, Bellevue        | -                         | 8   | +                         | 1  | 213                     | 215     | 428   |
| 80 72   | Östra Torp                  | +                         | 3   | +                         | 8  | 119                     | 120     | 239   |
| 80 73   | Kronotorp                   | +                         | 3   | -                         | 11 | 468                     | 452     | 920   |
| 80 74   | Södra Beseboda              | -                         | 30  | -                         | 6  | 194                     | 190     | 384   |
| 80 75   | Torp, söder G:a Riksvägen   | +                         | 21  | -                         | 4  | 192                     | 195     | 387   |
| 80 76   | Köpingegårdsområdet         | -                         | 17  | -                         | 10 | 147                     | 146     | 293   |
|   |                             | -                         | 28  | -                         | 22 | 1 333                   | 1 318   | 2 651 |
| <b>Hässlegården, Spandelstorp m.m.</b>            |                             |                           |     |                           |    | män                     | kvinnor | summa |
| 80 61   | Södra Hässlegården          | -                         | 7   | +                         | 5  | 370                     | 332     | 702   |
| 80 62   | Norra Hässlegården          | -                         | 8   | -                         | 10 | 379                     | 360     | 739   |
| 80 63   | Bastasjö                    | -                         | 9   | -                         | 3  | 222                     | 215     | 437   |
| 80 64   | Västra Gärde II             | +                         | 110 | +                         | 10 | 81                      | 86      | 167   |
| 80 65   | Torskors industriområde     | +                         | 1   | +/-                       | 0  | 2                       | 0       | 2     |
| 80 66   | Södra Mølletorp, Carlandrav | -                         | 6   | +                         | 2  | 243                     | 233     | 476   |
| 80 67   | Spandelstorp                | -                         | 1   | +                         | 7  | 413                     | 387     | 800   |
| 80 68   | Vedeby gata, Musikgatan     | -                         | 22  | -                         | 11 | 391                     | 380     | 771   |
| 80 69   | Västra Gärde I, Mølletorp   | -                         | 10  | -                         | 10 | 77                      | 63      | 140   |
|   |                             | +                         | 48  | -                         | 10 | 2 178                   | 2 056   | 4 234 |
| <b>Övriga delar i före detta Lyckå församling</b> |                             |                           |     |                           |    | män                     | kvinnor | summa |
| 80 81   | Lyckeåborgs samhälle        | +                         | 2   | +                         | 1  | 39                      | 30      | 69    |
| 80 82   | Lösens samhälle             | +                         | 9   | +                         | 3  | 73                      | 72      | 145   |
| 82 00   | Kättilsmåla samhälle        | -                         | 5   | +                         | 6  | 113                     | 101     | 214   |
| 82 82   | Landsbygd Kättilsmåla       | -                         | 5   | +/-                       | 0  | 196                     | 167     | 363   |
| 82 83   | Landsbygd Lyckeåborg        | -                         | 2   | +                         | 4  | 213                     | 186     | 399   |
| 82 84   | Landsbygd Lösen, Fäjö       | +                         | 44  | -                         | 4  | 330                     | 300     | 630   |
| 83 00   | Fjärdsjömåla samhälle       | -                         | 6   | -                         | 2  | 35                      | 31      | 66    |
| 83 81   | Landsbygd fd. Flymens förs. | +                         | 6   | -                         | 3  | 116                     | 95      | 211   |
|   |                             | +                         | 43  | +                         | 5  | 1 115                   | 982     | 2 097 |

| Områdes-<br>kod                            | Kommundel                                      | Förändring<br>fr 17-12-31 |    | Förändring<br>fr 21-12-31 |    | Folkmängd<br>2022-12-31 |         |       |
|--|--|---------------------------|----|---------------------------|----|-------------------------|---------|-------|
|  |  |                           |    |                           |    | män                     | kvinnor | summa |
| <b>Aspö</b>                                |  |                           |    |                           |    | män                     | kvinnor | summa |
| 81 00                                      | Drottningsskär                                 | -                         | 20 | -                         | 12 | 90                      | 112     | 202   |
| 81 81                                      | Landsbygd Aspö                                 | -                         | 10 | -                         | 1  | 168                     | 169     | 337   |
|  |  | -                         | 30 | -                         | 13 | 258                     | 281     | 539   |
| <b>Före detta Kristianopels församling</b> |  |                           |    |                           |    | män                     | kvinnor | summa |
| 11 00                                      | Fågelmara                                      | -                         | 23 | -                         | 11 | 172                     | 182     | 354   |
| 11 10                                      | Brömsebro (del i Karls-<br>krona kommun)       | +                         | 15 | +                         | 6  | 67                      | 68      | 135   |
| 11 20                                      | Kristianopel                                   | -                         | 1  | -                         | 8  | 39                      | 41      | 80    |
| 11 81                                      | Landsbygd Flyeryd                              | +                         | 6  | +                         | 2  | 72                      | 52      | 124   |
| 11 82                                      | Landsbygd Brömsebro                            | +                         | 4  | +                         | 15 | 122                     | 104     | 226   |
| 11 83                                      | Landsbygd Kristianopel                         | +                         | 18 | +                         | 4  | 75                      | 70      | 145   |
| 11 84                                      | Landsbygd Fågelmara                            | +                         | 25 | +/-                       | 0  | 147                     | 115     | 262   |
| 11 85                                      | Landsbygd Olsäng                               | -                         | 14 | +                         | 2  | 86                      | 71      | 157   |
|  |  | +                         | 30 | +                         | 10 | 780                     | 703     | 1 483 |
| <b>Före detta Jämjö församling</b>         |  |                           |    |                           |    | män                     | kvinnor | summa |
| 12 01                                      | Jämjö, norr E22                                | +                         | 52 | -                         | 4  | 372                     | 401     | 773   |
| 12 02                                      | Jämjö, öster E22 - norr<br>Klakebäcksvägen     | -                         | 16 | -                         | 4  | 220                     | 212     | 432   |
| 12 03                                      | Jämjö, söder E22 -<br>väster Parkvägen         | -                         | 27 | -                         | 7  | 541                     | 568     | 1 109 |
| 12 04                                      | Jämjö, söder Klakebäcksv. -<br>öster Parkvägen | -                         | 6  | -                         | 4  | 99                      | 101     | 200   |
| 12 81                                      | Landsbygd Ekeryd                               | +                         | 1  | -                         | 7  | 185                     | 161     | 346   |
| 12 82                                      | Landsbygd Kråkerum                             | +                         | 3  | +/-                       | 0  | 237                     | 219     | 456   |
| 12 83                                      | Landsbygd Hallarum                             | +                         | 5  | +                         | 6  | 122                     | 112     | 234   |
|  |  | +                         | 12 | -                         | 20 | 1 776                   | 1 774   | 3 550 |
| <b>Före detta Torhamns församling</b>      |  |                           |    |                           |    | män                     | kvinnor | summa |
| 13 00                                      | Torhamn/Sandhamn                               | -                         | 30 | -                         | 21 | 181                     | 181     | 362   |
| 13 81                                      | Landsbygd Sibbaboda                            | +                         | 5  | +                         | 6  | 239                     | 231     | 470   |
| 13 82                                      | Landsbygd Stora Hammar                         | +                         | 8  | -                         | 1  | 46                      | 46      | 92    |
| 13 83                                      | Landsbygd Gisslevik                            | -                         | 6  | -                         | 14 | 182                     | 135     | 317   |
| 13 84                                      | Östra Skärgården                               | -                         | 1  | -                         | 1  | 42                      | 36      | 78    |
| 13 88                                      | Tätbebyggelse Björkenäs                        | -                         | 7  | +                         | 3  | 51                      | 45      | 96    |
|  |  | -                         | 31 | -                         | 28 | 741                     | 674     | 1 415 |

| Områdes-<br>kod                      | Kommundel  | Förändring<br>fr 17-12-31 |     | Förändring<br>fr 21-12-31 |    | Folkmängd<br>2022-12-31 |         |       |    |       |       |       |
|--------------------------------------|--|---------------------------|-----|---------------------------|----|-------------------------|---------|-------|----|-------|-------|-------|
|                                      |  |                           |     |                           |    | män                     | kvinnor | summa |    |       |       |       |
| <b>Före detta Sturkö församling</b>  |  |                           |     |                           |    |                         |         |       |    |       |       |       |
| 14 81                                | Sturkö   | +                         | 64  | +                         | 5  | 752                     | 725     | 1 477 |    |       |       |       |
| 14 82                                | Tjurkö   | -                         | 6   | +                         | 5  | 87                      | 82      | 169   |    |       |       |       |
|                                      |  |                           |     |                           |    | <hr/>                   |         |       |    |       |       |       |
|                                      |  |                           |     |                           |    | +                       | 58      | +     | 10 | 839   | 807   | 1 646 |
| <b>Före detta Ramdala församling</b> |  |                           |     |                           |    |                         |         |       |    |       |       |       |
|                                      |  |                           |     |                           |    | män                     | kvinnor | summa |    |       |       |       |
| 15 00                                | Ramdala  | -                         | 6   | -                         | 1  | 88                      | 80      | 168   |    |       |       |       |
| 15 81                                | Landsbygd Sälleryd                                 | +/-                       | 0   | -                         | 8  | 118                     | 102     | 220   |    |       |       |       |
| 15 82                                | Landsbygd Berntorp                                 | -                         | 10  | -                         | 8  | 214                     | 206     | 420   |    |       |       |       |
| 15 83                                | Landsbygd Säby, Möcklö                             | +                         | 31  | +                         | 14 | 298                     | 288     | 586   |    |       |       |       |
| 15 84                                | Senoren  | +                         | 4   | +                         | 4  | 178                     | 166     | 344   |    |       |       |       |
| 15 85                                | Landsbygd vid Hallarum                             | +                         | 2   | -                         | 2  | 15                      | 17      | 32    |    |       |       |       |
| 15 87                                | Tätbebyggelse Torsnäs *                            | +                         | 5   | +                         | 6  | 46                      | 36      | 82    |    |       |       |       |
| 15 88                                | Tätbebyggelse Trummenäs,<br>Gängletorp             | +                         | 323 | +                         | 85 | 564                     | 547     | 1 111 |    |       |       |       |
|                                      |  |                           |     |                           |    | <hr/>                   |         |       |    |       |       |       |
|                                      |  |                           |     |                           |    | +                       | 349     | +     | 90 | 1 521 | 1 442 | 2 963 |
| <b>Före detta Hasslö församling</b>  |  |                           |     |                           |    |                         |         |       |    |       |       |       |
|                                      |  |                           |     |                           |    | män                     | kvinnor | summa |    |       |       |       |
| 20 00                                | Hallarna   | +                         | 8   | -                         | 18 | 159                     | 153     | 312   |    |       |       |       |
| 21 00                                | Bredavik/Horn                                      | +                         | 33  | +/-                       | 0  | 389                     | 398     | 787   |    |       |       |       |
| 22 00                                | Garpen   | -                         | 31  | -                         | 3  | 149                     | 143     | 292   |    |       |       |       |
| 28 00                                | Landsbygd Hasslö                                   | +                         | 46  | +                         | 14 | 158                     | 157     | 315   |    |       |       |       |
|                                      |  |                           |     |                           |    | <hr/>                   |         |       |    |       |       |       |
|                                      |  |                           |     |                           |    | +                       | 56      | -     | 7  | 855   | 851   | 1 706 |
| <b>Före detta Rödeby församling</b>  |  |                           |     |                           |    |                         |         |       |    |       |       |       |
|                                      |  |                           |     |                           |    | män                     | kvinnor | summa |    |       |       |       |
| 50 00                                | Rödeby, del av                                     | +                         | 10  | +                         | 37 | 523                     | 533     | 1 056 |    |       |       |       |
| 50 10                                | - ” -  | +                         | 1   | -                         | 9  | 93                      | 103     | 196   |    |       |       |       |
| 50 20                                | - ” -  | +                         | 10  | +                         | 3  | 55                      | 41      | 96    |    |       |       |       |
| 50 30                                | - ” -  | -                         | 9   | -                         | 8  | 243                     | 244     | 487   |    |       |       |       |
| 50 40                                | - ” -  | +                         | 10  | +                         | 14 | 152                     | 175     | 327   |    |       |       |       |
| 50 50                                | - ” -  | -                         | 39  | +                         | 15 | 569                     | 535     | 1 104 |    |       |       |       |
| 50 60                                | - ” -  | +/-                       | 0   | -                         | 3  | 106                     | 89      | 195   |    |       |       |       |
| 50 70                                | Inglatorp  | +                         | 6   | -                         | 1  | 45                      | 38      | 83    |    |       |       |       |
| 51 00                                | Spjutsbygd/Bostorp<br>(del i f.d. Rödeby församl.) | -                         | 8   | -                         | 1  | 146                     | 123     | 269   |    |       |       |       |
| 52 00                                | Strömsberg   | +/-                       | 0   | +                         | 3  | 53                      | 51      | 104   |    |       |       |       |
| 58 11                                | Landsbygd Ledja                                    | +                         | 9   | +                         | 4  | 22                      | 27      | 49    |    |       |       |       |
| 58 12                                | Landsbygd Buggamåla                                | -                         | 2   | -                         | 4  | 22                      | 22      | 44    |    |       |       |       |
| 58 13                                | Landsbygd Falan                                    | -                         | 6   | -                         | 3  | 31                      | 31      | 62    |    |       |       |       |
| 58 21                                | Landsbygd Bredabäck                                | -                         | 12  | +/-                       | 0  | 53                      | 57      | 110   |    |       |       |       |
| 58 22                                | Landsbygd Idehult                                  | +                         | 7   | +                         | 4  | 45                      | 47      | 92    |    |       |       |       |
| 58 23                                | Landsbygd Stengöl                                  | -                         | 6   | +                         | 5  | 124                     | 108     | 232   |    |       |       |       |
| 58 31                                | Landsbygd Viö                                      | +                         | 3   | +                         | 2  | 53                      | 45      | 98    |    |       |       |       |
| 58 32                                | Landsbygd Stubbelycke                              | -                         | 13  | +                         | 1  | 140                     | 116     | 256   |    |       |       |       |
| 58 41                                | Landsbygd Hökamåla                                 | +                         | 4   | +/-                       | 0  | 68                      | 74      | 142   |    |       |       |       |
| 58 42                                | Landsbygd Inglatorp                                | +                         | 7   | -                         | 2  | 25                      | 18      | 43    |    |       |       |       |
|                                      |  |                           |     |                           |    | <hr/>                   |         |       |    |       |       |       |
|                                      |  |                           |     |                           |    | -                       | 28      | +     | 57 | 2 568 | 2 477 | 5 045 |

\* nytt nyko 2017-12-31

| Områdes-<br>kod                           | Kommundel  | Förändring<br>fr 17-12-31 |    | Förändring<br>fr 21-12-31 |    | Folkmängd<br>2022-12-31 |         |       |
|---|--|---------------------------|----|---------------------------|----|-------------------------|---------|-------|
|   |  |                           |    |                           |    | män                     | kvinnor | summa |
| <b>Före detta Fridlevstads församling</b> |  |                           |    |                           |    |                         |         |       |
| 61 00                                     | Fridlevstad  | +                         | 11 | +/-                       | 0  | 324                     | 341     | 665   |
| 61 10                                     | Nävrögöl (del i fd Fridlev-<br>stads församling)         | -                         | 8  | -                         | 1  | 90                      | 61      | 151   |
| 61 20                                     | Spjutsbygd/Bostorp (del i fd<br>Fridlevstads församling) | -                         | 15 | -                         | 6  | 45                      | 45      | 90    |
| 61 81                                     | Landsbygd Nävrögöl                                       | +                         | 6  | +                         | 7  | 98                      | 84      | 182   |
| 61 82                                     | Landsbygd Fridlevstad                                    | -                         | 41 | -                         | 8  | 284                     | 245     | 529   |
| 61 83                                     | Landsbygd Bostorp  | +                         | 10 | +                         | 2  | 212                     | 185     | 397   |
| 61 84                                     | Landsbygd Holmamåla                                      | -                         | 7  | +/-                       | 0  | 15                      | 11      | 26    |
|   |  | -                         | 44 | -                         | 6  | 1 068                   | 972     | 2 040 |
| <b>Före detta Sillhövda församling</b>    |  |                           |    |                           |    |                         |         |       |
| 62 00                                     | Holmsjö  | -                         | 17 | -                         | 5  | 194                     | 185     | 379   |
| 62 10                                     | Nävrögöl (del i fd Sillhövda<br>församling)              | +                         | 26 | +                         | 10 | 39                      | 34      | 73    |
| 62 20                                     | Saleboda   | -                         | 13 | +                         | 12 | 78                      | 58      | 136   |
| 62 81                                     | Landsbygd Saleboda                                       | +                         | 10 | +                         | 1  | 84                      | 74      | 158   |
| 62 82                                     | Landsbygd Holmsjö  | +                         | 8  | -                         | 3  | 78                      | 69      | 147   |
| 62 83                                     | Landsbygd Staffansbygd                                   | -                         | 2  | +                         | 6  | 88                      | 87      | 175   |
|   |  | +                         | 12 | +                         | 21 | 561                     | 507     | 1 068 |
| <b>Före detta Tving's församling</b>      |  |                           |    |                           |    |                         |         |       |
| 63 00                                     | Tving  | -                         | 32 | -                         | 8  | 240                     | 215     | 455   |
| 63 10                                     | Alnaryd  | +                         | 5  | +                         | 2  | 24                      | 27      | 51    |
| 63 81                                     | Landsbygd NV Alnaryd                                     | +                         | 6  | +                         | 11 | 42                      | 45      | 87    |
| 63 82                                     | Landsbygd Blåningsmåla                                   | +                         | 13 | +                         | 6  | 120                     | 109     | 229   |
| 63 83                                     | Landsbygd Tving  | +                         | 9  | +                         | 4  | 220                     | 172     | 392   |
|   |  | +                         | 1  | +                         | 15 | 646                     | 568     | 1 214 |
| <b>F.d. Nättraby församling</b>           |  |                           |    |                           |    |                         |         |       |
| 70 00                                     | Nättraby, N om E22                                       | -                         | 7  | +                         | 7  | 140                     | 125     | 265   |
| 70 01                                     | Nättraby, del av   | -                         | 41 | -                         | 16 | 437                     | 451     | 888   |
| 70 02                                     | Nättraby, öster om ån                                    | +                         | 32 | +                         | 2  | 286                     | 297     | 583   |
| 70 03                                     | Nättraby, del av   | +                         | 17 | -                         | 16 | 509                     | 499     | 1 008 |
| 70 04                                     | Nättraby, del av   | +                         | 7  | -                         | 1  | 107                     | 102     | 209   |
| 70 05                                     | Nättraby, del av   | +                         | 11 | -                         | 7  | 96                      | 78      | 174   |
| 70 06                                     | Nättraby, Skärva by                                      | -                         | 21 | +                         | 3  | 112                     | 91      | 203   |
| 70 07                                     | Nättraby, Hejans Lycka *                                 | +                         | 50 | +                         | 20 | 27                      | 23      | 50    |
| 70 10                                     | Sjuhalla   | +                         | 6  | +/-                       | 0  | 105                     | 118     | 223   |
| 78 11                                     | Landsbygd, Agdatorp                                      | -                         | 15 | -                         | 1  | 97                      | 97      | 194   |
| 78 12                                     | Landsbygd, Marielund                                     | -                         | 4  | -                         | 9  | 29                      | 26      | 55    |
| 78 13                                     | Allatorp/Rosenholm<br>med landsbygd                      | -                         | 1  | +                         | 1  | 180                     | 160     | 340   |
| 78 14                                     | Landsbygd Grönadal                                       | +                         | 40 | +                         | 19 | 113                     | 102     | 215   |
| 78 15                                     | Landsbygd Skärva   | -                         | 7  | -                         | 5  | 20                      | 17      | 37    |

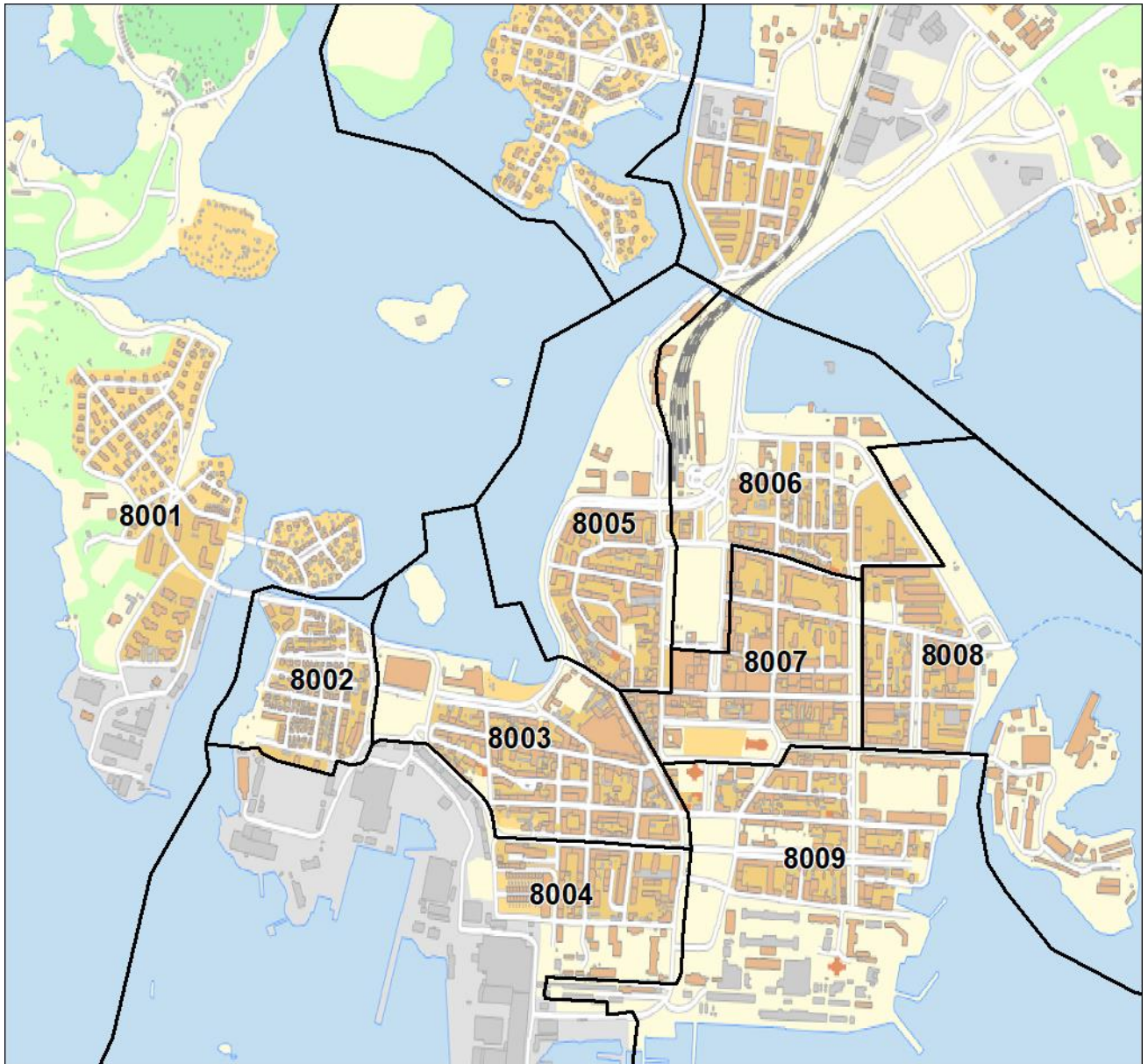
| Områdes-<br>kod        | Kommundel   | Förändring  |             | Förändring |         | Folkmängd  |       |  |
|------------------------|---|-------------|-------------|------------|---------|------------|-------|--|
|                        |   | fr 17-12-31 | fr 21-12-31 | män        | Kvinnor | 2022-12-31 |       |  |
|                        |   |             |             |            |         |            | summa |  |
| 78 80                  | Tätbebyggelse Skillingenäs,<br>Färmanstorp, Skavkulla | + 81        | + 26        | 513        | 485     | 998        |       |  |
|                        | * nytt nyko 2020-12-31                                | + 148       | + 23        | 2 771      | 2 671   | 5 442      |       |  |
| <b>Rest</b>            |   |             |             |            |         |            |       |  |
|                        | På kommunen skrivna/Utan känt hemvist                 | + 41        | + 27        | 54         | 37      | 91         |       |  |
| <b>Kommunen totalt</b> |   | + 16        | - 26        | 34 287     | 32 395  | 66 682     |       |  |

## KARTOR ÖVER INDELNINGEN I OMRÅDESKODER (NYKO 4-siffernivå)

Trossö m.m.

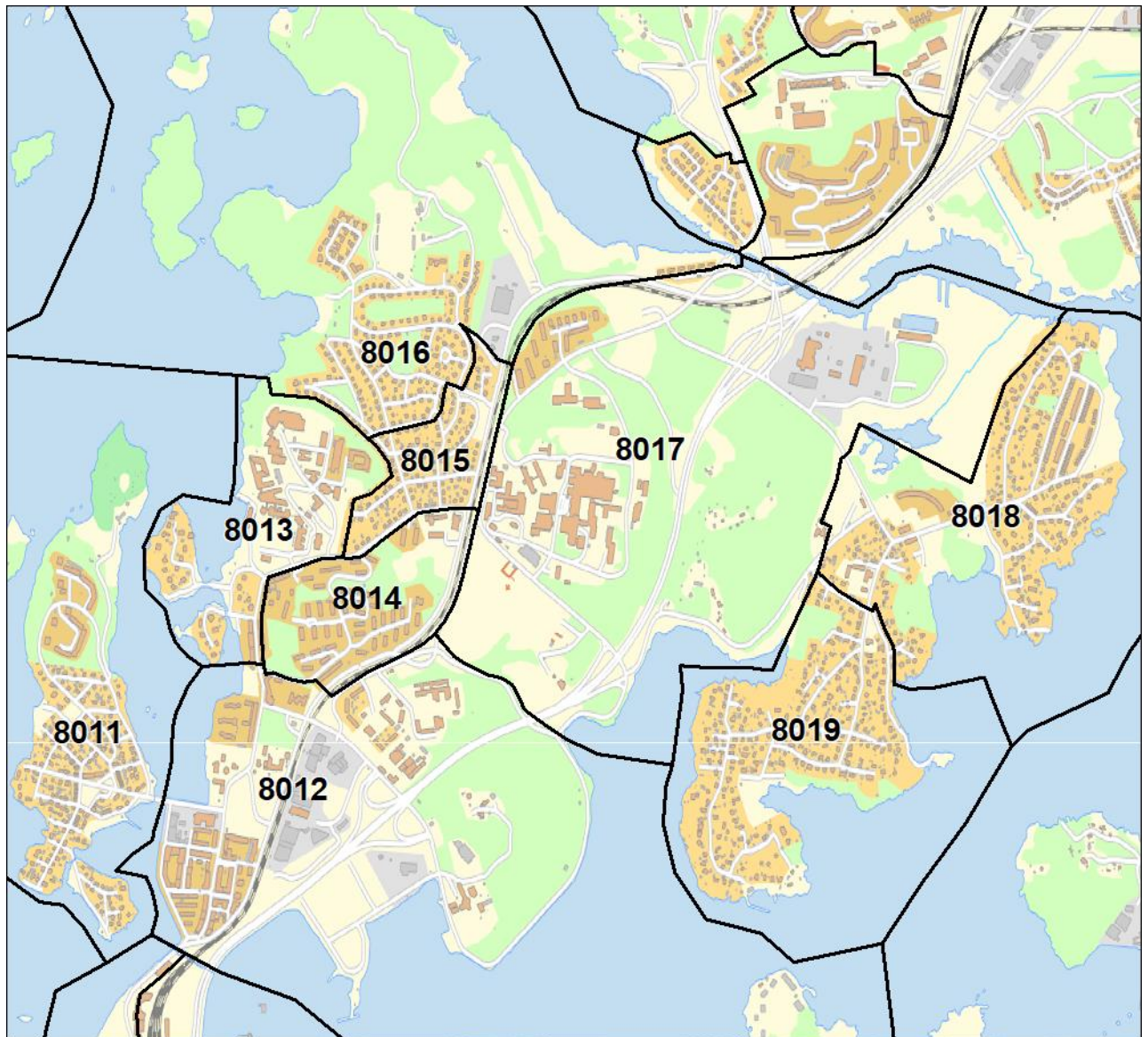
Områdeskoder:

8001 – 8009

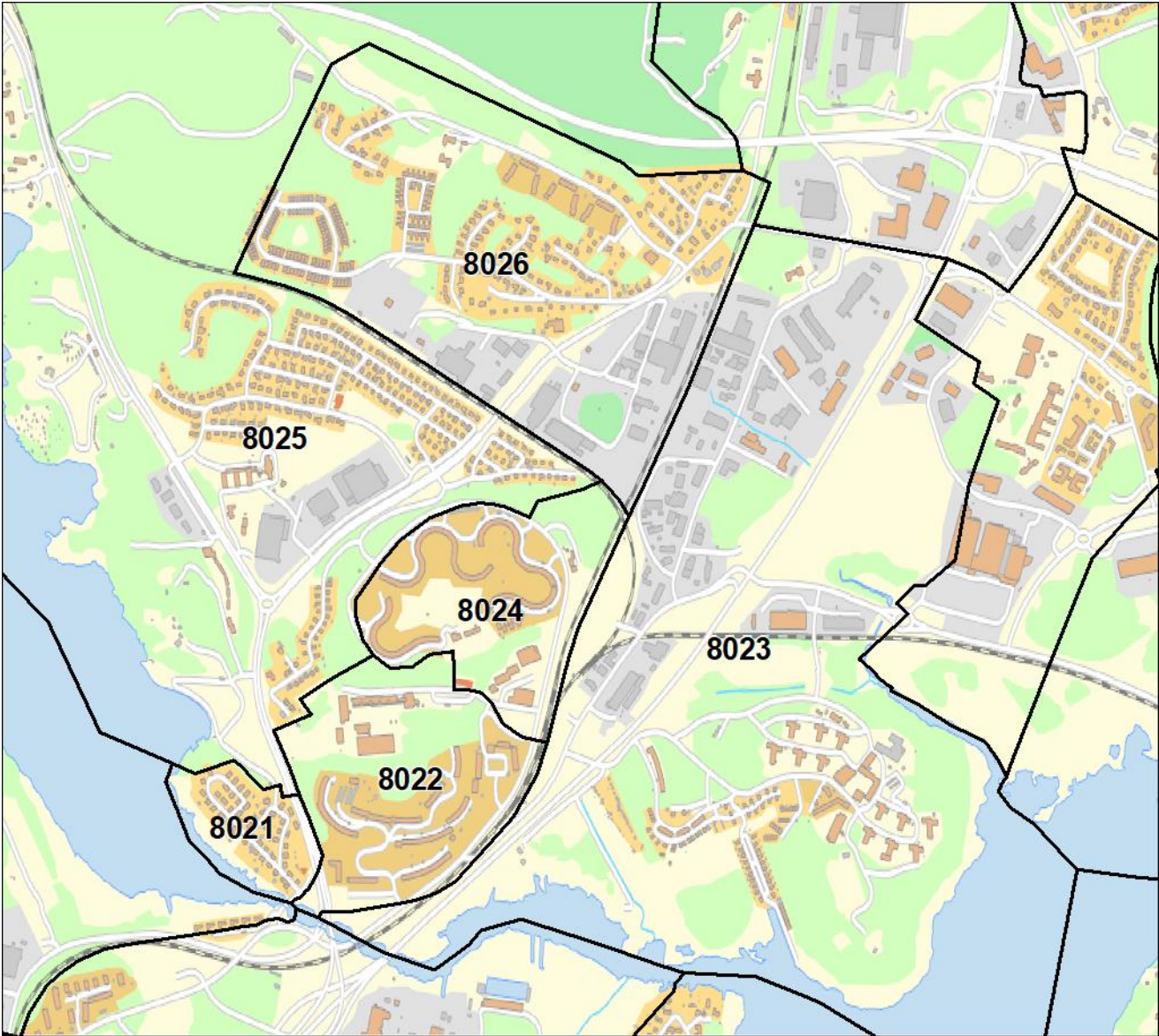


Wämö

Områdeskoder: 8011 – 8019

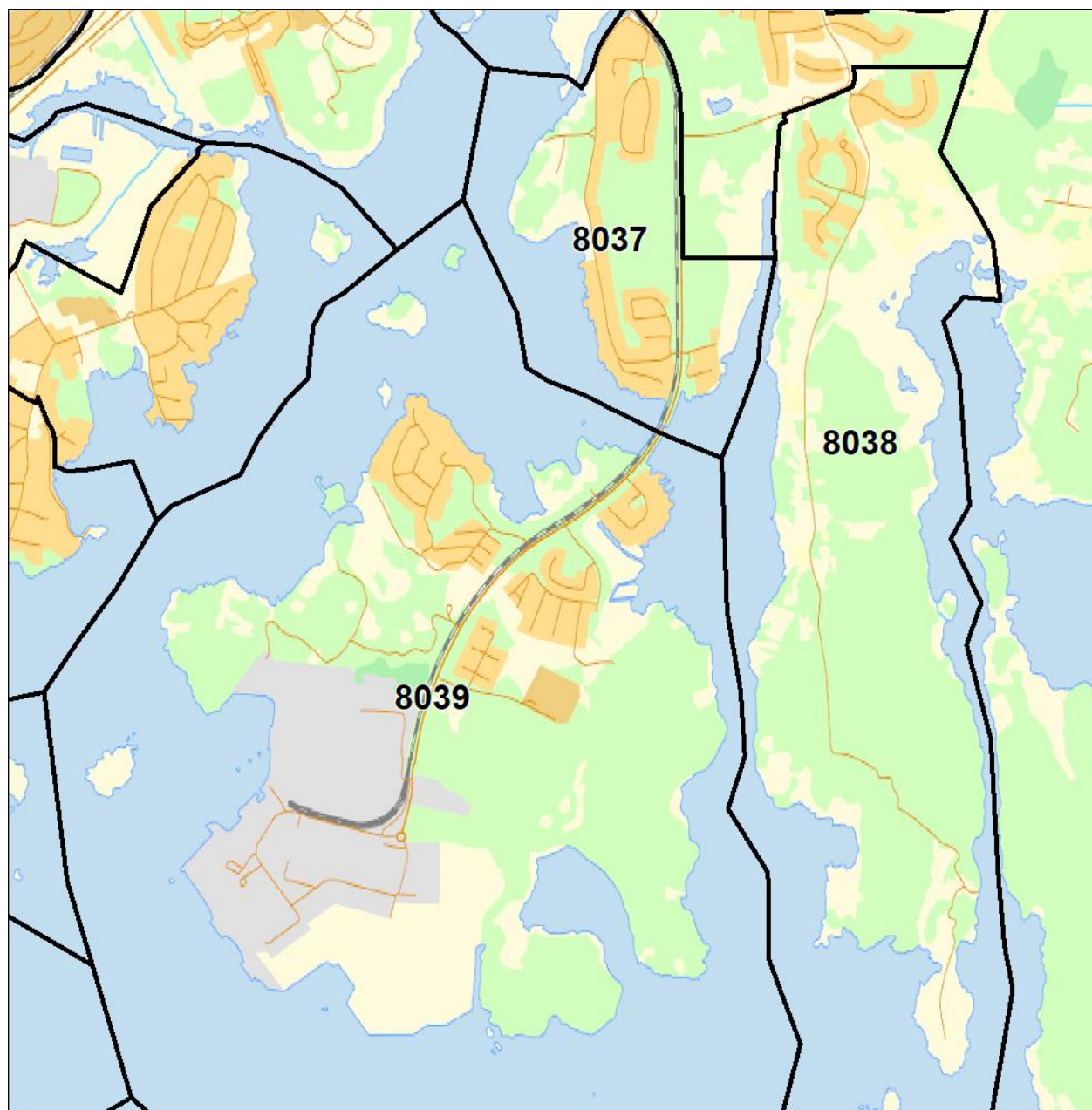


Sunna  
Områdeskoder: 8021 – 8026



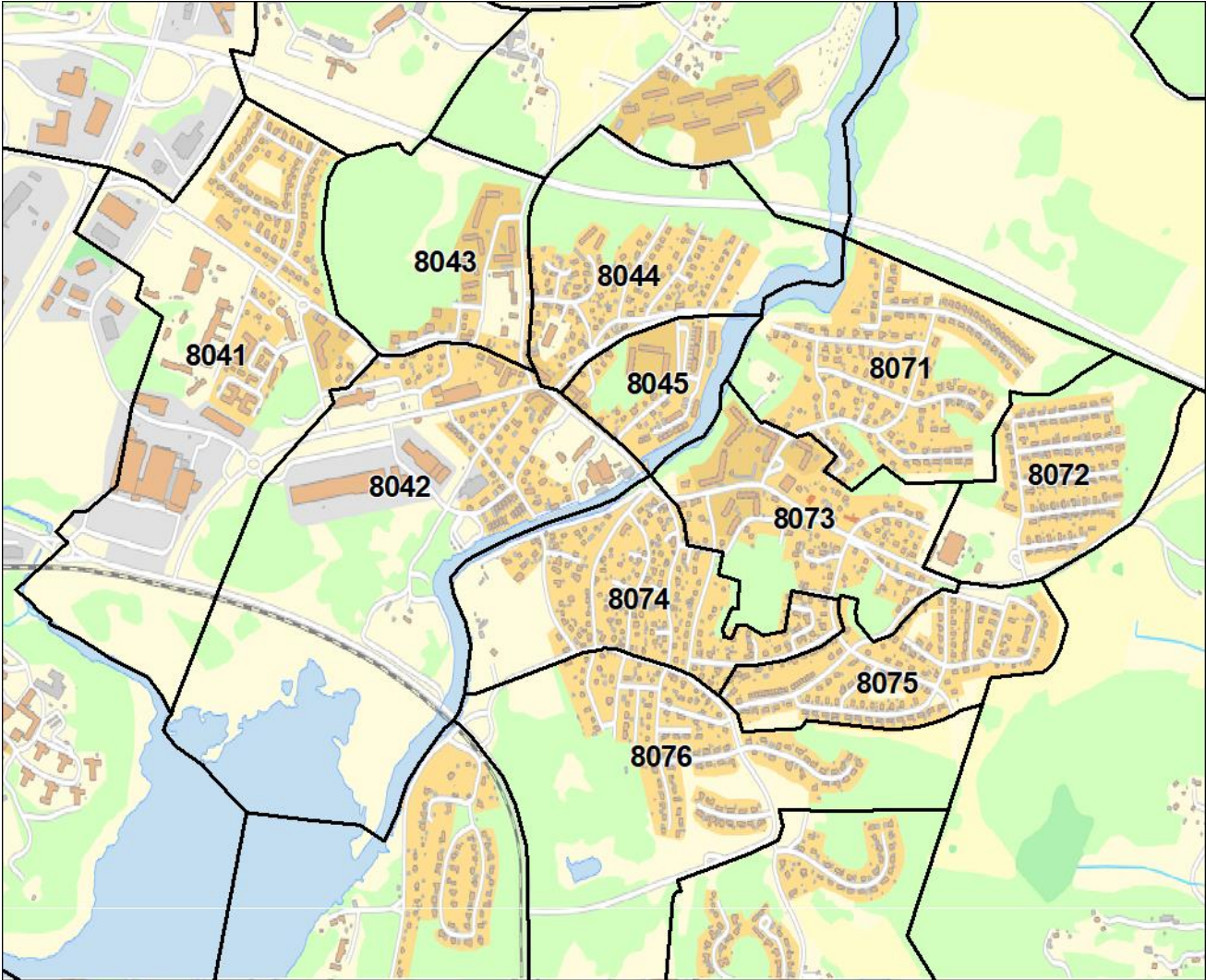
Verkö, Ringö, Knösö  
Områdeskoder:

8037 – 8039

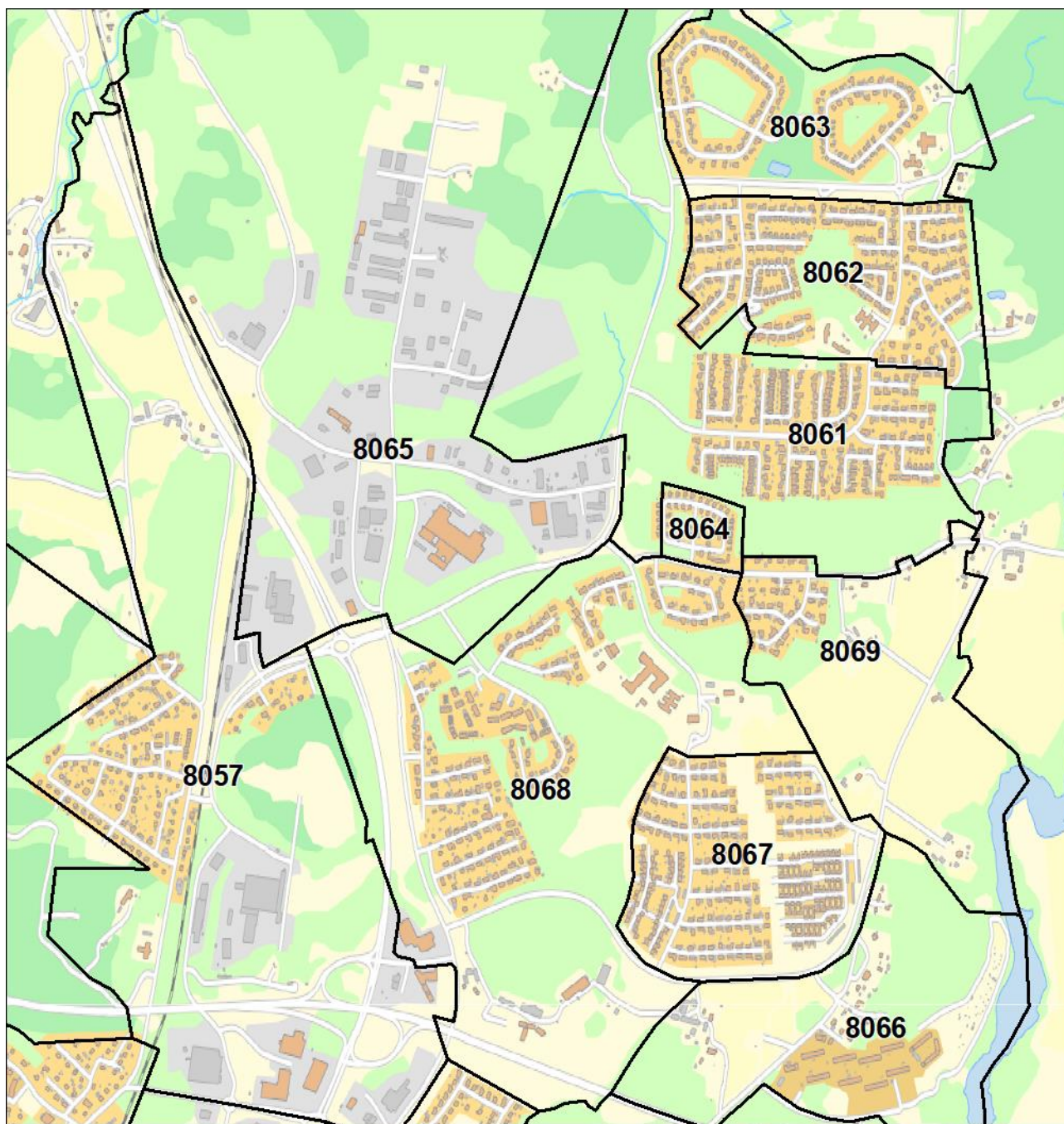


Lyckeby  
Områdeskoder:

8041 – 8045, 8071 – 8076

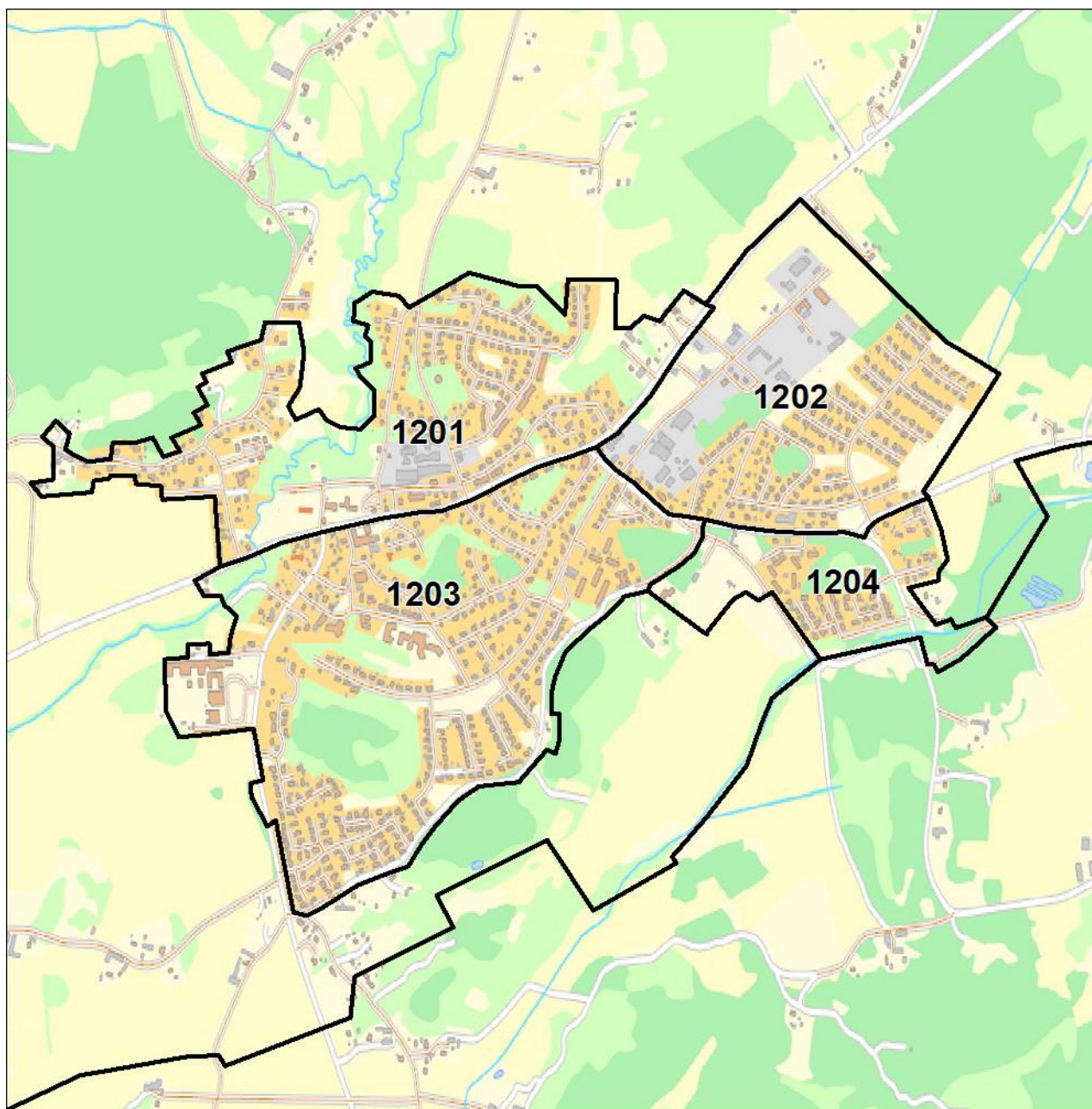


Torskors, Hässlegården, Spandelstorp m.m.  
Områdeskoder: 8057, 8061 – 8069



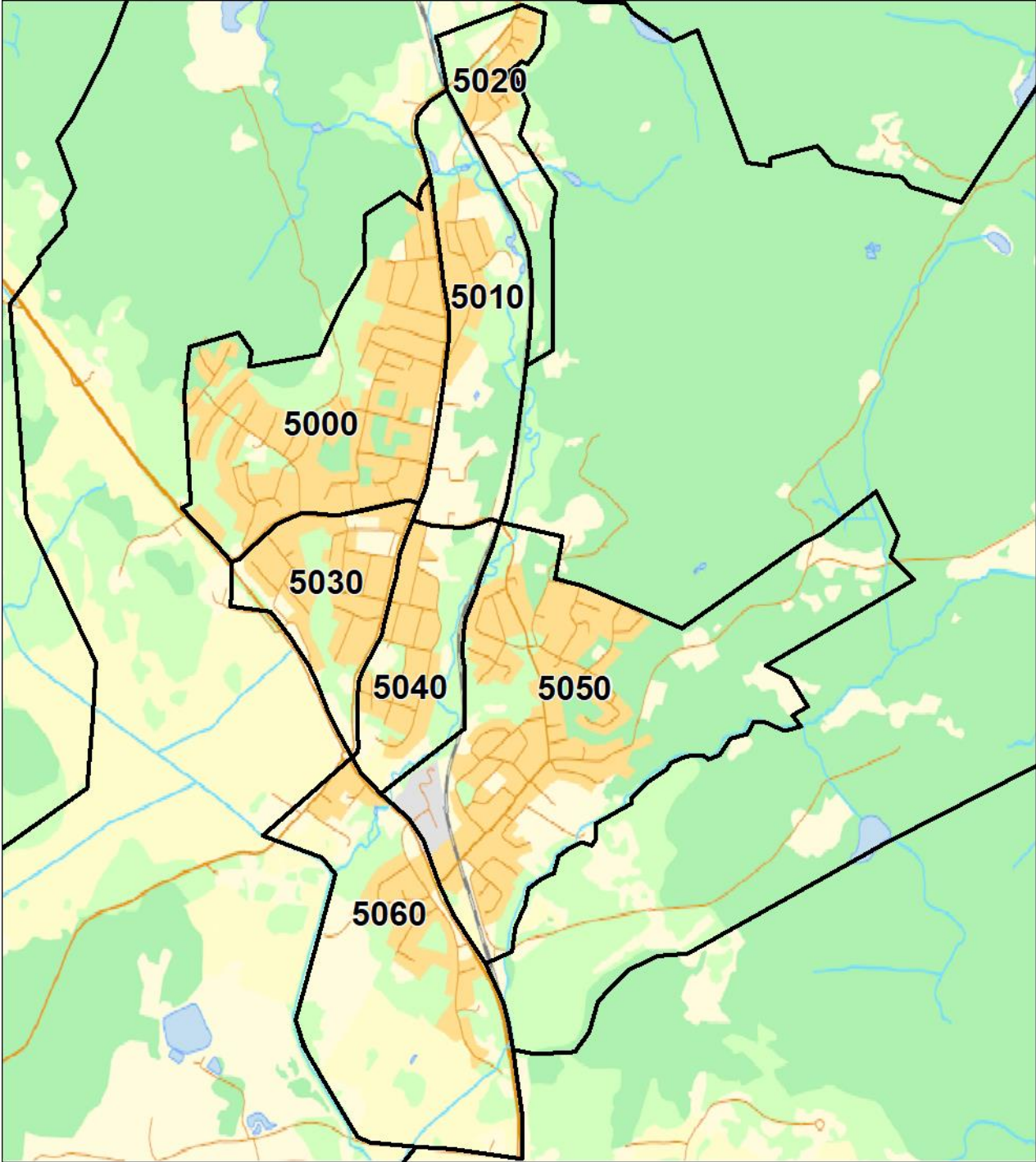
Jämjö samhälle  
Områdeskoder:

1201 – 1204

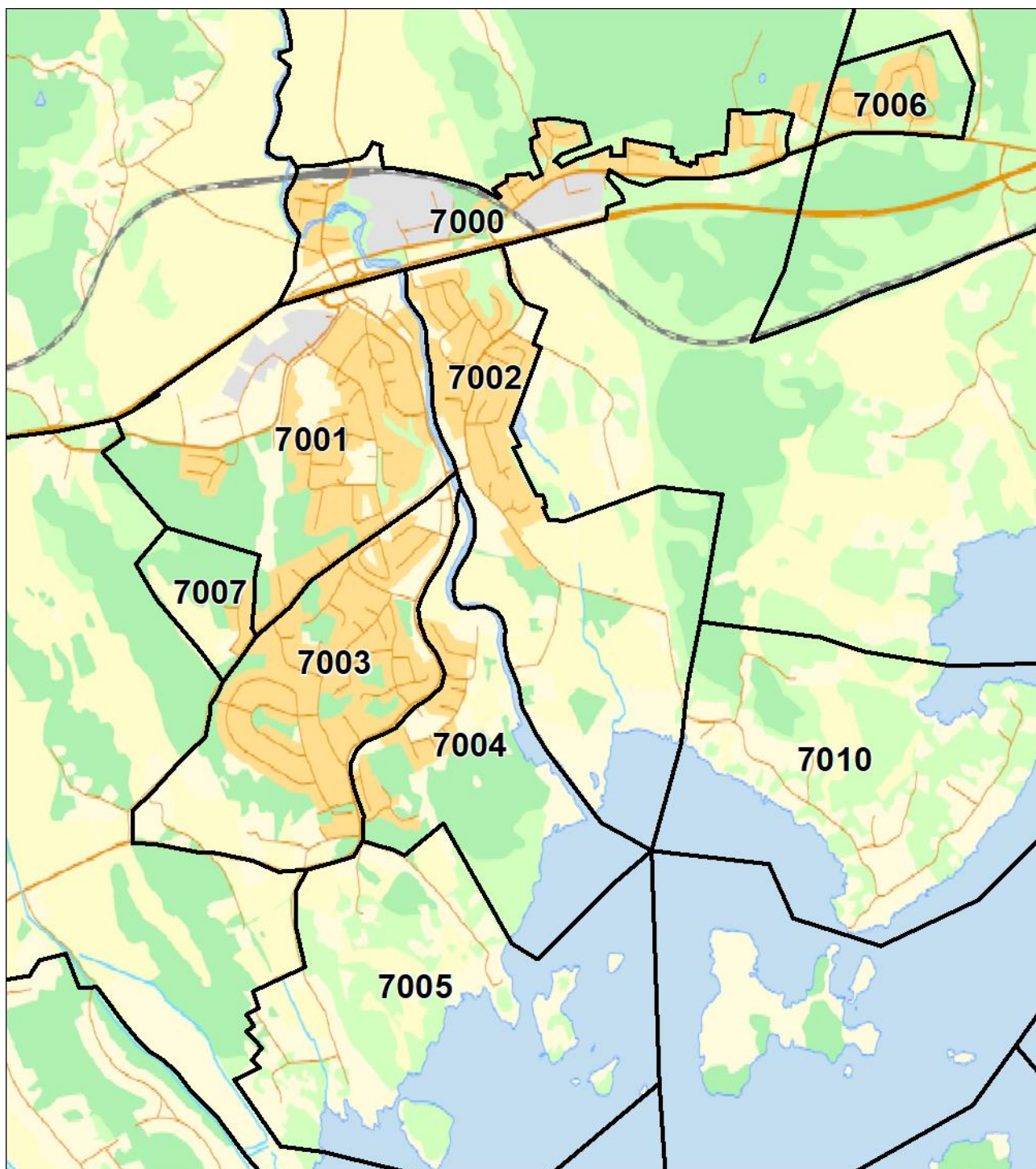


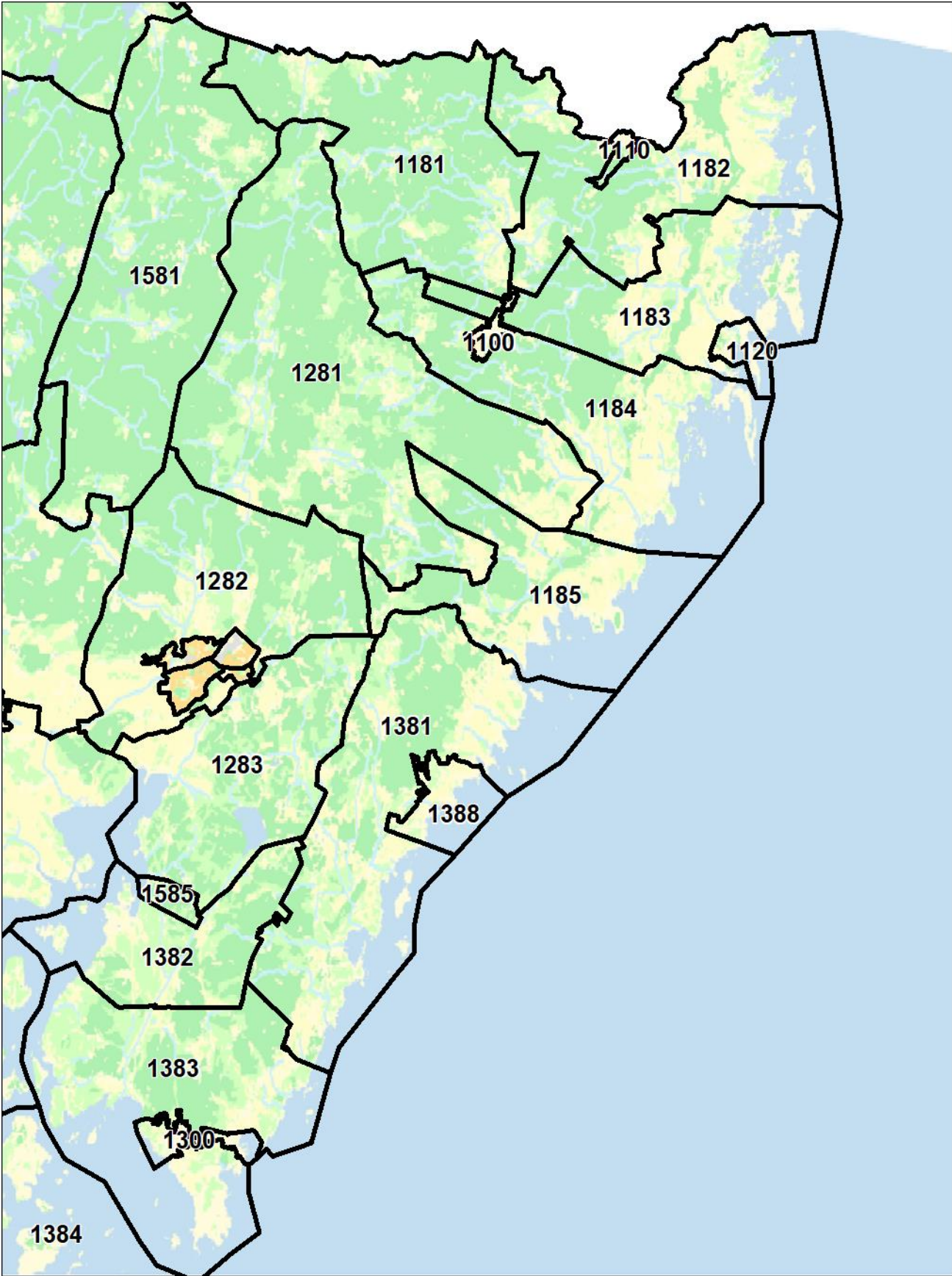
Rödeby samhälle  
Områdeskoder:

5000 – 5006

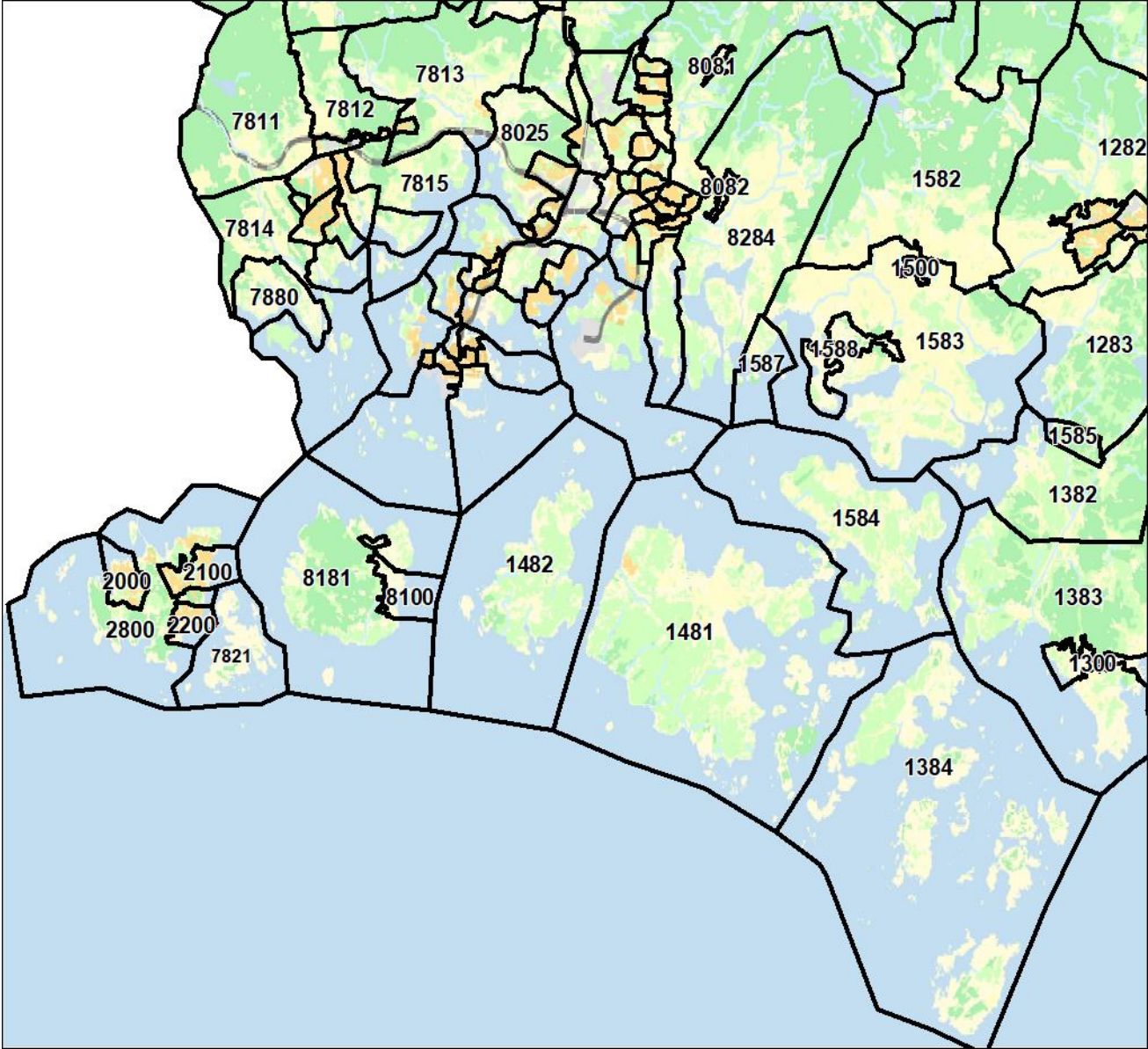


Nättraby samhälle  
Områdeskoder: 7000 – 7010

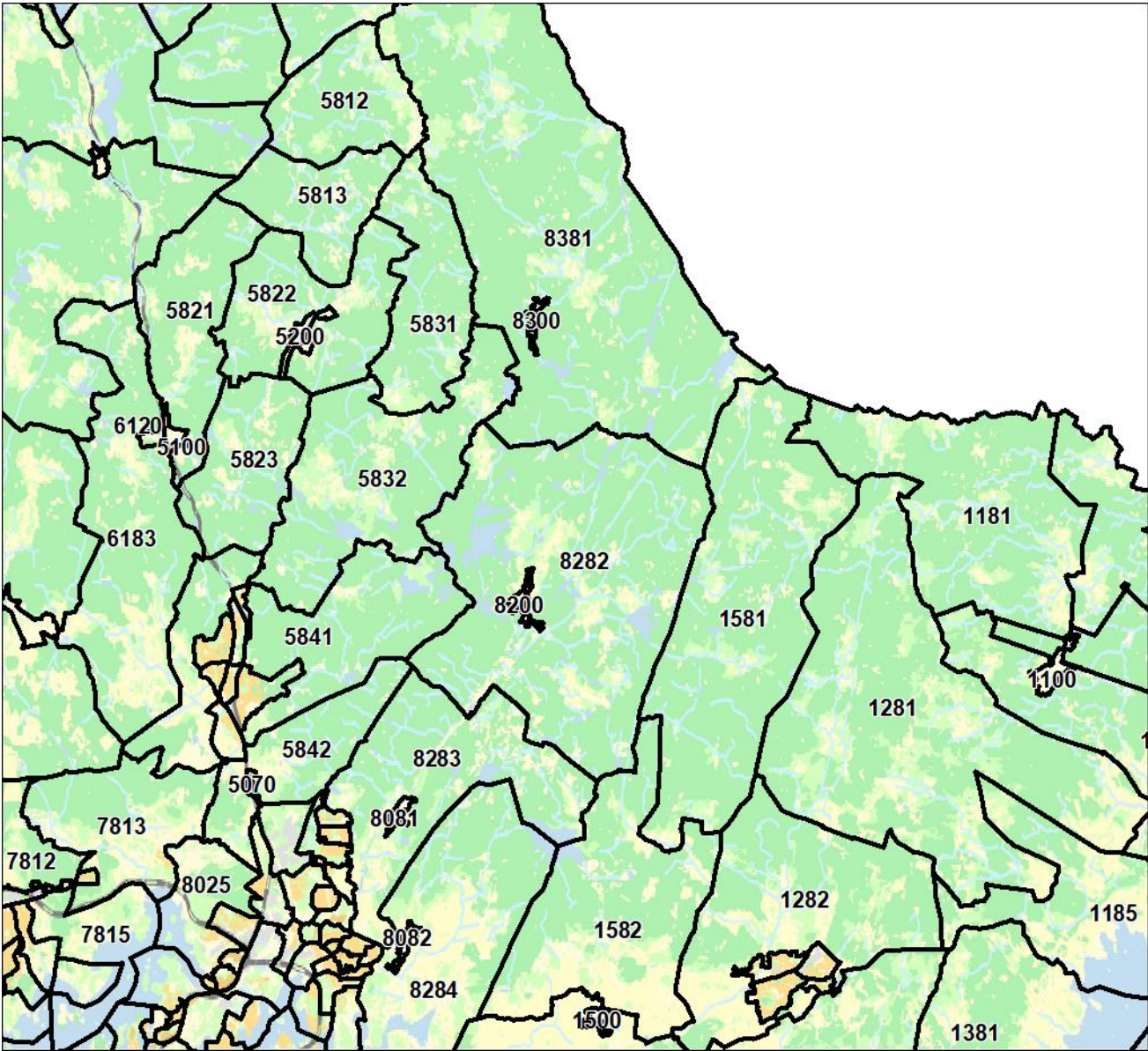


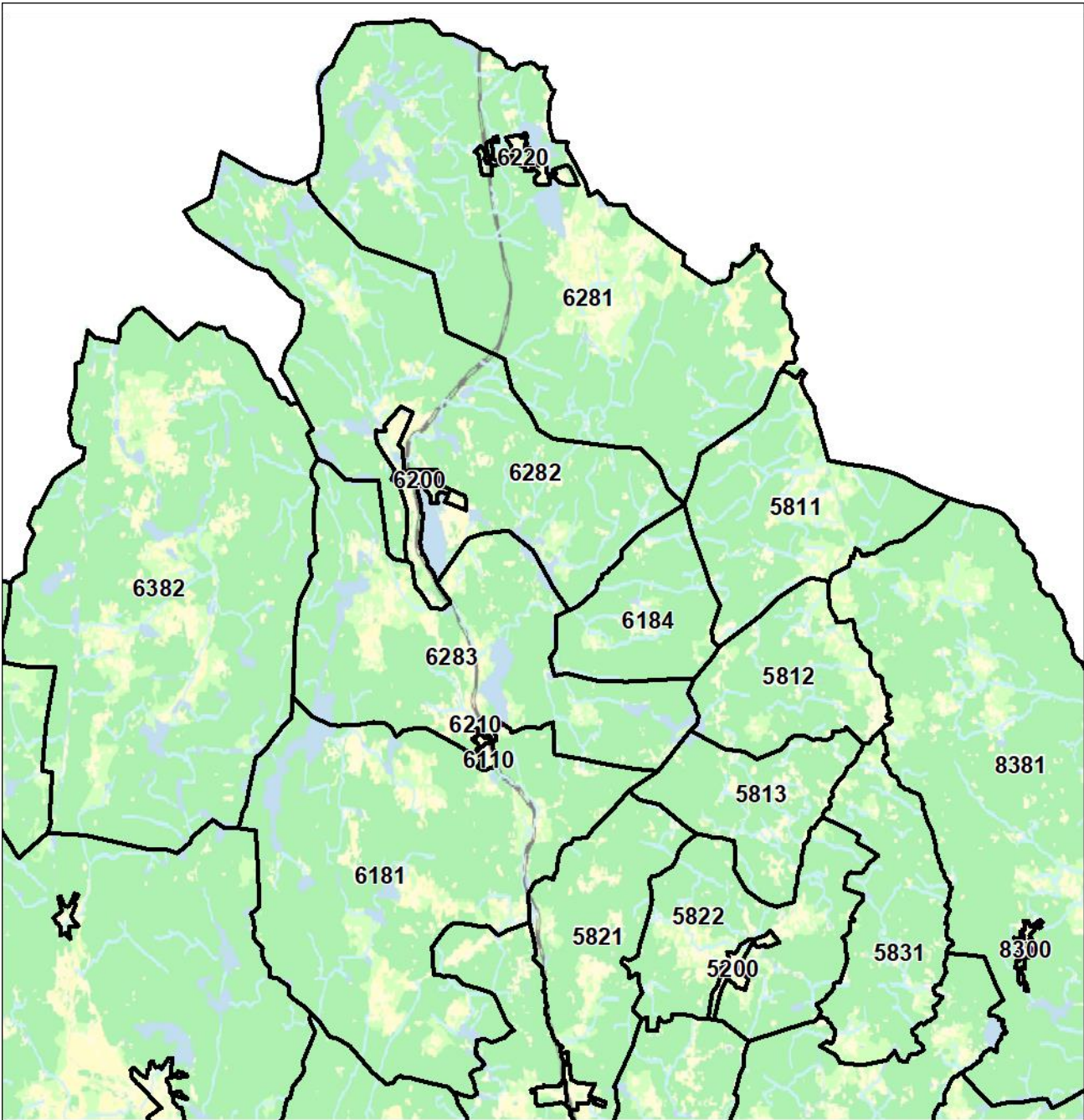


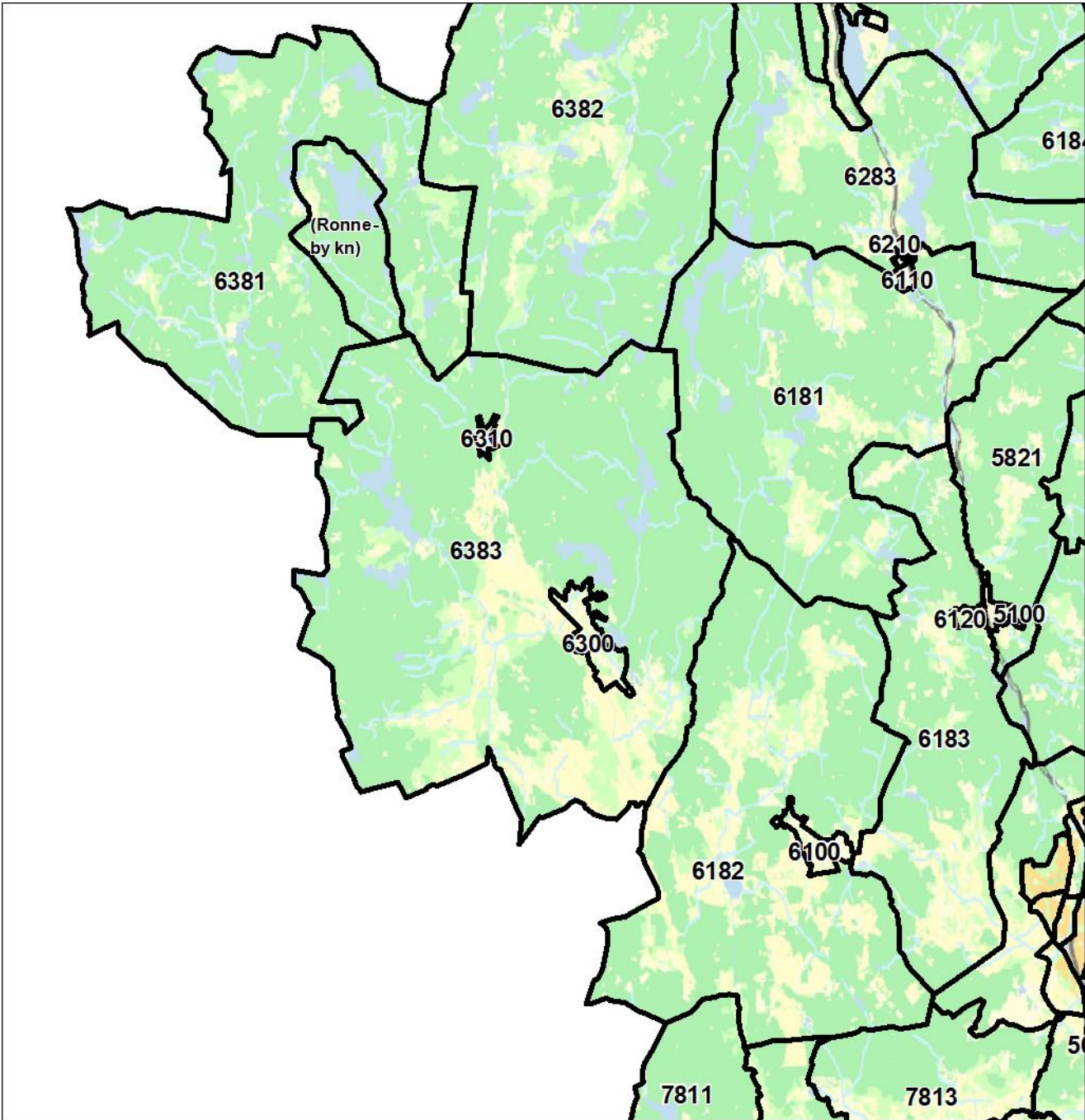
Nättraby, Hasslö, Aspö och Sturkö, samt del av Ramdala



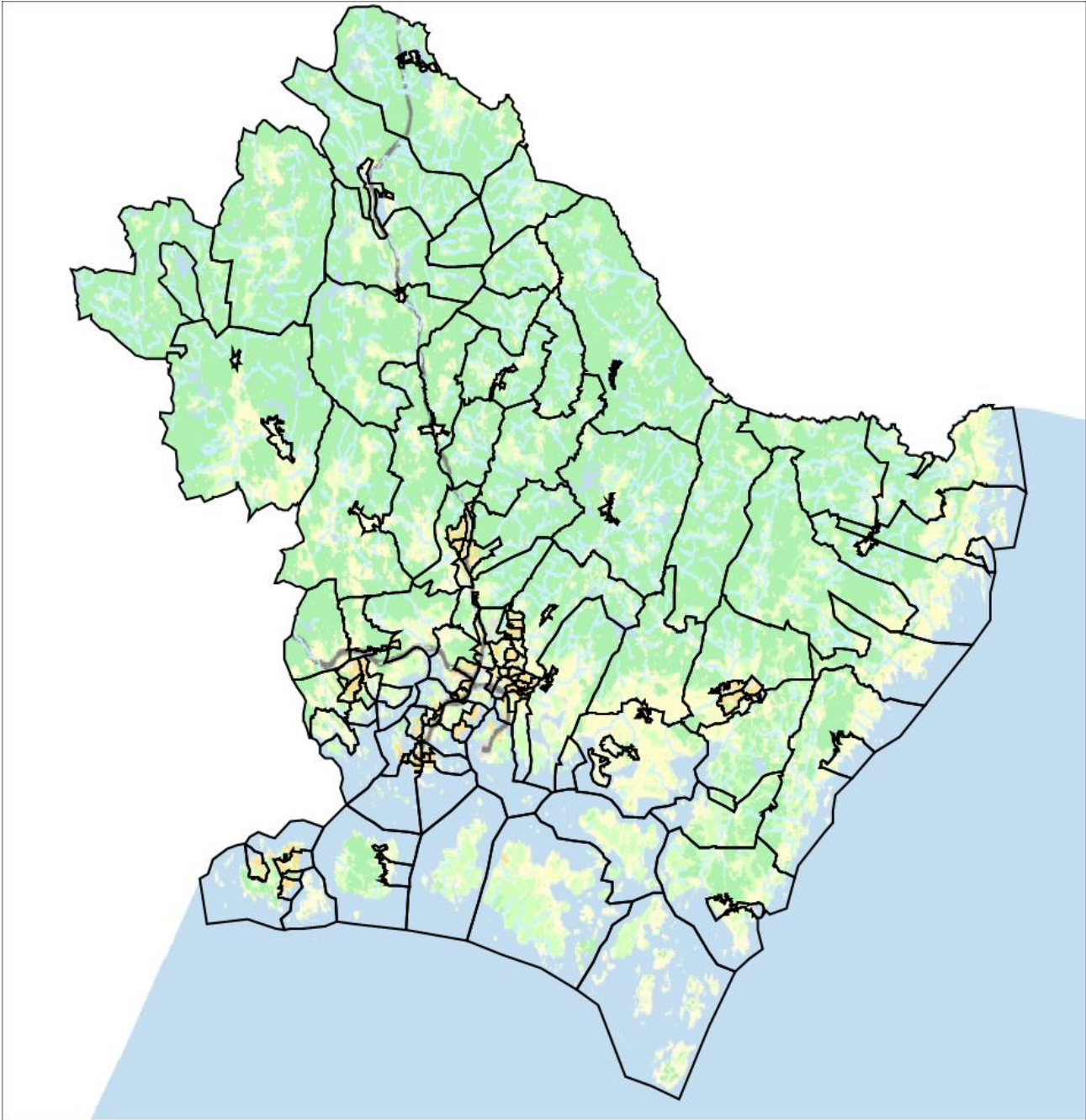
Ramdala, Kättismåla, Flymen, Rödeby m.m.







Översiktskarta Karlskrona kommun



## BEFOLKNINGSFÖRÄNDRINGAR KARLSKRONA KOMMUN 1980-2021

|      | födda | döda | födelse-<br>netto | In-<br>flyttade | ut-<br>flyttade | netto-<br>flyttning | folk-<br>ökning | Juster-<br>ing * | Folkmängd<br>31/12 |
|------|-------|------|-------------------|-----------------|-----------------|---------------------|-----------------|------------------|--------------------|
| 1980 | 684   | 712  | - 28              | 1 527           | 1 627           | - 100               | - 126           | + 2              | 60 141             |
| 1981 | 641   | 781  | - 140             | 1 157           | 1 492           | - 335               | - 475           | -                | 59 666             |
| 1982 | 671   | 732  | - 61              | 1 237           | 1 250           | - 13                | - 69            | + 5              | 59 597             |
| 1983 | 666   | 757  | - 91              | 1 305           | 1 185           | + 120               | + 99            | + 70             | 59 696             |
| 1984 | 676   | 762  | - 86              | 1 373           | 1 327           | + 46                | - 36            | + 4              | 59 660             |
| 1985 | 674   | 696  | - 22              | 1 324           | 1 581           | - 257               | - 267           | + 12             | 59 393             |
| 1986 | 716   | 721  | - 5               | 1 255           | 1 637           | - 382               | - 386           | + 1              | 59 007             |
| 1987 | 700   | 756  | - 56              | 1 370           | 1 669           | - 299               | - 357           | - 2              | 58 650             |
| 1988 | 701   | 772  | - 71              | 1 866           | 1 813           | + 53                | - 16            | + 2              | 58 634             |
| 1989 | 709   | 764  | - 55              | 2 018           | 1 831           | + 187               | + 134           | + 2              | 58 768             |
| 1990 | 760   | 707  | + 53              | 1 909           | 1 675           | + 234               | + 286           | - 1              | 59 054             |
| 1991 | 831   | 704  | + 127             | 1 746           | 1 649           | + 97                | + 225           | + 1              | 59 279             |
| 1992 | 756   | 745  | + 11              | 1 578           | 1 481           | + 97                | + 111           | + 3              | 59 390             |
| 1993 | 751   | 794  | - 43              | 1 994           | 1 589           | + 405               | + 363           | + 1              | 59 753             |
| 1994 | 729   | 661  | + 68              | 2 949           | 2 126           | + 823               | + 889           | - 2              | 60 642             |
| 1995 | 674   | 747  | - 73              | 1 968           | 1 945           | + 23                | - 50            | -                | 60 592             |
| 1996 | 624   | 814  | - 190             | 1 825           | 1 840           | - 15                | - 204           | + 1              | 60 388             |
| 1997 | 565   | 742  | - 177             | 2 267           | 2 175           | + 92                | - 86            | - 1              | 60 302             |
| 1998 | 613   | 701  | - 88              | 2 523           | 2 322           | + 201               | + 127           | + 14             | 60 429             |
| 1999 | 582   | 718  | - 136             | 2 208           | 2 100           | + 108               | - 33            | - 5              | 60 396             |
| 2000 | 620   | 682  | - 62              | 2 458           | 2 219           | + 239               | + 168           | - 9              | 60 564             |
| 2001 | 581   | 643  | - 62              | 2 319           | 2 214           | + 105               | + 32            | - 11             | 60 596             |
| 2002 | 705   | 675  | + 30              | 2 179           | 2 129           | + 50                | + 80            | -                | 60 676             |
| 2003 | 690   | 738  | - 48              | 2 213           | 1 981           | + 232               | + 181           | - 3              | 60 857             |
| 2004 | 721   | 608  | + 113             | 2 307           | 2 144           | + 163               | + 280           | + 4              | 61 137             |
| 2005 | 729   | 684  | + 45              | 2 389           | 2 188           | + 201               | + 246           | -                | 61 383             |
| 2006 | 757   | 671  | + 86              | 2 741           | 2 373           | + 368               | + 461           | + 7              | 61 844             |
| 2007 | 736   | 658  | + 78              | 2 937           | 2 516           | + 421               | + 494           | - 5              | 62 338             |
| 2008 | 728   | 735  | - 7               | 2 992           | 2 523           | + 469               | + 466           | + 4              | 62 804             |
| 2009 | 713   | 695  | + 18              | 2 880           | 2 362           | + 518               | + 538           | + 2              | 63 342             |
| 2010 | 750   | 686  | + 64              | 3 054           | 2 421           | + 633               | + 690           | - 7              | 64 032             |
| 2011 | 707   | 675  | + 32              | 2 897           | 2 736           | + 161               | + 183           | - 10             | 64 215             |
| 2012 | 696   | 672  | + 24              | 2 757           | 3 307           | - 550               | - 524           | + 2              | 63 691             |
| 2013 | 685   | 663  | + 22              | 2 881           | 2 691           | + 190               | + 221           | + 9              | 63 912             |
| 2014 | 749   | 656  | + 93              | 3 104           | 2 763           | + 341               | + 436           | + 2              | 64 348             |
| 2015 | 665   | 642  | + 23              | 3 721           | 2 723           | + 998               | + 1 032         | + 11             | 65 380             |
| 2016 | 734   | 620  | + 114             | 3 628           | 2 869           | + 759               | + 882           | + 9              | 66 262             |
| 2017 | 662   | 649  | + 13              | 3 363           | 2 973           | + 390               | + 404           | + 1              | 66 666             |
| 2018 | 703   | 627  | + 76              | 3 106           | 3 171           | - 65                | + 9             | - 2              | 66 675             |
| 2019 | 643   | 639  | + 4               | 2 971           | 3 031           | - 60                | - 53            | + 3              | 66 622             |
| 2020 | 643   | 686  | - 43              | 2 874           | 2 953           | - 79                | - 107           | + 15             | 66 515             |
| 2021 | 635   | 677  | - 42              | 3 036           | 2 842           | + 194               | + 193           | + 41             | 66 708             |
| 2022 | 594   | 654  | - 60              | 3 015           | 3 008           | + 7                 | - 26            | + 27             | 66 682             |