

BLEKINGE LÄNS ALLMÄNNA KUNGÖRELSER

N:r 51. 1974 (Planeringsavdelningen)

B

N:r 51. Skyddsområde och allmänna föreskrifter för grundvattentäkt i Holmsjö i Karlskrona kommun.

Länsstyrelsen har genom beslut 1974-06-24 med stöd av 2 kap 64 § vattenlagen fastställt skyddsområde för grundvattentillgång på fastigheten Holmsjö 1:14 i Karlskrona kommun, som tillgodogöres för vattenförsörjningen för Holmsjö samhälle, samt meddelat följande föreskrifter att gälla inom skyddsområdet.

1 §

Skyddsområde skall vara det område, som utmärkts på härvid fogad karta.

2 §

Följande allmänna föreskrifter skall gälla inom skyddsområdet.

a) Förvaring, transport och hantering av brandfarlig vätska ävensom skyddsanordningar för stationär maskin samt motorfordon m m skall utföras enligt kommerskollegiums tillämpningsföreskrifter till förordningen (SFS 1961:568) om brandfarliga varor. Föreskrifterna finns tillgängliga hos byggnadsnämnden.

b) Upplag av andra för grundvattnet skadliga ämnen såsom smörj- och transformatoroljor, tjärprodukter, fenoler, organiska lösningsmedel, gifter för bl a bekämpning av skadedjur och växter, dammbindningsmedel samt industriella råvaror, produkter och avfallsämnen, får inte anordnas med mindre än att hälsovårdsnämnden och i förekommande fall särskild tillståndsmyndighet lämnat medgivande därtill.

c) Anläggning för förvaring av stallgödsel, djururin o dyl ävensom ensilageanläggning får anordnas endast i den mån det är möjligt att vidtaga helt betryggande åtgärder mot grundvattenförorening. Ifrågakvarande anläggningar skall vara täta, och deras innehåll får inte genom bräddning vid regntillfällen eller eljest nedtränga i marken. Skyddsanordningar skall utföras enligt av hälsovårdsnämnden i varje särskilt fall lämnade anvisningar.

d) Naturgödsel och andra gödningsämnen, skadedjurs- och växtbekämpningsmedel, vägsalt och dammbindningsmedel får användas endast i den omfattning som erfordras för normalt nyttjande av fastigheter för jordbruk och skogsbruk samt för sedvanligt underhåll av vägar.

e) Avloppsvatten får inte utsläppas på eller i marken. Avloppsledningar med tillhörande brunnar skall utföras av täta rör med täta fogar. Hälsovårdsnäm-

den kan dock efter hörande av vattenverkets huvudman medge tillstånd till avloppsutsläpp inom yttre skyddszonen, om det med hänsyn till avloppsvattnets mängd och beskaffenhet samt till markbeskaffenheten och grundvattentans läge kan ske utan risk för grundvattnet.

f) Sopor eller annat avfall får inte uppläggas eller nedgrävas.

g) Grus- eller jordtäkt eller annan större schaktning får inte ske till lägre nivåer än vad som motsvaras av inom den inre skyddszonen tre meter och inom yttre skyddszonen en meter över högsta konstaterade grundvattenyta. Återfyllning av grus- eller jordtag får inte ske med sådant material att grundvattenförorening eller väsentlig minskning av grundvattenbildning och grundvattenframrinning kan bli följden. Länsstyrelsen prövar efter hälsovårdsnämndens hörande huruvida grus- eller jordtäkt eller annan större schaktning kan tillåtas under de nivåer som angivits ovan.

h) Ägare eller nyttjanderättshavare till fastighet inom skyddsområdet eller annan, som inom fastigheten ansvarar för förvaring eller hantering av för grundvattnet skadliga ämnen, har att till hälsovårdsnämnden eller brandchefen ofördröjligen göra anmälan om inom fastigheten inträffad händelse eller annat förhållande, som kan skada grundvattnet.

3 §

Det ankommer på hälsovårdsnämnden att övervaka efterlevnaden av föreskrifterna i 2 §.

4 §

Överträdelse av föreskrifterna i 2 § medför ansvar enligt 13 kap 14 § andra stycket vattenlagen.

Beslutet länder till omedelbar efterrättelse och gäller intill dess annorlunda förordnas.

Besvär över detta beslut kan anföras genom skrivelse till kammarrätten i Göteborg, adress Fack, 401 10 Göteborg. Skrivelsen skall ha inkommit dit inom tre veckor från den dag klaganden fått del av beslutet.

Klaganden skall i besvärsskrivelsen tydligt ange länsstyrelsens beslut eller foga beslutet till skrivelsen. Vidare bör klaganden meddela sin fullständiga adress.

Karlskrona i planeringsavdelningen 1974-06-24.

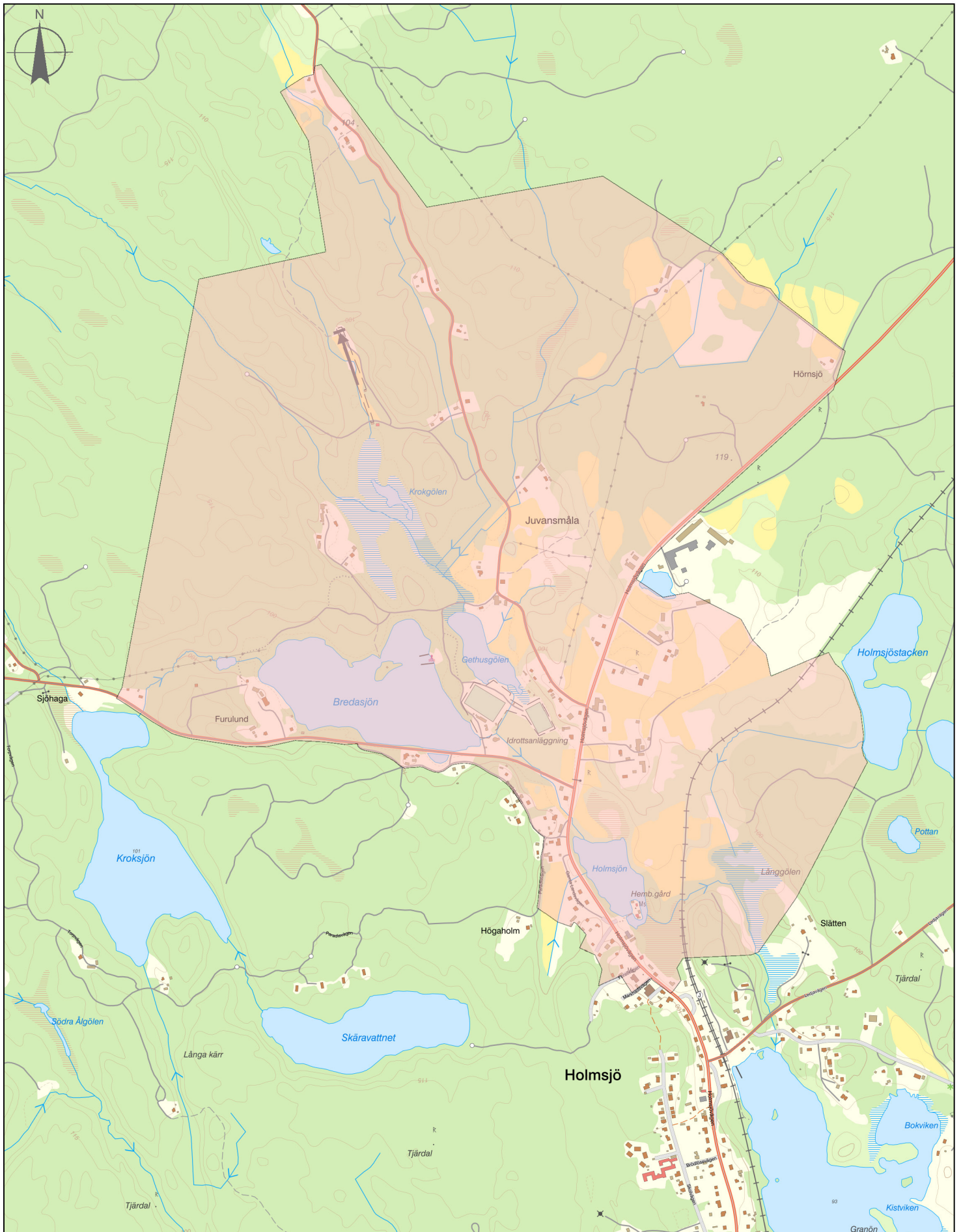
JAN-ERIK STENIUS

STEN THORNÉUS



OBS!

Följande karta är inte beslutad i föreskrifterna och gäller inte juridiskt.
Detta underlag kan endast användas som en hjälp till originalkartan.



0,5 0 0,5 1 [km]

1:15 000