



Karlskrona kommun
Tekniska förvaltningen
371 83 Karlskrona

Skyddsområde och skyddsföreskrifter för de kommunala grundvattentäkterna i Jämjö, Karlskrona kommun

A. Inledande bestämmelser

Länsstyrelsen förklarar som vattenskyddsområde grundvattentäkterna i Jämjö belägna på fastigheterna Hammarby 1:47 och 1:48 samt Binga 9:74 i Karlskrona kommun. Skyddsområdet skall ha den omfattning som framgår av bifogad karta.

Detta beslut fattas med stöd av 7 kap 21 § miljöbalken.

Huvudman för vattentäkten är Karlskrona kommuns Tekniska förvaltning, VA-avdelningen och länsstyrelsen i Blekinge län är tillsynsmyndighet.

Med stöd av 7 kapitlet 22 § miljöbalken meddelar länsstyrelsen att följande skyddsföreskrifter skall gälla inom vattenskyddsområdet till skydd för grundvattentillgången för Jämjö vattentäkter.

Syftet med föreskrifterna och dess tillämpning är att säkerställa att risk inte uppstår att vattentäktens vatten efter normalt reningsförfarande inte kan användas för dricksvattenförsörjning. Vattenskyddet regleras idag bl. a genom miljöbalken.

1. Tillämpningsområde

1.1 Vattenskyddsområdets indelning

Vattenskyddsområdet markeras på kartan, plansch 1.

Skyddsområdet är indelat i följande zoner:

- **Vattentäktsson**, omfattar ca 15x15 m runt uttagsbrunnarna, markerade B 7101, 7102, 9409, 9412 samt reservvattentäkt B 6401,
- **Sekundär skyddszon**,
- **Ytvattendrag i sekundär skyddszon**, omfattar 50 meter på ömse sidor om Hammarbyån med tillflöden.

1.2 Skyddsföreskriftens tillämpning

1.2.1 Bestämmelsernas räckvidd

För vattentäktssonen gäller enbart bestämmelserna i avsnitt 2.

För hela den sekundära skyddsazonen gäller ”generella bestämmelser”.

Vid angivna ytvattendrag inom den sekundära skyddsazonen gäller dessutom ”särskilda bestämmelser vid ytvattendrag”.

Begreppen *kemiska produkter*, *kemiskt bekämpningsmedel* och *hantering* används i samma betydelse som i miljöbalken om inte annat anges.

B. Bestämmelser för vattenskyddsområdet

2. Vattentäktsson

Förbud

Inom vattentäktssonen (brunnsområdena) får endast vattentäkt och därmed sammanhängande åtgärder bedrivas. Området runt brunnarna skall vara inhägnat eller i byggnad.

3. Kemiska produkter och andra skadliga ämnen för grundvattnet

3.1 Generella bestämmelser

3.1.1 Cisterner

Förbud

Nya underjordiska cisterner får inte installeras. Dispens kan medges av den kommunala tillsynsmyndigheten vid särskilda skäl. Detta gäller också för mobila cisterner.

Förbudet gäller inte för cisterner som placeras i källare.

Skyltning

Vid varje cistern för kemiska produkter skall det finnas en varningsskylt med upplysningen att cisternen ligger inom skyddsområde för grundvattentäkt.

Avveckling

Under markytan får cisterner som tagits ur bruk inte förekomma.

3.1.2 Stationära motorer och liknande anordningar

Placering och utrustning

Stationära förbränningsmotorer och liknande anordningar, som exempelvis traktor för drift av bevattningsanläggning, skall vara utrustade och placerade så att eventuellt läckage, spill eller dylikt snabbt kan upptäckas och förhindras.

3.1.3 Uppställning och tvätt av fordon och liknande verksamhet

Förbud

Fordon för transport av kemiska produkter får inte ställas upp inom skyddsområdet.

Motorfordon, maskiner eller liknande anordningar som läcker petroleumprodukter i mer än oväsentlig omfattning, t.ex. på grund av skada, får inte ställas upp inom vattenskyddsområdet på grund av den risk de kan utgöra för vattentillgångens kvalitet.

Motorfordon, maskiner eller liknande anordningar får inte tvättas på platser där avrinning kan ske till dagvattenbrunn samt infiltreras direkt i marken, exempelvis gräsytor.

3.2 Särskilda bestämmelser vid ytvattendrag

3.2.1 Kemiska bekämpningsmedel

Förbud

Inom 10 meter från vattendraget får kemiska bekämpningsmedel inte spridas eller på annat sätt hanteras.

Upp till 50 meter från vattendraget får kemiska bekämpningsmedel inte förvaras.

3.2.2 Petroleumprodukter

Förbud

Upp till 50 meter från vattendraget får petroleumprodukter inte hanteras utanför fordonet. Med hanteras avses lagring och återkommande påfyllnad av fordonstank.

4. Industriell verksamhet m.m.

4.1 Särskilda bestämmelser vid ytvattendrag

4.1.1 Förbud

Ny tillstånds- eller anmälningspliktig miljöfarlig verksamhet får inte etableras.

Den kommunala tillsynsmyndigheten kan vid särskilda skäl medge dispens från förbudet.

5. Lantbruk m.m.

5.1 Generella bestämmelser

5.1.1 Gödsel m.m.

Anmälningsplikt

Hantering av stallgödsel, djururin, ensilage, slam från reningsverk eller från industriell verksamhet skall anmälas till den kommunala tillsynsmyndigheten. Med hantering avses lagring och spridning.

Anmälan skall göras senast tre veckor innan hanteringen påbörjas. Anmälan får avse hela verksamheten som sådan, exempelvis att driva handelsträdgård, och behöver inte begränsas till hanteringen vid ett tillfälle, en växtsäsong eller liknande period.

5.2 Särskilda bestämmelser vid ytvattendrag

5.2.1 Gödsel m.m.

Förbud

Inom 10 meter från vattendraget får inte stallgödsel, djururin och andra organiska gödselmedel förvaras eller spridas.

Från 10 meter upp till 50 meter från ytvattendrag får inte tillfällig lagring av stallgödsel, djururin och andra organiska gödselmedel (t.ex. inför spridning) överstiga 2 veckor.

Behållare för lagring av urin, gödsel och liknande får inte förekomma upp till 50 meter från ytvattendrag.

5.2.2 Skogsbruk

Förbud

Hyggesplöjning, maskinell markberedning eller liknande får inte förekomma.

Inom 10 meter från vattendraget får inte skogsplantor behandlade med kemiska bekämpningsmedel jord- eller vattenslås. Inte heller får förpackningar för sådana plantor rengöras där.

6. Spillvatten och dagvatten

6.1 Generella bestämmelser

6.1.1 Avloppsanläggningar

Utförning

Hushållspillvatten samt mjölkkrumsavlopp skall hanteras i anläggningar som godkänts av den kommunala tillsynsmyndigheten eller avledas till kommunens avloppsreningsverk.

Anmälningsplikt

Anläggning som ännu inte är godkänd, skall anmälas till den kommunala tillsynsmyndigheten för besiktning och bedömning.

Vattentäktens huvudman ges rätt att jämte den kommunala tillsynsmyndigheten besiktiga anläggningar inom skyddsområdet.

6.2 Särskilda bestämmelser vid ytvattendrag

6.2.1 Avloppsanläggningar

Förbud

Upp till 50 meter från ytvattendrag får inte nya enskilda eller nya samfälliga avloppsanläggningar anläggas.

Upp till 50 m från ytvattendrag får inte infiltration av avloppsvatten förekomma.

Anmälningsplikt

Befintlig anläggning upp till 50 m från ytvattendrag skall anmälas till den kommunala tillsynsmyndigheten för besiktning och bedömning.

7. Avfall, timmer, snö mm

7.1 Generella bestämmelser

7.1.1 Upplag m.m.

Förbud

Hushållsavfall, förorenat bygg- och rivningsavfall, träprodukter, bark, sopsand från vägar eller liknande, får inte deponeras eller grävas ner inom skyddsområdet. Upplag av avfallet får inte finnas mer än kort tid inför borttransport. Den kommunala tillsynsmyndigheten får medge dispens vid särskilda skäl.

Kompost från en- och tvåfamiljsfastigheter omfattas inte av förbudet.

Deponering av snö från trafikerade ytor får inte förekomma i större omfattning än vad som är nödvändigt för normal skötsel av vägarna inom området.

Anmälningsplikt och förbud

Bevattning av timmerupplag skall anmälas till den kommunala tillsynsmyndigheten. Endast slutna system godkänns.

Förbud

Upplag av timmer, bark, halm och liknande får endast förekomma för en avverkningsäsong. Detta gäller ej normala vedupplag.

Tryckimpregnerade träprodukter får inte lagras så att regnvatten kan sprida föroreningar till grundvattnet.

7.2 Särskilda bestämmelser vid ytvattendrag

7.2.1 Upplag m.m.

Förbud

Bark- och timmerupplag får inte förekomma. Deponering av snö från trafikerade ytor, utöver normal snöröjning är förbjudet.

8. Tåktverksamhet, schakt- och anläggningsarbeten

8.1 Generella bestämmelser

8.1.1 Tåkt

Förbud

Nyetablering av berg-, grus- eller sandtåkt får inte förekomma.

Husbehovståkt får inte fortgå djupare än en (1) m över högsta grundvattennivån.

Hänsynskrav husbehovstäkter

Tillfartsvägar till husbehovstäkter skall så långt möjligt spärras av. Hantering av oljeprodukter kräver särskild försiktighet vid verksamheten och betryggande skyddsåtgärder skall vidtas så inte vattentillgången förorenas. Brytningsområdet skall avdanas respektive efterbehandlas efterhand som arbetet i tåkten fortskrider.

8.1.2 Schaktning m.m.

Samrådsplikt

Inför större schaktningsarbeten, t ex i samband med väg- eller husbyggen eller andra omfattande anläggningsarbeten, skall samråd hållas i god tid, minst tre veckor innan arbetet inleds, med vattentåktens huvudman.

Inför dikningar och dikes- eller bäckrensningar skall samråd hållas i god tid med vattentåktens huvudman. Detta gäller även underhåll som inte är provningspliktigt enligt miljöbalken.

8.2 Särskilda bestämmelser vid ytvattendrag

Förbud

Upp till 50 meter från ytvattendrag får inte schaktningsarbete för bebyggelse förekomma. Förbudet gäller inte kompletteringsåtgärder till befintlig bebyggelse (dvs. kompletmentbyggnader, mindre tillbyggnader och underhållsåtgärder).

9. Energianläggningar

9.1 Generella bestämmelser

Förbud

Anläggning för utvinning av värme- eller kyla i mark, berggrund eller ytvatten får inte anläggas utan tillstånd av den kommunala tillsynsmyndigheten.

Anmälningsplikt

Befintlig anläggning för utvinning av värme- eller kyla i mark, berggrund eller ytvatten som inte har beviljats tillstånd eller anmälts vid ikraftträdandet av denna föreskrift, skall anmälas till den kommunala tillsynsmyndigheten.

10. Vägar

10.1 Generella bestämmelser

Hänsynskrav

Uppsamling och annan hantering av dagvatten från väg skall ske på sådant sätt att vattentillgångens och vattnets kvalitet inte riskeras.

Samrådspikt

Väghållare skall samråda med vattentäktens huvudman om utformningen av system för uppsamling av dagvatten från nya vägar. Vattentäktens huvudman skall informeras av väghållaren om hanteringen av dagvatten från väg vid befintliga vägar. Allmän väg skall där så behövs vara försedd med de skyddsanordningar som erfordras för vattenskyddet.

11. Samråd inför anmälan

Anmälan enligt dessa föreskrifter skall följa reglerna i miljöbalken om anmälan av miljöfarlig verksamhet, med följande tillägg.

Den som skall vidta åtgärd som är anmälningspliktig enligt denna föreskrift skall, innan anmälan ges in till den kommunala tillsynsmyndigheten, samråda med vattentäktens huvudman. Samrådssvar skall lämnas skriftligen av vattentäktens huvudman och det skall bifogas anmälan.

Samråd skall hållas i god tid innan anmälan lämnas in, minst tre veckor före. Det innebär att samråd sker senast nio veckor innan den planerade åtgärden genomförs.

12. Dispensmöjligheter

Om det finns särskilda skäl får länsstyrelsen meddela dispens från föreskrifterna ovan. Denna föreskrift ger även den kommunala tillsynsmyndigheten rätt att medge dispens

från vissa av förbuden. Dispens får endast ges om det är förenligt med föreskriftens syfte.

Länsstyrelsen skall vid prövningen höra den kommunala nämnd som skall fullgöra kommunens uppgifter inom miljö- och hälsoskyddsområdet. Vattentäktens huvudman skall höras innan den kommunala nämnden, beslutar i frågor om dispens. Anmälan, ansökan om tillstånd och ansökan om dispens skall vara skriftlig. Medgiven dispens kan återkallas om de särskilda skälen inte kvarstår eller om ändring behövs av annan anledning för att skydda vattentäkten. Vattentäktens huvudman skall anmäla till den myndighet som medgett dispens, om sådana förhållanden uppstår.

13. Tillsyn, avgifter och straff

Bestämmelser om tillsyn över efterlevnaden av ovan meddelade föreskrifter finns i miljöbalken (1998:808) m.fl. författningar. Överträdelse av skyddsföreskrifterna kan medföra ansvar enligt 29 kap. 8 § MB.

Bestämmelser om avgifter för prövning och tillsyn finns dels i miljöbalken m.fl. författningar, dels i taxa som antagits av kommunfullmäktige i Karlskrona kommun.

Allmänna bestämmelser och upplysningar

Ny lagstiftning samt övrig lagstiftning

Ny lagstiftning eller bestämmelser enligt förordningar, som fastställts efter beslutsdatum och som ändrar skyldigheterna inom här aktuellt skyddsområde, gäller utöver här meddelade föreskrifter. Tillstånd eller dispens enligt föreskrifterna i detta beslut befriar inte från skyldighet att iaktta vad som i övrigt föreskrivs i miljöbalken och i andra författningar.

I Naturvårdsverkets föreskrifter om spridning av kemiska bekämpningsmedel (SNFS (1997:2) gäller bl.a. att yrkesmässig användning av bekämpningsmedel inom skyddsområde för vattentäkt inte får ske utan tillstånd av de kommunala nämnder som fullgör uppgifter inom miljö- och hälsoskyddsområdet.

Enligt Naturvårdsverkets föreskrifter om skydd mot mark- och vattenförorening vid lagring av brandfarliga vätskor (NFS 2003:24) finns bl.a. krav om att den som avser att hantera mer än 250 liter brandfarlig vätska inom vattenskyddsområde skriftligen ska informera tillsynsmyndigheten om detta.

Hänsynsregler

I 2 kap miljöbalken finns de allmänna hänsynsreglerna som bl.a. innebär att alla som bedriver eller avser att bedriva en verksamhet eller vidtar en åtgärd skall skaffa sig den kunskap som behövs med hänsyn till åtgärden eller verksamhetens art och omfattning för att skydda hälsa och miljö mot skada och olägenhet.

Tillsyn

När bestämmelserna i dessa föreskrifter hänvisar till den kommunala tillsynsmyndigheten, avses den eller de nämnder inom Karlskrona kommun som skall fullgöra kommunens tillsynsuppgifter enligt miljöbalken.

Länsstyrelsen är tillsynsmyndighet för vattenskyddsområdet enligt miljöbalken och förordning (1998:900) om tillsyn enligt miljöbalken. Kommunen kan emellertid begära hos

länsstyrelsen om att överta tillsynen. Tillsynen över verksamheter som bedrivs inom det aktuella skyddsområdet utövas av miljö- och byggnadsnämnden.

Ersättning

Eventuell ersättning för intrång i pågående markanvändning m.m. regleras i 31 kap 4 § MB. Fastighetsägare och innehavare av särskild rätt till fastighet kan ha rätt till ersättning om föreskrift för vattenskyddsområde innebär att pågående markanvändning avsevärt försvåras. Detsamma gäller om mark tas i anspråk. Ersättning utgår dock inte för den förlust som beror på att förväntningar om ändring i markens användningssätt inte kan infrias på grund av skyddsföreskrift.

Enligt 31 kap 13 § MB skall den som vill göra anspråk på ersättning eller kräva inlösen väcka talan hos miljödomstolen. Sådan talan skall väckas inom ett år från det att beslutet på vilket anspråket grundas har vunnit laga kraft.

Uppsättning av skyltar, stängsel

Huvudmannen för vattentäkten ansvarar för att erforderliga informationsskyltar sätts upp inom skyddsområdet.

Vid Europavägens (E22) passage in i skyddsområdet skall finnas större informationsskyltar med svensk och internationell information om det skyddade vattnet.

För uppsättning av skyltar för utmärkning av vattenskyddsområdet, inom ett avstånd av 50 m från vägområdet, krävs enligt 46 § väglagen länsstyrelsens tillstånd. Inom vägområdet krävs tillstånd av vägghållningsmyndigheten enligt 43 § väglagen.

Anmälan om olyckshändelse

Olyckshändelser, spill eller läckage, som utgör risk för vattenförorening skall omgående anmälas av den som orsakat tillbudet eller fått kännedom om tillbudet, vilket framgår av Lag om skydd mot olyckor (SFS 2003:778) och förordning (2003:789) om skydd mot olyckor. Anmälan ska göras till den kommunala räddningstjänsten, tfn 112, kommunens nämnd för miljöfrågor och vattentäktens huvudman.

Redogörelse för ärendet

Karlskrona kommun, tekniska förvaltningen har ansökt hos länsstyrelsen om revidering av skyddsområde och skyddsföreskrifter för Jämjö vattenverks råvattentäkter. Kommunen yrkar på att gällande skyddsområde och skyddsföreskrifter upphävs genom detta beslut. Lagtolken AB har tillsammans med Vatten- och Samhällsteknik AB varit behjälplig vid framtagandet av tekniskt underlag och skyddsföreskrifter. Informationsmöte har hållits med fastighetsägare inför förslaget till skyddsområde med föreskrifter. Genom samrådsmöte har länsstyrelsen framfört vissa synpunkter på utformningen av föreskrifterna. Ett reviderat förslag har lämnats in till länsstyrelsen.

Remisser

Ansökan har sänts på remiss till Vägverket, Boverket, Sveriges Geologiska Undersökning (SGU), LRF Regionförbundet Sydost och kommunstyrelsen i Karlskrona som yttrat sig genom miljö- och byggnadsnämnden. Berörda fastighetsägare har beretts tillfälle

att yttra sig över förslaget. Ansökan har varit tillgänglig på Karlskrona kommuns aktförvaring och på länsstyrelsen. Information om detta har skett genom kungörelse.

Sökanden har beretts tillfälle att lämna synpunkter på inkomna yttranden.

Vattentäkterna

Inom föreslaget vattenskyddsområde i Jämjö finns jordbrukslandskap och bebyggelse med omväxlande skog runt samhället. Genom samhället rinner Hammarbyån med biflöden. Ytvattendragen kan via grovkorniga jordlager över sprickzoner, som står i kontakt med uttagsbrunnarna, bilda grundvatten för vattentäkterna. Föreslaget vattenskyddsområde omfattar en yta av 5,9 km².

Avrinningsområdet för vattentäkterna och Hammarbyån är större än skyddsområdets omfattning. Vid avgränsningen av skyddsområdet har hänsyn tagits till sprickstrukturer i berggrunden, topografi, nederbörd och infiltrationsfaktorer i förhållande till nuvarande och planerade grundvattenuttag i den kommunala vattentäkten samt uppgifter avseende grundvattnets transporthastighet i berggrundens sprickor.

Berggrunden i området består huvudsakligen av gnejsgranit. Jordarten i området varierar mellan finsediment, grovsediment, svallad morän, svallgrus och berg-i-dagen samt sydost i området förekommer partier med isälvsavlagringar. Enligt uppgifter från SGU, s brunnarsarkiv varierar jorddjupet inom skyddsområdet mellan 1-12 m. Inom de flesta områden är jorddjupet 2-5 m mäktigt. I berggrunden finns längsgående och tvärgående sprickbildningar som vattnet kan transporteras genom.

Dricksvattenförsörjningen baseras på grundvatten från fyra bergborrade brunnar. Brunnarna är belägna inom en och samma fastighet i direkt anslutning till samhället. Ytterligare en brunn utgör reservvattenbrunn. Denna är i dagsläget inte ansluten till vattennet och finns på annan fastighet inom skyddsområdet. Kommunen har vattendomar för två av brunnarna, DVA 66/1974 och AD 2/1964.

Analyser av **råvattnet** har ”tidvis” visat tjänligt med anmärkning med avseende på färg, radon och lukt och ”alltid” tjänligt med anmärkning med avseende på turbiditet, järn, mangan, färg och radon. Två brunnar har ansetts otjänliga vid något tillfälle på grund av lukt. Råvattnet måste behandlas för att erhålla en god dricksvattenkvalitet. Inga bekämpningsmedel har påvisats i vattnet.

Yttranden och erinringar

SGU har påtalat att det saknas förklaring till varför det inte finns något primärt skyddsområde samt det saknas uppgifter om jorddjup i området. SGU uppmärksammar också att endast ett mindre område av befintliga isälvsavlagringar är medtaget inom skyddsområdet. Vidare har SGU framhållit vikten av att hänsyn tas till skyddsområdet vid en eventuell ny dragning av väg E22 och att bästa teknik används. SGU anser att det inte bör finnas ett generellt förbud i fråga om tillståndsgivning för berg- eller jordvärmeanläggningar i skyddsområdena och att tillståndsplikt bör råda för grundvattentäkter. *Huvudmannens kommentar: Kommunen har i första hand bedömt vilket skydd som är behövligt i området som sådant och inte funnit anledning att gradera skyddet mera detaljerat än förslaget visar. Huvudmannen anser att en alltför uppsplittrad reglering kan motverka skyddets syfte. Kommunen anser att det inte behövs någon prövning för an-*

läggande av grundvattentäkter. Om dessa är omfattande kommer de att prövas som vattenverksamhet enligt miljöbalkens regler och då bedöms dess inverkan på kommunens vattenförsörjning, eller är de så små att de inte behöver regleras. Länsstyrelsen anser det skulle vara bättre att dela upp området i flera zoner såsom Naturvårdsverket föreslår i sin handbok och som SGU förespråkar i sitt yttrande. Genom sådan uppdelning kan området närmast vattentäkterna förstärkas. Eftersom det endast finns en skyddszon för vattenskyddsområdet kan olika bedömningar komma att göras inom området.

LRF, Regionförbundet Sydost förstår inte syftet med att restriktionerna intill vattendragen har ökat från 6 m till 10 m. LRF anser också att 50 m som anges som skyddsområde intill vattendragen med särskilda bestämmelser är ett stort intrång för berörda markägare. LRF anser att en konsekvensanalys av hur företagens verksamhet påverkas samt hur intrånget ska minimeras inom detta område saknas.

Huvudmannens kommentar: Avståndet 6 m gav intrycket av att det beräknats och att det vid sjunde metern inte längre fanns någon beaktansvärd risk. För att inte inge falsk trygghet fann kommunen det motiverat att använda den mera tydliga runda siffran 10 m. Vid gödning av marken anses frågan om skördebortfall inte så omfattande att det hindrar reglering. Länsstyrelsen bedömer att en konsekvensutredning inte behöver göras då beslut fattas enligt 7 kap. 21 § och riktar sig mot ägare och innehavare av särskild rätt till fastighet. Krav om konsekvensanalys i samband med fastställelse av vattenskyddsområde gäller föreskrifter som har generell giltighet enligt 7 kap. 30 §.

Miljö- och byggnadsnämnden i Karlskrona anser att det behövs ett förtydligande i skyddsföreskrifterna om uppställning och tvätt av fordon med mera. Vidare anser nämnden att luft/luft och luft/vatten anläggningar inte behöver vara anmälningspliktiga. *Huvudmannens kommentar: Kommunen avser att sprida information till de berörda inom skyddsområdet och förtydliga vilka regler som gäller. Länsstyrelsen delar Karlskrona kommuns uppfattning om att ingen anmälan bör krävas för luft/luft, luft/vatten anläggningar utan endast för anläggningar i mark, berg, och vatten.*

I samråd inför beslutet enligt 25 § förordning (1998:1252) om områdesskydd enligt miljöbalken m.m., anser kommunen att förtydligande bör göras om att tillstånd ska sökas för att sprida bekämpningsmedel inom området. *Huvudmannens kommentar: Syftet med den allmänna inledningen om kemiska produkter var att uppmärksamma alla på att för vattnet farliga kemiska produkter inte fick hanteras. Huvudmannen avser inte att införa prövningsplikt för t.ex. handlare för ordinarie produkter med kemikalier. Huvudmannen anser att skyddet är fullgott om punkten stryks och endast de specifika förbuden finns.*

Miljö- och byggnadsnämnden anser att ett förtydligande behöver göras om att det inte är tillåtet att tvätta bilen på ytor så tvättvattnet leds till enskilt eller kommunalt avloppssystem och att tvätt ska ske i godkänd tvättanläggning. *Huvudmannens kommentar: Huvudmannen anser att syftet med föreskrifterna är att vattentillgången ska skyddas och att det inte följer av miljöbalken att reningsanordningarna ska skyddas utan det får regleras av villkoren till dessa. Huvudmannen anser det inte rimligt att ställa krav på godkänd anläggning. Länsstyrelsen anser att föreskrifterna för vattenskyddsområdet syftar till att skydda vattentäkten och inte reningsanläggningarna varför skydd av dessa anläggningar bör göras i andra prövningssammanhang.*

Miljö- och byggnadsnämnden anser att det redan finns regler om att bekämpningsmedel inte får spridas inom 6 m från ett vattendrag. Föreslagna föreskrifter för Jämjö anger avståndet 10 m. *Huvudmannens kommentar: Huvudmannen vidhåller sitt ursprungliga förslag och avståndet 10 m är valt eftersom det markerar en säkerhetszon och inte en skyddslinje.* Länsstyrelsen samtycker med huvudmannen att skärpta bestämmelser intill vattendrag är befogat och att 10 m är ett lämpligt avstånd.

Miljö- och byggnadsnämnden anser att det inte finns någon anledning att lagra gödsel 10-50 m från ytvattendrag. *Huvudmannens kommentar: Huvudmannen anser inte att tillfällig lagring utgör någon större risk och vidhåller sitt förslag.* Länsstyrelsen bedömer att det är en arbetsteknisk fördel för en brukare att kunna lagra gödsel tillfälligt i en period på 2 veckor. Eftersom en anmälan krävs för hantering av stallgödsel har tillsynsmyndigheten möjlighet att reglera om och var och hur länge, inom dessa 2 veckorna, som gödseln lämpligen ska lagras.

Miljö- och byggnadsnämnden uppger att det redan finns regler om att hushållspillvatten och mjölkkrum ska hanteras i godkända anläggningar eller avledas till kommunalt avlopp. Vidare anser kommunen att ett förtydligande behövs om att tillstånd till nya enskilda eller samfälliga avloppsanläggningar ska behandlas restriktivt. *Huvudmannens kommentar: Avsikten är att uppmärksamma äldre anläggningar som inte bedömts samt få kännedom om dem. Huvudmannen anser vidare att det inte är självklart för fastighetsägare att förstå att infiltration inte får förekomma inom ett visst avstånd till ytvatten varför detta bör finnas med i föreskrifterna. Huvudmannen anser att genom beslut om skyddsområde skapas en viss restriktivitet. Om kriteriet restriktivt införs finns risk att övriga bestämmelser i föreskrifterna kan anses ha en mjukare hållning.* Inrättandet av nya avloppsanläggningar regleras redan i miljöbalken och graden av restriktioner förväntas bedömas i tillsynsverksamheten, varför detta inte bör skrivas in i föreskrifterna.

Länsstyrelsens bedömning

Grundvatten är en livsviktig råvara vars kvantitet och kvalitet ska bevaras för de boende och för kommande generationer. Genom att begränsa vissa verksamheter och införa skärpta krav, utöver de krav som redan idag regleras av andra verksamheter, har samhället större möjlighet att styra miljöstörande verksamheter inom området.

Med stöd av 7 kap. 21, 22 §§ miljöbalken (MB) får länsstyrelsen förklara ett mark- eller vattenområde som vattenskyddsområde till skydd för en yt- eller grundvattentillgång som används eller kan komma att användas för vattentäkt. Länsstyrelsen ska därvid meddela sådana föreskrifter om inskränkningar i rätten att förfoga över fastigheter inom området som begränsar verksamheter som kan skada vattentäkterna.

Länsstyrelsen bedömer att huvudmannens förtydliganden till inkomna yttranden är rimliga. Mot bakgrund av att grundvattenströmningen i sprickzonerna förutsätts normalt sett vara riktad mot havet, har inte hela området med isälvsavlagringar tagits med som skyddsområde. Länsstyrelsen anser att det inte generellt kan förutsättas att isälvsavlagringarna ska innefattas i vattenskyddsområdet utan denna bedömning bör göras efter områdets karaktär

Avgränsning

Skyddsområdets gränser skall motiveras i ansökan. Avgränsningen för skyddsområdet har gjorts utifrån grundvattendelare, sårbarhetsbedömningar och klassificering, uppehållstider i grundvattnet, fasta avstånd till uttagsbrunnarna, empiriska erfarenheter och risker/riskacceptans.

Länsstyrelsen gör bedömningen att det inte är möjligt att i varje punkt inom skyddsområdet i förväg avgöra hur vattnet transporteras i marken och i dränerings- och dikessystem. Ett krav på sådan detaljkunskap skulle innebära ett orimligt stort och omfattande beslutsunderlag. Det går därmed inte heller att göra en exakt gränsdragning baserad på beräknade framrinningstider.

Enligt förslaget är avrinningsområdet större än vattenskyddsområdet. Huvudmannen har dock gjort den bedömningen att framtaget skyddsområde tillgodoser kraven för att skydda grundvattnet. Huvudmannen har också tagit ställning till att det endast krävs ett sekundärt skyddsområde med särskilda bestämmelser runt de större vattendragen och utifrån detta tagit fram föreskrifter som ska täcka behovet. Därför kan inte förbud i den omfattningen som kommunens miljö- och byggnadsnämnd anser behövs för skyddet föreskrivas inom området. Utifrån ansökan med dess kompletteringar bedömer länsstyrelsen att vattentäckernas skydd är tillgodosett och har en skälig avgränsning med hänsyn till områdets karaktär.

Skyddsföreskrifterna

De föreskrifter som beslutas gälla inom Jämjö vattenskyddsområde utgår från sökandens förslag med hänsyn taget till synpunkter i inkomna yttranden eller i övrigt vad som framkommit i ärendet. De inskränkningar och restriktioner som skyddsföreskrifterna innebär för allmänhet och markägare skall vara rimliga och markägarnas erinringar skall så långt möjligt tillgodoses, dock med den förutsättningen att relevant skydd ges till vattentäkten.

Länsstyrelsen finner sammantaget att de föreslagna skyddsföreskrifterna är relevant utformade och motiverade med hänsyn till behovet av att skydda vattentäkten. Det är därmed skäligt att de verksamheter som bedrivs inom området skall vidta de skyddsåtgärder och vidkännas de begränsningar som skyddsföreskrifterna innebär.

Länsstyrelsen anser att vattenskyddsområdet och de föreslagna skyddsföreskrifterna kan fastställas.

Beslut om upphävande av beslut om vattenskyddsområde

Detta beslut ersätter länsstyrelsens tidigare beslut den 24 juni 1974 med diarienummer 11.184-24-74 med Blekinge läns allmänna kungörelse 1974:52.

Hur man överklagar

Länsstyrelsens beslut kan överklagas hos regeringen, se bilaga 1.

Enligt 7 kap 22 § miljöbalken gäller detta beslut omedelbart, även om det överklagas.

Kungörelsedelgivning

Beslutet skall enligt 27 § förordning (1998:1252) om områdesskydd enligt miljöbalken m.m. kungöras på det sätt som är föreskrivet för författningar i allmänhet. Kungörelsen skall också införas i ortstidningen. Sökanden och sakägare skall anses ha fått del av beslutet den dag kungörelsen var införd i ortstidningen.

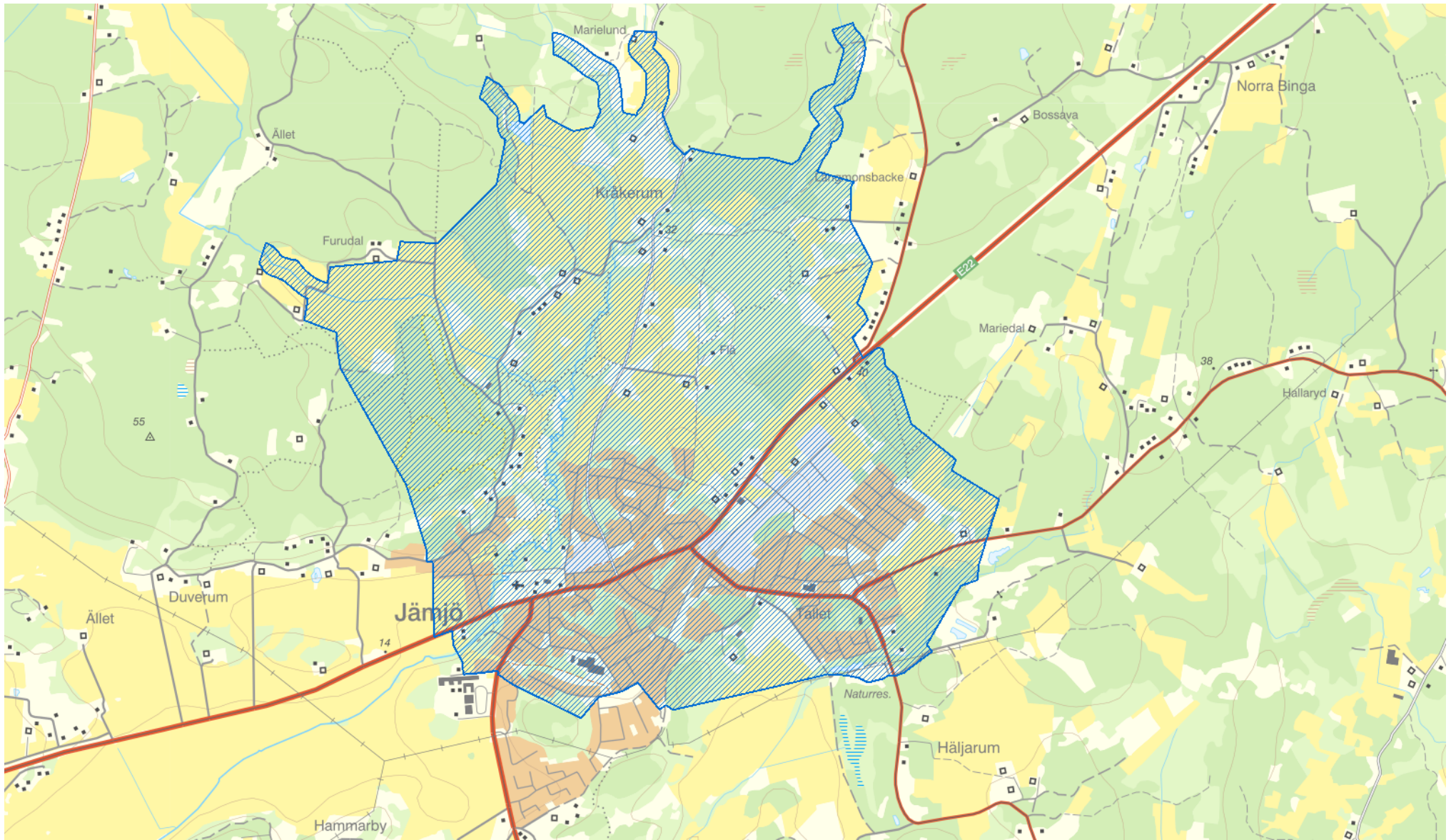
I ärendet har avdelningsdirektör Lars Bengtsson beslutat, länsassessor Karin Andersson deltagit och byrådirektör Helen Gårner varit föredragande.

Lars Bengtsson

Helen Gårner

Kopia till: Akten
Centralsdiariet
Miljöskydd 2 ex
Aktförvararen Karlskrona Kommun
Kommunstyrelsen Karlskrona kommun
Miljö- och byggnadsnämnden i Karlskrona
Naturvårdsverket
SGU, Sveriges geologiska undersökning
Lantmäteriet
Vägverket
LRF, Regionförbund sydost
Boverket
Räddningstjänst i Östra Blekinge
Samhällsplanering
Lantbruk
Miljöövervakning Labe, Cena

Bilaga: Hur man överklagar



Skala: ~1:25,000

© Naturvårdsverket, Lantmäteriet, Geodatasamverkan

0 1,25km

Särskilda bestämmelser gäller vid ytvattendrag. Se föreskrifter.